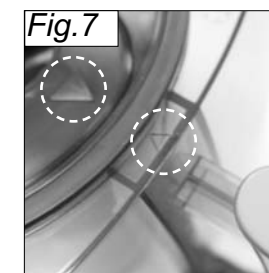
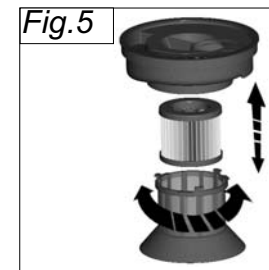
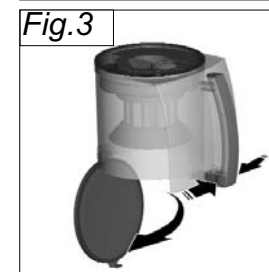
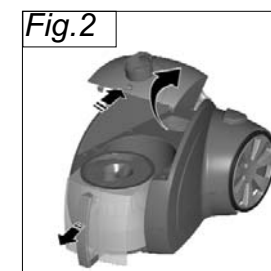
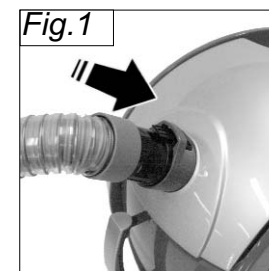
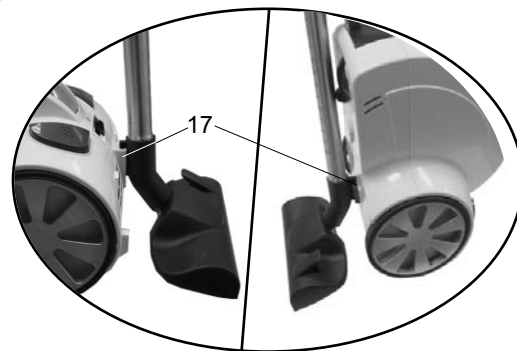
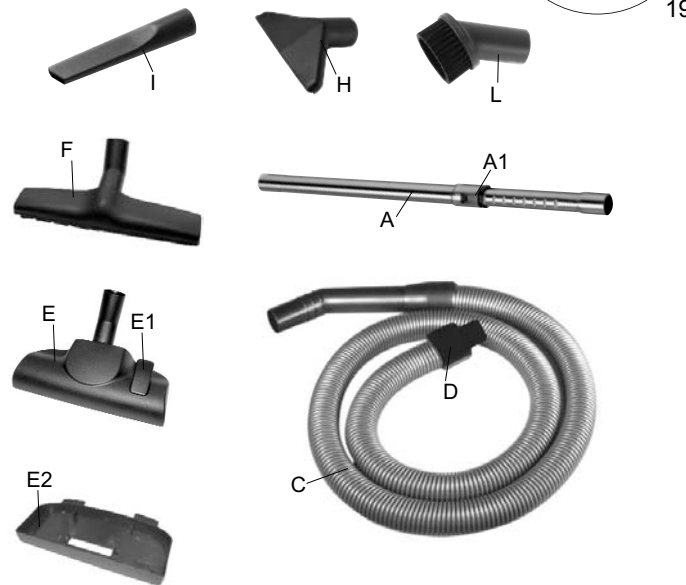
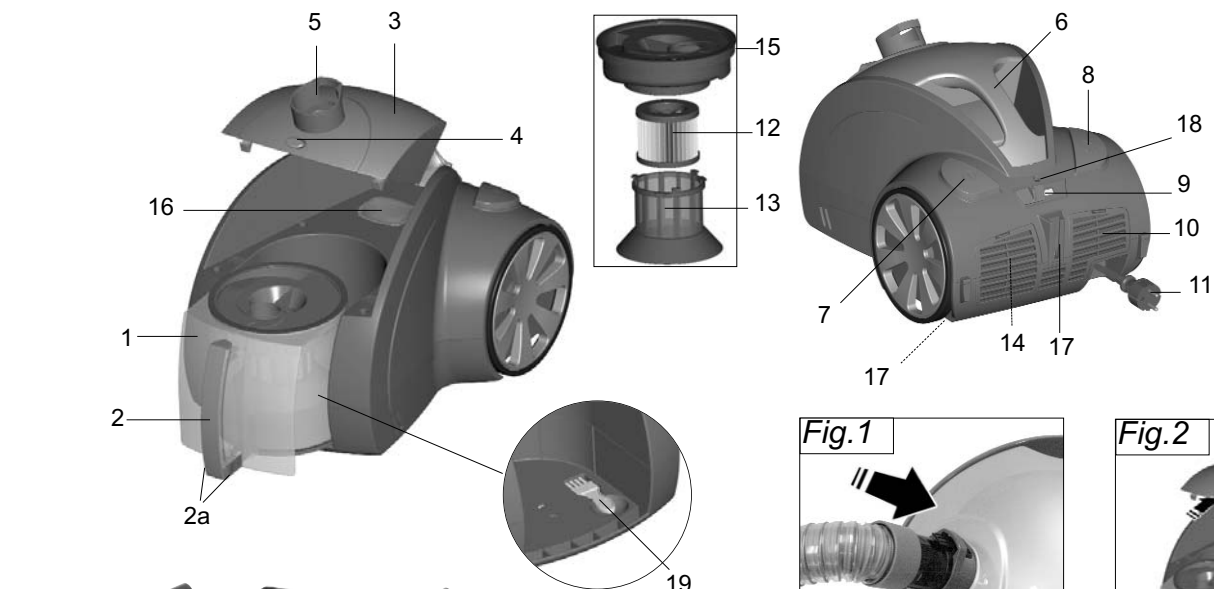
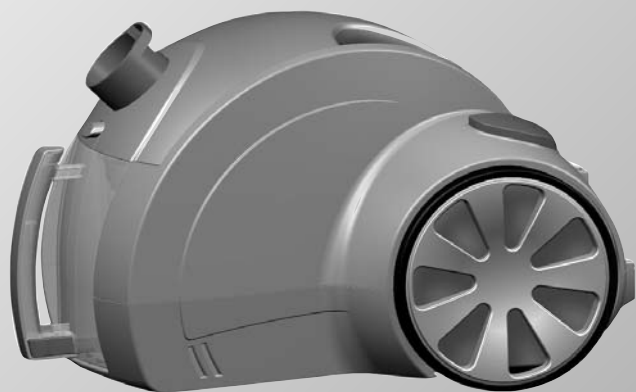


AS 530

AS 540



ITALIAN
DESIGN

CE



LÉGENDE

- 1) Seau collecteur de poussière
- 2) Poignée du seau collecteur de poussière
- 2a) Touches pour vider le seau collecteur de poussière
- 3) Couvercle du seau collecteur de poussière
- 4) Touche pour ouvrir le couvercle du seau
- 5) Embout
- 6) Poignée de transport
- 7) Touche ON/OFF
- 8) Touche enrouleur de câble
- 9) Curseur de régulation d'aspiration
- 10) Grille filtre arrière
- 11) Câble d'alimentation
- 12) Filtre type Hepa
- 13) Filtre avec élément filtrant micro-perforé
- 14) Filtre à charbons actifs
- 15) Groupe filtre
- 16) Filtre PPI entrée de l'air
- 17) Dispositif de fixation des accessoires
- 18) Voyant intervention dispositif de sécurité
- 19) Pinceau pour nettoyer les filtres

ACCESSOIRES

- A) Tube télescopique
- A1) Dispositif de blocage tube télescopique
- C) Tuyau flexible
- D) Bouche d'aspiration
- E) Brosse universelle
- E1) Sélecteur brosse
- E2) Monture parquet (**modèle AS530**)
- F) Brosse parquet (**modèle AS540**)
- H) Suceur multifonctions
 - I) Suceur long nettoyage coins
 - L) Brosse plumeau

POLTI S.p.A. se réserve le droit d'apporter les modifications techniques et de construction qu'elle jugera nécessaires, sans obligation de préavis.

CET APPAREIL EST CONFORME A LA DIRECTIVE CE 89/336 MODIFIÉE 93/68 (CEM) ET A LA DIRECTIVE 73/23 MODIFIÉE 93/68 (BASSE TENSION)

AVERTISSEMENTS

CONSERVER CES INSTRUCTIONS

- Avant d'utiliser l'appareil, lisez attentivement les présentes instructions d'utilisation.
- Toute utilisation non conforme aux présentes recommandations annulera la garantie.
- L'installation électrique à laquelle l'appareil est branché doit être réalisée en conformité avec les lois en vigueur.
- Avant de brancher l'appareil, assurez-vous que la tension au réseau correspond à la valeur indiquée sur la plaque signalétique de l'appareil, et que la prise d'alimentation est munie d'une mise à la

terre.

- Éteignez toujours l'appareil en appuyant sur l'interrupteur prévu à cet effet avant de le débrancher du réseau électrique.
- Si vous ne devez pas utiliser l'appareil, nous vous conseillons de débrancher la prise électrique. Ne laissez jamais l'appareil sans surveillance lorsqu'il est branché au réseau électrique
- Avant tout genre d'entretien, assurez-vous que le câble d'alimentation est bien débranché du réseau électrique
- Ne débranchez pas l'appareil en tirant le câble d'alimentation mais extraire la fiche de la prise pour éviter de l'endommager.
- Veillez à ce que le câble d'alimentation ne subisse pas de torsions, d'écrasements ou d'étirements, et qu'il n'entre pas en contact avec des surfaces coupantes ou chaudes.
- N'utilisez pas l'appareil si le câble d'alimentation ou des parties importantes de l'appareil sont endommagées
- N'utilisez pas de rallonges électriques sans l'autorisation du fabricant car elles pourraient provoquer des dommages ou incendies.
- Le câble d'alimentation de l'appareil ne doit être changé que par des personnes qualifiées chez un SAV autorisé.
- Ne touchez jamais l'appareil si vous avez les mains ou les pieds mouillés et si la fiche est branchée.
- N'utilisez pas l'appareil pieds nus.
- N'utilisez pas l'appareil à côté d'une baignoire, d'une douche ou d'un récipient plein d'eau.
- N'immergez jamais l'appareil, le câble ou les fiches dans l'eau ou dans d'autres liquides.
- Il est interdit d'utiliser l'appareil en cas de danger d'explosion.
- N'utilisez pas le produit en présence de substances toxiques.
- Ne pas poser l'appareil chaud sur une surface sensible à la chaleur.
- Conservez l'appareil à l'abri des agents atmosphériques.
- Ne placez pas l'appareil à proximité de fourneaux allumés, radiateurs électriques ou toute autre source de chaleur.
- N'exposez pas l'appareil à des températures extrêmes
- Ne laissez jamais des enfants ou des personnes ne connaissant pas le fonctionnement de l'appareil utiliser cet appareil.
- N'appuyez pas trop fort sur les boutons et évitez d'utiliser des objets pointus tels que stylos, etc.
- Posez toujours l'appareil sur des surfaces stables et planes.
- En cas de chute accidentelle de l'appareil, faites-le vérifier par un Service Après-vente autorisé car un mauvais fonctionnement interne pourrait en limiter la sécurité.
- En cas de panne ou de mauvais fonctionnement, éteignez l'appareil et n'essayez jamais de le démonter mais adressez-vous à un Service Après-vente agréé.
- Pour ne pas compromettre la sécurité de l'appareil, utilisez exclusivement des pièces détachées et des accessoires originaux (approuvés par le fabricant).
- N'enroulez pas le câble d'alimentation autour de l'appareil et surtout jamais si l'appareil est chaud.
- N'aspirez pas de liquides.
- N'aspirez pas d'acides ou de solvants qui pourraient endommager sérieusement l'appareil et surtout n'aspirez pas de poussières ou de liquides explosifs qui, au contact des parois internes de l'appareil, pourraient provoquer des explosions.
- N'aspirez pas de substances toxiques.

- N'aspirez pas d'objets en flammes ou incandescents tels que tisons, cendres et autres matériaux en cours de combustion.

UTILISATION CORRECTE DE L'APPAREIL

Cet appareil est conçu pour un usage domestique comme aspirateur de solides, conformément aux descriptions et instructions fournies dans le présent manuel. Nous vous prions de lire attentivement ces instructions et de les conserver, car elles pourraient vous être utiles par la suite.

POLTI S.p.A. et ses distributeurs déclinent toute responsabilité pour tout accident dû à une utilisation de l'appareil qui ne correspond pas aux conditions d'emploi énoncées ci-dessus.

ATTENTION

Directive 2002/96/CE (Déchets d'équipements électriques et électroniques - DEEE): informations aux utilisateurs
Ce produit est conforme à la Directive EU 2002/96/CE.



Le symbole de la corbeille barrée reporté sur l'appareil indique que ce dernier doit être éliminé à part lorsqu'il n'est plus utilisable et non pas avec les ordures ménagères.

L'utilisateur a la responsabilité de porter l'appareil hors d'usage à un centre de ramassage spécialisé.

Le tri approprié des déchets permet d'acheminer l'appareil vers le recyclage, le traitement et l'élimination de façon écologiquement compatible. Il contribue à éviter les effets négatifs possibles sur l'environnement et sur la santé, tout en favorisant le recyclage des matériaux dont est constitué le produit. Pour avoir des informations plus détaillées sur les systèmes de ramassage disponibles, s'adresser au service local d'élimination des déchets ou au revendeur.

FONCTIONNEMENT

- Introduisez la bouche d'aspiration (**D**) du tuyau flexible dans l'embout (**5**) (fig.1).
- Dérouler le câble d'alimentation (**11**) jusqu'à la marque jaune en le tirant. Ne pas dérouler le câble au-delà de la marque rouge.
- Branchez-le sur une prise de courant.
- Appuyer sur la touche ON/OFF (**7**) afin de mettre l'appareil en marche. Il est également possible d'appuyer sur cette touche avec le pied pour ne pas avoir à se baisser.
- Régler la puissance d'aspiration à l'aide du curseur (**9**). La puissance augmente en déplaçant ce dernier vers la droite et diminue en le déplaçant vers la gauche. Nous conseillons l'utilisation du niveau **minimum** pour les rideaux, du niveau **moyen-bas** pour canapés, fauteuils et coussins, du niveau **moyen-haut** pour les tapis et du niveau **haut** pour les sols et les surfaces dures (céramique, marbre etc.).
- Appuyer une nouvelle fois sur la touche ON/OFF (**7**) pour arrêter l'appareil.

VIDAGE ET NETTOYAGE DU SEAU COLLECTEUR DE POUSSIÈRE

- Éteindre l'appareil en appuyant sur la touche ON/OFF (7). Débrancher le câble d'alimentation (11).
- Retirer la bouche d'aspiration (D) de l'appareil en appuyant sur la touche qui se trouve sur ce dernier, tout en tirant vers l'extérieur.
- Appuyer sur la touche pour ouvrir le couvercle du seau (4) et soulever le couvercle (3) (fig. 2).
- Extraire le seau collecteur de poussière (1) en le prenant par la poignée (2) (fig. 2).
- Appuyer sur les touches (2a) situées à la base de la poignée (2) pour ouvrir le seau et vider la saleté (Fig.3).
- **ATTENTION:** la base inférieure du seau s'ouvre en appuyant sur les touches (2a), il est donc conseillé de faire cette opération au-dessus d'une poubelle.
- Extraire le groupe filtre (15) et éliminer les résidus éventuels de poussière (fig. 4).
- Tourner l'élément filtrant microperforé (13) dans le sens inverse des aiguilles d'une montre et le séparer du groupe (fig.5)
- Extraire le filtre type Hepa (12) de l'élément filtrant microperforé (13).
- Nettoyer les filtres (12) et (13) avec le pinceau (19) fourni.
- Il est recommandé de toujours nettoyer les filtres après l'emploi.
- **ATTENTION:** ne pas utiliser l'appareil sans le seau collecteur de poussière (1) et le filtre.
- Remettre le seau collecteur de poussière en place comme indiqué plus haut mais dans l'ordre inverse.

UTILISATION DES ACCESSOIRES

Les accessoires peuvent être fixés directement au tuyau flexible ou au tube télescopique (A).

Utilisation du tube télescopique (A)

Le tube a une longueur d'environ 60 cm replié, et d'environ 1m en extension maximale. Pour augmenter ou diminuer sa longueur, appuyez sur le dispositif (A1) et étendez-le ou réduisez-le à votre gré.

Utilisation de la brosse universelle (E)

Fixez la brosse au tube télescopique. Pour changer de surface aspirante sans devoir vous baisser, déplacez le sélecteur qui se trouve sur la brosse (E1) en exerçant une pression avec le pied. La position "avec poils" est indiquée pour tous les sols. La position "sans poils" est indiquée pour tapis et moquettes.

Utilisation de la monture parquet (E2) (modèle AS530)

La monture parquet (E2) peut être fixée à la brosse universelle. Il suffit pour cela d'encastrier la brosse (E) (en position "sans poils") dans la monture (fig. 6).

Brosse parquet (F) (modèle AS540)

La brosse parquet sert à nettoyer les surfaces délicates. Elle est munie de soies et de roulettes dont le matériau a été étudié spécialement pour ne pas abîmer les surfaces.

Suceur multifonctions (H)

Le suceur multifonctions est indiqué pour le nettoyage de surfaces textiles telles que les points de jonction de canapés, fauteuils, matelas, sièges auto etc.

Suceur long nettoyage coins (I)

Le suceur long (I) est indiqué pour aspirer à fond les endroits difficiles tels que plinthes, replis de canapés, fauteuils, meubles capitonnés, sièges auto.

Brosse plumeau (L)

Grâce à ses poils doux, la brosse plumeau est indiquée pour dépoussiérer des surfaces délicates telles que cadres, livres etc.

ENROULEUR DE CÂBLE AUTOMATIQUE

Avant de ranger l'aspirateur, enroulez le câble d'alimentation en appuyant sur le bouton (8), en veillant à l'accompagner pendant l'opération.

ENTRETIEN GÉNÉRAL

Avant tout entretien, assurez-vous que le câble d'alimentation est bien débranché du réseau d'alimentation électrique.

SYSTÈME FILTRANT

Le système filtrant de cet appareil prévoit 5 niveaux de filtration. Le premier niveau est le seau qui retient la saleté au fond grâce à son effet cyclonique.

Le second niveau est l'élément filtrant microperforé qui contient le filtre type Hepa (troisième niveau de filtration). Les quatrième et cinquième niveaux correspondent respectivement au filtre PPI et au filtre à charbons actifs.

Remplacement et nettoyage du filtre type Hepa (12) et de l'élément filtrant microperforé (13)

Il est conseillé de toujours nettoyer ces filtres après l'emploi avec le pinceau fourni (19). Les laver comme indiqué ci-dessous lorsqu'ils sont fort sales.

- Extraire le filtre type Hepa (12) et l'élément filtrant microperforé (13) comme décrit dans le paragraphe « vidage et nettoyage du seau collecteur de poussière ».
- Rincer tous les composants à l'eau courante et les laisser sécher.
- Remonter le tout en procédant de la même façon mais en sens inverse.

ATTENTION: faites correspondre la flèche présente sur le groupe filtre (15) avec la flèche sur le seau collecteur de poussière (1) (fig.7). Remplacer les filtres par des pièces détachées d'origine s'ils sont déchirés.

Remplacement et nettoyage du filtre PPI entrée de l'air (16)

- Appuyer sur la touche pour ouvrir le couvercle du seau (4) et soulever le couvercle (3) (fig. 2).
- Extraire le filtre PPI entrée de l'air (16) de son logement.
- Le rincer à l'eau courante et le laisser sécher.
Remplacer le filtre par une pièce détachée d'origine s'il est irrémédiablement abîmé.

ATTENTION :

- Laisser sécher les filtres à l'air, loin de toute source de lumière et de chaleur. Il est conseillé d'attendre 24 heures avant de les remettre dans l'appareil.
- Ne pas utiliser de détergent, ne pas frotter les filtres et ne pas les laver au lave-vaisselle.

Remplacement du filtre à charbons actifs (14)

Remplacer le filtre par une pièce détachée d'origine s'il est déchiré.

- Ouvrir la grille arrière du filtre Hepa (10) en agissant sur les leviers situés sur cette dernière .
- Extraire le filtre et monter le filtre neuf comme indiqué plus haut mais en sens inverse.

REMARQUE : NE JAMAIS laver le filtre à charbons actifs.

INTERVENTION DISPOSITIF DE SÉCURITÉ

Les filtres (12) et (13) à l'intérieur du seau peuvent se boucher si l'appareil aspire trop de saleté. Ceci risque de surchauffer l'appareil et de l'abîmer. Un dispositif de sécurité a donc été prévu pour éviter cet inconvénient. Ce dispositif n'intervient que si les filtres sont bouchés car il y a trop de saleté. L'appareil s'éteint alors automatiquement et le voyant intervention dispositif de sécurité (18) se met à clignoter. Procéder comme suit pour remettre l'appareil en marche :

- Éteindre l'appareil en appuyant sur la touche ON/OFF (7) et débrancher le câble d'alimentation.
- Nettoyer le seau et les filtres comme indiqué dans le paragraphe « VIDAGE ET NETTOYAGE DU SEAU COLLECTEUR DE POUSSIÈRE ».
- L'appareil peut ensuite être utilisé normalement.