

Attention ! Retirez les éventuelles étiquettes de semelle avant de faire chauffer le fer (selon modèle).

Attention !
Avant la première utilisation de votre fer en position vapeur, nous vous recommandons de le faire fonctionner quelques instants en position horizontale et en dehors de votre linge. Dans les mêmes conditions, actionner plusieurs fois la commande Super Pressing.

Durant les premières utilisations, il peut se produire un dégagement de fumée et une odeur sans nocivité. Ce phénomène sans conséquence sur l'utilisation disparaîtra rapidement.

Quelle eau utiliser ?

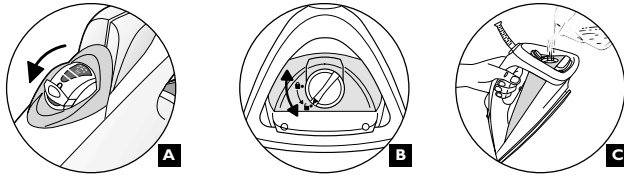
Votre appareil a été conçu pour fonctionner avec l'eau du robinet. Il est cependant nécessaire de procéder régulièrement à l'auto-nettoyage de la chambre de vaporisation, afin d'éliminer le calcaire libre. Si votre eau est très calcaire (ceci est vérifiable auprès de votre mairie ou du service des eaux), il est possible de mélanger l'eau du robinet avec de l'eau déminéralisée du commerce dans les proportions suivantes :
- 50% d'eau du robinet, - 50% d'eau déminéralisée.

Quelles eaux éviter ?

La chaleur concentre les éléments contenus dans l'eau, lors de l'évaporation. Les eaux ci-dessous contiennent des déchets organiques ou des éléments minéraux qui peuvent provoquer des crachements, des coulures brunes ou un vieillissement prématuré de votre appareil : eau déminéralisée du commerce pure, eau des sèche-linges, eau parfumée, eau adoucie, eau des réfrigérateurs, eau des batteries, eau des climatiseurs, eau distillée, eau de pluie.

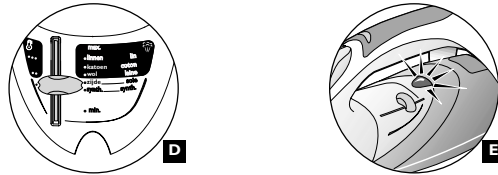
1- REPASSER A LA VAPEUR

Remplissez le réservoir



- Débranchez votre fer avant de le remplir.
- Placez la commande vapeur sur SEC (A).
- Prenez le fer d'une main et inclinez-le, pointe de la semelle vers le bas.
- Pour ouvrir le bouchon du réservoir, tournez-le dans le sens inverse des aiguilles d'une montre (jusqu'à faire coïncider la flèche du bouchon avec le symbole « cadenas ouvert » (B)). Il se soulève automatiquement.
- Remplissez le réservoir jusqu'au repère « MAX » (C).
- Refermez le bouchon du réservoir (faire coïncider la flèche du bouchon avec le symbole « cadenas fermé » (B)).

Réglez la température



- Réglez la commande du thermostat (D), en vous reportant au tableau ci-après.
- Le voyant s'allume. Il s'éteindra quand la semelle sera suffisamment chaude (E).

Réglez la vapeur

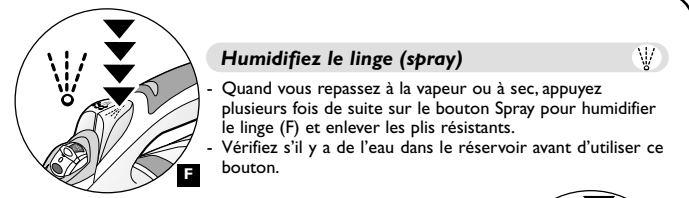
- Afin de ne pas risquer de goutter sur le linge :
- Couper la vapeur pour repasser de la soie ou des synthétiques.
- Réglez-la au niveau mini pour la laine.

Quelle température et quelle vapeur utiliser ?

TISSUS	POSITION DU CURSEUR DU THERMOSTAT	POSITION RÉGLAGE VAPEUR
LIN	MAX	☑
COTON	●●●	☑
LAINE	●●	☑
SOIE	●	0
SYNTHETIQUE Polyester, Acétate, Acrylique, Polyamide	●	0

☑ = ZONE VAPEUR

Notre conseil :
Tissus et température de repassage :
• **Votre fer chauffe vite : commencez d'abord par les tissus qui se repassent à basse température, puis terminez par ceux qui demandent une température plus élevée ;**
• **Si vous baissez le thermostat, attendez que le voyant se rallume avant de repasser à nouveau**
• **Si vous repassez un tissu fait de fibres mélangées : réglez la température de repassage sur la fibre la plus fragile**



Humidifiez le linge (spray)

- Quand vous repassez à la vapeur ou à sec, appuyez plusieurs fois de suite sur le bouton Spray pour humidifier le linge (F) et enlever les plis résistants.
- Vérifiez s'il y a de l'eau dans le réservoir avant d'utiliser ce bouton.

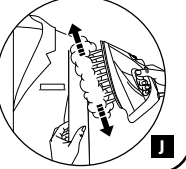
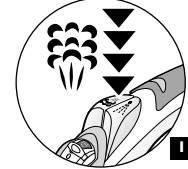
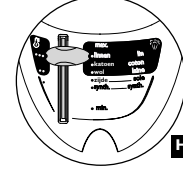
Obtenir plus de vapeur

- Appuyez de temps en temps sur la touche Super Pressing (G)
- Respectez un intervalle de quelques secondes entre deux appuis.



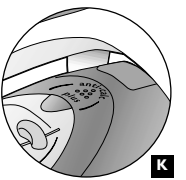
Défroisser verticalement

- Suspendez le vêtement à un cintre et tendez le tissu d'une main. La vapeur étant très chaude, ne défroissez jamais un vêtement sur une personne mais toujours sur un cintre.
- Placez la commande de thermostat sur MAX, (H)
- Appuyez sur la touche Super Pressing (☑) par impulsions(I) et effectuez un mouvement de haut en bas. Visuel (J)
- Maintenez le fer à quelques centimètres du tissu pour ne pas brûler les textiles délicats.



Système Anti-Calcaire Intégré (selon modèle)

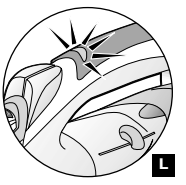
- Votre fer vapeur est équipé d'un système anti-calcaire intégré (K).
- Ce système permet :
- une meilleure qualité de repassage : débit vapeur constant pendant toute la durée du repassage
- une performance durable de votre appareil.



Sécurité Auto-Stop (selon modèle)

- Le système électronique coupe l'alimentation et le voyant de l'auto-stop clignote si le fer reste plus de 8 minutes immobile sur le talon ou plus de 30 secondes posé à plat.
- Pour remettre le fer en marche, il suffit de l'agiter légèrement jusqu'à ce que le voyant ne clignote plus.

NB : Quand la sécurité auto-stop fonctionne, il est normal que le voyant de thermostat reste éteint.



Fonction Anti-goutte (selon modèle)

- L'alimentation en eau est automatiquement coupée pour éviter que la semelle ne "goutte", quand la température du fer n'est plus suffisante pour produire de la vapeur. A la première utilisation, attendez 2 minutes pour avoir de la vapeur.

2- REPASSER A SEC

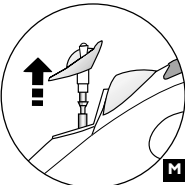
- Réglez la température selon le textile repassé.
- Placez la commande vapeur sur SEC (voir dessin A).
- Vous pouvez repasser lorsque le voyant s'éteint.

3- ENTRETENIR VOTRE FER

ATTENTION ! Débranchez et laissez refroidir votre fer avant de le nettoyer.

NETTOYEZ LA TIGE ANTI-CALCAIRE (une fois par mois) :

- Débranchez votre fer et videz le réservoir.
- Pour ôter la tige anti-calcaire, tirez-la vers le haut grâce aux préhensions situées de chaque côté (M).



NE JAMAIS TOUCHER L'EXTREMITÉ DE LA TIGE.



- Laissez tremper la tige pendant 4 heures dans un verre de vinaigre d'alcool blanc ou bien du jus de citron nature (N).
- Rincez la tige sous l'eau du robinet.
- Remettez la tige anti-calcaire en place.

LE FER NE FONCTIONNE PAS SANS LA TIGE ANTI-CALCAIRE.

3- ENTRETENIR VOTRE FER (suite)

• FAITES UN AUTO-NETTOYAGE :

Pour prolonger la durée de vie de votre fer, faites un auto-nettoyage une fois par mois.

- Laissez chauffer votre fer, réservoir plein, sur son talon (thermostat au maximum).
- Lorsque le voyant s'éteint, débranchez le fer et placez-le au-dessus d'un évier.
- Enlevez la tige anti-calcaire.
- Secouez le fer légèrement et horizontalement, au-dessus d'un évier, jusqu'à ce qu'une partie de l'eau (avec les impuretés) se soit écoulées par la semelle.
- A la fin de l'opération, remplacez la tige anti-calcaire.
- Rebranchez votre fer 2 minutes sur son talon pour sécher la semelle.
- Débranchez votre fer et lorsque la semelle est tiède, essuyez-la avec un chiffon doux.

Notre conseil : L'auto-nettoyage permet de retarder l'entartrage de votre fer

• NETTOYEZ LA SEMELLE :

- Lorsque la semelle est encore tiède, nettoyez-la en la frottant avec un tampon non-métallique humide.

4- RANGER VOTRE FER

- Débranchez-le et attendez que la semelle se refroidisse.
- Videz le réservoir et placez la commande vapeur sur SEC. Un peu d'eau peut rester dans le réservoir.
- Enroulez le cordon autour de l'arceau arrière du fer
- Rangez le fer sur son talon.

POUR VOTRE SECURITE

- Attention! la tension de votre installation électrique doit correspondre à celle du fer (220-240V). Toute erreur de branchement peut causer un dommage irréversible au fer et annule la garantie.
- Ce fer doit être obligatoirement branché sur une prise de courant avec terre. Si vous utilisez une rallonge, vérifiez qu'elle est de type bipolaire (10A) avec conducteur de terre.
- Si le câble d'alimentation est endommagé, il doit être immédiatement remplacé par un Centre Service Agréé, afin d'éviter un danger.
- Ne plongez jamais le fer dans l'eau !
- L'appareil doit être débranché avant le remplissage ou la vidange du réservoir.
- En cas de chute du fer, faites-le vérifier par un professionnel avant de le remettre en marche : des dégâts invisibles peuvent être dangereux pour votre sécurité.
- La semelle du fer peut être très chaude :
 - Ne la touchez jamais.
 - Laissez toujours refroidir votre fer avant de le ranger.
 - Ne laissez jamais votre fer sans surveillance lorsqu'il est branché ou lorsque la semelle est encore chaude.
 - Ne laissez jamais votre fer à la portée des enfants.

• NE DEMONTEZ JAMAIS VOTRE FER ; ADRESSEZ-VOUS TOUJOURS A UN CENTRE SERVICE AGREÉ.

5- UN PROBLEME AVEC VOTRE FER

Problèmes	Causes possibles	Solutions
• L'eau coule par les trous de la semelle.	<ul style="list-style-type: none"> • La température choisie ne permet pas de faire de la vapeur. • Vous utilisez la vapeur alors que le fer n'est pas assez chaud. • Vous utilisez la commande Super Pressing trop souvent. • Le débit de vapeur est trop important. • Vous avez rangé le fer à plat, sans le vider et sans placer la commande sur SEC. 	<ul style="list-style-type: none"> • Placez le thermostat sur la zone colorée (de ●● à MAX) • Attendez que le voyant s'éteigne. • Attendez quelques secondes entre chaque utilisation. • Réduisez le débit. • Consultez le chapitre «Ranger votre fer».
• Des coulures brunes sortent de la semelle et tâchent le linge.	<ul style="list-style-type: none"> • Vous utilisez des produits détartrants chimiques. • Vous utilisez de l'eau déminéralisée pure. • Des fibres de linge se sont accumulées dans les trous de la semelle et se carbonisent. 	<ul style="list-style-type: none"> • N'ajoutez aucun produit détartrant à l'eau du réservoir. • Faites un auto-nettoyage et utilisez l'eau du robinet. • Faites un auto-nettoyage. Nettoyez la semelle avec une éponge non métallique. Aspirez de temps en temps les trous de la semelle.
• La semelle est sale ou brune et peut tâcher le linge.	<ul style="list-style-type: none"> • Vous utilisez une température trop élevée. 	<ul style="list-style-type: none"> • Nettoyez la semelle comme indiqué plus haut. Consultez le tableau des températures pour régler le thermostat.
• Votre fer produit peu ou pas de vapeur.	<ul style="list-style-type: none"> • Votre linge n'est pas suffisamment rincé ou bien vous utilisez de l'amidon. 	<ul style="list-style-type: none"> • Nettoyez la semelle comme indiqué plus haut. Pulvérisez l'amidon à l'envers de la face à repasser.
• La semelle est rayée ou abîmée.	<ul style="list-style-type: none"> • Le réservoir est vide. • La tige anti-calcaire est sale. • Votre fer est entartré. • Votre fer a été utilisé trop longtemps à sec. 	<ul style="list-style-type: none"> • Remplissez-le. • Nettoyez la tige anti-calcaire • Nettoyez la tige anti-calcaire et faites un auto-nettoyage. • Faites un auto-nettoyage.
• L'eau s'écoule par la trappe du réservoir	<ul style="list-style-type: none"> • Vous avez posé votre fer à plat sur un repose-fer métallique. 	<ul style="list-style-type: none"> • Posez toujours votre fer sur son talon.
• Le fer vaporise en fin de remplissage du réservoir.	<ul style="list-style-type: none"> • Vous avez mal refermé le bouchon du réservoir. • Le curseur de commande vapeur n'est pas sur la position SEC. 	<ul style="list-style-type: none"> • Vérifiez que le bouchon du réservoir est bien fermé et se trouve sur la position cadenas fermé. • Vérifiez que la commande vapeur est sur la position SEC.

Pour tout autre problème, adressez-vous à un centre service agréé pour faire vérifier votre fer.

CERTIFICAT DE GARANTIE / GARANTIEBEWIJS

► référence produit / referentie produkt : _____

► date d'achat / aankoopdatum : _____

► cachet du vendeur / stempel verkoper : _____

FRANCE
En plus de la garantie légale qui découle des articles 1641 et suivants du Code Civil, due en tout état de cause sur des défauts et vices cachés de l'appareil, Calor assure une garantie contractuelle de 1 an à partir de la date d'achat, sauf législation spécifique à votre pays.
Cette garantie (pièces et main d'œuvre) ne couvre pas les bris par chute et choc, les détériorations provoquées par un emploi anormal, les erreurs de branchement, le non-respect des conditions d'utilisation prescrites dans la notice d'emploi ou les réparations ou vérifications effectuées par des personnes non qualifiées par Calor.
Pour être valable, ce bon de garantie doit être :
① certifié par le vendeur (date et cachet)
② joint à l'appareil en cas de réparation sous garantie

BELGIQUE / BELGIË
Calor garantit cet appareil contre tous défauts et vices cachés 1 an à partir de la date d'achat sauf législation spécifique à votre pays. Cette garantie (pièces et main d'œuvre) ne couvre pas les bris par chute et choc, les détériorations provoquées par un emploi anormal, les erreurs de branchement, le non-respect des conditions d'utilisation prescrites dans la notice d'emploi ou les réparations ou vérifications effectuées par des personnes non qualifiées par Calor.
Calor waarborgt dit apparaat tegen alle fouten en verborgen gebreken gedurende 1 jaar na datum van aankoop, uit gezonderd eventuele specifieke wetgeving in uw land.
Deze garantie (onderdelen en arbeidslonen) dekt niet de breuk door val of schok, beschadigingen veroorzaakt door abnormaal gebruik, vergissingen bij de elektrische aansluitingen, het niet-naleven van de gebruiksvoorwaarden voorgeschreven in de gebruiksaanwijzing en de herstellingen of het nazicht uitgevoerd door andere personen dan deze erkend door Calor.
Om geldig te zijn, moet dit garantiebewijs :
① Voor waar verklaard worden door de verkoper (datum en stempel).
② Bij het apparaat gevoegd worden in geval van herstelling onder waarborg.

SERVICE APRÈS-VENTE / CONSUMENTENSERVICE

FRANCE

Des Centres-Service Agréés par Calor assurent notre service après-vente. Ils sont à votre disposition pour toute intervention sur nos produits sous garantie et hors garantie, la vente de nos accessoires et pièces détachées. Pour connaître la liste de ces Centres- Service ou pour tout autre renseignement, vous pouvez nous contacter :

Service Consommateurs : CALOR S.A.

BP 15

69131 ECULLY Cedex

► N°Azur 0 810 168 168

Minitel 3615 Code Calor

Internet : www.calor.fr

Si vous ne pouvez pas acquérir les accessoires dont vous avez besoin dans votre point de vente habituel, vous pouvez, depuis la France, passer commande par minitel.

BELGIQUE / BELGIË

Des Centres-Service Agréés par CALOR assurent notre service après-vente. Ils sont à votre disposition pour toute intervention sur nos produits sous garantie et hors garantie, la vente de nos accessoires et pièces détachées. Pour connaître la liste de ces Centres- Service ou pour tout autre renseignement, vous pouvez nous contacter :

CALOR beschikt, naast onze eigen consumentenservice (zie onderstaand adres), over regionale erkende service-centra die u een goede service garanderen. Zij staan tot uw beschikking voor elke vorm van service, zowel binnen als buiten de garantieperiode van het apparaat. Tevens kunt u bij deze service-centra terecht voor accessoires en onderdelen van onze producten. Om de lijst met service-adressen te ontvangen of voor elke andere informatie, kunt u rechtstreeks contact met ons opnemen :

Service Consommateurs / Consumentenservice :

BELGIË

GRUPE SEB BELGIUM

Avenue de l'Espérance
6220 Fleurus
Tel: 071 / 82.52.60
Fax: 071 / 82.52.82

NEDERLAND

GRUPE SEB NEDERLAND BV

E-mail : cons.serv@nl.groupeseb.com
Internet : www.tefal.nl
Zie voor adres servicelijst