

# JVC



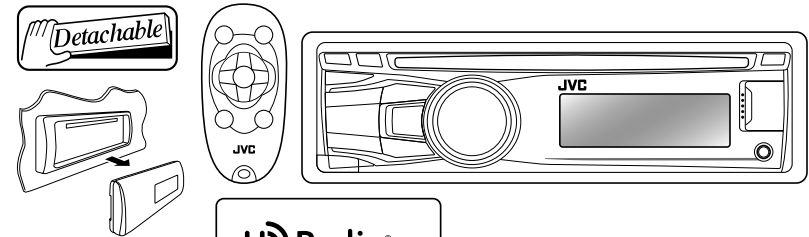
ENGLISH

ESPAÑOL

FRANÇAIS

## KD-AHD79/KD-HDR70

CD RECEIVER / RECEPTOR CON CD /  
RÉCEPTEUR CD



### Having TROUBLE with operation?

### Please reset your unit

Refer to page of How to reset your unit

### Still having trouble??

USA ONLY

## Call 1-800-252-5722

<http://www.jvc.com>

### We can help you!



### HD Radio®

This HD Radio receiver enables:

PSD)

HD2/HD3)

Digital Sound)

iTunes® Tagging)



### WMA MP3

Made for



### iPod iPhone

- HD Radio Technology manufactured under license from iBiquity Digital Corporation. U.S. and Foreign Patents. HD Radio™ and the HD, HD Radio, and "Arc" logos are proprietary trademarks of iBiquity Digital Corp.
- "Made for iPod," and "Made for iPhone" mean that an electronic accessory has been designed to connect specifically to iPod, or iPhone, respectively, and has been certified by the developer to meet Apple performance standards. Apple is not responsible for the operation of this device or its compliance with safety and regulatory standards. Please note that the use of this accessory with iPod, or iPhone may affect wireless performance.
- iPhone, iPod, iPod classic, iPod nano, iPod touch and iTunes are trademarks of Apple Inc., registered in the U.S. and other countries.

For canceling the display demonstration, see page 4. / Para cancelar la demostración en pantalla, consulte la página 4. / Pour annuler la démonstration des affichages, référez-vous à la page 4.

For installation and connections, refer to the separate manual. Para la instalación y las conexiones, refiérase al manual separado. Pour l'installation et les raccordements, se référer au manuel séparé.

**For customer Use:**

Enter below the Model No. and Serial No. which are located on the top or bottom of the cabinet. Retain this information for future reference.

Model No. \_\_\_\_\_

Serial No. \_\_\_\_\_

# JVC

EN, SP, FR

© 2010 Victor Company of Japan, Limited

1210DTSMDTJEIN

## INSTRUCTIONS

MANUAL DE INSTRUCCIONES  
MANUEL D'INSTRUCTIONS

GET0721-001A

[J]

Thank you for purchasing a JVC product.

Please read all instructions carefully before operation, to ensure your complete understanding and to obtain the best possible performance from the unit.

## **INFORMATION (For U.S.A.)**

This equipment has been tested and found to comply with the limits for a Class B digital device, pursuant to Part 15 of the FCC Rules. These limits are designed to provide reasonable protection against harmful interference in a residential installation. This equipment generates, uses, and can radiate radio frequency energy and, if not installed and used in accordance with the instructions, may cause harmful interference to radio communications. However, there is no guarantee that interference will not occur in a particular installation. If this equipment does cause harmful interference to radio or television reception, which can be determined by turning the equipment off and on, the user is encouraged to try to correct the interference by one or more of the following measures:

- Reorient or relocate the receiving antenna.
- Increase the separation between the equipment and receiver.
- Connect the equipment into an outlet on a circuit different from that to which the receiver is connected.
- Consult the dealer or an experienced radio/TV technician for help.

## **Caution:**

Changes or modifications not approved by JVC could void the user's authority to operate the equipment.

## **IMPORTANT FOR LASER PRODUCTS**

### 1. CLASS 1 LASER PRODUCT

2. **CAUTION:** Do not open the top cover. There are no user serviceable parts inside the unit; leave all servicing to qualified service personnel.

3. **CAUTION:** (For U.S.A.) Visible and/or invisible class II laser radiation when open. Do not stare into beam.

(For Canada) Visible and/or invisible class 1M laser radiation when open. Do not view directly with optical instruments.

### 4. REPRODUCTION OF LABEL: CAUTION LABEL, PLACED OUTSIDE THE UNIT.

<b>CAUTION</b> VISIBLE AND/OR INVISIBLE CLASS 1M LASER RADIATION WHEN OPEN. DO NOT VIEW DIRECTLY WITH OPTICAL INSTRUMENTS. IEC60825-1:2001 (ENG)	<b>ATTENTION</b> RAYONNEMENT LASER VISIBLE ET/OU INVISIBLE DE CLASSE 1M UNE FOIS OUVERT. NE PAS REGARDER DIRECTEMENT AVEC DES INSTRUMENTS OPTIQUES. (FRA)	<b>AVISO</b> RADIACION LASER DE CLASE 1M VISIBLE Y/O INVISIBLE CUANDO ESTA ABIERTO. NO MIRAR DIRECTAMENTE CON INSTRUMENTAL OPTICO. (ESP)	<b>VARNING</b> SYNLIG OCH/ELLER OYNNLIG LASERSTRÅLNING, KLASS 1M, NÄR DENNA DEL ÄR ÖPPNAD. BETRÄKTA EJ STRÅLEN MED OPTISKA INSTRUMENT. (SWE)	<b>注意</b> レーザー放射が 出ます。 光学機器で直接 見ないでください。 (JPN)	<b>CAUTION</b> VISIBLE AND/OR INVISIBLE CLASS II LASER RADIATION WHEN OPEN. DO NOT STARE INTO BEAM. FDA 21 CFR (ENG)
--	---	--	--	---	--



[European Union only]

## **WARNING:**

Stop the car before operating the unit.

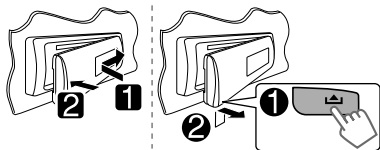
## **Caution on volume setting:**

Digital devices (CD/USB) produce very little noise compared with other sources. Lower the volume before playing these digital sources to avoid damaging the speakers by the sudden increase of the output level.

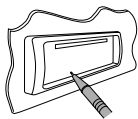
## **Caution:**

Adjust the volume so that you can hear sounds outside the car. Driving with the volume too high may cause an accident.

## How to attach/detach the control panel



## How to reset your unit



Your preset adjustments will also be erased.

## How to forcibly eject a disc



- Be careful not to drop the disc when it ejects.
- If this does not work, reset your unit.

## Maintenance

### Cleaning the unit

Wipe off the dirt on the panel with a dry silicon or soft cloth. Failure to observe this precaution may result in damage to the unit.

### Cleaning the connector

Wipe off dirt on the connector of the unit and panel. Use a cotton swab or cloth.

### **Caution for DualDisc playback:**

The Non-DVD side of a "DualDisc" does not comply with the "Compact Disc Digital Audio" standard. Therefore, the use of Non-DVD side of a DualDisc on this product may not be recommended.

---

JVC bears no responsibility for any loss of data in an iPod/iPhone and/or USB mass storage class device while using this System.

---

## CONTENTS

- 3 How to attach/detach the control panel
- 3 How to reset your unit
- 3 How to forcibly eject a disc
- 3 Maintenance
- 4 **Canceling the display demonstration**
- 4 **Setting the clock**
- 5 **Preparing the remote controller**
- 5 **About discs**
- 6 **Basic operations**
- 7 **Listening to the radio**
- 11 **Listening to a disc**
- 12 **Connecting the other external components**
- 12 **Listening to the other external components**
- 13 **Listening to a USB device**
- 14 **Listening to an iPod/iPhone**
- 16 **Selecting a preset sound mode**
- 16 **Menu operations**
- 19 **Troubleshooting**
- 22 **Using Bluetooth® devices**
- 23 **Specifications**

**Condensation :** When the car is air-conditioned, moisture may collect on the laser lens. This may cause disc read errors. In this case, remove the disc and wait for the moisture to evaporate.

**Temperature inside the car :** If you have parked the car for a long time in hot or cold weather, wait until the temperature in the car becomes normal before operating the unit.

# Canceling the display demonstration

## 1 Turn on the power.



## 4 Select <DEMO OFF>.



## 6 Finish the procedure.



# Setting the clock

## 1 Turn on the power.



## 3 Select <CLOCK>.



## 4 Select <CLOCK SET>.



## 5 Adjust the hour.



## 6 Adjust the minute.

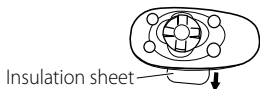


## 7 Finish the procedure.



# Preparing the remote controller

When you use the remote controller for the first time, pull out the insulation sheet.

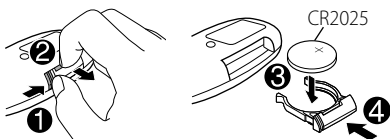


For USA-California Only:

This product contains a CR Coin Cell Lithium Battery which contains Perchlorate Material—special handling may apply. See [www.dtsc.ca.gov/hazardouswaste/perchlorate](http://www.dtsc.ca.gov/hazardouswaste/perchlorate)

**If the effectiveness of the remote controller decreases, replace the battery.**

## Replacing the lithium coin battery



This unit is equipped with the steering wheel remote control function.

- For details, refer also to the instructions supplied with the remote adapter.

## Caution:

- Danger of explosion if battery is incorrectly replaced. Replace only with the same or equivalent type.
- Battery shall not be exposed to excessive heat such as sunshine, fire, or the like.

## Warning (to prevent accidents and damage):

- Do not install any battery other than CR2025 or its equivalent.
- Do not leave the remote controller in a place (such as dashboards) exposed to direct sunlight for a long time.
- Store the battery in a place where children cannot reach.
- Do not recharge, short, disassemble, heat the battery, or dispose of it in a fire.
- Do not leave the battery with other metallic materials.
- Do not poke the battery with tweezers or similar tools.
- Wrap the battery with tape and insulate when throwing away or saving it.

# About discs

This unit can only play the CDs with:



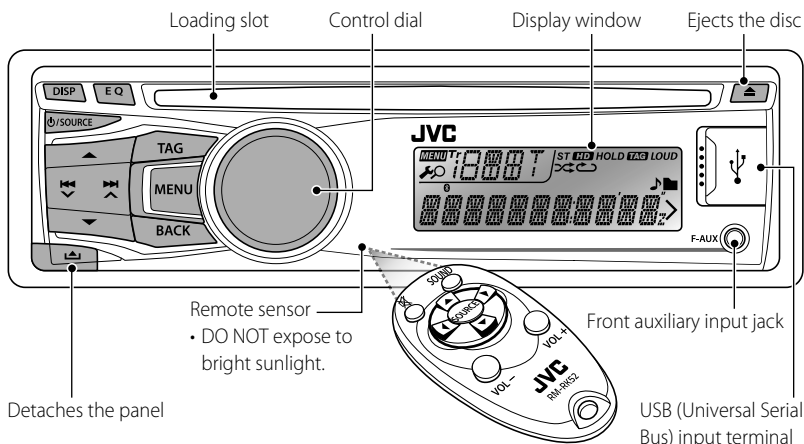
## Discs that cannot be used:

- Discs that are not round.
- Discs with coloring on the recording surface or discs that are dirty.
- You cannot play a Recordable/ReWritable disc that has not been finalized. (For the finalization process refer to your disc writing software, and your disc recorder instruction manual.)
- 3-inch CD cannot be used. Attempt to insert using an adapter can cause malfunction.

## Handling discs:

- Do not touch the recording surface of the disc.
- Do not stick tape etc. on the disc, or use a disc with tape stuck on it.
- Do not use any accessories for the disc.
- Clean from the center of the disc and move outward.
- Clean the disc with a dry silicon or soft cloth. Do not use any solvents.
- When removing discs from this unit, pull them out horizontally.
- Remove the rims from the center hole and disc edge before inserting a disc.

# Basic operations



When you press or hold the following button(s)...

Main unit	Remote controller	General operation
⏻ / SOURCE	—	Turns on/off [Hold].
	<b>SOURCE</b>	Selects the sources (FM, AM, CD, USB or USB-IPOD, F-AUX, BT AUDIO or R-AUX or BT PHONE). • "CD" or "USB" is selectable only when a disc is loaded or a USB device is connected.
Control dial (turn)	<b>VOL - / +</b>	Adjusts the volume level.
	—	Selects items.
Control dial (press)		Mutes the sound during playback. If the source is "CD" or "USB/USB-IPOD*" playback pauses. • Press the button again to cancel muting or resume playback.
	—	Confirms selection.
<b>EQ</b>	<b>SOUND</b>	Selects the sound mode. • Hold the <b>EQ</b> button on the main unit to enter tone level adjustment directly. (page 16)
<b>TAG</b>	—	• Tags the PSD (Program Service Data) from HD Radio broadcast. • Cancels transferring of the tagged PSD to your iPod/iPhone [Hold].
<b>BACK</b>	—	• Selects the controlling terminal of an iPod/iPhone [Hold]. (page 14) • Returns to the previous menu. • Exit from the menu [Hold].
<b>DISP</b>	—	• Changes the display information. • Scrolls the display information [Hold].

\* Not applicable under <EXT MODE>.

# Listening to the radio

You can tune in to both conventional and HD Radio broadcasts.

## What is HD Radio™ broadcasting?

HD Radio stations can deliver high-quality digital sound—AM digital will have FM-like sound quality (in stereo) and FM digital will have CD-like sound quality—with static-free and clear reception. Furthermore, stations can offer text and data, such as artist names, song titles, and Program Service Data (PSD).

- HD Radio tuners can also tune in to conventional analog broadcasts.
- Many HD Radio stations offer more than one channel of programming. This service is called multicasting.
- By using PSD, you can easily purchase the songs at iTunes Store.
- To find HD Radio stations in your area, visit <<http://www.hdradio.com/>>.



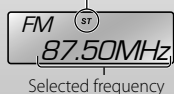
⇒ "FM" or "AM"



- [Press] Searches for stations/channels automatically.
- [Hold] Searches for stations/channels manually. "M" flashes, then press the button repeatedly.

### Ex.: When receiving a conventional FM station

Lights up when receiving an FM stereo broadcast.



### Ex.: When receiving an HD Radio station

Lights up when digital audio is broadcast; flashes when analog audio is broadcast.

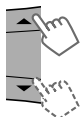


[Press] Selects your desired channel (HD1 to HD8) when receiving HD Radio multicast channels.

- "LINKING" appears while linking to a multicast channel.



Channel number



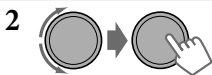
[Hold] Searches for HD Radio stations only.

- "HD" flashes when a station is tuned in, searching stops.



Continued...

## Improving the FM reception



⇒ <TUNER> ⇒ <MONO ON> ⇒ <MONO ON>  
Reception improves, but stereo effect will be lost.

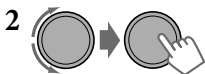
**To restore the stereo effect**, repeat the same procedure to select <MONO OFF>.

## Changing the HD Radio reception mode

While receiving an HD Radio broadcast, you can change the reception mode—digital or analog.

- This setting cannot take effect for the conventional FM/AM stations.

While listening to an HD Radio station...



⇒ <TUNER> ⇒ <BLEND HOLD> ⇒ <ANALOG / DIGITAL / AUTO>

< **ANALOG / DIGITAL** > : Tuning to digital audio or analog audio only.

- HOLD indicator lights up.

< **AUTO** > : Switches between digital and analog audio automatically.

- In the case when the radio station forces the reception mode to analog, the HOLD indicator flashes.

The setting automatically returns to <AUTO> when you tune in to another broadcast.

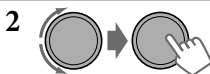
## Automatic presetting (FM/AM)

### —SSM (Strong-station Sequential Memory)

You can preset up to 18 stations for FM and 6 stations for AM.

- HD Radio multicast channels can also be preset.

While listening to a station/channel...



**FM**: ⇒ <TUNER> ⇒ <SSM> ⇒ <SSM 01 – 06 / 07 – 12 / 13 – 18>

**AM**: ⇒ <TUNER> ⇒ <SSM> ⇒ <SSM 01 – 06>

“SSM” flashes and local stations/channels with the strongest signal are searched and stored automatically.

**To preset another 6 stations/channels**, repeat the above procedure by selecting one of the other SSM setting ranges.

## Manual presetting (FM/AM)

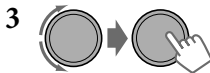
You can preset up to 18 stations for FM and 6 stations for AM.



⇒ Tune in to a station/channel you want to preset.



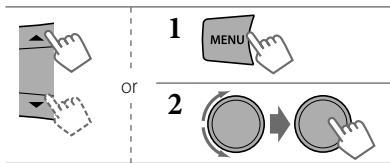
“PRESET MODE” flashes.



⇒ Selects a preset number.  
Preset number flashes and “MEMORY” appears.



## Selecting a preset station/ channel



### Using the remote controller

- ▲/▼ : [Press] Changes the preset stations/  
channels.  
[Hold] Searches for HD Radio stations  
only.
- ◀/▶ : [Press] Searches for stations  
automatically.  
[Hold] Searches for stations manually.

### Changing the display information



Call Sign \*1 → Frequency → PTY (Program  
Type) \*2 → Text \*3 → Clock → (back to the  
beginning)

\*1 *Displayed only when a Call Sign is received.*

\*2 *When no program type (PTY) is received,  
“HD RADIO” appears for HD Radio broadcasting,  
and “ANALOG” appears for conventional FM/AM  
broadcasting.*

\*3 *“NO TEXT” appears when no text is received.*

## Tagging/purchasing your favorite songs from iTunes Store

Some HD Radio broadcasts provide PSD  
(Program Service Data) for a song. You can tag  
the song and store its PSD (maximum 60 songs)  
while listening to the song.

By using the tagging function, you can easily  
purchase the songs from iTunes Store.

### Notes on storing tagged PSDs

- When pressing **TAG** within 10 seconds before  
or after the PSD changes (while the TAG  
indicator flashes), the tags for two songs are  
stored.
- You cannot tag a song in the following cases:
  - When the broadcast currently received does  
not support the iTunes Tagging or does not  
support PSD.
  - When you try to store the 61st PSD.
  - When the song is already tagged.
  - While transferring the tagged PSDs to your  
iPod/iPhone is in progress.

You can enjoy iTunes Tagging with the  
following types of iPod/iPhone:

- iPod classic, software version 1.0 or later
- iPod nano (3rd Generation), software version  
1.0 or later
- iPod nano (4th Generation), software version  
1.0 or later
- iPod nano (5th Generation), software version  
1.0 or later
- iPod nano (6th Generation), software version  
1.1 or later
- iPod touch (1st Generation), software version  
2.1 or later
- iPod touch (2nd Generation), software version  
2.1 or later
- iPod touch (3rd Generation), software version  
3.1 or later
- iPod touch (4th Generation), software version  
4.1 or later
- iPhone/iPhone 3G, software version 2.1 or  
later
- iPhone 3GS, software version 3.0 or later
- iPhone 4, software version 1.0 or later

Continued...

## STEP 1: Tagging the song

While receiving a song with PSD...

Lights up while receiving a song with PSD.



The tagged PSD is stored on the unit.

When an Apple iPod/iPhone is connected (page 14), the tagged PSDs are automatically transferred to the iPod/iPhone. Go to **STEP 3** to purchase the song.

**To check the number of tagged songs stored on the unit**, press and hold **TAG**.

**To delete the tagged songs from the unit**

- 1 Press and hold **MENU**.
- 2 Turn the control dial to select "TAG ALL CLR," then press and hold to confirm.

## STEP 2: Transferring the tagged PSD to your iPod/iPhone

Connect the iPod/iPhone to the unit. (page 14) The source changes to "USB-IPOD," the tagged PSDs are automatically transferred to the iPod/iPhone.

- Your iPod/iPhone must have 50 MB free space, which is required for transferring a tagged PSD.
- You cannot change the source during the transferring process.

While transferring the tagged PSDs, the "TAG" indicator flashes.



Number of PSDs transferred to the iPod/iPhone / Number of PSDs stored on the unit

"COMPLETED" appears when all tagged PSDs are transferred to the iPod/iPhone.

You cannot transfer the tagged PSDs to the iPod/iPhone in the following cases:

- When the connected iPod/iPhone is not compatible with iTunes Tagging.
- When the memory of the iPod/iPhone is full.
- When disconnecting the iPod/iPhone during data transfer.

## STEP 3: Purchasing songs from iTunes Store

- iTunes 7.4 or later version is required to purchase the tagged songs.
- For details about iPod/iPhone and iTunes, refer also to the instructions supplied with the iPod/iPhone or visit <<http://www.apple.com>>.

- 1 Connect the iPod/iPhone to the PC.
- 2 Synchronize the iPod/iPhone to the iTunes.

The tagged PSDs are transferred to PC, and iTunes displays the list of the tagged songs. After the data transfer is completed, the stored PSDs are automatically deleted from the iPod/iPhone.

### Warning messages for iTunes Tagging

- **MEMORY FULL** : You are trying to store the 61st PSD. Transfer the tagged PSDs to the iPod/iPhone, or clear all tagged PSDs.
- **TAG ALREADY SAVED** : You are trying to tag the song for the 2nd time while receiving one song.
- **NO TAG DATA** : The broadcast currently received does not support the iTunes Tagging or the broadcast does not provide PSD.
- **CAN'T TRANS IPOD FULL** : The memory of the iPod/iPhone is full.
- **UNSUPPORTED DEVICE FOR TAGGING** : The connected iPod/iPhone is not compatible with iTunes Tagging.
- **TRANS ERROR** : The iPod/iPhone is disconnected during data transfer.
- **TRANS OFF** : Data transfer is canceled.

# Listening to a disc



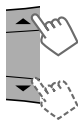
Playback starts automatically.  
All tracks will be played repeatedly until you change the source or eject the disc.

## Stopping playback and ejecting the disc



If the ejected disc is not removed within 15 seconds, it will automatically reload into the loading slot.

## Basic operations



Selects folder of the MP3/WMA.



[Press] Selects track.  
[Hold] Fast-forwards or reverses the track.

## Using the remote controller

- ▲/▼ : Selects folder of the MP3/WMA.
- ◀/▶ : [Press] Selects track.  
[Hold] Fast-forwards or reverses the track.

## Changing the display information



Disc title/Album name/performer (folder name)\* → Track title (file name)\* → Current track number with the elapsed playing time → Current track number with the clock time → (back to the beginning)

\* "NO NAME" appears for conventional CDs or if not recorded.

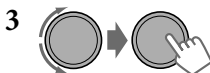
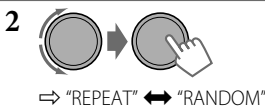
## Selecting a track/folder from the list



- If the MP3/WMA disc contains many tracks, you can fast search ( $\pm 10$ ,  $\pm 100$ ) through the disc by turning the control dial quickly.
- To return to the previous menu, press **BACK**.

## Selecting the playback modes

You can use only one of the following playback modes at a time.



REPEAT

TRACK RPT : Repeats current track  
FOLDER RPT : Repeats current folder

RANDOM

FOLDER RND : Randomly plays all tracks of current folder, then tracks of next folders  
ALL RND : Randomly plays all tracks

**To cancel repeat play or random play**, select "RPT OFF" or "RND OFF."

# Connecting the other external components

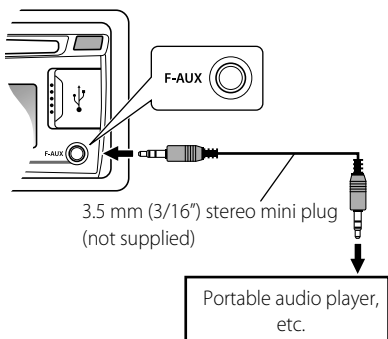
You can connect an external component to the auxiliary input jack on the control panel (F-AUX) and/or on the rear side of the unit (R-AUX).

Summary of using the external components through the auxiliary input jacks:

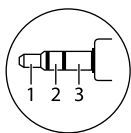
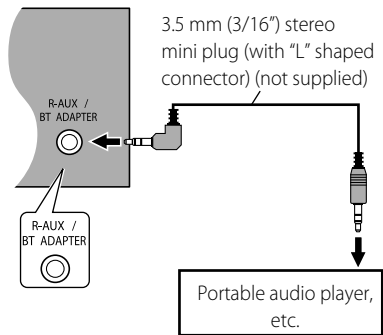
External component	Auxiliary input jack	Preparation			Source name	Connecting cable/device (not supplied)
		Menu setting item	Sub-item	Setting		
Portable audio player	Front	SRC SELECT	F-AUX	ON	F-AUX	See below.
	Rear	SRC SELECT	R-AUX	ON	R-AUX	
Bluetooth device	Rear	SRC SELECT	R-AUX	BT ADAPTER	BT AUDIO/ BT PHONE*	KS-BTA100 (page 22)

\* "BT PHONE" appears when a Bluetooth phone is in use.

## On the control panel (F-AUX):



## On the rear panel (R-AUX):



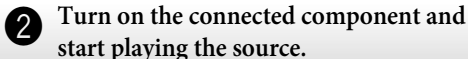
Recommended to use a 3-terminal plug head stereo mini plug for optimum audio output.

# Listening to the other external components

For details, refer also to the instructions supplied with the external components.



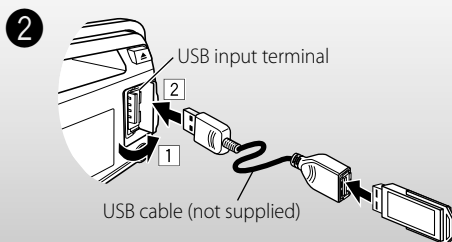
⇒ "F-AUX" or "R-AUX"



# Listening to a USB device

You can operate the USB device in the same way you operate the files on a disc. (page 11)

- This unit can play MP3/WMA files stored in a USB mass storage class device (such as a USB memory, Digital Audio Player, etc.).

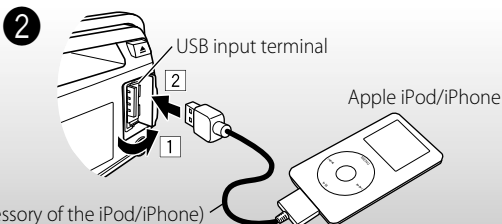


All tracks will be played repeatedly until you change the source or disconnect the USB device.

## **Cautions:**

- Make sure all important data has been backed up.
- You cannot connect a computer or portable HDD to the USB input terminal of the unit.
- Avoid using the USB device if it might hinder your safety driving.
- Electrostatic shock at connecting a USB device may cause abnormal playback of the device. In this case, disconnect the USB device then reset this unit and the USB device.
- Do not leave a USB device in the car, expose to direct sunlight, or high temperature to avoid deformation or cause damages to the device.
- This unit may not play back files in a USB device properly when using a USB extension cord.
- USB devices equipped with special functions such as data security functions cannot be used with the unit.
- When connecting a USB cable, use the USB 2.0 cable.
- Do not use a USB device with 2 or more partitions.
- Depending on the shape of the USB devices and connection ports, some USB devices may not be attached properly or the connection might be loose.
- This unit cannot recognize a USB device whose rating is other than 5 V and exceeds 500 mA.
- Do not pull out and attach the USB device repeatedly while "READING" is shown on the display.
- This unit may not recognize a memory card inserted into the USB card reader.
- Connect only one USB device to the unit at a time. Do not use a USB hub.
- Operation and power supply may not work as intended for some USB devices.
- The maximum number of characters for:
  - Folder names : 63 characters
  - File names : 63 characters
  - MP3 Tag : 60 characters
  - WMA Tag : 60 characters
- This unit can recognize a total of 65 025 files, 255 folders (255 files per folder including folder without unsupported files), and of 8 hierarchies.

# Listening to an iPod/iPhone



All tracks will be played repeatedly until you change the source or disconnect the iPod/iPhone.

## Cautions:

- Avoid using the iPod/iPhone if it might hinder your safety driving.
- Make sure all important data has been backed up to avoid losing the data.

## Selecting the control terminal



⇒ <HEAD MODE / IPOD MODE / EXT MODE>

- For details, see <IPOD SWITCH> setting on page 19.

## Basic operations

Not applicable under <EXT MODE>.



[Press] Selects track/  
chapter.

[Hold] Fast-forwards or  
reverses the track.

## Using the remote controller

◀/▶ : [Press] Selects track/chapter.

[Hold] Fast-forwards or reverses the  
track.

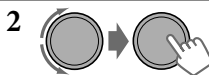
## Changing the display information



Album name/performer → Track title →  
Current track number with the elapsed playing  
time → Current track number with the clock  
time → (back to the beginning)

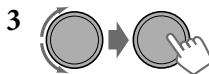
## Selecting a track from the menu

Not applicable under <IPOD MODE /  
EXT MODE>.



⇒ Select the desired menu.

PLAYLISTS ↔ ARTISTS ↔ ALBUMS ↔  
SONGS ↔ PODCASTS ↔ GENRES ↔  
COMPOSERS ↔ (back to the beginning)



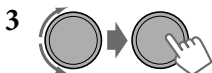
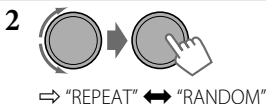
⇒ Select the desired track.

Repeat this step until the desired track is  
selected.

- If the selected menu contains many tracks, you can fast search ( $\pm 10$ ,  $\pm 100$ ,  $\pm 1\ 000$ ,  $\pm 10\ 000$ ) through the menu by turning the control dial quickly.
- To return to the previous menu, press **BACK**.

## Selecting the playback modes

- You can use only one of the following playback modes at a time.
- Not applicable under <IPOD MODE / EXT MODE>.



### REPEAT

ONE RPT : Functions the same as

"Repeat One" of the iPod

ALL RPT : Functions the same as

"Repeat All" of the iPod

### RANDOM

ALBUM RND : Functions the same as

"Shuffle Albums" of the iPod

SONG RND : Functions the same as

"Shuffle Songs" of the iPod

- **To cancel random play**, select "RND OFF."
- "ALBUM RND" is not available for some iPod/iPhone.
- To return to the previous menu, press **BACK**.

## Additional information

- Made for  
iPod touch (1st, 2nd, 3rd, and 4th generation)  
iPod classic  
iPod with video\*  
iPod nano (1st\*, 2nd, 3rd, 4th, 5th, and 6th generation)  
iPhone 4  
iPhone 3GS  
iPhone 3G  
iPhone

\* <IPOD MODE / EXT MODE> are not available.

- It is not possible to browse video files on the "Videos" menu in <HEAD MODE>.
- The song order displayed on the selection menu of this unit may differ from that of the iPod.
- When operating an iPod/iPhone, some operations may not be performed correctly or as intended. In this case, visit the following JVC web site: <<http://www.jvc.co.jp/english/car/>> (English website only).

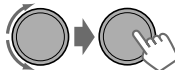
# Selecting a preset sound mode

You can select a preset sound mode suitable for the music genre.

-  **FLAT → NATURAL →  
DYNAMIC → VOCAL BOOST  
→ BASS BOOST → USER →**  
(back to the beginning)

While listening, you can adjust the subwoofer level and tone level of the selected sound mode.

- 1**  [Hold]

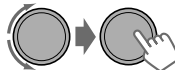
- 2** 

Adjust the level:  
SUB.W : 00 to 08  
BASS / MID / TRE : -06 to +06  
The sound mode is automatically stored and changed to "USER."

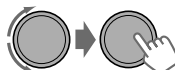
## Storing your own sound mode

You can store your own adjustments in memory.

- 1**  [Hold]

- 2** 

⇒ <PRO EQ> ⇒ <BASS / MIDDLE / TREBLE>

- 3** 

Adjust the sound elements (see table below) of the selected tone.

- 4** Repeat steps **2** and **3** to adjust other tones.

The adjustments made is automatically stored and changed to "USER."

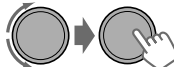
[Initial: Underlined]

<b>BASS</b>	Frequency: 60 / <u>80</u> / 100 / 200 Hz Level: -06 to +06 [ <u>00</u> ] Q: <u>Q1.0</u> / 1.25 / 1.5 / 2.0
<b>MIDDLE</b>	Frequency: 0.5 / <u>1.0</u> / 1.5 / 2.5 kHz Level: -06 to +06 [ <u>00</u> ] Q: <u>Q0.75</u> / 1.0 / <u>1.25</u>
<b>TREBLE</b>	Frequency: <u>10.0</u> / 12.5 / 15.0 / 17.5 kHz Level: -06 to +06 [ <u>00</u> ] Q: <u>Q.FIX</u>

## Menu operations

- 1**  [Hold]

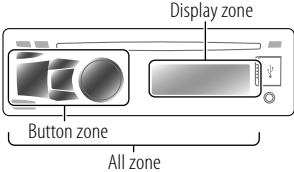
If no operation is done for about 60 seconds, the operation will be canceled.

- 2** 

- 3** Repeat step **2** if necessary.
- To return to the previous menu, press **BACK**.
  - To exit from the menu, press **MENU**.

Menu item	Selectable setting, [Initial: <u>Underlined</u> ]
<b>DEMO</b>	<b>ON</b> : Display demonstration will be activated automatically if no operation is done for about 20 seconds. / <b>OFF</b> : Cancels. (page 4)
<b>CLOCK</b>	For settings, see page 4.



Menu item		Selectable setting, [Initial: <u>Underlined</u> ]	
COLOR	BUTTON ZONE	29 preset colors / <u>USER</u> / <u>COLORFLOW 01/02/03</u> : Selects your preferred color for buttons illumination (except for <b>DISP</b> / <b>EQ</b> / <b>▲</b> ) and display color separately.	
	DISP ZONE	<ul style="list-style-type: none"> <li>If &lt;ALL ZONE&gt; is selected, the button and display illumination will change to the current/selected &lt;BUTTON ZONE&gt; color.</li> <li>Initial color : <b>BUTTON ZONE</b> [ <u>06</u> ], <b>DISP ZONE</b> [ <u>01</u> ], <b>ALL ZONE</b> [ <u>06</u> ]</li> </ul>	
	ALL ZONE		
COLOR SETUP	DAY COLOR	BUTTON ZONE	You can create your own day and night colors for <BUTTON ZONE> and <DISP ZONE> separately.
		DISP ZONE	Perform step 2 (page 16) to select a primary color ( <b>RED</b> / <b>GREEN</b> / <b>BLUE</b> ), then adjust the level [ <u>00</u> — <u>31</u> ]. Repeat this procedure until you have adjusted all the three primary colors.
	NIGHT COLOR	BUTTON ZONE	<ul style="list-style-type: none"> <li>If "00" is selected for all the primary colors for &lt;DISP ZONE&gt;, nothing appear on the display.</li> </ul>
		DISP ZONE	
MENU COLOR	<b>ON</b> : Changes the display and buttons (except for <b>DISP</b> / <b>EQ</b> / <b>▲</b> ) illumination during menu, list search and playback mode operations. / <b>OFF</b> : Cancels.		
DIMMER	DIMMER SET	<b>AUTO</b> : Changes the display and button illumination between the Day/Night adjustments in <BRIGHTNESS>/<COLOR SETUP> setting when you turn off/on the car headlights.*1 / <b>ON</b> : Selects the Night adjustments in <BRIGHTNESS>/<COLOR SETUP> setting for the display and button illumination. / <b>OFF</b> : Selects the Day adjustments in <BRIGHTNESS>/<COLOR SETUP> setting for the display and button illumination.	
	BRIGHTNESS	<b>DAY</b> [ <u>31</u> ] / <b>NIGHT</b> [ <u>15</u> ] : Selects the display and button illumination brightness level [ <u>00</u> — <u>31</u> ] for day and night.	
DISPLAY	SCROLL *2	<b>ONCE</b> : Scrolls the displayed information once. / <b>AUTO</b> : Repeats scrolling (at 5-second intervals). / <b>OFF</b> : Cancels. (Pressing <b>DISP</b> for more than one second can scroll the display regardless of the setting.)	
	TAG DISPLAY	<b>ON</b> : Shows the Tag information while playing MP3/WMA tracks. / <b>OFF</b> : Cancels.	
PRO EQ	For settings, see page 16.		

\*1 The illumination control lead connection is required. (See "Installation/Connection Manual.") This setting may not work correctly on some vehicles (particularly on those having a control dial for dimming). In this case, change the setting to any other than <DIMMER AUTO>.

\*2 Some characters or symbols will not be shown correctly (or will be blanked) on the display. When receiving an HD Radio station, the information always scroll automatically on the display regardless of the setting.

	Menu item	Selectable setting, [ <u>Initial: Underlined</u> ]
AUDIO	FADER* <sup>3</sup> ,* <sup>4</sup>	<b>R06 — F06 [ <u>00</u> ]</b> : Adjusts the front and rear speaker output balance.
	BALANCE* <sup>4</sup>	<b>L06 — R06 [ <u>00</u> ]</b> : Adjusts the left and right speaker output balance.
	LOUD	<b>ON</b> : Boost low and high frequencies to produce a well-balanced sound at a low volume level. / <b>OFF</b> : Cancels.
	VOL ADJUST	<b>-05 — +05 [ <u>00</u> ]</b> : Presets the volume adjustment level of each source (except "FM"), compared to the FM volume level. The volume level will automatically increase or decrease when you change the source. Before adjustment, select the source you want to adjust. ("VOL ADJ FIX" appears on the display if "FM" is selected as the source.)
	SUB.W	<b>ON</b> : Turns on the subwoofer output. / <b>OFF</b> : Cancels.
	SUB.W LPF	<b>LOW 55Hz / <u>LOW 85Hz</u> / LOW 120Hz</b> : Frequencies lower than 55 Hz/85 Hz/120 Hz are sent to the subwoofer.
	SUB.W LEVEL	<b>00 — 08 [ <u>04</u> ]</b> : Adjusts the subwoofer output level.
	HPF	<b>ON</b> : Activates the High Pass Filter. Low frequency signals are cut off from the front/rear speakers. / <b>OFF</b> : Deactivates (all signals are sent to the front/rear speakers).
	BEEP	<b>ON / OFF</b> : Activates or deactivates the keypress tone.
	TEL MUTING* <sup>5</sup>	<b>ON</b> : Mutes the sounds while using the cellular phone (not connected through KS-BTA100). / <b>OFF</b> : Cancels.
AMP GAIN* <sup>6</sup>	<b>LOW POWER</b> : VOLUME 00 – VOLUME 30 (Selects if the maximum power of each speaker is less than 50 W to prevent damaging the speakers.) / <b><u>HIGH POWER</u></b> : VOLUME 00 – VOLUME 50	
TUNER	SSM* <sup>7</sup>	For settings, see page 8.
	AREA	<b>US</b> : When using in North/Central/South America. AM/FM intervals are set to 10 kHz/200 kHz. / <b>EU</b> : When using in any other areas. AM/FM intervals are set to 9 kHz/50 kHz. / <b>SA</b> : When using in South American countries where FM interval is 50 kHz. AM interval is set to 10 kHz.
	MONO* <sup>7</sup>	For settings, see page 8.
	BLEND HOLD* <sup>7</sup>	For settings, see page 8.
	IF BAND	<b>AUTO</b> : Increases the tuner selectivity to reduce interference noises between adjacent stations. (Stereo effect may be lost.) / <b>WIDE</b> : Subject to interference noises from adjacent stations, but sound quality will not be degraded and the stereo effect will remain.
<b>TAG ALL CLEAR</b>		For settings, see page 10.

\*<sup>3</sup> If you are using a two-speaker system, set the fader level to "00."

\*<sup>4</sup> This adjustment will not affect the subwoofer output.

\*<sup>5</sup> This setting does not work if <BT ADAPTER> is selected for <R-AUX> of the <SRC SELECT>.

\*<sup>6</sup> The volume level automatically changes to "VOLUME 30" if you change to <LOW POWER> with the volume level set higher than "VOLUME 30."

\*<sup>7</sup> Displayed only when the source is "FM" or "AM."

Menu item		Selectable setting, [Initial: <u>Underlined</u> ]
IPOD SWITCH*8		<b>HEAD MODE</b> : Controls iPod playback through the unit. / <b>IPOD MODE</b> : Controls iPod playback through the iPod/iPhone. / <b>EXT MODE</b> : The sound of any functions (musics, games, applications, etc.) running on the connected iPod/iPhone is emitted through the speakers connected to this unit. The display always show "EXT MODE."
SRC SELECT	AM*9	<b>ON / OFF</b> : Enable or disable "AM" in source selection.
	F-AUX*9	<b>ON / OFF</b> : Enable or disable "F-AUX" in source selection.
	R-AUX*9	<b>ON / OFF</b> : Enable or disable "R-AUX" in source selection. / <b>BT ADAPTER</b> : Selects if the rear auxiliary input jack is connected to the Bluetooth adapter, KS-BTA100. (page 12) The source name changed to "BT AUDIO."

\*8 Displayed only when "USB-IPOD" is selected as the source.

\*9 Displayed only when any source other than "AM/F-AUX/R-AUX/BT AUDIO" is selected separately.

## Troubleshooting

		Symptom	Remedy/Cause
General		Sound cannot be heard from the speakers.	Adjust the volume to the optimum level. / Make sure the unit is not muted/paused. (page 6) / Check the cords and connections.
		"MISWIRING CHK WIRING THEN RESET UNIT" / "WARNING CHK WIRING THEN RESET UNIT" appears on the display and no operations can be done.	Check to be sure the terminals of the speaker leads are covered with insulating tape properly, then reset the unit. (page 3) If the message does not disappear, consult your JVC car audio dealer or a company supplying kits.
		The unit does not work at all.	Reset the unit. (page 3)
		"F-AUX" or "R-AUX" cannot be selected.	Check the <SRC SELECT> → <F-AUX/ R-AUX> setting. (See above.)
		Sound is sometimes interrupted while listening to an external component connected to the auxiliary input jack.	Check to be sure the recommended stereo mini plug is used for connection. (page 12)
		The correct characters are not displayed (e.g. album name).	This unit can only display letters (upper case), numbers, and a limited number of symbols.
FM/AM		SSM automatic presetting does not work.	Store stations manually.
		Static noise while listening to the radio.	Connect the antenna firmly.
		"AM" cannot be selected.	Check the <SRC SELECT> → <AM> setting. (See above.)
		Sound quality changes when receiving HD Radio stations.	Fix the reception mode either to < ANALOG / DIGITAL >. (page 8)

Continued...

	<b>Symptom</b>	<b>Remedy/Cause</b>
FM/AM	No sound can be heard.	<ANALOG> is selected when receiving all digital broadcast of HD Radio station. Select <DIGITAL / AUTO>. (page 8) / <DIGITAL> is selected when receiving weak digital signals or receiving conventional radio broadcast. Select <ANALOG / AUTO>. (page 8)
	The song cannot be tagged.	The HD Radio broadcast does not support iTunes Tagging function or the broadcast does not contain PSD. You can tag the PSD only when the TAG indicator lights up on the display.
Disc playback	Disc cannot be played back.	Insert the disc correctly.
	CD-R/CD-RW cannot be played back and track cannot be skipped.	Insert a finalized CD-R/CD-RW (finalize with the component which you used for recording).
	Disc sound is sometimes interrupted.	Stop playback while driving on rough roads. / Change the disc. / Check the cords and connections.
	"NO DISC" appears on the display.	Insert a playable disc into the loading slot.
	"PLEASE" and "EJECT" appear alternately on the display.	Press ▲, then insert a disc correctly.
	"IN DISC" appears on the display.	The disc cannot be ejected properly. Make sure nothing is blocking the loading slot.
MP3/WMA playback	Disc cannot be played back.	Use a disc with MP3/WMA tracks recorded in a format compliant with ISO 9660 Level 1, Level 2, Romeo, or Joliet. / Add the extension code <.mp3> or <.wma> to the file names.
	Noise is generated.	Skip to another track or change the disc.
	"READING" keeps flashing on the display.	A longer readout time is required. Do not use too many hierarchical levels and folders.
	Tracks do not play back in the order you have intended them to play.	The playback order is determined when the files are recorded.
	The elapsed playing time is not correct.	This sometimes occurs during playback. This is caused by how the tracks are recorded on the disc.
USB playback	"READING" keeps flashing on the display.	A longer readout time is required. Do not use too many hierarchical levels and folders. / Turn off the power then on again. / Reattach the USB device again.
	"NO FILE" appears on the display.	Check whether the device contains playable files.
	Noise is generated.	Skip to another file.
	"NOT SUPPORT" appears and track skips.	Check whether the track is a playable file format.
	While playing a track, sound is sometimes interrupted.	The tracks have not been properly copied into the USB device. Copy tracks again into the USB device, and try again.

	Symptom	Remedy/Cause
USB playback	Tracks/folders are not played back in the order you have intended.	The playback order is determined by the file name. Folders with numbers on the initial of their names are sorted in numerical order. However, folders with no numbers on the initial of their names are sorted according to the file system of the USB device.
	“CANNOT PLAY” flashes on the display. / “NO USB” appears on the display. / The unit cannot detect the USB device.	Check whether the connected USB device is compatible with this unit. / Reattach the USB device again.
iPod/iPhone playback	The iPod does not turn on or does not work.	Check the connecting cable and its connection. / Charge the battery of the iPod/iPhone. / Reset the iPod/iPhone. / Check whether <IPOD SWITCH> setting is appropriate. (page 19)
	The sound is distorted.	Deactivate the equalizer either on this unit or the iPod/iPhone.
	Noise is generated.	Turn off (uncheck) the “VoiceOver” feature of the iPod. For details, visit < <a href="http://www.apple.com">http://www.apple.com</a> >.
	Playback stops.	The headphones are disconnected during playback. Restart the playback operation. (page 14)
	“NO FILE” appears on the display.	Check whether the device contains playable files.
	“CANNOT PLAY” flashes on the display.	Check whether the connected iPod/iPhone is compatible with this unit. (page 15)

### Additional information

- This unit can play back multi-session discs; however, unclosed sessions will be skipped while playing.
- This unit can play back files with the extension code <.mp3> or <.wma> (regardless of the letter case—upper/lower).
- This unit can play back the files meeting the conditions below:
  - Bit rate: MP3/ WMA: 8 kbps — 320 kbps
  - Sampling frequency:
    - MP3: 48 kHz, 44.1 kHz, 32 kHz, 24 kHz, 22.05 kHz, 16 kHz, 12 kHz, 11.025 kHz, 8 kHz
    - WMA: 48 kHz, 44.1 kHz, 32 kHz, 22.05 kHz
- This unit can show WMA Tag and ID3 Tag Version 1.0/ 1.1/ 2.2/ 2.3/ 2.4 (for MP3).
- The search function works but search speed is not constant.
- This unit can play back files recorded in VBR (variable bit rate). (Files recorded in VBR have a discrepancy in elapsed time indication.)
- The maximum number of characters for file/folder names vary depending on the disc format used (includes 4 extension characters—<.mp3> or <.wma>).
  - ISO 9660 Level 1 and 2, Romeo: 64 characters, Joliet: 32 characters, Windows long file name: 64 characters
- This unit cannot play back the following files:
  - MP3 files: encoded in MP3i and MP3 PRO format; an inappropriate format; layer 1/2.
  - WMA files: encoded in lossless, professional, and voice format; not based upon Windows Media® Audio; copy-protected with DRM.
  - Files which have data such as AIFF, ATRAC3, etc.

Microsoft and Windows Media are either registered trademarks or trademarks of Microsoft Corporation in the United States and/or other countries.

# Using Bluetooth® devices

For Bluetooth operations, it is required to connect the Bluetooth adapter, KS-BTA100 (not supplied) to the auxiliary input jack (R-AUX/BT ADAPTER) on the rear of the unit. (page 12)

- For details, refer also to the instructions supplied with the Bluetooth adapter and the Bluetooth device.
- Operations may be different according to the connected device.

## Preparation

### 1 Register (pair) a Bluetooth device with KS-BTA100.

Refer to the instructions manual supplied with KS-BTA100.

### 2 Change the <SRC SELECT> settings of this unit.



## Using the Bluetooth mobile phone

**Adjusting the microphone volume**  
(Low) (High) Volume level: High / Normal (initial) / Low

KS-BTA100

Microphone



#### • Receiving a call

When a call comes in...

#### • Making a call

Making a call to the last connected number from your phone.

#### • Switching between handsfree and phone

While talking...



#### • Ends/rejects call

#### • Voice dialing

Voice dialing is available only when the connected mobile phone has the voice recognition system.

## Using the Bluetooth audio device

1



(CD receiver)

=> "BT AUDIO"

2



If playback does not start, operate the Bluetooth audio player to start playback.



[Press] Selects track.

[Hold] Fast-forwards or reverses the track.

### About microphone volume:

When you turn off the power of the CD receiver, the volume level changes to Normal.

# Specifications

## AUDIO AMPLIFIER SECTION



**Power Output :**  
20 W RMS x 4 Channels at 4  $\Omega$   
and  $\leq$  1% THD+N

**Signal-to-Noise Ratio :** 80 dB  
(reference: 1 W into 4  $\Omega$ )

**Load Impedance :** 4  $\Omega$  (4  $\Omega$  to 8  $\Omega$  allowance)

**Frequency Response :** 40 Hz to 20 000 Hz

**Line-Out or Subwoofer-Out Level/Impedance :**

KD-AHD79 : 5.0 V/20 k $\Omega$  load (full scale)

KD-HDR70 : 2.5 V/20 k $\Omega$  load (full scale)

**Output Impedance :**  $\leq$  600  $\Omega$

**Other Terminal :** USB input terminal, Front auxiliary input jack, Rear auxiliary/Bluetooth adapter input jack, Antenna terminal

## TUNER SECTION

**Frequency Range :**

**FM :** with channel interval set to :

200 kHz : 87.9 MHz to 107.9 MHz

50 kHz : 87.5 MHz to 108.0 MHz

**AM :** with channel interval set to :

10 kHz : 530 kHz to 1 700 kHz

9 kHz : 531 kHz to 1 611 kHz

**FM Tuner :**

**Usable Sensitivity :** 11.3 dBf (1.0  $\mu$ V/75  $\Omega$ )

**50 dB Quieting Sensitivity :** 19.3 dBf  
(2.5  $\mu$ V/75  $\Omega$ )

**Alternate Channel Selectivity (400 kHz) :** 65 dB

**Frequency Response :**

20 Hz to 20 000 Hz (HD Radio broadcast)

40 Hz to 15 000 Hz (Conventional broadcast)

**Stereo Separation :**

70 dB (HD Radio broadcast)

48 dB (Conventional broadcast)

**Capture Ratio :** 3.5 dB

**AM Tuner :**

**Sensitivity/Selectivity :** 20  $\mu$ V/70 dB

**Frequency Response :**

40 Hz to 15 000 Hz (HD Radio broadcast)

**Stereo Separation :** 70 dB (HD Radio broadcast)

## CD PLAYER SECTION

**Type :** Compact disc player

**Signal Detection System :** Non-contact optical pickup (semiconductor laser)

**Number of Channels :** 2 channels (stereo)

**Frequency Response :** 5 Hz to 20 000 Hz

**Signal-to-Noise Ratio :** 98 dB

**Wow and Flutter :** Less than measurable limit

**MP3 Decoding Format (MPEG1/2 Audio Layer 3) :** Max. Bit Rate: 320 kbps

**WMA (Windows Media® Audio) Decoding Format :** Max. Bit Rate: 192 kbps

## USB SECTION

**USB Standard :** USB 1.1, USB 2.0

**Data Transfer Rate (Full Speed) :** Max. 12 Mbps

**Compatible Device :** Mass Storage Class

**Compatible File System :** FAT 32 / 16 / 12

**Playable Audio Format :** MP3/WMA

**Max. Current :** DC 5 V  $\leq$  500 mA

## GENERAL

**Power Requirement :** Operating Voltage :  
DC 14.4 V (11 V to 16 V allowance)

**Grounding System :** Negative ground

**Allowable Operating Temperature :**  
0°C to +40°C (32°F to 104°F)

**Dimensions (W x H x D) : (approx.)**

– Installation Size :

182 mm x 52 mm x 158 mm

(7-3/16" x 2-1/16" x 6-1/4")

– Panel Size :

188 mm x 59 mm x 9 mm

(7-7/16" x 2-3/8" x 3/8")

**Mass :** 1.3 kg (2.8 lbs) (excluding accessories)

Subject to change without notice.

If a kit is necessary for your car, consult your telephone directory for the nearest car audio speciality shop.

Muchas gracias por la compra de un producto JVC.

Como primer paso, por favor lea detenidamente este manual para comprender a fondo todas las instrucciones y obtener un máximo disfrute de esta unidad.

## **IMPORTANTE (EE.UU.)**

Este equipo se ha sometido a todo tipo de pruebas y cumple con las normas establecidas para dispositivos de Clase B, de conformidad con la Parte 15 de las reglas de la FCC (Comisión Federal de Comunicaciones). Estas reglas están diseñadas para asegurar una protección razonable contra este tipo de interferencias en las instalaciones residenciales. Este equipo genera y utiliza energía de radiofrecuencia. Si no se instala y utiliza debidamente, es decir, conforme a las instrucciones, podrían producirse interferencias en radiocomunicaciones. Sin embargo, no se garantiza que estas interferencias no se produzcan en una instalación determinada. Si este equipo ocasiona interferencias en la recepción de radio o televisión, lo cual puede comprobarse mediante la conexión o desconexión del equipo, el problema podrá corregirse mediante una o una combinación de las siguientes medidas:

- Reoriente la antena receptora o cámbiela de lugar.
- Aumente la separación entre el equipo y el aparato receptor.
- Enchufe el equipo a una toma de corriente situada en un circuito distinto del aparato receptor.
- Consulte a su distribuidor o a un técnico experto en radio/televisión.

## **Precaución:**

Los cambios o modificaciones no aprobados por JVC pueden anular la autoridad del usuario para operar el equipo.

## **IMPORTANTE PARA PRODUCTOS LÁSER**

### 1. PRODUCTO LÁSER CLASE I

2. **PRECAUCIÓN:** No abra la tapa superior. En el interior de la unidad no hay piezas que pueda reparar el usuario; encargue el servicio a personal técnico cualificado.

3. **PRECAUCIÓN:** (EE.UU.) Radiación láser de clase II visible y/o invisible, cuando está abierto. No mire fijamente el haz.

(Para Canadá) Radiación láser de clase 1M visible y/o invisible cuando ésta está abierto. No mirar directamente con instrumental óptico.

4. REPRODUCCIÓN DE LA ETIQUETA: ETIQUETA DE PRECAUCIÓN, COLOCADA EN EL EXTERIOR DE LA UNIDAD.

<b>CAUTION</b> VISIBLE AND/OR INVISIBLE CLASS 1M LASER RADIATION WHEN OPEN. DO NOT VIEW DIRECTLY WITH OPTICAL INSTRUMENTS. IEC60825-1:2001 (ENG)	<b>ATTENTION</b> RAYONNEMENT LASER VISIBLE ET/OU INVISIBLE DE CLASSE 1M UNE FOIS OUVERT. NE PAS REGARDER DIRECTEMENT AVEC DES INSTRUMENTS OPTIQUES. (FRA)	<b>AVISO</b> RADIACIÓN LÁSER DE CLASE 1M VISIBLE Y/O INVISIBLE CUANDO ESTÁ ABIERTO. NO MIRAR DIRECTAMENTE CON INSTRUMENTAL ÓPTICO. (ESP)	<b>VARNING</b> SYNLIG OCH/ELLER OSYNLIG LASERSTRÅLNING, KLASS 1M, NÄR DENNA DEL ÄR ÖPPNAD. BETRÄKTA EJ STRÅLEN MED OPTISKA INSTRUMENT. (SWE)	<b>注意</b> ここを開くと可視 及び非可視の不連続 のクラス1M レーザー放射が 出ます。 光学眼鏡で直接 見ないでください (JPN)	<b>CAUTION</b> VISIBLE AND/OR INVISIBLE CLASS II LASER RADIATION WHEN OPEN. DO NOT STARE INTO BEAM. FDA 21 CFR (ENG)
--	--	---	---	---	--



[Sólo Unión Europea]

## **Precaución:**

Ajuste el volumen a un nivel que permita escuchar el ruido del tráfico y otros sonidos ambientales. La conducción con el volumen demasiado alto puede causar un accidente.

## **ADVERTENCIA:**

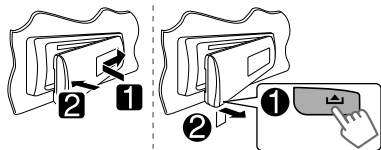
Detenga el automóvil antes de operar la unidad.

## **Precaución sobre el ajuste de volumen:**

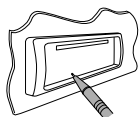
Los dispositivos digitales (CD/USB) producen muy poco ruido al compararse con otras fuentes. Baje el volumen antes de reproducir estas fuentes digitales para evitar daños en los altavoces resultantes de un repentino aumento del nivel de salida.



## Cómo montar/desmontar el panel de control



## Cómo repositionar su unidad



También se borrarán los ajustes preestablecidos por usted.

## Cómo expulsar el disco por la fuerza



[Sostener]

- Tenga cuidado de no dejar caer el disco al ser expulsado.
- Si esto no funciona, intente repositionar su receptor.

## Mantenimiento

### Limpeza de la unidad

Limpie la suciedad del panel con un paño de silicona seco o un paño suave. La negligencia en la observación de esta precaución puede causar daños a la unidad.

### Limpeza del conector

Elimine la suciedad del conector de la unidad y del panel. Utilice un paño o un palillo de algodón.

### Precaución sobre la reproducción de DualDisc:

El lado no DVD de un "DualDisc" no es compatible con la norma "Compact Disc Digital Audio". Por consiguiente, no se recomienda usar el lado no DVD de un DualDisc en este producto.

JVC no se hará responsable de ninguna pérdida de datos en un iPod/iPhone y/o dispositivo de clase de almacenamiento masivo USB mientras se utiliza este sistema.

## CONTENIDO

- 3 Cómo montar/desmontar el panel de control
- 3 Cómo repositionar su unidad
- 3 Cómo expulsar el disco por la fuerza
- 3 Mantenimiento
- 4 Cancelación de las demostraciones en pantalla
- 4 Puesta en hora del reloj
- 5 Preparación del control remoto
- 5 Acerca de los discos
- 6 Operaciones básicas
- 7 Para escuchar la radio
- 11 Escuchando un disco
- 12 Conexión de otros componentes externos
- 12 Escuchando otros componentes externos
- 13 Escuchando un dispositivo USB
- 14 Escuchando un iPod/iPhone
- 16 Selección de un modo de sonido preajustado
- 16 Operaciones de los menús
- 19 Localización de averías
- 22 Uso de dispositivos Bluetooth®
- 23 Especificaciones

**Condensación :** Cuando se está usando el aire acondicionado, se puede condensar humedad en la lente láser. Esto puede ocasionar errores de lectura del disco. En este caso, extraiga el disco y espere hasta que se evapore la humedad.

**Temperatura dentro del automóvil :** Si ha dejado el automóvil estacionado durante largo tiempo en un sitio cálido o frío, no opere la unidad hasta que se normalice la temperatura del habitáculo.

# Cancelación de las demostraciones en pantalla

## 1 Encienda la unidad.



## 4 Seleccione <DEMO OFF>.



## 6 Finalice el procedimiento.



# Puesta en hora del reloj

## 1 Encienda la unidad.



## 3 Seleccione <CLOCK>.



## 4 Seleccione <CLOCK SET>.



## 5 Ajuste la hora.



## 6 Ajuste los minutos.



## 7 Finalice el procedimiento.



# Preparación del control remoto

Retire la lámina aislante cuando utilice el control remoto por primera vez.

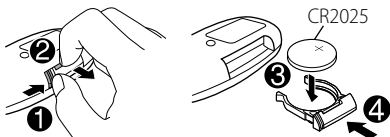


Sólo para EE.UU.-California:

Este producto contiene una batería de litio CR de tipo botón que contiene perclorato (puede requerirse una manipulación especial). Visite [www.dtsc.ca.gov/hazardouswaste/perchlorate](http://www.dtsc.ca.gov/hazardouswaste/perchlorate)

**Si disminuye la efectividad de acción del control remoto, cambie la pila.**

## Reemplazo de la pila de litio tipo botón



El receptor está equipado con la función de control remoto en el volante de dirección.

- Si desea más información, consulte también el manual de instrucciones entregado con el adaptador para control remoto.

## Precaución:

- Peligro de explosión si se instala la pila de manera incorrecta. Cámbiela solamente por una del mismo tipo o de un tipo equivalente.
- No debe exponer la batería a una fuente de calor intensa como, por ejemplo, a los rayos directos del sol, al fuego, etc.

## Advertencia (para evitar accidentes y daños):

- No instale ninguna otra pila distinta de CR2025 o su equivalente.
- No deje el control remoto en un lugar expuesto a la luz directa del sol (como los cubretablero) durante un tiempo prolongado.
- Guarde la pila fuera del alcance de los niños.
- Evite recargar, cortocircuitar, desarmar, calentar la pila, o arrojarla al fuego.
- No deje la pila con otros objetos metálicos.
- No toque la pila con pinzas u otras herramientas similares.
- Enrolle la pila con una cinta y aislela antes de desecharla o guardarla.

# Acerca de los discos

Esta unidad puede reproducir sólo discos CD



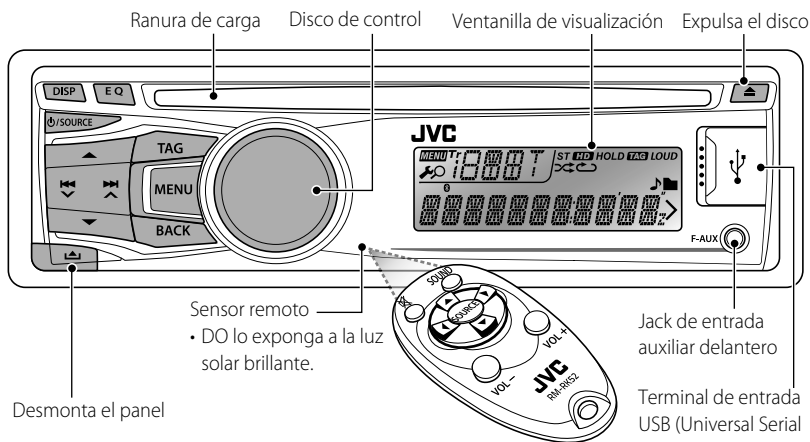
## Discos que no se pueden utilizar:

- Discos que no sean redondos.
- Discos con coloración en la superficie de grabación o discos sucios.
- No es posible reproducir discos grabables/reescribibles no finalizados. (Para obtener información sobre el proceso de finalización, consulte su software de escritura de discos o el manual de instrucciones de su grabador de discos).
- No es posible utilizar un CD de 3 pulgadas. Cualquier intento de usar un adaptador puede causar un mal funcionamiento.

## Manejo de los discos:

- No toque la superficie de grabación del disco.
- No pegue cintas, etc. en el disco, ni utilice un disco que lleve una cinta adherida.
- No utilice accesorios para discos.
- Limpie el disco desde el centro hacia fuera.
- Limpie el disco con un paño de silicona seco o un paño suave. No utilice ningún tipo de solvente.
- Cuando extraiga el disco de la unidad, hágalo en sentido horizontal.
- Antes de insertar un disco, elimine las rebabas del orificio central y del borde del disco.

# Operaciones básicas



Si pulsa o mantiene pulsado(s) el(los) siguiente(s) botón(es)...

Unidad principal	Control remoto	Operaciones generales
⏻/SOURCE	—	Se enciende/apaga [Sostener].
	<b>SOURCE</b>	<ul style="list-style-type: none"> <li>Selecciona las fuentes (FM, AM, CD, USB o USB-IPOD, F-AUX, BT AUDIO o R-AUX o BT PHONE).</li> <li>Sólo se podrá seleccionar "CD" o "USB" cuando se cargue un disco o se conecte un dispositivo USB.</li> </ul>
Disco de control (girar)	<b>VOL - / +</b>	Ajusta el nivel de volumen.
	—	Selecciona las opciones.
Disco de control (pulse)		<ul style="list-style-type: none"> <li>El sonido se enmudece durante la reproducción. Si la fuente es "CD" o "USB/USB-IPOD**", la reproducción entra en pausa.</li> <li>Pulse de nuevo el botón para cancelar el silenciamiento o reanudar la reproducción.</li> </ul>
	—	Confirma la selección.
<b>EQ</b>	<b>SOUND</b>	<ul style="list-style-type: none"> <li>Selecciona el modo de sonido.</li> <li>Sostenga el botón <b>EQ</b> en la unidad principal para acceder directamente al ajuste de nivel de tono. (página 16)</li> </ul>
<b>TAG</b>	—	<ul style="list-style-type: none"> <li>Pone la etiqueta al PSD (Datos de servicios de programa) de una difusión HD Radio.</li> <li>Cancela la transferencia del PSD etiquetado a su iPod/iPhone [Sostener].</li> </ul>
<b>BACK</b>	—	<ul style="list-style-type: none"> <li>Selecciona un terminal de control de un iPod/iPhone [Sostener]. (página 14)</li> <li>Vuelve al menú anterior.</li> <li>Salga del menú [Sostener].</li> </ul>
<b>DISP</b>	—	<ul style="list-style-type: none"> <li>Cambia la información en pantalla.</li> <li>Desplaza la información en la pantalla [Sostener].</li> </ul>

\* No aplicable en <EXT MODE>.

# Para escuchar la radio

Puede sintonizar tanto transmisiones convencionales como transmisiones HD Radio.

## ¿Qué es la transmisión HD Radio™?

Las emisoras HD Radio pueden brindar sonido digital de alta calidad—Digital AM proporcionará un sonido de calidad equivalente a FM (en estéreo) y digital FM proporcionará un sonido claro de calidad comparable a la de los CD—con una recepción clara y libre de estática. Asimismo, las emisoras pueden ofrecer texto y datos, como nombres de artistas, títulos de canciones y Datos de servicios de programa (PSD).

- Los sintonizadores HD Radio también pueden recibir difusiones analógicas convencionales.
- Numerosas emisoras HD Radio ofrecen más de un canal de programación. Este servicio recibe el nombre de "multicasting".
- Utilizando PSD, puede comprar fácilmente las canciones en iTunes Store.
- Para encontrar emisoras de HD Radio en su área, visite <<http://www.hdradio.com/>>.



- [Pulse] Efectúa automáticamente la búsqueda de emisoras/canales.
- [Sostener] Efectúa manualmente la búsqueda de emisoras/canales. "M" parpadea, a continuación, pulse el botón repetidamente.

### Ej.: Cuando se recibe una emisora FM convencional

Se enciende cuando se recibe una radiodifusión FM estéreo.



Frecuencia seleccionada

### Ej.: Cuando se recibe una emisora HD Radio

Se enciende cuando se está difundiendo audio digital, destella cuando se está difundiendo audio analógico.



Distintivo de llamada de la emisora

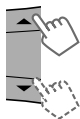


[Pulse] Seleccione el canal que desea (HD1 a HD8) cuando se reciben canales multicast HD Radio.

- Aparece "LINKING" mientras se enlaza con un canal multicast.



Número de canal



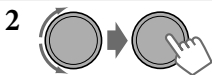
[Sostener] Busca sólo emisoras multicast HD Radio.

- "HD" destella cuando se sintoniza una emisora y la búsqueda se detiene.



Continúa...

## Mejora de la recepción FM



⇒ <TUNER> ⇒ <MONO> ⇒ <MONO ON>  
Se consigue mejorar la recepción, pero se pierde el efecto estereofónico.

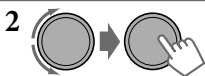
**Para restablecer el efecto estereofónico,** repita el procedimiento para seleccionar <MONO OFF>.

## Para cambiar el modo de recepción de HD Radio

Es posible cambiar el modo de recepción mientras se recibe una transmisión HD Radio—digital o analógico.

- Este ajuste no posee ningún efecto en las emisoras FM/AM convencionales.

Mientras se escucha una emisora HD Radio...



⇒ <TUNER> ⇒ <BLEND HOLD> ⇒  
<ANALOG / DIGITAL / AUTO >

<ANALOG / DIGITAL> : Para sintonizar sólo audio digital o audio analógico.

- El indicador HOLD se enciende.

<AUTO> : Cambia automáticamente entre audio digital y audio analógico.

- En el caso de que la emisora de radio fuerce el modo de recepción a analógico, el indicador HOLD destella.

El ajuste volverá automáticamente a <AUTO> cuando se sintonice otra difusión.

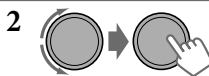
## Preajuste automático (FM/AM)

—SSM (Memoria secuencial de las emisoras más fuertes)

Es posible preajustar hasta 18 emisoras para FM y 6 emisoras para AM.

- También se pueden preajustar canales multicast HD Radio.

Mientras escucha una emisora/canal...



**FM :** ⇒ <TUNER> ⇒ <SSM> ⇒  
<SSM 01 – 06 / 07 – 12 / 13 – 18>

**AM :** ⇒ <TUNER> ⇒ <SSM> ⇒  
<SSM 01 – 06>

“SSM” destella y las emisoras/ canales locales con las señales más fuertes serán exploradas y guardadas automáticamente.

**Para presintonizar otras 6 emisoras/canales,** repita el procedimiento anterior seleccionando uno de los otros rangos de ajuste SSM.

## Preajuste manual (FM/AM)

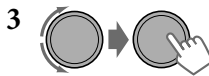
Es posible preajustar hasta 18 emisoras para FM y 6 emisoras para AM.



⇒ Sintonice la emisora/canal que desea preajustar.

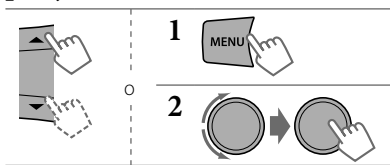


Parpadea “PRESET MODE”.



⇒ Selecciona el número de preajuste. El número de preajuste parpadea y aparece “MEMORY”.

## Selección de una emisora/canal preajustado



### Uso del control remoto

- ▲/▼ : [Pulse] Cambia las emisoras/canales preajustados.  
[Sostener] Busca sólo emisoras multicas HD Radio.
- ◀/▶ : [Pulse] Efectúa automáticamente la búsqueda de emisoras.  
[Sostener] Efectúa manualmente la búsqueda de emisoras.

### Cambio de la información en pantalla



Distintivo de llamada \*1 → Frecuencias → PTY (Tipo de programa) \*2 → Texto \*3 → Reloj → (vuelta al comienzo)

\*1 *Se visualiza sólo cuando se recibe un distintivo de llamada.*

\*2 *Cuando no se recibe ningún tipo de programa (PTY), aparece el mensaje "HD RADIO" para una transmisión HD Radio, y "ANALOG" para una radiodifusión de FM/AM convencional.*

\*3 *"NO TEXT" aparece cuando no se ha recibido texto.*

## Etiquetar/comprar sus canciones favoritas en iTunes Store

Algunas transmisiones HD Radio suministran PSD (Datos de servicios de programa) para una canción. Puede marcar la canción y almacenar su PSD (máximo 60 canciones) mientras escucha la canción.

Utilizando la función de etiquetado, puede comprar fácilmente las canciones en iTunes Store.

## Notas sobre cómo guardar los PSD etiquetados

- Al pulsar **TAG** en el lapso de 10 segundos antes o después de que cambie el PSD (mientras el indicador TAG destella), se guardarán las etiquetas para dos canciones.
- No se puede marcar una canción en los siguientes casos:
  - Cuando la transmisión que se está recibiendo actualmente no es compatible con iTunes Tagging o no es compatible con PSD.
  - Cuando intenta almacenar el PSD 61.
  - Cuando la canción ya está etiquetada.
  - Mientras se transfieren los PSD etiquetados a su iPod/iPhone.

Puede disfrutar iTunes Tagging con los siguientes tipos de iPod/iPhone:

- iPod classic, versión de software 1.0 o posterior
- iPod nano (3ra. generación), versión de software 1.0 o posterior
- iPod nano (4ta. generación), versión de software 1.0 o posterior
- iPod nano (5ta. generación), versión de software 1.0 o posterior
- iPod nano (6ta. generación), versión de software 1.1 o posterior
- iPod touch (1ra. generación), versión de software 2.1 o posterior
- iPod touch (2da. generación), versión de software 2.1 o posterior
- iPod touch (3ra. generación), versión de software 3.1 o posterior
- iPod touch (4ta. generación), versión de software 4.1 o posterior
- iPhone/iPhone 3G, versión de software 2.1 o posterior
- iPhone 3GS, versión de software 3.0 o posterior
- iPhone 4, versión de software 1.0 o posterior

Continúa...

## PASO 1: Etiquetar la canción

Mientras se recibe una canción con PSD...

Se enciende cuando se recibe una canción con PSD.



El PSD etiquetado se almacena en la unidad.

Cuando se conecta un Apple iPod/iPhone (página 14), los PSD etiquetados se transfieren automáticamente al iPod/iPhone. Avance al **PASO 3** para comprar la canción.

**Para verificar el número de canciones etiquetadas guardadas en la unidad**, pulse y mantenga pulsado **TAG**.

**Para eliminar las canciones etiquetadas de la unidad**

- 1 Pulse y mantenga pulsado MENU.
- 2 Gire el control giratorio para seleccionar "TAG ALL CLR", y, a continuación, pulse y mantenga pulsado para confirmar.

## PASO 2: Transfiriendo el PSD etiquetado a su iPod/iPhone

Conecte el iPod/iPhone a la unidad. (página 14) La fuente cambia a "USB-IPOD" y los PSD etiquetados se transfieren automáticamente a su iPod/iPhone.

- Su iPod/iPhone debe contar con 50 MB de espacio libre, necesario para transferir un PSD etiquetado.
- No podrá cambiar la fuente durante el proceso de transferencia.

Mientras se transfieren los PSD etiquetados, el indicador "TAG" destella.



Número de PSD transferidos al iPod/iPhone /  
Número de PSD almacenados en la unidad

Aparece "COMPLETED" cuando se transfieren todos los PSD etiquetados al iPod/iPhone.

No podrá transferir los PSD etiquetados al iPod/iPhone en los siguientes casos:

- Cuando el iPod/iPhone conectado no sea compatible con iTunes Tagging.
- Cuando se ha llenado la memoria del iPod/iPhone.
- Cuando se desconectó el iPod/iPhone durante la transferencia de datos.

## PASO 3: Comprando canciones en iTunes Store

- Para comprar las canciones marcadas se requiere la versión iTunes 7.4 o posterior.
- Si desea obtener más información acerca de iPod/iPhone y iTunes, consulte también las instrucciones suministradas con el iPod/iPhone, o visite <<http://www.apple.com>>.

- 1 Conecte el iPod/iPhone al PC.
- 2 Sincronice el iPod/iPhone con iTunes.  
Los PSD marcados se transfieren al PC y iTunes muestra la lista de las canciones marcadas.  
Una vez que se haya completado la transferencia de datos, los PSD almacenados será eliminados automáticamente del iPod/iPhone.

### Mensajes de advertencia de iTunes Tagging

- **MEMORY FULL** : Está intentando almacenar el PSD 61. Transfiera los PSD etiquetados al iPod/iPhone o elimine todos los PSD etiquetados.
- **TAG ALREADY SAVED** : Está intentando marcar la canción por 2ª vez mientras se recibe la canción.
- **NO TAG DATA** : La transmisión que se está recibiendo actualmente no es compatible con iTunes Tagging o no la transmisión no contiene PSD.
- **CAN'T TRANS IPOD FULL** : Se ha llenado la memoria del iPod/iPhone.
- **UNSUPPORTED DEVICE FOR TAGGING** : El iPod/iPhone conectado no es compatible con iTunes Tagging.
- **TRANS ERROR** : Durante la transferencia de datos se desconecta el iPod/iPhone.
- **TRANS OFF** : Se cancela la transferencia de datos.



# Escuchando un disco



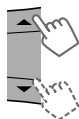
La reproducción se inicia automáticamente. Todas las pistas se reproducen repetidamente hasta que usted cambie la fuente o extraiga el disco.

## Para detener la reproducción y expulsar el disco



Si no extrae el disco expulsado en el lapso de 15 segundos, el disco será reinsertado automáticamente en la ranura de carga.

## Operaciones básicas



Selecciona la carpeta de MP3/WMA.



[Pulse] Selecciona la pista.  
[Sostener] Avanzar o retroceder rápidamente la pista.

## Uso del control remoto

- ▲/▼ : Selecciona la carpeta de MP3/WMA.
- ◀/▶ : [Pulse] Selecciona la pista.  
[Sostener] Avanzar o retroceder rápidamente la pista.

## Cambio de la información en pantalla



Título del disco/Nombre del álbum/ejecutante (nombre de la carpeta)\* → Título de la pista (nombre del archivo)\* → Número de la pista actual con el tiempo de reproducción transcurrido → Número de la pista actual con la hora del reloj → (vuelta al comienzo)

\* Aparece "NO NAME" para los CDs convencionales, o en caso de que no esté grabado.

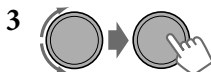
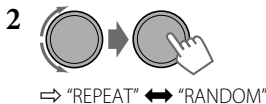
## Selección de una pista/carpeta de la lista



- Si el disco MP3/WMA contiene numerosas pistas, puede efectuar una búsqueda rápida ( $\pm 10$ ,  $\pm 100$ ) a través de los discos girando rápidamente el control giratorio.
- Para volver al menú anterior, pulse **BACK**.

## Cómo seleccionar los modos de reproducción

Podrá utilizar solamente uno de los siguientes modos de reproducción a la vez.



**REPEAT**

TRACK RPT : Repetir la pista actual  
FOLDER RPT : Repetir la carpeta actual

**RANDOM**

FOLDER RND : Reproducir aleatoriamente todas las pistas de la carpeta actual y luego las pistas de las siguientes carpetas  
ALL RND : Reproducir aleatoriamente todas las pistas

**Para cancelar la reproducción repetida o aleatoria**, seleccione "RPT OFF" o "RND OFF".

# Conexión de otros componentes externos

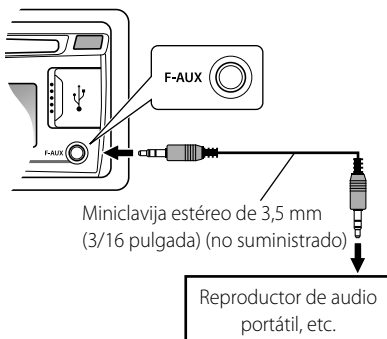
Puede conectar un componente externo al jack de entrada auxiliar en el panel de control (F-AUX) y/o en el lado trasero de la unidad (R-AUX).

Ejemplos de uso de los componentes externos a través de los jacks de entrada auxiliar:

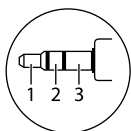
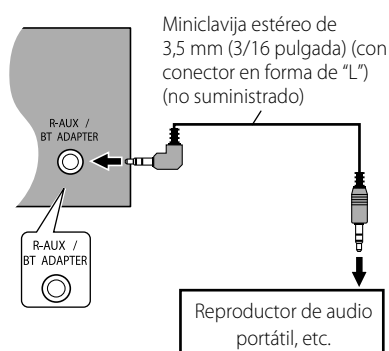
Componente externo	Jack de entrada auxiliar	Preparativos			Nombre de la fuente	Cable/dispositivo de conexión (no suministrado)
		Elemento de ajuste del menú	Elemento secundario	Ajuste		
Reproductor de audio portátil	Delantera	SRC SELECT	F-AUX	ON	F-AUX	Véase debajo.
	Trasero	SRC SELECT	R-AUX	ON	R-AUX	
Dispositivo Bluetooth	Trasero	SRC SELECT	R-AUX	BT ADAPTER	BT AUDIO/ BT PHONE*	KS-BTA100 (página 22)

\* Aparece "BT PHONE" cuando hay un teléfono Bluetooth en uso.

## En el panel de control (F-AUX):



## En el panel trasero (R-AUX):



Para una óptima salida de audio, se recomienda utilizar una miniclavija estéreo para enchufe de 3 terminales.

# Escuchando otros componentes externos

Para mayor información, consulte también las instrucciones suministradas con los componentes externos.

1



⇒ "F-AUX" o "R-AUX"

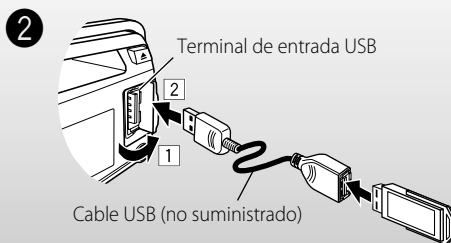
2

Encienda el componente conectado y comience a reproducir la fuente.

# Escuchando un dispositivo USB

**Puede accionar el dispositivo USB tal como lo hace con los archivos de un disco. (página 11)**

- Esta unidad puede reproducir archivos MP3/WMA guardados en un dispositivo de clase de almacenamiento masivo USB (como una memoria USB, un reproductor de audio digital, etc.)



Todas las pistas se reproducen repetidamente hasta que usted cambie la fuente o desconecte el dispositivo USB.

## **Precauciones:**

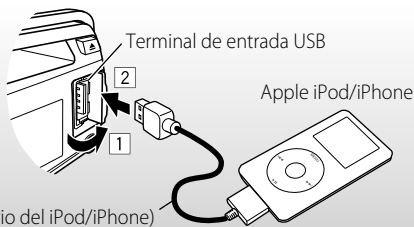
- Asegúrese de tener una copia de respaldo de todos los datos importantes.
- No es posible conectar una computadora o un HDD portátil al terminal de entrada USB de la unidad.
- Evite usar el dispositivo USB si puede amenazar la seguridad de conducción.
- La descarga electrostática en el momento de conectar el dispositivo USB puede provocar que el dispositivo no reproduzca de la manera normal. Si este fuera el caso, desconecte el dispositivo USB y, a continuación, reinicie esta unidad y el dispositivo USB.
- No deje el dispositivo USB en el coche expuesto a la luz directa del sol o a altas temperaturas pues se podrá producir deformación o daños en el dispositivo.
- Puede suceder que esta unidad no pueda reproducir correctamente archivos en un dispositivo USB cuando se utilice un cable prolongador USB.
- Los dispositivos USB equipados con funciones especiales, como por ejemplo, funciones de seguridad de datos, no se pueden usar con esta unidad.
- Al efectuar la conexión con un cable USB, utilice un cable USB 2.0.
- No utilice un dispositivo USB con 2 o más particiones.
- Dependiendo la forma de los dispositivos USB y de los puertos de conexión, puede suceder que algunos de ellos no puedan conectarse correctamente o que haya flojedad en la conexión.
- Esta unidad no puede reconocer ningún dispositivo USB que tenga un régimen distinto de 5 V y que exceda de 500 mA.
- No extraiga ni conecte repetidamente el dispositivo USB mientras parpadea "READING" en la pantalla.
- Esta unidad puede no reconocer una tarjeta de memoria insertada en un lector de tarjetas USB.
- Conecte a la unidad un solo dispositivo por vez. No utilice un hub USB.
- El funcionamiento y la fuente de alimentación pueden no funcionar como es deseado con algunos dispositivos USB.
- Número máximo de caracteres para:
  - Nombres de las carpetas : 63 caracteres
  - Nombres de los archivos : 63 caracteres
  - Etiqueta MP3 : 60 caracteres
  - Etiqueta WMA : 60 caracteres
- Esta unidad puede reconocer un total de 65 025 archivos, 255 carpetas (255 archivos por carpeta incluyendo carpeta sin archivos no compatibles) y 8 jerarquías.

# Escuchando un iPod/iPhone



[Sostener]

⇒ Encienda la unidad.



Cable USB 2.0 (accesorio del iPod/iPhone)

Todas las pistas se reproducen repetidamente hasta que usted cambie la fuente o desconecte el iPod/iPhone.

## Precauciones:

- Evite usar el iPod/iPhone si puede amenazar la seguridad de conducción.
- Para evitar el borrado accidental, asegúrese de sacar copia de respaldo de todos los datos importantes.

## Selección del terminal de control



[Sostener]

⇒ <HEAD MODE / IPOD MODE / EXT MODE>

- Para conocer detalles, consulte <IPOD SWITCH> en la página 19.

## Operaciones básicas

No aplicable en <EXT MODE>.



[Pulse] Selecciona la pista/capítulo.  
[Sostener] Avanzar o retroceder rápidamente la pista.

## Uso del control remoto

◀/▶ : [Pulse] Selecciona la pista/capítulo.  
[Sostener] Avanzar o retroceder rápidamente la pista.

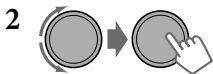
## Cambio de la información en pantalla



Nombre del álbum/ejecutante → Título de la pista → Número de la pista actual con el tiempo de reproducción transcurrido → Número de la pista actual con la hora del reloj → (vuelta al comienzo)

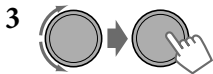
## Seleccionar una pista en el menú

No aplicable en <IPOD MODE / EXT MODE>.



⇒ Seleccione el menú deseado.

PLAYLISTS ↔ ARTISTS ↔ ALBUMS ↔  
SONGS ↔ PODCASTS ↔ GENRES ↔  
COMPOSERS ↔ (vuelta al comienzo)



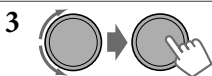
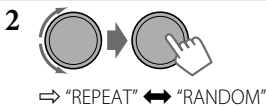
⇒ Seleccione la pista que desea.

Repita este paso hasta que se seleccione la pista que desea.

- Si el menú seleccionado contiene numerosas pistas, puede efectuar la búsqueda rápida ( $\pm 10$ ,  $\pm 100$ ,  $\pm 1000$ ,  $\pm 10000$ ) a través del menú girando rápidamente el control giratorio.
- Para volver al menú anterior, pulse **BACK**.

## Cómo seleccionar los modos de reproducción

- Podrá utilizar solamente uno de los siguientes modos de reproducción a la vez.
- No aplicable en <IPOD MODE / EXT MODE>.



### REPEAT

ONE RPT : Funciona de igual manera que "Repetir Una" del iPod

ALL RPT : Funciona de igual manera que "Repetir Todas" del iPod

### RANDOM

ALBUM RND : Funciona de igual manera que "Aleatorio Álbumes" del iPod

SONG RND : Funciona de igual manera que "Aleatorio Canciones" del iPod

- **Para cancelar la reproducción aleatoria,** seleccione "RND OFF".
- "ALBUM RND" no está disponible para algunos iPod/iPhone.
- Para volver al menú anterior, pulse **BACK**.

## Información adicional

- Fabricado para iPod touch (1ra., 2da., 3ra. y 4ta. generación) iPod classic iPod con Vídeo\* iPod nano (1ra.\*, 2da., 3ra., 4ta., 5ta. y 6ta. generación) iPhone 4 iPhone 3GS iPhone 3G iPhone

\* <IPOD MODE / EXT MODE> no está disponible.

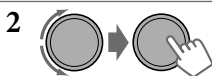
- No se puede navegar a través de archivos de video en el menú "Videos" en <HEAD MODE>.
- El orden de canciones mostrado en el menú de selección de esta unidad puede diferir del que se encuentra en el iPod.
- Cuando opera un iPod/iPhone, algunas operaciones pueden no funcionar correctamente o como se desea. En tal caso, visite el siguiente sitio web de JVC: <<http://www.jvc.co.jp/english/car/>> (Sitio web sólo en inglés).

# Selección de un modo de sonido preajustado

Podrá seleccionar un modo de sonido preajustado adecuado al género musical.



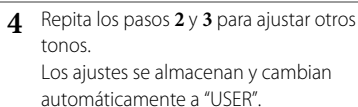
Durante la audición, podrá ajustar el nivel del subwoofer y el nivel de tono del modo de sonido seleccionado.



Ajuste el nivel:  
SUB.W : 00 a 08  
BASS/ MID/ TRE : -06 a +06  
El modo de sonido se guarda automáticamente y cambia a "USER".

## Cómo guardar su propio modo de sonido

Es posible almacenar sus propios ajustes en la memoria.



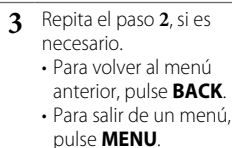
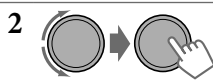
[Inicial: Subrayado]

<b>BASS</b>	Frequency: 60 / <u>80</u> / 100/ 200 Hz Nivel: -06 a +06 [ <u>00</u> ] Q: <u>Q1.0</u> / 1.25/ 1.5/ 2.0
<b>MIDDLE</b>	Frequency: 0.5 / <u>1.0</u> / 1.5/ 2.5 kHz Nivel: -06 a +06 [ <u>00</u> ] Q: <u>Q0.75</u> / 1.0 / <u>1.25</u>
<b>TREBLE</b>	Frequency: <u>10.0</u> / 12.5/ 15.0/ 17.5 kHz Nivel: -06 a +06 [ <u>00</u> ] Q: <u>Q.FIX</u>

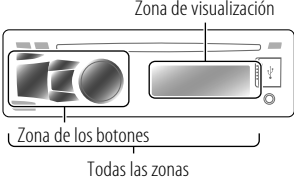
## Operaciones de los menús



La operación se cancela si no se efectúa ninguna operación durante aproximadamente 60 segundos.



Opción del menú	Ajuste seleccionable, [Inicial: <u>Subrayado</u> ]
<b>DEMO</b>	<b>ON</b> : La demostración en pantalla se activará automáticamente si no se efectúa ninguna operación durante unos 20 segundos. / <b>OFF</b> : Se cancela. (página 4)
<b>CLOCK</b>	Para los ajustes, consulte la página 4.

Opción del menú		Ajuste seleccionable, [Inicial: <u>Subrayado</u> ]	
COLOR	BUTTON ZONE	29 colores preajustados / <b>USER / COLORFLOW 01/02/03</b> : Selecciona individualmente su color preferido para la iluminación de los botones (excepto para <b>DISP / EQ / ▲</b> ) y para la pantalla. • Si selecciona <ALL_ZONE>, la iluminación de los botones y de la pantalla cambiará al color actual/seleccionado de <BUTTON_ZONE>.	
	DISP_ZONE	• Color inicial : <b>BUTTON_ZONE [ 06 ]</b> , <b>DISP_ZONE [ 01 ]</b> , <b>ALL_ZONE [ 06 ]</b>	
	ALL_ZONE	 <p style="text-align: center;">Zona de visualización</p> <p style="text-align: center;">Zona de los botones</p> <p style="text-align: center;">Todas las zonas</p>	
COLOR SETUP	DAY COLOR	BUTTON_ZONE	Puede crear individualmente sus propios colores día y noche para <BUTTON_ZONE> y <DISP_ZONE>.
		DISP_ZONE	Ejecute el paso <b>2</b> (página 16) para seleccionar un color primario ( <b>RED / GREEN / BLUE</b> ) y, a continuación, ajuste el nivel <b>[00 — 31]</b> . Repita este procedimiento hasta que termine de ajustar todos los tres colores primarios.
	NIGHT COLOR	BUTTON_ZONE	ajustar todos los tres colores primarios.
		DISP_ZONE	• Si seleccionó " <b>00</b> " para todos los colores primarios para <DISP_ZONE>, no aparecerá nada en la pantalla.
MENU COLOR	<b>ON</b> : Cambia la iluminación de la pantalla y de los botones (excepto <b>DISP / EQ / ▲</b> ) durante las operaciones de los modos de menú, búsqueda de lista y reproducción. / <b>OFF</b> : Se cancela.		
DIMMER	DIMMER SET	<b>AUTO</b> : Cambia la iluminación de la pantalla y de los botones entre los ajustes diurno/nocturno en <BRIGHTNESS>/<COLOR SETUP> cuando usted apaga/enciende los faros del vehículo.*1 / <b>ON</b> : Selecciona el ajuste nocturno en <BRIGHTNESS>/<COLOR SETUP> para la iluminación de la pantalla y de los botones. / <b>OFF</b> : Selecciona el ajuste diurno en <BRIGHTNESS>/<COLOR SETUP> para la iluminación de la pantalla y de los botones.	
	BRIGHTNESS	<b>DAY [ 31 ] / NIGHT [ 15 ]</b> : Selecciona el nivel de brillo de la pantalla y la iluminación de los botones <b>[00 — 31]</b> para uso diurno y nocturno.	
DISPLAY	SCROLL *2	<b>ONCE</b> : Desplaza una vez la información visualizada. / <b>AUTO</b> : El desplazamiento se repite (a intervalos de 5 segundos). / <b>OFF</b> : Se cancela. (Pulsando <b>DISP</b> durante más de 1 segundo podrá desplazar la indicación independientemente del ajuste.)	
	TAG DISPLAY	<b>ON</b> : Muestra la información de etiqueta mientras se reproducen pistas MP3/WMA. / <b>OFF</b> : Se cancela.	
PRO EQ		Para los ajustes, consulte la página 16.	

\*1 Se requiere la conexión del conductor de control. (Consulte el "Manual de instalación/conexión.") Este ajuste podría no funcionar correctamente en algunos vehículos (especialmente en aquellos que disponen de un dial de control). En este caso, cambie el ajuste a cualquier otra opción distinta de <DIMMER AUTO>.

\*2 Algunos caracteres o símbolos no serán mostrados correctamente (o aparecerán en blanco) sobre la pantalla. Cuando se recibe una emisora HD Radio, la información siempre se desplaza en la pantalla automáticamente, independientemente del ajuste actual.

Opción del menú	Ajuste seleccionable, [Inicial: <u>Subrayado</u> ]	
AUDIO	<b>FADER</b> *3,*4	<b>R06 — F06 [ 00 ]</b> : Ajusta el balance de salida de los altavoces delanteros y traseros.
	<b>BALANCE</b> *4	<b>L06 — R06 [ 00 ]</b> : Ajusta el balance de salida de los altavoces izquierdo y derecho.
	<b>LOUD</b>	<b>ON</b> : Refuerza las frecuencias altas y bajas para producir un sonido bien balanceado a bajos niveles de volumen. / <b>OFF</b> : Se cancela.
	<b>VOL ADJUST</b>	<b>-05 — +05 [ 00 ]</b> : Preajuste el nivel de volumen de cada fuente (excepto "FM"), en comparación con el nivel de volumen de FM. El nivel de volumen aumenta o disminuye automáticamente al cambiar la fuente. Antes del ajuste, seleccione la fuente que desea ajustar. (Aparece "VOL ADJ FIX" en la pantalla si se selecciona "FM" como fuente.)
	<b>SUB.W</b>	<b>ON</b> : Activa la salida del subwoofer. / <b>OFF</b> : Se cancela.
	<b>SUB.W LPF</b>	<b>LOW 55Hz / LOW 85Hz / LOW 120Hz</b> : Las frecuencias inferiores a 55 Hz/85 Hz/120 Hz se envían al subwoofer.
	<b>SUB.W LEVEL</b>	<b>00 — 08 [ 04 ]</b> : Ajusta el nivel de salida del subwoofer.
	<b>HPF</b>	<b>ON</b> : Activa el filtro pasaaltos. Las señales de baja frecuencia se suprimen de los altavoces delanteros/traseros. / <b>OFF</b> : Se desactiva (todas las señales se envían a los altavoces delanteros/traseros).
	<b>BEEP</b>	<b>ON / OFF</b> : Activa o desactiva el tono de pulsación de teclas.
	<b>TEL MUTING</b> *5	<b>ON</b> : Enmudece el sonido durante el uso del celular (no conectado a través de KS-BTA100). / <b>OFF</b> : Se cancela.
<b>AMP GAIN</b> *6	<b>LOW POWER</b> : VOLUME 00 – VOLUME 30 (Selecciónelo si la potencia máxima de cada altavoz es inferior a 50 W, con el fin de evitar posibles daños en los altavoces.) / <b>HIGH POWER</b> : VOLUME 00 – VOLUME 50	
TUNER	<b>SSM</b> *7	Para los ajustes, consulte la página 8.
	<b>AREA</b>	<b>US</b> : Cuando se utiliza en América del Norte/Central/Sur. Los intervalos de AM/FM están ajustados a 10 kHz/200 kHz. / <b>EU</b> : Cuando se utiliza en cualesquier otras áreas. Los intervalos de AM/FM están ajustados a 9 kHz/50 kHz. / <b>SA</b> : Cuando se utiliza en los países de América del Sur donde el intervalo de FM es 50 kHz. El intervalo de AM está ajustado a 10 kHz.
	<b>MONO</b> *7	Para los ajustes, consulte la página 8.
	<b>BLEND HOLD</b> *7	Para los ajustes, consulte la página 8.
	<b>IF BAND</b>	<b>AUTO</b> : Aumenta la selectividad del sintonizador para reducir las interferencias entre emisoras adyacentes. (El efecto estereofónico puede perderse). / <b>WIDE</b> : Sujeto a interferencias de las emisoras adyacentes, pero la calidad del sonido no se degrada y se conserva el efecto estereofónico.
<b>TAG ALL CLEAR</b>	Para los ajustes, consulte la página 10.	

\*3 Si está utilizando un sistema de dos altavoces, ajuste el nivel de fader a "00".

\*4 El ajuste no afecta a la salida del subwoofer.

\*5 Este ajuste no se activa si se selecciona <BT ADAPTER> para <R-AUX> de <SRC SELECT>.

\*6 Si usted cambia a <LOW POWER> cuando el nivel de volumen está ajustado a un nivel superior a "VOLUME 30", se cambiará automáticamente a "VOLUME 30".

\*7 Se visualiza solamente cuando la fuente sea "FM" o "AM".



Opción del menú		Ajuste seleccionable, [Inicial: <u>Subrayado</u> ]
IPOD SWITCH*8		<b>HEAD MODE</b> : Controla la reproducción del iPod a través de la unidad. / <b>IPOD MODE</b> : Controla la reproducción del iPod a través del iPod/iPhone. / <b>EXT MODE</b> : El sonido de algunas funciones (música, juegos, aplicaciones, etc.) ejecutadas en el iPod/iPhone conectado se emite a través de los altavoces conectados a esta unidad. En la pantalla se muestra siempre "EXT MODE."
SRC SELECT	AM*9	<b>ON / OFF</b> : Habilita o deshabilita "AM" en la selección de fuentes.
	F-AUX*9	<b>ON / OFF</b> : Habilita o deshabilita "F-AUX" en la selección de fuentes.
	R-AUX*9	<b>ON / OFF</b> : Habilita o deshabilita "R-AUX" en la selección de fuentes. / <b>BT ADAPTER</b> : Selecciona si el jack de entrada auxiliar trasero está conectado al adaptador Bluetooth, KS-BTA100. (página 12) El nombre de la fuente cambiará a "BT AUDIO".

\*8 Se visualiza solamente cuando se ha seleccionado "USB-IPOD" como fuente.

\*9 Se visualiza sólo cuando se selecciona por separado cualquier otra fuente distinta de "AM/ F-AUX/ R-AUX/ BT AUDIO".

## Localización de averías

	Síntoma	Soluciones/Causas
General	No se puede escuchar el sonido a través de los altavoces.	Ajuste el volumen al nivel óptimo. / Asegúrese de que la unidad no esté enmudecida/en pausa. (página 6) / Inspeccione los cables y las conexiones.
	Aparece "MISWIRING CHK WIRING THEN RESET UNIT" / "WARNING CHK WIRING THEN RESET UNIT" en la pantalla y no se puede realizar ninguna operación.	Asegúrese de que los terminales de los conductores de altavoz estén correctamente cubiertos con cinta aislante y luego reposicione la unidad. (página 3) Si el mensaje no desaparece, consulte con su concesionario de equipos de audio para automóvil JVC o con una compañía que suministra tales kits.
	El receptor no funciona en absoluto.	Reinicialice la unidad. (página 3)
	"F-AUX" o "R-AUX" no se pueden seleccionar.	Verifique el ajuste <SRC SELECT> → <F-AUX/ R-AUX>. (Véase arriba).
	El sonido se interrumpe algunas veces mientras se escucha un componente externo conectado al jack de entrada auxiliar.	Asegúrese que se utiliza la miniclavija estéreo recomendada para la conexión. (página 12)
FM/AM	No se visualizan los caracteres correctos (por ej.: nombre del álbum).	Esta unidad sólo puede visualizar letras (mayúsculas), números, y un número limitado de símbolos.
	El preajuste automático SSM no funciona.	Almacene manualmente las emisoras.
	Ruidos estáticos mientras se escucha la radio.	Conecte firmemente la antena.
	"AM" no se puede seleccionar.	Verifique el ajuste <SRC SELECT> → <AM>. (Véase arriba).
	La calidad del sonido cambia cuando se reciben emisoras HD Radio.	Fije el modo de recepción en < ANALOG / DIGITAL >. (página 8)

Continúa...

	<b>Síntoma</b>	<b>Soluciones/Causas</b>
FM/AM	El sonido no se escucha.	Se selecciona <ANALOG> cuando se reciben todas las transmisiones digitales de una emisora HD Radio. Seleccione <DIGITAL / AUTO>. (página 8) / Se selecciona <DIGITAL> cuando se reciben señales digitales débiles o una emisión de radio convencional. Seleccione <ANALOG / AUTO>. (página 8)
	No se puede marcar la canción.	La transmisión HD Radio no es compatible con la función iTunes Tagging o la transmisión no contiene PSD. Sólo se puede marcar el PSD cuando el indicador TAG está encendido en la pantalla.
Reproducción del disco	No se puede reproducir el disco.	Inserte correctamente el disco.
	No se pueden reproducir CD-R/CD-RW ni saltar pistas.	Inserte un CD-R/CD-RW finalizado (finalicelo con el componente utilizado para la grabación).
	Algunas veces el sonido del disco se interrumpe.	Detenga la reproducción mientras conduce por caminos accidentados. / Cambie el disco. / Inspeccione los cables y las conexiones.
	Aparece "NO DISC" en la pantalla.	Inserte un disco reproducible en la ranura de carga.
	"PLEASE" y "EJECT" aparecen alternativamente en la pantalla.	Pulse ▲, luego inserte un disco correctamente.
Aparece "IN DISC" en la pantalla.	El disco no puede expulsarse correctamente. Asegúrese de que no hay ningún obstáculo en la ranura de carga.	
Reproducción de MP3/WMA	No se puede reproducir el disco.	Utilice un disco con pistas MP3/WMA grabadas en un formato compatible con ISO 9660 Nivel 1, Nivel 2, Romeo o Joliet. / Añada el código de extensión <.mp3> o <.wma> a los nombres de archivos.
	Se generan ruidos.	Salte a otra pista o cambie el disco.
	"READING" permanece parpadeando en la pantalla.	Se requiere mayor tiempo de lectura. No utilice demasiados niveles de jerarquías y carpetas.
	Las pistas no se reproducen en el orden de reproducción intentado por usted.	Se ha determinado el orden de reproducción durante la grabación de los archivos.
	El tiempo de reproducción transcurrido no es correcto.	Esto sucede a veces durante la reproducción. Esto depende de cómo fueron grabadas las pistas en el disco.
Reproducción USB	"READING" permanece parpadeando en la pantalla.	Se requiere mayor tiempo de lectura. No utilice demasiados niveles de jerarquías y carpetas. / Apague la unidad y vuélvala a encender. / Vuelva a conectar el dispositivo USB.
	Aparece "NO FILE" en la pantalla.	Verifique si el dispositivo contiene archivos reproducibles.
	Se generan ruidos.	Salte a otro archivo.
	Aparece "NOT SUPPORT" y se omiten las pistas.	Compruebe que la pista sea de un formato de archivo reproducible.
	El sonido se interrumpe algunas veces mientras se reproduce una pista.	Las pistas no han sido correctamente copiadas en el dispositivo USB. Copie otra vez las pistas en el dispositivo USB, e intente de nuevo.

	Síntoma	Soluciones/Causas
Reproducción USB	Las pistas/ carpetas no se reproducen en el orden que desea.	El orden de reproducción se determina por los nombres de los archivos. Las carpetas cuyos nombres comienzan con números se clasifican en orden numérico. Sin embargo, las carpetas cuyos nombres no comienzan con números se clasifican de acuerdo con el sistema de archivos del dispositivo USB.
	“CANNOT PLAY” parpadea en la pantalla. / Aparece “NO USB” en la pantalla. / La unidad no puede detectar el dispositivo USB.	Verifique si el dispositivo USB conectado es compatible con esta unidad. / Vuelva a conectar el dispositivo USB.
Reproducción del iPod/iPhone	El iPod no se enciende o no funciona.	Verifique el cable de conexión y su conexión. / Cargue la pila del iPod/iPhone. / Reinicialice el iPod/iPhone. / Verifique si el ajuste <IPOD SWITCH> es apropiado. (página 19)
	El sonido está distorsionado.	Desactive el ecualizador en esta unidad o en el iPod/iPhone.
	Se generan ruidos.	Desactive (desmarque) la función “VoiceOver” del iPod. Para obtener más información, visite < <a href="http://www.apple.com">http://www.apple.com</a> >.
	La reproducción se detiene.	Los auriculares están desconectados durante la reproducción. Reinicie la operación de reproducción. (página 14)
	Aparece “NO FILE” en la pantalla. “CANNOT PLAY” parpadea en la pantalla.	Verifique si el dispositivo contiene archivos reproducibles. Verifique si el iPod/iPhone conectado es compatible con esta unidad. (página 15)

### Información adicional

- Este receptor puede reproducir discos multisesión; no obstante, las sesiones no cerradas serán omitidas durante la reproducción.
- Esta unidad puede reproducir archivos con el código de extensión <.mp3> o <.wma> (sin distinción de caja—mayúsculas/minúsculas).
- Este receptor puede reproducir archivos que cumplan con las siguientes condiciones:
  - Velocidad de bit: MP3/WMA: 8 kbps — 320 kbps
  - Frecuencia de muestreo:
    - MP3: 48 kHz, 44,1 kHz, 32 kHz, 24 kHz, 22,05 kHz, 16 kHz, 12 kHz, 11,025 kHz, 8 kHz
    - WMA: 48 kHz, 44,1 kHz, 32 kHz, 22,05 kHz
- Esta unidad es capaz de mostrar etiquetas WMA y etiquetas ID3 Versión 1,0/1,1/2,2/2,3/2,4 (para MP3).
- La función de búsqueda funciona pero la velocidad de búsqueda no es constante.
- Este receptor puede reproducir archivos grabados en VBR (velocidad variable de bits). (Los archivos grabados en VBR presentan una discrepancia en la indicación del tiempo transcurrido.)
- El número máximo de caracteres para los nombres de archivo/carpetas varía según el formato de disco usado (incluye extensión de 4 caracteres—<.mp3> o <.wma>).
  - ISO 9660 Nivel 1 y 2, Romeo: 64 caracteres, Joliet: 32 caracteres, Nombre de archivo largo de Windows: 64 caracteres
- Este receptor no puede reproducir los siguientes archivos:
  - Archivos MP3: codificado en formato MP3i y MP3 PRO, en un formato inadecuado, capa 1/2.
  - Archivos WMA: formato sin pérdida, profesional y de voz; que no se basan en Windows Media® Audio; protegido contra copia con DRM.
  - Archivos que disponen de datos tales como AIFF, ATRAC3, etc.

Microsoft y Windows Media son marcas registradas o bien marcas comerciales de Microsoft Corporation en los Estados Unidos y/u otros países.

# Uso de dispositivos Bluetooth®

Para las operaciones Bluetooth, se deberá conectar el adaptador Bluetooth (KS-BTA100) (no suministrado) al jack de entrada auxiliar (R-AUX/BT ADAPTER) en la parte trasera de la unidad. (página 12)

- Si desea más información, consulte también las instrucciones suministradas con el adaptador Bluetooth y el dispositivo Bluetooth.
- Las operaciones pueden diferir según el dispositivo conectado.

## Preparativos

### 1 Registre (emparejamiento) un dispositivo Bluetooth con KS-BTA100.

Consulte el manual de instrucciones suministrado con el KS-BTA100.

### 2 Cambie los ajustes <SRC SELECT> de esta unidad.

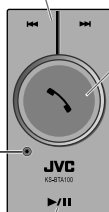


## Uso del teléfono móvil Bluetooth



KS-BTA100

Micrófono



#### • Recibiendo una llamada

Cuando entra una llamada...

#### • Cómo hacer una llamada

Se hace una llamada al último número conectado.

#### • Cambio entre el modo manos libres y teléfono

Mientras habla...



#### • Finaliza/rechaza la llamada

#### • Marcación por voz

Marcación por voz disponible solamente cuando el teléfono móvil conectado dispone del sistema de reconocimiento de voz.

[Sostener]

## Uso del dispositivo de audio Bluetooth

1 ⇒ "BT AUDIO"

(Receptor con CD)

2

Si la reproducción no se inicia, opere el reproductor de audio Bluetooth para comenzar la reproducción.



[Pulse] Selecciona la pista.

[Sostener] Avanzar o retroceder rápidamente la pista.

### Acerca del volumen del micrófono:

Cuando usted apaga el receptor con CD, el nivel de volumen cambia a Normal.

# Especificaciones

## SECCIÓN DEL AMPLIFICADOR DE AUDIO



### *Salida de potencia :*

20 W RMS x 4 canales a 4  $\Omega$   
 $\leq$  1% THD+N

*Relación señal a ruido :* 80 dBA  
(referencia: 1 W en 4  $\Omega$ )

*Impedancia de carga :* 4  $\Omega$  (tolerancia de 4  $\Omega$  a 8  $\Omega$ )

*Respuesta de frecuencias :* 40 Hz a 20 000 Hz

*Nivel/impedancia de salida de línea o salida del subwoofer :*

KD-AHD79 : 5,0 V/20 k $\Omega$  de carga (plena escala)

KD-HDR70 : 2,5 V/20 k $\Omega$  de carga (plena escala)

*Impedancia de salida :*  $\leq$  600  $\Omega$

*Otro terminal :* Terminal de entrada USB, Jack de entrada auxiliar delantero, Jack de entrada auxiliar trasero/adaptador Bluetooth, Terminal de la antena

## SECCIÓN DEL SINTONIZADOR

*Gama de frecuencias :*

*FM :* con el intervalo entre canales ajustado a:

200 kHz : 87,9 MHz a 107,9 MHz

50 kHz : 87,5 MHz a 108,0 MHz

*AM :* con el intervalo entre canales ajustado a:

10 kHz : 530 kHz a 1 700 kHz

9 kHz : 531 kHz a 1 611 kHz

*Sintonizador de FM :*

*Sensibilidad útil :* 11,3 dBf (1,0  $\mu$ V/75  $\Omega$ )

*50 dB sensibilidad de silenciamiento :*

19,3 dBf (2,5  $\mu$ V/75  $\Omega$ )

*Selectividad de canal alternativo (400 kHz) :*

65 dB

*Respuesta de frecuencias :*

20 Hz a 20 000 Hz (Emisión de HD Radio)

40 Hz a 15 000 Hz (Emisión convencional)

*Separación estereofónica :*

70 dB (Emisión de HD Radio)

48 dB (Emisión convencional)

*Relación de captura :* 3,5 dB

*Sintonizador de AM :*

*Sensibilidad/Selectividad :* 20  $\mu$ V/70 dB

*Respuesta de frecuencias :*

40 Hz a 15 000 Hz (Emisión de HD Radio)

*Separación estereofónica :* 70 dB (Emisión de HD Radio)

## SECCIÓN DEL REPRODUCTOR DE CD

*Tipo :* Reproductor de discos compactos

*Sistema de detección de señal :* Captor óptico sin contacto (láser semiconductor)

*Número de canales :* 2 canales (estereofónicos)

*Respuesta de frecuencias :* 5 Hz a 20 000 Hz

*Relación señal a ruido :* 98 dB

*Lloro y trémolo :* Inferior al límite medible

*Formato de decodificación MP3 (MPEG1/2*

*Audio Layer 3) :* Máx. velocidad de bits:

320 kbps

*Formato de decodificación WMA (Windows*

*Media® Audio) :* Máx. velocidad de bits:

192 kbps

## SECCIÓN USB

*Norma USB :* USB 1.1, USB 2.0

*Velocidad de transferencia de datos*

*(Velocidad máxima) :* Máx. 12 Mbps

*Dispositivo compatible :* Clase de

almacenamiento masivo

*Sistema de archivo compatible :*

FAT 32 / 16 / 12

*Formato de audio reproducible :* MP3/WMA

*Corriente máx. :* DC 5 V  $\pm$  500 mA

## GENERAL

*Requisitos de potencia :* Voltaje de

funcionamiento : 14,4 V CC (tolerancia de

11 V a 16 V)

*Sistema de puesta a tierra :* Negativo a masa

*Temperatura de funcionamiento admisible :*

0°C a +40°C (32°F a 104°F)

*Dimensiones (An x Al x Pr) : (aprox.)*

– Tamaño de instalación :

182 mm x 52 mm x 158 mm

(7-3/16" x 2-1/16" x 6-1/4")

– Tamaño del panel :

188 mm x 59 mm x 9 mm

(7-7/16" x 2-3/8" x 3/8")

*Peso :* 1,3 kg (2,8 lbs) (excluyendo accesorios)

Sujeto a cambios sin previo aviso.

Si necesita un kit para su automóvil, consulte su directorio telefónico para buscar la tienda especializada en car audio más cercana.

Merci pour avoir acheté un produit JVC.

Veuillez lire attentivement toutes les instructions avant d'utiliser l'appareil afin de bien comprendre son fonctionnement et d'obtenir les meilleures performances possibles.

### Précautions:

Tout changement ou modification non approuvé par JVC peut annuler l'autorité de l'utilisateur d'utiliser l'appareil.

### IMPORTANT POUR PRODUITS LASER

1. PRODUIT LASER CLASSE 1

2. **ATTENTION:** N'ouvrez pas le couvercle supérieur. Il n'y a aucune pièce réparable par l'utilisateur à l'intérieur de l'appareil; confiez toute réparation à un personnel qualifié.

3. **ATTENTION:** (Pour les Etats-Unis) Radiation laser de classe II visibles et/ou invisible si l'appareil est ouvert. Ne regardez pas le rayon.  
(Pour le Canada) Rayonnement laser visible et/ou invisible de classe 1M une fois ouvert. Ne pas regarder directement avec des instruments optiques.

4. REPRODUCTION DE L'ÉTIQUETTE: ÉTIQUETTE DE PRÉCAUTION PLACÉE À L'EXTÉRIEUR DE L'APPAREIL.

<b>CAUTION</b> VISIBLE AND/OR INVISIBLE CLASS 1M LASER RADIATION WHEN OPEN. DO NOT VIEW DIRECTLY WITH OPTICAL INSTRUMENTS. IEC60825-1:2001 (ENG)	<b>ATTENTION</b> RAYONNEMENT LASER VISIBLE ET/OU INVISIBLE DE CLASSE 1M UNE FOIS OUVERT. NE PAS REGARDER DIRECTEMENT AVEC DES INSTRUMENTS OPTIQUES. (FRA)	<b>AVISO</b> RADIACIÓN LASER DE CLASE 1M VISIBLE Y/O INVISIBLE CUANDO ESTA ABIERTO. NO MIRAR DIRECTAMENTE CON INSTRUMENTAL ÓPTICO. (ESP)	<b>VARNING</b> SYNLIG OCH/ELLER OSYNLIG LASERSTRÅLNING, KLASS 1M, NÅR DENNA DEL ÄR ÖPPNAD. BETRÄKTA EJ STRÅLEN MED OPTISKA INSTRUMENT. (SWE)	<b>注意</b> ここを開くと可視 及び赤外線不可視 のクラス1M レーザー放射が 出ます。 光学眼鏡で直接 見ないでください。 (JPN)	<b>CAUTION</b> VISIBLE AND/OR INVISIBLE CLASS II LASER RADIATION WHEN OPEN. DO NOT STARE INTO BEAM. FDA 21 CFR (ENG)
--	--	---	---	---	--



[Union européenne seulement]

### Attention:

Ajustez le volume de façon à pouvoir entendre les sons extérieurs à la voiture. Conduire avec le volume trop haut peut être la cause d'un accident.

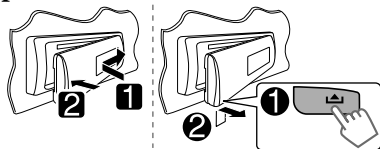
### AVERTISSEMENT:

Arrêtez la voiture avant de manipuler l'appareil.

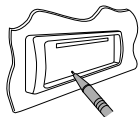
### Précautions sur le réglage du volume:

Les appareils numériques (CD/USB) produisent très peu de bruit par rapport aux autres sources. Réduisez le volume avant de reproduire ces sources numériques afin d'éviter d'endommager les enceintes par la soudaine augmentation du niveau de sortie.

## Comment attacher/détacher le panneau de commande



## Comment réinitialiser votre appareil



Vos ajustements prééglés sont aussi effacés.

## Comment forcer l'éjection d'un disque



[Maintenez pressée]

- Faites attention de ne pas faire tomber le disque quand il est éjecté.
- Si cela ne fonctionne pas, essayez de réinitialiser l'appareil.

## Entretien

### Nettoyage de l'appareil

Essayez la saleté sur le panneau avec un chiffon sec au silicone ou un chiffon doux. Ne pas respecter ces précautions peut entraîner des dommages à l'appareil.

### Nettoyage du connecteur

Essayez toute les saletés sur le connecteur de l'appareil et le panneau. Utilisez une coton-tige ou un chiffon.

### Précautions pour la lecture de disques à double face:

La face non DVD d'un disque à "DualDisc" n'est pas compatible avec le standard "Compact Disc Digital Audio". Par conséquent, l'utilisation de la face non DVD d'un disque à double face sur cet appareil n'est pas recommandée.

JVC ne peut être tenu responsable pour toute perte de données dans un iPod/iPhone et/ou un périphérique USB à mémoire de grande capacité lors de l'utilisation de ce système.

## TABLE DES MATIERES

- 3 Comment attacher/détacher le panneau de commande
- 3 Comment réinitialiser votre appareil
- 3 Comment forcer l'éjection d'un disque
- 3 Entretien
- 4 **Annulation des démonstrations des affichages**
- 4 **Réglage de l'horloge**
- 5 **Préparation de la télécommande**
- 5 **À propos des disques**
- 6 **Opérations de base**
- 7 **Écoute de la radio**
- 11 **Écoute d'un disque**
- 12 **Connexion d'autres appareils extérieurs**
- 12 **Écoute d'un autre appareil extérieur**
- 13 **Écoute d'un périphérique USB**
- 14 **Écoute d'un iPod/iPhone**
- 16 **Sélection d'un mode sonore prééglé**
- 16 **Utilisation des menus**
- 19 **Guide de dépannage**
- 22 **Utilisation de périphériques Bluetooth®**
- 23 **Spécifications**

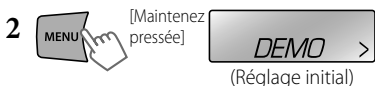
**Condensation :** Quand une voiture est climatisée, de la condensation peut se produire sur la lentille du laser. Cela peut être la cause d'une erreur de lecture du disque. Dans ce cas, retirez le disque et attendez que l'humidité s'évapore.

### **Température à l'intérieur de la voiture :**

Si votre voiture est restée garée pendant longtemps dans un climat chaud ou froid, attendez que la température à l'intérieur de la voiture redevienne normale avant d'utiliser l'appareil.

# Annulation des démonstrations des affichages

## 1 Mise sous tension de l'appareil.



## 4 Choisissez <DEMO OFF>.

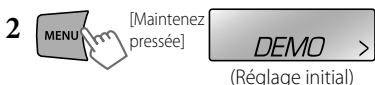


## 6 Terminez la procédure.



# Réglage de l'horloge

## 1 Mise sous tension de l'appareil.



## 3 Choisissez <CLOCK>.



## 4 Choisissez <CLOCK SET>.



## 5 Ajustez les heures.



## 6 Ajustez les minutes.



## 7 Terminez la procédure.





# Préparation de la télécommande

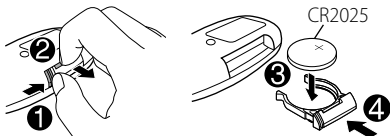
Lorsque vous utilisez la télécommande pour la première fois, tirez sur la feuille isolante pour la retirer.



Pour Californie des États-Unis seulement: Cet appareil contient une pile-bouton CR au lithium qui contient du perchlorate—une manipulation spéciale peut être requise. Voir [www.dtsc.ca.gov/hazardouswaste/perchlorate](http://www.dtsc.ca.gov/hazardouswaste/perchlorate)

**Si la télécommande perd de son efficacité, remplacez la pile.**

## Remplacement de la pile-bouton au lithium



L'appareil est muni d'une fonction de télécommande de volant.

- Pour plus d'informations, référez-vous aussi aux instructions fournies avec l'adaptateur de télécommande.

## À propos des disques

Cet appareil ne peut lire que les CD comportant:



### **Disques qui ne peuvent pas être utilisés:**

- Disques qui ne sont pas ronds.
- Disques avec des colorations sur la surface d'enregistrement ou disques sales.
- Vous ne pouvez pas reproduire un disque enregistrable/réinscriptible qui n'a pas été finalisé. (Pour le processus de finalisation, reportez-vous au logiciel utilisé pour graver le disque et au mode d'emploi du graveur de disque.)
- Les CD de 3 pouces ne peuvent pas être utilisés. Essayer d'insérer un disque à l'aide d'un adaptateur peut entraîner un dysfonctionnement de l'appareil.

### **Attention:**

- Danger d'explosion si la pile est remplacée de façon incorrecte. Remplacez-la uniquement avec le même type de pile ou un type équivalent.
- Les piles ne doivent en aucun cas être exposées à une chaleur excessive (lumière du soleil, feu, etc.).

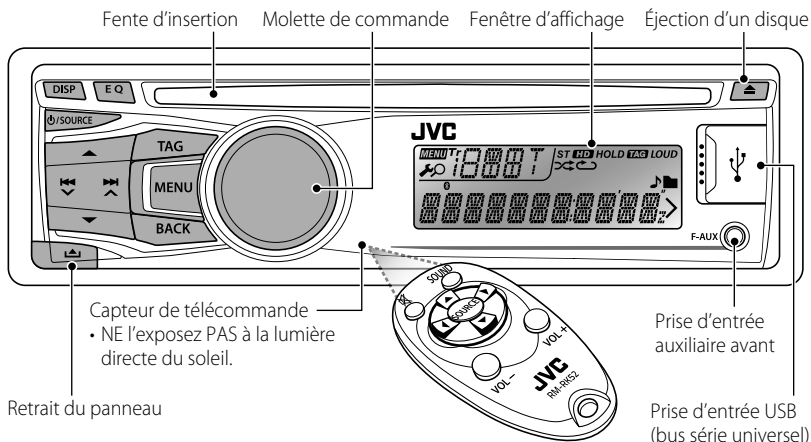
### **Avertissement (pour éviter tout accident et tout dommage):**

- N'installez pas une autre pile qu'une CR2025 ou son équivalent.
- Ne laissez pas la télécommande dans un endroit (tel que le tableau de bord) exposé à la lumière directe du soleil pendant longtemps.
- Rangez la pile dans un endroit hors d'atteinte des enfants.
- Ne rechargez pas, ne court-circuitiez pas, ne chauffez pas la pile ni ne la jeter dans un feu.
- Ne laissez pas la pile avec d'autres objets métalliques.
- Ne piquez pas la pile avec des ciseaux ou d'autres objets similaires.
- Enveloppez la pile de ruban isolant avant de la mettre au rebut ou de la ranger.

### **Manipulation des disques:**

- Ne pas toucher la surface d'enregistrement du disque.
- Ne pas coller de ruban adhésif, etc. sur les disques et ne pas utiliser de disque avec du ruban adhésif collé dessus.
- N'utilisez aucun accessoire pour le disque.
- Nettoyez le disque en partant du centre vers l'extérieur.
- Nettoyez le disque avec un chiffon sec au silicone ou un chiffon doux. N'utilisez aucun solvant.
- Pour retirer les disques de cet appareil, tirez-les horizontalement.
- Retirez les ébarbes du bord du trou central du disque avant d'insérer un disque.

# Opérations de base



Retrait du panneau

Quand vous appuyez ou maintenez pressées les touches suivantes...

Appareil principal	Télécommande	Opérations générales
⏻/SOURCE	—	Met l'appareil sous/hors tension [Maintenez pressée].
	<b>SOURCE</b>	Choisit la source (FM, AM, CD, USB ou USB-IPOD, F-AUX, BT AUDIO ou R-AUX ou BT PHONE). • "CD" ou "USB" peut être choi uniquement quand un disque est en place ou qu'un périphérique USB est connecté.
Molette de commande (tournez)	<b>VOL - / +</b>	Ajuste le niveau de volume.
	—	Choisissez les éléments.
Molette de commande (appuyez sur la touche)		Coupe le son pendant la lecture. Si la source est "CD" ou "USB/USB-IPOD*", la lecture se met en pause. • Appuyez de nouveau sur la touche pour annuler la sourdine ou reprendre la lecture.
	—	Valide la sélection.
<b>EQ</b>	<b>SOUND</b>	Choisit les modes sonores pré réglés. • Maintenez la touche <b>EQ</b> pressée sur l'appareil principal pour accéder directement à l'ajustement du niveau de tonalité. (page 16)
<b>TAG</b>	—	• Balise le PSD (Program Service Data) à partir de l'émission HD Radio. • Annule le transfert des données PSD balisées sur votre iPod/iPhone [Maintenez pressée].
<b>BACK</b>	—	• Permet de sélectionner la prise de commande d'un iPod/iPhone [Maintenez pressée]. (page 14) • Retourne au menu précédent. • Quittez le menu [Maintenez pressée].
<b>DISP</b>	—	• Change l'information sur l'affichage. • Fait défiler les informations de l'affichage [Maintenez pressée].

\* Ne s'applique pas au mode <EXT MODE>.

# Écoute de la radio

Vous pouvez accorder à la fois les émissions conventionnelles et HD Radio.

## Qu'est-ce que la diffusion HD Radio™?

Les stations HD Radio peuvent diffuser un son numérique de grande qualité—la bande AM numérique a une qualité équivalente à la bande FM (en stéréo) et la bande FM numérique a une qualité équivalente au son des CD—sans bruits statiques et avec une réception claire. De plus, les stations peuvent offrir des textes et des données, tels que les noms des artistes, les titres des morceaux et les données PSD (Program Service Data).

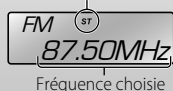
- Les tuners HD Radio peuvent aussi accorder les diffusions analogiques conventionnelles.
- Beaucoup de stations HD Radio offrent plus d'un canal de programmes. Ce service est appelé multiplex.
- En utilisant les données PSD, vous pouvez acheter facilement les morceaux à iTunes Store.
- Pour en savoir plus sur les stations HD Radio dans votre région, consultez le site <<http://www.hdradio.com/>>.



- [Appuyez sur la touche] Recherche des stations/canaux automatiquement.
  - [Maintenez pressée] Recherche des stations/canaux manuellement.
- "M" clignote, puis appuyez sur la touche répétitivement.

## Ex.: Lors de la réception d'une station FM conventionnelle

S'allume lors de la réception d'une émission FM stéréo.



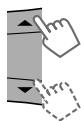
## Ex.: Lors de la réception d'une station HD Radio

S'allume quand un signal audio numérique est diffusé; clignote quand un son analogique est diffusé.



[Appuyez sur la touche] Choisit votre canal souhaité (HD1 à HD8) lors de la réception de canaux multiplex HD Radio.

- "LINKING" apparaît pendant la liaison à un canal multiplex.



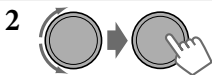
[Maintenez pressée] Recherche des stations HD Radio uniquement.

- "HD" clignote, quand une station est accordée, la recherche s'arrête.



À suivre...

## Amélioration de la réception FM



⇒ <TUNER> ⇒ <MONO ON> ⇒ <MONO ON>  
La réception est améliorée, mais l'effet stéréo est perdu.

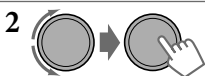
**Pour rétablir l'effet stéréo**, répétez la même procédure et choisissez <MONO OFF>.

## Changement du mode de réception HD Radio

Lors de la réception d'une émission HD Radio, vous pouvez commuter le mode de réception entre — numérique ou analogique.

- Ce réglage n'a pas d'effet pour les stations FM/AM conventionnelles.

Lors de l'écoute d'une station HD Radio...



⇒ <TUNER> ⇒ <BLEND HOLD> ⇒  
<ANALOG / DIGITAL / AUTO>

<ANALOG / DIGITAL> : Accord des signaux audio numériques ou analogiques uniquement.

- L'indicateur HOLD s'allume.

<AUTO> : Commute automatiquement entre les signaux numériques et analogiques.

- Dans le cas où la station radio force le mode de réception sur analogique, l'indicateur HOLD clignote.

Le réglage r etourne automatiquement sur <AUTO> quand vous accordez une autre émission.

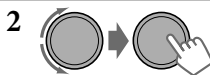
## Préréglage automatique (FM/AM)

### —SSM (Mémorisation automatique séquentielle des stations puissantes)

Vous pouvez préréglager un maximum de 18 stations pour FM et de 6 stations pour AM.

- Les canaux multiplex HD Radio peuvent aussi être préréglés.

Lors de l'écoute d'une station ou d'un canal...



FM : ⇒ <TUNER> ⇒ <SSM> ⇒  
<SSM 01 – 06 / 07 – 12 / 13 – 18>

AM : ⇒ <TUNER> ⇒ <SSM> ⇒  
<SSM 01 – 06>

"SSM" clignote et les stations ou les canaux locaux avec le signal le plus fort sont recherchés et mémorisés automatiquement.

**Pour préréglager 6 autres stations/canaux**, répétez la procédure ci-dessus en choisissant une des autres plages de réglage SSM.

## Préréglage manuel (FM/AM)

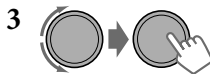
Vous pouvez préréglager un maximum de 18 stations pour FM et de 6 stations pour AM.



⇒ Réglez une station ou un canal que vous souhaitez préréglager.

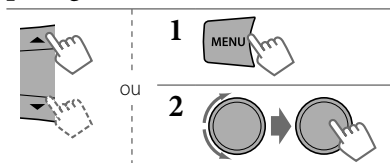


"PRESET MODE" clignote.



⇒ Permet de choisir un numéro de préréglage.  
Le numéro de préréglage clignote et "MEMORY" apparaît.

## Sélection d'une station/canal préréglé



### Utilisation de la télécommande

- ▲/▼ : [Appuyez sur la touche] Change les stations ou les canaux préréglés.  
[Maintenez pressée] Recherche des stations HD Radio uniquement.
- ◀/▶ : [Appuyez sur la touche] Recherche des stations automatiquement.  
[Maintenez pressée] Recherche des stations manuellement.

### Changement des informations sur l'affichage



Signe d'appel\*1 → Fréquence → PTY (Type de programme)\*2 → Texte\*3 → Horloge → (retour au début)

\*1 Affiché uniquement quand un signe d'appel est reçu.

\*2 Quand aucun type de programme (PTY) n'est reçu, "HD RADIO" apparaît pour les émissions HD Radio, et "ANALOG" apparaît pour les émissions FM/AM conventionnelles.

\*3 "NO TEXT" apparaît quand aucun texte n'est reçu.

## Balises/achat de vos morceaux favoris à partir de l'iTunes Store

Certaines émissions HD Radio fournissent les données PSD (Program Service Data) pour un morceau. Vous pouvez baliser les morceaux et mémoriser ses données PSD (60 morceaux maximum) lors de l'écoute d'un morceau. En utilisant la fonction de balisage, vous pouvez acheter facilement les morceaux à l'iTunes Store.

## Remarques sur la mémorisation des données PSD

- Si vous appuyez sur **TAG** 10 secondes avant ou après le changement des données PSD (pendant que l'indicateur TAG clignote), les balises pour deux morceaux sont mémorisées.
- Vous ne pouvez pas appuyer baliser un morceau dans les cas suivants:
  - Quand l'émission actuellement reçue ne prend pas en charge le balisage iTunes ou les données PSD.
  - Quand vous essayez de mémoriser les 61e données PSD.
  - Quand le morceau a déjà été balisé.
  - Lorsque le transfert des données PSD balisées sur votre iPod/iPhone est en cours.

Vous pouvez profiter du balisage iTunes avec les types de iPod/iPhone suivants:

- iPod classic, version du logiciel 1.0 ou ultérieure
- iPod nano (3e génération), version du logiciel 1.0 ou ultérieure
- iPod nano (4e génération), version du logiciel 1.0 ou ultérieure
- iPod nano (5e génération), version du logiciel 1.0 ou ultérieure
- iPod nano (6e génération), version du logiciel 1.1 ou ultérieure
- iPod touch (1e génération), version du logiciel 2.1 ou ultérieure
- iPod touch (2e génération), version du logiciel 2.1 ou ultérieure
- iPod touch (3e génération), version du logiciel 3.1 ou ultérieure
- iPod touch (4e génération), version du logiciel 4.1 ou ultérieure
- iPhone/iPhone 3G, version du logiciel 2.1 ou ultérieure
- iPhone 3GS, version du logiciel 3.0 ou ultérieure
- iPhone 4, version du logiciel 1.0 ou ultérieure

À suivre...

## ÉTAPE 1: Balisage d'un morceau

Lors de la réception d'un morceau possédant des données PSD...

S'allume pendant la réception d'un morceau avec PSD.



Les données PSD balisée sont mémorisées sur l'appareil.

Quand un iPod/iPhone Apple est connecté (page 14), les données PSD sont transférées automatiquement sur l'iPod/iPhone. Allez à **STEP 3** pour acheter le morceau.

**Pour vérifier le nombre de morceaux balisés mémorisés sur cet appareil**, maintenez pressé **TAG**.

**Pour supprimer les morceaux balisés sur cet appareil**

- 1 Maintenez pressé **MENU**.
- 2 Tournez la molette de commande pour choisir **"TAG ALL CLR"**, puis maintenez-la enfoncée pour valider.

## ÉTAPE 2: Transfert des données PSD balisées sur votre iPod/iPhone

Connectez l'iPod/iPhone à l'appareil. (page 14) La source change sur "USB-IPOD" et les données PSD balisées sont transférées automatiquement sur l'iPod/iPhone.

- Votre iPod/iPhone doit avoir 50 Mo d'espace libre, nécessaire pour le transfert des données PSD balisées.
- Vous ne pouvez pas changer la source pendant le processus de transfert.

Pendant le transfert de données PSD balisées, l'indicateur "TAG" clignote.



Nombre de données PSD transférées sur le iPod/iPhone/Nombre de données PSD mémorisées sur l'appareil

"COMPLETED" apparaît quand toutes les données PSD ont été transférées sur le iPod/iPhone.

Vous ne pouvez pas transférer les données PSD sur l'iPod/iPhone dans les cas suivants:

- Quand l'iPod/iPhone connecté n'est pas compatible avec le balisage iTunes.
- Quand la mémoire de l'iPod/iPhone est pleine.
- Quand vous déconnectez l'iPod/iPhone pendant le transfert de données.

## ÉTAPE 3: Achat de morceaux à partir de l'iTunes Store

- iTunes 7.4 ou une version plus récente est nécessaire pour l'achat de morceaux balisés.
- Pour en savoir plus sur l'iPod/iPhone et iTunes, référez-vous aussi aux instructions fournies avec l'iPod/iPhone ou consultez <<http://www.apple.com>>.

- 1 Connectez l'iPod/iPhone à l'ordinateur.
- 2 Synchronisez l'iPod/iPhone avec iTunes.

Les données PSD balisées sont transférées sur l'ordinateur et iTunes affiche la liste des morceaux balisés.

Une fois que le transfert des données est terminé, les données PSD mémorisées sont supprimées automatiquement de l'iPod/iPhone.

### Messages d'avertissement pour le balisage iTunes

- **MEMORY FULL** : Vous essayez de mémoriser des 61e données PSD. Transférez les données PSD balisées sur l'iPod/iPhone ou annulez toutes les données PSD balisées.
- **TAG ALREADY SAVED** : Vous essayez de baliser un morceau pour la 2e fois lors de la réception d'une émission.
- **NO TAG DATA** : L'émission actuellement reçue ne prend pas en charge le balisage iTunes ou l'émission ne fournit pas de données PSD.
- **CAN'T TRANS IPOD FULL** : La mémoire de l'iPod/iPhone est pleine.
- **UNSUPPORTED DEVICE FOR TAGGING** : L'iPod/iPhone connecté n'est pas compatible avec le balisage iTunes.
- **TRANS ERROR** : L'iPod/iPhone a été déconnecté pendant le transfert de données.
- **TRANS OFF** : Le transfert de données est annulé.

# Écoute d'un disque



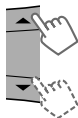
La lecture démarre automatiquement.  
Toutes les plages sont reproduites répétitivement jusqu'à ce que vous changiez la source ou éjectiez le disque.

## Arrête de la lecture et éjection du disque



Si le disque éjecté n'est pas retiré avant 15 secondes, il est réinséré automatiquement dans la fente d'insertion.

## Opérations de base



Choisit un dossier d'un disque MP3/WMA.



[Appuyez sur la touche] Choisit une plage.  
[Maintenez pressée] Avance ou recule rapidement la plage.

## Utilisation de la télécommande

▲/▼ : Choisit un dossier d'un disque MP3/WMA.

◀/▶ : [Appuyez sur la touche] Choisit une plage.

[Maintenez pressée] Avance ou recule rapidement la plage.

## Changement des informations sur l'affichage



Le titre du disque/Nom de l'album/interprète (nom du dossier)\* → Titre de la plage (nom de fichier)\* → Numéro de la plage actuelle avec la durée de lecture écoulée → Numéro de la plage actuelle avec l'horloge → (retour au début)

\* "NO NAME" apparaît pour les CD ordinaire ou si aucun nom n'a été enregistré.

## Sélection d'une plage/dossier à partir de la liste

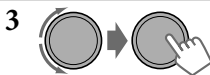
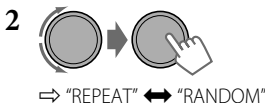


• Si le disque MP3/WMA contient beaucoup de plages, vous pouvez effectuer une recherche rapide ( $\pm 10$ ,  $\pm 100$ ) sur le disque en tournant rapidement la molette de commande.

• Pour revenir au menu précédent, appuyez sur **BACK**.

## Sélection des modes de lecture

Vous pouvez utiliser un des modes de lecture suivants à la fois.



**REPEAT**

TRACK RPT : Répète la plage actuelle

FOLDER RPT : Répète le dossier actuel

**RANDOM**

FOLDER RND : Reproduit aléatoirement toutes les plages du dossier actuel, puis toutes les plages des dossiers suivants

ALL RND : Reproduit aléatoirement toutes les plages

**Pour annuler la lecture répétée ou la lecture aléatoire**, choisissez "RPT OFF" ou "RND OFF".

# Connexion d'autres appareils extérieurs

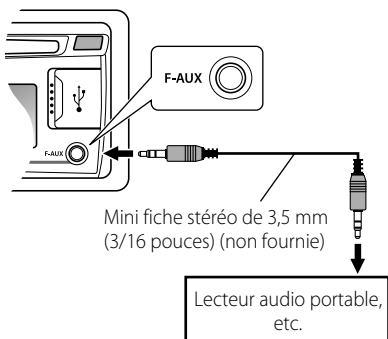
Vous pouvez connecter un appareil extérieur à la prise d'entrée auxiliaire sur le panneau de commande (F-AUX) et/ou à l'arrière de l'appareil (R-AUX).

Résumé de l'utilisation des appareils extérieurs par les prises d'entrée auxiliaire:

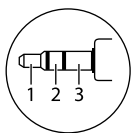
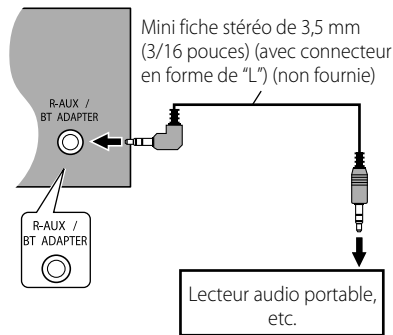
Appareil extérieur	Prise d'entrée auxiliaire	Préparation			Nom de la source	Câble de connexion/appareil (non fournie)
		Élément de réglage de menu	Élément secondaire	Réglage		
Lecteur audio portable	Avant	SRC SELECT	F-AUX	ON	F-AUX	Voir ci-dessous.
	Arrière	SRC SELECT	R-AUX	ON	R-AUX	
Périphérique Bluetooth	Arrière	SRC SELECT	R-AUX	BT ADAPTER	BT AUDIO/ BT PHONE*	KS-BTA100 (page 22)

\* "BT PHONE" apparaît quand un téléphone Bluetooth est en cours d'utilisation.

## Sur le panneau de commande (F-AUX):



## Sur le panneau arrière (R-AUX):



Il est recommandé d'utiliser une mini fiche stéréo munie d'une fiche à 3 connecteurs pour obtenir une sortie audio optimum.

# Écoute d'un autre appareil extérieur

Pour plus d'informations, référez-vous aussi aux instructions fournies avec les appareils extérieurs.

1



⇒ "F-AUX" ou "R-AUX"

2

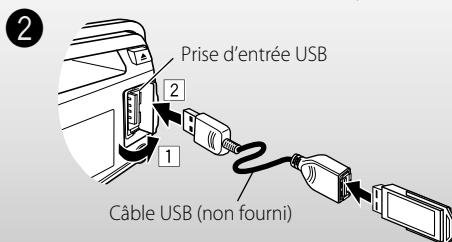
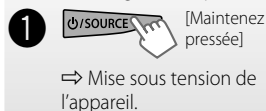
Mettez l'appareil connecté sous tension et démarrez la lecture de la source.



# Écoute d'un périphérique USB

**Vous pouvez commander le périphérique USB de la même façon que les fichiers sur un disque. (page 11)**

• Cet appareil peut reproduire les fichiers MP3/WMA mémorisés dans un périphérique USB à mémoire de grande capacité (tel qu'une mémoire USB, un lecteur audio numérique, etc.).



Toutes les pages sont reproduites répétitivement jusqu'à ce que vous changiez la source ou déconnectiez le périphérique USB.

## **Attention:**

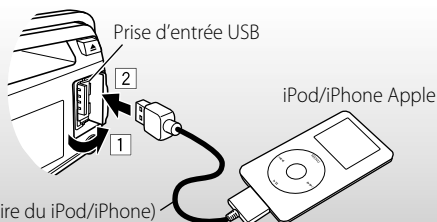
- Assurez-vous que toutes les données importantes ont été sauvegardées.
- Vous ne pouvez pas connecter un ordinateur ou un disque dur portable à la prise d'entrée USB de l'appareil.
- Éviter d'utiliser le périphérique USB s'il peut gêner une conduite en toute sécurité.
- Un choc électrostatique à la connexion d'un périphérique USB peut causer une lecture anormale du périphérique. Dans ce cas, déconnectez le périphérique USB puis réinitialiser cet appareil et le périphérique USB.
- Ne laissez pas un périphérique USB dans la voiture, exposé aux rayons directs du soleil ou aux hautes températures pour éviter toute déformation ou tout dommage du périphérique.
- Il se peut que cet appareil ne puisse pas reproduire correctement des fichiers d'un périphérique USB quand celui-ci est connecté à l'aide d'un cordon prolongateur.
- Les périphériques USB munis de fonctions spéciales telles que des fonctions de protection des données ne peuvent pas être utilisés avec cet appareil.
- Lors de la connexion avec un câble USB, utilisez un câble USB 2.0.
- N'utilisez pas un périphérique USB avec 2 partitions ou plus.
- En fonction de la forme du périphérique USB et du port de connexion, il se peut que certains périphériques USB ne puissent pas être connectés correctement ou que la connexion soit lâche.
- Cet appareil ne peut pas reconnaître les périphériques USB dont l'alimentation n'est pas de 5 V et dépasse 500 mA.
- Ne déconnectez puis ne reconnectez pas le périphérique USB répétitivement pendant que "READING" apparaît sur l'affichage.
- Il se peut que cet appareil ne reconnaisse pas la carte mémoire insérée dans le lecteur de carte USB.
- Connectez uniquement un périphérique USB à la fois à cet appareil. N'utilisez pas de nœud de raccordement USB.
- Le fonctionnement et l'alimentation peuvent ne pas fonctionner comme prévu pour certains périphériques USB.
- Nombre maximum de caractère pour:
  - Noms de dossier : 63 caractères
  - Noms de fichier : 63 caractères
  - Balises MP3 : 60 caractères
  - Balises WMA : 60 caractères
- Cet appareil peut reconnaître un maximum de 65 025 fichiers, 255 dossiers (255 fichiers par dossier y compris les dossiers sans fichier) et 8 hiérarchies.

# Écoute d'un iPod/iPhone



⇒ Mise sous tension de l'appareil.

2



Toutes les plages sont reproduites répétitivement jusqu'à ce que vous changiez la source ou déconnectiez le iPod/iPhone.

## Attention:

- Évitez d'utiliser un iPod/iPhone s'il peut gêner une conduite en toute sécurité.
- Assurez-vous que toutes les données importantes ont été sauvegardées pour éviter toute perte de données.

## Sélection de la prise de commande



⇒ <HEAD MODE / IPOD MODE / EXT MODE>

- Pour les détails, référez-vous au réglage <IPOD SWITCH> à la page 19.

## Opérations de base

Ne s'applique pas au mode <EXT MODE>.



[Appuyez sur la touche]  
Choisit une plage/  
chapitre.  
[Maintenez pressée]  
Avance ou recule  
rapidement la page.

## Utilisation de la télécommande

◀/▶ : [Appuyez sur la touche] Choisit une  
page/chapitre.

[Maintenez pressée] Avance ou recule  
rapidement la page.

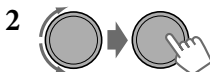
## Changement des informations sur l'affichage



Nom de l'album/interprète → Titre de la page  
→ Numéro de la page actuelle avec la durée  
de lecture écoulée → Numéro de la page  
actuelle avec l'horloge → (retour au début)

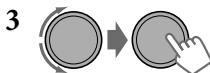
## Sélection d'une plage à partir du menu

Ne s'applique pas au mode <IPOD MODE /  
EXT MODE>.



⇒ Choisissez le menu souhaité.

PLAYLISTS ↔ ARTISTS ↔ ALBUMS ↔  
SONGS ↔ PODCASTS ↔ GENRES ↔  
COMPOSERS ↔ (retour au début)

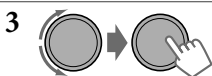
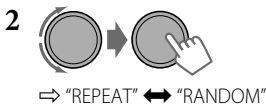


⇒ Choisissez la plage souhaitée.  
Répétez cette étape jusqu'à ce que la  
page souhaitée soit choisie.

- Si le menu choisi contient beaucoup de plages, vous pouvez effectuer une recherche rapide ( $\pm 10$ ,  $\pm 100$ ,  $\pm 1\ 000$ ,  $\pm 10\ 000$ ) sur le menu en tournant rapidement la molette de commande.
- Pour revenir au menu précédent, appuyez sur **BACK**.

## Sélection des modes de lecture

- Vous pouvez utiliser un des modes de lecture suivants à la fois.
- Ne s'applique pas au mode <IPOD MODE / EXT MODE>.



### REPEAT

ONE RPT : Fonctionne de la même façon que la fonction "Répéter Un" pour iPod  
ALL RPT : Fonctionne de la même façon que la fonction "Répéter Tous" pour iPod

### RANDOM

ALBUM RND : Fonctionne de la même façon que la fonction "Aléatoire Albums" pour iPod  
SONG RND : Fonctionne de la même façon que la fonction "Aléatoire Morceaux" pour iPod

- **Pour annuler la lecture aléatoire**, choisissez "RND OFF".
- "ALBUM RND" ne peut pas être utilisé pour certains iPod/iPhone.
- Pour revenir au menu précédent, appuyez sur **BACK**.

## Informations complémentaires

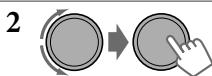
- Fabriqué pour  
iPod touch (1e, 2e, 3e & 4e Génération)  
iPod classic  
iPod avec vidéo\*  
iPod nano (1e\*, 2e, 3e, 4e, 5e & 6e Génération)  
iPhone 4  
iPhone 3GS  
iPhone 3G  
iPhone
- \* <IPOD MODE / EXT MODE> n'est pas disponible.
- Il n'est pas possible de parcourir les fichiers vidéo sur le menu "Vidéos" en mode <HEAD MODE>.
- L'ordre des morceaux affichés sur le menu de sélection de cet appareil peut être différent de celui de iPod.
- Lors de l'utilisation d'un iPod/iPhone, certaines opérations peuvent ne pas être réalisées correctement ou comme prévues. Dans ce cas, consultez le site Web JVC suivant: <<http://www.jvc.co.jp/english/car/>> (Site web en anglais uniquement).

# Sélection d'un mode sonore préréglé

Vous pouvez sélectionner un mode sonore préréglé adapté à votre genre de musique.



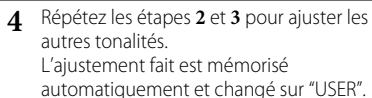
Pendant l'écoute, vous pouvez ajuster le niveau du caisson de grave et le niveau de tonalité du mode sonore choisi.



Ajustez le niveau:  
SUB.W : 00 à 08  
BASS/ MID/ TRE : -06 à +06  
Le mode sonore est mémorisé automatiquement et changé sur "USER".

## Mémorisation de votre propre mode sonore

Vous pouvez mémoriser vos propres ajustements en mémoire.



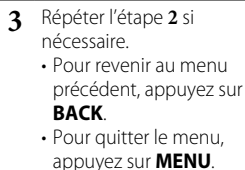
[Réglage initial: Souligné]

<b>BASS</b>	Fréquence: 60 / <u>80</u> / 100 / 200 Hz Niveau: -06 à +06 [ <u>00</u> ] Q: <u>Q1.0</u> / 1.25/ 1.5/ 2.0
<b>MIDDLE</b>	Fréquence: 0.5 / <u>1.0</u> / 1.5 / 2.5 kHz Niveau: -06 à +06 [ <u>00</u> ] Q: <u>Q0.75</u> / 1.0 / <u>1.25</u>
<b>TREBLE</b>	Fréquence: <u>10.0</u> / 12.5 / 15.0 / 17.5 kHz Niveau: -06 à +06 [ <u>00</u> ] Q: <u>Q.FIX</u>

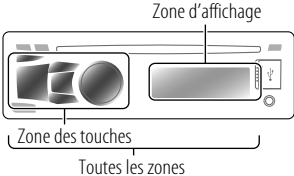
## Utilisation des menus



Si aucune opération n'est effectuée pendant environ 60 secondes, l'opération est annulée.



Article de menu	Réglages pouvant être choisis, [Réglage initial: <u>Souligné</u> ]
<b>DEMO</b>	<b>ON</b> : La démonstration des affichages entre en service si aucune opération n'est réalisée pendant environ 20 secondes. / <b>OFF</b> : Annulation. (page 4)
<b>CLOCK</b>	Pour les réglages, voir page 4.

Article de menu		Réglages pouvant être choisis, [Réglage initial: <b>Souligné</b> ]	
COLOR	BUTTON ZONE	<p>29 couleurs pré-réglées / <b>USER</b> / <b>COLORFLOW 01/02/03</b> : Choisissez votre couleur préférée pour l'éclairage des touches (sauf pour <b>DISP</b> / <b>EQ</b> / ▲) et affiche la couleur séparément.</p> <ul style="list-style-type: none"> <li>• Si &lt;ALL ZONE&gt; est choisi, l'éclairage des touches et de l'affichage change sur la couleur &lt;BUTTON ZONE&gt; actuellement choisie.</li> <li>• Couleur initiale : <b>BUTTON ZONE</b> [ <u>06</u> ], <b>DISP ZONE</b> [ <u>01</u> ], <b>ALL ZONE</b> [ <u>06</u> ]</li> </ul> 	
	DISP ZONE		
	ALL ZONE		
COLOR SETUP	DAY COLOR	BUTTON ZONE	<p>Vous pouvez créer votre propre couleur de jour et de nuit séparément pour &lt;BUTTON ZONE&gt; et &lt;DISP ZONE&gt;.</p> <p>Réalisez l'étape 2 (page 16) pour choisir une couleur primaire (<b>RED</b> / <b>GREEN</b> / <b>BLUE</b>), puis ajustez le niveau [ <u>00</u> — <u>31</u> ]. Répétez cette procédure jusqu'à ce que vous ayez ajusté les trois couleurs primaires.</p> <ul style="list-style-type: none"> <li>• Si "00" est choisi pour toutes les couleurs primaires pour &lt;DISP ZONE&gt;, rien n'apparaît sur l'affichage.</li> </ul>
		DISP ZONE	
	NIGHT COLOR	BUTTON ZONE	<p>Répétez cette procédure jusqu'à ce que vous ayez ajusté les trois couleurs primaires.</p> <ul style="list-style-type: none"> <li>• Si "00" est choisi pour toutes les couleurs primaires pour &lt;DISP ZONE&gt;, rien n'apparaît sur l'affichage.</li> </ul>
		DISP ZONE	
MENU COLOR	<p><b>ON</b> : Change l'éclairage de l'affichage et des touches (sauf <b>DISP</b> / <b>EQ</b> / ▲) pendant le menu, la recherche de liste et les opérations sur le mode de lecture. / <b>OFF</b> : Annulation.</p>		
DIMMER	DIMMER SET	<p><b>AUTO</b> : Change l'éclairage de l'affichage et des touches entre les réglages Jour et Nuit dans le réglage &lt;BRIGHTNESS&gt; / &lt;COLOR SETUP&gt; quand vous allumez ou éteignez les feux du véhicule. *1 / <b>ON</b> : Choisit le réglage Nuit dans le réglage &lt;BRIGHTNESS&gt; / &lt;COLOR SETUP&gt; pour l'éclairage de l'affichage et des touches. / <b>OFF</b> : Choisit le réglage Jour dans le réglage &lt;BRIGHTNESS&gt; / &lt;COLOR SETUP&gt; pour l'éclairage de l'affichage et des touches.</p>	
	BRIGHTNESS	<p><b>DAY</b> [ <u>31</u> ] / <b>NIGHT</b> [ <u>15</u> ] : Choisit le niveau de luminosité de l'affichage et de l'éclairage des touches [ <u>00</u> — <u>31</u> ] pour le jour et la nuit.</p>	
DISPLAY	SCROLL *2	<p><b>ONCE</b> : Fait défiler une fois les informations affichées. / <b>AUTO</b> : Répète le défilement (à 5 secondes d'intervalle). / <b>OFF</b> : Annulation. (Appuyer sur <b>DISP</b> pendant plus d'une seconde peut faire défiler l'affichage quelque que soit le réglage utilisé.)</p>	
	TAG DISPLAY	<p><b>ON</b> : Affiche les informations des balises lors de la lecture d'une page MP3/WMA. / <b>OFF</b> : Annulation.</p>	
PRO EQ		<p>Pour les réglages, voir page 16.</p>	

\*1 La connexion du fil de commande de l'éclairage est requise. (Référez-vous au "Manuel d'installation/raccordement.") Ce réglage peut ne pas fonctionner correctement sur certains véhicules (en particulier sur ceux qui possèdent une bague de commander de gradation). Dans ce cas, changez le réglage sur autre chose que <DIMMER AUTO>.

\*2 Certains caractères ou symboles n'apparaissent pas correctement (ou un blanc apparaît à leur place) sur l'affichage. Lors de la réception d'une station HD Radio, l'information défile toujours automatiquement sur l'affichage quel que soit le réglage.

Article de menu		Réglages pouvant être choisis, [Réglage initial: <u>Souligné</u> ]
AUDIO	FADER*3,*4	<b>R06 — F06 [00]</b> : Ajustez la balance de sortie avant-arrière des enceintes.
	BALANCE*4	<b>L06 — R06 [00]</b> : Ajustez la balance de sortie gauche-droite des enceintes.
	LOUD	<b>ON</b> : Accentue les basses et hautes fréquences pour produire un son plus équilibré aux faibles niveaux de volume. / <b>OFF</b> : Annulation.
	VOL ADJUST	<b>-05 — +05 [00]</b> : Préréglez le niveau d'ajustement du volume de chaque source (sauf "FM"), en comparaison avec le niveau de volume FM. Le niveau de volume augmente ou diminue automatiquement quand vous changez la source. Avant un ajustement, choisissez la source que vous souhaitez ajuster. ("VOL ADJ FIX" apparaît sur l'affichage si "FM" est choisi comme source.)
	SUB.W	<b>ON</b> : Met en service la sortie du caisson de grave. / <b>OFF</b> : Annulation.
	SUB.W LPF	<b>LOW 55Hz / LOW 85Hz / LOW 120Hz</b> : Les fréquences inférieures à 55 Hz/85 Hz/120 Hz sont envoyées sur le caisson de grave.
	SUB.W LEVEL	<b>00 — 08 [04]</b> : Ajuste le niveau de sortie du caisson de grave.
	HPF	<b>ON</b> : Met en service le filtre passe haut. Les signaux basse fréquence sont coupés des enceintes avant/arrière. / <b>OFF</b> : Met le réglage hors service (tous les signaux sont envoyés aux enceintes avant/arrière.)
	BEEP	<b>ON / OFF</b> : Met en ou hors service la tonalité des touches.
	TEL MUTING*5	<b>ON</b> : Coupe le son pendant l'utilisation d'un téléphone portable (non connecté par le KS-BTA100). / <b>OFF</b> : Annulation.
AMP GAIN*6	<b>LOW POWER</b> : VOLUME 00 – VOLUME 30 (Choisissez ce réglage si la puissance maximum de chaque enceinte est inférieure à 50 W pour éviter tout dommage des enceintes.) / <b>HIGH POWER</b> : VOLUME 00 – VOLUME 50	
TUNER	SSM*7	Pour les réglages, voir page 8.
	AREA	<b>US</b> : Lors de l'utilisation de l'appareil en Amérique du Nord/Centrale/du Sud. L'intervalle de fréquences AM/FM est réglé sur 10 kHz/200 kHz. / <b>EU</b> : Lors de l'utilisation de l'appareil dans les autres régions. L'intervalle de fréquences AM/FM est réglé sur 9 kHz/50 kHz. / <b>SA</b> : Lors de l'utilisation de l'appareil dans les pays d'Amérique du Sud ou l'intervalle FM est de 50 kHz. L'intervalle AM est réglé sur 10 kHz.
	MONO*7	Pour les réglages, voir page 8.
	BLEND HOLD*7	Pour les réglages, voir page 8.
	IF BAND	<b>AUTO</b> : Augmente la sélectivité du tuner pour réduire les interférences entre les stations adjacentes. (L'effet stéréo peut être perdu.) / <b>WIDE</b> : Il y a des interférences des stations adjacentes, mais la qualité du son n'est pas dégradée et l'effet stéréo est conservé.
<b>TAG ALL CLEAR</b>		Pour les réglages, voir page 10.

\*3 Si vous utilisez un système à deux enceintes, réglez le niveau du fader sur "00".

\*4 L'ajustement ne peut pas affecter la sortie du caisson de grave.

\*5 Ce réglage ne fonctionne pas si <BT ADAPTER> est choisi pour <R-AUX> de <SRC SELECT>.

\*6 Le niveau de volume change automatiquement sur "VOLUME 30" si vous réglez sur <LOW POWER> quand le niveau de volume est plus haut que "VOLUME 30".

\*7 S'affiche uniquement quand la source est "FM" ou "AM".

Article de menu		Réglages pouvant être choisis, [Réglage initial: <b>Souligné</b> ]
IPOD SWITCH*8		<b>HEAD MODE</b> : Commande la lecture du iPod à travers cet appareil. / <b>IPOD MODE</b> : Commande la lecture du iPod à travers le iPod/iPhone. / <b>EXT MODE</b> : Le son de n'importe quelle fonction (musiques, jeux, applications, etc.) exécutée sur l'iPod/iPhone connecté est sortie par les enceintes connectées à cet appareil. L'affichage indique toujours "EXT MODE".
SRC SELECT	AM*9	<b>ON / OFF</b> : Met en ou hors service "AM" pour la sélection de source.
	F-AUX*9	<b>ON / OFF</b> : Met en ou hors service "F-AUX" pour la sélection de source.
	R-AUX*9	<b>ON / OFF</b> : Met en ou hors service "R-AUX" pour la sélection de source. / <b>BT ADAPTER</b> : Choisit si la prise d'entrée auxiliaire arrière est connectée à l'adaptateur Bluetooth, KS-BTA100. (page 12) Le nom de la source change sur "BT AUDIO".

\*8 Est affiché uniquement quand "USB-IPOD" est choisi comme source.

\*9 S'affiche uniquement quand une source autre que "AM/F-AUX/R-AUX/BT AUDIO" est choisie séparément.

## Guide de dépannage

	Symptôme	Remède/Cause
Généralités	Aucun son n'est entendu des enceintes.	Ajustez le volume sur le niveau optimum. / Assurez-vous que le son de l'appareil n'est pas coupé et qu'il n'est pas en pause. (page 6) / Vérifiez les cordons et les connexions.
	"MISWIRING CHK WIRING THEN RESET UNIT" / "WARNING CHK WIRING THEN RESET UNIT" apparaît sur l'affichage et aucune opération ne peut être réalisée.	Assurez-vous que les prises des fils d'enceintes sont recouvertes correctement de ruban isolant, puis réinitialisez l'appareil. (page 3) Si le message ne disparaît, consultez votre revendeur d'autoradio JVC ou la société qui fabrique les kits.
	Cet appareil ne fonctionne pas du tout.	Réinitialisez l'appareil. (page 3)
	"F-AUX" ou "R-AUX" ne peuvent pas être choisis.	Cochez le réglage <SRC SELECT> → <F-AUX/ R-AUX>. (Voir ci-dessus).
	Le son est parfois interrompu pendant l'écoute d'un appareil extérieur connecté à la prise d'entrée auxiliaire.	Assurez-vous d'utiliser une fiche mini stéréo recommandée pour la connexion. (page 12)
	Les caractères corrects ne sont pas affichés (ex.: nom de l'album).	Cet appareil peut uniquement afficher les lettres (majuscules), les chiffres et un nombre limité de symboles.
FM/AM	Le pré-réglage automatique SSM ne fonctionne pas.	Mémorisez les stations manuellement.
	Bruit statique pendant l'écoute de la radio.	Connectez l'antenne solidement.
	Vous ne pouvez pas choisir "AM".	Cochez le réglage <SRC SELECT> → <AM>. (Voir ci-dessus).
	La qualité du son change lors de la réception de stations HD Radio.	Fixez le mode de réception sur < ANALOG / DIGITAL >. (page 8)

À suivre...

	<b>Symptôme</b>	<b>Remède/Cause</b>
FM/AM	Aucun son n'est entendu.	<ANALOG> est choisi lors de la réception d'une station HD Radio entièrement numérique. Choisissez <DIGITAL / AUTO>. (page 8) / <DIGITAL> est choisi lors de la réception de signaux numériques faibles ou de la réception d'émissions de radio conventionnelles. Choisissez <ANALOG / AUTO>. (page 8)
	Le morceau ne peut pas être balisé.	L'émission HD Radio ne prend pas en charge la fonction de balisage iTunes ou l'émission ne contient pas de données PSD. Vous pouvez baliser les données PSD uniquement quand l'indicateur TAG est allumé sur l'affichage.
Lecture de disque	Le disque ne peut pas être reproduit.	Insérez le disque correctement.
	Un CD-R/CD-RW ne peut pas être reproduit et les plages ne peuvent pas être sautées.	Insérez un CD-R/CD-RW finalisé (finalisez-le avec l'appareil que vous avez utilisé pour l'enregistrement).
	Le son du disque est parfois interrompu.	Arrêtez la lecture lorsque vous conduisez sur une route accidentée. / Changez le disque. / Vérifiez les cordons et les connexions.
	"NO DISC" apparaît sur l'affichage.	Insérez un disque reproductible dans la fente d'insertion.
	"PLEASE" et "EJECT" apparaissent alternativement sur l'affichage.	Appuyez sur ▲, puis insérez un disque correctement.
	"IN DISC" apparaît sur l'affichage.	Le disque ne peut pas être éjecté correctement. Assurez-vous que rien ne bloque la fente d'insertion.
Lecture MP3/WMA	Le disque ne peut pas être reproduit.	Utilisez un disque avec des plages MP3/WMA enregistrées dans un format compatible avec ISO 9660 Niveau 1, Niveau 2, Romeo ou Joliet. / Ajoutez le code d'extension <.mp3> ou <.wma> aux noms de fichier.
	Du bruit est produit.	Sautez à une autre plage ou changez le disque.
	"READING" continue de clignoter sur l'affichage.	Un temps d'initialisation plus long est requis. N'utilisez pas trop de niveaux de hiérarchie et de dossiers.
	Les plages ne sont pas reproduites dans l'ordre dans lequel vous vouliez les reproduire.	L'ordre de lecture est déterminé quand les fichiers sont enregistrés.
	La durée de lecture écoulée n'est pas correcte.	Cela se produit quelque fois pendant la lecture. C'est causé par la façon dont les plages ont été enregistrées sur le disque.
Lecture USB	"READING" continue de clignoter sur l'affichage.	Un temps d'initialisation plus long est requis. N'utilisez pas trop de niveaux de hiérarchie et de dossiers. / Mettez l'appareil hors tension puis de nouveau sous tension. / Réattachez le périphérique USB.
	"NO FILE" apparaît sur l'affichage.	Vérifiez si le périphérique contient des fichiers compatibles.
	Du bruit est produit.	Passez à un autre fichier.
	"NOT SUPPORT" apparaît et la plage est sautée.	Vérifiez si la plage est dans un format compatible.
	Lors de la lecture d'une plage, le son est parfois interrompu.	Les plages n'ont pas été copiées correctement sur le périphérique USB. Copiez de nouveau les plages sur le périphérique USB et essayez à nouveau.



	Symptôme	Remède/Cause
Lecture USB	Les plages/dossiers ne sont pas reproduites dans l'ordre prévu.	L'ordre de lecture est déterminé par le nom du fichier. Les dossiers dont le nom débute par des chiffres sont classés par ordre numérique. Cependant, les dossiers dont le nom ne débute pas par des chiffres sont classés en fonction du système de fichier du périphérique USB.
	"CANNOT PLAY" clignote sur l'affichage. / "NO USB" apparaît sur l'affichage. / L'appareil ne peut pas détecter le périphérique USB.	Vérifiez si le périphérique USB connecté est compatible avec cet appareil. / Réattachez le périphérique USB.
Lecture d'un iPod/iPhone	iPod ne peut pas être mis sous tension ou ne fonctionne pas.	Vérifiez le câble de connexion et le raccordement. / Chargez la batterie du iPod/iPhone. / Réinitialisez le iPod/iPhone. / Vérifiez si le réglage <IPOD SWITCH> est correct. (page 19)
	Le son est déformé.	Mettez hors service l'égaliseur sur cet appareil ou sur le iPod/iPhone.
	Du bruit est produit.	Mettez hors service (décochez) la fonction "VoiceOver" de l'iPod. Pour en savoir plus, consultez le site < <a href="http://www.apple.com">http://www.apple.com</a> >.
	La lecture s'arrête.	Le casque d'écoute a été déconnecté pendant la lecture. Redémarrer l'opération de lecture. (page 14)
	"NO FILE" apparaît sur l'affichage.	Vérifiez si le périphérique contient des fichiers compatibles.
	"CANNOT PLAY" clignote sur l'affichage.	Vérifiez si le iPod/iPhone connecté est compatible avec cet appareil. (page 15)

### Informations complémentaires

- Cet appareil peut reproduire les disques multi-session; mais les sessions non fermées sont sautées lors de la lecture.
- Cet appareil peut reproduire les fichiers portant le code d'extension <.mp3> ou <.wma> (quel que soit la casse des lettres—majuscules/minuscules).
- Cet appareil peut reproduire les fichiers respectant les conditions suivantes:
  - Débit binaire: MP3/WMA: 8 kbps à 320 kbps
  - Fréquence d'échantillonnage:
    - MP3: 48 kHz, 44,1 kHz, 32 kHz, 24 kHz, 22,05 kHz, 16 kHz, 12 kHz, 11,025 kHz, 8 kHz
    - WMA: 48 kHz, 44,1 kHz, 32 kHz, 22,05 kHz
- Cet appareil peut afficher les balises WMA et ID3, version 1,0/1,1/2,2,3/2,4 (pour MP3).
- La fonction de recherche fonctionne mais la vitesse de recherche n'est pas constante.
- Cet appareil peut reproduire les fichiers enregistrés au mode VBR (débit binaire variable). (Les fichiers enregistrés en VBR affichent une durée écoulée différente.)
- Le nombre maximum de caractères pour les noms de fichier/dossier varie en fonction du format du disque utilisé (et inclus les 4 caractères de l'extension—<.mp3> ou <.wma>).
  - ISO 9660 Niveau 1 et 2, Romeo: 64 caractères, Joliet: 32 caractères, Nom de fichier long Windows: 64 caractères
- Cet appareil ne peut pas reproduire les fichiers suivants:
  - Fichiers MP3: codé au format MP3i et MP3 PRO, dans un format inapproprié, couche 1/2.
  - Fichiers WMA: codés au format sans perte (lossless), professionnel et vocal; avec un format non basé sur Windows Media® Audio; protégé contre la copie avec DRM.
  - Fichiers qui contiennent des données telles que AIFF, ATRAC3, etc.

Microsoft et Windows Media est une marque déposée ou une marque de commerce de Microsoft Corporation aux États-Unis et/ou dans les autres pays.

# Utilisation de périphériques Bluetooth®

Pour les opérations Bluetooth, il faut connecter l'adaptateur Bluetooth, KS-BTA100 (non fournis) à la prise d'entrée auxiliaire (R-AUX/BT ADAPTER) à l'arrière de cet appareil. (page 12)

- Pour en savoir plus, référez-vous aussi aux instructions fournies avec l'adaptateur Bluetooth et le périphérique Bluetooth.
- Les opérations peuvent différer en fonction du périphérique connecté.

## Préparation

### 1 Enregistrement (pairage) d'un appareil Bluetooth avec le KS-BTA100.

Référez-vous aux manuels d'instruction fournis avec le KS-BTA100.

### 2 Changez les réglages <SRC SELECT> de cet appareil.



## Utilisation d'un téléphone portable Bluetooth



### Ajustement du volume du microphone

Niveau de volume: Élevé/ Normal (initial)/ Faible

KS-BTA100

Microphone



#### • Réception d'un appel

Quand un appel arrive...

#### • Pour faire un appel

Faire à appel au dernier numéro connecté à partir de votre téléphone.

#### • Commutation entre le mode mains libres et le téléphone

Pendant une conversation...



#### • Permet de terminer/refuser l'appel

#### • Composition vocale

La composition vocale est disponible uniquement quand le téléphone portable connecté possède un système de reconnaissance vocale.

[Maintenez pressée]

## Utilisation d'un périphérique audio Bluetooth

1 ⇒ "BT AUDIO"  
(Récepteur CD)

2

Si la lecture ne démarre pas, utilisez la lecture audio Bluetooth pour démarrer la lecture.



[Appuyez sur la touche] Choisit une plage.

[Maintenez pressée] Avance ou recule rapidement la plage.

### À propos du volume du microphone:

Quand vous mettez hors tension le récepteur CD, le niveau de volume change sur Normal.

# Spécifications

## SECTION DE L'AMPLIFICATEUR

### AUDIO



#### **Puissance de sortie :**

20 W RMS x 4 canaux à 4 Ω et  
avec ≤ 1% THD+N

#### **Rapport signal sur bruit :**

80 dBA (référence: 1 W pour 4 Ω)

**Impédance de charge :** 4 Ω (4 Ω à 8 Ω  
admissible)

**Réponse en fréquence :** 40 Hz à 20 000 Hz

**Niveau de sortie de ligne ou niveau de sortie  
du caisson de grave/Impédance :**

KD-AHD79 : 5,0 V/20 kΩ en charge (pleine  
échelle)

KD-HDR70 : 2,5 V/20 kΩ en charge (pleine  
échelle)

**Impédance de sortie :** ≤ 600 Ω

**Autre prise :** Prise d'entrée USB, Prise d'entrée  
auxiliaire avant, Prise d'entrée arrière auxiliaire/  
adaptateur Bluetooth, Borne de l'antenne

## SECTION DU TUNER

### **Plage de fréquences :**

**FM :** avec l'intervalle des canaux réglé sur :

200 kHz : 87,9 MHz à 107,9 MHz

50 kHz : 87,5 MHz à 108,0 MHz

**AM :** avec l'intervalle des canaux réglé sur :

10 kHz : 530 kHz à 1 700 kHz

9 kHz : 531 kHz à 1 611 kHz

### **Tuner FM :**

**Sensibilité utile :** 11,3 dBf (1,0 μV/75 Ω)

**Sensibilité utile à 50 dB :** 19,3 dBf (2,5 μV/75 Ω)

**Sélectivité de canal alterné (400 kHz) :** 65 dB

### **Réponse en fréquence :**

20 Hz à 20 000 Hz (Diffusion HD Radio)

40 Hz à 15 000 Hz (Diffusion  
conventionnelle)

### **Séparation stéréo :**

70 dB (Diffusion HD Radio)

48 dB (Diffusion conventionnelle)

**Rapport de synchronisation :** 3,5 dB

### **Tuner AM :**

**Sensibilité/Sélectivité :** 20 μV/70 dB

### **Réponse en fréquence :**

40 Hz à 15 000 Hz (Diffusion HD Radio)

**Séparation stéréo :** 70 dB (Diffusion HD Radio)

## SECTION DU LECTEUR CD

**Type :** Lecteur de disque compact

**Système de détection du signal :** Capteur  
optique sans contact (laser semi-conducteur)

**Nombre de canaux :** 2 canaux (stéréo)

**Réponse en fréquence :** 5 Hz à 20 000 Hz

**Rapport signal sur bruit :** 98 dB

**Pleurage et scintillement :** Inférieur à la limite  
mesurable

**Format de décodage MP3 (MPEG1/2 Audio  
Layer 3) :** Débit binaire maximum : 320 kbps

**Format de décodage WMA (Windows Media®  
Audio) :** Débit binaire maximum : 192 kbps

## SECTION USB

**Standard USB :** USB 1.1, USB 2.0

**Vitesse de transfert de données (Full Speed) :**  
Max. 12 Mbps

**Périphériques compatibles :** À mémoire de  
grande capacité

**Système de fichiers compatible :**

FAT 32 / 16 / 12

**Format audio compatible :** MP3/WMA

**Courant maximum :** CC 5 V  $\equiv$  500 mA

## GÉNÉRALITÉS

**Alimentation :** Tension de fonctionnement :  
CC 14,4 V (11 V à 16 V admissibles)

**Système de mise à la masse :** Masse négative

**Températures de fonctionnement  
admissibles :**

0°C à +40°C (32°F à 104°F)

**Dimensions (L x H x P) : (approx.)**

– Taille d'installation :

182 mm x 52 mm x 158 mm

(7-3/16 pouces x 2-1/16 pouces x  
6-1/4 pouces)

– Taille du panneau :

188 mm x 59 mm x 9 mm

(7-7/16 pouces x 2-3/8 pouces x  
3/8 pouces)

**Masse :** 1,3 kg (2,8 livres) (sans les accessoires)

Sujet à changement sans notification.

Si un kit est nécessaire pour votre voiture,  
consultez votre annuaire téléphonique pour  
trouver le magasin spécialisé autoradio le plus  
proche.