

Manuel d'utilisation Nokia X2-00

Sommaire		Messages flash	21
		Messages audio Nokia Xpress	21
		Messages vocaux	22
		Paramètres des messages	22
Sécurité	4	Contacts	22
Informations générales	6	Journal	23
À propos de votre appareil	6	Musique	23
Services réseau	6	Lecteur multimédia	23
Mémoire partagée	7	Radio FM	24
Codes d'accès	7	Appareil photo et vidéo	25
Mises à jour du logiciel	7	Photos	26
Support	9	Paramètres	27
Prise en main	9	Modes	27
Touches et composants	9	Sonneries	27
Insérer la batterie	10	Affichage	27
Insérer la carte SIM	10	Date et heure	27
Insérer une carte mémoire	11	Raccourcis	27
Allumer ou éteindre l'appareil	12	Synchronisation et sauvegarde	28
Chargement de la batterie	12	Connectivité	28
Écran	12	Appel et téléphone	30
Écran d'accueil	13	Accessoires	30
Verrouillage du clavier	13	Configuration	30
Antenne GSM	14	Rétablir la configuration d'origine	31
Torche	14	Applications	31
Accessoires	14	Réveil	31
Appels	16	Agenda et A faire	31
Émettre un appel et répondre à un appel	16	Galerie	32
Haut-parleur	16	Suppléments	32
Touches d'appel abrégé	16	Dictaphone	33
Écrire du texte	17	Web ou Internet	33
Modes de saisie de texte	17	Connexion à un service Internet	34
Saisie de texte habituelle	17	Visiter Ovi	34
Saisie de texte intuitive	18	Services SIM	34
Parcourir les menus	18	Conseils verts	34
Messagerie	19		
Messages texte et multimédia	19		
Nokia Messaging E-mail	20		
Nokia Messaging Chat	21		

Economiser de l'énergie	34
Recycler	35

Informations sur le produit et la sécurité	35
---	-----------

Index	43
--------------	-----------

Sécurité

Veillez lire ces instructions simples. Il peut être dangereux, voire illégal de ne pas les respecter. Lisez le manuel d'utilisation complet pour de plus amples informations.

MISE SOUS TENSION EN TOUTE SÉCURITÉ



Ne mettez pas l'appareil sous tension lorsque l'utilisation des téléphones sans fil est interdite ou lorsqu'il risque de provoquer des interférences ou de présenter un danger.

LA SÉCURITÉ ROUTIÈRE AVANT TOUT



Respectez toutes les réglementations locales. Gardez toujours les mains libres lorsque vous êtes au volant d'une voiture. Votre préoccupation première pendant la conduite doit être la sécurité sur la route.

INTERFÉRENCES



Tous les appareils sans fil peuvent subir des interférences susceptibles d'avoir une incidence sur leurs performances.

MISE HORS TENSION DANS LES ZONES RÉGLEMENTÉES



Respectez toutes les restrictions. Mettez l'appareil hors tension à bord d'un avion et lorsque vous vous trouvez à proximité d'équipements médicaux, de carburants, de produits chimiques ou d'une zone où sont utilisés des explosifs.

PERSONNEL HABILITÉ



Seul le personnel qualifié est habilité à installer ou réparer ce produit.

ACCESSOIRES ET BATTERIES



N'utilisez que des accessoires et des batteries agréés. Ne connectez pas de produits incompatibles.

ÉTANCHÉITÉ



Votre appareil n'est pas étanche. Maintenez-le au sec.

PROTÉGEZ VOTRE AUDITION

A pleine puissance, l'écoute prolongée du baladeur peut endommager l'oreille de l'utilisateur.

Informations générales

A propos de votre appareil

L'appareil sans fil décrit dans ce manuel est agréé pour réseaux EGSM 850, 900, 1800, 1900 MHz. Contactez votre prestataire de services pour plus d'informations sur les réseaux.

Votre appareil peut contenir des signets et des liens préinstallés pointant vers des sites fournis par des tiers, auxquels il peut vous permettre d'accéder. Ces sites ne sont pas affiliés à Nokia, et Nokia n'assume aucune responsabilité concernant ces sites. Si vous accédez à ces sites, vous devez prendre les précautions qui s'imposent en matière de sécurité et de contenu.

Avertissement :

Pour l'utilisation des fonctions autres que le réveil, l'appareil doit être sous tension. Ne mettez pas votre appareil sous tension lorsque l'utilisation des appareils sans fil risque de provoquer des interférences ou de présenter un danger.

Lorsque vous utilisez cet appareil, respectez toutes les réglementations, les usages locaux, les dispositions relatives aux données personnelles et les droits légitimes des tiers, y compris les droits de propriété intellectuelle. La protection des droits de propriété intellectuelle peut empêcher la copie, la modification ou le transfert de certains contenus (musique, images, etc.).

Effectuez des copies de sauvegarde ou conservez un enregistrement écrit de toutes les informations importantes contenues dans votre appareil.

En cas de connexion à un autre appareil, consultez le manuel d'utilisation de ce dernier pour en savoir plus sur les instructions relatives à la sécurité. Ne connectez pas de produits incompatibles.

Les illustrations de ce manuel peuvent être différentes de l'affichage de votre appareil.

Reportez-vous au manuel d'utilisation pour obtenir d'autres informations importantes concernant votre appareil.

Services réseau

Pour pouvoir utiliser l'appareil, vous devez disposer de services fournis par un opérateur de téléphonie mobile. Certaines fonctions ne seront pas forcément disponibles sur tous les réseaux ; pour d'autres fonctions, vous devrez peut-être passer des accords spécifiques avec votre prestataire de services pour pouvoir les utiliser. L'utilisation de services réseau implique la transmission de données. Renseignez-vous auprès de votre prestataire de services pour en savoir plus sur les frais s'appliquant dans votre réseau nominal et lors de l'itinérance sur d'autres réseaux. Votre prestataire de services peut vous expliquer les tarifs pratiqués. Certains réseaux peuvent être soumis à des limitations qui affectent votre utilisation de certaines fonctions de l'appareil nécessitant une prise en charge par le réseau, telle que la prise en charge de technologies comme

les protocoles WAP 2.0 (HTTP et SSL) utilisant les protocoles TCP/IP et des caractères spécifiques à une langue.

Votre prestataire de services peut avoir demandé la désactivation ou la non-activation de certaines fonctions sur votre appareil. Si tel est le cas, ces fonctions n'apparaîtront pas dans le menu de votre appareil. Votre appareil peut également disposer d'éléments personnalisés tels que les noms, l'organisation et les icônes de menu.

Mémoire partagée

Les fonctions suivantes de cet appareil peuvent partager de la mémoire : MMS, application e-mail, messagerie instantanée. L'utilisation d'une ou de plusieurs de ces fonctions peut réduire la mémoire disponible pour les autres fonctions. Si votre appareil affiche un message indiquant que la mémoire est pleine, supprimez certaines des informations stockées dans la mémoire partagée.

Codes d'accès

Le code de sécurité vous aide à protéger votre appareil contre toute utilisation non autorisée. Le code par défaut est 12345. Vous pouvez créer un code et le modifier, vous pouvez configurer l'appareil afin qu'il demande le code. Ne le divulguez pas et conservez-le en lieu sûr, à l'écart de votre appareil. Si vous oubliez le code et si votre appareil est verrouillé, il doit être porté en réparation. Des frais supplémentaires peuvent être appliqués et toutes les données personnelles de votre appareil risquent d'être supprimées. Pour plus d'informations, contactez un centre Nokia Care ou le revendeur de votre appareil.

Le code PIN fourni avec la carte SIM protège celle-ci contre toute utilisation non autorisée. Le code PIN2 fourni avec certaines cartes SIM est nécessaire pour accéder à certains services. Si vous introduisez un code PIN ou PIN2 erroné à trois reprises successives, vous êtes invité à fournir le code PUK ou PUK2. Si vous ne disposez pas de ceux-ci, contactez votre prestataire de services.

Le PIN module est requis pour accéder aux informations du module de sécurité de la carte SIM. Le code PIN de signature peut être nécessaire pour la signature numérique. Le mot de passe de limitation est requis pour accéder à la fonction de limitation des appels.

Pour indiquer à l'appareil comment utiliser les codes d'accès et les paramètres de sécurité, sélectionnez **Menu > Paramètres > Sécurité**.

Mises à jour du logiciel

À propos des mises à jour de l'application et du logiciel de l'appareil

Grâce aux mises à jour du logiciel de l'appareil et de l'application, vous pouvez bénéficier de nouvelles fonctionnalités et de fonctions améliorées pour votre appareil. La mise à jour du logiciel peut également améliorer les performances de votre appareil.

Il est recommandé de sauvegarder vos données personnelles avant de mettre à jour le logiciel de votre appareil.

Avertissement :

Si vous installez une mise à jour logicielle, vous ne pouvez pas utiliser l'appareil, même pour émettre un appel d'urgence, tant que vous n'avez pas terminé l'installation et redémarré l'appareil. Veuillez à bien sauvegarder les données avant d'accepter l'installation d'une mise à jour.

Le téléchargement de mises à jour logicielles peut entraîner la transmission d'un grand volume de données (service réseau).

Assurez-vous que la batterie de l'appareil est suffisamment chargée ou branchez le chargeur avant de lancer la mise à jour.

Après mise à jour des applications ou du logiciel de votre appareil, les instructions du Guide de l'utilisateur risquent de ne plus être à jour.

Mettre à jour le logiciel de l'appareil à l'aide de votre ordinateur

Vous pouvez utiliser l'application PC Nokia Software Updater pour mettre à jour le logiciel de votre appareil. Pour mettre à jour le logiciel de votre appareil, vous devez disposer d'un ordinateur compatible, d'une connexion Internet haut débit et d'un câble de données USB compatible pour connecter votre appareil à l'ordinateur.

Pour obtenir plus d'informations et pour télécharger l'application Utilitaire de mise à jour du logiciel Nokia, visitez le site Web www.nokia.com/softwareupdate.

Mettre à jour le logiciel via le réseau

Votre prestataire de services peut envoyer des mises à jour logicielles de votre appareil par liaison radio (OTA), directement vers votre appareil (service réseau). En fonction de votre appareil, cette option peut ne pas être disponible.

Le téléchargement de mises à jour logicielles peut entraîner la transmission d'un grand volume de données (service réseau).

Assurez-vous que la batterie de l'appareil est suffisamment chargée ou branchez le chargeur avant de lancer la mise à jour.

Avertissement :

Si vous installez une mise à jour logicielle, vous ne pouvez pas utiliser l'appareil, même pour émettre un appel d'urgence, tant que vous n'avez pas terminé l'installation et redémarré l'appareil. Veuillez à bien sauvegarder les données avant d'accepter l'installation d'une mise à jour.

Demander une mise à jour logicielle

- 1 Sélectionnez **Menu > Paramètres et Téléphone > Mises à jour tél.**
- 2 Pour afficher la version actuelle du logiciel et vérifier si une mise à jour est nécessaire, sélectionnez **Détails log. actuel**.
- 3 Sélectionnez **Téléch. logiciel tél.** et suivez les instructions.

- 4 Si l'installation a été annulée après le téléchargement, pour démarrer l'installation, sélectionnez **Installer mise à jour**.

La mise à jour logicielle peut prendre plusieurs minutes. En cas de problèmes lors de l'installation, contactez votre prestataire de services.

Support

Pour en savoir davantage sur l'utilisation de votre produit ou si vous n'êtes pas certain de la façon dont celui-ci devrait fonctionner, visitez www.nokia.com/support ou www.nokia.mobi/support (si vous utilisez un appareil mobile).

Si après cela, le problème persiste, effectuez l'une des opérations suivantes :

- Redémarrez l'appareil : éteignez l'appareil et retirez la batterie. Après environ une minute, remettez la batterie en place et allumez l'appareil.
- Restaurez les paramètres d'usine.
- Mettez à jour le logiciel de votre appareil.

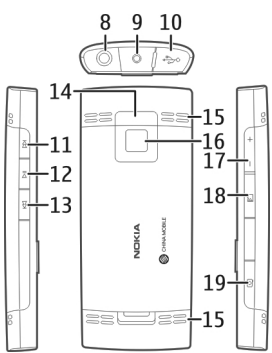
Si le problème persiste, contactez Nokia pour connaître les options de réparation. Accédez au site Web www.nokia.com/repair. Avant d'envoyer votre appareil en réparation, veillez à toujours sauvegarder les données qui y sont enregistrées.

Prise en main

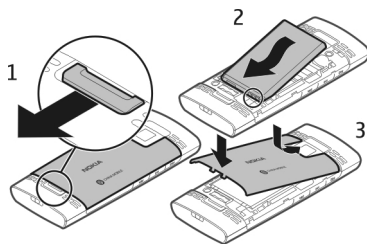
Touches et composants

1	Écran	
2	Touches écran	
3	Touche Navi™ (touche de défilement)	
4	Touche d'appel	
5	Clavier	
6	Touche de fin et marche/arrêt	
7	Écouteur	

10 Prise en main

8	Connecteur du kit oreillette	
9	Connecteur du chargeur	
10	Port USB	
11-13	Touches Musique	
14	Flash de l'appareil photo	
15	Haut-parleur	
16	Objectif	
17	Touches de volume	
18	Emplacement pour carte mémoire	
19	Touche de capture	

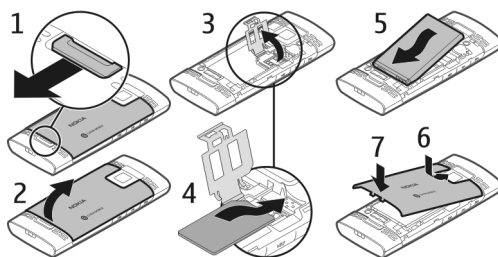
Insérer la batterie



- 1 Retirez la façade arrière.
- 2 Alignez les contacts de la batterie et insérez la batterie.
- 3 Remettez la façade arrière en place.

Insérer la carte SIM

La carte SIM et ses contacts pouvant être facilement endommagés par des éraflures ou des torsions, manipulez-la avec précaution lors de son insertion ou de son retrait.



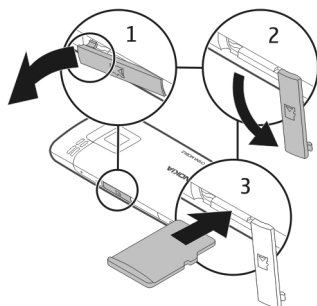
- 1 Retirez la façade arrière et la batterie (1,2).
- 2 Ouvrez l'emplacement pour carte SIM (3).
- 3 Insérez la carte SIM dans l'emplacement en orientant la surface de contact vers le bas (4), puis fermez l'emplacement pour carte.
- 4 Remettez en place la batterie (5) et la façade arrière (6,7).

Insérer une carte mémoire



Utilisez seulement des cartes de type Cartes microSD agréées par Nokia pour cet appareil. Nokia utilise les standards industriels approuvés en ce qui concerne les cartes mémoire, mais certaines marques ne sont peut-être pas entièrement compatibles avec cet appareil. L'utilisation de cartes incompatibles risque d'endommager l'appareil et la carte ainsi que les données stockées sur celle-ci.

Votre appareil prend en charge des cartes microSD d'une capacité maximale de 16 Go. La taille d'un fichier unique ne peut pas dépasser 2 Go.



12 Prise en main

- 1 Ouvrez la façade de l'emplacement pour carte mémoire.
- 2 Tirez la façade.
- 3 Insérez la carte mémoire dans l'emplacement en orientant la surface de contact vers le bas.
- 4 Refermez le couvercle de l'emplacement pour carte mémoire.

Allumer ou éteindre l'appareil

Maintenez la touche marche/arrêt enfoncée.

Chargement de la batterie

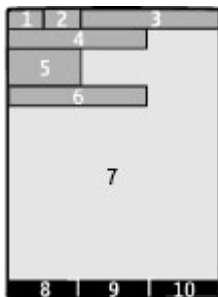
Votre batterie a été partiellement chargée à l'usine. Si l'appareil indique que la batterie est faible, procédez comme suit :



- 1 Connectez le chargeur à une prise murale.
- 2 Connectez le chargeur au téléphone.
- 3 Lorsque l'appareil indique que la batterie est complètement chargée, déconnectez le chargeur de l'appareil, puis de la prise murale.

Vous ne devez pas charger la batterie pendant une durée spécifique et vous pouvez utiliser l'appareil pendant son chargement. Si la batterie est complètement déchargée, il peut s'écouler quelques minutes avant que le témoin de charge ne s'affiche ou avant que vous ne puissiez effectuer un appel.

Écran



- 1 Puissance du signal du réseau cellulaire

- 2 État de charge de la batterie
- 3 Témoins
- 4 Nom du réseau ou logo de l'opérateur
- 5 Horloge
- 6 Date (si le mode écran d'accueil est désactivé)
- 7 Écran
- 8 Fonction de la touche écran gauche
- 9 Fonction de la touche de défilement
- 10 Fonction de la touche écran droite

Vous pouvez modifier la fonction des touches écran gauche et droite. [Voir "Raccourcis", p. 27.](#)

Écran d'accueil

Dans l'écran d'accueil, vous pouvez créer des raccourcis vers vos applications favorites.

Sélectionnez **Menu > Paramètres et Affichage > Ecran d'accueil.**

Activer l'écran d'accueil

Sélectionnez **Mode écr. accueil > Activé.**

Organiser et personnaliser l'écran d'accueil

Sélectionnez **Personnaliser vue.**

Sélectionner la touche utilisée pour activer l'écran d'accueil

Sélectionnez **Tche écran accueil.**

Naviguer dans l'écran d'accueil

Faites défiler vers le haut ou le bas pour naviguer dans la liste, puis sélectionnez **Sélect., Afficher** ou **Modifier**. Les flèches indiquent que vous pouvez accéder à des informations supplémentaires.

Arrêter la navigation

Sélectionnez **Quitter.**

Verrouillage du clavier

Pour empêcher l'activation accidentelle des touches de l'appareil, sélectionnez **Menu** et appuyez sur * dans les trois secondes et demie qui suivent pour verrouiller le clavier.

Pour déverrouiller le clavier, sélectionnez **Activer** et appuyez sur * dans la seconde et demie qui suit. Si le verrouillage des touches est activé, entrez le code de sécurité lorsqu'il vous est demandé.

Pour configurer le clavier afin qu'il se verrouille automatiquement après une durée définie lorsque l'appareil n'est pas utilisé, sélectionnez **Menu > Paramètres > Téléphone > Verrouillage autom. > Activé.**

Pour répondre à un appel lorsque le clavier est verrouillé, appuyez sur la touche d'appel. Lorsque vous mettez fin à l'appel ou le rejetez, le clavier se verrouille automatiquement.

Lorsque l'appareil ou son clavier est verrouillé, il peut toujours être possible d'émettre des appels au numéro d'urgence officiel programmé dans votre appareil.

Antenne GSM



Votre appareil peut être muni d'antennes internes et externes. Évitez de toucher inutilement l'antenne lorsque celle-ci est en cours de transmission ou de réception. Tout contact avec les antennes affecte la qualité de la communication, risque de faire fonctionner l'appareil à une puissance plus élevée lors des opérations de transmission/réception et peut réduire la durée de vie de la batterie.

L'illustration indique la zone de l'antenne du GSM en gris.

Torche

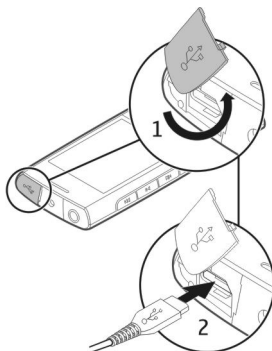
Le flash de l'appareil photo peut être utilisé comme torche. Pour activer ou désactiver la torche, dans l'écran d'accueil, maintenez enfoncée la touche *.

Ne dirigez pas la torche dans les yeux de quiconque.

Accessoires

Connecter un câble USB

Ouvrez le cache du connecteur USB et connectez le câble USB à l'appareil.



Connecter un kit oreillette

Avertissement :

Si vous utilisez un kit oreillette, vous risquez de ne pas pouvoir entendre correctement les sons extérieurs. N'utilisez pas de kit oreillette si cela risque de nuire à votre sécurité.

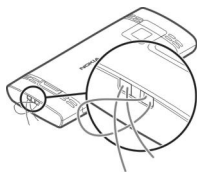
Lorsque vous connectez au connecteur AV Nokia un appareil externe ou un kit oreillette autre que ceux dont l'utilisation avec cet appareil a été agréée par Nokia, faites particulièrement attention au niveau du volume.

Ne connectez pas de produit créant un signal de sortie car cela pourrait endommager l'appareil. Ne connectez aucune source de tension au connecteur AV Nokia.

Les kits oreillettes suivants ont été agréés par Nokia pour cet appareil particulier : WH-205. Pour plus d'informations sur les kits oreillettes compatibles avec cet appareil, consultez les pages du site www.nokia.fr.



Fixer une dragonne



Appels

Émettre un appel et répondre à un appel

Émettre un appel

Entrez le numéro de téléphone sans oublier l'indicatif national et régional le cas échéant, puis appuyez sur la touche d'appel.

Répondre à un appel entrant

Appuyez sur la touche d'appel.

Rejeter un appel

Appuyez sur la touche de fin.

Régler le volume

Pendant un appel téléphonique, utilisez les touches de volume.

Haut-parleur

Si l'option est disponible, vous pouvez sélectionner **Ht-parl.** ou **Normal** pour utiliser le haut-parleur ou l'écouteur du téléphone pendant un appel.

Avertissement :

Une exposition prolongée à un volume sonore élevé risque d'altérer votre audition. Écoutez la musique à un niveau sonore modéré et ne placez pas l'appareil près de l'oreille lorsque vous utilisez le haut-parleur.

Touches d'appel abrégé

Attribuer un numéro de téléphone à une touche numérique

Sélectionnez **Menu** > **Contacts** > **Autres** > **Appels abrégés**, faites défiler jusqu'à la touche voulue (2-9), puis sélectionnez **Attribuer**. Entrez le numéro de téléphone souhaité ou sélectionnez **Chercher** et un contact enregistré.



Activer la composition abrégée

Sélectionnez **Menu** > **Paramètres** > **Appels** > **Appels abrégés** > **Activés**.

Appeler à l'aide de la composition abrégée

Dans l'écran d'accueil, maintenez la touche numérique souhaitée enfoncée.

Écrire du texte**Modes de saisie de texte**

Pour entrer un texte (par exemple, lors de la saisie d'un message), vous pouvez utiliser la saisie de texte habituelle  ou la saisie prédictive .

Abc abc et ABC indiquent les casses de caractère. 123 indique que vous êtes en mode numérique.

Basculer entre des modes de saisie de texte

Maintenez la touche **Options** enfoncée. Toutes les langues ne sont pas prises en charge par la saisie prédictive.

Basculer entre la casse des caractères

Appuyez sur #.

Basculer entre les modes de saisie alphabétique et numérique

Maintenez la touche # enfoncée.

Définir la langue d'écriture

Sélectionnez **Options** > **Langue d'écriture**.

Saisie de texte habituelle**Écrire un mot**

Appuyez plusieurs fois sur une touche numérique entre 2 et 9 jusqu'à ce que le caractère désiré s'affiche. Les caractères disponibles dépendent de la langue d'écriture sélectionnée. Si la lettre que vous désirez taper se trouve sur la même touche que la lettre précédente, attendez que le curseur réapparaisse, puis saisissez la lettre.

Insérer des signes de ponctuation courants

Appuyez sur **1** à plusieurs reprises.

Insérer des caractères spéciaux

Appuyez sur * et sélectionnez un caractère dans la liste.

Insérer un espace

Appuyez sur **0**.

Saisie de texte intuitive

La saisie de texte intuitive est basée sur un dictionnaire intégré auquel vous pouvez ajouter aussi de nouveaux mots.

Écrire un mot

Appuyez sur les touches numériques comprises entre 2 et 9. Par lettre, appuyez une seule fois sur chaque touche.

Confirmer un mot

Faites défiler vers la droite ou appuyez sur **0** pour ajouter un espace.

Sélectionner le mot correct

Si le mot proposé n'est pas correct, appuyez sur ***** à plusieurs reprises, puis sélectionnez le mot souhaité dans la liste.

Ajouter un mot au dictionnaire

Si le caractère **?** apparaît après le mot, cela signifie que le mot que vous avez voulu écrire n'est pas dans le dictionnaire. Pour ajouter le mot au dictionnaire, sélectionnez **Orthogr.**. Entrez le mot à l'aide de la saisie de texte traditionnelle, puis sélectionnez **Enreg.**.

Écrire un mot composé

Écrivez la première partie du mot, puis faites défiler vers la droite pour la confirmer. Écrivez la partie suivante du mot et confirmez à nouveau.

Parcourir les menus

Les fonctions de l'appareil sont regroupées en menus. Certaines options et fonctions de menu ne sont pas décrites dans ce document.

Dans l'écran d'accueil, sélectionnez **Menu** et le menu ou sous-menu de votre choix.

Quitter le menu ouvert

Sélectionnez **Quitter** ou **Retour**.

Revenir à l'écran d'accueil

Appuyez sur la touche de fin.

Modifier l'affichage du menu

Sélectionnez **Menu > Options > Affichage du menu**.

Messagerie

Vous pouvez envoyer et recevoir des SMS, des MMS, des messages audio et flash. Vous pouvez également gérer votre e-mail. Les services de messagerie sont disponibles uniquement si votre réseau ou votre prestataire de services gère cette fonctionnalité.

Messages texte et multimédia

Vous pouvez créer un message et y joindre, par exemple, une photo. Dès que vous joignez un fichier à un message texte, votre téléphone convertit automatiquement celui-ci en message multimédia.

Messages texte

Votre appareil supporte les messages texte dépassant la limite normale d'un message. Les messages dépassant cette limite sont envoyés en deux messages ou plus. Votre prestataire de services peut vous facturer en conséquence. Les caractères accentués ou d'autres signes et les caractères de certaines langues occupent plus d'espace, ce qui limite le nombre de caractères pouvant être envoyés dans un même message.

Le nombre total de caractères restants et le nombre de messages nécessaires à l'envoi sont affichés.

Pour envoyer des messages, le numéro du centre de messagerie correct doit être enregistré sur votre appareil. Normalement, ce numéro est défini par défaut à partir de votre carte SIM.

Pour définir manuellement le numéro, procédez comme suit :

- 1 Sélectionnez **Menu > Messagerie > Autres > Param. msgs > SMS > Centre de msgerie.**
- 2 Saisissez le nom et le numéro provenant de votre prestataire de services.

MMS

Un message multimédia peut contenir du texte, des photos, du son ou des clips vidéo.

Seuls les appareils disposant des fonctions compatibles peuvent recevoir et afficher les messages multimédia. L'affichage d'un message peut varier en fonction de l'appareil récepteur.

Le réseau sans fil peut limiter la taille des messages MMS. Si la photo insérée dépasse la taille limite, l'appareil peut la réduire afin de l'envoyer par MMS.

Important : Soyez prudent lorsque vous ouvrez des messages. Les messages peuvent contenir des logiciels malveillants ou être nuisibles pour votre appareil ou votre PC.

Pour connaître la disponibilité du service MMS et vous abonner, contactez votre prestataire de services.

Créer un message

- 1 Sélectionnez **Menu > Messagerie > Créer un msg.**
- 2 Rédigez votre message.
Pour insérer un caractère spécial ou une émoticône, sélectionnez **Options > Insérer un symbole.**
Pour joindre un objet au message, sélectionnez **Options > Insérer un objet.** Le type MMS est automatiquement appliqué au message.
- 3 Pour ajouter des destinataires, sélectionnez **Envoyer à** et un destinataire.
Pour saisir manuellement un numéro de téléphone ou une adresse e-mail, sélectionnez **N° ou e-mail.** Entrez un numéro de téléphone ou sélectionnez **E-mail** et saisissez une adresse e-mail.
- 4 Sélectionnez **Envoyer.**

Les MMS sont signalés par une icône en haut de l'écran.

Votre prestataire de services pourra vous facturer de façon différente selon le type du message. Pour plus de détails, contactez votre prestataire de services.

Nokia Messaging E-mail

Pour lire, écrire et envoyer un e-mail, accédez à vos comptes e-mail de différents prestataires à l'aide de votre appareil.

Configurer un compte e-mail

Sélectionnez **Menu > Messagerie > E-mail.**

Si vous ne possédez pas encore de compte e-mail, vous pouvez créer un compte Nokia qui inclut le service Ovi Mail.

- 1 Sélectionnez **S'inscrire à Ovi Mail.**
- 2 Suivez les instructions.

Lire et envoyer des e-mails

Sélectionnez **Menu > Messagerie > E-mail.**

Lire un e-mail

Sélectionnez un e-mail et **Ouvrir.**

Les e-mails comportant des pièces jointes, par exemple des images, sont indiqués par une icône en forme de trombone. Certaines pièces jointes peuvent ne pas être compatibles avec votre appareil et ne peuvent pas être affichées sur celui-ci.

Afficher des pièces jointes

Sélectionnez une pièce jointe et **Afficher.**

Rédiger un e-mail

Sélectionnez **Options** > **Composer nouv..**

Joindre un fichier à l'e-mail

Sélectionnez **Options** > **Joindre un fichier.**

Envoyer l'e-mail

Sélectionnez **Envoyer.**

Fermer l'application E-mail

Sélectionnez **Déconnexion.**

Nokia Messaging Chat

Avec le Chat (messagerie instantanée), vous pouvez discuter avec d'autres utilisateurs en ligne à l'aide de votre appareil. Vous pouvez utiliser un compte existant pour une communauté de Chat prise en charge par votre appareil. Si vous n'êtes pas enregistré auprès d'un service de Chat, vous pouvez créer un compte pour un service de Chat pris en charge, à l'aide de votre ordinateur ou de votre appareil. Les menus peuvent varier en fonction du service de Chat.

Pour vous connecter au service, sélectionnez **Menu** > **Messagerie** > **Autres** > **Chat** et suivez les instructions.

Messages flash

Les messages flash sont des SMS qui s'affichent instantanément dès leur réception.

Sélectionnez **Menu** > **Messagerie.**

- 1 Sélectionnez **Autres** > **Autres msgs** > **Message flash.**
- 2 Rédigez votre message.
- 3 Sélectionnez **Envoyer à** et un contact.

Messages audio Nokia Xpress

Vous pouvez créer et envoyer facilement des messages audio à l'aide du service MMS.

Sélectionnez **Menu** > **Messagerie.**

- 1 Sélectionnez **Autres** > **Autres msgs** > **Message audio.** Le dictaphone s'ouvre.
- 2 Sélectionnez les icônes de commande de l'enregistrement.
 - — Pour enregistrer votre message.
 - ⏏ — Pour interrompre l'enregistrement.
 - — Pour arrêter l'enregistrement.
- 3 Sélectionnez **Envoyer à** et un contact.

Messages vocaux

La boîte vocale est un service réseau pour lequel un abonnement supplémentaire peut être nécessaire. Pour plus d'informations, contactez votre prestataire de services.

Appeler votre boîte vocale

Maintenez la touche **1** enfoncée.

Modifier le numéro de votre boîte vocale

Sélectionnez **Menu > Messagerie > Autres > Msgs vocaux et N° de boîte vocale**.

Paramètres des messages

Sélectionnez **Menu > Messagerie et Autres > Param. msgs**.

Choisissez parmi les options suivantes :

Param. généraux — Pour définir la taille de la police pour les messages et activer les émoticônes graphiques ainsi que les accusés de réception.


SMS — Pour configurer des centres de messagerie pour les SMS et e-mails via SMS.

MMS — Pour autoriser les accusés de réception et la réception de messages multimédia et de publicités, ainsi que pour configurer d'autres préférences relatives aux messages multimédia.

Messages de services — Pour activer les messages de service et configurer les préférences qui s'y rapportent.

Contacts

Sélectionnez **Menu > Contacts**.

Vous pouvez enregistrer des noms et des numéros de téléphone dans la mémoire de l'appareil et de la carte SIM. Dans la mémoire de l'appareil, vous pouvez enregistrer des contacts avec des numéros et du texte. Les noms et numéros stockés sur la carte SIM sont signalés par .

Ajouter un contact

Sélectionnez **Ajouter nouveau**.

Ajouter des informations à un contact

Assurez-vous d'utiliser la mémoire **Téléphone** ou **Tél. et carte SIM**. Sélectionnez **Noms**, faites défiler jusqu'au nom voulu, puis sélectionnez **Détails > Options > Ajouter détail**.

Rechercher un contact

Sélectionnez **Noms** et parcourez la liste des contacts, ou entrez les premières lettres du nom.

Copier un contact dans une autre mémoire

Sélectionnez **Noms**, faites défiler jusqu'au contact, puis sélectionnez **Options** > **Suite** > **Copier un contact**. La carte SIM n'autorise qu'un seul numéro de téléphone par nom enregistré.

Sélectionner le lieu d'enregistrement des contacts, leur mode d'affichage et leur consommation mémoire

Sélectionnez **Autres** > **Paramètres**.

Envoyer une carte de visite

Dans la liste des contacts, faites défiler jusqu'à un contact, puis sélectionnez **Options** > **Suite** > **Carte de visite**. Vous pouvez envoyer et recevoir des cartes de visite provenant d'appareils qui prennent en charge la norme vCard.

Journal

Pour visualiser les informations relatives à vos appels, messages, données et à la synchronisation, sélectionnez **Menu** > **Journal**, puis l'option appropriée.

Remarque : Le montant effectivement facturé pour vos appels et les services fournis par le prestataire de services peut varier selon les fonctions du réseau, l'arrondissement au niveau de la facturation, les taxes, etc.

Musique**Lecteur multimédia**

Votre appareil est équipé d'un lecteur multimédia permettant d'écouter des chansons ou d'autres fichiers audio MP3 ou AAC.


Avertissement :

Une exposition prolongée à un volume sonore élevé risque d'altérer votre audition. Écoutez la musique à un niveau sonore modéré et ne placez pas l'appareil près de l'oreille lorsque vous utilisez le haut-parleur.


Sélectionnez **Menu** > **Musique** > **Ma musique** > **Lect. multimédia**.

Utilisez le lecteur multimédia à l'aide de ses touches ou des touches virtuelles à l'écran.

Lancer ou mettre en pause la lecture

Appuyez sur .


Retourner au début de la piste en cours

Appuyez sur .

Retourner à la piste précédente

Appuyez deux fois sur .

Accéder à la piste suivante

Appuyez sur .

Reculer ou avancer rapidement dans la plage en cours

Maintenez la touche  ou  enfoncée.

Régler le volume

Utilisez les touches de volume.

Désactiver ou activer le son du lecteur multimédia

Appuyez sur #.

Laisser le lecteur multimédia en mode de lecture en arrière-plan

Appuyez sur la touche de fin.

Fermer le lecteur multimédia

Maintenez la touche de fin enfoncée.

Radio FM

Votre appareil prend en charge Nokia XpressRadio et vous permet d'écouter des stations radio grâce à l'antenne intégrée.

Avertissement :

Une exposition prolongée à un volume sonore élevé risque d'altérer votre audition. Écoutez la musique à un niveau sonore modéré et ne placez pas l'appareil près de l'oreille lorsque vous utilisez le haut-parleur.

Sélectionnez **Menu > Musique > Radio**.

Rechercher automatiquement des stations disponibles

Sélectionnez **Options > Cherch. ttes stations**. Pour un résultat optimal, effectuez la recherche lorsque vous vous trouvez à l'extérieur ou à proximité d'une fenêtre.

Basculer automatiquement vers une fréquence dotée d'une meilleure réception

Vérifiez si le RDS est activé. Sélectionnez **Options > Paramètres > RDS**.

Sélectionnez **Fonction AF**.

Rechercher une station voisine

Maintenez enfoncée la touche de défilement vers la gauche ou la droite.

Mémoriser une station

Réglez la radio sur la station voulue, puis sélectionnez **Options** > **Mémoriser la station**.

Basculer entre des stations mémorisées

Faites défiler vers le haut ou le bas pour basculer entre les stations ou appuyez sur la touche numérique correspondant à l'emplacement mémoire de la station voulue.

Régler le volume

Utilisez les touches de volume.

Écouter à l'aide du kit oreillette ou du haut-parleur

Sélectionnez **Options** > **Paramètres** > **Lire par**.

Laisser la radio activée à l'arrière-plan

Appuyez sur la touche de fin.

Fermer la radio

Maintenez la touche de fin enfoncée.

Appareil photo et vidéo

Votre appareil prend en charge une résolution de capture d'image de 2 592 x 1 944 pixels.

Basculer entre le mode photo et le mode vidéo

En mode photo ou vidéo, faites défiler vers la gauche ou la droite.

Mode Photo**Ouvrez l'appareil photo**

Dans l'écran d'accueil, maintenez enfoncée la touche de prise de vue.

Effectuer un zoom avant ou arrière

Faites défiler vers le haut ou le bas.

Prendre une photo

Appuyez sur la touche de capture.

Définir le mode d'aperçu et sa durée

Sélectionnez **Options** > **Paramètres** > **Durée affich. photo**.

Activer le retardateur

Sélectionnez **Options** > **Retardateur** et l'option voulue.

Mode vidéo

Ouvrez la caméra vidéo

Maintenez enfoncée la touche de prise de vue et faites défiler vers la droite.

Commencer l'enregistrement d'un clip vidéo

Appuyez sur la touche de capture.

Photos

Afficher des images et lire des clips vidéo dans l'application Photos.

Sélectionnez **Menu** > **Photos**.

Choisissez parmi les options suivantes :

Mes photos — Pour afficher des images dans une grille de miniatures. Vous pouvez trier les images par date, nom ou taille.

Barre temp. — Pour afficher des images selon leur ordre de prise de vue.

Mes albums — Pour trier des images dans des albums. Vous pouvez créer, renommer et supprimer des albums. Si vous supprimez un album, les images qu'il contient ne sont pas supprimées de la mémoire.

Il est possible que vous ne puissiez pas afficher, utiliser ou modifier des photos avant qu'elles aient été traitées.

Faire pivoter une image

Sélectionnez **Options** > **Mode paysage** ou **Mode portrait**.

Afficher un diaporama

Un diaporama utilise les images du dossier ou album actuellement sélectionné.

- 1 Sélectionnez **Mes photos**, **Barre temp.** ou **Mes albums**.
- 2 Sélectionnez **Options** > **Diaporama**.
- 3 Sélectionnez **Démarr. diaporama**.

Modifier des images

Vous pouvez par exemple faire pivoter, retourner ou rogner une image et en ajuster la luminosité, le contraste et les couleurs.

- 1 Sélectionnez une image dans **Mes photos**, **Barre temp.** ou **Mes albums**.
- 2 Sélectionnez **Options** > **Modifier la photo**.
- 3 Sélectionnez une option de modification et utilisez la touche de défilement pour modifier les paramètres ou valeurs.

Paramètres

Modes

Vous attendez un appel, mais vous ne pouvez pas laisser sonner le téléphone ? Il existe divers groupes de paramètres, appelés modes, que vous pouvez personnaliser à l'aide de sonneries destinées à des événements ou des situations particuliers.

Sélectionnez **Menu > Paramètres > Modes**.

Sélectionnez le mode souhaité, puis choisissez parmi les options suivantes :

Activer — Pour activer le mode.

Personnaliser — Pour modifier les paramètres du mode.

Programmer — Pour que le mode reste actif pendant un certain temps. Lorsque le mode expire, le mode précédent sans délai programmé redevient actif.

Sonneries

Vous pouvez régler les paramètres de tonalité du mode sélectionné.

Sélectionnez **Menu > Paramètres > Sons**. Vous trouverez les mêmes paramètres dans le menu **Modes**.

Affichage

Sélectionnez **Menu > Paramètres > Affichage**.

Vous pouvez afficher ou ajuster le fond d'écran, la taille de la police et d'autres fonctionnalités relatives à l'affichage de l'appareil.

Date et heure

Sélectionnez **Menu > Paramètres > Date et heure**.

Définir la date et l'heure

Sélectionnez **Par. date et heure**.

Définir le format de la date et de l'heure

Sélectionnez **Format date/heure**.

Mettre automatiquement l'heure à jour en fonction du fuseau horaire

Sélectionnez **Mise à j. aut. heure. (service réseau)**

Raccourcis

Les raccourcis personnels vous permettent d'accéder rapidement aux fonctions du téléphone que vous utilisez souvent.

Sélectionnez **Menu > Paramètres > Raccourcis**.

Affecter des fonctions du téléphone aux touches de sélection

Sélectionnez **Tche écran droite** ou **Tche écran gauche**, puis une fonction dans la liste.

Sélectionner des fonctions de raccourci pour la touche de défilement

Sélectionnez **Tche navigation**. Faites défiler dans la direction voulue et sélectionnez **Changer** ou **Attribuer**, puis une fonction dans la liste.

Synchronisation et sauvegarde

Sélectionnez **Menu > Paramètres > Sync et sauveg..**

Choisissez parmi les options suivantes :

Sync avec Ovi — Pour synchroniser vos données personnelles avec Ovi. Avant de lancer la synchronisation, vous devez configurer votre compte Nokia. Sélectionnez **Se connecter** et laissez-vous guider tout au long de la procédure de synchronisation des données. La disponibilité de cette option peut varier.

Sync avec serv. — Pour synchroniser ou copier les données sélectionnées entre votre appareil et un serveur réseau (service réseau).

Echange — Pour synchroniser ou copier les données sélectionnées, notamment vos contacts, les entrées du calendrier, les notes ou les messages, entre votre appareil et un autre.

Créer sauveg. — Permet de restaurer les données sélectionnées.

Rest. la sauveg. — Permet de restaurer les données à partir d'une sauvegarde. Pour afficher les détails d'un fichier de sauvegarde, sélectionnez **Options > Détails**.

Connectivité

Votre téléphone propose différentes fonctionnalités pour la connexion à d'autres appareils en vue de transmettre et de recevoir des données.

Technologie sans fil Bluetooth

Grâce à la technologie sans fil Bluetooth, vous pouvez établir une connexion par ondes radio entre votre appareil et un appareil Bluetooth compatible situé dans un rayon de 10 mètres.

Cet appareil est conforme à la spécification de la technologie Bluetooth 2.1 + EDR qui prend en charge les modes suivants : accès générique, accès réseau, contrôle, mains libres, kit oreillette, poussée d'objet, transfert de fichiers, gestion de réseau d'appel, accès SIM et port série. Pour assurer l'interopérabilité avec d'autres appareils prenant en charge la technologie Bluetooth, utilisez les accessoires agréés par Nokia pour ce modèle. N'hésitez pas à consulter les constructeurs des autres appareils pour déterminer leur compatibilité avec cet appareil.


Les fonctions qui font appel à la technologie Bluetooth augmentent l'utilisation de la batterie et réduisent la durée de vie de cette dernière.

Lorsque l'appareil sans fil est en mode SIM distant, vous ne pouvez utiliser qu'un accessoire connecté compatible, tel qu'un kit de voiture, pour émettre ou recevoir vos appels.

Dans ce mode, votre appareil sans fil n'émettra pas d'appels, à l'exception des appels aux numéros d'urgence programmés dans votre appareil.

Pour émettre des appels, vous devrez d'abord quitter le mode SIM distant. Si l'appareil a été verrouillé, entrez d'abord le code de déverrouillage pour le déverrouiller.

Ouvrir une connexion Bluetooth

- 1 Sélectionnez **Menu > Paramètres > Connectivité > Bluetooth**.
- 2 Sélectionnez **Nom de mon tél.**, puis saisissez le nom à attribuer à votre appareil.
- 3 Pour activer la connectivité Bluetooth, sélectionnez **Bluetooth > Activé**.  indique que la connexion Bluetooth est activée.
- 4 Pour connecter votre appareil à un accessoire audio, sélectionnez **Conn. access. audio** et l'accessoire.
- 5 Pour relier votre appareil à un appareil Bluetooth se trouvant à proximité, sélectionnez **Equipts reliés > Ajouter un équipt.**
- 6 Faites défiler jusqu'à un appareil détecté et sélectionnez **Ajouter**.
- 7 Entrez un code d'authentification (16 caractères maximum) dans votre appareil et autorisez la connexion sur l'autre appareil Bluetooth.

L'utilisation de l'appareil en mode caché est le meilleur moyen de se protéger contre les logiciels malveillants. N'acceptez pas de connexions Bluetooth provenant de sources qui ne sont pas sûres. Éventuellement, désactivez la fonction Bluetooth. Cela n'affectera pas les autres fonctions de l'appareil.

Connecter votre ordinateur à Internet

Vous pouvez utiliser la technologie Bluetooth pour connecter votre ordinateur compatible à Internet. Votre appareil doit pouvoir se connecter à Internet (service réseau) et votre ordinateur doit prendre en charge la technologie Bluetooth. Une fois connecté au service de points d'accès réseau (NAP) de l'appareil et relié à votre ordinateur, votre appareil ouvre automatiquement une connexion de données par paquets sur Internet.

Données par paquets

Le GPRS (General Packet Radio Service) est un service réseau permettant aux téléphones mobiles d'émettre et de recevoir des données via un réseau IP (Internet Protocol).

Pour définir comment ce service doit être utilisé, sélectionnez **Menu > Paramètres > Connectivité > Données paquets > Conn. donn. paq.** et choisissez parmi les options suivantes :

Si nécessaire — Pour établir une connexion de données par paquets lorsqu'une application le demande. La connexion s'interrompt lorsque l'application est fermée.

Permanente — Pour se connecter automatiquement à un réseau de données par paquets lorsque l'appareil est mis sous tension.

Vous pouvez utiliser votre appareil comme modem en le connectant à un PC compatible à l'aide de la technologie Bluetooth. Pour plus d'informations, consultez la documentation de Nokia PC Suite.

Appel et téléphone

Sélectionnez **Menu > Paramètres > Appels**.

Renvoyer des appels entrants

Sélectionnez **Renvoi d'appels** (service réseau) Pour plus d'informations, contactez votre prestataire de services.

Rappeler automatiquement jusqu'à dix reprises après un appel infructueux

Sélectionnez **Rappel autom.** > **Activé**.

Etre averti des appels entrants pendant une communication

Sélectionnez **Appel en attente** > **Activer** (service réseau).

Afficher ou masquer votre numéro sur le téléphone du destinataire

Sélectionnez **Envoyer mon n°** (service réseau)

Sélectionnez **Menu > Paramètres > Téléphone**.

Définir la langue d'affichage

Sélectionnez **Param. de langue** > **Langue téléphone**.

Accessoires

Ce menu n'est disponible que si l'appareil est ou a été connecté à un accessoire compatible.

Sélectionnez **Menu > Paramètres > Accessoires**. Sélectionnez un accessoire et une option adaptée à celui-ci.

Configuration

Vous pouvez configurer l'appareil en sélectionnant les paramètres de configuration nécessaires à certains services. Ces paramètres peuvent également vous être envoyés par votre prestataire de services.

Sélectionnez **Menu > Paramètres et Configuration**.

Choisissez parmi les options suivantes :

Par. config. défaut — Pour afficher la liste des prestataires de services enregistrés dans l'appareil et définir un prestataire par défaut.

Par défaut ds appl. — Pour activer les paramètres de configuration par défaut pour les applications prises en charge.

Pt d'accès préféré — Pour afficher les points d'accès enregistrés.

Param. personnels — Pour ajouter de nouveaux comptes personnels pour divers services ainsi que pour les activer ou les supprimer. Pour ajouter un nouveau compte personnel, sélectionnez **Ajouter** ou **Options** > **Ajouter nouveau**. Sélectionnez le type de service, puis entrez les informations requises. Pour activer un compte personnel, faites défiler jusqu'à celui-ci et sélectionnez **Options** > **Activer**.

Rétablir la configuration d'origine

Pour restaurer les paramètres d'usine du téléphone, sélectionnez **Menu** > **Paramètres** > **Config. origine** et choisissez parmi les options suivantes :

Param. uniquement — Rétablissez tous les paramètres de préférence sans effacer les données personnelles.

Tout — Rétablissez tous les paramètres de préférence et effacez toutes les données personnelles telles que les contacts, messages, fichiers multimédia et clés d'activation.

Applications

Réveil

Vous pouvez définir une alarme pour qu'elle retentisse à l'heure souhaitée.

Définir l'alarme

- 1 Sélectionnez **Menu** > **Applications** > **Réveil**.
- 2 Entrez l'heure de l'alarme.
- 3 Pour répéter une alarme lors de certains jours de la semaine, sélectionnez **Répétition:** > **Activée** et les jours.
- 4 Sélectionnez la sonnerie d'alarme. Si vous sélectionnez la radio comme sonnerie d'alarme, branchez le kit oreillette sur l'appareil.
- 5 Définissez la durée du délai d'activation de la fonction de répétition du réveil et sélectionnez **Enreg..**

Arrêter l'alarme

Sélectionnez **Arrêter**. Si vous laissez l'alarme retentir pendant une minute ou si vous sélectionnez **Répéter**, l'alarme s'arrête pendant la durée du délai d'activation de la fonction de répétition du réveil, puis recommence.

Agenda et A faire

Sélectionnez **Menu** > **Agenda**. Le jour en cours est encadré. Si des notes existent pour ce jour, ce dernier est affiché en gras.

Ajouter une note d'agenda

Faites défiler jusqu'à la date voulue et sélectionnez **Options** > **Rédiger note**.

Afficher les informations relatives à une note

Faites défiler jusqu'à la note voulue, puis sélectionnez **Afficher**.

Supprimer toutes les notes de l'agenda

Sélectionnez **Options** > **Supprimer des notes** > **Toutes les notes**.

Afficher la liste A faire

Sélectionnez **Menu** > **Applications** > **A faire**.

La liste A faire est affichée et triée selon les priorités. Pour ajouter, supprimer ou envoyer une note, la marquer comme effectuée ou trier la liste A faire en fonction des échéances, sélectionnez **Options**.

Galerie

Dans la Galerie, vous pouvez gérer des images, des clips vidéo et des fichiers musicaux.

Afficher les contenus de la Galerie

Sélectionnez **Menu** > **Applications** > **Galerie**.

Télécharger une image ou un clip vidéo sur un service Web lorsque le fichier est affiché

Sélectionnez **Envoyer** > **Télév. internet** et le service de téléchargement voulu.

Suppléments

Votre appareil peut comprendre des jeux et applications Java™ spécialement conçus pour ce modèle.

Sélectionnez **Menu** > **Applications** > **Extras**.

Ouvrir un jeu ou une application

Sélectionnez **Jeux**, **Collection** ou **Carte mémoire** et un jeu ou une application.

Afficher l'espace mémoire disponible pour installer des jeux ou des applications

Sélectionnez **Options** > **Etat de la mémoire**.

Télécharger un jeu ou une application

Sélectionnez **Options** > **Téléchargements** > **Téléchrgrts de jeux** ou **Téléchrgrts d'appl.**

Votre appareil prend en charge les applications J2ME™ Java. Avant de télécharger une application, assurez-vous que celle-ci est compatible avec votre appareil.

Important : N'installez et n'utilisez que des applications et autres éléments logiciels provenant de sources sûres, par exemple des applications Symbian Signed ou des applications ayant passé avec succès les tests Java Verified™.

Les applications téléchargées peuvent être enregistrées dans Galerie au lieu de Applications.

Dictaphone

Sélectionnez **Menu > Applications > Dictaphone.**

Commencer l'enregistrement

Sélectionnez l'icône d'enregistrement.

Commencer l'enregistrement pendant un appel

Sélectionnez **Options > Autres > Enregistrer.** Pour enregistrer un appel, tenez le téléphone en position normale, près de l'oreille. L'enregistrement est stocké dans le dossier Enregistremts de la Galerie.

Ecouter le dernier enregistrement

Sélectionnez **Options > Lect. der. clip enreg..**

Envoyer le dernier enregistrement par MMS

Sélectionnez **Options > Env. der. clip enreg..**

Web ou Internet

Vous pouvez accéder à divers services Internet mobiles grâce au navigateur de votre téléphone. L'apparence des pages Internet peut varier en fonction de la taille de l'écran. Il est possible que vous ne puissiez pas afficher tous les détails des pages Internet.

Selon votre téléphone, la fonction de navigation Internet peut s'appeler Web ou Internet dans le menu appelé Internet ci-dessous.

Important : N'utilisez que des services sûrs, offrant une sécurité et une protection appropriées contre les logiciels nuisibles.

Pour connaître la disponibilité de ces services et leurs tarifs et pour obtenir des instructions d'utilisation, contactez votre prestataire de services.

Il est possible que vous receviez les paramètres de configuration requis pour la navigation sous forme de message de configuration provenant de votre prestataire de services.

Connexion à un service Internet

Sélectionnez **Menu > Web > Page d'accueil**. Si vous êtes dans l'écran d'accueil, maintenez enfoncée la touche **0**

Une fois la connexion au service établie, vous pouvez parcourir les pages correspondantes. Les fonctions des touches de l'appareil peuvent varier selon les services. Suivez les instructions affichées à l'écran. Pour plus d'informations, contactez votre prestataire de services.

Visiter Ovi

Ovi™ Ovi contient des services fournis par Nokia. Avec Ovi, vous pouvez créer un compte e-mail, partager vos images et clips vidéo avec vos amis et votre famille, planifier des voyages, visualiser des emplacements sur une carte, télécharger des jeux, des applications, des clips vidéos et des tonalités sur votre appareil, ou acheter de la musique. Les services disponibles peuvent varier selon les régions et toutes les langues ne sont pas prises en charge.

Pour accéder aux services Ovi, accédez au site Web www.ovi.com et enregistrez votre propre compte Nokia.

Pour plus d'informations sur l'utilisation des services, consultez les pages d'assistance de chaque service.

Services SIM

Votre carte SIM peut proposer des services complémentaires. Vous pouvez accéder à ce menu uniquement si la carte SIM le gère. Son nom et son contenu varient en fonction des services disponibles.

Conseils verts



Economiser de l'énergie

Vous ne devez pas charger votre batterie aussi souvent si vous procédez comme suit (si disponible pour votre appareil) :

- Fermez les applications et connexions de données, par exemple votre connexion Bluetooth, lorsqu'elles ne sont pas utilisées.
- Réduisez la luminosité de l'affichage.

- Réglez votre appareil pour qu'il passe en mode économiseur d'écran après la période d'inactivité minimale, si cette option est disponible sur votre appareil.
- Désactivez les sons inutiles, comme les tonalités de touche.

Recycler

Tous les matériaux de cet appareil peuvent être récupérés sous forme de matériaux et d'énergie. Pour savoir comment recycler vos anciens produits Nokia, accédez au site Web www.nokia.com/werecycle ou, à l'aide d'un appareil mobile, au site Web www.nokia.mobi/werecycle.

Recyclez l'emballage et les manuels d'utilisation conformément à la réglementation locale en vigueur en matière de recyclage.



Sur votre produit, sa batterie, sa documentation ou son emballage, le symbole de la poubelle barrée d'une croix a pour objet de vous rappeler que les produits électriques et électroniques, les batteries et les accumulateurs doivent faire l'objet d'une collecte sélective en fin de vie. Cette exigence s'applique à l'Union européenne. Ne jetez pas ces produits dans les ordures ménagères non sujettes au tri sélectif. Pour plus d'informations sur les caractéristiques environnementales de votre appareil, voir www.nokia.com/ecodeclaration.

Informations sur le produit et la sécurité

Accessoires

Avertissement :

N'utilisez que des batteries, chargeurs et accessoires agréés par Nokia pour ce modèle particulier. L'utilisation d'accessoires d'un autre type peut annuler toute autorisation ou garantie et peut revêtir un caractère dangereux. En particulier, l'utilisation d'une batterie ou d'un chargeur non agréé par Nokia peut présenter des risques d'incendie, d'explosion, de fuite ou d'autres dangers.

Pour vous procurer ces accessoires agréés, veuillez vous adresser à votre revendeur. Lorsque vous débranchez le cordon d'alimentation d'un accessoire, tirez sur la fiche et non sur le cordon.

Batterie

Informations relatives à la batterie et au chargeur

Votre appareil est alimenté par une batterie rechargeable. La batterie BL-4C est conçue pour être utilisée avec cet appareil. Nokia pourra rendre d'autres modèles de batterie compatibles avec cet appareil. Cet appareil est conçu pour être utilisé avec les chargeurs suivants : AC-3. Le numéro de modèle exact du chargeur peut varier en fonction du type de prise utilisé. Le type de prise est identifié par l'un des codes suivants : E, EB, X, AR, U, A, C, K ou UB.

La batterie peut être chargée et déchargée des centaines de fois mais elle s'épuise à la longue. Lorsque le temps de conversation et le temps de veille sont sensiblement plus courts que la normale, remplacez la batterie. N'utilisez que des batteries agréées par Nokia et ne rechargez votre batterie qu'à l'aide de chargeurs agréés par Nokia pour cet appareil.

Si une batterie est utilisée pour la première fois ou si la batterie n'a pas été utilisée pendant une longue période, il peut être nécessaire de connecter le chargeur puis de le déconnecter et de le reconnecter à nouveau pour commencer le chargement. Si

la batterie est complètement déchargée, il peut s'écouler plusieurs minutes avant que le témoin de charge ne s'affiche ou avant que vous puissiez effectuer un appel.

Retrait en toute sécurité. Mettez toujours l'appareil hors tension et débranchez le chargeur avant de retirer la batterie.

Chargement correct. Débranchez le chargeur de sa source d'alimentation ainsi que l'appareil lorsqu'ils ne sont plus en cours d'utilisation. Lorsque la batterie est entièrement chargée, déconnectez-la du chargeur, car toute surcharge risque de réduire sa durée de vie. Si elle reste inutilisée, une batterie entièrement chargée se décharge progressivement.

Évitez les températures extrêmes. Essayez de toujours garder la batterie à une température comprise entre 15°C et 25°C (59°F et 77°F). Des températures extrêmes réduisent la capacité et la durée de vie de la batterie. Un appareil utilisant une batterie chaude ou froide risque de ne pas fonctionner temporairement. Les performances de la batterie sont particulièrement limitées à des températures très inférieures à 0°C (32°F).

Évitez les court-circuits. Un court-circuit accidentel peut se produire si un objet métallique tel qu'une pièce de monnaie, un trombone ou un stylo, provoque la connexion directe des pôles positif (+) et négatif (-) de la batterie (contacts métalliques situés sur la batterie). Cela peut se produire si, par exemple, vous avez une batterie de rechange dans votre poche ou dans un sac. La mise en court-circuit des bornes risque d'endommager la batterie ou l'élément de connexion.

Mise au rebut. Ne jetez pas les batteries au feu car elles peuvent exploser. Les batteries doivent être jetées conformément à la réglementation locale. Recyclez-les si possible. Elles ne doivent pas être jetées dans une poubelle réservée aux ordures ménagères.

Fuite. Vous ne devez pas démonter, couper, ouvrir, écraser, tordre, percer ou découper des éléments ou des batteries. Dans le cas d'une fuite de la batterie, empêchez le liquide d'entrer en contact avec votre peau ou vos yeux. Si cela se produit, rincez immédiatement les zones touchées avec de l'eau ou consultez un médecin.

Dommages. Vous ne devez pas modifier ou refabriquer une batterie, ni tenter d'y insérer des corps étrangers et vous ne devez pas la plonger dans de l'eau ou d'autres liquides ou l'exposer à ceux-ci. Les batteries risquent d'exploser si elles sont endommagées.

Utilisation correcte. N'utilisez la batterie que dans le but pour lequel elle a été conçue. Une utilisation inadéquate de la batterie peut être à l'origine d'un incendie, d'une explosion ou d'autres dangers. Si vous faites tomber l'appareil ou la batterie, en particulier sur une surface dure, et pensez que la batterie a été endommagée, portez-la à un centre de maintenance avant de continuer à l'utiliser, afin qu'elle soit examinée. N'utilisez jamais de chargeur ou de batterie endommagé(e). Gardez votre batterie hors de portée des enfants.

Directives d'authentification des batteries Nokia

Pour votre sécurité, utilisez toujours des batteries Nokia d'origine. Pour être sûr(e) d'acheter une batterie Nokia d'origine, achetez-la toujours dans un centre de service Nokia agréé ou chez un distributeur Nokia agréé et inspectez l'hologramme comme suit :

Authentification de l'hologramme

- 1 Lorsque vous regardez l'hologramme, vous devriez voir le symbole des mains associées Nokia, sous un certain angle, et le logo des accessoires Nokia d'origine, sous un autre angle.



- 2 Lorsque vous inclinez l'hologramme vers la gauche, la droite, le bas et le haut, vous devriez voir respectivement 1, 2, 3 et 4 points de chaque côté.



Réaliser avec succès ces étapes ne garantit pas totalement l'authenticité de la batterie. Si vous avez des raisons de croire que votre batterie n'est pas une batterie Nokia d'origine malgré son hologramme ou si vous ne pouvez confirmer son authenticité, évitez de l'utiliser et portez-la à un centre de service Nokia agréé ou chez un distributeur Nokia agréé pour obtenir de l'aide.

Pour en savoir plus sur les batteries Nokia d'origine, visitez le site www.nokia.com/battery.

Soin de l'appareil

Votre appareil est un produit de conception et d'élaboration de haute technologie et doit être manipulé avec précaution. Les suggestions suivantes vous permettront de maintenir la couverture de votre garantie.

- N'utilisez pas ou ne stockez pas votre appareil dans un endroit poussiéreux ou sale. Ses composants, et ses composants électroniques, peuvent être endommagés.
- Ne stockez pas l'appareil dans des zones de haute ou basse température. Des températures élevées peuvent réduire la durée de vie des appareils électroniques, endommager les batteries et fausser ou faire fondre certains composants en plastique. Lorsqu'il reprend sa température normale depuis une température faible, de l'humidité peut se former à l'intérieur de l'appareil et endommager les circuits électroniques.
- N'essayez pas d'ouvrir l'appareil autrement que selon les instructions de ce manuel.
- Ne faites pas tomber l'appareil, ne le heurtez pas ou ne le secouez pas. Une manipulation brutale risquerait de détruire les différents circuits internes et les petites pièces mécaniques.
- N'utilisez pas de produits chimiques durs, de solvants ou de détergents puissants pour nettoyer votre appareil. Utilisez exclusivement un chiffon doux, propre et sec pour nettoyer la surface de l'appareil.
- Ne peignez pas l'appareil. La peinture risque d'encrasser ses composants et d'en empêcher le fonctionnement correct.
- N'utilisez que l'antenne fournie ou une antenne de remplacement agréée. Vous risquez d'endommager l'appareil et de violer la réglementation relative aux appareils de transmission par fréquences radioélectriques si vous utilisez une autre antenne, si vous modifiez l'antenne agréée ou encore si vous effectuez des adaptations non autorisées.
- N'utilisez pas les chargeurs à l'extérieur.
- Sauvegardez toutes les données que vous souhaitez conserver, telles que vos contacts et les notes de l'agenda.
- Pour réinitialiser l'appareil de temps en temps afin d'améliorer ses performances, éteignez-le et retirez sa batterie.

Ces recommandations s'appliquent à votre appareil ainsi qu'à la batterie, au chargeur et à tout autre accessoire.

Recyclage

Déposez toujours vos produits électroniques et batteries usagés, ainsi que leurs emballages, dans des points de collecte appropriés. De cette manière, vous aidez à la lutte contre la mise au rebut non contrôlée et à la promotion du recyclage des matériaux. Consultez les informations environnementales du produit et vérifiez comment recycler vos produits Nokia sur le site www.nokia.com/werecycle ou nokia.mobi/werecycle.

Informations supplémentaires sur la sécurité

Remarque : La surface de cet appareil ne contient pas de nickel au niveau des revêtements métalliques. La surface de cet appareil contient de l'acier inoxydable.

Enfants

Votre appareil et ses accessoires ne sont pas des jouets. Ils peuvent contenir des éléments de petite taille. Gardez-les hors de portée des enfants.

Environnement et utilisation

Cet appareil est conforme aux recommandations en matière d'exposition aux fréquences radioélectriques lorsqu'il est utilisé soit dans sa position normale contre l'oreille, soit à une distance minimale de 1,5 centimètres (5/8 pouce). Lorsqu'un étui, un clip ceinture ou un support est utilisé à des fins de transport sur soi, il ne doit pas contenir de parties métalliques et doit placer l'appareil à une distance minimale de votre corps.

L'envoi de fichiers de données ou de messages requiert une connexion de qualité au réseau. L'envoi des fichiers ou messages peut être retardé jusqu'à ce qu'une telle connexion soit possible. Suivez les instructions relatives à la distance de séparation tant que la transmission n'est pas achevée.

Certains composants de l'appareil sont magnétiques. L'appareil peut donc exercer une attraction sur les objets métalliques. Ne placez pas de cartes de crédit ou d'autres supports de stockage magnétiques à proximité de l'appareil car les informations qu'ils contiennent pourraient être effacées.

Appareils médicaux

Les équipements de transmission par fréquences radioélectriques, y compris les téléphones sans fil, peuvent interférer avec le bon fonctionnement des appareils médicaux insuffisamment protégés. Consultez un médecin ou le fabricant de l'appareil médical pour déterminer s'ils sont protégés correctement des signaux de fréquences radioélectriques externes. Éteignez votre appareil dans les endroits où le règlement l'exige. Les centres hospitaliers ou de santé peuvent utiliser des équipements sensibles aux signaux de fréquences radioélectriques externes.

Implants médicaux

Les fabricants d'appareils médicaux recommandent une distance minimale de 15,3 centimètres (6 pouces) entre un appareil sans fil et un implant médical tel qu'un stimulateur cardiaque ou un défibrillateur, afin d'éviter toute interférence avec l'appareil médical. Il est recommandé aux personnes équipées de tels appareils :

- De toujours veiller à maintenir l'appareil sans fil à une distance de plus de 15,3 centimètres (6 pouces) de l'appareil médical.
- Ne transportez pas l'appareil sans fil dans la poche d'une chemise.
- De placer l'appareil sans fil au niveau de l'oreille opposée à l'appareil médical.
- D'éteindre l'appareil sans fil si elles pensent qu'une interférence peut se produire.
- De suivre les instructions fournies par le fabricant de leur implant médical.

Si vous portez un implant médical et avez des questions concernant l'utilisation de votre appareil sans fil, consultez votre médecin.

Prothèses auditives

Certains appareils numériques sans fil peuvent interférer avec le bon fonctionnement des prothèses auditives.

Véhicules

Les signaux de fréquences radioélectriques peuvent affecter les systèmes électroniques mal installés ou insuffisamment protégés dans les véhicules à moteur tels que les systèmes électroniques à injection, de freinage antidérapant, de régulation de vitesse ou les systèmes à airbag. Pour plus d'informations, consultez le constructeur de votre véhicule ou de ses équipements.

Seul le personnel habilité peut procéder à la maintenance de l'appareil ou à son installation dans un véhicule. Une installation ou une maintenance défectueuse peut s'avérer dangereuse et annuler toute garantie pouvant s'appliquer à l'appareil. Vérifiez régulièrement l'installation de votre équipement de transmission sans fil dans votre véhicule ainsi que son fonctionnement. Ne stockez pas ou ne transportez pas de liquides inflammables, de gaz ou de matériaux explosifs dans le même compartiment que l'appareil, ses composants ou ses accessoires. N'oubliez pas que l'airbag gonfle avec beaucoup de puissance. Ne placez pas votre appareil ou vos accessoires dans la zone de déploiement de l'airbag.

Éteignez votre appareil avant de monter à bord d'un avion. L'utilisation d'appareils sans fil dans un avion peut s'avérer dangereuse pour le fonctionnement de l'avion et peut être illégale.

Arrêté ministériel du 8 octobre 2003

Tous les produits Nokia sont conformes aux normes et réglementations internationales et, le cas échéant, nationales visant à limiter l'exposition des utilisateurs aux champs électromagnétiques. Ces normes et réglementations ont été adoptées après la réalisation de recherches scientifiques approfondies. Ces recherches n'établissent aucun lien entre l'utilisation d'un téléphone mobile et tous effets nocifs sur la santé si l'appareil est utilisé conformément aux normes et réglementations applicables.

En cas de doutes concernant l'exposition des utilisateurs au champ électromagnétique de téléphones soumis à ces normes et réglementations, nous sommes tenus d'inclure les informations de précautions d'usage suivantes dans la notice d'emploi de l'appareil, conformément aux exigences réglementaires françaises : vous pouvez réduire le niveau d'exposition aux rayonnements radiofréquences (a) en utilisant le téléphone dans de bonnes conditions de réception, ou (b) en utilisant un kit mains libres afin d'éloigner l'appareil de la tête et du corps. Dans cette dernière situation, il est recommandé d'éloigner le téléphone du ventre pour les femmes enceintes et du bas ventre pour les adolescents.

Environnements potentiellement explosifs

Éteignez votre appareil dans les zones où l'atmosphère est potentiellement explosive. Conformez-vous à toutes les instructions affichées. Des étincelles dans de telles zones peuvent provoquer une explosion ou un incendie, causant des blessures corporelles graves voire mortelles. Éteignez votre appareil dans les stations-essence, près des pompes à carburant des stations-service. Observez strictement les restrictions d'utilisation dans les dépôts de carburant, les zones de stockage et de distribution, les usines chimiques ou dans les endroits où sont utilisés des explosifs. Les zones où l'atmosphère est potentiellement explosive sont souvent, mais pas toujours, signalées clairement. Il s'agit notamment des zones où il est habituellement conseillé de couper le moteur des véhicules, de la zone située en dessous du pont des bateaux, des installations destinées au transfert ou au stockage de produits chimiques et des zones dont l'air contient des produits chimiques ou des particules, par exemple le grain, la poussière ou les poudres métalliques. Vérifiez également auprès des constructeurs de véhicules utilisant des gaz de pétrole liquéfiés (tels que le propane ou le butane) si l'appareil peut être utilisé en toute sécurité à proximité de ces véhicules.

Appels d'urgence

Important : Cet appareil fonctionne grâce aux signaux radioélectriques, aux réseaux cellulaires et terrestres ainsi qu'aux fonctions programmées par l'utilisateur. Si votre appareil prend en charge les appels vocaux via Internet (appels Internet), activez à la fois les appels Internet et les appels cellulaires. L'appareil pourra tenter d'émettre les appels d'urgence à la fois sur le réseau cellulaire et via votre fournisseur d'appels Internet si les deux fonctionnalités sont activées. Les connexions ne peuvent être garanties dans tous les cas. Aussi, vous ne devez pas compter uniquement sur un appareil sans fil pour les communications de première importance, comme les urgences médicales.

Pour émettre un appel d'urgence :

- 1 Si l'appareil est éteint, allumez-le. Vérifiez que la puissance du signal est appropriée. Selon votre appareil, vous devrez peut-être effectuer également les actions suivantes :
 - Insérez une carte SIM si votre appareil doit en utiliser une.
 - Supprimez certaines limitations d'appel activées sur votre appareil.
 - Passez du mode Avion ou Hors ligne à un mode actif.
- 2 Appuyez sur la touche de fin autant de fois que nécessaire pour effacer l'écran et préparer l'appareil à émettre un appel.
- 3 Entrez le numéro d'urgence officiel correspondant à l'endroit où vous vous trouvez. Ces numéros varient selon les endroits où vous vous trouvez.
- 4 Appuyez sur la touche d'appel.

Lorsque vous émettez un appel d'urgence, indiquez toutes les informations nécessaires de façon aussi précise que possible. Votre appareil sans fil peut constituer le seul moyen de communication sur le lieu d'un accident. N'interrompez pas l'appel avant d'en avoir reçu l'autorisation.

Informations relatives à la certification (DAS)

Cet appareil mobile est conforme aux directives en matière d'exposition aux fréquences radioélectriques.

Votre appareil mobile est un émetteur-récepteur radio. Il a été conçu de manière à respecter les limites recommandées par les directives internationales en matière d'exposition aux fréquences radioélectriques. Ces directives ont été développées par une organisation scientifique indépendante, l'ICNIRP ; elles intègrent des marges de sécurité destinées à assurer la protection de tous, indépendamment de l'âge et de l'état de santé.

Les recommandations en matière d'exposition applicables aux appareils mobiles sont fondées sur une unité de mesure appelée le débit d'absorption spécifique ou DAS. La limite DAS définie dans les recommandations de l'ICNIRP est de 2,0 watts/kilogramme (W/kg) en moyenne sur un tissu cellulaire de 10 grammes. Lors des tests visant à déterminer le DAS, l'appareil est utilisé dans des positions de fonctionnement standard et fonctionne à son niveau de puissance certifié le plus élevé dans toutes les bandes de fréquences testées. Le niveau de DAS réel d'un appareil en cours d'utilisation peut être inférieur à la valeur maximale car l'appareil est conçu pour utiliser uniquement la puissance nécessaire pour atteindre le réseau. Cette valeur change en fonction d'un certain nombre de facteurs tels que la distance par rapport à une station de base du réseau.

La valeur DAS la plus élevée selon les recommandations de l'ICNIRP pour l'utilisation de l'appareil contre l'oreille est de 0.82 W/kg .

L'utilisation d'accessoires peut modifier les valeurs DAS. Les valeurs DAS peuvent varier selon les normes de test et de présentation des informations en vigueur dans les différents pays et selon la bande de réseau. Consultez la rubrique des informations relatives aux produits sur le site www.nokia.com, celle-ci pouvant contenir d'autres informations relatives aux valeurs DAS.

DÉCLARATION DE CONFORMITÉ

CE 0434

Par la présente, NOKIA CORPORATION déclare que l'appareil RM-618 est conforme aux exigences essentielles et aux autres dispositions pertinentes de la directive 1999/5/CE. La déclaration de conformité peut être consultée à l'adresse suivante : http://www.nokia.com/phones/declaration_of_conformity/.

© 2010 Nokia. Tous droits réservés.

Nokia, Nokia Connecting People et Navi sont des marques ou des marques déposées de Nokia Corporation. Nokia tune est une marque sonore de Nokia Corporation. Les autres noms de produits et de sociétés mentionnés dans ce document peuvent être des marques ou des noms de marques de leurs propriétaires respectifs.

La reproduction, le transfert, la distribution ou le stockage d'une partie ou de la totalité du contenu de ce document, sous quelque forme que ce soit, sans l'autorisation écrite et préalable de Nokia sont interdits. Nokia applique une méthode de développement continu à ses produits. Par conséquent, Nokia se réserve le droit d'apporter des changements et des améliorations à tout produit décrit dans ce document, sans aucun préavis.



Inclut le logiciel de protocole de sécurité ou cryptographique RSA BSAFE de RSA Security.



Java est une marque commerciale de Sun Microsystems, Inc.

Ce produit est sous licence MPEG-4 Visual Patent Portfolio License (i) pour tout usage strictement personnel et non commercial en relation avec les informations codées conformément à la norme vidéo MPEG-4 par un consommateur agissant pour un usage strictement personnel et en dehors de toute activité commerciale et (ii) pour un usage en relation avec la norme vidéo MPEG-4 accordée par un fournisseur de vidéo autorisé. Aucune licence expresse ou tacite n'est accordée pour un autre usage. Vous pouvez obtenir des informations complémentaires, notamment celles relatives aux usages promotionnels, internes et commerciaux auprès de MPEG LA, LLC. Consultez le site <http://www.mpegla.com>.

DANS LES LIMITES PRÉVUES PAR LA LOI EN VIGUEUR, NOKIA ET SES CONCÉDANTS DE LICENCE NE PEUVENT EN AUCUN CAS ÊTRE TENUS POUR RESPONSABLES DE TOUTE PERTE DE DONNÉES OU DE REVENU, AINSI QUE DE TOUT DOMMAGE IMMATÉRIEL OU INDIRECT.

LE CONTENU DE CE DOCUMENT EST FOURNI "EN L'ÉTAT". À L'EXCEPTION DU DROIT APPLICABLE, AUCUNE GARANTIE SOUS QUELQUE FORME QUE CE SOIT, EXPLICITE OU IMPLICITE, Y COMPRIS, MAIS SANS S'Y LIMITER, LES GARANTIES IMPLICITES D'APTITUDE À LA COMMERCIALISATION ET D'ADÉQUATION À UN USAGE PARTICULIER, N'EST ACCORDÉE QUANT À LA PRÉCISION, À LA FIABILITÉ OU AU CONTENU DU DOCUMENT. NOKIA SE RÉSERVE LE DROIT DE RÉVISER CE DOCUMENT OU DE LE RETIRER À N'IMPORTE QUEL MOMENT SANS PRÉAVIS.

La disponibilité des produits et des applications et des services pour ces produits peut varier en fonction des régions. Contactez votre revendeur Nokia le plus proche pour plus d'informations à ce sujet et pour connaître les langues disponibles. Ce produit peut comporter des éléments, une technologie ou un logiciel sujets à la réglementation en vigueur en matière d'exportation aux États-Unis et dans d'autres pays. Toute violation est strictement interdite. Les applications de fournisseurs tiers fournies avec votre appareil peuvent avoir été créées par des personnes ou des entités qui ne sont pas affiliées à Nokia et être la propriété de ces personnes ou entités. Nokia ne détient pas de droits d'auteur ou de droits de propriété intellectuelle pour les applications de fournisseurs tiers. En tant que tel, Nokia ne peut en aucun cas être tenu responsable de toute assistance aux utilisateurs finaux, du fonctionnement de ces applications, ni des informations présentées dans les applications ou les documents. Nokia ne fournit aucune garantie concernant les applications de fournisseurs tiers. EN UTILISANT LES APPLICATIONS VOUS RECONNAISSEZ QUE LES APPLICATIONS SONT FOURNIES EN L'ÉTAT SANS GARANTIE DE QUELQUE NATURE QUE CE SOIT, EXPRESSE OU IMPLICITE, DANS LES LIMITES PRÉVUES PAR LA LOI EN VIGUEUR. VOUS RECONNAISSEZ ÉGALEMENT QUE NOKIA ET SES AFFILIÉS NE FONT AUCUNE DÉCLARATION ET NE DONNENT AUCUNE GARANTIE EXPRESSE OU IMPLICITE, Y COMPRIS, MAIS SANS S'Y LIMITER, LES GARANTIES DE PROPRIÉTÉ, DE QUALITÉ MARCHANDE OU D'ADÉQUATION À UN USAGE PARTICULIER OU LES GARANTIES QUE L'APPLICATION NE VIOLERA PAS LES BREVETS, DROITS D'AUTEUR, MARQUES COMMERCIALES OU AUTRES DROITS D'UN TIERS.

NOTICE FCC

Votre appareil peut provoquer des interférences TV ou radioélectriques (par exemple, lors de l'utilisation d'un téléphone à proximité d'un équipement de réception). La FCC peut vous demander d'arrêter d'utiliser votre téléphone si ces interférences ne peuvent pas être éliminées. Si vous avez besoin d'aide, contactez votre prestataire de services local. Cet appareil est conforme à la partie 15 de la réglementation FCC. Toute opération est soumise aux deux conditions suivantes : (1) Cet appareil ne doit pas provoquer d'interférence nuisible et (2) cet appareil doit accepter toute interférence reçue, y compris les interférences pouvant

provoquer un fonctionnement inattendu. Les changements ou modifications non expressément approuvés par Nokia peuvent annuler le droit d'usage de l'utilisateur sur cet équipement.

/Édition 1.1 FR

Index

A

accessoires	30
activer/désactiver l'appareil	12
affichage	27
agenda	31
allumer/éteindre l'appareil	12
appareil photo	25
appels	16
appels abrégés	16

B

batterie	10
— chargement	12

C

carte mémoire	11
carte microSD	11
Carte SIM	10
Chat (messagerie instantanée)	21
clips vidéo	26
code de sécurité	7
Code PIN	7
codes d'accès	7
comptes	20
configuration	30
configuration e-mail	20
connexion du câble USB	14

D

date et heure	27
dictaphone	33
dragonne	16

E

écran d'accueil	13
écrire du texte	17
e-mail	20

G

Galerie	32
---------	----

I

images	26
Informations de support Nokia	9
Internet	33

J

jeux	32
journal	23

K

kit oreillette	15
----------------	----

L

lecteur multimédia	23
liste A faire	31

M

mail	20
menus	18
messages	20
messages audio	21
messages flash	21
messages vocaux	22
mettre l'appareil sous/hors tension	12
mises à jour	8
— applications	7
— logiciel de l'appareil	7, 8
mises à jour du logiciel	7, 8
mises à jour logicielles	8
mode image	25
modes	27
mode vidéo	25
mots de passe	7

N

navigateur	33
numéro du centre de messagerie	19

O

Ovi	34
-----	----

P

paramètres	27
— affichage	27

paramètres d'usine, restauration	31
paramètres des messages	22
paramètres du téléphone	30
pièces jointes	20

R

raccourcis	27
radio	24
restauration des paramètres	31
réveil	31

S

saisie de texte	17
saisie de texte intuitive	18
sauvegarde de données	28
SMS	19
sonneries	27
suppléments	32
support	9
synchronisation	28

T

témoin de puissance du signal	12
témoin du niveau de charge de la batterie	12
témoins d'état	12
torche	14
touches et composants	9

V

verrouillage des touches	13
Verrouillage du clavier	13