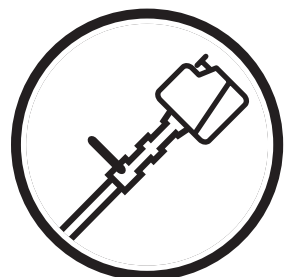


**Istruzioni per l'uso Manuel d'utilisation Manual de instrucciones**

**Kit impugnatura a J 335L<sub>x</sub>-series**

**Kit de poignée en J 335L<sub>x</sub>-series**

**Juego de mangos J 335L<sub>x</sub>-series**



**Italian French Spanish**

# SOMMAIRE

## Sommaire

### SOMMAIRE

Sommaire .....	9
Contrôler les points suivants avant la mise en marche:	9
<b>QUELS SONT LES COMPOSANTS?</b>	
Quels sont les composants? .....	10
<b>INSTRUCTIONS DE SÉCURITÉ</b>	
Équipement de coupe .....	11
Affûtage des lames et couteaux à herbe .....	11
Méthodes de travail .....	11
<b>MONTAGE</b>	
Montage de la poignée en J .....	13
Réglage du harnais .....	13
Montage de l'équipement de coupe .....	13
Montage du bouclier de protection .....	14
Montage du de la protection combinée, lames à herbe et couteaux à herbe .....	14
<b>DÉMARRAGE ET ARRÊT</b>	
Contrôles avant la mise en marche .....	15
<b>CARACTÉRISTIQUES TECHNIQUES</b>	
Caractéristiques techniques .....	15

## Contrôler les points suivants avant la mise en marche:

Lire attentivement et bien assimiler le manuel d'utilisation avant d'utiliser la machine.

Ces instructions sont un complément au manuel qui accompagne la machine. Pour les autres instructions, se reporter au manuel d'utilisation de la machine.

Husqvarna AB travaille continuellement au développement de ses produits et se réserve le droit d'en modifier, entre autres, la conception et l'aspect sans préavis.

Une exposition prolongée au bruit risque de causer des lésions auditives permanentes. Toujours utiliser des protecteurs d'oreille agréés.



**AVERTISSEMENT!** Ne jamais modifier sous aucun prétexte la machine sans l'autorisation du fabricant. N'utiliser que des accessoires et des pièces d'origine. Des modifications non-autorisées et l'emploi d'accessoires non-homologués peuvent provoquer des accidents graves et même mortels, à l'utilisateur ou d'autres personnes.



**AVERTISSEMENT!** Cet accessoire ne peut être utilisé que pour les coupebordures auxquels il est expressément destiné. Voir la section "Accessoires homologués" au chapitre Caractéristiques techniques dans le manuel d'utilisation de la machine.



**AVERTISSEMENT!** Lors du montage de la poignée en J, utiliser uniquement des lames/couteaux à herbe ou une tête de désherbage/des couteaux en plastique. Ne jamais utiliser la lame d'éclaircissage avec la poignée en J.

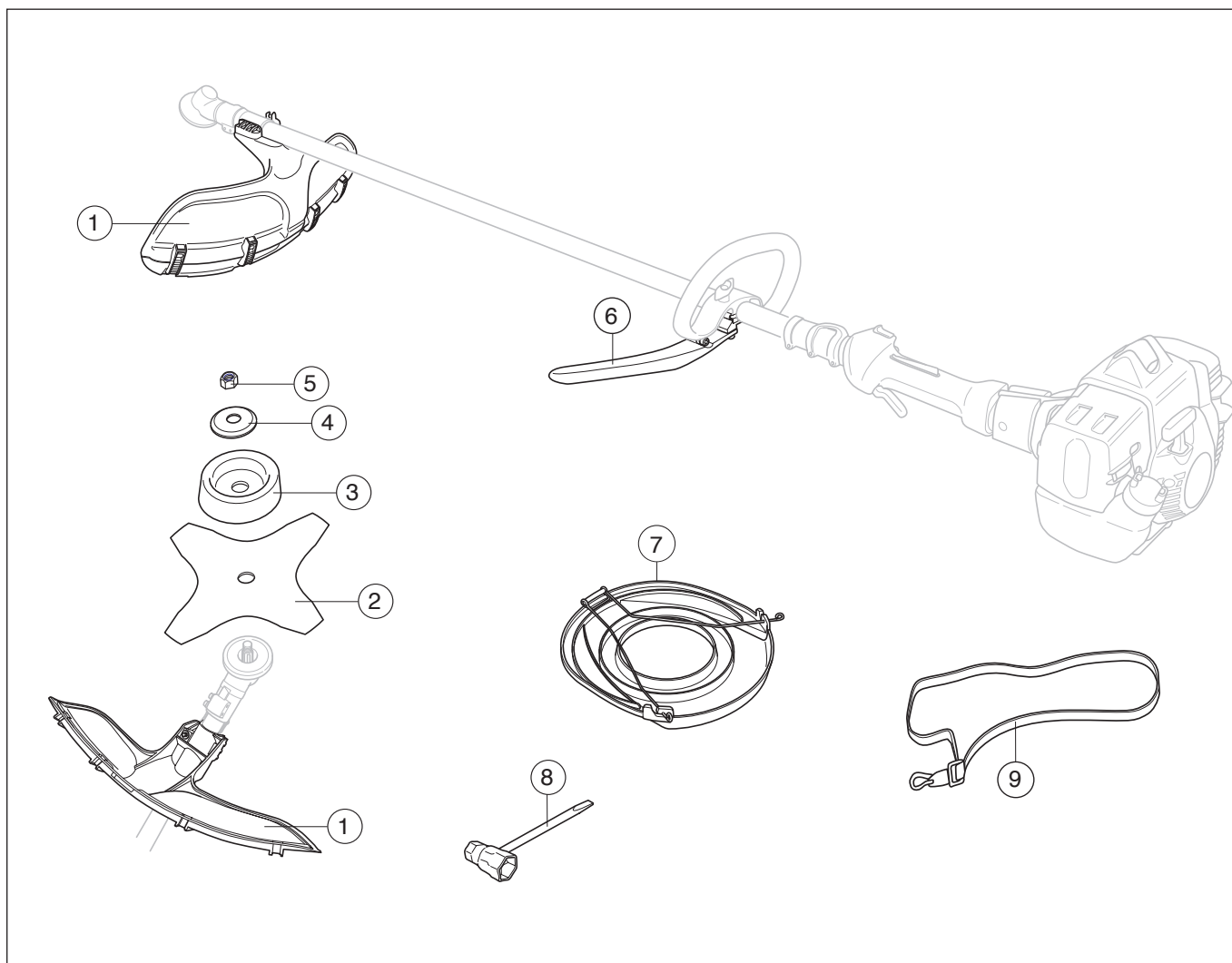
**IMPORTANT!** Lorsque la machine est équipée d'un disque à herbe, la protection du coupe-herbe doit être remplacée par la protection Combi fournie.

**IMPORTANT!** Utiliser toujours des bottes avec semelle antidérapante et coquille en acier si la machine est équipée d'une lame à herbe.

## Le kit de poignée en J comporte les pièces suivantes:

- 1 Poignée en J
- 3 vis M5x16
- 1 protection combi
- 1 harnais
- 1 lame de désherbage
- 1 bol de garde au sol
- 1 bride de support
- 1 écrou
- 1 clé pour l'écrou de lame
- 1 dispositif de protection pour le transport

## QUELS SONT LES COMPOSANTS?



### Quels sont les composants?

- |                       |  |
|-----------------------|--|
| 1 Protection Combi    | 6 Poignée en J                               |
| 2 Lame de désherbage  | 7 Dispositif de protection pour le transport |
| 3 Bol de garde au sol | 8 Clé pour l'écrou de lame                   |
| 4 Bride de support    | 9 Harnais                                    |
| 5 Écrou               |  |

# INSTRUCTIONS DE SÉCURITÉ

## Équipement de coupe

Cette section explique comment, grâce à l'utilisation du bon équipement de coupe et grâce à un entretien correct:

- Réduire le risque de rebond de la machine.
- Obtenir la meilleure coupe possible.
- Augmenter la durée de vie de l'équipement de coupe.

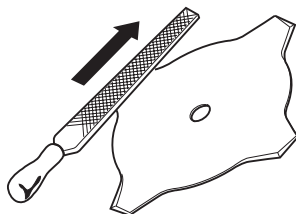
## Règles élémentaires



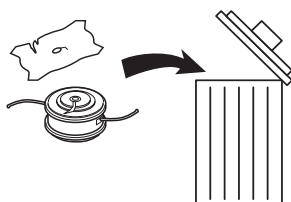
- 1 N'utiliser l'équipement de coupe qu'avec la protection recommandée! Voir le chapitre Caractéristiques techniques.



- 2 Conserver un avoyage correct! Suivre nos instructions et utiliser l'outil d'avoyage recommandé. Une lame dont l'avoyage est incorrect augmente le risque de blocage et de rebond.



- 3 Inspecter l'équipement de coupe afin de détecter d'éventuels dommages ou fissures. Toujours remplacer un équipement de coupe endommagé.



**AVERTISSEMENT!** Un équipement de coupe inadéquat ou une lame mal affûtée augmentent les risques de rebond.

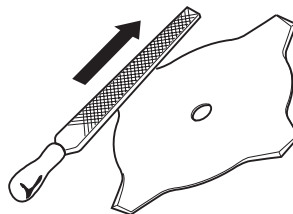


**AVERTISSEMENT!** Eviter d'utiliser la plage 12 h - 15 h de la lame. Du fait de la vitesse de rotation de la lame, c'est justement sur cette plage que l'éjection d'objets risque de se produire lorsque la lame est appliquée sur des troncs plus épais.

## Affûtage des lames et couteaux à herbe



- Voir les instructions d'affûtage sur l'emballage de l'équipement de coupe. Les lames et couteaux s'affûtent à l'aide d'une lime plate à taille simple.



- Limer les tranchants de manière égale afin de préserver l'équilibre.



**AVERTISSEMENT!** Toujours jeter une lame pliée, faussée, fissurée, cassée ou abîmée de toute autre façon. Ne jamais essayer de redresser une lame faussée pour l'utiliser de nouveau. Utiliser uniquement des lames d'origine du modèle recommandé.

## Méthodes de travail

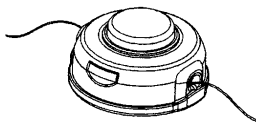
- Toujours faire tourner le moteur à plein régime lors du débroussaillage et du désherbage.
- Ramener le moteur au régime de ralenti après chaque étape de travail. Laisser le moteur tourner à pleins gaz sans lui faire subir de charge (c'est-à-dire sans la résistance que rencontre le moteur, via l'équipement de coupe, en utilisant la machine) peut endommager sérieusement le moteur.

## Terminologie

- Le débroussaillage désigne la coupe de l'herbe haute et épaisse. On utilise pour cela aussi bien des lames à herbe que des couteaux à herbe.



- Le désherbage désigne la coupe de l'herbe au bord des allées et autour des arbres. On utilise pour cela des têtes de désherbage et des couteaux en plastique.



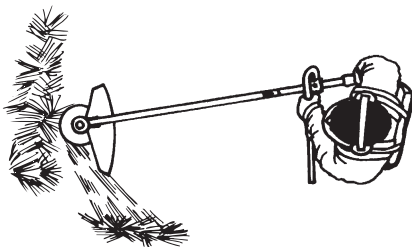
**AVERTISSEMENT!** Il arrive que des branches ou de l'herbe se coincent entre la protection et l'équipement de coupe. Toujours arrêter le moteur avant de procéder au nettoyage.

# INSTRUCTIONS DE SÉCURITÉ

## Débroussaillage avec une lame à herbe



- Ne pas utiliser les lames et les couteaux à herbe pour les tiges ligneuses.
- La lame à herbe s'utilise pour tous les types d'herbe haute ou épaisse.
- Faucher l'herbe d'un mouvement de balancier latéral, le mouvement de droite à gauche constituant la fauche et le mouvement de gauche le retour. Faire travailler la lame du côté gauche (secteur 8h à 12 h).



- Si on penche légèrement la lame vers la gauche pendant le débroussaillage, l'herbe coupée est disposée en bandes, ce qui facilite le ramassage, par exemple lors du ratissage.
- Essayer d'adopter un rythme de travail régulier. Prendre une position stable, les pieds écartés. Faire un pas en avant après le mouvement de retour et reprendre la même position stable.
- Laisser le bol de garde au sol. Son rôle est de protéger la lame contre tout contact avec le sol.
- Respecter les règles suivantes afin d'éviter que les matériaux ne s'enroulent autour de la lame:
  - 1 Toujours travailler en faisant tourner le moteur à plein régime.
  - 2 Éviter de toucher le matériel végétal coupé au cours du mouvement de retour.
- Arrêter le moteur, ouvrir le harnais et poser la machine par terre avant de rassembler le matériel végétal coupé.



**AVERTISSEMENT!** Ni l'utilisateur de la machine, ni qui que ce soit ne doit essayer de retirer le matériel végétal coupé tant que le moteur ou l'équipement de coupe tourne, sous peine de blessures graves.

**Arrêter le moteur et l'équipement de coupe avant de retirer le matériel végétal qui s'est enroulé autour de l'axe de la lame, sous peine de blessures.**



**AVERTISSEMENT!** Attention aux objets projetés. Toujours utiliser des protections homologuées pour les yeux. Ne jamais se pencher au-dessus de la protection de l'équipement de coupe. Des cailloux, débris, etc. peuvent être projetés dans les yeux et causer des blessures très graves, voire la cécité.

**Maintenir à distance toutes les personnes non concernées par le travail. Les enfants, les animaux, les spectateurs et les collègues de travail devront se trouver en dehors de la zone de sécurité, soit à au moins 15 mètres. Arrêter immédiatement la machine si une personne s'approche.**

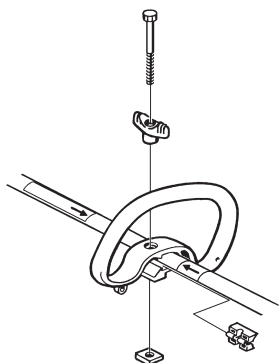
# MONTAGE

## Montage de la poignée en J



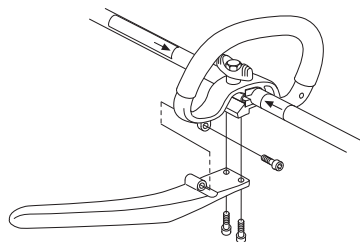
**AVERTISSEMENT!** Lors du montage de la poignée en J, utiliser uniquement des lames/ couteaux à herbe ou une tête de désherbage/des couteaux en plastique. Ne jamais utiliser la lame d'éclaircissage avec la poignée en J.

- Placer la poignée anneau sur le tube de transmission. Noter que la poignée anneau doit être montée entre les flèches indicatrices situées sur le tube de transmission.

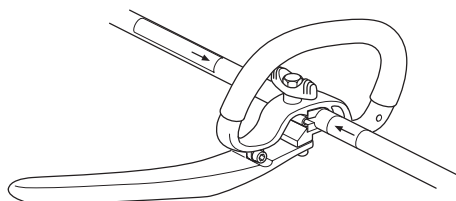


Introduire la rondelle dans la rainure de la poignée en boucle.

- Monter l'écrou, la manette et la vis. Ne pas serrer trop fort.
- La poignée en J doit être montée dans la poignée anneau à l'aide de trois vis comme indiqué sur la figure.



- Effectuer un réglage de précision afin de tenir le coupe-herbe dans une position de travail confortable. Serrer la vis/la manette.



## Réglage du harnais

Enfiler le harnais et suspendre la machine dans le crochet de suspension. Effectuer un réglage de précision de sorte à obtenir une position de travail confortable lorsque la machine est suspendue dans le harnais.

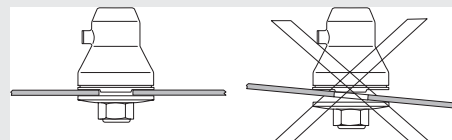


## Montage de l'équipement de coupe



**AVERTISSEMENT!**

Lors du montage de l'équipement de coupe, il est de la plus grande importance que la commande du bras d'entraînement/de la bride de renfort soit positionnée correctement dans l'ouverture centrale de l'équipement de coupe. Un équipement de coupe mal monté peut causer des blessures personnelles très graves, voire mortelles.



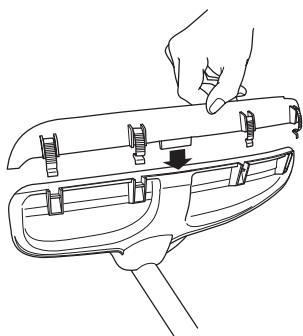
**AVERTISSEMENT!** Un équipement de coupe ne peut en aucun cas être utilisé si une protection homologuée n'a pas été préalablement montée. Voir le chapitre Caractéristiques techniques. La mise en place d'une protection erronée ou défectueuse peut provoquer des blessures graves.

# MONTAGE

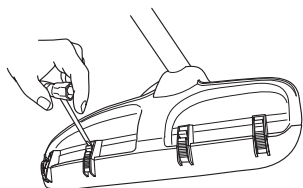
## Montage du bouclier de protection

**REMARQUE!** Le bouclier de protection doit toujours être en place lors d'utilisation de la tête de désherbage/des couteaux en plastique et de la protection combinée. Lorsque une lame à herbe et la protection combinée sont utilisées, le bouclier de protection doit toujours être déposé.

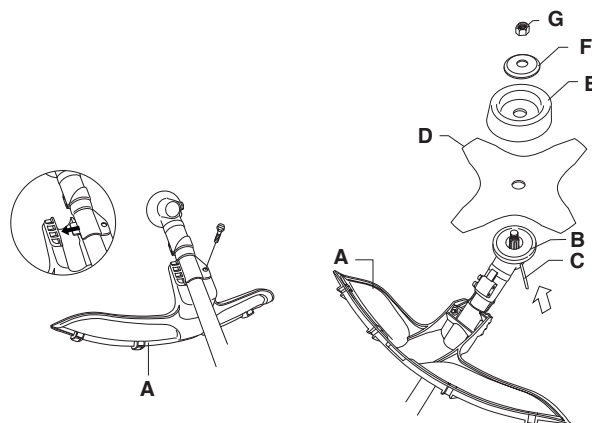
Insérer la rainure de guidage du bouclier de protection dans la gorge de la protection combinée. Accrocher ensuite le bouclier à la protection combinée à l'aide des quatre fixations rapides.



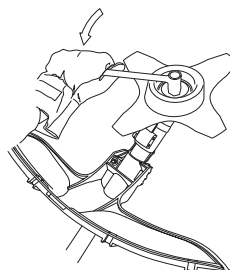
La dépose du bouclier de protection s'effectue le plus simplement à l'aide de la clé à bougie, voir la figure.



## Montage de la protection combinée, lames à herbe et couteaux à herbe



- La protection s'accroche à la fixation du tube de transmission et maintenue en place par une vis.  
**REMARQUE!** Veiller à ce que le bouclier de protection soit démonté.  
Utiliser le protège-lame recommandé. Voir le chapitre Caractéristiques techniques.
- Monter un toc d'entraînement (B) sur l'axe sortant.
- Faire tourner l'axe de la lame jusqu'à ce que l'un des trous du toc d'entraînement coïncide avec le trou correspondant du carter.
- Insérer la goupille d'arrêt (C) dans le trou afin de bloquer l'axe.
- Placer la lame (D), le bol de garde au sol (E) et la bride de support (F) sur l'axe sortant.
- Monter l'écrou (G). Serrer l'écrou au couple de serrage de 35-50 Nm (3,5-5 kpm). Utiliser la clé à douille du jeu d'outils. Tenir le manche de la clé le plus près possible du protège-lame. Serrer l'écrou en tournant la clé dans le sens de rotation (NB! filetage à gauche).



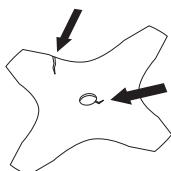
# DÉMARRAGE ET ARRÊT

## Contrôles avant la mise en marche

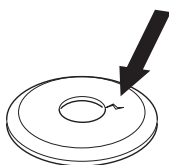


Pour plus de sécurité, suivre les recommandations suivantes!

- Contrôler la lame afin de détecter d'éventuelles fissures au niveau des dents et du trou central. Les raisons les plus fréquentes de la présence de fissures sont la formation de coins pointus lors de l'affûtage et l'utilisation d'une lame aux dents émoussées. Si des fissures sont constatées, mettre la lame au rebut.



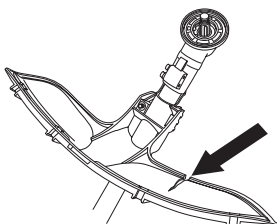
- S'assurer que la bride de support ne présente pas de fissures par suite d'usure ou de serrage trop fort. En cas de fissures, mettre la bride de support au rebut.



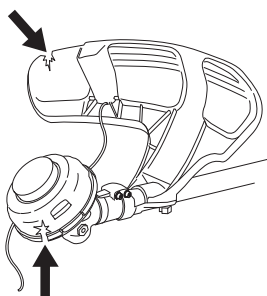
- S'assurer que le contre-écrou n'a pas perdu son pouvoir bloquant. Le contre écrou doit résister à au moins 1,5 Nm. Le couple de serrage du contre-écrou doit être de 35-50 Nm.



- Contrôler le protège-lame afin de détecter d'éventuels dommages ou fissures. Remplacer le protège-lame s'il a subi des dommages ou s'il présente des fissures.



- Contrôler la tête de désherbage et le carter de protection afin de détecter d'éventuels dommages ou fissures. Remplacer la tête de désherbage ou le carter de protection si l'un ou l'autre a subi des dommages ou présente des fissures.



- Ne jamais utiliser la machine sans protection ou avec une protection défectueuse.
- Tous les carters doivent être correctement montés et sans défaut avant le démarrage de la machine.

## Caractéristiques techniques

Accessoires homologués		
Filet axe de lame M10		
Trou central des lames/couteaux Ø 25,4 mm		
Terminologie	Type	Protection pour équipement de coupe, réf.
Lame/couteau à herbe	Grass 255-4 (Ø 255 4 dents)	537 33 16-03
	Multi 255-3 (Ø 255 3 dents)	537 33 16-03
	Multi 275-4 (Ø 275 4 dents)	537 33 16-03
	Multi 300-3 (Ø 300 3 dents)	537 33 16-03
Couteaux en plastique	Tricut Ø 300 mm	537 33 16-03 / 537 34 94-03
Tête de désherbage	T35	537 33 16-03 / 537 34 94-03
	S35	537 33 16-03 / 537 34 94-03
	T45	537 33 16-03 / 537 34 94-03
Bol de garde au sol	Fixe	





1150211-30



2006-03-14