

 **FUJIFILM**


xD-Picture Card™


SUPER
CCD

digital
Tools for the imagination.

DIGITAL CAMERA

FinePix S7000



Préparatifs

Utilisation de
l'appareil photo

Photographie
avancée

Réglages

L'installation
du logiciel

Visualisation
des images

MODE D'EMPLOI

Cette brochure a été préparée afin de vous expliquer comment utiliser correctement votre appareil photo numérique FUJIFILM FinePix S7000.

Veuillez lire attentivement les instructions d'utilisation.




Exif Print

BL00304-300 (3)



Avertissement

Pour les utilisateurs au Canada

ATTENTION

Cet appareil numérique de la classe B est conforme à la norme NMB-003 du Canada.

Veillez lire les Notes pour la sécurité (⇒ P. 118) et vous assurer de bien les assimiler avant d'utiliser l'appareil.

IMPORTANT

Veillez lire cette page avant d'utiliser le logiciel

AVERTISSEMENT

AVANT DE DÉBALLER LE CD-ROM FOURNI PAR FUJI PHOTO FILM CO., LTD., VEUILLEZ LIRE ATTENTIVEMENT CE CONTRAT DE LICENCE D'UTILISATEUR, SEULEMENT DANS LA CONDITION OÙ VOUS ACCEPTEZ PLEINEMENT CE CONTRAT, VOUS POURREZ ALORS UTILISER LE LOGICIEL ENREGISTRÉ SUR CE CD-ROM PAR OUVERTURE DE SON EMBALLAGE. VOUS ACCEPTEZ CE CONTRAT ET VOUS ENGAGEZ À LE RESPECTER.

Contrat de Licence d'Utilisateur

Ce Contrat de Licence d'Utilisateur ("Contrat") est un accord entre Fuji Photo Film Co., Ltd. ("FUJIFILM") et vous-même, qui définit les termes et conditions de la cession qui vous est accordée pour l'utilisation du logiciel fourni par FUJIFILM. Le CD-ROM contient le logiciel d'une tierce personne. Dans le cas où un contrat séparé est fourni par la tierce personne pour son logiciel, les provisions prévues dans ce contrat séparé entrent en application pour l'utilisation du logiciel de la tierce personne, et ces provisions prévalent sur celles prévues dans ce Contrat.

1. Définitions.

- "Media" signifie le CD-ROM intitulé "Software for FinePix SX" qui vous est fourni avec ce Contrat.
- "Logiciel" signifie le logiciel qui est enregistré sur le Media.
- "Documentation" signifie les manuels de fonctionnement du Logiciel ainsi que les autres documents écrits qui lui sont reliés et qui vous sont fournis en même temps que le Media.
- "Produit" signifie Media (y compris Logiciel) ainsi que la Documentation.

2. Utilisation du Logiciel.

- FUJIFILM vous accorde une cession non transférable et non exclusive :
- pour installer une copie du Logiciel sur un ordinateur et sous forme d'exécution en machine binaire ;
 - pour utiliser le Logiciel sur l'ordinateur sur lequel le Logiciel a été installé ; et
 - pour réaliser une copie de secours du Logiciel.

3. Restrictions.

- Vous ne pouvez en aucun cas distribuer, prêter, louer ou encore transférer tout ou une partie du Logiciel, du Media ou de la Documentation à un tiers sans l'accord préalable écrit de FUJIFILM. Vous ne pouvez en aucun cas non plus céder, assigner ou encore transférer tout ou une partie des droits qui vous sont accordés par FUJIFILM sous ce Contrat sans accord écrit préalable de FUJIFILM.
- Sauf dans les seuls cas expressément définis par FUJIFILM ci-dessous, vous ne pouvez en aucun cas copier ou reproduire en partie ou en totalité le Logiciel ou la Documentation.
- Vous ne pouvez en aucun cas modifier, adapter ou traduire le Logiciel ou la Documentation. Vous ne pouvez en aucun cas altérer ou retirer le copyright et toute autre notice de propriété notées qui apparaît sur le Logiciel ou dans la Documentation.
- Vous ne pouvez en aucun cas réaliser vous-même ou demander à un tiers de réaliser une re composition, une dé compilation, ou un désassemblage du Logiciel.

4. Propriété.

Tous les droits d'auteur et autres droits de propriété du Logiciel et de la Documentation sont possédés et conservés par FUJIFILM ou ses fournisseurs tiers tels qu'indiqués sur le Logiciel ou dans la Documentation. Aucun des termes contenus dans ce texte ne laisse entendre, expressément ou implicitement, le transfert ou l'accord d'un quelconque droit, permis, ou titre autres que ceux qui vous sont explicitement accordés par ce Contrat.

5. Limites de Garantie.

FUJIFILM vous garantit que le Media ne contient aucun défaut de matériel ou de main-d'œuvre dans des conditions normales d'utilisation pour quatre-vingt-dix (90) jours à partir de la date où vous avez reçu le Media. Au cas où le Media ne remplirait pas les conditions de garantie spécifiées, FUJIFILM remplacera le Media défectueux par un Media ne contenant pas de défaut. L'entière responsabilité de FUJIFILM ainsi que votre seul et exclusif recours concernant tout défaut dans le Media se limitent expressément au remplacement par FUJIFILM du Media tel qu'indiqué ici.

6. DÉNI DE RESPONSABILITÉ.

Sauf pour les cas prévus à la section 5 de ce document, FUJIFILM fournit le produit "en l'état" et sans aucune garanties de quelque sorte, qu'elles soient exprimées ou sous entendues. FUJIFILM n'offre aucune garantie, exprimée, sous entendue ou statutaire, en quelconque matière que ce soit, y compris, mais non limité à, non-respect de droit d'auteur quel qu'il soit, patente, secret commercial, ou tout autre droit de propriété de tout tiers parti, commercialisation, ou adaptabilité pour un quelconque but particulier.

7. LIMITE DE RESPONSABILITÉ.

En aucun cas FUJIFILM ne saurait être tenu pour responsable pour des dommages quelconques, généraux, spéciaux, directs, indirects, consécutifs, accidentels, ou autres dommages, ou encore des dommages (y compris dommages pour perte de profits ou pertes de revenus) occasionnés par l'utilisation de ou l'incapacité d'utilisation du produit même si FUJIFILM a eu connaissance de la possibilité de tels dommages.

8. Non exportation.

Vous reconnaissez que ni le Logiciel ni une partie de ce dernier, ne sera transféré ou exporté dans un pays quelconque, ou ne sera utilisé en aucune façon en violation des lois de contrôle d'exportation et de la réglementation auxquelles le Logiciel est soumis.

9. Fin du contrat.

En cas d'infraction d'un quelconque terme et d'une quelconque condition ci décrites, FUJIFILM pourra terminer immédiatement ce Contrat avec vous sans avertissement préalable.

10. Terme.

Ce Contrat est effectif jusqu'à ce que vous cessiez d'utiliser le Logiciel, à moins qu'il ne soit préalablement interrompu en accord avec la Section 9 ci décrite.

11. Obligation lors de la terminaison.

Lors de la terminaison ou de l'expiration de ce Contrat, vous devrez, sous votre responsabilité et à vos propres frais, effacer ou détruire immédiatement tout le Logiciel (y compris ses copies), le Media ainsi que la Documentation.

12. Loi en vigueur.

Ce Contrat est gouverné par et en accord avec les lois en vigueur au Japon.

Déclaration de conformité de la CEE

Nous

Nom: Fuji Photo Film (Europe) G.m.b.H.

Adresse: Heesenstrasse 31
40549 Dusseldorf, Allemagne

déclarons que ce produit

Nom du produit: FUJIFILM DIGITAL CAMERA (Appareil Photo Numérique) FinePix S7000

Nom du fabricant: Fuji Photo Film Co., Ltd.

Adresse du fabricant: 26-30, Nishiazabu 2-chome, Minato-ku,
Tokyo 106-8620, Japan

est conforme aux normes suivantes

Sécurité: EN60065

EMC: EN55022: 1998 Classe B

EN55024: 1998

EN61000-3-2: 1995 + A1:1998 + A2:1998

selon les dispositions de la directive de la CEE (89/336/EEC, 92/31/EEC et 93/68/EEC) et de la directive Basse tension (73/23/EEC).



Dusseldorf, Allemagne

1er septembre 2003

Lieu

Date

Signature/Directeur général



Bij dit produkt zijn batterijen geleverd. Wanneer deze leeg zijn, moet u ze niet weggooien maar inleveren als KCA

Table des matières

Avertissement	2	Nomenclature	8
IMPORTANT	2	Prises d'images avec le moniteur	9
Déclaration de conformité de la CEE	3	■ Mode de photographie	9
Préface	6	■ Mode de lecture	9
Accessoires	7		

1 Préparatifs

MISE EN PLACE DU BOUCHON D'OBJECTIF ET DE LA DRAGONNE DE L'APPAREIL PHOTO	10
CHARGEMENT DE LA BATTERIE	12
MISE EN PLACE DU MEDIA	14
VERIFICATION DE LA CHARGE RESTANTE DES PILES	15
MISE SOUS ET HORS TENSION / REGLAGE DE LA DATE ET DE L'HEURE	16
CORRECTION DE LA DATE ET L'HEURE / CHANGEMENT DE L'ORDRE DE LA DATE	17
SELECTION DE LA LANGUE	18

2 Utilisation de l'appareil photo

GUIDE DE FONCTIONNEMENT DE BASE	19
Réglage de luminosité/volume	22

MODE DE PHOTOGRAPHIE

PRISE DE VUES (MODE AUTO)	23
AFFICHAGE DU TEMOIN DE L'INDICATEUR	26
NOMBRE DE VUES DISPONIBLES	26
UTILISATION DU VERROUILLAGE AF/AE	27
UTILISATION DU ZOOM (ZOOM OPTIQUE / ZOOM NUMERIQUE)	28
FONCTION DE CADRAGE	28

MODE DE LECTURE

POUR REGARDER LES IMAGES (LECTURE)	29
Lecture d'une seule vue / Avance rapide parmi les images / Lecture de vues multiples	29
Lecture d'une seule vue / Zoom de lecture / Déplacement / Recroquer	30
POUR EFFACER DES IMAGES (EFFACEMENT DES VUES)	31

3 Photographie avancée

PHOTOGRAPHIE / CINEMA

MODE PHOTO PHOTOGRAPHIE / CINEMA

REGLAGE DU MODE QUALITE (NOMBRE DE PIXELS ENREGISTRES)	32
Réglages de qualité en mode de photographie	32
Réglages de qualité en mode cinéma	32

PHOTOGRAPHIE

MODE PHOTO PHOTOGRAPHIE

SENSIBILITE	33
Photographie haute sensibilité (ISO 800)	34
FinePix COULEUR	35

FONCTIONS DE PHOTOGRAPHIE

MISE AU POINT (DISTANCE)	36
EXPOSITION (VITESSE D'OBTURATION ET OUVERTURE)	37
PRISE DE VUES – SELECTION DES REGLAGES DE L'APPAREIL PHOTO	38
■ Liste des fonctions disponibles dans chaque mode	39
■ Liste des options de menus disponibles dans chaque mode	39

AUTO AUTO	40
-----------	----

POSITION DE SCENES	40
--------------------	----

Portrait	40
Paysage	40
Sports	40
Nocturne	40

PROGRAMME AUTO	41
----------------	----

PRIORITE VITESSE	42
------------------	----

PRIORITE OUVERTURE	43
--------------------	----

MANUEL	44
--------	----

PHOTOGRAPHIE AU FLASH	45
-----------------------	----

Mode flash auto	46
-----------------	----

Réduction des yeux rouges	46
---------------------------	----

Flash forcé	47
-------------	----

Synchronisation lente	47
-----------------------	----

Réduction des yeux rouges + Synchronisation lente	47
---	----

Pour augmenter la luminosité de l'écran	47
---	----

MISE AU POINT MANUELLE	48
------------------------	----

AF CONTINU	49
------------	----

PRISES DE VUES EN CONTINU	50
---------------------------	----

Prises de vues en continu 5 premières images	51
Auto bracketing	51
Prises de vues en continu 5 dernières images	51

Prises de vues en continu longue durée	52
COMPENSATION D'EXPOSITION	54
UTILISATION DU VERROUILLAGE AE	55
PHOTOGRAPHIE MACRO	56
INFORMATION SUR LA PHOTOGRAPHIE	57

MENU DE PHOTOGRAPHIE

OPERATION DU MENU PHOTOGRAPHIE (Important. Lisez SVP.)	58
MENU DE PHOTOGRAPHIE	59
PHOTOGRAPHIE AVEC RETARDATEUR	59
BALANCE DES BLANCS	60
MODE AF	61
MULTI	61
CENTRE	62
AF ZONE	62
PHOTOMETRIE	63
BRACKETING	63
DETAIL	64
EXPOSITIONS MULTIPLES	64
FLASH (REGLAGE DE LA LUMINOSITE DU FLASH)	65
UTILISATION D'UN FLASH EXTERNE	65

CINEMA

MODE CINEMA

TOURNAGE DE CINEMA	67
--------------------	----

MODE DE LECTURE

LECTURE CINEMA	69
----------------	----

LECTURE

MENU DE LECTURE – FONCTIONS

INFORMATION SUR LA LECTURE	70
----------------------------	----

MENU DE LECTURE

EFFACER UNE VUE / TOUTES LES VUES	71
PROTECTION DES IMAGES: IMAGE / REGLER TOUT / ANNULER TOUT	73
VISUALISATION AUTO (LECTURE AUTOMATIQUE)	75
ENREGISTREMENT DE MEMOS AUDIO	76
LECTURE DES MEMO AUDIO	78

MODE PHOTO LECTURE

COMMENT SPECIFIER LES OPTIONS DE TIRAGE (DPOF)	79
REGLAGE DE VUE DPOF	80
DPOF RAZ	82

4 Réglages

PARAMETRAGE	83
Options du menu PARAMETRAGE	83
UTILISATION DE L'ECRAN PARAMETRAGE	83
IMAGE (AFFICHAGE D'IMAGES PHOTOGRAPHIEES)	84
Zoom d'aperçu préalable / Affichage d'information pour les images photographiées /	
Prévisualisation de la prise de vues en continu (vérification de l'image)	85
REGLAGE VEILLE (réglage de faible puissance)	86
FORMATAGE (initialisation du média)	86
UTILISATION CONVERTISSEUR	87
NUMERO IMAGE (mémorisation du numéro de vue)	88
CCD-RAW	88

5 L'installation du logiciel

5.1 LES COMPOSANTS DU LOGICIEL	89
5.2 INSTALLATION SUR UN ORDINATEUR Windows	90
5.3 INSTALLATION SUR UN Mac OS 9.0 À 9.2	92
5.4 INSTALLATION SUR UN Mac OS X	95

6 Visualisation des images

6.1 BRANCHEMENT DE L'APPAREIL PHOTO	98
6.2 UTILISATION DE FinePixViewer	103

Options pour extension du système	105	Procédure de décharge des batteries Ni-MH rechargeables	109
Guide des accessoires	106	Notes sur l'utilisation d'un média (carte xD-Picture Card™ et Microdrive)	110
Remarques sur l'utilisation correcte de l'appareil	107	Ecrans d'avertissements	111
Notes sur l'alimentation	107	Guide de dépannage	113
Batteries utilisables	107	Fiche technique	115
Notes sur les Batteries	107	Explication des termes	117
Remarques sur l'utilisation correcte des batteries	108	Notes pour la sécurité	118
Ni-MH de format AA	108		
Adaptateur secteur	108		

Préface

■ Essai préalable avant la photographie

Lorsque vous voulez prendre des photographies particulièrement importantes (lors d'un mariage ou pendant un voyage à l'étranger, par exemple), faites toujours une photographie d'essai au préalable et regardez l'image pour vous assurer que l'appareil fonctionne normalement.

● Fuji Photo Film Co., Ltd., n'accepte aucune responsabilité pour les pertes fortuites (telles que les coûts de photographies ou les pertes de revenus pouvant découler des dites photographies) subies en résultat d'un défaut quelconque de ce produit.

■ Notes sur les droits à la propriété

Les images enregistrées sur cet appareil photo numérique ne peuvent pas être utilisées d'une manière allant à l'encontre de la Loi sur les droits de propriété, sans l'autorisation préalable du propriétaire, à moins qu'elles ne soient réservées qu'à un usage personnel. Notez également que certaines restrictions s'appliquent aux photos des activités sur scène, des divertissements et des expositions, même dans une intention d'utilisation personnelle. Les utilisateurs sont aussi priés de noter que le transfert des cartes mémoire (carte **xD-Picture Card** ou Microdrive) contenant des images ou des données protégées par la loi des droits de propriété n'est autorisé que dans la limite des restrictions imposées par lesdites lois.

■ Cristaux liquides

Quand le moniteur LCD d'affichage est endommagé, faites particulièrement attention aux cristaux liquides du moniteur. Si l'une de ces situations se produisait, adoptez l'action d'urgence indiquée.

- Si les cristaux liquides touchent votre peau :
Essuyez votre peau et lavez-la complètement à grande eau avec du savon.
- Si des cristaux liquides pénètrent dans vos yeux :
Rincez l'œil affecté avec de l'eau claire pendant 15 minutes au moins et consultez un médecin.
- Si vous avalez des cristaux liquides :
Rincez-vous complètement la bouche avec de l'eau. Buvez de grands verres d'eau et faites-vous vomir, puis consultez un médecin.

■ Remarques sur les interférences électriques

Si l'appareil photo est utilisé dans un hôpital ou un avion, notez qu'il peut provoquer des interférences avec certains équipements de l'hôpital ou de l'avion. Pour les détails, vérifiez la réglementation en vigueur dans l'enceinte concernée.

■ Manipulation de votre appareil

Cet appareil renferme des pièces électroniques de précision. Pour garantir le bon enregistrement des images, ne soumettez pas l'appareil à des impacts ou des chocs pendant l'enregistrement des images.

■ Informations sur les marques de fabrique

-  et la carte **xD-Picture Card™** sont des marques commerciales de Fuji Photo Film Co., Ltd.
- IBM PC/AT est une marque déposée de International Business Machine Corporation-Etats-Unis.
- Macintosh, Power Macintosh, iMac, PowerBook, iBook et Mac OS sont des marques commerciales de Apple Computer, Inc., enregistrées aux Etats-Unis et dans les autres pays.
- Adobe Acrobat® Reader® est une marque déposée d'Adobe Systems Incorporated aux Etats-Unis.
- Microsoft®, Windows® et le logo Windows sont des marques ou marques déposées par Microsoft Corporation aux Etats-Unis et/ou dans les autres pays.
Windows est un terme abrégé pour Microsoft Windows Operating System.
* Le logo "Designed for Microsoft® Windows® XP" ne concerne que l'appareil photo numérique et le pilote.
- Microdrive est une marque commerciale de International Business Machines Corporation des Etats-Unis.
- Les autres noms de sociétés ou de produits sont des marques de fabrique ou des marques déposées de leurs sociétés respectives.

■ Explication du système de télévision couleur

PAL: Phase Alternation by Line (Phase alternée à chaque ligne), un système de télévision couleur adopté principalement par les pays de l'Europe et la Chine.

NTSC: National Television System Committee, spécifications de télédiffusion couleur adoptées principalement par les E.-U., le Canada et le Japon.

■ Exif Print (Exif version 2.2)

Le format Exif Print est un nouveau format révisé pour appareils photo numérique, contenant une grande variété d'informations de tournage afin de procurer une impression optimale.

Accessoires

● Carte xD-Picture Card™ 16 Mo (1)

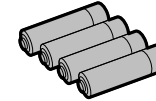
- Accessoires:
- Etui anti-statique (1)



- Bouchon d'objectif (1)
- Porte-bouchon d'objectif (1)



● Piles alcalines de format AA (4)



● Dragonne (1)



● Bouchon de protection (2)



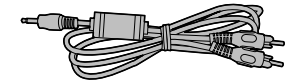
● Agrafe métallique de la dragonne (2)



● Outil de fixation de l'agrafe (1)



- Câble spécial A/V audio-visuel (1)
(Câble jack (dia. 2.5 mm) à fiche Cinch)



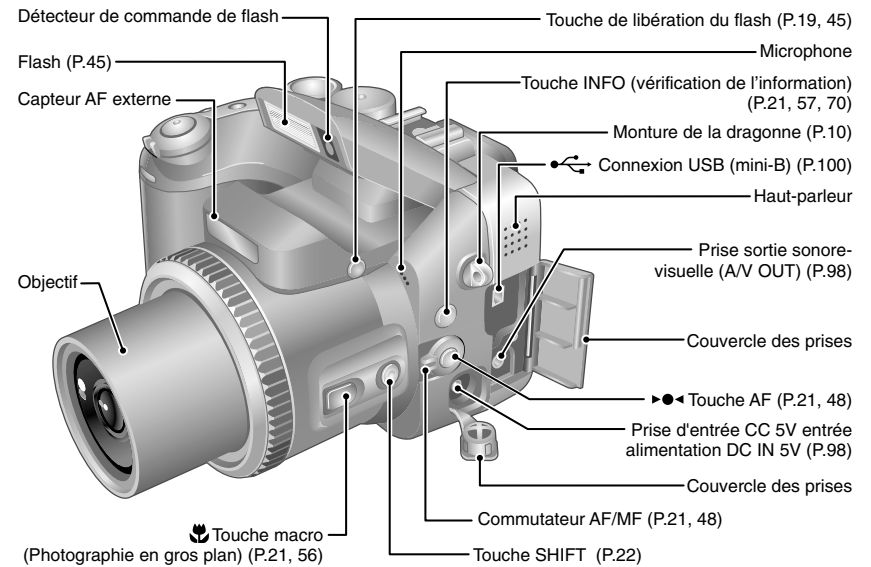
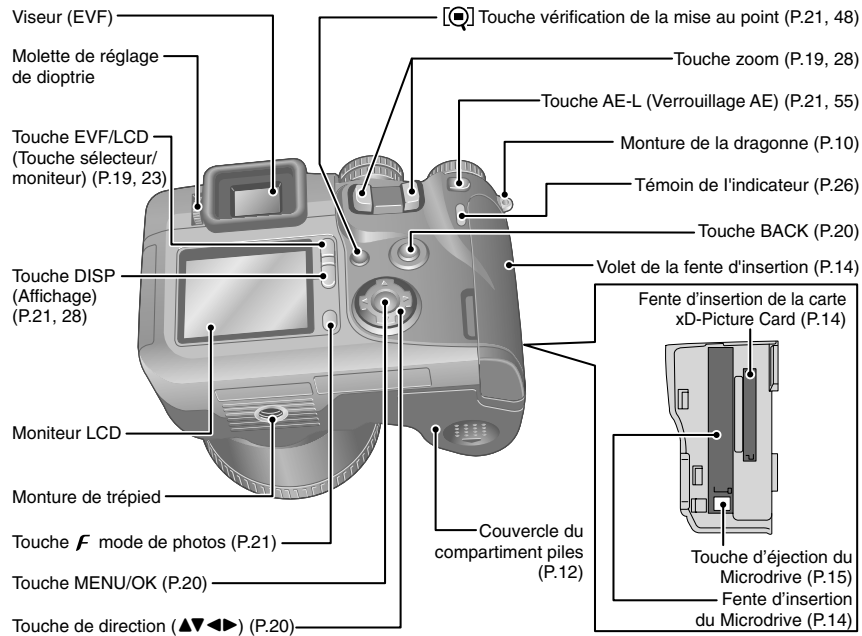
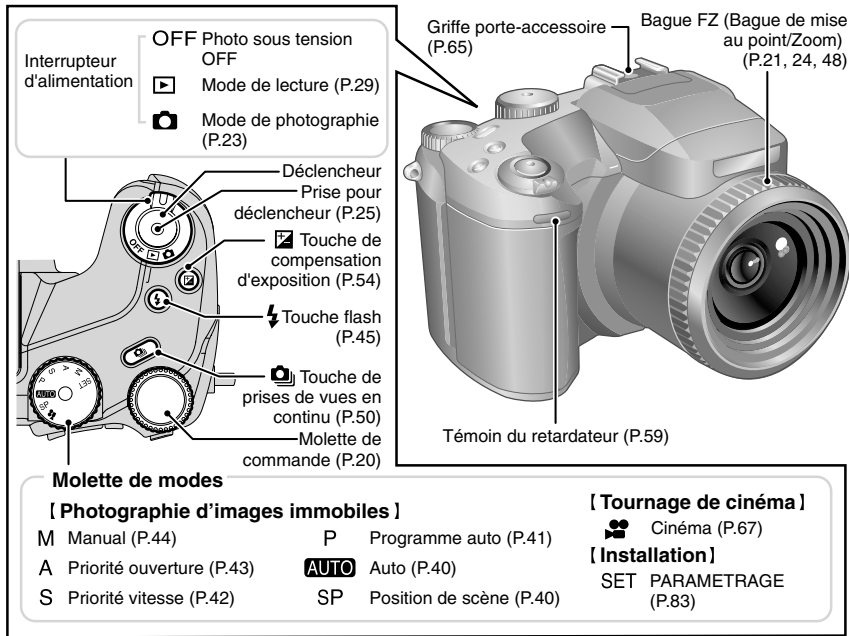
● Câble USB (mini-B) (1)



- CD-ROM (1)
Software for FinePix SX

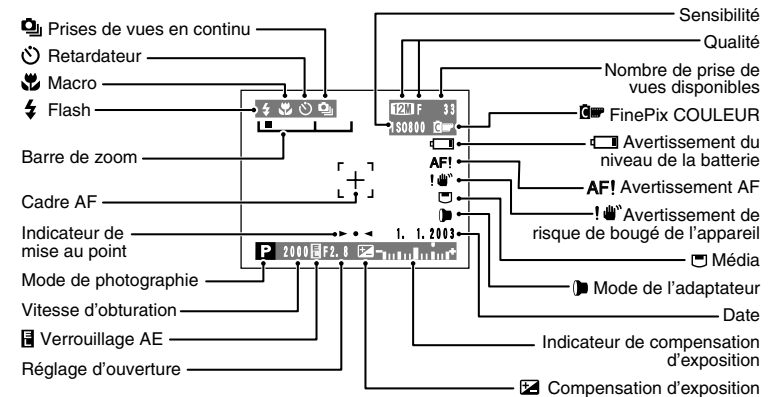


- Mode d'emploi (cette brochure) (1)

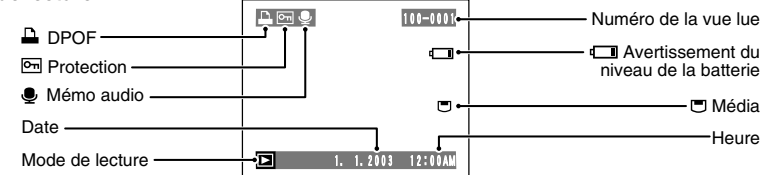


Prises d'images avec le moniteur

■ Mode de photographie

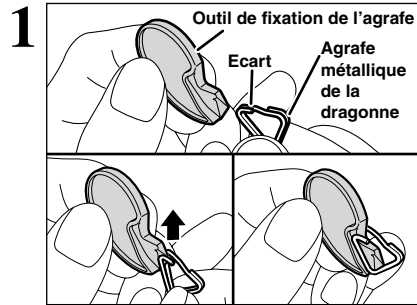


■ Mode de lecture



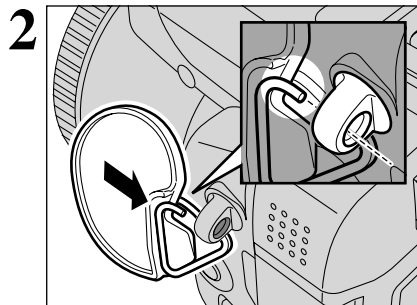
Lors de la fixation de la bandoulière sur l'appareil photo, fixez l'agrafe métallique de la bandoulière sur l'appareil photo avant de passer la bandoulière dans l'agrafe. Cette description vous explique comment mettre la bandoulière en place en utilisant l'outil de fixation de l'agrafe fourni pour faciliter la mise en place.

(Les numéros 1 à 8 font référence aux illustrations.)

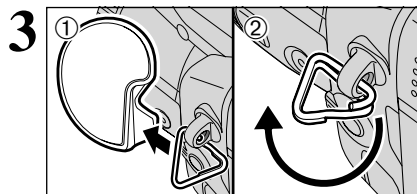


En vous assurant que l'agrafe métallique de la dragonne fait face au bon côté, faites coulisser complètement l'agrafe dans l'outil de fixation de l'agrafe et ouvrez l'écart dans l'agrafe de la dragonne.

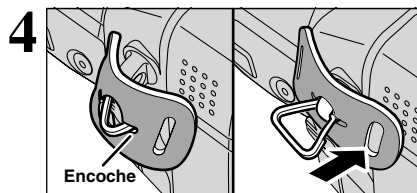
⚠ Conservez l'outil de fixation de l'agrafe dans un endroit sûr car vous en aurez également besoin pour retirer l'agrafe métallique de la dragonne de l'appareil photo.



Accrochez l'agrafe métallique ouverte par la monture de la dragonne sur l'appareil photo.

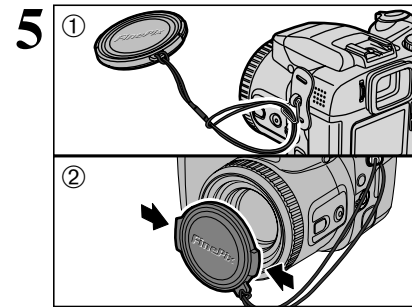


① Lorsque l'agrafe est bien accrochée par la monture de la dragonne, maintenez-la en place pour retirer l'outil de fixation de l'agrafe.
② Tournez l'agrafe métallique de la dragonne une fois jusqu'à ce qu'elle se ferme avec un déclic et qu'elle soit bien passée dans la monture de la dragonne.



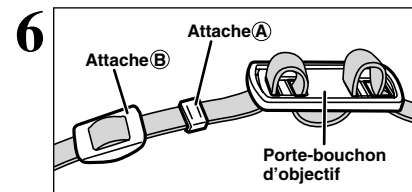
Placez le côté noir du couvercle en direction de l'appareil photo et fixez la dragonne en la passant par l'agrafe de la dragonne et en commençant par le côté avec des crans.

Répétez les étapes 1 à 4 pour fixer l'autre extrémité de la dragonne.

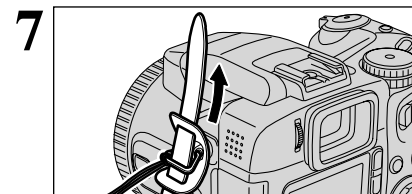


① Fixez le cordon du bouchon d'objectif en le passant dans l'agrafe métallique de la dragonne à proximité du couvercle des prises.
② Fixez le bouchon d'objectif en appuyant de chaque côté du bouchon.

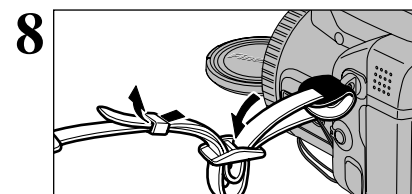
⚠ Fixez le cordon du bouchon d'objectif doit à l'appareil photo pour éviter de perdre le bouchon d'objectif.



Retirez les attaches A et B uniquement d'un seul côté de la dragonne. Passez ensuite la dragonne par le porte-bouchon d'objectif puis de nouveau dans les attaches A et B.

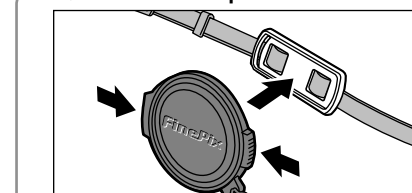


Passez la dragonne dans le bouchon de protection et l'agrafe métallique de la dragonne.



Passez la dragonne dans la boucle et l'anneau. Procédez de nouveau aux étapes 7 et 8 pour fixer l'autre extrémité de la dragonne.

◆ Utilisation du porte-bouchon d'objectif ◆



Pour ne pas risquer d'avoir le bouchon d'objectif apparaissant sur la prise de vue lorsque vous prenez une photo, fixez-le sur le porte-bouchon d'objectif.

CHARGEMENT DE LA BATTERIE

Batteries compatibles

- Piles alcalines de format AA (4) ou batteries Ni-MH de format AA (4) (vendues séparément).

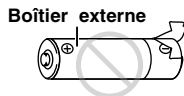
⚠ Utilisez des piles alcalines de format AA de même marque et de même catégorie que celles fournies avec l'appareil photo.

◆ Comment utiliser les piles ◆

- N'utilisez jamais les types de piles suivants, car ceci risque de provoquer des problèmes graves, comme des fuites de liquide ou une surchauffe des piles :

1. Piles ayant un boîtier externe fendu ou écaillé

2. Combinaisons de différents types de piles ou utilisation de piles neuves et usagées ensemble



- N'utilisez pas de batteries au manganèse ou Ni-Cd.

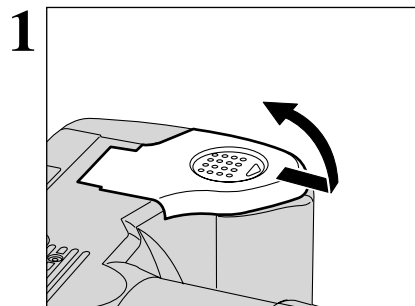
● De la saleté, comme des empreintes de doigts, sur les polarités des piles peut réduire considérablement la durée pendant laquelle les piles peuvent être utilisées.

● La durée pendant laquelle les piles alcalines de format AA (ci-après dénommées simplement piles alcalines) peuvent être utilisées, varie selon les marques, et certaines piles alcalines risquent de s'arrêter de fournir une alimentation plus rapidement que les piles fournies avec l'appareil photo. Notez également qu'en raison de leur nature, la durée pendant laquelle les piles alcalines peuvent être utilisées diminue dans des conditions de froid (0°C à +10°C). L'utilisation de batteries Ni-MH de format AA est recommandée pour cette raison.

● Utilisez le chargeur en option pour charger les batteries Ni-MH de format AA.

● Reportez-vous P.107, 108 pour les autres remarques sur les piles.

● Lorsque l'appareil est utilisé pour la première fois ou s'il reste inutilisé pendant une période prolongée, la durée pendant laquelle les batteries Ni-MH de format AA peuvent être utilisées peut être réduite. Reportez-vous P.108 pour les détails.

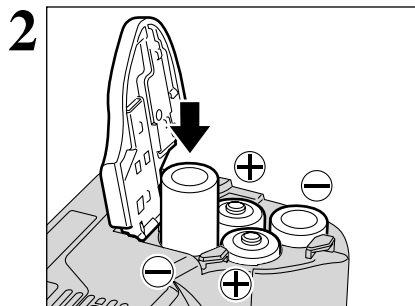


Vérifiez si l'appareil photo est hors tension (témoin du indicateur éteint) avant d'ouvrir le couvercle du compartiment piles.

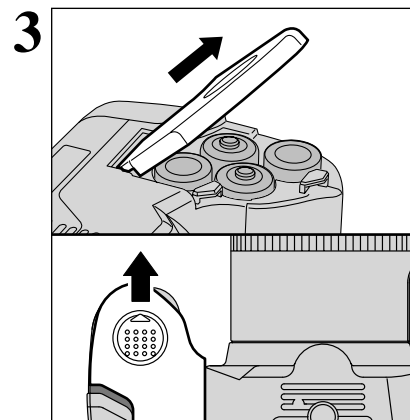
⚠ L'ouverture le couvercle du compartiment piles lorsque l'appareil photo est sous tension, l'appareil se met hors tension.

⚠ N'appliquez pas une force excessive sur le couvercle du compartiment piles.

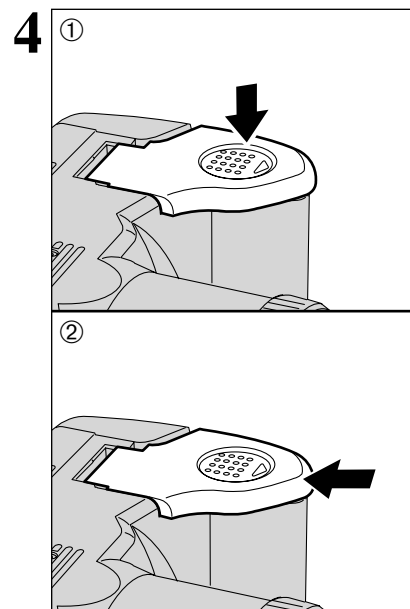
N'ouvrez jamais le couvercle du compartiment piles alors que l'appareil photo est encore sous tension. Ceci peut endommager le média ou détruire les fichiers d'images sur le média.



Chargez les piles correctement, comme indiqué par les icônes de polarité.



Tirez sur le couvercle du compartiment piles pour le fermer.

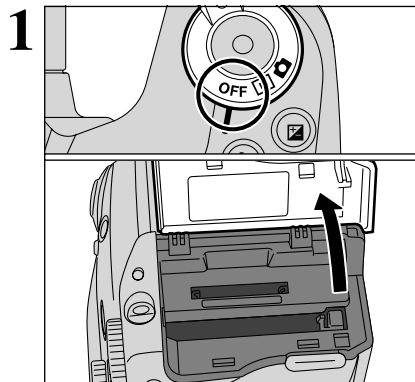


① En appuyant sur le couvercle du compartiment piles pour pousser les piles vers le bas, ② déplacez le couvercle pour le fermer.

MISE EN PLACE DU MEDIA

Utilisez de la carte **xD-Picture Card**, soit de la Microdrive, comme média d'enregistrement dans le FinePix S7000.

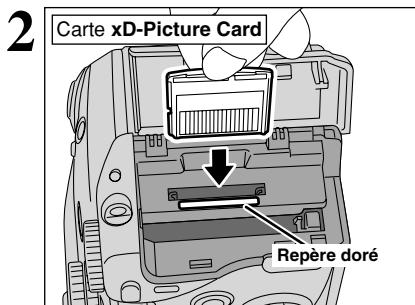
- Si une carte **xD-Picture Card** et un Microdrive sont insérés en même temps, les images seront enregistrées sur le média sélectionné comme "MEDIA" (→P.83).
- Les données ne peuvent pas être copiées entre les deux types de média sur le FinePix S7000.



Réglez l'interrupteur d'alimentation sur "OFF", vérifiez si le témoin de l'indicateur est éteint et ouvrez le volet de la fente d'insertion.

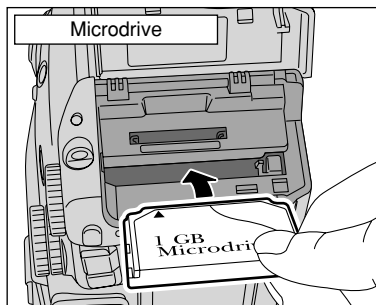
⚠ L'ouverture le volet de la fente d'insertion alors que l'appareil photo est encore sous tension, l'appareil se met hors tension.

N'ouvrez jamais le volet de la fente d'insertion alors que l'appareil photo est encore sous tension. Ceci peut endommager le média ou détruire les fichiers d'images sur le média.

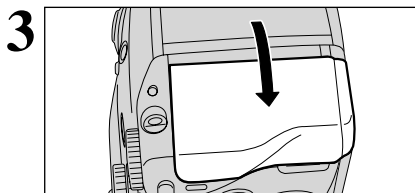


Alignez le repère doré sur la fente de la carte xD-Picture Card avec la zone de contact dorée sur la carte **xD-Picture Card** et poussez ensuite fermement la carte à fond dans la fente.

- ⚠ Introduisez uniquement les types de média appropriés dans les fentes d'insertion pour la carte **xD-Picture Card** et le Microdrive. La mise en place de média inappropriés risque d'endommager l'appareil photo ou le média.
- ⚠ Si le média n'est pas correctement orienté, il ne pourra pas être introduit à fond dans la fente. N'utilisez pas une force excessive lorsque vous introduisez une Carte **xD-Picture Card** ou un Microdrive.
- ⚠ Si la média n'est pas complètement enfoncée dans la fente, le message "ERREUR CARTE" est affiché.

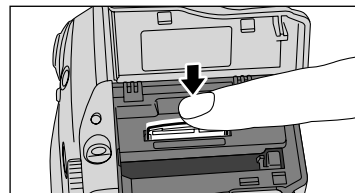


Poussez le Microdrive à fond dans la fente d'insertion du Microdrive.



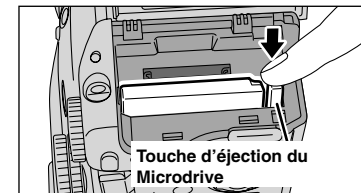
Refermez le volet de la fente d'insertion.

◆ Comment remplacer la carte xD-Picture Card ◆



La poussée la carte **xD-Picture Card** dans la fente et que vous retirez lentement votre doigt, le verrouillage est libéré et la carte **xD-Picture Card** est poussée vers l'extérieur.

◆ Comment remplacer le Microdrive ◆



Ouvrez le volet de la fente d'insertion, appuyez sur la touche d'éjection du Microdrive et retirez-le.

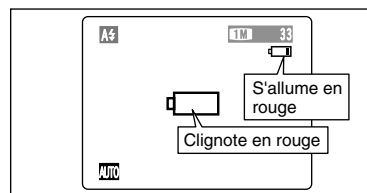
⚠ Pour ranger les Microdrives, utilisez toujours l'étui de protection spécial fourni.

VERIFICATION DE LA CHARGE RESTANTE DES PILES

Mettez l'appareil photo sous tension et vérifiez s'il n'y a pas d'avertissement du niveau des piles ("☐" ou "☐") d'affiché sur l'écran. Si aucune icône n'est affichée, cela signifie que les piles sont suffisamment chargées.

- ① Blanc
- ② ☐ S'allume en rouge
- ③ ☐ Clignote en rouge

- ① La charge restante de les piles est amplement suffisante.
- ② La charge restante dans les piles est insuffisante. Les piles seront bientôt épuisées. Préparez un jeu de piles neuves.
- ③ Les piles sont épuisées. L'affichage va bientôt disparaître et l'appareil photo cesser de fonctionner. Remplacez ou rechargez les piles/batteries.



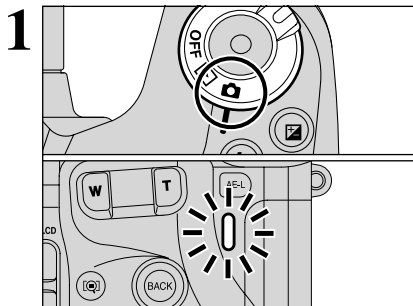
"☐" est affiché sous forme d'une petite icône du côté droit de l'écran. "☐" apparaît sous forme d'une grande icône sur l'écran.

- ⚠ L'information ci-dessus est un guide approximatif pour le mode de photographie. Selon le mode de l'appareil photo et le type de batteries utilisées, la transition de "☐" à "☐" peut se produire plus rapidement.
- ⚠ Lorsque les piles sont épuisées, "☐" est affiché et l'appareil photo s'arrête automatiquement de fonctionner. Dans ce cas, l'appareil photo peut fonctionner si vous le remettez de nouveau sous tension sans mettre en place de piles neuves ou entièrement chargées. Toutefois, ceci risque de provoquer des défauts de l'appareil photo, comme la mise hors tension de l'appareil sans que l'objectif ne se rétracte. Mettez toujours en place des piles neuves ou entièrement chargées.
- ⚠ En raison de la nature de la pile, un avertissement de bas niveau de piles peut apparaître prématurément lorsque l'appareil photo est utilisé dans des endroits froids. Ceci est normal et ne constitue pas un défaut. Tentez de réchauffer les piles dans votre poche ou dans un endroit similaire avant de les utiliser.

◆ Fonction automatique d'économie d'énergie ◆

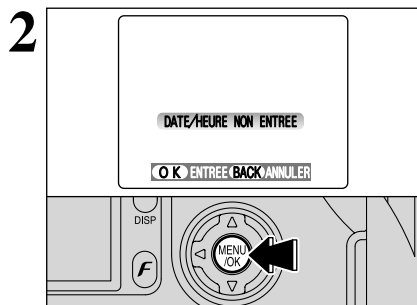
Lorsque cette fonction est activée, l'écran s'éteint pour économiser l'énergie des piles (mode de veille) si l'appareil photo n'est pas utilisé pendant 30 secondes (→P.86). Si l'appareil photo reste inutilisé pendant de 2 ou 5 minutes, il se met automatiquement hors tension. Pour remettre l'appareil photo sous tension, mettez brièvement l'interrupteur d'alimentation sur "OFF", puis de nouveau sur "☐" ou "☐".

MISE SOUS ET HORS TENSION / REGLAGE DE LA DATE ET DE L'HEURE



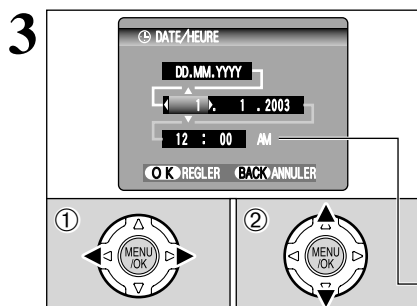
Pour mettre l'appareil photo sous tension, réglez l'interrupteur d'alimentation sur "ON" ou "▶". Lorsque vous mettez l'appareil photo sous tension, l'indicateur s'allume en vert.
Pour mettre l'appareil photo hors tension, réglez l'interrupteur d'alimentation sur "OFF".

L'objectif sort, lorsque le mode "ON" est sélectionné. Veillez à ne pas obstruer l'objectif car il s'agit d'un composant de précision.
Si l'objectif est obstrué, des problèmes ou des défauts de fonctionnement risquent de se produire et le message "ERREUR ZOOM" ou "ERREUR MISE AU POINT" apparaît. Veillez également à ne pas laisser d'empreintes de doigts sur l'objectif de l'appareil photo, ceci risquant de diminuer la qualité de l'image sur vos photos.



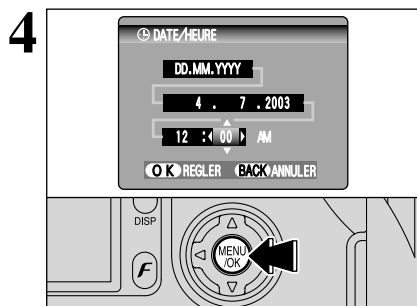
Après l'achat, lorsque vous mettez l'appareil photo sous tension pour la première fois, la date est annulée. Appuyez sur la touche "MENU/OK" pour régler la date et l'heure.

- Si le message de confirmation (voir illustration de gauche) n'apparaît pas, reportez-vous à "Correction de la date et l'heure" (→ P.17) pour vérifier et corriger les réglages de la date et de l'heure.
- Le message de confirmation est également présenté lorsque la batterie de l'appareil photo a été retirée et que l'appareil est resté en stockage pendant une période prolongée.
- Pour régler ultérieurement la date et l'heure, appuyez sur la touche "BACK".
- Si vous ne réglez pas la date et l'heure, cet écran de confirmation apparaîtra à chaque fois que vous mettez l'appareil photo sous tension.



- Appuyez sur "◀" ou "▶" pour sélectionner l'année, le mois, le jour, l'heure ou les minutes.
- Appuyez ensuite sur "▲" ou "▼" pour corriger le réglage.

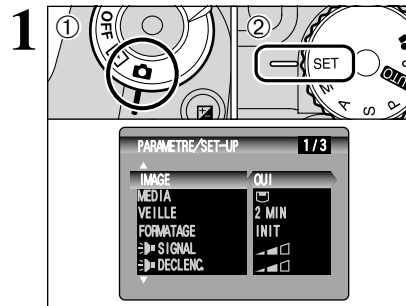
- Le maintien "▲" ou "▼" enfoncé, les chiffres changent en continu.
- Lorsque l'heure indiquée dépasse "12:00", le réglage AM/PM change automatiquement.



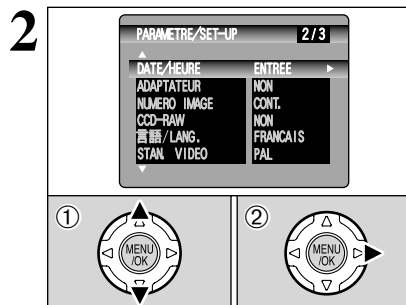
Lorsque vous avez réglé la date et l'heure, appuyez sur la touche "MENU/OK". En appuyant sur la touche "MENU/OK", l'appareil photo passe du mode photographie au mode lecture.

- Au moment de l'achat et après avoir laissé l'appareil photo sans les piles pendant une période prolongée, les réglages comme la date et l'heure sont annulés. Lorsque l'adaptateur secteur a été branché ou que les piles est en place depuis 2 heures ou plus, les réglages de l'appareil photo sont conservés pendant environ 24 heures même si les deux sources d'alimentation de l'appareil photo sont retirées.

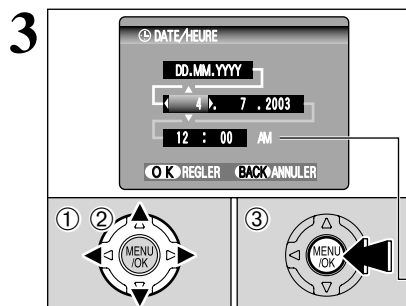
CORRECTION DE LA DATE ET L'HEURE / CHANGEMENT DE L'ORDRE DE LA DATE



- Réglez l'interrupteur d'alimentation sur "ON".
- Réglez la molette de modes sur "SET".



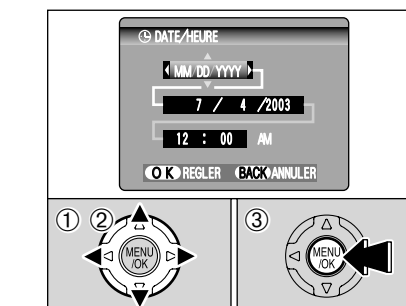
- Appuyez sur "▲" ou "▼" pour sélectionner "DATE/HEURE".
- Appuyez sur "▶".



Correction de la date et l'heure

- Appuyez sur "◀" ou "▶" pour sélectionner l'année, le mois, le jour, l'heure ou les minutes.
- Appuyez sur "▲" ou "▼" pour corriger le réglage.
- Appuyez toujours sur la touche "MENU/OK" lorsque vous avez terminé les réglages.

- Le maintien "▲" ou "▼" enfoncé, les chiffres changent en continu.
- Lorsque l'heure indiquée dépasse "12:00", le réglage AM/PM change automatiquement.

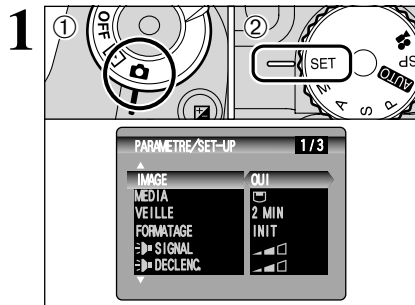


Changement de l'ordre de la date

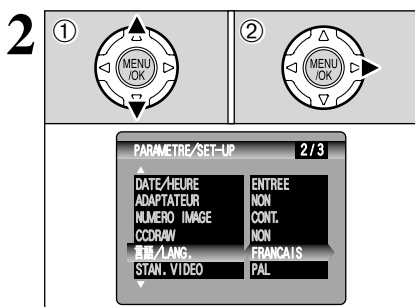
- Appuyez sur "◀" ou "▶" pour sélectionner le format de la date.
- Appuyez sur "▲" ou "▼" pour régler le format. Reportez-vous au tableau ci-dessous pour les détails des réglages.
- Appuyez toujours sur la touche "MENU/OK" lorsque vous avez terminé les réglages.

Ordre de la date	Explication
YYYY.MM.DD	Affiche la date dans le format "année.mois.jour".
MM/DD/YYYY	Affiche la date dans le format "mois.jour.année".
DD.MM.YYYY	Affiche la date dans le format "jour.mois.année".

SELECTION DE LA LANGUE



- 1 Réglez l'interrupteur d'alimentation sur "☑".
- 2 Réglez la molette de modes sur "SET" pour afficher le menu PARAMETRE/SET-UP.



- 1 L'écran "PARAMETRE/SET-UP" apparaît. Appuyez sur "▲" ou "▼" pour sélectionner "言語/LANG.".
- 2 Appuyez sur "▶" pour sélectionner "ENGLISH", "FRANCAIS", "DEUTSCH", "ESPAÑOL", "中文" ou "日本語". Appuyez sur "▶" pour passer en cycle dans les réglages de langue.

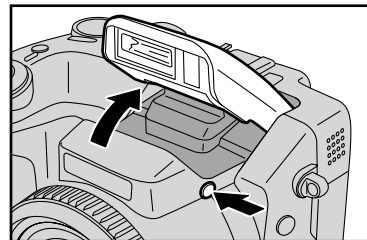
☛ Reportez-vous P.83 pour des informations plus détaillées sur le menu "SET" PARAMETRE/SET-UP.

2 Utilisation de l'appareil photo

GUIDE DE FONCTIONNEMENT DE BASE

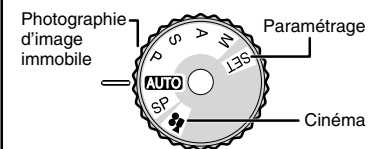
● Déclenchement du flash

Pour utiliser le flash, appuyez sur la touche de flash pour libérer le flash.



● Sélecteur de mode de photographie

Réglez la molette de modes pour sélectionner le mode de photographie.



Photographie d'image immobile

- ☑ AUTO Auto
- SP Position de scènes
- P Programme Auto
- S Priorité vitesse Auto
- A Priorité ouverture Auto
- M Manuel

Tournage de cinéma

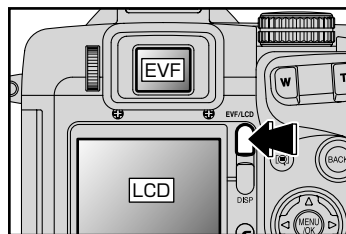
- ☑ Cinéma

Installation

- ☑ SET Paramétrage

● Commutation entre le viseur (EVF) et le moniteur (LCD)

Appuyez sur la touche "EVF/LCD" pour commuter entre le viseur et le moniteur LCD. Utilisez le mode convenant le mieux à votre photo.



● Sélecteur ON/OFF et Photographie /Lecture

Utilisez l'interrupteur d'alimentation pour sélectionner le mode.



● Utilisation du zoom



Photographie: Appuyez sur "T" pour effectuer un zoom avant (téléobjectif). Appuyez sur "W" pour effectuer un zoom arrière (grand angle).

Lecture: Appuyez sur "T" pour agrandir l'image. Appuyez sur "W" pour revenir à l'affichage normal.

● Molette de commande

En mode de photographie, Réglez la molette de commande pour sélectionner le déplacement de programme et spécifier les réglages comme la vitesse d'obturation et l'ouverture.



☒ : Compensation d'exposition

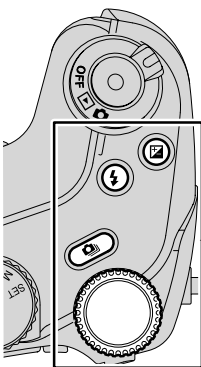
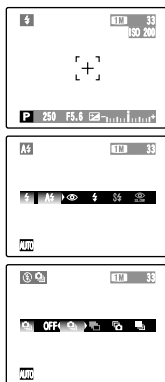
Maintenez la touche "☒" enfoncée et tournez la molette de commande pour sélectionner le réglage.

⚡ : Flash

Libérez et sortez le flash, maintenez la touche "⚡" enfoncée et tournez la molette de commande pour sélectionner le réglage.

📷 : Prises de vues en continu

Maintenez la touche "📷" enfoncée et tournez la molette de commande pour sélectionner le réglage.



● Utilisation des menus

① Affichez le menu.

Appuyez sur la touche "MENU/OK".



② Sélectionnez une option de menu.

Appuyez sur la flèche gauche ou droite de la touche de direction.



③ Sélectionnez un réglage.

Appuyez sur la flèche du haut ou du bas de la touche de direction.



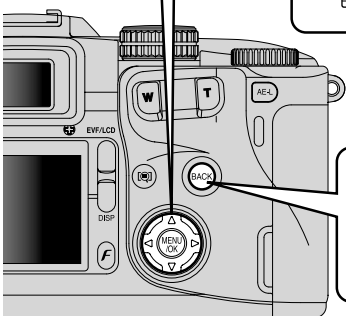
④ Confirmez le réglage.

Appuyez sur la touche "MENU/OK".

● Touche BACK (retour)

Appuyez sur cette touche lorsque vous désirez annuler une procédure en cours.

Haut, bas, gauche et droite sont indiqués par des triangles noirs dans le mode d'emploi. Haut ou bas est indiqué par "▲" ou "▼" et gauche ou droite par "◀" ou "▶".



● Molette de réglage de dioptrie

Rend l'image dans le viseur plus facile à lire. Réglez la molette sur la position dans laquelle le cadre AF apparaît le plus nettement.

● Touche AE-L

L'exposition reste verrouillée lorsque cette touche est enfoncée.

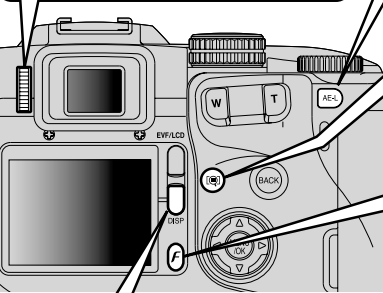
● Touche vérification de la mise au point

Appuyez sur cette touche pour agrandir la partie centrale de l'écran. Utilisez cette fonction pour effectuer la mise au point avec précision.

● Touche de mode FinePix Photo (F)

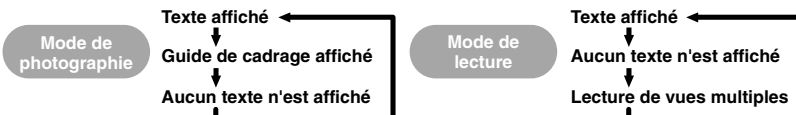
Photographie: Vous permet de sélectionner les réglages de qualité (nombre de pixels enregistrés), de sensibilité et de FinePix COULEUR.

Lecture: Vous permet de spécifier les réglages pour l'ordre d'impression (DPOF).



● Touche DISP (Affichage)

Sélectionne l'affichage de l'écran.



● Bague FZ

Règle la mise au point. Lorsque le mode de mise au point est réglé sur S-AF ou C-AF, la bague de mise au point peut être utilisée à la place de la touche Zoom.

● Touche INFO

Cliquez sur cette touche pour voir l'information sur l'image.

Mode de photographie: Présente les réglages actuels (sensibilité, netteté, etc.) et l'histogramme.

Mode de lecture: Affiche les informations pour l'image actuellement affichée.

● Touche SHIFT

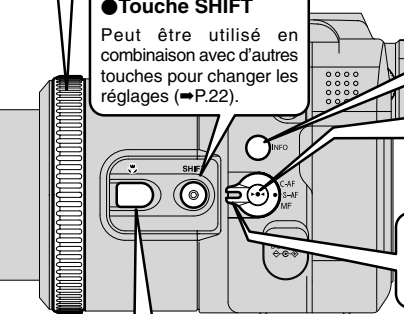
Peut être utilisé en combinaison avec d'autres touches pour changer les réglages (→ P.22).

● Touche AF

Utilise la fonction AF pour effectuer une fois la mise au point de l'image. Ceci peut être utilisé uniquement pour la mise au point manuelle.

● Commutateur AF/MF

Passe entre C-AF (AF continu), S-AF (AF Seul) et MF (mise au point manuelle).



● Touche Macro

Utilisez cette touche pour la photographie en gros plan. Appuyez sur cette touche pour commuter entre les modes de la manière suivante:

Macro → **Super macro** → **Macro désactivée (Normal)**

Plage de mise au point: Macro: 10 cm à 80 cm

Super macro: 1 cm à 20 cm

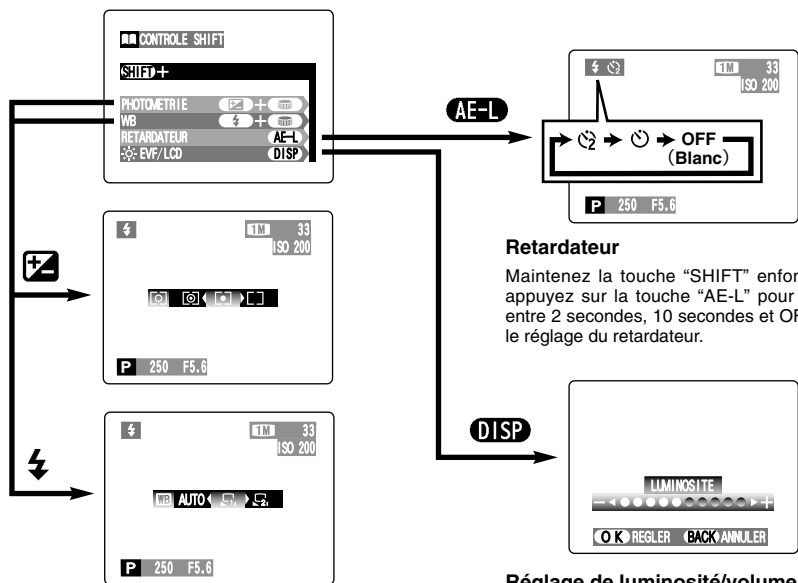
Normal: 50 cm à l'infini (grand angle), 90 cm à l'infini (téléobjectif)

● Touche SHIFT

Maintenez la touche "SHIFT" enfoncée pendant une seconde ou plus pour afficher le guide "CONTROLE SHIFT". En appuyant sur l'une des combinaisons de touches affichées, vous pouvez avoir accès rapidement et facilement au réglage correspondant.

Les fonctions auxquelles vous pouvez avoir accès varient selon le mode actuel. L'exemple ci-dessous montre la procédure pour le mode de photographie.

Maintenez la touche "SHIFT" enfoncée pendant une seconde ou plus.



Retardateur

Maintenez la touche "SHIFT" enfoncée et appuyez sur la touche "AE-L" pour passer entre 2 secondes, 10 secondes et OFF pour le réglage du retardateur.

Réglage de luminosité/volume

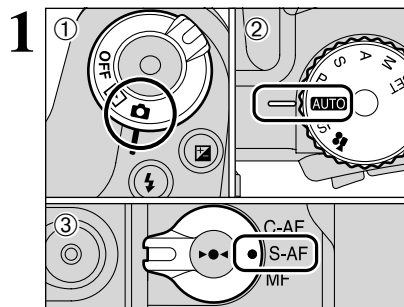
Maintenez la touche "SHIFT" enfoncée et appuyez sur la touche "DISP" pour afficher le menu. Utilisez "▲" ou "▼" pour sélectionner une option et "◀" ou "▶" pour modifier le réglage. Appuyez ensuite sur la touche "MENU/OK" pour confirmer le réglage. Notez que le volume ne peut être réglé qu'en mode de lecture.

Mesure/balance des blancs

Maintenez la touche "SHIFT" enfoncée et appuyez sur une touche pour changer le réglage de la molette de commande. Relâchez la touche pour confirmer le réglage.

Reportez-vous à la page indiquée dans le tableau ci-dessous pour les détails sur les réglages respectifs.

Retardateur	P.59
Photométrie	P.63
Balance des blancs	P.60

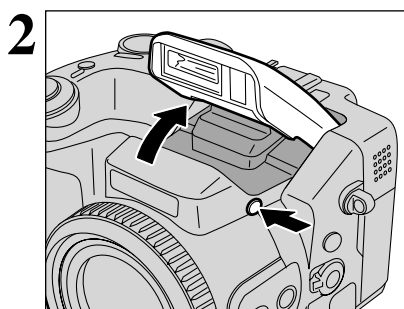


① Réglez l'interrupteur d'alimentation sur "ON" et ② la molette de modes sur "AUTO". ③ Réglez ensuite le sélecteur de mode de mise au point sur "S-AF".

● Distance de mise au point

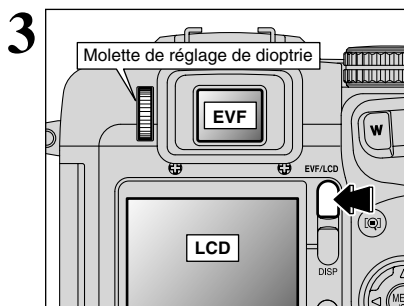
Grand angle: Environ 50 cm à l'infini
Téléobjectif: Environ 90 cm à l'infini

- Pour les photos en gros plan, utilisez le réglage Macro (→P.56).
- Si le message "ERREUR CARTE", "CARTE NON INITIALISEE", "CARTE PLEINE" ou "PAS DE CARTE" apparaît, reportez-vous P.111.



Appuyez sur la touche de libération du flash pour faire sortir le flash.

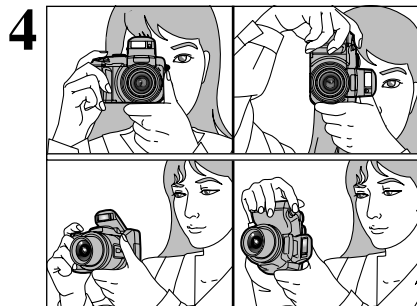
- Lorsque le flash sort, l'image peut disparaître et l'écran risque de s'assombrir brièvement en raison de la recharge du flash. Dans ce cas, le témoin de l'indicateur clignote en orange.
- L'utilisation du flash dans des endroits très poussiéreux ou lorsqu'il neige, des points blancs peuvent apparaître sur l'image car le flash reflète les particules de poussière ou les flocons de neige. Tentez de prendre la photo avec le flash réglé en mode Flash débrayé.



A chaque pression sur la touche "EVF/LCD", l'affichage commute entre le viseur (EVF) et le moniteur (LCD). Si le cadre AF dans le viseur (EVF) est difficile à voir, réglez le viseur avec la molette de réglage de dioptrie.

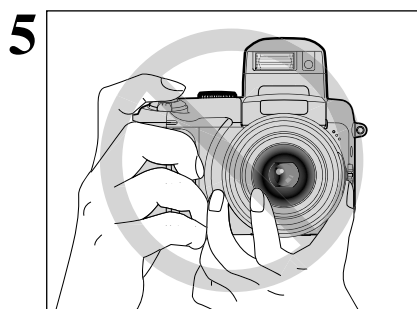
La sélection EVF/LCD est conservée même si l'appareil photo est mis hors tension ou si le réglage de la molette de Mode est modifié.

Utilisation de l'appareil photo



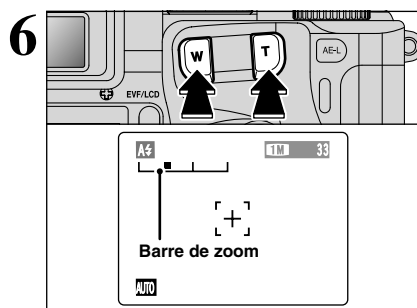
4 Gardez les coudes serrés contre le corps et maintenez l'appareil photo à deux mains. Placez le pouce de la main droite de façon à pouvoir utiliser facilement le zoom.

- ❗ L'image est floue si vous bougez l'appareil photo pendant la prise de vue (bougé de l'appareil). Pour les photos dans les endroits sombres où le flash est réglé en mode flash débrayé en particulier, utilisez un trépied pour éviter le bougé de l'appareil photo.
- ❗ Certaines irrégularités de luminosité peuvent apparaître en bas du moniteur LCD. Ceci est normal et ne constitue pas un défaut de fonctionnement. Ceci n'affecte pas non plus l'image photographiée.



5 Maintenez l'appareil photo en faisant attention à ce que vos doigts ou la dragonne ne recouvre pas l'objectif, le flash ou le détecteur de commande du flash. Si l'objectif, le flash ou le détecteur de commande du flash est obstrué par vos doigts ou la dragonne de l'appareil photo, vous risquez de ne pas obtenir la luminosité (exposition) correcte pour votre photo.

- ❗ Vérifiez si l'objectif est propre. S'il est sale, nettoyez-le comme indiqué en P.107.

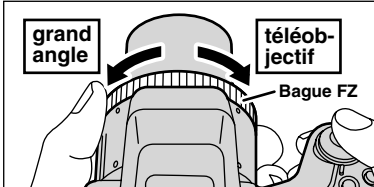


6 Pour effectuer un zoom avant sur votre sujet, appuyez sur touche "T" (téléobjectif). Pour agrandir l'angle de votre photo, appuyez sur touche "W" (grand angle). Durant cette opération, une "barre de zoom" apparaît à l'écran.

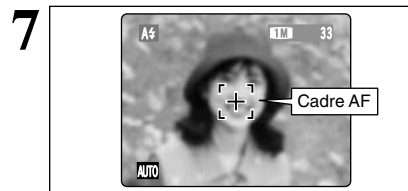
- **Distance focale du zoom optique (équivalent à un appareil photo 35mm)**
 Environ 35 mm à 210 mm
 Echelle de zoom max.: 6x

- ❗ Le zoom effectue une brève pause durant le passage entre le zoom optique et le zoom numérique (►P.28). Appuyez de nouveau sur la même touche de zoom pour changer les modes de zoom.

◆ **Utilisation de la bague FZ pour régler le zoom** ◆

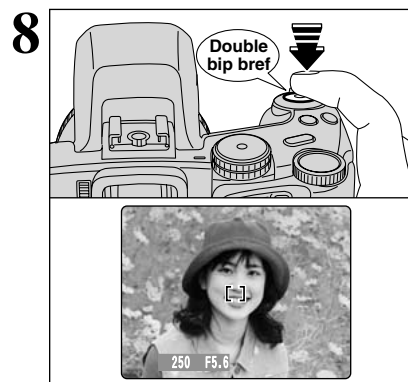


Lorsque le mode de mise au point est réglé sur S-AF ou C-AF, la bague FZ peut être utilisée à la place de la touche de zoom pour changer le réglage du zoom. Tournez la bague FZ dans le sens des aiguilles d'une montre pour effectuer un zoom avant et dans le sens inverse pour un zoom arrière. Une "barre de zoom" apparaît sur l'écran pendant les opérations avec le zoom.



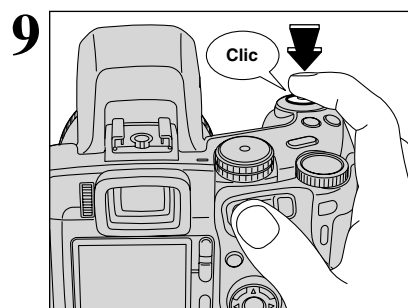
7 Cadrez la photo de façon à ce que le sujet remplisse entièrement le cadre AF (Autofocus).

- ❗ Si le sujet n'est pas dans le cadre AF, utilisez le verrouillage AF/AE pour prendre la photo (►P.27).



8 La pression le déclencheur à mi-course, l'appareil photo émet un bref double bip et effectue la mise au point sur le sujet. A ce moment-là, le cadre AF à l'écran devient plus petit et l'appareil photo règle la vitesse d'obturation et l'ouverture (Le témoin de l'indicateur (vert) s'arrête de clignoter et reste allumé).

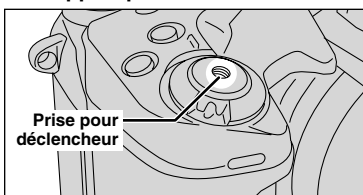
- ❗ L'image présentée sur le moniteur LCD avant la photographie peut être différente de l'image enregistrée pour ce qui est de la luminosité, de la couleur ou autre. Si nécessaire, procédez à la lecture de l'image enregistrée pour la vérifier (►P.29).
- ❗ Si l'appareil photo n'émet pas de double bip et si "AF!" apparaît à l'écran, l'appareil photo ne peut pas effectuer la mise au point.
- ❗ La pression à mi-course sur le déclencheur, l'image à l'écran se fige provisoirement. Toutefois, cette image n'est pas l'image enregistrée.
- ❗ Si "AF!" est affiché à l'écran (c'est-à-dire si la photo est trop sombre pour que l'appareil photo puisse faire la mise au point), essayez de vous tenir à environ 2 m de votre sujet pour prendre la photo.



9 Si vous appuyez à fond sur le déclencheur sans le relâcher, l'appareil photo produit un déclic et prend la photo. L'appareil enregistre ensuite l'image photographiée.

- ❗ Il y a un léger délai entre la pression sur le déclencheur et la prise de la photo. Procédez, si nécessaire, à la lecture de la photo pour vérifier l'image.
- ❗ Si vous enfoncez complètement le déclencheur d'un seul geste, la photo est prise sans changement du cadre AF.
- ❗ La photographie, le témoin du indicateur s'allume en orange (prise de vue désactivée). Le témoin du indicateur passe ensuite au vert pour indiquer que la photo suivante peut être prise.
- ❗ Le témoin du indicateur clignote en orange lorsque le flash est en cours de chargement. L'écran peut s'assombrir brièvement. Ceci est normal et n'indique pas un défaut.
- ❗ Reportez-vous en P.111-112 pour les informations sur les avertissements affichés.

◆ **Support pour un déclencheur à câble** ◆



Un déclencheur mécanique à câble peut être utilisé avec cet appareil photo. Le bougé de l'appareil photo peut être évité en utilisant un trépied (vendus séparément) et un déclencheur à câble (vendus séparément).

Déclencheurs à câble compatibles
 ISO 6053:1979 déclencheurs à câble conformes

- ❗ N'exercez pas une force excessive sur le déclencheur à câble qui est fixé à l'appareil photo, ceci risquant d'endommager l'appareil.

Utilisation de l'appareil photo

AFFICHAGE DU TMOIN DE L'INDICATEUR

Affichage	Etat
S'allumé en vert	Prêt à photographier.
Clignote en vert	AF/AE en cours, avertissement de bougé de l'appareil photo ou avertissement AF (Prêt à photographier).
Clignote alternativement en vert et orange	Enregistrement sur le média (Prêt à photographier).
S'allumé en orange	Enregistrement sur le média (Pas prêt).
Clignote en orange	Chargement du flash (le flash ne se déclenchera pas).
Clignote en vert (à intervalles d'une seconde)	Appareil photo en mode Economie d'énergie (⇒P.86).
Clignote en rouge	<ul style="list-style-type: none"> • Avertissement média • Pas de média chargé, média non-formaté, format incorrect, média saturé, erreur de média. • Erreur de fonctionnement de l'objectif.

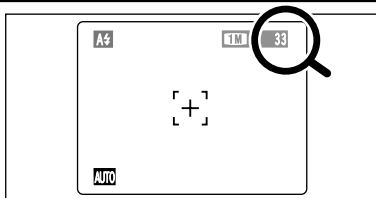
* Des messages d'avertissement détaillés sont affichés sur l'écran (⇒P.111-112).

◆ **Sujets ne convenant pas à l'autofocus** ◆

Le FinePix S7000 utilise un mécanisme d'autofocus précis. Cependant, il peut éprouver des difficultés à effectuer la mise au point ou se trouver dans l'incapacité de mettre au point les sujets et les situations mentionnés ci-dessous. Dans ce cas, l'image peut être floue.

- Les sujets très brillants comme les miroirs ou la carrosserie d'une voiture.
 - Les sujets photographiés à travers une vitre.
 - Les sujets sans bonne réflexion comme les cheveux ou la fourrure.
 - Les sujets qui manquent de consistance comme le feu ou la fumée.
 - Lorsque le sujet est sombre.
 - Les sujets se déplaçant à grande vitesse.
 - Quand le contraste entre le sujet et l'arrière-plan est très faible (sujets placés devant un mur blanc ou ayant la même couleur que le fond).
 - Lorsqu'il y a un sujet très contrasté autre que le sujet principal au centre ou à proximité du centre de l'image, et que ce sujet est plus proche ou plus éloigné de l'appareil photo que le sujet principal (comme la photographie quelqu'un sur un fond avec des éléments très contrastés).
- Pour les sujets de ce type, utilisez le verrouillage AF/AE (⇒P.27).

NOMBRE DE VUES DISPONIBLES



Le nombre de vues disponibles apparaît sur l'écran.

- Reportez-vous P.32 pour les informations sur le changement de qualité.
- La qualité par défaut "4" réglée lors de l'expédition est 1M.

■ **Nombre de vues standard par média**

Ceci est un nombre standard indiqué pour un nouveau média formaté avec l'appareil photo. Plus la capacité du média est importante, plus la différence augmente entre le nombre standard et le nombre réel de vues affichées. En outre, la quantité de données enregistrées variant selon le sujet, le nombre de vues disponibles peut ne pas diminuer ou peut diminuer de 2 lorsqu'une photo est prise.

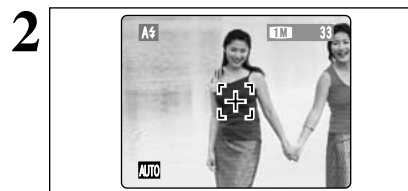
Par conséquent, le nombre réel de vues peut être inférieur ou supérieur au nombre affiché.

Qualité	12M F	12M N	6M	3M	2M	1M	RAW
Nombre de pixels enregistrés	4048 × 3040	2848 × 2136	2016 × 1512	1600 × 1200	1280 × 960	4048 × 3040	
DPC-16 (16 Mo)	3	6	10	20	25	33	1
DPC-32 (32 Mo)	6	12	20	41	50	68	2
DPC-64 (64 Mo)	12	26	42	82	101	137	4
DPC-128 (128 Mo)	26	52	84	166	204	275	9
DPC-256 (256 Mo)	52	105	169	332	409	550	19
DPC-512 (512 Mo)	105	211	339	665	818	1101	39
Microdrive 340 Mo	72	144	232	459	559	752	27
Microdrive 1 Go	217	432	698	1368	1642	2190	81

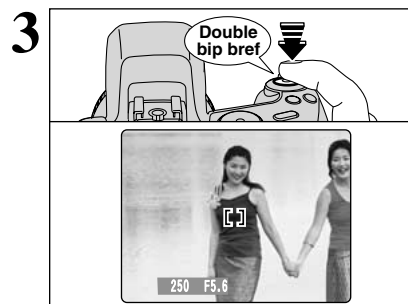
UTILISATION DU VERROUILLAGE AF/AE



Dans une photo avec ce genre de composition, les sujets (deux personnes dans ce cas) ne sont pas dans le cadre AF. Si la photo est prise à ce moment-là, les sujets ne seront pas mis au point.



Déplacez légèrement l'appareil photo pour que les sujets soient à l'intérieur du cadre AF.



Appuyez à mi-course sur le déclencheur, l'appareil photo émet un bref double bip et effectue la mise au point sur le sujet. A ce point, le cadre AF sur l'écran devient plus petit et l'appareil photo règle la vitesse d'obturation et l'ouverture (Le témoin de l'indicateur (vert) s'arrête de clignoter et reste allumé).



Avec le déclencheur toujours à mi-course (verrouillage AF/AE), déplacez l'appareil photo vers l'image de départ et appuyez à fond sur le déclencheur.



- Vous pouvez utiliser le verrouillage AF/AE autant de fois que vous le désirez avant de relâcher le déclencheur.
- Le verrouillage AF/AE est disponible pour tous les modes de photographie, de façon à ce que vous puissiez obtenir des résultats parfaits pour chaque photo.

◆ **Memorisation AF (Autofocus) /AE (Exposition Automatique)** ◆

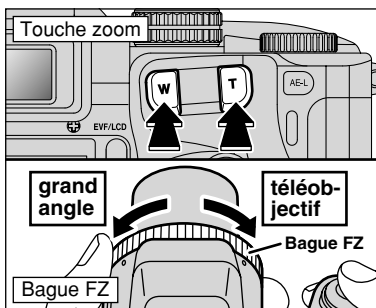
Sur le FinePix S7000, les réglages de mise au point et d'exposition sont mémorisés (verrouillage AF/AE) lorsque vous appuyez sur le déclencheur à mi-course. Si vous voulez mettre au point sur un sujet qui est décentré ou si vous voulez changer la composition de votre image une fois que l'exposition est réglée, vous pouvez obtenir de bons résultats en changeant la composition une fois que les réglages AF et AE sont mémorisés.

- Lorsque vous ne pouvez pas faire la mise au point et que le verrouillage AF/AE ne donne pas l'exposition correcte

Placez le cadre AF au-dessus du sujet principal et appliquez le verrouillage AE (⇒P.55). Placez ensuite le cadre AF au-dessus d'un autre sujet situé à environ la même distance, appuyez à mi-course sur le déclencheur, recomposez la prise de vues et prenez ensuite la photo.

Utilisation de l'appareil photo

UTILISATION DU ZOOM (ZOOM OPTIQUE / ZOOM NUMERIQUE)



Affichage de la barre de zoom

12M W	T	Zoom optique
6M W	T	
3M W	T	Zoom numérique
2M W	T	
1M W	T	

La position de l'indicateur "■" sur la barre de zoom indique le statut du zoom. La partie à droite du séparateur indique le zoom numérique, alors que la partie à gauche correspond au zoom optique.

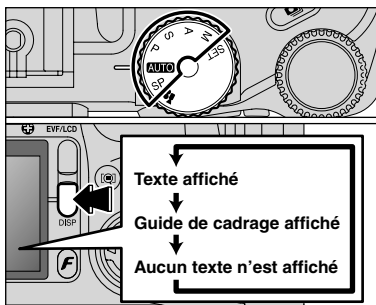
Appuyez sur les touches zoom effectuer un zoom avant et arrière.
 La bague FZ peut également être utilisée pour commander le zoom (→P.24).
 Le zoom numérique peut être utilisé avec des réglages de qualité de "6M", "3M", "2M" et "1M".
 Lorsque le zoom passe d'optique à numérique, l'indicateur "■" sur la barre de zoom s'arrête. Appuyez de nouveau sur la même touche de zoom pour recommencer à déplacer l'indicateur "■".

- Le zoom numérique ne peut pas être utilisé avec le réglage "12M".
- Reportez-vous P.32 pour les informations sur le changement du réglage de qualité (taille de l'image).
- Si la photo n'est plus mise au point pendant le zoom, appuyez à mi-course sur le déclencheur pour remettre la photo au point.

- **Longueur focale du zoom optique***
 Environ 35 mm à 210 mm, échelle de zoom max.: 6x
- **Longueurs focales du zoom numérique***
 - 6M: Environ 210 mm à 298 mm, échelle de zoom max.: Environ 1,4x
 - 3M: Environ 210 mm à 422 mm, échelle de zoom max.: Environ 2,0x
 - 2M: Environ 210 mm à 531 mm, échelle de zoom max.: 2,53x
 - 1M: Environ 210 mm à 664 mm, échelle de zoom max.: Environ 3,2x

*équivalents à un appareil photo 35 mm

FONCTION DE CADRAGE

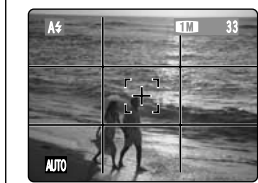


Sélectionner la fonction guide de cadrage en mode de photographie immobile. L'affichage sur l'écran change à chaque fois que vous appuyez sur la touche "DISP". Continuez à appuyer sur la touche "DISP" jusqu'à ce que le "Guide de cadrage" apparaisse.

◆ **Important** ◆

Utilisez toujours le verrouillage AF/AE lorsque vous composez une photo. L'image risque de ne pas être correctement mise au point si vous n'utilisez pas le verrouillage AF/AE.

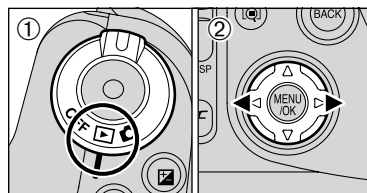
Cadre grille



Utilisez ce cadre avec le sujet principal placé à l'intersection de deux lignes ou alignez une des lignes horizontales avec l'horizon.
 Ce cadre vous permet de composer vos photos tout en restant conscient de la taille du sujet et de l'équilibre de la photo.

- Le guide de cadrage n'est pas enregistré sur l'image.
- Les lignes du cadre grille divisent le nombre de pixels enregistrés en 3 parties égales horizontalement et verticalement. Lorsque l'image est imprimée, les positions des lignes peuvent être légèrement différentes.

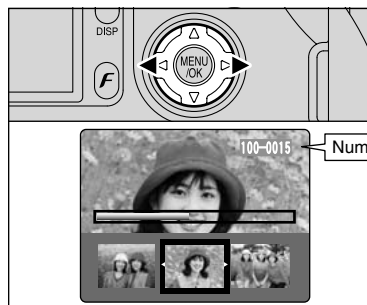
Lecture d'une seule vue



- 1 Réglez l'interrupteur d'alimentation sur "▶".
 - 2 Appuyez sur "▶" pour faire défiler rapidement vos images ou "◀" pour les faire défiler en arrière.
- Le réglage interrupteur d'alimentation sur "▶", vous pouvez voir la dernière image photographiée.
 - Si l'objectif est étendu pendant la lecture, il se rétracte automatiquement en tant que mesure de protection si l'appareil photo n'est pas utilisé pendant environ 6 secondes.

Avance rapide parmi les images

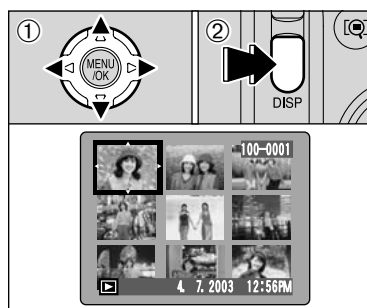
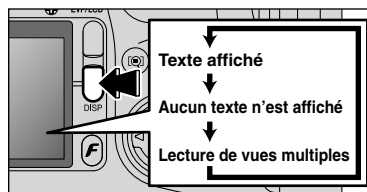
Pour avancer rapidement parmi vos images en maintenant "◀" ou "▶" enfoncée pendant environ 1 seconde pendant la lecture.



Une barre est affichée comme guide approximatif de l'emplacement de l'image actuelle sur la média.

Lecture de vues multiples

En mode de lecture, l'affichage présenté sur l'écran change à chaque pression sur la touche "DISP". Appuyez sur la touche "DISP" jusqu'à ce que l'écran de lecture d'images multiples (9 vues) apparaisse.



- 1 Appuyez sur "▲", "▼", "◀" ou "▶" pour déplacer le curseur (cadre orange) sur le cadre que vous désirez sélectionner. Appuyez plusieurs fois sur "▲" ou "▼" pour passer à la page suivante.
- 2 Appuyez de nouveau sur la touche "DISP" pour afficher l'image actuelle agrandie en appuyant.

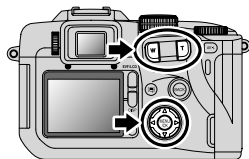
◆ **Images immobiles pouvant être vues sur le FinePix S7000** ◆

Vous pouvez utiliser cet appareil photo pour la lecture d'images immobiles enregistrées sur un FinePix S7000, et d'images immobiles (sauf certaines images non-comprimées) qui ont été enregistrées avec un appareil photo numérique FUJIFILM acceptant les cartes xD-Picture Card ou les Microdrives.

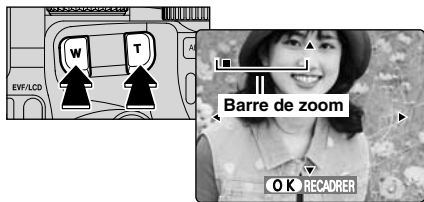
Utilisation de l'appareil photo

Lecture d'une seule vue

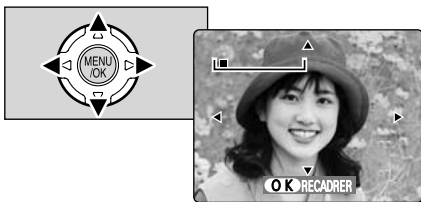
Appuyez sur la touche "BACK" pour annuler le zoom de lecture.



Zoom de lecture



Déplacement



Appuyez sur la touche de zoom pendant la lecture d'une seule vue pour agrandir l'image immobile. Une barre de zoom apparaît pendant que vous effectuez cette opération.

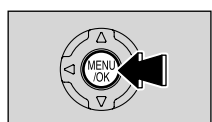
Appuyez sur "▲", "▼", "◀" ou "▶" pour regarder une autre partie de l'image.

La taille de l'image mémorisée varie selon le rapport du zoom. Si la taille de l'image sauvegardée est inférieure à "1M", l'affichage "OK RECADRER" disparaît et l'image découpée ne peut pas être sauvegardée. Pour les fichiers CCD-RAW, "OK RECADRER" n'est pas affiché et les images recadrées ne peuvent pas être enregistrées.

● **Echelles de zoom**

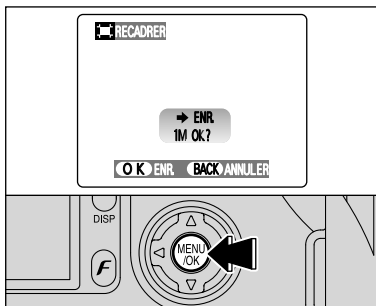
- 12M F/N images de 4048 × 3040 pixels: max. 25×
- 6M images de 2848 × 2136 pixels: max. 18×
- 3M images de 2016 × 1512 pixels: max. 13×
- 2M images de 1600 × 1200 pixels: max. 10×
- 1M images de 1280 × 960 pixels: max. 8×

⚠ Ne pas utiliser la lecture de vues multiples pendant le zoom de lecture.



Appuyez sur la touche "MENU/OK" pour découper l'image.

Recadrer

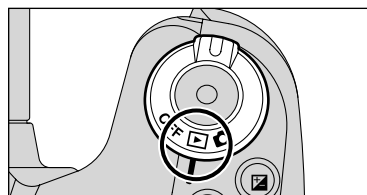


Vérifiez la taille de l'image sauvegardée et appuyez sur la touche "MENU/OK". L'image découpée est ajoutée en tant que fichier séparé dans la vue définitive.

■ **Taille de l'image**

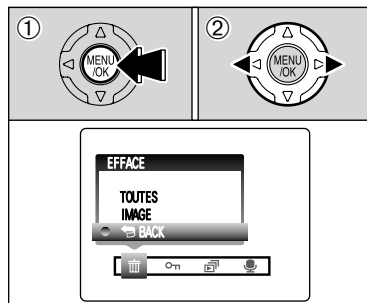
6M	Convient le mieux aux tirages de format à A4
3M	Convient le mieux aux tirages de format A5 à A4
2M	Convient le mieux aux tirages de format A6 à A5
1M	Convient le mieux aux tirages de format à A6

1



Réglez l'interrupteur d'alimentation sur "▶".

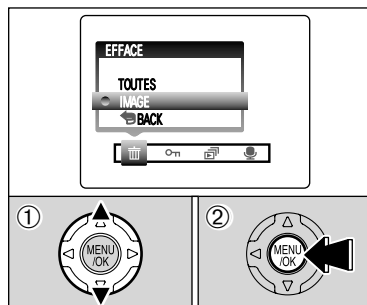
2



- ① Appuyez sur la touche "MENU/OK" pendant la lecture pour afficher le menu.
- ② Appuyez sur "◀" ou "▶" pour sélectionner "EFFACE".

⚠ Notez que les images effacées par erreur ne peuvent pas être récupérées. Devrez copier les vues (fichiers) importants que vous ne voulez pas effacer sur votre ordinateur sur un autre média.

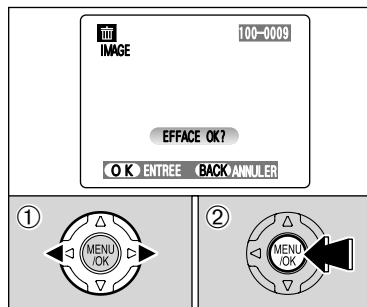
3



- ① Appuyez sur "▲" ou "▼" pour sélectionner "IMAGE".
 - ② Appuyez sur la touche "MENU/OK" pour confirmer la sélection.
- Reportez-vous P.71 pour les informations sur "TOUTES".

- ⚠ Appuyez sur "▲" ou "▼" pour sélectionner "BACK" et appuyez sur la touche "MENU/OK" pour revenir à la lecture d'une seule vue.
- ⚠ Appuyez sur la touche "BACK" pour annuler l'effacement des vues.

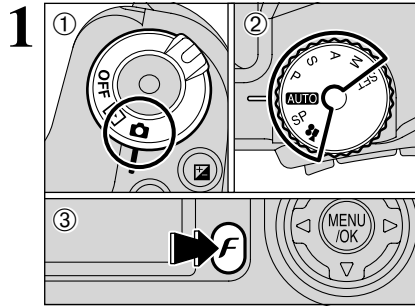
4



- ① Appuyez sur "◀" ou "▶" pour sélectionner une vue (fichier) à effacer.
 - ② Appuyez sur la touche "MENU/OK" pour effacer une vue (fichier) affichée.
- Pour effacer une autre image, procédez de nouveau aux étapes ① et ②.

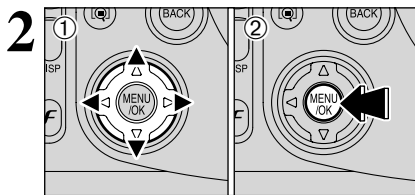
⚠ La pression répétée sur la touche "MENU/OK" efface des images successives. Prenez garde à ne pas effacer une image par erreur.

REGLAGE DU MODE QUALITE (NOMBRE DE PIXELS ENREGISTRES)



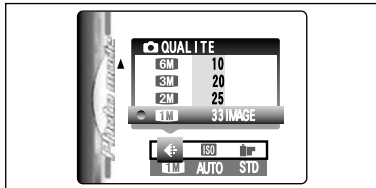
- 1 Réglez l'interrupteur d'alimentation sur "☑".
- 2 Réglez la molette de modes sur le mode de photographie ou sur le mode cinéma.
- 3 Appuyez sur la touche "F".

Le réglage de qualité est conservé même si vous mettez l'appareil photo hors tension ou si vous changez le réglage de la molette de modes.



- 1 Appuyez sur "◀" ou "▶" pour sélectionner le réglage "QUALITE" et utilisez ensuite "▲" ou "▼" pour modifier le réglage.
- 2 Appuyez sur la touche "MENU/OK" pour confirmer le réglage.

Réglages de qualité en mode de photographie

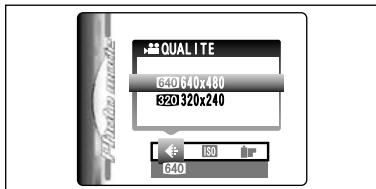


Choisissez à partir de 6 réglages. En utilisant le tableau ci-dessous comme guide, sélectionnez le réglage convenant le mieux à vos objectifs.

- Les chiffres sur la droite de chaque réglage indiquent le nombre de prises de vues disponibles.
- Lorsque le changement la qualité, le nombre de prises de vues disponibles change également (→P.26).

Qualité	Exemples d'utilisation
12M F (4048 × 3040)	Impression en format A3. Pour obtenir une meilleure qualité de l'image, sélectionnez "12M F".
12M N (4048 × 3040)	Impression en format A3.
6M (2848 × 2136)	Impression en format A4 ou impression d'une partie de l'image découpée en format A5 ou A6.
3M (2016 × 1512)	Impression en format A4 ou A5 ou impression d'une partie de l'image découpée en format A6.
2M (1600 × 1200)	Impression en format A5 ou A6.
1M (1280 × 960)	Impression en format A6.

Réglages de qualité en mode cinéma



Les tailles du cinéma sont "640" et "820".

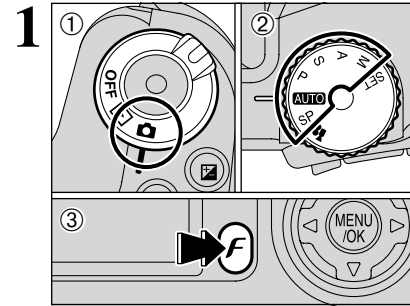
• Dimensions cinéma

- 640 640 × 480 pixels (pour une meilleure qualité)
- 820 320 × 240 pixels (pour enregistrer des films plus longs)

• Taux de vues

30 vps (fixe)

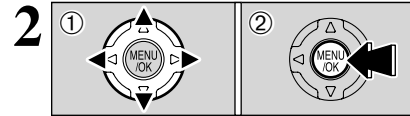
Reportez-vous P.117 pour les informations sur le taux de vues.



- 1 Réglez l'interrupteur d'alimentation sur "☑".
- 2 Réglez la molette de modes sur le mode de photographie.
- 3 Appuyez sur la touche "F".

⚠ Dans le mode cinéma "C", ne pas ajuster le réglage de sensibilité "ISO".

La sensibilité est conservée même si l'appareil photo est mis hors tension ou si la molette de mode est déplacée sur un autre réglage.



- 1 Appuyez sur "◀" ou "▶" pour sélectionner le réglage "ISO" et utilisez ensuite "▲" ou "▼" pour modifier le réglage.
- 2 Appuyez sur la touche "MENU/OK" pour confirmer le réglage.

• Réglages

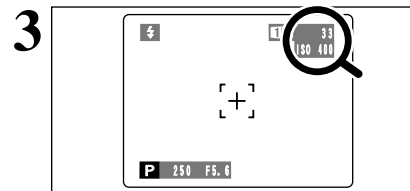
AUTO : AUTO (160 à 800)/400/800
SP, P, S, A et M: 200/400/800

⚠ Lors du réglage CCD-RAW (→P.88), seuls les réglages de sensibilité "200" et "400" peuvent être sélectionnés.

⚠ La sélection d'un réglage de sensibilité plus élevée vous permettra de prendre des photos dans des endroits plus sombres mais ceci augmentera également la quantité de taches sur vos images.

Des rayures peuvent également être visibles sur des photos de scènes comme un ciel de nuit. Choisissez le réglage de sensibilité convenant le mieux aux conditions.

La sélection AUTO comme réglage sensibilité, l'appareil phot sélectionne automatiquement le réglage sensibilité approprié pour la luminosité du sujet. Le réglage AUTO sensibilité peut être sélectionné en modes de photographie **AUTO**.



Lorsque la sensibilité est réglée sur "200", "400" ou "800" le réglage de sensibilité sélectionné apparaît à l'écran.

Photographie haute sensibilité (ISO 800)

Si une sensibilité élevée (800) est réglée, les réglages de qualité "6M" ou "12M" sont automatiquement remis sur "3M" ("QUALITE = 3M" apparaît).

● Longueurs focales du zoom numérique (équivalents à un appareil photo 35 mm)

- 2M:** Environ 210 mm à 265 mm, échelle de zoom max.: 1,26x
- 1M:** Environ 210 mm à 331 mm, échelle de zoom max.: Environ 1,6x

- ⚠ Le zoom numérique ne peut pas être utilisé avec le réglage "3M".
- ⚠ La photographie haute sensibilité ne peut pas être sélectionnée lors du réglage CCD-RAW (⇒P.88).
- ⚠ Lorsque vous spécifiez une sensibilité élevée, la quantité de parasites (interférence) augmente dans l'image présentée sur le moniteur avant que la photo ne soit prise. Toutefois, ceci est normal et n'indique pas un défaut de fonctionnement.

La photographie haute sensibilité est conservée même si l'appareil photo est mis hors tension ou si la molette de mode est déplacée sur un autre réglage.

◆ Réglage de qualité en mode haute sensibilité ◆

Lorsqu'une haute sensibilité (800) est sélectionnée, les réglages de qualité "6M" et "12M" ne sont plus disponibles. Seuls les réglages de qualité "1M", "2M" et "3M" peuvent être sélectionnés.

◆ Réglages de qualité et de sensibilité ISO ◆

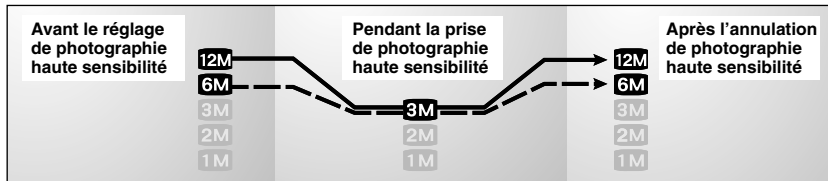
Si un réglage de haute sensibilité (800) est sélectionné, le réglage de qualité peut être automatiquement changé. Lorsque la sensibilité est réglée sur "AUTO", "200" ou "400", vérifiez le réglage de qualité et, si nécessaire, réinitialisez-le (⇒P.32).

Lorsque le réglage de qualité était "1M", "2M" ou "3M" avant que la haute sensibilité ait été réglée.

- Il n'y a pas de restrictions pour le réglage de sensibilité. La prise de vues avec un réglage de haute sensibilité ne change pas le réglage de qualité. Lorsque la photographie haute sensibilité est sélectionnée, les réglages de qualité disponibles sont "1M", "2M" et "3M".
- Si le réglage de qualité a été changé pendant la prise de vues à haute sensibilité, la réinitialisation de la sensibilité sur "200" ou "400" ne change pas la qualité.

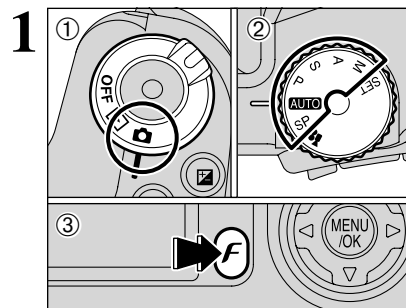
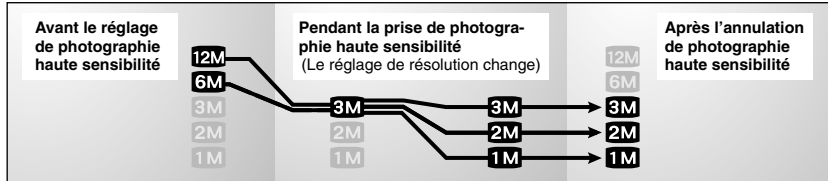
Lorsque le réglage de qualité était "6M" ou "12M" avant que la haute sensibilité ait été réglée.

- Il n'y a pas de restrictions pour les réglages de sensibilité "200" et "400".
- Lorsqu'une haute sensibilité (800) est sélectionnée, le réglage de qualité est automatiquement réglé sur "3M". Pendant la prise de vues à haute sensibilité, si la sensibilité est réglée sur "200" ou "400" sans changement du réglage de qualité, la qualité revient au réglage sélectionné avant que la haute sensibilité n'ait été réglée.



Lorsque la photographie haute sensibilité est sélectionnée, les réglages de qualité disponibles sont "1M", "2M" et "3M".

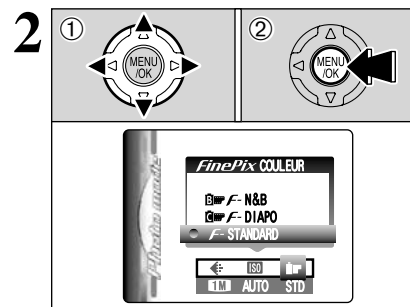
Si le réglage de qualité a été changé pendant la prise de vues à haute sensibilité, la réinitialisation de la sensibilité sur "200" ou "400" ne change pas la qualité.



- ① Réglez l'interrupteur d'alimentation sur "ON".
- ② Réglez la molette de modes sur le mode de photographie immobile.
- ③ Appuyez sur la touche "F".

⚠ Dans le mode cinéma "C", ne pas ajuster le réglage "FinePix COULEUR".

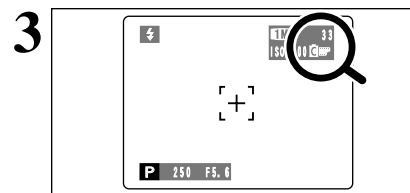
Le réglage FinePix COULEUR est conservée même si vous mettez l'appareil photo hors tension ou le changement le réglage de la molette de modes.



- ① Appuyez sur "◀" ou "▶" pour sélectionner le réglage "FinePix COULEUR" et appuyez sur "▲" ou "▼" pour modifier le réglage.
- ② Appuyez sur la touche "MENU/OK" pour confirmer le réglage.

- ⚠ F-DIAP0 peut n'avoir que peu d'effets visibles avec certains sujets, comme par exemple les photos en gros plan de personnes (portraits).
- ⚠ Etant donné que les effets sur image diffèrent selon la scène photographiée en mode F-DIAP0, les photos devront être prises en mode standard ainsi que dans ce mode. Notez que vous risquez de ne pas pouvoir remarquer de différence sur l'écran.
- ⚠ Pour les photos prises en mode F-DIAP0 ou mode F-N&B, le réglage automatique de qualité est supprimé sur les imprimantes compatibles Exif Print.

F-STANDARD (STD)	Le contraste et la saturation des couleurs sont réglés sur standard. Utilisez ce mode pour la photographie normale.
F-DIAP0 (CHR)	Le contraste et la saturation des couleurs sont sur un réglage élevé. Cette fonction est utile pour prendre des photos plus vivantes de sujets comme les paysages (ciel bleu et verdure) et les fleurs.
F-N&B (B&W)	Ce réglage convertit les couleurs de l'image photographiée en noir et blanc.



Lorsque le réglage en mode F-DIAP0 ou en mode F-N&B, l'icône apparaît au écran.

- F-DIAP0:
- F-N&B:

La distance du sujet à l'appareil photo est appelée distance de prise de vues. L'image est au point lorsque la distance de prise de vues est réglée correctement et que l'image apparaît avec netteté.

Trois méthodes de mise au point

Les mécanismes pour la mise au point sont les suivants: (1) AF Seul (S-AF); (2) AF continu (C-AF); et (3) Mise au point manuelle (MF).

S-AF: Utilisez S-AF pour la photographie normale. Dans ce mode, l'appareil photo effectue la mise au point à chaque fois que le déclencheur est enfoncé à mi-course.

Le capteur AF

Le FinePix S7000 utilise un capteur AF externe (AF à différence de phase passive pour lumière externe) qui procure un fonctionnement AF plus rapide que ceux des modèles précédents. Le capteur AF externe ne fonctionne pas lorsque le mode macro, le mode super macro, le zoom numérique, la AF ZONE ou la mise au point C-AF est utilisée ou lorsque "ADAPTEUR-OUI" est sélectionné. La mise au point peut durer plus longtemps si le capteur AF externe est sale (P.113).

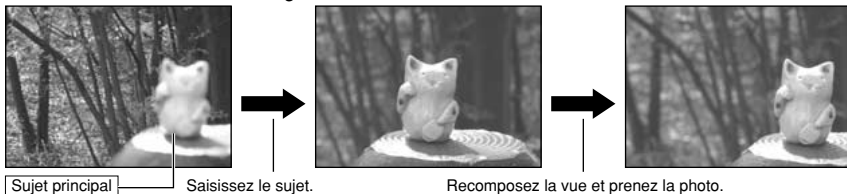
C-AF: Utilisez C-AF pour photographier des sujets en déplacement. Lorsque ce mode est réglé, l'appareil photo effectue la mise au point en continu sur le sujet au centre de l'écran. Reportez-vous P.49 pour les détails.

MF: La mise au point est réglée en tournant manuellement la bague de mise de point. Reportez-vous P.48 pour les détails.

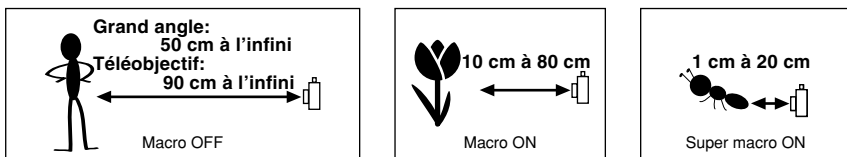
Causes des erreurs de mise au point et solutions

Cause	Solution
Le sujet n'est pas dans le cadre AF.	Utilisez le verrouillage AF (Mise au point: AF (centre))*1 ou MF.
Le sujet ne convient pas à AF.	Utilisez le verrouillage AF (Mise au point: AF (centre))*1 ou MF.
Le sujet est en dehors de la plage de prise de vues.	Passez au mode macro ON ou OFF (*2).
Le sujet se déplace trop rapidement.	Utilisez MF (préréglage de la distance de prise de vues pour une photo (cliquet de verrouillage)).

*1 Prises de vues avec le verrouillage AF



*2 Commutation ON/OFF du mode Macro

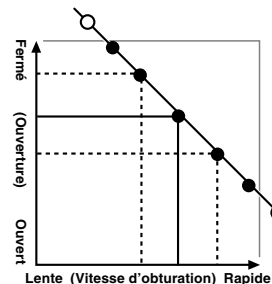


Sujets ne convenant pas à la mise au point automatique

- Les sujets très brillants comme les miroirs ou la carrosserie d'une voiture.
- Les sujets photographiés à travers une vitre.
- Les sujets sans bonne réflexion comme les cheveux ou la fourrure.
- Les sujets qui manquent de consistance comme le feu ou la fumée.
- Lorsque le sujet est sombre.
- Quand le contraste entre le sujet et l'arrière-plan est très faible (sujets placés devant un mur blanc ou ayant la même couleur que le fond).
- Les sujets se déplaçant à grande vitesse.
- Lorsqu'il y a un sujet très contrasté autre que le sujet principal au centre ou à proximité du centre de l'image, et que ce sujet est plus proche ou plus éloigné de l'appareil photo que le sujet principal (comme lorsque vous photographiez quelqu'un sur un fond avec des éléments très contrastés).

L'exposition fait référence à la lumière qui atteint le CCD ou à la quantité totale de lumière capturée et elle détermine la luminosité de l'image.

L'exposition est déterminée par la combinaison de l'ouverture et de la vitesse d'obturation. En AE (exposition automatique), l'appareil photo détermine automatiquement l'exposition correcte, en tenant compte de facteurs comme la luminosité du sujet et le réglage ISO.



Le graphique de gauche montre comment les réglages d'ouverture et de vitesse d'obturation peuvent être changés tout en maintenant le même niveau d'exposition.

- Lorsque l'ouverture diminue d'un palier, la vitesse d'obturation diminue également d'un palier (le point se déplace vers le haut et la gauche).
- Lorsque l'ouverture augmente d'un palier, la vitesse d'obturation augmente également d'un palier (le point se déplace vers le bas et la droite).
- Les combinaisons avec lesquelles la vitesse d'obturation ou l'ouverture sont en dehors de la plage de réglage disponible ne peuvent pas être sélectionnées (points blancs).
- Dans les modes de photographie "P", "S" et "A", il est facile de sélectionner différents réglages le long de cette ligne.
- La sélection de réglages allant en parallèle avec cette ligne en réglant la luminosité de l'image photographiée est appelée compensation de l'exposition.

Lorsque vous ne pouvez pas obtenir l'exposition correcte

Verrouillage AE: Détermine et fixe l'exposition à un niveau ciblé. Utilisez la procédure suivante. Pour prendre une photo avec le verrouillage AE: Appuyez sur la touche AE-L (pour régler et verrouiller l'exposition).

- ➔ Appuyez à mi-course sur le déclencheur (pour régler et fixer la mise au point).
- ➔ Appuyez à fond sur le déclencheur (pour prendre la photo).

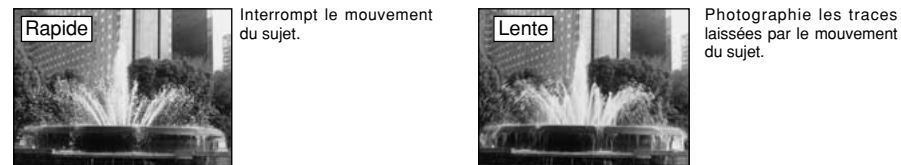


Compensation de l'exposition:

Cette fonction utilise le niveau d'exposition réglé par la fonction AE en tant que référence (0), et éclaircit (+) ou assombrit (-) l'image. En sélectionnant la Bracketing, vous pouvez prendre 3 vues, l'une sous exposée (-), l'une comme exposition de référence (0) et une surexposée (+).

Vitesse d'obturation

La photographie un sujet en mouvement, vous pouvez soit "figer le mouvement", soit "capturer le sens du mouvement" en réglant la vitesse d'obturation.



Ouverture

En réglant l'ouverture, vous pouvez changer la profondeur de la mise au point (profondeur de champ).



PRISE DE VUES – SÉLECTION DES REGLAGES DE L'APPAREIL PHOTO

Réfléchissez à la scène que vous photographiez et au genre de photo que vous désirez obtenir, lorsque vous spécifiez les réglages de l'appareil photo. Un guide général de procédure est donné ci-dessous.

1 Sélectionnez le mode de photographie (→P.40-44, 67, 68).

AUTO Tous les autres réglages que la Qualité, la sensibilité ISO et la FinePix COULEUR sont spécifiés sur l'appareil photo.

SP Sélectionnez le meilleur réglage de position de scène (👤 PORTRAIT, ▲ PAYSAGE, 🏃 SPORTS ou 🌃 NOCTURNE) pour la scène que vous photographiez.

P, S, A Vous permet de changer le réglage d'ouverture ou de vitesse d'obturation de façon à ce que l'action soit figée, pour montrer la fluidité du mouvement, ou pour que l'arrière-plan soit flou.

M Vous permet de régler vous-même tous les paramètres de l'appareil photo. Pour tournage un cinéma.

2 Spécifiez les réglages de fonction de photographie requis (→P.45-56).

Flash Utilisez le flash pour prendre des photos dans des endroits sombres ou pour les sujets en contre-jour, etc.

Macro/Super Macro Utilisez ces fonctions pour les photos en gros plan.

AE-L Verrouillage AE Fixe les réglages d'exposition.

Compensation d'exposition En utilisant l'exposition AE comme valeur de référence 0, cette fonction éclaircit (+) ou assombrit (-) la photo.

Prises de vues en continu Vous permet de prendre une série de photos en continu, ou d'utiliser l'auto bracketing (avec compensation de l'exposition).

3 Prenez la photographie (vérifiez l'exposition et la mise au point → composez la prise de vue → appuyez à fond sur le déclencheur).

★ Vous pouvez utiliser les menus pour des réglages plus détaillés (→P.32-35, 58-66).

Le tableau ci-dessous présente un certain nombre d'exemples de réglages. Vous pouvez obtenir un grand nombre d'autres effets en utilisant efficacement ces réglages. Tentez d'utiliser différents réglages pour voir quels genres de photos vous pouvez prendre.

Pour obtenir ce résultat	Réglages des exemples
Pour montrer le mouvement du sujet (le flux du temps)	Réglez la molette de modes sur "S" et sélectionnez une vitesse d'obturation lente (Utilisez un trépied pour éviter le bougé de l'appareil photo).
Pour figer le mouvement du sujet	Réglez la molette de modes sur "S" et sélectionnez une vitesse d'obturation rapide.
Pour que le sujet ressorte en rendant l'arrière-plan flou	Réglez la molette de modes sur "A" et sélectionnez un grand réglage d'ouverture.
Pour obtenir une grande profondeur de mise au point	Réglez la molette de modes sur "A" et sélectionnez un petit réglage d'ouverture.
Pour éviter que l'image ne comporte une ombre rouge ou bleue en raison de la source lumineuse	Modifiez le réglage de la "balance des blancs" dans le menu de photographie.
Pour éviter de manquer des occasions uniques d'instantanés	Prenez des photos dans le mode AUTO (Utilisation de l'appareil photo).
Pour éviter que le sujet ne soit surexposé ou sous-exposé et pour montrer clairement les substances et les textures du sujet	Utilisez la compensation de l'exposition. Sélectionnez (+) si l'arrière-plan est pâle et (-) si l'arrière-plan est sombre.

■ Liste des fonctions disponibles dans chaque mode

Mode de photographie	Fonction	AUTO	SP				P	S	A	M	👤
		Portrait	Paysage	Sports	Nocturne						
Flash	A4 Mode flash auto	OUI	OUI	NON	OUI	NON	NON	NON	NON	NON	NON
	👁️ Réduction des yeux rouges	OUI	OUI	NON	NON	NON	OUI	OUI	OUI	OUI	NON
	⚡ Flash forcé	OUI	OUI	NON	OUI	NON	OUI	OUI	OUI	OUI	NON
	S4 Synchronisation lente	NON	OUI	NON	NON	OUI	OUI	NON	OUI	NON	NON
	👁️ Yeux rouges + Synchronisation lente	NON	OUI	NON	NON	OUI	OUI	NON	OUI	NON	NON
📷 Macro/👁️ Super macro		OUI	NON	NON	NON	NON	OUI	OUI	OUI	OUI	NON
AE-L Verrouillage AE		OUI		OUI			OUI	OUI	OUI	NON	NON
☑ Compensation d'exposition		NON		NON			OUI	OUI	OUI	NON	NON
Mode de mise au point (S-AF/MF/C-AF)		OUI		OUI			OUI	OUI	OUI	OUI	NON
Prise de vues en continu	📷 Prises de vues en continu 5 premières images	OUI		OUI			OUI	OUI	OUI	OUI	NON
	📷 Auto bracketing	NON		NON			OUI	OUI	OUI	OUI	NON
	📷 Prises de vues en continu 5 dernières images	OUI		OUI			OUI	OUI	OUI	OUI	NON
	📷 Prises de vues en continu longue durée	OUI		NON			NON	NON	NON	NON	NON

* Le flash ne peut pas être utilisé pour la prise de vues en continu et la super macro.

* Les prises de vues en continu longue durée et la photographie haute sensibilité ne peuvent pas être utilisées simultanément.

■ Liste des options de menus disponibles dans chaque mode

Menu Photographie	Valeurs par défaut d'usine	AUTO	SP	P	S	A	M	👤
		FinePix Photo mode	👉 Qualité	1M	OUI	OUI	OUI	OUI
	📷 Sensibilité	AUTO*2	OUI	OUI	OUI	OUI	OUI	NON
	👤 FinePix COULEUR	F-STANDARD	OUI	OUI	OUI	OUI	OUI	NON
Menu Photographie	🕒 Retardateur	NON	OUI	OUI	OUI	OUI	OUI	NON
	📊 Balance des blancs	AUTO	NON	NON	OUI	OUI	OUI	NON
	Mise au point	📷 MULTI	NON	NON	OUI	OUI	OUI	OUI
		📷 CENTRE	CENTRE	NON	NON	OUI	OUI	OUI
		📷 AF ZONE		NON	NON	OUI	OUI	OUI
	[O] Photométrie	MULTI	NON	NON	OUI	OUI	OUI	
	📷 Bracketing	±1/3 EV (IL)	NON	NON	OUI	OUI	OUI	
	📷 Détail	NORMAL	NON	NON	OUI	OUI	OUI	
	📷 Expositions multiples	NON	NON	NON	OUI	OUI	OUI	
	⚡ Luminosité du flash	0	NON	NON	OUI	OUI	OUI	
📷 Flash externe	NON	NON	NON	OUI	OUI	OUI		

*1 La qualité par défaut d'usine pour le mode cinéma est 640 × 480 pixels.

*2 AUTO peut être réglé uniquement en mode "AUTO".

* La photographie haute sensibilité ne peut pas être utilisée simultanément avec les prises de vues en continu longue durée.

* La AF ZONE ne peut pas être utilisée avec AF continu (C-AF).

Lorsque seuls les réglages de la vitesse d'obturation et de l'ouverture ne procurent pas l'exposition correcte.

Lorsque l'image est trop brillante

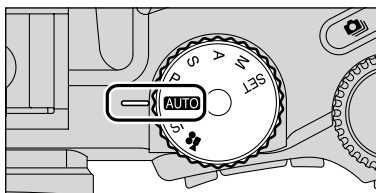
Diminuez le réglage de sensibilité "📷". Utilisez un filtre ND (vendus séparément).

Lorsque l'image est trop sombre

Augmentez le réglage de sensibilité "📷". Utilisez le flash ou la fonction de réglage de la luminosité.

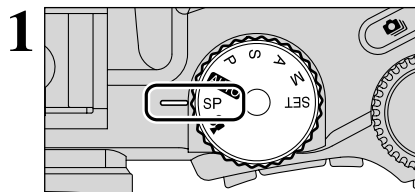
AUTO AUTO / SP POSITION DE SCENES

AUTO AUTO



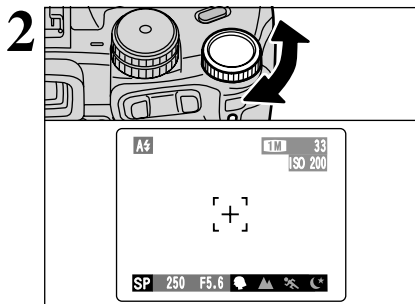
Réglez la molette de modes sur "AUTO". C'est le mode le plus simple à utiliser et il peut être employé pour la plupart des types de photos.

SP POSITION DE SCENES



Réglez la molette de modes sur "SP". Ce mode fournit des options taillées sur mesure pour les différents types de scènes. Choisissez à partir de 4 types de scènes ("👤", "🏞️", "🏃", "🌃").

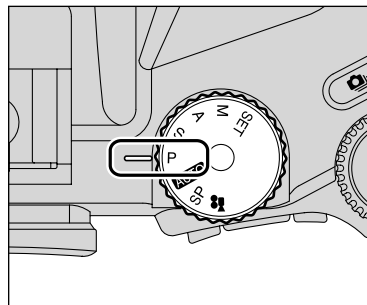
Le mode Macro ne peut pas être sélectionné. Le mode Macro ne peut être utilisé avec aucun des modes "SP".



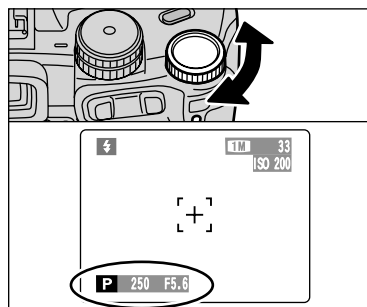
Tournez la molette de commande pour sélectionner le réglage.

	Caractéristiques	Modes de flash disponibles
👤 Portrait	C'est le meilleur mode pour la photographie de portrait. Les couleurs de la peau sont superbement représentées et la tonalité d'ensemble est adoucie.	A4 / 📷 / ⚡ / S4 / 📷
🏞️ Paysage	C'est le meilleur mode pour la photographie de paysage pendant la journée. Il fournit des photos nettes et claires de paysages comme les immeubles et les montagnes.	Flash non disponible. Lorsque le flash est sorti, "📷" apparaît.
🏃 Sports	C'est le meilleur mode pour la photographie de manifestations sportives. Ce mode donne la priorité à des vitesses d'obturation plus rapides.	A4 / ⚡
🌃 Nocturne	C'est le meilleur mode pour les scènes en soirée et de nuit. Ce mode vous permet de prendre des photos où la priorité est donnée aux vitesses d'obturation lentes de jusqu'à 3 secondes. Utilisez toujours un trépied pour éviter le bougé de l'appareil photo.	S4 / 📷

P PROGRAMME AUTO



Réglez la molette de modes sur "P". Il s'agit d'un mode automatique vous permettant de spécifier un des autres réglages que la vitesse d'obturation et l'ouverture. Il vous permet de prendre des photos en toute simplicité, de la même manière que dans les modes priorité vitesse auto et priorité ouverture (déplacement de programme).

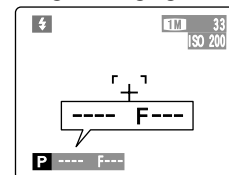


Déplacement de programme

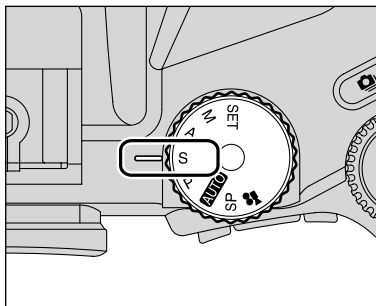
En tournant la molette de commande, ce mode vous permet de sélectionner différentes combinaisons de réglage pour la vitesse d'obturation et l'ouverture, sans changer le réglage d'exposition. Le réglage de la vitesse d'obturation et celui de l'ouverture sont affichés en jaune lorsque l'appareil photo est en mode déplacement de programme.

- Le déplacement de programme est automatiquement annulé dans les situations suivantes:
 - Lorsque le mode de photographie est changé
 - Lorsque le flash est sorti
 - Lorsque "FLASH EXTERNE" dans le menu principal est réglé sur "OUI"
 - Lorsque le mode de lecture est changé
 - Lorsque l'appareil photo est mis hors tension

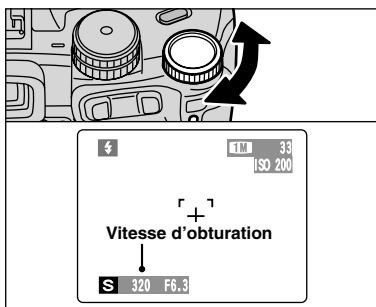
Affichage du réglage de la vitesse d'obturation et de l'ouverture



Lorsque la luminosité du sujet est en dehors de la plage de mesure de luminosité de l'appareil photo, "---" est affiché à l'écran en tant que réglage de la vitesse d'obturation et de l'ouverture.



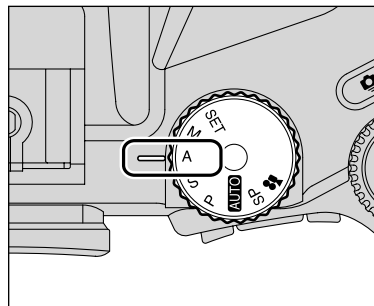
Réglez la molette de modes sur "S".
Il s'agit d'un mode automatique vous permettant de régler la vitesse d'obturation. Utilisez ce mode pour des photos où vous désirez fixer un sujet en déplacement (vitesse d'obturation rapide) ou donner une impression de mouvement (vitesse d'obturation lente).



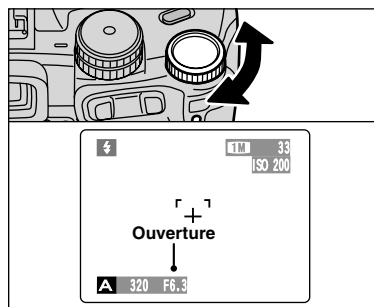
Réglage de la vitesse d'obturation

Tournez la molette de commande pour sélectionner la vitesse d'obturation.

- **Réglages de vitesse d'obturation**
3 sec. à 1/1000 de sec. par incrément de 1/3 EV (IL)



Réglez la molette de modes sur "A".
Il s'agit d'un mode automatique vous permettant de régler l'ouverture.
Vous pouvez utiliser ce mode pour les photographies sur lesquelles vous désirez que l'arrière-plan soit flou (grande ouverture) ou avoir des sujets proches et éloignés mis au point en même temps (petite ouverture).

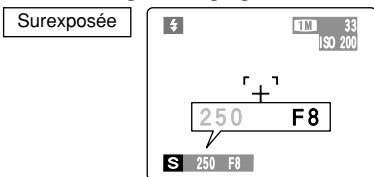


Réglage de l'ouverture

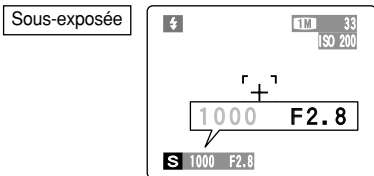
Tournez la molette de commande pour sélectionner l'ouverture.

- **Réglages d'ouverture**
F2.8 à F8 par incrément de 1/3 EV (IL)

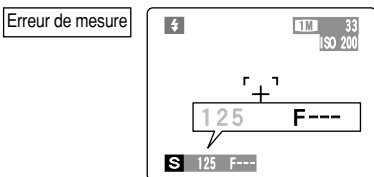
Affichage du réglage de vitesse d'obturation et d'ouverture



Dans des scènes extrêmement surexposées, le réglage d'ouverture (F8) est affiché en rouge. Dans ce cas, sélectionnez une vitesse d'obturation plus rapide (jusqu'à 1/1000 sec.).

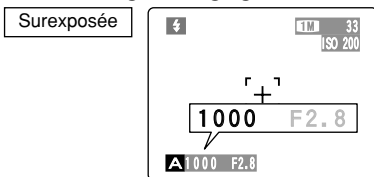


Dans des scènes extrêmement sous-exposées, le réglage d'ouverture (F2.8) est affiché en rouge. Dans ce cas, sélectionnez une vitesse d'obturation plus lente (diminution jusqu'à 3 sec.).

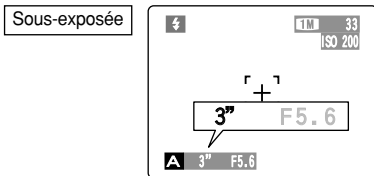


Lorsque la luminosité du sujet est en dehors de la plage de mesure de luminosité de l'appareil photo, "F---" est affiché à l'écran en tant que réglage d'ouverture. Dans ce cas, appuyez à mi-course sur le déclencheur pour mesurer de nouveau le niveau de lumière et afficher une valeur.

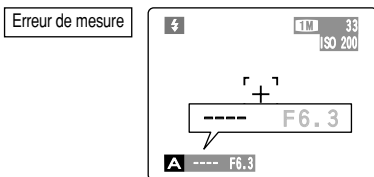
Affichage du réglage de vitesse d'obturation et d'ouverture



Dans des scènes extrêmement surexposées, la vitesse d'obturation (1/1000 sec.) est affichée en rouge. Lorsque cela se produit, sélectionnez un nombre plus élevé pour l'ouverture (jusqu'à F8).

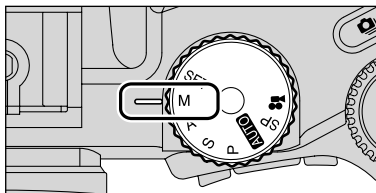


Dans des scènes extrêmement sous-exposées, la vitesse d'obturation (3 sec.) est affichée en rouge. Dans ce cas, sélectionnez une ouverture plus petite (diminution jusqu'à F2.8).

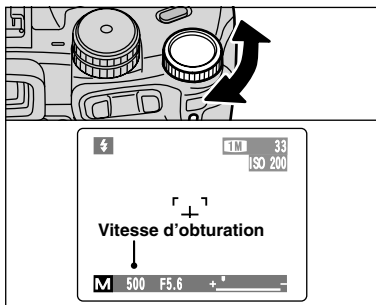


⚡ Lorsque le mode flash forcé est sélectionné, la vitesse d'obturation la plus lente disponible est de 1/60 ème de seconde.

Lorsque la luminosité du sujet est en dehors de la plage de mesure de luminosité de l'appareil photo, "----" est affiché à l'écran en tant que réglage de la vitesse d'obturation. Dans ce cas, appuyez à mi-course sur le déclencheur pour mesurer de nouveau le niveau de lumière et afficher une valeur.



Réglez la molette de modes sur "M".
Le mode manuel vous permet de choisir n'importe quel réglage de vitesse d'obturation et d'ouverture.

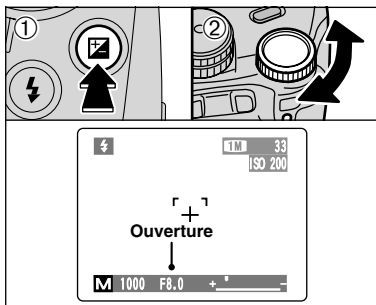


Réglage de la vitesse d'obturation

Tournez la molette de commande pour sélectionner la vitesse d'obturation.
La sélection du réglage "B" (pose longue) permet de prendre des photos en pose longue. En mode de photographie en pose longue, l'obturateur reste ouvert aussi longtemps que le déclencheur est maintenu enfoncé (jusqu'à 15 sec.).

- **Réglages de vitesse d'obturation**
15 sec. à 1/10000 sec.
Exposition longue (B)

- ⚡ Reportez-vous P.117 pour les informations sur EV (IL).
- ⚡ L'utilisation d'un trépied ou d'un déclencheur à câble pour éviter le bougé de l'appareil photo.
- ⚡ Sur les photos avec des expositions longues, des parasites (ou petits points) peuvent apparaître sur l'image.
- ⚡ Si la vitesse d'obturation est réglée sur une vitesse plus rapide que 1/2000 secs., des marbrures (rayures blanches) peuvent apparaître sur l'image (→P.117).
- ⚡ Si la vitesse d'obturation est réglée sur une vitesse plus rapide que 1/1000 secs., l'image peut apparaître sombre même si le flash est utilisé.

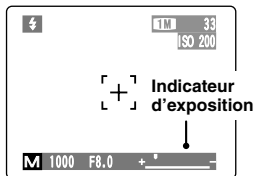


Réglage de l'ouverture

Sélectionnez l'ouverture en ① maintenant la touche compensation de l'exposition "☒" enfoncée et en ② tournant la molette de commande.

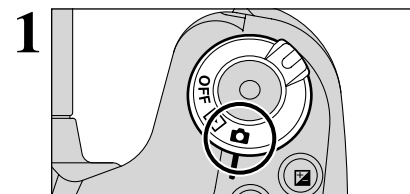
- **Réglages d'ouverture**
F2.8 à F8 par incrément de 1/3 EV (IL)

Indicateur d'exposition

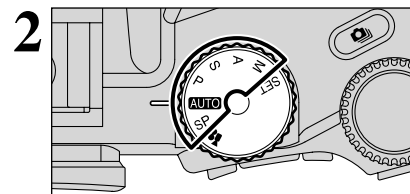


Utilisez l'indicateur d'exposition à l'écran comme guide pour régler l'exposition.
Lorsque la luminosité du sujet est en dehors de la plage de mesure de luminosité de l'appareil photo, l'indicateur se déplace vers le côté (+) pour montrer que l'image sera surexposée (le (+) passe au jaune) ou vers le côté (-) pour indiquer que l'image sera sous-exposée (le (-) passe au jaune).

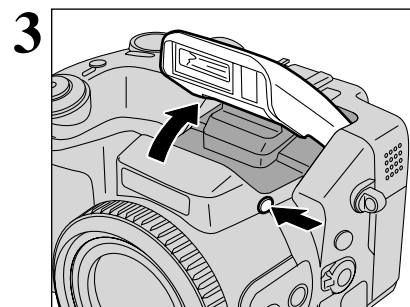
Choisissez à partir de 6 modes de flash selon le type de prises de vues.



1 Réglez l'interrupteur d'alimentation sur "☒".



2 Réglez la molette de modes sur le mode de photographie.

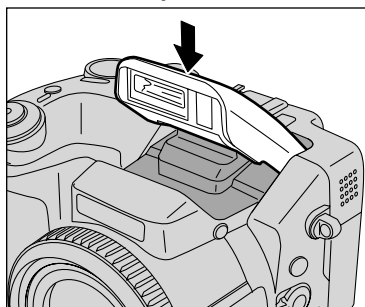


3 Appuyez sur la touche de libération du flash pour régler le flash.

- **Plage efficace du flash (AUTO)**
Grand angle: Environ 0,3 m à 8,5 m
Téléobjectif: Environ 0,9 m à 7,9 m

- ⚡ Si la vitesse d'obturation est réglée sur une vitesse plus rapide que 1/1000 sec., l'image peut apparaître sombre même si le flash est utilisé.
- ⚡ Lorsque le flash ressort, l'image à l'écran peut disparaître et l'écran s'assombrir en raison de la recharge du flash. Dans ce cas, le témoin indicateur clignote en orange.

Flash débrayé

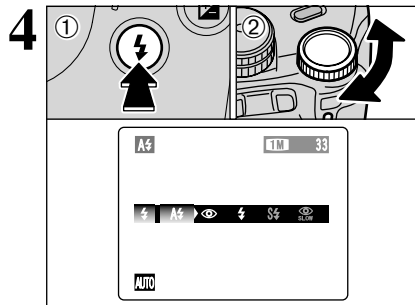


La pression sur le flash fait passer l'appareil photo en mode de flash débrayé.

Utilisez ce mode pour la photographie à l'aide d'un éclairage intérieur, pour les photos prises à travers une vitre et pour photographier dans des endroits comme des théâtres ou lors de manifestations sportives en intérieur, lorsque la distance est trop importante pour que le flash soit efficace. Lorsque vous utilisez le mode de flash débrayé, la fonction de balance des blancs automatique (→P.117) est opérationnelle afin que les couleurs restent naturelles dans le cadre de la lumière disponible.

- ⚡ La photographie en mode de flash débrayé dans un environnement sombre, utilisez un trépied pour éviter le bougé de l'appareil photo.
- ⚡ Reportez-vous aux P.26 et 111 pour les informations et les avertissements sur le bougé de l'appareil.

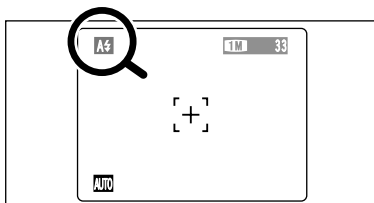
⚡ PHOTOGRAPHIE AU FLASH



① Maintenez la touche “⚡” enfoncée et ② tournez la molette de commande pour sélectionner le réglage du mode de flash.

🔧 Reportez-vous P.65 pour les informations sur l'utilisation d'un flash externe.

Les modes de flash sont limités selon le mode de photographie sélectionné (→P.39).



Les “A4”, “👁️”, “⚡”, “S4” ou “☀️” apparaissent à l'écran lorsque le flash est utilisé.

🔧 L'utilisation le flash dans des endroits très poussiéreux ou lorsqu'il neige, des points blancs peuvent apparaître sur l'image car le flash reflète les particules de poussière ou les flocons de neige. Tentez de prendre la photo en mode flash débrayé.

🔧 La photographie avec le flash, l'image peut disparaître et l'écran risque de virer au noir lorsque le flash se charge. Simultanément, le témoin de l'indicateur clignote en orange.



⚡ Mode flash auto

Utilisez ce mode pour la photographie ordinaire. Le flash se déclenche automatiquement, si les conditions de la prise de vues le nécessitent.

🔧 L'appui le déclencheur lorsque le flash est en cours de chargement, la photo sera prise sans le flash.



👁️ Réduction des yeux rouges

Utilisez ce mode pour que les yeux des sujets soient naturels quand vous photographiez des personnes alors que l'éclairage est insuffisant.

Le flash émet un éclair préalable juste avant que l'image ne soit prise et se déclenche à nouveau pour prendre la véritable image.

Le flash se déclenche automatiquement, si les conditions de la prise de vues le nécessitent.

🔧 L'appui le déclencheur lorsque le flash est en cours de chargement, la photo sera prise sans le flash.

◆ Effet yeux rouges ◆

Lorsque l'utilisation le flash pour photographier des personnes alors que l'éclairage est insuffisant, leurs yeux apparaissent parfois rouges sur l'image. C'est le résultat de l'éclair du flash se reflétant à l'intérieur de l'oeil. La fonction de réduction vous permet de minimiser la probabilité de l'effet des yeux rouges.

Adoptez également les précautions suivantes pour optimiser les effets de cette fonction:

- Demandez aux sujets de regarder l'appareil.
- Rapprochez-vous le plus possible des sujets.



⚡ Flash forcé

Utilisez le flash forcé pour photographier des scènes éclairées en contre-jour, comme un sujet devant une fenêtre ou à l'ombre d'un arbre, ou pour obtenir les couleurs appropriées pendant la prise de vues, sous éclairage fluorescent par exemple. Dans ce mode, le flash se déclenche, que la scène soit éclairée ou sombre.



📶 Synchronisation lente

Ce mode de flash utilise une vitesse de déclenchement lente. Il vous permet de prendre des photos de personnes la nuit, montrant à la fois les sujets et l'arrière-plan nocturne. Pour éviter le bougé de l'appareil photo, utilisez toujours un trépied.

● Vitesse d'obturation la plus lente
“C” Nocturne (SP): Jusqu'à 3 sec.

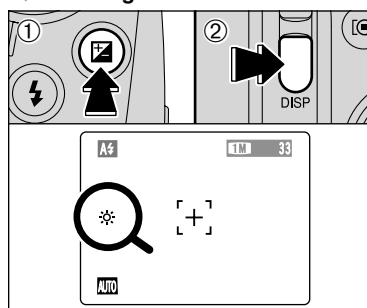
👁️ Réduction des yeux rouges + Synchronisation lente

Utilisez ce mode pour les prises de vues en synchronisation lente avec réduction des yeux rouges.

🔧 L'image peut être surexposée lorsque la photographie des scènes trop éclairées.

Pour qu'un fond nocturne apparaisse plus clairement sur votre photo, utilisez les réglages du mode “SP, C” (Nocturne) (→P.40).

◆ Pour augmenter la luminosité de l'écran ◆



Cette fonction est utile lorsque vous vérifiez la composition de la photo pour des scènes faiblement éclairées (photos en synchro lente, etc.). Appuyez sur la touche “DISP” ② tout en maintenant la touche “☀️” ① enfoncée. “☀️” (Soleil) apparaît à l'écran et le sujet est affiché clairement.

Pour annuler la luminosité augmentée, appuyez de nouveau sur la touche “DISP” ② tout en maintenant la touche “☀️” ① enfoncée.

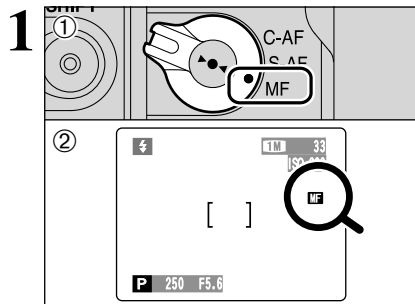
🔧 Cette fonction est automatiquement annulée après chaque prise de vues.

🔧 Cette fonction est uniquement destinée à vérifier la composition de la photo. Elle n'augmente pas la luminosité de l'image photographiée.

🔧 Même si vous augmentez la luminosité dans des conditions de faible éclairage, vous ne pouvez pas vérifier le sujet.

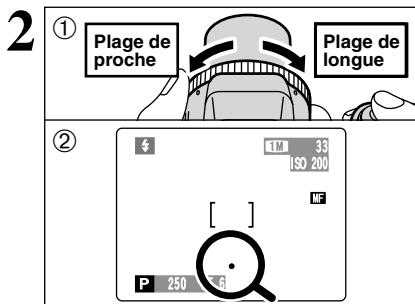


Utilisez la mise au point manuelle pour les sujets ne convenant pas à la mise au point automatique ou lorsque vous désirez que la mise au point soit fixée pour une prise de vue.



- 1 Réglez le commutateur AF/MF sur "MF".
 - 2 L'icône "MF" apparaît à l'écran.
- Si la mise au point est réglée sur l'infini en utilisant la mise au point manuelle, placez le repère "●" (mise au point) sur un sujet proche de l'infini. Si vous continuez à tourner la bague FZ, la position de la mise au point est déplacée au-delà de l'infini et l'image n'est plus mise au point.
 - La mise au point manuelle ne peut pas être utilisée en mode cinéma "S".

◆ **Pour utiliser la mise au point manuelle avec efficacité** ◆
Utilisez un trépied car la photo risque de ne pas être au point si l'appareil photo est déplacé.



- 1 Tournez la bague FZ pour mettre au point le sujet dans le cadre AF.
- 2 L'indicateur de mise au point apparaît sur le moniteur. Réglez la mise au point jusqu'à ce que "●" soit affiché.

■ **Indicateur de mise au point**
Le repère de mise au point apparaît lorsque le déplacement la mise au point d'une distance spécifiée (proche de la position mise au point). Utilisez le repère comme guide pour la mise au point.

- Si le repère "●" (mise au point) apparaît alors que la photo n'est pas au point, essayez d'utiliser la fonction AF sur une touche.

●	La photo est mise au point.
◀	La mise au point est trop rapprochée. Tournez la bague FZ dans le sens des aiguilles d'une montre.
▶	La mise au point est trop éloignée. Tournez la bague FZ dans le sens inverse des aiguilles d'une montre.

Fonction AF sur une touche

Utilisez cette fonction pour effectuer rapidement la mise au point de votre photo. Lorsque l'appui sur la touche "▶●◀", l'appareil photo utilise la fonction de mise au point automatique pour faire la mise au point sur le sujet.

- L'indicateur de mise au point n'est pas affiché en mode AF sur une seule touche.

[Q] Fonction contrôle de la mise au point

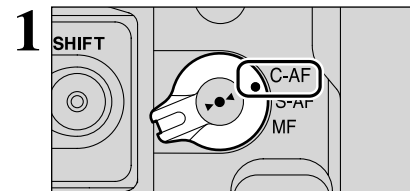
Utilisez cette fonction lorsqu'il est difficile de voir si l'image est au point.

Lorsque l'appui sur la touche "[Q]" (vérification de mise au point), la partie centrale de l'image est présentée agrandie et vous pouvez faire la mise au point sur l'agrandissement. Prenez la photo ou appuyez de nouveau sur la touche "[Q]" pour revenir à l'affichage normal.

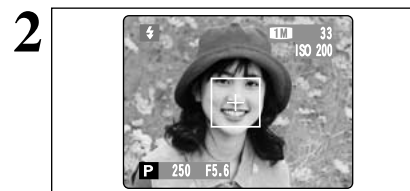
- La fonction de vérification de la mise au point est désactivée lorsque le mode AF est réglé sur MULTI ou AF ZONE.



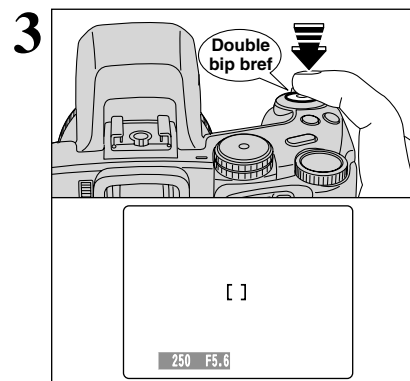
Utilisez cette touche lorsque vous prenez des photos d'un sujet en déplacement. L'utilisation du mode AF continu réduit la durée requise pour la mise au point.



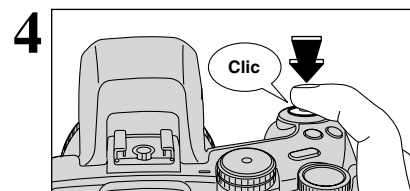
Réglez le commutateur AF/MF sur "C-AF".



Cadrez la photo de façon à ce que le sujet au centre ou à proximité du centre de l'image ou à l'intérieur du cadre AF.



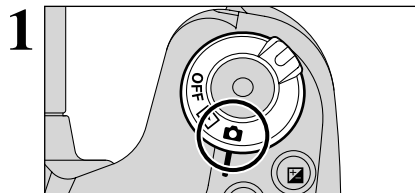
Lorsque l'appui le déclencheur à mi-course, l'appareil photo émet un bref double bip et effectue la mise au point sur le sujet. A ce point, le cadre AF sur le moniteur LCD devient plus petit et l'appareil photo règle la vitesse d'obturation et l'ouverture. Le témoin de l'indicateur (vert) s'arrête de clignoter et reste allumé.



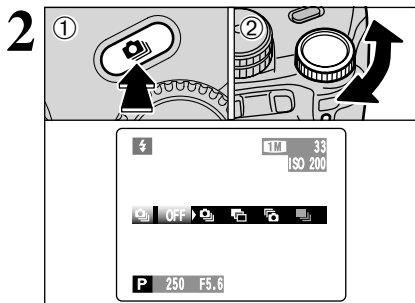
L'appui à fond sur le déclencheur sans le relâcher, l'appareil photo produit un déclic et prend la photo. L'appareil enregistre ensuite l'image photographiée.

- Le mode de mise au point est réglé de manière forcée sur AF (CENTRE).

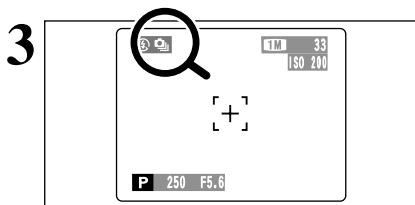
◆ **Remarques sur la AF continu** ◆
Vérifiez la charge restante des piles lorsque vous utilisez le mode C-AF. L'appareil photo effectuant la mise au point en continu même lorsque le déclencheur n'est pas, vérifiez la charge restante des piles lorsque vous utilisez le mode C-AF.



Réglez l'interrupteur d'alimentation sur "ON".



① Maintenez la touche de prises de vues en continu "C" enfoncée ② et tournez la molette de commande pour sélectionner le mode désiré pour la prise de vues en continu. Libérez la touche "C" pour confirmer votre sélection.



Lorsque vous réglez le mode de prises de vues en continu (sauf sur "OFF"), le mode sélectionné apparaît à l'écran.

- : Prises de vues en continu 5 premières images
- : Auto bracketing
- : Prises de vues en continu 5 dernières images
- : Prises de vues en continu longue durée

◆ **Remarques sur l'utilisation des modes de prises de vues en continu** ◆

- Les prises de vues continue aussi longtemps que le déclencheur reste enfoncé. Toutefois, en mode Auto bracketing, vous n'avez qu'à appuyer une fois sur le déclencheur pour prendre 3 vues.
- S'il n'y a pas suffisamment d'espace sur la média, les vues pourront être prises en nombre correspondant à l'espace disponible. En mode Auto bracketing toutefois, aucune photographie n'est prise si l'espace sur le média est insuffisant pour enregistrer 3 vues.
- La mise au point est déterminée sur la première vue et ne peut pas être changée en cours de cinéma.
- L'exposition est déterminée sur la première vue, mais en prises de vues en continu longue durée, l'exposition est automatiquement réglée pour la scène en cours de photographie.
- La vitesse de les prises de vues en continu varie selon la vitesse d'obturation.
- La vitesse de les prises de vues en continu ne change pas avec les réglages de qualité enregistrés.
- Le flash ne peut pas être utilisé car le mode est réglé sur flash débrayé.
- Pour les prises de vues en continu, les prises de vues en continu 5 dernières et les photos prises avec la auto bracketing, les résultats sont toujours affichés après avoir pris la photo. Pour choisir d'enregistrer ou non les images, réglez "IMAGE" dans PARAMETRE/SET-UP sur "PREVISU" (→P.83). Notez que les photos prises avec les prises de vues en continu longue durée sont enregistrées quel que soit le réglage dans PARAMETRE/SET-UP.

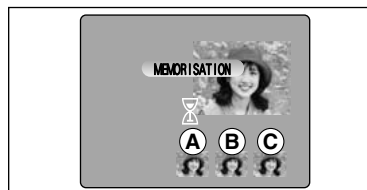
Prises de vues en continu 5 premières images



Ce mode prend automatiquement 5 vues (max. 3,3 vues/sec.). Lorsque vous prenez les photos, les images photographiées sont affichées (en cinéma à partir de la gauche) et enregistrées automatiquement.

⚡ La durée maximum d'enregistrement du fichier, en utilisant la prise en continu de 5 vues, est de 12,5 secondes (lors de l'enregistrement sur une carte xD-Picture Card).

Auto bracketing



Ce mode prend automatiquement 3 vues en continu de part et d'autre du réglage sélectionné, procurant ainsi une image correctement exposée (A), une image surexposée (B) et une image sous-exposée (C). Les réglages (page d'exposition) peuvent être changés dans le menu de photographie.

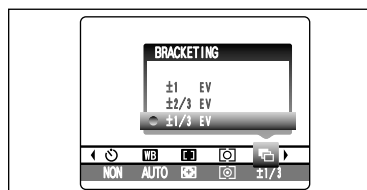
● **Réglages Auto bracketing (3)**
±1/3 EV (IL), ±2/3 EV (IL), ±1 EV (IL)

⚡ Si la vue sous-exposée ou surexposée est en dehors de la plage de commande de l'appareil photo, la vue n'est pas prise avec les incréments de réglage spécifiés.

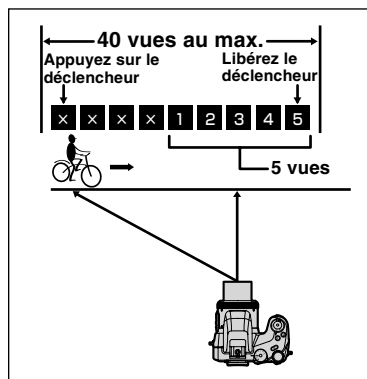
⚡ La fonction Auto bracketing ne peut pas être utilisée en mode "AUTO" ou "SP".

Changement de réglage (page d'exposition)

Appuyez sur la touche "MENU/OK" pour afficher le menu et changer le réglage dans l'option de menu "BRACKETING" (→P.63).

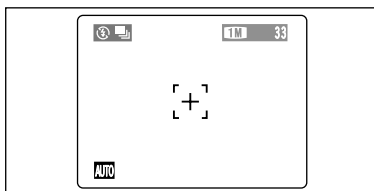


Prises de vues en continu 5 dernières images



Ce mode vous permet de libérer le déclencheur jusqu'à 40 fois (max. 3,3 vues/sec.) et d'enregistrer les 5 dernières vues. Si vous retirez votre doigt du déclencheur avant que les 40 vues aient été prises, l'appareil photo enregistre les 5 dernières vues prises avant le relâchement du déclencheur. S'il n'y a pas suffisamment d'espace sur le média, l'appareil photo enregistre le nombre de vues prises avant que le relâchement du déclencheur en fonction de l'espace disponible sur la média.

Prises de vues en continu longue durée



Ce mode vous permet de prendre 40 photos en continu (à des intervalles aussi brefs que 1 seconde).

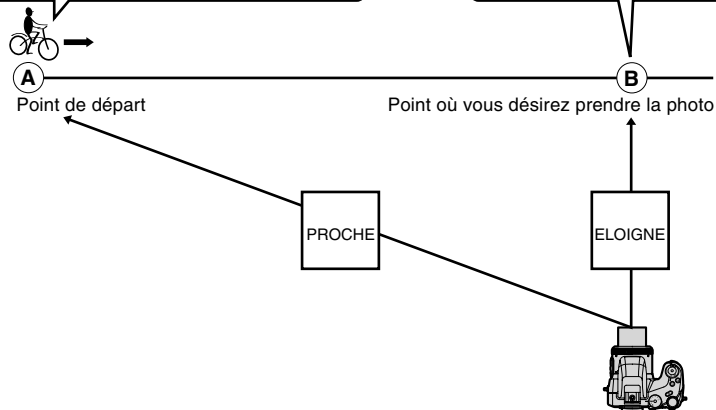
⚠ Les prises de vues en continu longue durée ne peut pas être utilisée dans les modes "SP", "P", "S", "A" et "M".

◆ Mise au point sur un sujet en déplacement ◆

Si vous appuyez à mi-course sur le déclencheur pour effectuer la mise au point sur le sujet au point de départ (A), le sujet risque de ne plus être au point lorsqu'il atteint le point (B) où vous désirez prendre la photo. Dans ce cas, mise au point au préalable sur le point (B) et verrouillez la mise au point de façon à ce qu'elle ne se déplace pas (cliquet de verrouillage). La fonction de cliquet de verrouillage est également pratique pour photographier des sujets se déplaçant rapidement et sur lesquels la mise au point est difficile à effectuer.

Mise au point sur (A) et la mise au point est incorrecte en (B).

Utilisez le cliquet de verrouillage pour verrouiller la mise au point.



◆ Qualité et prises de vues en continu longue durée ◆

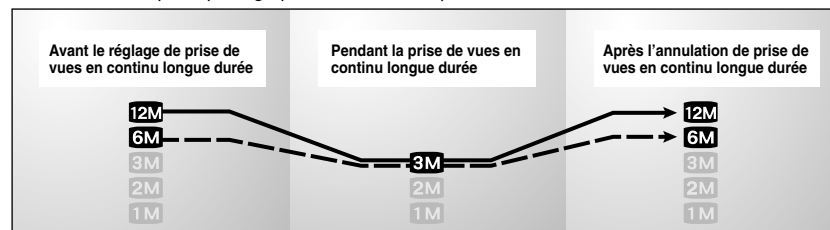
Si les prises de vues en continu longue durée est sélectionnée, le réglage de qualité peut être automatiquement changé. Sélectionnez un autre réglage que la prises de vues en continu longue durée, vérifiez le réglage de qualité et, si nécessaire, réinitialisez-le (→P.32).

Lorsque le réglage de qualité était "1M", "2M" ou "3M" avant que de prise de vues en continu longue durée ait été réglée.

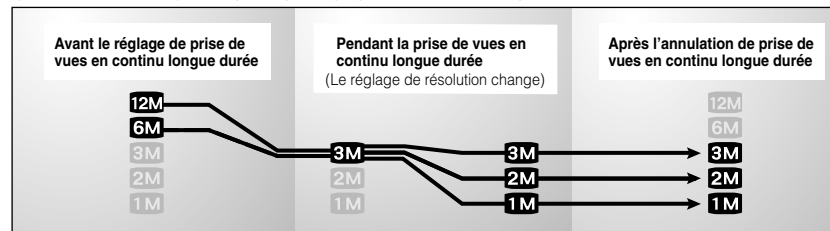
- Lorsque le réglage de prises de vues en continu longue durée est spécifié, il n'y a pas de restrictions sur le réglage de qualité. L'utilisation de les prises de vues en continu longue durée ne change pas la qualité. Lorsque prise de vues en continu longue durée est sélectionnée, les réglages de qualité disponibles sont "1M", "2M" et "3M". Si le réglage de qualité est changé pendant les prises de vues en continu longue durée, le réglage de qualité reste inchangé lorsque la photographie normale est reprise.

Lorsque le réglage de qualité était "6M" ou "12M" avant que de prise de vues en continu longue durée ait été réglée.

- Lorsqu'une prises de vues en continu longue durée est sélectionnée, le réglage de qualité est automatiquement réglé sur "3M". Si le réglage de qualité n'est pas changé pendant les prises de vues en continu longue durée, la qualité revient au réglage sélectionné avant que les prises de vues en continu longue durée n'ait été sélectionnée lorsque la photographie normale est reprise.



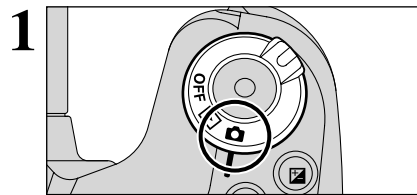
Si le réglage de qualité est changé pendant les prises de vues en continu longue durée, le réglage de qualité reste inchangé lorsque la photographie normale est reprise.



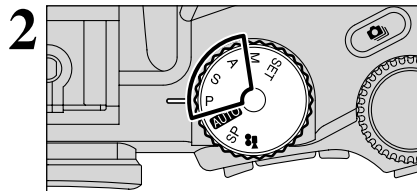
COMPENSATION D'EXPOSITION



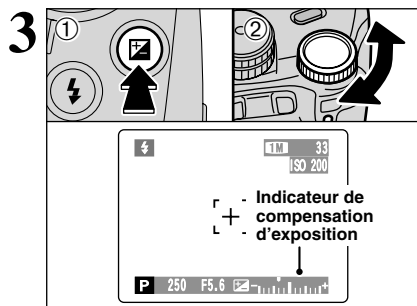
Utilisez cette fonction pour les photos pour lesquelles vous ne pouvez pas obtenir une luminosité optimale (exposition), comme des prises de vues avec un très grand contraste entre le sujet et le fond.



1 Réglez l'interrupteur d'alimentation sur "☑".



2 Réglez la molette de modes sur le mode de "P", "S" ou "A".



① Maintenez la touche de compensation de l'exposition "☑" enfoncée et ② tournez la molette de commande pour régler la valeur de compensation. L'icône indiquant le sens de la compensation ("−" ou "+") vire au jaune. "☑" vire également au jaune lorsque la compensation d'exposition est réglée, puis passe au bleu lorsque le réglage est terminé.

● **Plage de correction:**
−2 EV (IL) à +2 EV (IL)
(13 étapes par incréments de 1/3 EV (IL))

- ☑ La compensation de l'exposition ne peut pas être utilisée dans les modes "AUTO", "SP" et "M".
- ☑ La compensation d'exposition est désactivée dans les situations suivantes:
Lorsque le mode "☑" (Flash forcé) ou "☑" (Réduction des yeux rouges) est utilisé et que la scène photographiée est sombre.

Ce réglage est conservé lorsque le mode est modifié ou l'appareil photo mis hors tension ("☑" est affichée). Réglez la compensation d'exposition sur "0" à moins que l'exposition ne doit nécessairement être compensée.

◆ Pour obtenir la luminosité correcte ◆

Pour obtenir une luminosité d'image optimale, réglez la quantité de correction de l'exposition selon la luminosité ou l'obscurité de l'image photographiée.

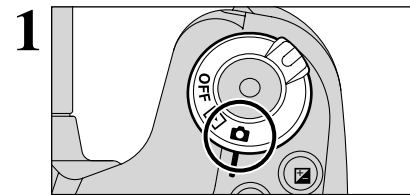
- Lorsque le sujet est trop éclairé
Tentez d'utiliser un réglage de correction négatif (−).
La photo est prise de façon à ce que l'image toute entière soit plus sombre.
- Lorsque le sujet est trop foncé
Tentez d'utiliser un réglage de correction positif (+).
La photo est prise de façon à ce que l'image toute entière soit plus claire.

- Guide pour l'utilisation de la compensation
 - Portraits en contre-jour +2 étapes à 4 étapes (+0,7 IL à +1,3 IL)
 - Scènes très brillantes (comme des champs de neige) ou sujets avec une forte réflexion +3 étapes (+1 IL)
 - Vues principalement composées de ciel +3 étapes (+1 IL)
 - Sujets sous les projecteurs, principalement contre un fond sombre −2 étapes (−0,7 IL)
 - Scènes avec faible réflexion telles que les prises de vues de pins ou de feuillages sombres −2 étapes (−0,7 IL)

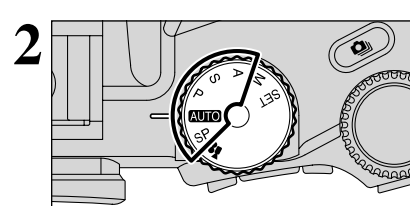
AE-L UTILISATION DU VERROUILLAGE AE



Utilisez cette fonction lorsque vous désirez prendre des photos avec une exposition fixe pour un sujet particulier.

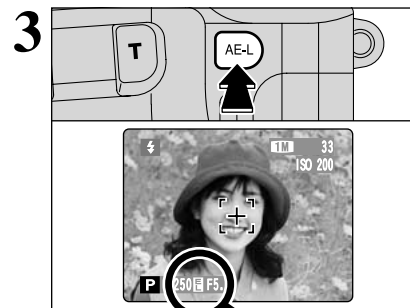


1 Réglez l'interrupteur d'alimentation sur "☑".



2 Réglez la molette de modes sur le mode de "AUTO", "SP", "P", "S" ou "A".

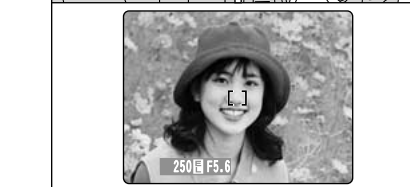
☑ Le verrouillage AE ne peut pas être utilisé lorsque les prises de vues en continu longue durée.



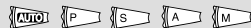
3 Placez le sujet au centre de l'écran et appuyez sur la touche "AE-L".
L'icône "☑" apparaît à l'écran et l'exposition est verrouillée lorsque vous maintenez la touche "AE-L" enfoncée.



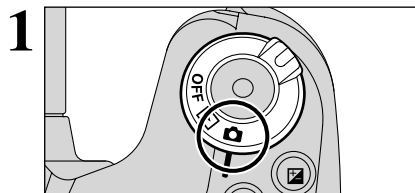
4 En maintenant la touche "AE-L", appuyez à mi-course sur le déclencheur pour effectuer la mise au point et composez de nouveau la photo.



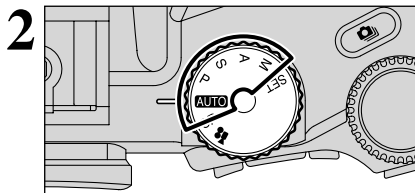
- ☑ Une fois que le déclencheur est enfoncé à mi-course, l'exposition reste verrouillée même si vous relâchez la touche "AE-L".
- ☑ Lorsque le verrouillage AE est activé, la pression à mi-course sur le déclencheur ne permet que le réglage de la mise au point.



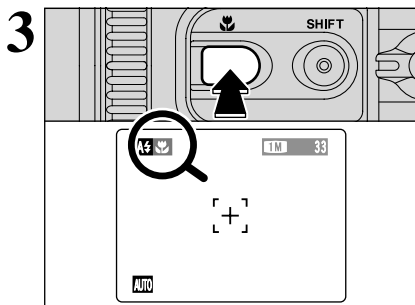
En sélectionnant le mode macro, vous pouvez prendre des photos en gros plan.



Réglez l'interrupteur d'alimentation sur "📷".



Réglez la molette de modes sur le mode de "AUTO", "P", "S", "A" ou "M".

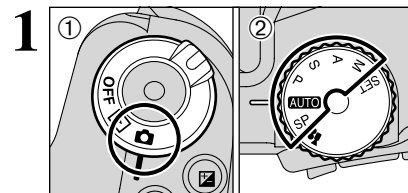


Le réglage du mode macro change à chaque fois que l'appui sur la touche "🌸".

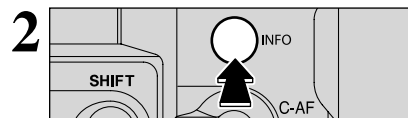
- ⚠ Le mode macro est automatiquement annulé dans les situations suivantes:
 - Lorsque le mode de photographie est changé sur "📷" ou "SP"
 - Lorsque l'appareil photo est mis hors tension
- ⚠ Si le flash est trop brillant, utilisez le réglage de la luminosité du flash (➡P.65).
- ⚠ Si vous prenez des photos dans des endroits sombres (lorsque l'icône d'avertissement de bougé de l'appareil photo "🌿" est affichée), utilisez un trépied pour éviter le bougé de l'appareil.

	Plage de mise au point	Plage efficace du flash	Distances focale du zoom optique (équivalent à un appareil photo 35 mm)
🌸 Macro	Environ 10 cm-80 cm	Environ 30 cm-80 cm	Environ 35 mm-80 mm Echelle de zoom max. 2,3x
🌿 Super macro	Environ 1 cm-20 cm	Le flash ne peut pas être utilisé.	Le zoom optique ne peut pas être utilisé.

Cette fonction affiche l'histogramme pour une vue et permet de vérifier la répartition de la luminosité pendant la prise de vues. Cette fonction peut également être utilisée pour vérifier les réglages de photographie actuels si nécessaire.



- ① Réglez l'interrupteur d'alimentation sur "📷".
- ② Réglez la molette de modes sur le mode de photographie.



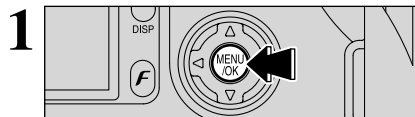
La pression sur la touche "INFO" affiche l'histogramme. Appuyez de nouveau sur la touche "INFO" pour afficher les réglages actuels.

Histogrammes (Affichage rapide)

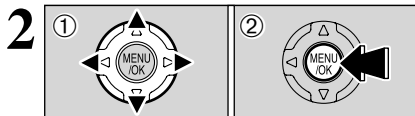
- Sensibilité — ISO : 200
- FinePix COULEUR — STANDARD
- Photométrie — [M]
- Balance des blancs — WB : [W]
- Détail — [S] : NORMAL
- Luminosité du flash — [L] : +0.6

- ⚠ Pour voir correctement l'histogramme, procédez à la lecture de l'image après l'avoir photographiée (➡P.70).
- ⚠ Un affichage rapide de la distribution de la luminosité est présenté lorsque la photo est prise. L'exposition ne peut pas être vérifiée.
- ⚠ La forme du graphique peut être différente de celle présentée pendant la lecture.

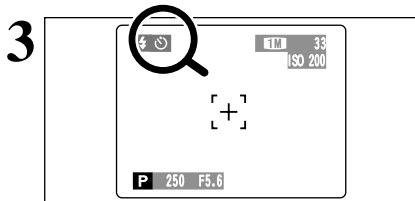
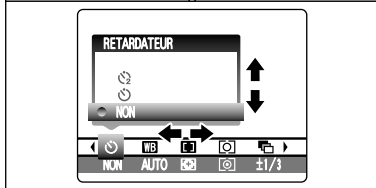
OPERATION DU MENU PHOTOGRAPHIE (Important. Lisez SVP.)



Appuyez sur la touche "MENU/OK" pour afficher le menu.



① Appuyez sur "◀" ou "▶" pour sélectionner la rubrique du menu et "▲" ou "▼" pour modifier le réglage.
② Appuyez sur la touche "MENU/OK" pour confirmer cette sélection.



Lorsque vous validez le paramètre, une icône apparaît en haut à gauche de l'écran.

Les réglages disponibles dans l'écran du menu varient selon le mode de photographie immobiles.

Retardateur →P.59

Le retardateur est utilisé pour prendre par exemple des photos de groupe, dans lesquelles le photographe figure sur la photo.

WB Balance des blancs →P.60

Changez le réglage de la balance des blancs pour prendre une photo avec la balance des blancs fixée pour l'environnement et l'éclairage lorsque la photo est prise.

[] Mode AF →P.61

Ceci règle la méthode de mise au point.

[O] Photométrie →P.63

Changez ce réglage pour des scènes dans lesquelles la luminosité du sujet et l'arrière-plan diffèrent considérablement et pour lesquelles le réglage MULTI ne donne donc pas les résultats escomptés en photométrie.

Bracketing →P.63

Utilisez cette fonction pour photographier une image identique avec différents réglages d'exposition.

S Détail →P.64

Utilisez ce réglage pour adoucir ou accentuer les contours ou pour régler la qualité de l'image photographiée.

Expositions multiples →P.64

La MULTI-EXP. (Exposition multiple) consiste à superposer des images photographiées les unes sur les autres afin d'obtenir une image finale.

Flash (Réglage de la luminosité du flash) →P.65

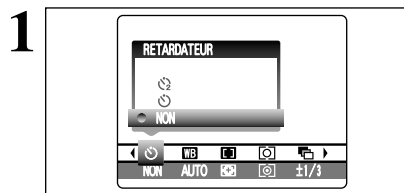
Changez ce réglage pour ajuster la quantité de lumière émise par le flash pour correspondre aux conditions de la photographie ou pour obtenir l'effet désiré.

Flash externe →P.65

Sélectionnez le flash externe réglage si vous utilisez un flash externe.

MENU DE PHOTOGRAPHIE

PHOTOGRAPHIE AVEC RETARDATEUR



Le retardateur est utilisé dans des situations comme les photos de groupe où le photographe figure également sur la photo.

Lorsque vous sélectionnez la fonction de retardateur, l'icône du retardateur apparaît à l'écran.

⌚: La photo est prise 10 secondes plus tard.
⌚: La photo est prise 2 secondes plus tard.

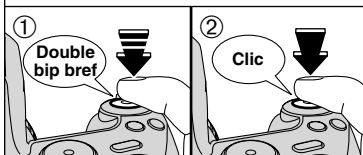
- La fonction de retardateur est automatiquement annulée dans les situations suivantes:
 - Lorsque la prise de vues est terminée
 - Lorsque la molette de modes est déplacée sur un autre réglage
 - Lorsque le mode de lecture est changé
 - Lorsque l'appareil photo est mis hors tension

Utilisation du retardateur 2 secondes

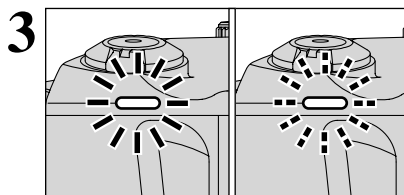
Ceci est pratique lorsque l'appareil photo est placé sur un trépied et que vous désirez éviter le bougé de l'appareil photo.



① Appuyez à mi-course sur le déclencheur pour effectuer la mise au point sur le sujet.
② Sans relâcher le déclencheur, appuyez à fond dessus (entièrement enfoncé) pour démarrer le retardateur.



- Le verrouillage AE/AF également peut être utilisé (→P.27).
- Veillez à ne pas vous tenir devant l'objectif lorsque l'appui sur le déclencheur ceci pouvant empêcher d'obtenir la mise au point ou l'exposition correcte.

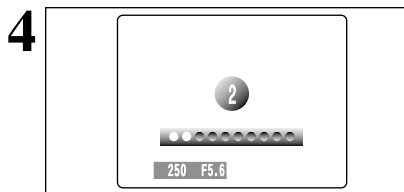


Le témoin de retardateur s'allume et commence alors à clignoter jusqu'à ce que la photo soit prise.

Pour arrêter le retardateur une fois qu'il a commencé à fonctionner, appuyez sur la touche "BACK".

Affichage du témoin de retardateur

⌚	S'allume pendant 5 secondes → Clignote pendant 5 secondes.
⌚	Clignote pendant 2 secondes.



Un compte à rebours apparaît sur l'écran jusqu'à ce que la photo soit prise.

Le mode Photographie avec retardateur est automatiquement annulé après chaque prise de vues.