

CANDY
Congélateur vertical - Notice d'utilisation
Modèle : CFUN 3305 E



Cher client,

Cette notice contient des informations importantes relatives à l'installation, à l'utilisation et à la maintenance de votre nouveau congélateur. Nous vous recommandons de la lire attentivement avant toute utilisation de manière à optimiser l'utilisation de votre appareil en toute sécurité. Conservez ce document et n'oubliez pas de le confier à l'acquéreur en cas de revente.

Vous trouverez dans cette notice trois principaux symboles qui vous guideront :

/!\	Attention!
[i]	Conseils et informations
=>	Instructions

"Attention!" est destiné à vous alerter sur l'importance d'une information pour votre sécurité.

"Conseils et Informations" vous aidera à utiliser votre appareil de manière économique et écologique.

"Instructions", présent dans la partie "Dysfonctionnements éventuels", contient des informations qui vous permettront de corriger un éventuel dysfonctionnement d'utilisation.

SOMMAIRE

	Page
Important : instructions de sécurité.....	
L'installation de votre appareil.....	
Description de l'appareil.....	
Utilisation de votre appareil.....	
Panneau de commande.....	
Inversion du sens d'ouverture des portes.....	
Conseils divers.....	
Dysfonctionnements éventuels.....	
Comment positionner votre appareil?.....	

IMPORTANT : INSTRUCTIONS DE SECURITE

Ces avertissements sont donnés dans la cadre de votre sécurité. Assurez-vous d'avoir tout compris avant d'installer et d'utiliser votre appareil. N'hésitez pas à contacter votre revendeur si un doute relatif à la compréhension de ces avertissements subsiste.

Usage habituel :

Cet appareil est exclusivement destiné à un usage domestique dans le cadre de la conservation de produits alimentaires comestibles à basse température. Si le réfrigérateur est utilisé à d'autres fins, tel que dans un cadre commercial, ou mal utilisé, le constructeur ne peut être tenu responsable des dommages éventuellement causés.

Avant toute utilisation :

Après avoir déballé votre appareil, vérifiez son bon état. Il ne doit en aucun cas être branché s'il est endommagé. Signalez toute anomalie à votre revendeur.

Réfrigérant :

Le réfrigérant isobutane (R600a) est contenu dans le circuit de votre appareil. Il s'agit d'un gaz naturel respectueux de l'environnement, qui est cependant inflammable. Assurez-vous qu'aucun composant du circuit de réfrigération ne vienne à être endommagé lors du transport ou de l'installation de l'appareil.

Si le circuit réfrigérant venait à être endommagé :

- tenez l'appareil à l'écart de toutes flammes et sources inflammables;
- ventilez au maximum la pièce dans laquelle se trouve l'appareil.

!/! Autres points d'alerte :

ATTENTION - Maintenir les ventilations ouvertes et libres de toute obstruction, à l'extérieur comme à l'intérieur de l'appareil.

ATTENTION - N'utilisez aucun dispositif mécanique ou tout autre moyen en vue d'accélérer le processus de dégivrage autre que ceux recommandés par le fabricant.

ATTENTION - N'endommagez pas le circuit de réfrigération.

ATTENTION - N'utilisez pas d'appareil électrique à l'intérieur des compartiments du congélateur.

ATTENTION - L'appareil ne doit pas être utilisé par les enfants sans la présence d'un adulte.

ATTENTION - Les jeunes enfants doivent être surveillés afin qu'ils ne jouent pas avec l'appareil.

ATTENTION - Ne vous débarrassez pas de votre appareil ailleurs que chez un spécialiste autorisé.

ATTENTION - Si le fil d'alimentation est abîmé, il doit impérativement être remplacé par le fabricant, un réparateur agréé ou une personne qualifiée dans le but d'éviter tout danger.

Pour la sécurité des enfants :

L'emballage peut-être dangereux pour les enfants (risque de suffocation). Gardez-le à l'écart des enfants!

Prenez vos dispositions pour mettre hors d'usage votre ancien appareil : débranchez les prises et les autres connections, retirer les vis s'il était fixé. Assurez-vous que les enfants ne puissent pas s'enfermer dans l'appareil en jouant (il y a un risque de suffocation) ou qu'ils ne puissent se mettre en danger, n'étant eux mêmes pas toujours conscients des dangers des appareils électroménagers. Par conséquent, il est très important que les parents surveillent de près leurs enfants s'ils viennent à jouer avec l'appareil.

L'utilisation quotidienne :

Les composants contenant des gaz inflammables ou des liquides peuvent fuir à basse température.

Un risque d'explosion existe! Ne jamais mettre aucun produit inflammable (comme des produits en spray), ni d'appareil électrique (ex : mixers, etc.) dans votre congélateur.

Avant de nettoyer votre appareil, pensez toujours à l'éteindre ou à le débrancher.

En cas de dysfonctionnement :

Si un dysfonctionnement apparaît, reportez-vous s'il vous plaît en premier lieu à la section "dysfonctionnements éventuels" de cette notice. Si les informations fournies dans cette dernière ne suffisent pas, demandez de l'aide à votre revendeur. N'entreprenez en aucun cas de réparer votre appareil vous même.

L'INSTALLATION DE VOTRE APPAREIL

Conditions d'installation

L'appareil doit être placé dans une pièce sèche et bien ventilée. La performance et la consommation d'énergie de votre appareil pouvant être affectées par la température ambiante, assurez-vous que les conditions suivantes sont bien réunies :

- ne pas exposer l'appareil aux rayons du soleil ;
- ne pas installer l'appareil à proximité d'un radiateur, d'un appareil de cuisson ou de toute autre source de chaleur ;
- placer l'appareil dans un endroit où la température ambiante correspond à la classe climatique de l'appareil. Vous pouvez trouver la classe climatique sur la plaque de données de l'appareil située dans le coin en haut à gauche. La table suivante résume cette classification climatique et la correspondance avec la température ambiante :

classe climatique	température ambiante
SN	10 / 32 °C
N	16 / 32 °C
ST	18 / 38 °C
T	18 / 43 °C

Votre appareil sera lourd une fois qu'il sera rempli d'aliments. Il est donc important de le positionner sur un sol solide en s'assurant que le bouton de marche soit accessible.

Conditions de ventilation

Assurez-vous que l'air puisse correctement circuler autour de l'appareil. Il est conseillé de conserver un espace de 100mm entre le haut de l'appareil et tout support se trouvant au-dessus, ainsi qu'un espace de 25mm de chaque côté.

Assurez-vous que l'appareil ne soit pas posé sur le fil électrique. Les pièces amenées à chauffer ne doivent pas être directement accessibles. L'arrière de l'appareil peut être accolé à un mur mais il convient de conserver une distance suffisante entre les deux pour permettre la ventilation.

Ajuster la hauteur de l'appareil

L'appareil doit être à niveau pour qu'il ne soit pas bancal. Pour ce faire, il doit être droit et les deux pieds doivent être fermement en contact avec le sol. Vous pouvez ajuster le niveau en vissant le pied approprié à l'avant (à la main ou avec une clé appropriée).

DESCRIPTION DE L'APPAREIL

Vue schématique de l'appareil

=> picture No 4

(Congélateur)

- 1) Panneau de commande
- 2) Bac à glaçons (interne)
- 3) Tiroir supérieur
- 4) Sortie d'air
- 5) Tiroirs
- 6) Tiroirs
- 7) Tiroir
- 8) Tiroir
- 9) Pieds
- 10) Porte

Information

Etant données les modifications pouvant être faites pour mettre à jour nos produits, votre congélateur peut quelque peu être différent de celui décrit dans cette notice mais les fonctions de votre appareils et les instructions d'utilisation restent parfaitement valables.

Espace de congélation

Pour congeler et conserver les aliments congelés.

Bac à glaçons

Pour faire de la glace, remplissez le bac aux 4/5ème de son volume avec de l'eau pure fraîche et placez le bac dans son compartiment pendant 2 heures. Une simple petite torsion du bac suffit pour en retirer les glaçons. Ne le pressez pas trop fort, il risquerait de casser.

Tiroirs du congélateur

Pour congeler et conserver les aliments congelés.

UTILISATION DE VOTRE APPAREIL

Cet appareil est exclusivement destiné à un usage domestique, spécifiquement pour la conservation d'aliments comestibles. Il a été conçu pour fonctionner dans un environnement où la température ambiante est située entre 16 et 38°C. Si la température ambiante est plus froide ou plus chaude, l'appareil ne fonctionnera pas correctement. Si la température ambiante venait à dépasser la classe climatique préconisée pendant une longue période, la température du congélateur augmenterait à plus de -18°C et les aliments stockés pourraient être altérés.

Avant utilisation

Enlever toutes les étiquettes de garantie. Laver l'intérieur de l'appareil à l'aide d'eau tiède avec un peu de bicarbonate de soude (5ml pour 0,54 L d'eau). Ne pas utiliser de savon ou de détergeant car leur odeur pourrait persister. Après le nettoyage, sécher minutieusement l'appareil.

Pour allumer l'appareil

=> Instructions

- 1/ Laisser l'appareil au repos pendant au moins 2 heures après l'avoir installé.
- 2/ Brancher le et appuyer sur le bouton de marche.
- 3/ Tourner le bouton de contrôle de thermostat sur la position souhaitée. La position intermédiaire convient habituellement pour une utilisation normale.
- 4/ Attendre approximativement 4 heures avant de placer des aliments dans votre congélateur de manière à ce que la température désirée soit atteinte.

PANNEAU DE COMMANDE

Le tableau de commande du thermostat permet de contrôler la température à l'intérieur de votre appareil. Il est situé sur la façade haute de votre appareil.

→ picture No 5

■ Thermostat

En appuyant sur les boutons ▲ ou ▼, vous pouvez sélectionner une température allant de -24°C à -15°C. En maintenant appuyés ces mêmes boutons pendant plus d'une seconde, la température augmentera ou réduira de 1°C par 0,5 secondes. En ajustant la température, l'écran de température clignote. Si vous ne touchez pas aux boutons pendant environ 5 secondes, la température sélectionnée s'enregistre et la lumière s'arrête de clignoter. L'écran de température affiche alors la température actuelle de l'appareil.

■ Super freeze / Super congélation

En appuyant simplement sur le bouton "super freeze", le congélateur fonctionnera en mode "super congélation". Le témoin lumineux du "super freeze" s'allumera. En mode "super congélation", la température du congélateur diminue rapidement jusqu'à l'obtention de la température sélectionnée. L'appareil quitte automatiquement le mode "super congélation" lorsque la température souhaitée est atteinte et le témoin lumineux s'éteint. Avant cela, vous pouvez également si vous le souhaitez quitter le mode "super congélation" manuellement en réappuyant sur le bouton "super freeze".

Alarme

■ Alarme de la porte

Si la porte reste ouverte pendant plus de 2 minutes, l'alarme se déclenchera pour vous rappeler de bien la fermer. Si la porte reste ouverte, l'alarme sonnera 3 fois chaque 30 secondes et s'arrêtera au bout de 10 minutes.

■ Alarme du congélateur

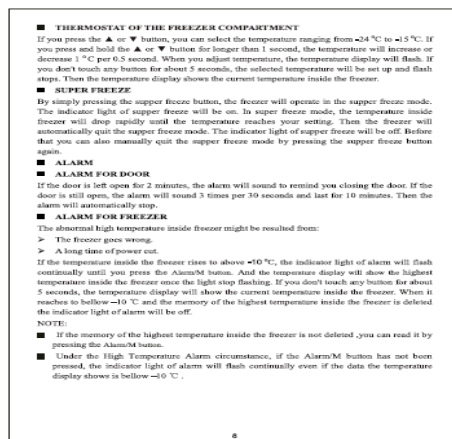
Une température anormalement haute dans le congélateur peut venir du fait que :

- le congélateur a un dysfonctionnement;
- l'appareil a été éteint pendant trop longtemps.

Si la température du congélateur augmente pour atteindre -10°C, le témoin lumineux d'alarme s'allumera continuellement jusqu'à ce que vous appuyez sur le bouton "alarm/M". L'écran de température indiquera alors la température la plus élevée relevée dans le congélateur au moment où le témoin lumineux s'est éteint.

INFORMATION :

- Si la mémoire de la température la plus haute n'a pas été supprimée, vous pouvez la lire en pressant le bouton "alarm/M".
- Quand l'alarme de température est déclenchée, si vous n'avez pas appuyé sur le bouton "alarm/M", le témoin lumineux de l'alarme continuera à s'allumer même si la température affichée sur l'écran est inférieure à -10°C.



INVERSION DU SENS D'OUVERTURE DES PORTES

Votre congélateur vous est livré avec les charnières de la porte montées à droite. Voici les instructions à suivre si vous désirez changer le sens d'ouverture de la porte :

ATTENTION!

Votre appareil ne doit pas être branché lorsque vous changez le sens d'ouverture de la porte.

Totally picture No 6

- 1/ Enlever le panneau supérieur en enlevant les 3 vis qui se trouvent sur l'arrière et les 2 vis qui se trouvent sur le dessus du panneau.
- 2/ Retirer les 3 vis qui se trouvent sur la gauche en haut de l'appareil servant à maintenir le tableau de commande en place.
- 3/ Desserrer les 3 vis qui tiennent le haut de la charnière en place. Retirer la tige et soulever la porte de la charnière inférieure.
- 4/ Enlever les vis de la charnière inférieure et remonter la de l'autre côté de la porte. Veiller à bien positionner les vis et la tige sur les trous extérieurs de la charnière. Retirer la pièce métallique située en bas de l'autre côté de la porte.
- 5/ Monter la charnière du haut du côté souhaité sans serrer complètement les vis.
- 6/ Placer la porte sur la charnière inférieure et remettre la tige dans le trou le plus haut sur la porte.
- 7/ Remettre le panneau à sa place et remettre la broche à la fois dans le panneau et dans la charnière.
- 8/ Bloquer l'écrou au dessus de la charnière.
- 9/ Serrer les vis restantes sur la charnière. S'assurer que la porte est correctement alignée puis bloquer l'autre charnière.
- 10/ Replacer le panneau supérieur et resserrer les 3 vis de l'arrière et les 2 vis de l'avant du panneau.

Inversion du sens de la poignée

Enlever les vis qui maintiennent la poignée sur la porte du côté gauche comme illustré, et les transférer en les positionnant sur le trou du côté droit, puis serrer les vis.

Totally picture No 7

CONSEILS DIVERS

Conservation des aliments

Eviter d'acheter de la nourriture surgelée si vous ne pouvez pas la conserver correctement. Toujours placer les aliments surgelés dans le congélateur aussi vite que possible et s'assurer :

- qu'il n'y a pas trop d'aliments stockés dans les compartiments ;
- que l'air peut circuler ;
- de ne pas conserver des aliments qui ne sont pas bien emballés.

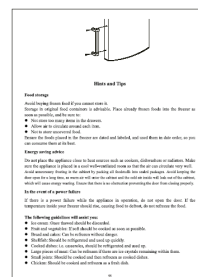
S'assurer que la nourriture placée dans le congélateur est datée et étiquetée, et consommer la dans l'ordre chronologique de manière à les consommer dans les meilleures conditions.

Conseil :

Pensez toujours à couvrir et à bien emballer la nourriture qui se trouve dans votre appareil.

Les emballages suivants conviennent à la conservation :

- sacs et pochettes hermétiques en polyéthylène
- les boîtes en plastique avec couvercle
- les sachets en plastique spécifiques
- feuilles d'aluminium



Conseils d'économie d'énergie

Ne pas placer l'appareil à proximité des sources de chaleur comme une cuisinière, un lave-vaisselle ou un radiateur. S'assurer que l'appareil est placé dans une pièce qui soit bien ventilée de manière à ce que l'air soit renouvelé et circule correctement.

Eviter de congeler des aliments inutilement en mettant au congélateur toutes les denrées alimentaires emballées que vous achetez.

Eviter de laisser la porte ouverte trop longtemps et inutilement afin que l'air chaud n'entre pas et que l'air froid ne s'échappe pas de l'appareil, ce qui serait source de gaspillage d'énergie.

S'assurer qu'aucun objet n'empêche la bonne fermeture de la porte.

Si une panne d'électricité survient...

Si une coupure de courant venait à arriver alors que l'appareil est en fonction, ne pas ouvrir la porte.

Si la température intérieure du congélateur venait à augmenter, provoquant la décongélation de certains aliments, ne jamais remettre ces aliments au congélateur.

Les conseils suivants pourront vous être utiles :

- Crèmes glacées : une fois décongelées, elles ne sont plus bonnes
- Fruits et légumes : s'ils sont décongelés ils doivent être consommés au plus vite
- Pain et gâteaux : peuvent être recongelés sans danger
- Fruits de mer : doivent être réfrigérés et consommés rapidement
- Plats préparés : peuvent être réfrigérés et consommés rapidement
- Grosses pièces de viande : peuvent être recongelés si les cristaux de glaces ne sont pas fondus
- Petites pièces de viande : doivent être cuisinées et recongelées comme tel
- Poulet : peut être cuisiné et ainsi recongelé

Trouble Shooting	
<p>Notes during operation</p> <p>The following notes are normal characteristics of the appliance when it works:</p> <ul style="list-style-type: none"> • Whenever the compressor switches on or off, a click can be heard. • As soon as the compressor is in operation, you can hear it humming. • When refrigerant flows into thin tubes, you can hear hissing or splashing noises. • Even after the compressor has been switched off, the noise of splashing can be heard for a short time. <p>Repairs to the freezer may only be conducted by qualified service engineers. Repairs require you to read the appropriate manuals for users. If your appliance needs repairing, please contact your specialist dealer.</p>	
PROBLEM	SOLUTION
The freezer does not operate	Check that it is properly plugged in, that the fuse has not blown or that the circuit breaker has not tripped.
The freezer is too warm	Check the thermostat and make sure that the door stays open at 10°C or warmer. Also make sure that the door closes properly.
The motor runs continuously	Make sure that the freezer is well ventilated, leaving gaps as mentioned in the "Installation" chapter. Also check that your appliance is not exposed to a direct source of heat. You may also have placed too much food inside of the door that has not closed properly.

DYSFONCTIONNEMENTS EVENTUELS

Appareil bruyant

Les bruits suivants caractérisent le fonctionnement normal de votre appareil :

- quand le compresseur se met en marche et s'éteint, un "clic" peut survenir
- quand le compresseur est en fonction, vous pouvez l'entendre tourner
- quand le réfrigérant coule dans les tuyaux, vous pouvez l'entendre bouillonner ou gicler
- même si le compresseur est éteint, le bruit de giclement peut encore survenir un petit moment.

La réparation de l'appareil doit exclusivement être effectuée par les services d'une personne qualifiée. Un réparateur non qualifié pourrait provoquer un danger pour les utilisateurs. Si votre appareil a besoin d'être réparé, contactez votre revendeur.

PROBLEME	SOLUTION
Le congélateur ne fonctionne pas	Vérifier qu'il est bien branché, que le fusible ou que le disjoncteur n'ont pas sauté
Le congélateur est très chaud	Vérifier le thermostat et s'assurer que la porte ne reste pas trop longtemps ouverte et qu'elle ferme bien
Le moteur tourne continuellement	S'assurer que l'appareil est bien ventilé, laissant de l'espace autour comme expliqué dans le chapitre prévu à cet effet. Vérifier également que l'appareil n'est pas positionné à proximité immédiate d'une source de chaleur. Il est également possible qu'il y ait trop de nourriture conservée à l'intérieur ou que la porte ne ferme pas correctement.

COMMENT POSITIONNER VOTRE APPAREIL?

Une bonne ventilation

Pour des raisons de sécurité, d'économie de consommation d'énergie et de durabilité de votre appareil, vous devez veiller à laisser un espace suffisant sur les côtés et au moins 100mm entre l'arrière du congélateur et le mur.

Totally picture No 8

Alimentation électrique

L'appareil est seulement compatible avec une prise de 220-240V, (50±1)Hz.

Totally picture No 9

Cordon d'alimentation

Le fil ne soit pas être trop court ou plié quand l'appareil est en service. Par ailleurs, il est important de veiller à ce que le fil ne soit pas proche ou ne touche pas le compresseur à l'arrière de l'appareil car il peut chauffer lorsqu'il fonctionne et l'isolant peut ainsi s'altérer et provoquer une fuite électrique.

Totally picture No 10

Protection de l'humidité

Il est nécessaire d'éviter de placer l'appareil dans une pièce où il y a un fort taux d'humidité afin de minimiser la possibilité qu'une pièce métallique ne rouille. Il est également impératif de veiller à ce que l'appareil ne soit pas éclaboussé d'eau, cela pourrait impacter le pouvoir d'isolation et causer une perte d'énergie.

Totally picture No 11

La surface au sol

La surface sur laquelle le congélateur est positionné doit être parfaitement plate et solide. Il ne doit absolument pas être posé sur une surface instable. Les pieds de l'appareil vous permettent d'ajuster sa hauteur à souhait.

Totally picture No 12

Protection de la chaleur

Le congélateur ne doit pas être exposé à une source de chaleur et aux rayons du soleil.

Totally picture No 13

Eviter tout danger

Il n'est pas conseillé de placer le congélateur à proximité d'un quelconque combustible tel que du gaz, de l'essence, de l'alcool... Ces derniers ne doivent pas non plus être stockés dans votre appareil.

Totally picture No 14

Déplacer l'appareil

Ne coucher pas l'appareil horizontalement ou à un angle inférieur à 45° lorsque vous déplacez votre congélateur.

Totally picture No 15

