

Présentation de lave-linge

Félicitations – Vous venez d’opter pour un appareil électroménager moderne et de haute qualité, de la marque Bosch. Ce lave-linge se distingue par une consommation économique d’énergie.

Avant de quitter notre usine, chaque machine a subi un contrôle fonctionnel pour vérifier qu’elle se trouve dans un état impeccable.

Mise au rebut respectueuse de l’environnement

Éliminez l’emballage en respectant l’environnement.

Cet appareil est labélisé conformément à la directive européenne 2002/96/CE sur les appareils électriques et électroniques usagés (waste electrical and electronic equipment – WEEE).

Cette directive sert de cadre à la reprise et au recyclage, valables sur tout le territoire de l’Union Européenne, des appareils usagés.



Table des matières

Conformité d’utilisation	1
Régler les programmes	2
Après le lavage	4
Réglages personnalisés	5
Consignes importantes	6
Vue d’ensemble du programme	7
Entretien	8
Remarques dans la zone d’affichage	8
Maintenance	9
Que faire si ...	10
Consignes de sécurité	11
Chiffres de consommation	11

Conformité d’utilisation

- exclusivement destiné à l’utilisation dans un foyer,
- destiné au lavage des textiles lavables en machine, en bain lessiviel,
- fonctionne à l’eau froide et avec les produits lessiviels et d’entretien en vente habituelle dans le commerce, adaptés à l’emploi en lave-linge.

- Ne laissez pas les enfants jouer sans surveillance près du lave-linge !
- Éloignez les animaux domestique du lave-linge !

Préparatifs

Installation correcte, conformément aux Instructions d’installation à part.

Contrôlez la machine

- Ne mettez jamais en service une machine endommagée !
- Prévenez le service après-vente !

Brancher la fiche mâle dans la prise de courant

Saisie uniquement par la fiche mâle ! Seulement avec les mains sèches !

Ouvrir le robinet d’eau

Avant le premier lavage

Trier et introduire le linge

Respectez les consignes d’entretien publiées par le fabricant ! Selon indications sur les étiquettes d’entretien.

Respectez les consignes importantes ! Voir page 6 ! Introduisez de grandes et petites pièces de linge ! Veillez à ne pas coincer du linge entre le hublot et le joint en caoutchouc.

Verser le produit lessiviel et d’entretien

Le dosage dépend des facteurs suivants : Quantité de linge, degré de salissure, dureté de l’eau (pour la connaître, consultez votre compagnie distributrice d’eau), et indications fournies par les fabricants du linge. Versez le produit lessiviel liquide dans la boule de dosage correspondante puis placez-la dans le tambour.

- Prélavage : produit lessiviel, amidon
 - Produit d’entretien : produit de rinçage assouplissant
 - Lavage principal : produit lessiviel, produit adoucisseur, produit de blanchiment, sel de détachage
- Diluer les produits de rinçage assouplissant et produits amidonnants dans de l’eau. Empêche que le trop-plein ne se bouche.

Régler et adapter le programme

Fonctions supplémentaires et touches d’option : voir les réglages personnalisés, page 5.

Toutes les touches sont sensibles. Les effleurer légèrement suffit !

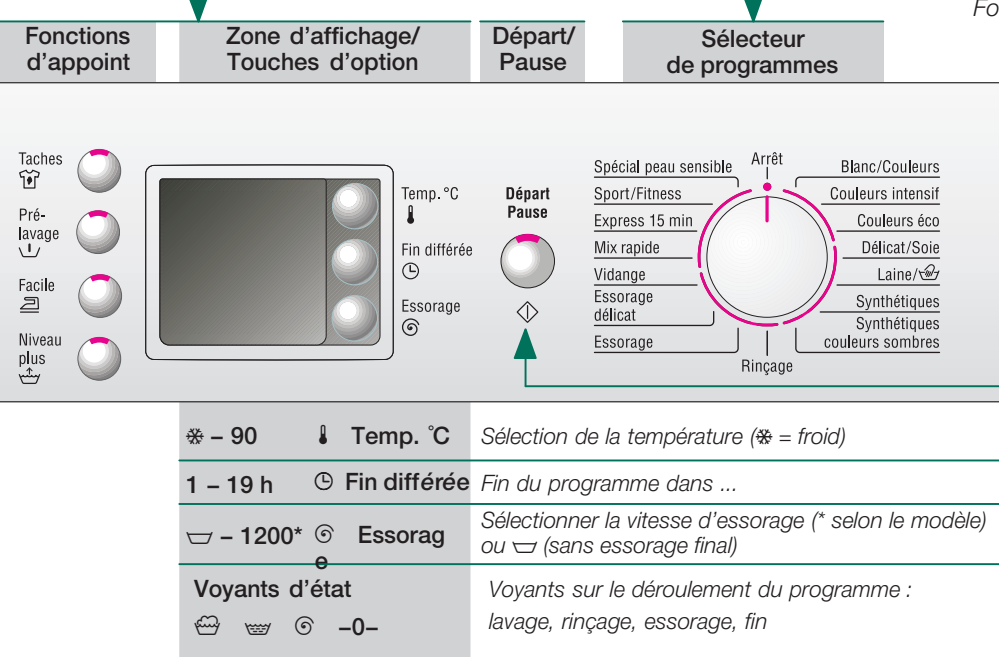
Programmeur pour allumer et éteindre la machine, et pour sélectionner le programme. Le programmeur peut tourner dans les deux sens.

Sélectionner Départ/Pause

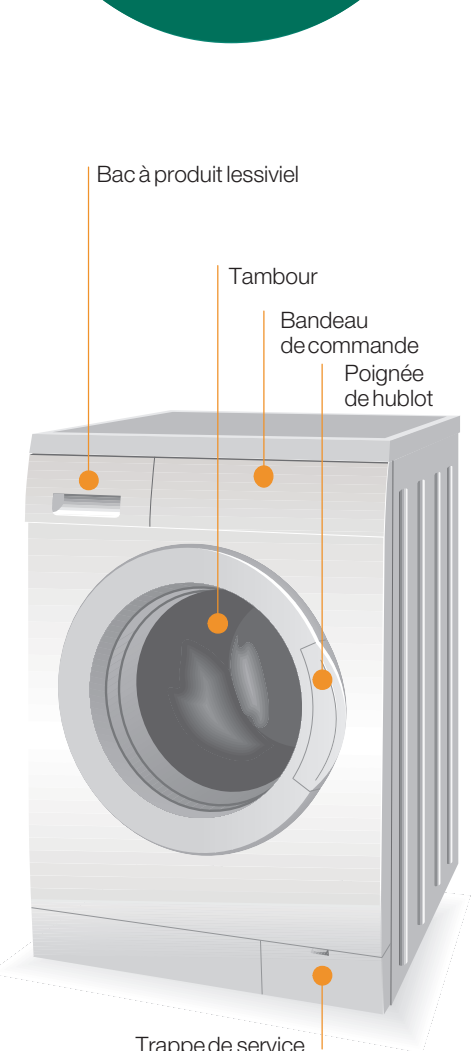
Programmes

Pour un aperçu détaillé des programmes, reportez-vous à la page 7. Température et vitesse d’essorage réglable individuellement.

Blanc/Couleurs	Textiles solides
Couleurs intensif	
Couleurs éco	Textiles faciles à entretenir
Spécial peau sensible	
Synthétiques	Textiles délicats lavables en machine
Délicat/Soie	
Laine	Textiles lavables à la main/en machine
Vidange	
Essorage	de l’eau de rinçage en présence
Rinçage	du linge lavé à la main
Essorage délicat	suivi d’un essorage
Sport/Fitness	du linge lavé à la main, à vitesse d’essorage réduite
Express 15 min	Textiles en microfibrés
Mix rapide	Programme court
Synthétiques couleurs sombres	Différents types de linge
	Textiles de teinte foncée



Lavage



Enlèvement du linge

Ouvrez le hublot et retirez le linge. Si (sans essorage final) a été activé : amenez le programmeur sur Vidange ou sélectionnez la vitesse d’essorage. Sélectionnez Départ/Pause. Enlevez les corps étrangers éventuellement présents – Risque de rouille.

Fermer le robinet d’eau

C’est inutile sur les modèles équipés de l’Aqua-Stop.

Éteindre l’appareil

Amener le programmeur sur Arrêt.

Fin du programme lorsque ...

... Départ/Pause clignote et un -0- apparaît dans la zone d’affichage.

Modifier le programme ...

- Si par erreur vous n’avez pas choisi le bon programme : Sélectionnez-le à nouveau.
- Sélectionnez Départ/Pause.

... ou abandonner

- En présence de programmes à haute température : Laissez le linge refroidir : sélectionnez Rincage. Le hublot reste verrouillé.
- Sélectionnez Arrêt.
- Sélectionnez Essorage ou Vidange.
- Sélectionnez Départ/Pause.

Réglages personnalisés

Touches d’option

Avant et pendant que le programme marche, vous pouvez modifier la vitesse d’essorage et la température. Les effets dépendent du stade du programme.

Temp. °C

Vous pouvez modifier la température de lavage affichée. La température de lavage maximale que vous pouvez sélectionner dépend du programme réglé.

Fin différée

Le fait de sélectionner le programme affiche sa durée respective. Il est possible de retarder le démarrage du programme. Le nombre d’heures de retard du démarrage peut se régler par pas de 1 heure, jusqu’à 19 heures maximum. Appuyez sur la touche Fin différée jusqu’à avoir atteint le nombre d’heures voulu (h = heure). Sélectionnez Départ/Pause.

Essorage

Vous pouvez modifier la vitesse d’essorage affichée. La vitesse d’essorage maximale que vous pouvez sélectionner dépend du programme réglé.

Options

Voir également l’aperçu du programme

Taches : Prolongement de la durée du lavage, pour laver plus intensément le linge fortement sali ou pour laver 4.5 kg de linge blanc ou de couleur.

Prélavage : Pour linge très sale mais solide, par exemple en coton ou en lin. Prélavage à 30 °C

Facile : Déroulement spécial de l’essorage suivi d’un défilage. Essorage final en douceur. L’humidité résiduelle du linge est légèrement plus élevée.

Niveau plus : Niveau d’eau accru et rinçage supplémentaire, durée du lavage accrue. Cette option est destinée aux régions à eau très peu dure ou pour améliorer un peu plus encore le résultat du rinçage.

Départ/Pause

Pour faire démarrer ou interrompre un programme.

Signal

1. Lancer mode signal



Signaux des touches : Régler le volume*

Signaux de remarque : 1 pas vers la droite, Régler le volume*, Régler sur

* Sélectionner le cas échéant plusieurs fois

* Sélectionner le cas échéant plusieurs fois

Consignes importantes

Ménagez le linge et la machine

- Videz les poches
- Attention aux objets métalliques (trombones, etc.).
- Lavez les textiles délicats dans un filet/sachet (bas, voilages, soutien-gorge à baleines).
- Fermez les fermetures à glissières, boutonnez les housses.
- Brossez le sable présent dans les poches et dans les revers.
- Enlevez les petites roulettes des rideaux ou liez-les dans un filet/sachet.

Avant le premier lavage

N’introduisez pas de linge dans l’appareil ! Ouvrez le robinet d’eau et laissez rentrer env. 1 litre d’eau. Ensuite, versez ½ gobelet gradué de produit lessiviel dans le compartiment II. Réglez le programmeur sur Synthétiques 60 °C puis sélectionnez Départ/Pause. En fin de programme, ramenez le programmeur sur Arrêt.

Pièces de linge différemment sales

légèrement	Lavez le linge neuf séparément.
	Ne prélevez pas.
	Soumettez les taches le cas échéant à un traitement préliminaire. Sélectionnez Taches.
très	Introduisez moins de linge dans le tambour.
	Prélevez.

Poids de linge

Ne dépassez pas la charge maximale indiquée :

- Blanc et couleurs : 4.5 kg
- Synthétiques : 2.5 kg
- Délicat, soie et laine : 2 kg

Tempage

Ne mettez à tremper ensemble que du linge de même teinte

Dans le compartiment II, versez le produit de tempage/produit lessiviel en suivant les indications fournies par le fabricant. Réglez le programmeur sur Couleurs 30 °C puis sélectionnez Départ/Pause.

Au bout de 10 minutes, sélectionnez Départ/Pause. Après la période de tempage souhaitée, sélectionnez à nouveau Départ/Pause si vous voulez poursuivre le programme ou le modifier.

Amidonage Le linge ne doit pas avoir été traité avec du produit de rinçage assouplissant ! En respectant les indications du fabricant, dissolvez dans un peu d’eau la quantité d’amidon requise pour servir ensuite dans 15 litres d’eau : Réglez le programmeur sur Rinçage, réglez la vitesse d’essorage puis sélectionnez Départ/Pause. Dès que l’eau pénètre dans l’appareil : versez la solution amidonnée dans le compartiment I.

Coloration/Décoloration

Ne colorez et décolorez jamais du linge dans le lave-linge.

Protection de l’environnement/Remarques pour économiser

- Lavez chaque fois la quantité maximale de linge permise par le programme concerné.
- Lavez le linge normalement sale sans prélavage.
- A la place de Blanc 90 °C, utilisez le programme Couleurs éco 60 °C. Vous obtenez un nettoyage comparable avec une consommation énergétique bien moindre.
- Dosez le détergent en respectant les indications de son fabricant et en tenant compte de la dureté de l’eau.
- Si ensuite le linge doit passer au sèche-linge, réglez la vitesse d’essorage en respectant les instructions du fabricant du sèche-linge.

Programmes	°C	max	Type de linge	Options : Remarques
Blanc/Couleurs	☼-90 °C			↘ Prélavage, ☞ Taches, ☞ Facile, ☞ Niveau plus
Couleurs intensif		4,5 kg*	Textiles solides, textiles résistants à l'ébullition, en coton ou en lin	↘ Prélavage, ☞ Taches, ☞ Facile, ☞ Niveau plus ; pour épidermes particulièrement sensibles, lavage prolongé à la température choisie, plus haut niveau d'eau, rinçage supplémentaire.
Couleurs éco	☼-60 °C			↘ Prélavage, ☞ Taches, ☞ Facile, ☞ Niveau plus
Spécial peau sensible				
Synthétiques	☼-60 °C	2,5 kg	Textiles d'entretien facile en coton, lin, synthétiques ou textiles mixtes	↘ Prélavage, ☞ Taches, ☞ Facile, ☞ Niveau plus ; Différents types de linge peuvent être lavés ensemble
Mix rapide			Textiles en coton et textiles synthétiques	
Synthétiques couleurs sombres	☼-40 °C	2 kg	Textiles de teinte foncée Synthétiques de teinte foncée Textiles lavables à la main ou en machine, en lin ou contenant de la laine	↘ Prélavage, ☞ Taches, ☞ Facile, ☞ Niveau plus ; Essorage réduit au rinçage et essorage final réduit
Laine/☞			Textiles en microfibras	↘ Prélavage, ☞ Taches, ☞ Facile, ☞ Niveau plus ; Convient également à la soie lavable à la main, Essorage réduit au rinçage et essorage final réduit
Sport/Fitness			Pour textiles délicats mais lavables tels que la soie, le satin, les synthétiques ou les tissus mixtes (volailles par exemple)	
Délicat/Soie	☼-30 °C		Textiles d'entretien facile en coton, lin, synthétiques ou textiles mixtes	↘ Prélavage, ☞ Taches, ☞ Facile, ☞ Niveau plus ; Pas d'essorage entre les séquences de rinçage
Express 15 min	☼-40 °C	1 kg		Programme court, 15 minutes env. Convient pour rafraîchir le linge
Programmes supplémentaires				Rinçage, Essorage, Vidange, Essorage délicat

Les programmes ont été optimisés en temps sur la base de textiles légèrement sales. En présence de textiles plus fortement sales, réduisez la charge de linge ou sélectionnez des options tels que ☞ Taches, Programmes sans prélavage : versez le produit lessiviel dans le compartiment II. Programme avec prélavage : versez le produit lessiviel dans les compartiments I et II. Pour laver 4,5 kg de linge blanc et linge de couleurs, utilisez l'option ☞ Taches.

* Vous trouverez des informations avancées et un choix de nos produits sur notre site Web à l'adresse www.bosch-home.com ainsi qu'en appelant nos centres de service après-vente

WLX24460FF 1009 9000 228 079
Robert Bosch Hausgeräte GmbH Carl-Wery-Str. 34 81739 München / Allemagne

Remarques dans la zone d'affichage

selon le modèle

F:16	Fermez correctement le hublot ; linge éventuellement coincé.
F:17	Ouvrez le robinet d'eau, flexible d'arrivée d'eau plié/coincé ; nettoyez le crible d'arrivée d'eau (page 9), pression de l'eau trop faible.
F:18	Nettoyez la pompe de vidange (page 9), conduit d'égout/flexible d'écoulement bouchés.
F:21	Défaut moteur! Prévenez le service après-vente !
F:23	Présence d'eau dans la cuvette de fond, présence d'une fuite dans l'appareil. Prévenez le service après-vente !

Entretien

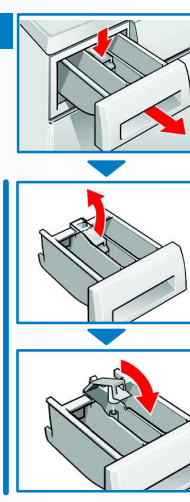
- ⚠ **Risque d'électrocution ! Débranchez la fiche mâle de la prise de courant !**
- ⚠ **Risque d'explosion ! N'utilisez pas de solvants !**

Corps de la machine, bandeau de commande

- Frottez avec un essuie-tout doux et humide.
- N'utilisez pas de détergent récurant.
- Enlevez immédiatement les résidus de produit lessiviel et de détergent.
- Le nettoyage au jet d'eau est interdit.

Nettoyage du tiroir de produit lessiviel ...
... en présence de résidus de produit de lavage ou de produit de rinçage assouplissant.

1. Extrayez le tiroir, enfoncez l'insert, extrayez-le complètement.
2. Basculez le couvercle vers le haut.
3. Nettoyez avec de l'eau puis faites sécher.
4. Refermez le couvercle puis faites-le encocher (emboîtez le cylindre sur la tige de guidage).
5. Introduisez le tiroir à produit lessiviel.



i Laissez le tiroir à produit lessiviel ouvert afin que l'eau résiduelle puisse s'évaporer.

i **Tambour de lavage**
Laissez le hublot ouvert pour que le tambour puisse sécher. Taches de rouille : utilisez un produit de nettoyage sans chlore. N'utilisez jamais une paille de fer.

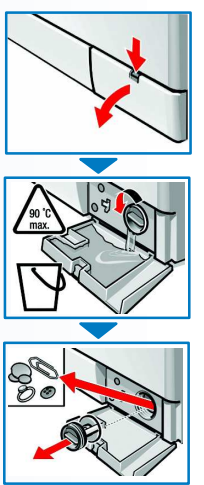
i **Détartrage** ne mettez pas de linge dans la machine !
Détartez en respectant les indications publiées par le fabricant du produit détartrant. Cette opération n'est pas nécessaire si le produit lessiviel a été correctement dosé.

Maintenance

- ⚠ **Risque de vous ébouillanter ! Attendez que le produit lessiviel ait refroidi.**
- ⚠ **Fermez le robinet d'eau !**

Pompe à produit lessiviel
Amener le programmeur sur **Arrêt**, débranchez la fiche mâle de la prise de courant.

1. Ouvrez la trappe de service et retirez-la.
2. Dévissez prudemment le couvercle de pompe, jusqu'à ce que le produit lessiviel commence à couler. Une fois que la trappe de service est à moitié pleine, revissez le couvercle de pompe et videz la trappe de service. Répétez ces étapes jusqu'à ce que le produit lessiviel se soit entièrement écoulé.
3. Dévissez prudemment le couvercle de pompe (eau résiduelle).
4. Nettoyez le compartiment intérieur, le filetage du couvercle de pompe et le carter de pompe (la roue à aubes de la pompe de vidange doit se laisser tourner à la main).
5. Remettez le couvercle de pompe en place et vissez-le.
6. Remettez la trappe de service en place et refermez-la.

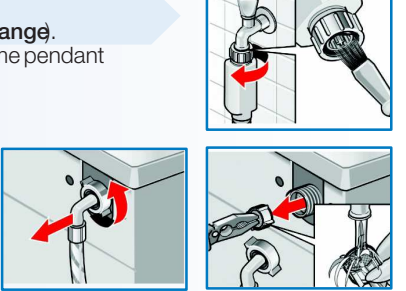


i Pour empêcher que du produit lessiviel inutilisé gagne le conduit d'égout lors du prochain lavage : Versez 1 litre d'eau dans le compartiment II puis choisissez le programme **Vidange**.

i **Cribles dans l'arrivée d'eau**
⚠ Risque d'électrocution ! Ne plongez jamais l'Aqua-Stop dans l'eau (il s'agit d'un équipement de sécurité contenant une vanne électrique).

Pour résorber la pression de l'eau dans le flexible d'arrivée d'eau :

1. Fermez le robinet d'eau !
2. Sélectionnez un programme quelconque (sauf **Essorage/Vidange**).
3. Sélectionnez ☞ **Départ/Pause**. Laissez marcher ce programme pendant env. 40 sec.
4. Amener le programmeur sur **Arrêt**.
5. Débranchez le flexible du robinet d'eau.
6. Nettoyez le crible à l'aide d'une petite brosse.
7. Selon le modèle, retirez le flexible au dos de l'appareil puis nettoyez le crible.
8. Raccordez le flexible et vérifiez son étanchéité.



Que faire si ...

- De l'eau coule de l'appareil.
 - Fixez correctement/remplacez le flexible d'écoulement.
 - Serrez à fond le raccord du flexible d'arrivée d'eau.
- Il ne pénètre pas d'eau dans l'appareil. Dans ce cas, le produit lessiviel n'est pas entraîné par l'eau en direction de la cuve.
 - Avez-vous choisi ☞ **Départ/Pause** ?
 - Avez-vous ouvert le robinet d'eau ?
 - Crible éventuellement bouché ? Nettoyez-le crible (page 9).
 - Flexible d'arrivée d'eau plié ou coincé ?
 - Fonction de sécurité active.
 - Avez-vous choisi ☞ (sans essorage final) ?
 - Avez-vous choisi ☞ **Départ/Pause** ?
 - Hublot fermé ?
 - Nettoyez la pompe de vidange (page 9).
 - Nettoyez le conduit d'égout et/ou le flexible d'écoulement.
- Le hublot refuse de s'ouvrir.
- Le programme ne démarre pas.
 - Répartissez les petites et grosses pièces de linge dans le tambour.
- Le produit lessiviel n'est plus vidangé.
- Le linge n'est pas correctement essoré.
- L'appareil lance plusieurs fois l'essorage.
 - Il ne s'agit pas d'un défaut – Le système de contrôle anti-balourd compense le balourd.
- Eau pas visible dans le tambour.
 - Il ne s'agit pas d'un défaut – L'eau se trouve en dessous de la zone invisible.
- Présence d'eau dans le compartiment à produits d'entretien.
 - Il ne s'agit pas d'un défaut – Ceci ne gêne pas l'efficacité du produit d'entretien.
- Apparition d'odeurs dans le lave-linge.
 - Utilisez le programme **Blanc 90 °C** sans mettre de linge. Pour ce faire, utilisez un produit lessiviel normal.
- De la mousse sort par le bac à produit lessiviel.
 - Avez-vous utilisé trop de produit lessiviel ? Versez 1 cuillère à soupe de produit de rinçage assouplissant dans ½ litre d'eau puis versez la solution ainsi obtenue dans le compartiment II du bac à produit lessiviel.
 - Lors du prochain lavage, réduisez le dosage de produit lessiviel.
- Vibrations pendant l'essorage.
 - Avez-vous immobilisé les pieds de l'appareil ? Sécurisez les pieds de l'appareil (voir *Instructions d'installation*).
 - Avez-vous enlevé la cale de transport ?
 - Enlevez la cale de transport (voir *Instructions d'installation*).
 - Avez-vous choisi ☞ **Facile** (page 5) ?
- Résultat d'essorage pas satisfaisant.
 - Panne de courant ?
 - Disjoncteur/fusible disjoncté/grillé ? Réarmez le disjoncteur/Changez le fusible.
 - Si le dérangement se reproduit, appelez le service après-vente.
- Pendant la marche de l'appareil, le champ d'affichage/les voyants ne fonctionnent pas.
 - Il ne s'agit pas d'un défaut – Le système de contrôle du balourd compense le balourd en répartissant plusieurs fois le linge.
 - Il ne s'agit pas d'un défaut – Système contrôleur de mousse actif – Ajout d'un rinçage.
- Déroulement du programme plus long que d'habitude.
- Présence de résidus de détergent sur le linge.
 - Les produits lessiviels sans phosphate contiennent parfois des résidus insolubles dans l'eau.
 - Choisissez **Rinçage** ou brossez le linge après le lavage.
- Si vous ne parvenez pas à remédier vous-même au dérangement ou si une réparation s'impose :
 - Amener le programmeur sur **Arrêt** puis débranchez la fiche mâle de la prise de courant.
 - Refermez le robinet d'eau et appelez le service après-vente (*Instructions d'installation*).

Consignes de sécurité

- ⚠ Veuillez lire la notice d'utilisation et les Instructions d'installation, ainsi que toutes les informations jointes au lave-linge, et respecter toutes les instructions qu'elles contiennent.
- ⚠ Conservez ces documents en vue d'une réutilisation ultérieure.
- Risque d'électrocution !**
 - Pour débrancher la fiche mâle, saisissez-la, ne saisissez jamais le cordon.
 - Ne la branchez/débranchez jamais la fiche mâle avec les mains mouillées.
- Risque de blessures !**
 - Le hublot peut devenir très chaud.
 - Prudence lorsque vous vidangez le bain lessiviel très chaud.
 - Ne montez pas sur le lave-linge.
 - Ne vous appuyez jamais sur le hublot ouvert.
 - Rangez les produits lessiviels et produits d'entretien hors de portée des enfants.
- Risque d'empoisonnement !**
- Risque d'étouffement !**
 - Ne permettez jamais aux enfants de jouer avec les emballages, feuilles et pièces d'emballage.
 - Une fois que l'appareil ne sert plus, débranchez sa fiche mâle de la prise de courant.
 - Coupez le cordon d'alimentation et jetez-le avec la fiche mâle.
 - Détruisez la serrure du hublot. Les enfants risqueraient de s'enfermer dans l'appareil et risqueraient leur vie.
- Danger de mort !**
 - Les pièces de linge qui ont été préalablement traitées avec des détergents contenant des solvants comme par exemple des produits détachants/de l'essence blanche risquent de provoquer une explosion après avoir été placés dans l'appareil. Avant de les ranger dedans, rincez-les d'abord à fond à la main.
- Risque d'explosion !**

Chiffres de consommation

Programme	Option	Charge	Cou-rant**	Eau**	Durée du programme**
Couleurs 40 °C*	☞ Taches	4,5 kg	0,55 kWh	50 l	2:10 h
Couleurs 60 °C	-	4,5 kg	1,00 kWh	55 l	1:20 h
Couleurs éco 60 °C*	☞ Taches	4,5 kg	0,76 kWh	40 l	2:15 h
Blanc 90 °C	☞ Taches	4,5 kg	1,40 kWh	59 l	2:10 h
Synthétiques 40 °C*	☞ Taches	2,5 kg	0,45 kWh	50 l	1:31 h
Synthétiques 40 °C (convient également comme programme court)	-	2,5 kg	0,45 kWh	40 l	0:55 h
Mix rapide	-	2 kg	0,60 kWh	30 l	0:50 h
Délicat/Soie 30 °C	-	2 kg	0,20 kWh	36 l	0:30 h
Laine 30 °C*	-	2 kg	0,13 kWh	30 l	0:40 h

* Réglage du programme avec l'option ☞ Taches à la vitesse d'essorage maximale à titre d'essai selon et d'après EN 60 456 et IEC 60 456.
** Les valeurs réelles peuvent dévier des valeurs indiquées. Ceci dépend de la pression de l'eau, de sa dureté, de la température d'entrée, de la température ambiante, du type de linge, de sa quantité et de son salissement, du produit lessiviel utilisé, des variations du secteur électrique et des options choisies.



Lave-linge

fr

Notice d'utilisation



⚠ Ne mettez pas ce lave-linge en service tant que vous n'avez pas lu la présente notice !
Veuillez également tenir compte des instructions figurant dans les Instructions d'installation à part. Tenez compte des consignes de sécurité énoncées à la page 11 !

Présentation de lave-linge

Félicitations – Vous venez d’opter pour un appareil électroménager moderne et de haute qualité, de la marque Bosch. Ce lave-linge se distingue par une consommation économique d’énergie.

Avant de quitter notre usine, chaque machine a subi un contrôle fonctionnel pour vérifier qu’elle se trouve dans un état impeccable.

Mise au rebut respectueuse de l’environnement

Éliminez l’emballage en respectant l’environnement.

Cet appareil est labélisé conformément à la directive européenne 2002/96/CE sur les appareils électriques et électroniques usagés (waste electrical and electronic equipment – WEEE).

Cette directive sert de cadre à la reprise et au recyclage, valables sur tout le territoire de l’Union Européenne, des appareils usagés.



Table des matières Page

■ Conformité d’utilisation	1
■ Régler les programmes	2
■ Après le lavage	4
■ Réglages personnalisés	5
■ Consignes importantes	6
■ Vue d’ensemble du programme	7
■ Entretien	8
■ Remarques dans la zone d’affichage	8
■ Maintenance	9
■ Que faire si	10
■ Consignes de sécurité	11
■ Chiffres de consommation	11

Conformité d’utilisation

- exclusivement destiné à l’utilisation dans un foyer,
- destiné au lavage des textiles lavables en machine, en bain lessiviel,
- fonctionne à l’eau froide et avec les produits lessiviels et d’entretien en vente habituelle dans le commerce, adaptés à l’emploi en lave-linge.

- ⚠ – Ne laissez pas les enfants jouer sans surveillance près du lave-linge !
- Éloignez les animaux domestique du lave-linge !

Programmes

Pour un aperçu détaillé des programmes, reportez-vous à la page 7. Température et vitesse d’essorage réglable individuellement.

Blanc/Couleurs	} Textiles solides
Couleurs intensif	
Couleurs éco	
Spécial peau sensible	
Synthétiques	Textiles faciles à entretenir
Délicat/Soie	Textiles délicats lavables en machine
Laine/🐑	Textiles lavables à la main/en machine
Vidange	de l’eau de rinçage en présence ☐
Essorage	du linge lavé à la main
Rinçage	suivi d’un essorage
Essorage délicat ...	du linge lavé à la main, à vitesse d’essorage réduite
Sport/Fitness	Textiles en microfibres
Express 15 min	Programme court
Mix rapide	Différents types de linge
Synthétiques	
couleurs sombres ..	Textiles de teinte foncée

Préparatifs

⚠ Installation correcte, conformément aux Instructions d’installation à part.

Contrôlez la machine

- Ne mettez jamais en service une machine endommagée !
- Prévenez le service après-vente !

Brancher la fiche mâle dans la prise de courant

⚠ Saisie uniquement par la fiche mâle !
Seulement avec les mains sèches !

Ouvrir le robinet d’eau



Fonctions d’appoint	Zone d’affichage/ Touches d’option	Départ/ Pause	Sé de pr
Taches Pré-lavage Facile Niveau plus		Temp. °C Fin différée Essorage Départ Pause	Spécial peau sensible Sport/Fitness Express 15 min Mix rapide Vidange Essorage délicat Essorage
✨ – 90 Temp. °C	1 – 19 h Fin différée	Sélection de la température	Fin du programme dans ...
☐ – 1200* Essorage	Sélectionner la vitesse d’essorage ou ☐ (sans essorage fin)	Voyants d’état	Voyants sur le déroulement du lavage, rinçage, essorage
– 0–			

Avant le premier lavage
Laver une fois sans linge. Voir page 6.

Trier et introduire le linge

Respectez les consignes d'entretien publiées par le fabricant !
Selon indications sur les étiquettes d'entretien.
Selon le type ; la teinte ; le degré de salissure et la température.



Respectez les consignes importantes ! Voir page 6 !
Introduisez de grandes et petites pièces de linge ! Veillez à ne pas coincer du linge entre le hublot et le joint en caoutchouc.

Verser le produit lessiviel et d'entretien

Le dosage dépend des facteurs suivants :
Quantité de linge, degré de salissure, dureté de l'eau (pour la connaître, consultez votre compagnie distributrice d'eau), et indications fournies par les fabricants du linge. Versez le produit lessiviel liquide dans la boule de dosage correspondante puis placez-la dans le tambour.

- Prélavage : produit lessiviel, amidon
 - Produit d'entretien : produit de rinçage assouplissant
 - Lavage principal : produit lessiviel, produit adoucisseur, produit de blanchiment, sel de détachage
- Éviter les produits de rinçage assouplissant et produits amidonnants dans le lavage principal. Empêche que le trop-plein ne se bouche.

Régler et adapter le programme

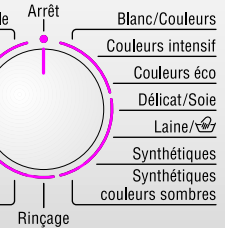
Fonctions supplémentaires et touches d'option : voir les réglages personnalisés, page 5.

i Toutes les touches sont sensibles. Les effleurer légèrement suffit !

Programmeur pour allumer et éteindre la machine, et pour sélectionner le programme. Le programmeur peut tourner dans les deux sens.

Sélectionner
◊ **Départ/Pause**

Sélecteur programmes



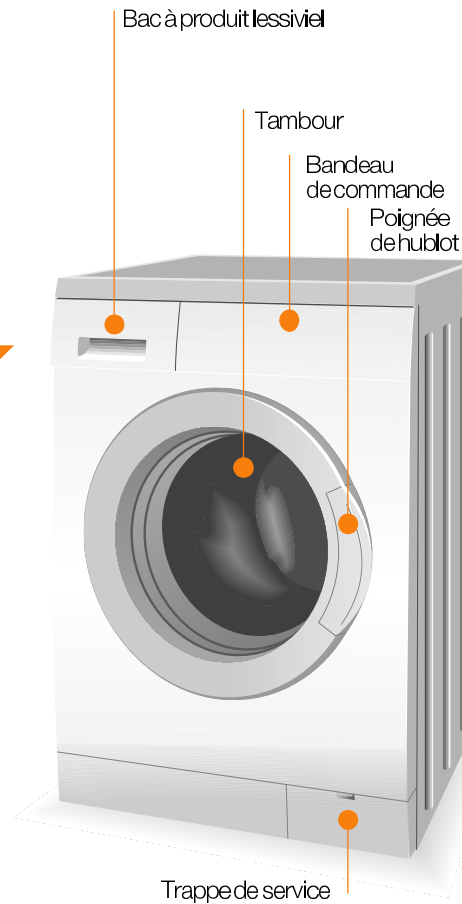
... (※ = froid)

... essorage (* selon le modèle)

... ent du programme :

... e, fin

Lavage



1

2



3

Enlèvement du linge

C'est possible environ 2 minutes après la fin du programme !

Ouvrez le hublot et retirez le linge.

Si (sans essorage final) a été activé : amenez le programmeur sur **Vidange** ou sélectionnez la vitesse d'essorage. Sélectionnez ◊ **Départ/Pause**.

Enlevez les corps étrangers éventuellement présents – Risque de rouille.

Fermer le robinet d'eau

C'est inutile sur les modèles équipés de l'Aqua-Stop.

Éteindre l'appareil

Amener le programmeur sur **Arrêt**.

Fin du programme lorsque ...

... ◊ **Départ/Pause** clignote et un **-0-** apparaît dans la zone d'affichage.

Modifier le programme ...

Si par erreur vous n'avez pas choisi le bon programme :

- Sélectionnez-le à nouveau.
- Sélectionnez ◊ **Départ/Pause**.

... ou abandonner

En présence de programmes à haute température :

- Laissez le linge refroidir : sélectionnez **Rinçage**. Le hublot reste verrouillé.
- Sélectionnez **Arrêt**.
- Sélectionnez **Essorage** ou **Vidange**.
- Sélectionnez ◊ **Départ/Pause**.

Lavage

Réglages personnalisés

Touches d'option

Avant et pendant que le programme marche, vous pouvez modifier la vitesse d'essorage et la température. Les effets dépendent du stade du programme.

Temp. °C

Vous pouvez modifier la température de lavage affichée. La température de lavage maximale que vous pouvez sélectionner dépend du programme réglé.

Fin différée

Le fait de sélectionner le programme affiche sa durée respective. Il est possible de retarder le démarrage du programme. Le nombre d'heures de retard du démarrage peut se régler par pas d'une heure, jusqu'à 19 heures maximum. Appuyez sur la touche **Fin différée** jusqu'à avoir atteint le nombre d'heures voulu (h = heure). Sélectionnez **Départ/Pause**.

Essorage

Vous pouvez modifier la vitesse d'essorage affichée. La vitesse d'essorage maximale que vous pouvez sélectionner dépend du programme réglé.

Options

Voir également l'aperçu du programme

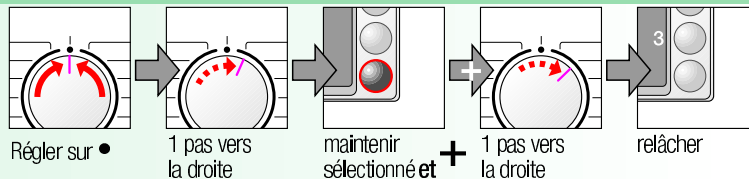
Taches	Prolongement de la durée du lavage, pour laver plus intensément le linge fortement sali ou pour laver 4,5 kg de linge blanc ou de couleur.
Prélavage	Pour linge très sale mais solide, par exemple en coton ou en lin. Prélavage à 30 °C
Facile	Déroulement spécial de l'essorage suivi d'un défilage. Essorage final en douceur. L'humidité résiduelle du linge est légèrement plus élevée.
Niveau plus	Niveau d'eau accru et rinçage supplémentaire, durée du lavage accrue. Cette option est destinée aux régions à eau très peu dure ou pour améliorer un peu plus encore le résultat du rinçage.

Départ/Pause

Pour faire démarrer ou interrompre un programme.

Signal

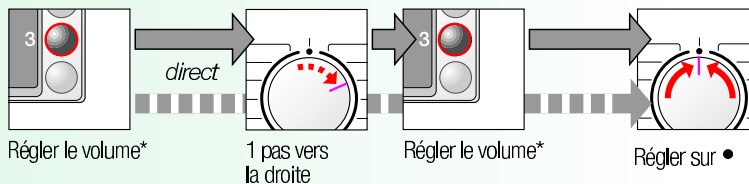
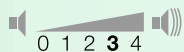
1. Lancer mode signal



Signaux des touches

Signaux de remarque

2. Régler le volume de ...



* Sélectionner le cas échéant plusieurs fois

* Sélectionner le cas échéant plusieurs fois



Consignes importantes



Ménagez le linge et la machine

- Videz les poches
- Attention aux objets métalliques (trombones, etc.).
- Lavez les textiles délicats dans un filet/sachet (bas, voilages, soutien-gorge à baleines).
- Fermez les fermetures à glissières, boutonnez les housses.
- Brossez le sable présent dans les poches et dans les revers.
- Enlevez les petites roulettes des rideaux ou liez-les dans un filet/sachet.



Avant le premier lavage

N'introduisez pas de linge dans l'appareil ! Ouvrez le robinet d'eau et laissez rentrer env. 1 litre d'eau. Ensuite, versez ½ gobelet gradué de produit lessiviel dans le compartiment II. Réglez le programmeur sur **Synthétiques 60 °C** puis sélectionnez **Départ/Pause**. En fin de programme, ramenez le programmeur sur **Arrêt**.



Pièces de linge différemment sales

		Lavez le linge neuf séparément.
légèrement		Ne prélevez pas.
		Soumettez les taches le cas échéant à un traitement préliminaire. Sélectionnez .
très		Introduisez moins de linge dans le tambour. Prélevez.



Poids de linge

Ne dépassez pas la charge maximale indiquée :

- Blanc et couleurs 4,5 kg
- Synthétiques 2,5 kg
- Délicat, soie et laine 2 kg



Trempage

Ne mettez à tremper ensemble que du linge de même teinte

Dans le compartiment II, versez le produit de trempage/produit lessiviel en suivant les indications fournies par le fabricant. Réglez le programmeur sur **Couleurs 30 °C** puis sélectionnez **Départ/Pause**.

Au bout de 10 minutes, sélectionnez **Départ/Pause**. Après la période de trempage souhaitée, sélectionnez à nouveau **Départ/Pause** si vous voulez poursuivre le programme ou le modifier.



Amidonage

Le linge ne doit pas avoir été traité avec du produit de rinçage assouplissant !

En respectant les indications du fabricant, dissolvez dans un peu d'eau la quantité d'amidon requise pour servir ensuite dans 15 litres d'eau : Réglez le programmeur sur **Rinçage**, réglez la vitesse d'essorage puis sélectionnez **Départ/Pause**. Dès que l'eau pénètre dans l'appareil : versez la solution amidonnée dans le compartiment I.



Coloration/Décoloration

Ne colorez et décolorez jamais du linge dans le lave-linge.



Protection de l'environnement/Remarques pour économiser

- Lavez chaque fois la quantité maximale de linge permise par le programme concerné.
- Lavez le linge normalement sale sans prélavage.
- A la place de **Blanc 90 °C**, utilisez le programme **Couleurs éco 60 °C**. Vous obtenez un nettoyage comparable avec une consommation énergétique bien moindre.
- Dosez le détergent en respectant les indications de son fabricant et en tenant compte de la dureté de l'eau.
- Si ensuite le linge doit passer au sèche-linge, réglez la vitesse d'essorage en respectant les instructions du fabricant du sèche-linge.



Programme	Température (°C)	Capacité (kg)	Type de linge	Options
Blanc/Couleurs	**90 °C			↳ Prélavage, ✎ Taches, ☑ Facile, 🔄 Niveau plus
Couleurs intensif				
Couleurs éco	**60 °C	4,5 kg*	Textiles solides, textiles résistants à l'ébullition, en coton ou en lin	↳ Prélavage, ✎ Taches, ☑ Facile, 🔄 Niveau plus ; pour épidermes particulièrement sensibles, lavage prolongé à la température choisie, plus haut niveau d'eau, rinçage supplémentaire.
Spécial peau sensible				
Synthétiques	**60 °C	2,5 kg	Textiles d'entretien facile en coton, lin, synthétiques ou textiles mixtes	↳ Prélavage, ✎ Taches, ☑ Facile, 🔄 Niveau plus
Mix rapide			Textiles en coton et textiles synthétiques	↳ Prélavage, ✎ Taches, ☑ Facile, 🔄 Niveau plus ; Différents types de linge peuvent être lavés ensemble
Synthétiques couleurs sombres	**40 °C		Textiles de teinte foncée en coton et textiles synthétiques de teinte foncée	↳ Prélavage, ✎ Taches, ☑ Facile, 🔄 Niveau plus ; Essorage réduit au rinçage et essorage final réduit
Laine		2 kg	Textiles lavables à la main ou en machine, en lin ou contenant de la laine	Convient également à la soie lavable à la main, Essorage réduit au rinçage et essorage final réduit
Sport/Fitness			Textiles en microfibres	↳ Prélavage, ✎ Taches, ☑ Facile, 🔄 Niveau plus
Délicat/Soie	**30 °C		Pour textiles délicats mais lavables tels que la soie, le satin, les synthétiques ou les tissus mixtes (voilages par exemple)	↳ Prélavage, ✎ Taches, ☑ Facile, 🔄 Niveau plus ; Pas d'essorage entre les séquences de rinçage
Express 15 min	**40 °C	1 kg	Textiles d'entretien facile en coton, lin, synthétiques ou textiles mixtes	Programme court, 15 minutes env. Convient pour rafraîchir le linge

Programmes supplémentaires

Rinçage, Essorage, Vidange, Essorage délicat

i Les programmes ont été optimisés en temps sur la base de textiles légèrement sales. En présence de textiles plus fortement sales, réduisez la charge de linge ou sélectionnez des options tels que ✎ Taches. Programmes sans prélavage : versez le produit lessiviel dans le compartiment **II**. Programme avec prélavage : versez le produit lessiviel dans les compartiments **I** et **II**.
* Pour laver 4,5 kg de linge blanc et linge de couleurs, utilisez l'option ✎ Taches.

Vous trouverez des informations avancées et un choix de nos produits sur notre site Web à l'adresse www.bosch-home.com ainsi qu'en appelant nos centres de service après-vente

Robert Bosch Hausgeräte GmbH
Carl-Wery-Str. 34
81739 München / Allemagne

WLX24460FF
1009
9000 228 079

Entretien



- Risque d'électrocution ! Débranchez la fiche mâle de la prise de courant !
- Risque d'explosion ! N'utilisez pas de solvants !

i Corps de la machine, bandeau de commande

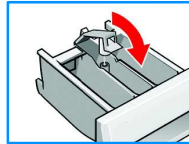
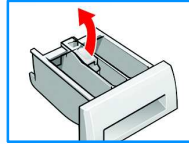
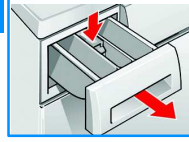
- Frottez avec un essuie-tout doux et humide.
- N'utilisez pas de détergent récurant.
- Enlevez immédiatement les résidus de produit lessiviel et de détergent.
- Le nettoyage au jet d'eau est interdit.



Nettoyage du tiroir de produit lessiviel ...

... en présence de résidus de produit de lavage ou de produit de rinçage assouplissant.

1. Extrayez le tiroir, enfoncez l'insert, extrayez-le complètement.
2. Basculez le couvercle vers le haut.
3. Nettoyez avec de l'eau puis faites sécher.
4. Refermez le couvercle puis faites-le encocher (emboîtez le cylindre sur la tige de guidage).
5. Introduisez le tiroir à produit lessiviel.



Laissez le tiroir à produit lessiviel ouvert afin que l'eau résiduelle puisse s'évaporer.



Tambour de lavage

Laissez le hublot ouvert pour que le tambour puisse sécher. Taches de rouille : utilisez un produit de nettoyage sans chlore. N'utilisez jamais une paille de fer.



Détartrage *ne mettez pas de linge dans la machine !*

Détartrez en respectant les indications publiées par le fabricant du produit détartrant. Cette opération n'est pas nécessaire si le produit lessiviel a été correctement dosé.

Remarques dans la zone d'affichage

selon le modèle

F:16

Fermez correctement le hublot ; linge éventuellement coincé.

F:17

Ouvrez le robinet d'eau, flexible d'arrivée d'eau plié/coincé ; nettoyez le crible d'arrivée d'eau (page 9), pression de l'eau trop faible.

F:18

Nettoyez la pompe de vidange (page 9), conduit d'égout/flexible d'écoulement bouchés.

F:21

Défaut moteur ! Prévenez le service après-vente !

F:23

Présence d'eau dans la cuvette de fond, présence d'une fuite dans l'appareil. Prévenez le service après-vente !

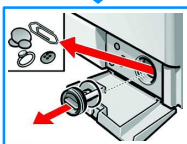
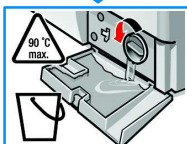
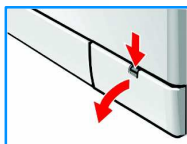


- Risque de vous ébouillanter ! Attendez que le produit lessiviel ait refroidi.
- Fermez le robinet d'eau !

Pompe à produit lessiviel

Amener le programmeur sur **Arrêt**, débranchez la fiche mâle de la prise de courant.

- Ouvrez la trappe de service et retirez-la.
- Dévissez prudemment le couvercle de pompe, jusqu'à ce que le produit lessiviel commence à couler. Une fois que la trappe de service est à moitié pleine, revissez le couvercle de pompe et videz la trappe de service. Répétez ces étapes jusqu'à ce que le produit lessiviel se soit entièrement écoulé.
- Dévissez prudemment le couvercle de pompe (eau résiduelle).
- Nettoyez le compartiment intérieur, le filetage du couvercle de pompe et le carter de pompe (la roue à aubes de la pompe de vidange doit se laisser tourner à la main).
- Remettez le couvercle de pompe en place et vissez-le.
- Remettez la trappe de service en place et refermez-la.



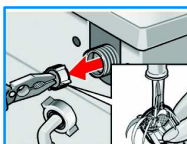
Pour empêcher que du produit lessiviel inutilisé gagne le conduit d'égout lors du prochain lavage : Versez 1 litre d'eau dans le compartiment II puis choisissez le programme **Vidange**.

Cribles dans l'arrivée d'eau

⚠ Risque d'électrocution ! Ne plongez jamais l'Aqua-Stop dans l'eau (il s'agit d'un équipement de sécurité contenant une vanne électrique).

Pour résorber la pression de l'eau dans le flexible d'arrivée d'eau :

- Fermez le robinet d'eau !
- Sélectionnez un programme quelconque (sauf **Essorage/Vidange**).
- Sélectionnez **Départ/Pause**. Laissez marcher ce programme pendant env. 40 sec.
- Amener le programmeur sur **Arrêt**.
- Débranchez le flexible du robinet d'eau.
- Nettoyez le crible à l'aide d'une petite brosse.
- Selon le modèle, retirez le flexible au dos de l'appareil puis nettoyez le crible.
- Raccordez le flexible et vérifiez son étanchéité.



- De l'eau coule de l'appareil.
 - Fixez correctement/remplacez le flexible d'écoulement.
 - Serrez à fond le raccord du flexible d'arrivée d'eau.
- Il ne pénètre pas d'eau dans l'appareil. Dans ce cas, le produit lessiviel n'est pas entraîné par l'eau en direction de la cuve.
 - Avez-vous choisi **Départ/Pause** ?
 - Avez-vous ouvert le robinet d'eau ?
 - Crible éventuellement bouché ? Nettoyez-le crible (page 9).
 - Flexible d'arrivée d'eau plié ou coincé ?
- Le hublot refuse de s'ouvrir.
 - Fonction de sécurité active.
 - Avez-vous choisi **(sans essorage final) ?**
- Le programme ne démarre pas.
 - Avez-vous choisi **Départ/Pause** ?
 - Hublot fermé ?
- Le produit lessiviel n'est plus vidangé.
 - Nettoyez la pompe de vidange (page 9).
 - Nettoyez le conduit d'égout et/ou le flexible d'écoulement.
- Le linge n'est pas correctement essoré.
 - Répartissez les petites et grosses pièces de linge dans le tambour.
- L'appareil lance plusieurs fois l'essorage.
 - Il ne s'agit pas d'un défaut - Le système de contrôle anti-balourd compense le balourd.
- Eau pas visible dans le tambour.
 - Il ne s'agit pas d'un défaut - L'eau se trouve en dessous de la zone invisible.
- Présence d'eau dans le compartiment à produits d'entretien.
 - Il ne s'agit pas d'un défaut - Ceci ne gêne pas l'efficacité du produit d'entretien.
- Apparition d'odeurs dans le lave-linge.
 - Utilisez le programme **Blanc 90 °C** sans mettre de linge. Pour ce faire, utilisez un produit lessiviel normal.
- De la mousse sort par le bac à produit lessiviel.
 - Avez-vous utilisé trop de produit lessiviel ? Versez 1 cuillère à soupe de produit de rinçage assouplissant dans ½ litre d'eau puis versez la solution ainsi obtenue dans le compartiment II du bac à produit lessiviel.
 - Lors du prochain lavage, réduisez le dosage de produit lessiviel.
- Vibrations pendant l'essorage.
 - Avez-vous immobilisé les pieds de l'appareil ? Sécurisez les pieds de l'appareil (voir *Instructions d'installation*).
 - Avez-vous enlevé la cale de transport ? Enlevez la cale de transport (voir *Instructions d'installation*).
- Résultat d'essorage pas satisfaisant.
 - Avez-vous choisi **Facile** (page 5) ?
- Pendant la marche de l'appareil, le champ d'affichage/les voyants ne fonctionnent pas.
 - Panne de courant ?
 - Disjoncteur/fusible disjoncté/grillé ? Réarmez le disjoncteur/Changez le fusible.
 - Si le dérangement se reproduit, appelez le service après-vente.
- Déroulement du programme plus long que d'habitude.
 - Il ne s'agit pas d'un défaut - Le système de contrôle du balourd compense le balourd en répartissant plusieurs fois le linge.
 - Il ne s'agit pas d'un défaut - Système contrôleur de mousse actif - Ajout d'un rinçage.
- Présence de résidus de détergent sur le linge.
 - Les produits lessiviels sans phosphate contiennent parfois des résidus insolubles dans l'eau.
 - Choisissez **Rinçage** ou brossez le linge après le lavage.
- Si vous ne parvenez pas à remédier vous-même au dérangement ou si une réparation s'impose :
 - Amener le programmeur sur **Arrêt** puis débranchez la fiche mâle de la prise de courant.
 - Refermez le robinet d'eau et appelez le service après-vente (*Instructions d'installation*).



Consignes de sécurité

– Veuillez lire la notice d'utilisation et les Instructions d'installation, ainsi que toutes les informations jointes au lave-linge, et respecter toutes les instructions qu'elles contiennent.

– Conservez ces documents en vue d'une réutilisation ultérieure.

Risque d'électrocution !

- Pour débrancher la fiche mâle, saisissez-la, ne saisissez jamais le cordon.
- Ne la branchez/débranchez jamais la fiche mâle avec les mains mouillées.

Risque de blessures !

- Le hublot peut devenir très chaud.
- Prudence lorsque vous vidangez le bain lessiviel très chaud.
- Ne montez pas sur le lave-linge.
- Ne vous appuyez jamais sur le hublot ouvert.
- Rangez les produits lessiviels et produits d'entretien hors de portée des enfants.

Risque d'empoisonnement !

Risque d'étouffement !

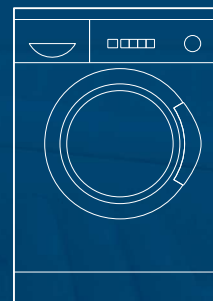
- Ne permettez jamais aux enfants de jouer avec les emballages, feuilles et pièces d'emballage.

Danger de mort !

- Une fois que l'appareil ne sert plus, débranchez sa fiche mâle de la prise de courant.
- Coupez le cordon d'alimentation et jetez-le avec la fiche mâle.
- Détruisez la serrure du hublot. Les enfants risqueraient de s'enfermer dans l'appareil et risqueraient leur vie.

Risque d'explosion !

- Les pièces de linge qui ont été préalablement traitées avec des détergents contenant des solvants comme par exemple des produits détachants/de l'essence blanche risquent de provoquer une explosion après avoir été placés dans l'appareil. Avant de les ranger dedans, rincez-les d'abord à fond à la main.



Lave-linge

fr

Notice d'utilisation



BOSCH

Chiffres de consommation

Programme	Option	Charge	Cou- rant**	Eau**	Durée du programme**
Couleurs 40 °C*	☞ Taches	4,5 kg	0,55 kWh	50l	2:10 h
Couleurs 60 °C	–	4,5 kg	1,00 kWh	55l	1:20 h
Couleurs éco 60 °C*	☞ Taches	4,5 kg	0,76 kWh	40l	2:15 h
Blanc 90 °C	☞ Taches	4,5 kg	1,40 kWh	59l	2:10 h
Synthétiques 40 °C*	☞ Taches	2,5 kg	0,45 kWh	50l	1:31 h
Synthétiques 40 °C (convient également comme programme court)	–	2,5 kg	0,45 kWh	40l	0:55 h
Mix rapide	–	2 kg	0,60 kWh	30l	0:50 h
Délicat/Soie 30 °C	–	2 kg	0,20 kWh	36l	0:30 h
Laine 30 °C*	–	2 kg	0,13 kWh	30l	0:40 h

* Réglage du programme avec l'option ☞ Taches à la vitesse d'essorage maximale à titre d'essai selon et d'après EN 60 456 et IEC 60 456.

** Les valeurs réelles peuvent dévier des valeurs indiquées. Ceci dépend de la pression de l'eau, de sa dureté, de la température d'entrée, de la température ambiante, du type de linge, de sa quantité et de son salissement, du produit lessiviel utilisé, des variations du secteur électrique et des options choisies.



Ne mettez pas ce lave-linge en service tant que vous n'avez pas lu la présente notice ! Veuillez également tenir compte des instructions figurant dans les Instructions d'installation à part. Tenez compte des consignes de sécurité énoncées à la page 11 !