

MANUEL D'UTILISATION MONITEUR LCD

Veuillez lire attentivement ce manuel avant d'utiliser votre appareil et conservez-le pour vous y référer ultérieurement.

MODÈLES DE MONITEURS LCD

E1911T E1911S
E2211T E2211S
E2411T

Veillez lire avec attention ces mesures de sécurité avant d'utiliser le produit.



Avertissement

Un manquement au respect de ces avertissements peut entraîner la mort, des blessures graves ou endommager le produit ou d'autres biens.



Précautions relatives à l'alimentation électrique



Avertissement

- **Utilisez uniquement le cordon d'alimentation fourni avec l'unité, ou provenant d'un autre fabricant agréé.**
 - Un manquement à cette instruction peut entraîner un incendie, un choc électrique ou endommager le produit.
- **Utilisez uniquement des prises et des fiches correctement reliées à la terre.**
 - Dans le cas contraire, vous pourriez vous électrocuter ou vous blesser. Le produit pourrait également être endommagé.
- **N'utilisez pas une prise endommagée ou lâche.**
 - Ceci pourrait causer un choc électrique ou un incendie.
- **Utilisez l'écran uniquement avec une source d'alimentation (tension) conforme aux spécifications indiquées.**
 - Dans le cas contraire, le produit pourrait être endommagé, un incendie pourrait se produire ou vous pourriez être électrocuté. Si vous n'êtes pas certain du type d'alimentation que vous avez, consultez un électricien agréé.
- **En présence de tonnerre et d'éclairs, il est très dangereux de toucher le cordon d'alimentation ou les câbles de signaux.**
 - Ceci pourrait causer un choc électrique.
- **Ne branchez pas plusieurs cordons d'alimentation, appareils électriques et radiateurs électriques à une seule prise murale. Utilisez un bloc d'alimentation muni d'une broche de mise à la terre, conçu exclusivement pour être utilisé avec du matériel informatique.**
 - Un incendie pourrait se déclencher par surchauffe.
- **Ne touchez pas le cordon d'alimentation avec des mains mouillées. En outre, si les broches de la prise sont mouillées ou recouvertes de poussières, essuyez complètement la prise ou essuyez la poussière avant de la brancher.**
 - Vous pourriez vous électrocuter en raison de l'humidité excessive.
- **Si vous ne prévoyez pas d'utiliser le produit pendant une longue période, débranchez le cordon d'alimentation du produit.**
 - L'accumulation de poussière peut causer un incendie, l'altération de l'isolation peut entraîner une fuite électrique, un choc électrique ou un incendie.
- **Insérez fermement la prise afin qu'elle ne soit pas lâche.**
 - Une connexion lâche peut entraîner un incendie.
- **Tenez la fiche lorsque vous retirez le câble d'alimentation. Ne tirez pas par le câble. Ne repliez pas excessivement le câble, ne placez pas d'objets lourds sur le câble d'alimentation.**
 - La ligne d'alimentation peut-être endommagée, ce qui pourrait causer un choc électrique ou un incendie.
- **N'insérez pas de matériau conducteur (par exemple une baguette métallique) dans l'ouverture du produit à une extrémité du câble d'alimentation alors que l'autre extrémité est branchée. En outre, ne touchez pas le câble d'alimentation immédiatement après l'avoir branché dans la prise murale.**
 - Vous pourriez être électrocuté.
- **Le cordon d'alimentation est utilisé comme dispositif de déconnexion principal.**
Assurez-vous que la prise soit installée à proximité de l'équipement et qu'elle reste accessible.
- **Ne débranchez pas le cordon d'alimentation lorsque le produit est en fonctionnement.**
 - Un choc électrique pourrait endommager le produit.
- **Tant que cette unité est reliée à la prise d'alimentation murale, elle n'est pas déconnectée de la source de courant alternatif même si l'unité est éteinte.**

Précautions lors de l'installation du produit



Avertissement

- **Eloignez l'appareil des sources de chaleurs comme les radiateurs électriques, réchauds et autres flammes ouvertes.**
 - Il existe un risque de choc électrique, d'incendie, de dysfonctionnement ou de déformation.
- **Gardez le matériau anti-humidité et l'emballage vinyle hors d'atteinte des enfants.**
 - Le matériau anti-humidité est dangereux en cas d'ingestion. En cas d'ingestion, forcez l'individu à régurgiter et rendez-vous à l'hôpital le plus proche. De plus, l'emballage vinyle peut entraîner la suffocation. Maintenez-le hors d'atteinte des enfants.
- **Ne posez pas d'objets lourds sur le produit, ne vous asseyez pas dessus.**
 - Si le produit s'effondre ou tombe, vous pourriez vous blesser. Les enfants doivent être particulièrement attentifs.
- **Ne laissez pas les câbles d'alimentation ou des signaux sur le sol : une personne pourrait trébucher dessus.**
 - Le passant pourrait trébucher, ce qui pourrait entraîner un risque de choc électrique, d'incendie, de panne du produit ou de blessure.
- **Installez le produit dans un endroit net et sec. Ne l'utilisez pas près d'une source d'eau.**
 - La poussière et l'humidité peuvent causer un choc électrique, un incendie ou endommager le produit.
- **N'ajoutez pas d'accessoires qui n'ont pas été conçus pour cet écran.**
- **Si vous sentez une fumée ou d'autres odeurs, ou entendez un son inhabituel provenant du produit, débranchez-le et contactez le service après-vente.**
 - Si vous continuez à utiliser le produit sans prendre de mesures appropriées, il y a un risque de choc électrique ou d'incendie.
- **Si vous avez fait tomber le produit ou si le boîtier est cassé, éteignez le produit et débranchez le cordon d'alimentation.**
 - Si vous continuez à utiliser le produit sans prendre de mesures appropriées, il y a un risque de choc électrique ou d'incendie. Contactez le service après-vente.
- **Ne faites pas tomber d'objet, ne frappez pas le produit. Ne jetez aucun jouet ni autre objet vers le produit.**
 - Ceci peut entraîner des blessures corporelles, des problèmes pour le produit et endommager l'écran.
- **Maintenez-le hors de portée des enfants et ne placez aucun jouet à proximité.**
- **Assurez-vous que les orifices de ventilation du produit ne sont pas obstrués. Installez le produit à plus de 10 cm du mur.**
 - Si vous installez le produit trop près du mur, il pourrait être déformé, un incendie pourrait se déclencher en raison de la montée en température de l'intérieur.
- **Ne couvrez pas le produit avec des tissus ni autres matériaux (plastique par exemple) lorsqu'il est branché.**
 - Le produit peut être déformé, un incendie pourrait se déclencher en raison de la montée en température de l'intérieur.
- **Placez le produit sur une surface plane et stable, suffisamment large pour supporter le produit.**
 - Si le produit tombe, vous pourriez vous blesser, ou le produit pourrait se casser.
- **Installez le produit en un lieu exempt d'interférences électromagnétiques.**
- **Eloignez le produit des rayons directs du soleil.**
 - Le produit pourrait être endommagé.
- **Ne placez pas le produit sur le sol.**
 - Des jeunes enfants ou d'autres personnes pourraient trébucher.

Précautions pour le déplacement du produit



Avertissement

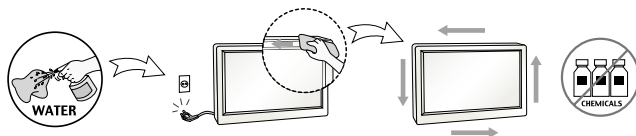
- **Assurez-vous d'éteindre le produit.**
 - Vous pourriez vous électrocuter ou endommager le produit.
- **Assurez-vous de retirer tous les câbles avant de déplacer le produit.**
 - Vous pourriez vous électrocuter ou endommager le produit.
- **Lorsque vous soulevez ou déplacez le produit, ne le tenez pas à l'envers, par le pied.**
 - Le produit pourrait tomber et entraîner des dommages ou une blessure.

- **Ne cognez pas le produit lors de son déplacement.**
 - Vous pourriez vous électrocuter ou endommager le produit.
- **Assurez-vous que le panneau est tourné vers l'avant et que vous le tenez avec les deux mains.**
 - Si vous faites tomber le produit, le produit endommagé peut entraîner choc électrique ou d'incendie.
Contactez un centre de service après-vente agréé pour la réparation.
- **Ne placez pas le produit tourné vers le bas.**
 - Ceci pourrait endommager l'écran à cristaux liquides TFT.

● Précautions lors de l'utilisation/nettoyage du produit

⚠ Avertissement

- **Ne tentez pas de démonter, réparer ou modifier le produit vous-même.**
 - Il existe un risque d'incendie ou de choc électrique.
 - Contactez le service après vente pour la réparation.
- **Pour nettoyer le produit, débranchez le cordon de secteur et frotter doucement avec un chiffon doux pour prévenir toute éraflure. Ne nettoyez pas avec un chiffon humide et ne pulvérisez ni eau ni autres liquides directement sur le produit. Unedécharge électrique peut se produire. (N'employez pas de produits chimiques telsque le benzène, les diluants pour peinture ou l'alcool)**
- **Eloignez le produit de toute source d'eau.**
 - Il existe un risque d'incendie ou d'accident électrique.
- **Évitez l'humidité et les températures élevées.**
- **Ne placez pas, n'entreposez pas de substances inflammables à proximité du produit.**
 - Il existe un danger d'explosion ou d'incendie.
- **Maintenez le produit propre à tout instant.**
- **Adoptez une position confortable et naturelle lorsque vous travaillez pour relaxer les muscles.**
- **Faites des pauses régulières lorsque vous travaillez avec le produit pour une longue période.**
- **N'appuyez pas sur le panneau avec la main ou un objet pointu comme un ongle, un stylo, un crayon, ne le rayez pas.**
- **Maintenez une distance avec le produit et reposez-vous de temps en temps.**
 - Votre vision pourrait être affaiblie si vous regardez le produit de trop près ou pendant trop longtemps.
- **Réglez la résolution appropriée en vous reportant au guide de l'utilisateur.**
 - Votre vision peut être altérée.
- **Conservez les petits accessoires hors d'atteinte des enfants.**
- **Laisser une image fixe sur l'écran pour une longue période peut endommager l'écran et entraîner une brûlure d'image. Assurez-vous d'utiliser l'économiseur d'écran sur le produit. Les brûlures d'images et les problèmes liés ne sont pas couverts par la garantie de ce produit.**
- **Vaporisez de l'eau sur un chiffon doux 2 à 4 fois, puis utilisez-le pour nettoyer lecadre. Essayez toujours dans le même sens. Si le chiffon est trop humide, destâches risquent d'apparaître sur le moniteur.**



● Elimination

- **N'éliminez pas ce produit avec le reste des déchets ménagers.**
- **L'élimination de ce produit doit se faire en respect de la réglementation des autorités locales.**

NOTE

- Ce fabricant n'est pas responsable pour toute interférence de radio ou de TV provoqué par les modifications non autorisées à cet équipement. Les modifications comme ça pourraient invalider l'autorité de l'utilisateur pour opérer l'équipement.

NOTE

- Cet équipement a été testé et trouvé pour être correspondre aux limites pour un appareil numérique de la classe B, respectant la partie 15 des règles FCC. Ces limites sont désignées pour offrir la protection raisonnable contre l'interférence nuisible dans une installation résidentielle. Cet équipement génère, utilise et peut radier l'énergie de la fréquence de radio et, si ce n'est pas installé et utilisé en conformité avec les instructions, peut provoquer l'interférence nuisible aux communications de radio. Pourtant, il n'y a pas de garantie que l'interférence ne va pas se passer dans une installation particulier. Si cet équipement provoque en fait l'interférence nuisible à la réception de radio ou de télévision, qui peut être déterminé par l'allumage ou la fermeture de l'équipement, l'utilisateur est encouragé d'essayer à corriger l'interférence par une ou plus de ces mesures suivantes :
 - Réorienter ou déplacer l'antenne de réception.
 - Augmenter la séparation entre l'équipement et le récepteur.
 - Connecter l'équipement dans une sortie ou un circuit différent que celui auquel le récepteur est connecté.
 - Consulter le distributeur ou un technicien de radio/TV expérimenté pour l'aide.

NOTE

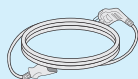
- Pour les écrans avec les collerettes brillantes, l'utilisateur devrait considérer la pose de l'écran comme la collerette peut provoquer des réflexions de la lumière à proximité et des surfaces brillantes.

!!! Merci d'avoir choisi un produit LGE !!!

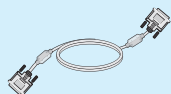
- Vérifiez que les éléments suivants sont bien inclus avec votre moniteur. S'il manque des éléments, contactez votre revendeur.



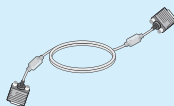
**Manuel/fiches
d'utilisation**



Cordon d'alimentation
(En fonction du pays)



Câble d'interface DVI-D
(E1911T/E2211T/E2411T
uniquement)
(Cette fonction n'est pas
disponible dans tous les pays.)



Câble d'interface D-Sub 15 broches
(Ce câble d'interface peut être connecté
au produit avant son expédition.)



Support pour câble
(E1911T/E1911S
uniquement)

REMARQUE

- Ces accessoires peuvent différer de ceux illustrés ici.
- L'utilisateur doit utiliser des câbles interface blindés (câble D-sub 15 broches, câble DVI-D), avec cœur en ferrite pour assurer la conformité standard du produit.

Connexion du moniteur

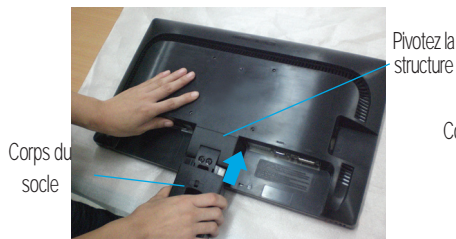
- Avant de mettre en service le moniteur, assurez-vous qu'il est éteint, et que le l'ordinateur et les autres périphériques sont également éteints.

Installation du socle

1. Placez le moniteur écran vers le bas sur un linge doux.



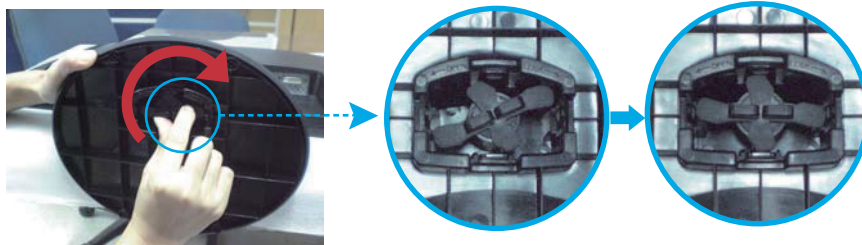
2. Insérez le Corps du socle à l'intérieur de l'appareil dans la direction indiquée sur le schéma ci-dessous. Assurez-vous de le pousser jusqu'à entendre un « clic ».



3. Insérez la Base du socle dans le Corps du socle dans la direction indiquée ci-dessous.



4. Serrez le verrou de base dans le sens perpendiculaire.



5. Une fois l'assemblage du socle terminé, relevez le moniteur délicatement et tournez-le face à vous.

Important

- Cette illustration présente un modèle de connexion général. Votre moniteur peut être différent de celui présenté ici.
- Ne transportez pas le moniteur en le maintenant la tête en bas par le socle. Il risque de tomber et de s'endommager, ou bien de vous blesser le pied.

Démontez le socle

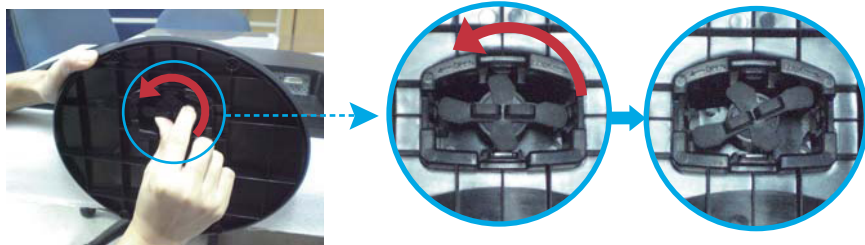
1. Placez un coussin ou un chiffon mouillé sur une surface plate.



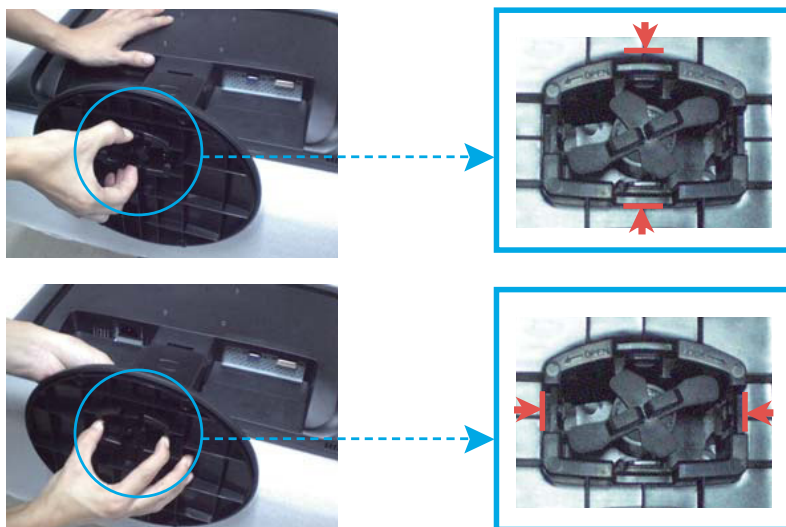
2. Placez l'avant du moniteur vers le bas sur le coussin ou le chiffon mouillé.



3. Changez le verrou sur le produit comme illustré ci-dessous et tournez-le dans le sens de la flèche.



Si vous ne pouvez pas retirer le socle même si la tête de verrouillage est en position déverrouillé, poussez la tête indiquée vers le bas et réessayez.

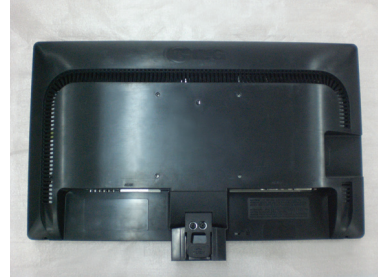
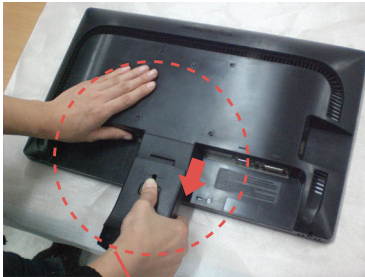


Connexion du moniteur

4. Tirez sur le socle pour le retirer.



5. Appuyer sur le bouton PUSH (POUSSER) permet de retirer la Corps du socle du Pivotez la structure.



Bonne position



Mauvaise position

Attention:
Vous pouvez vous
blesser le doigt.

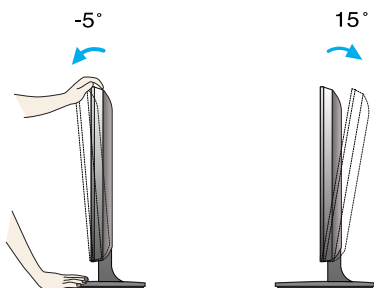
- Avant de mettre en service le moniteur, assurez-vous qu'il est éteint, et que le l'ordinateur et les autres périphériques sont également éteints.

Positionnement de votre écran

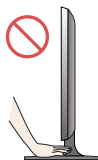
-Après l'installation, réglez l'angle comme indiqué cidessous.

1. Ajustez la position de l'écran selon vos préférences pour une utilisation optimale.

- Inclinaison du socle : -5° à 15°



- Ne pas toucher ou ne pas appuyez sur l'écran lorsque vous réglez l'angle du moniteur.
- Lorsque vous réglez l'angle de l'écran, veillez à ne pas placer vos doigts entre la partie supérieure du moniteur et le socle. Vous risquez de vous blesser les doigts.



ERGONOMIE

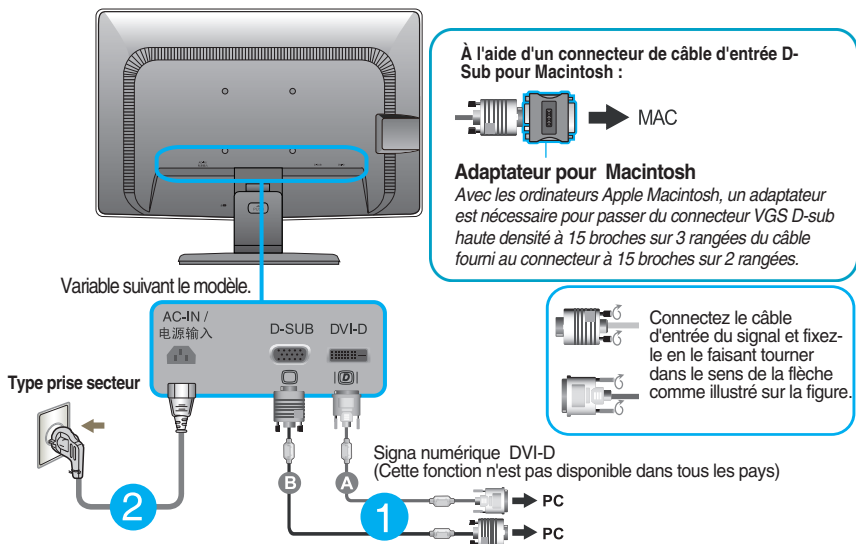
Il est recommandé d'incliner le moniteur vers l'avant d'un angle qui ne doit pas excéder 5 degrés afin de garder une position ergonomique et confortable.

Se connecter au PC

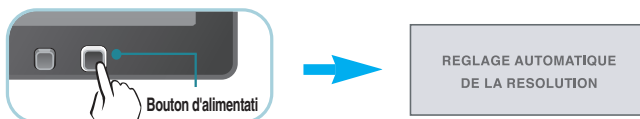
1. Avant d'installer le moniteur, assurez-vous que le moniteur, le système informatique, et les autres périphériques connectés ne sont pas alimentés.
2. Assurez-vous d'éteindre l'ordinateur et le produit. Raccordez le câble d'entrée du signal et le cordon d'alimentation ② dans cet ordre, puis vissez les vis du câble de signal.
 - A Raccordez le câble DVI-D (signal numérique)
 - B Raccordez le câble D-sub (signal analogique)

REMARQUE

- La vue arrière de l'appareil est volontairement simplifiée.
- Elle représente un modèle général ; il se peut que votre moniteur soit différent.



3. Appuyez sur la touche marche/arrêt du panneau avant pour allumer le moniteur. Un fois le moniteur allumé, la fonction d'autoréglage de l'image est exécutée automatiquement. (En mode analogique uniquement.)



REMARQUE

'Self Image Setting Function' ('Réglage automatique de l'image'): Cette fonction fournit à l'utilisateur des réglages d'écran optimaux. Lorsque l'utilisateur connecte le moniteur pour la première fois, cette fonction règle automatiquement l'écran aux réglages optimaux sur des signaux d'entrée individuels.

Fonction 'AUTO': Lorsque vous rencontrez des problèmes, comme une image trouble, des lettres troubles, du scintillement ou une image déformée lors de l'utilisation du dispositif ou après avoir changé la résolution de l'écran, appuyez sur le bouton de réglage automatique AUTO pour améliorer la résolution.

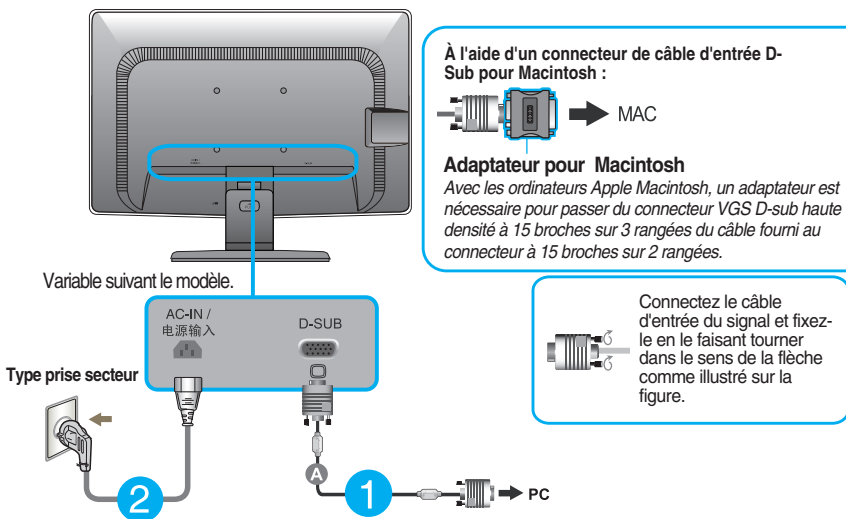
Se connecter au PC

1. Avant d'installer le moniteur, assurez-vous que le moniteur, le système informatique, et les autres périphériques connectés ne sont pas alimentés.
2. Assurez vous d'éteindre l'ordinateur et le produit. Raccordez le câble d'entrée du signal et le cordon d'alimentation 2 dans cet ordre, puis vissez les vis du câble de signal. 1

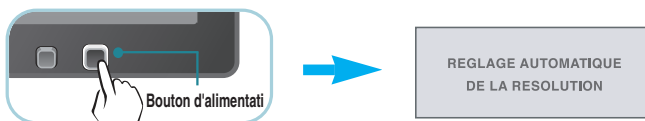
A Raccordez le câble D-sub (signal analogique)

REMARQUE

- La vue arrière de l'appareil est volontairement simplifiée.
- Elle représente un modèle général ; il se peut que votre moniteur soit différent.



3. Appuyez sur la touche marche/arrêt du panneau avant pour allumer le moniteur. Un fois le moniteur allumé, la fonction d'autoréglage de l'image est exécutée automatiquement.



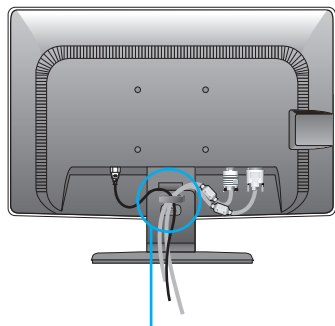
REMARQUE

'Self Image Setting Function' ('Réglage automatique de l'image'): Cette fonction fournit à l'utilisateur des réglages d'écran optimaux. Lorsque l'utilisateur connecte le moniteur pour la première fois, cette fonction règle automatiquement l'écran aux réglages optimaux sur des signaux d'entrée individuels.

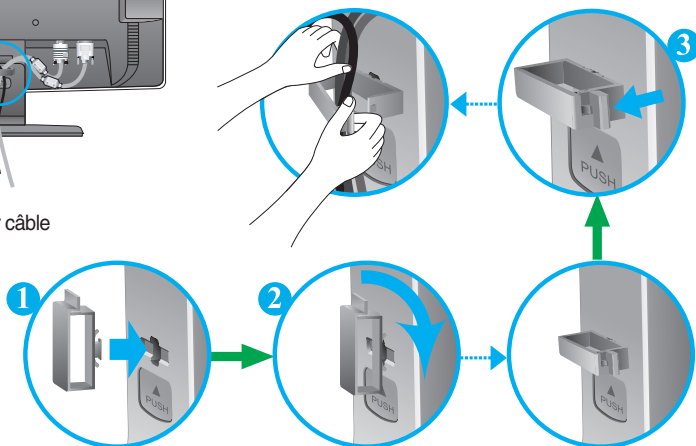
Fonction 'AUTO': Lorsque vous rencontrez des problèmes, comme une image trouble, des lettres troubles, du scintillement ou une image déformée lors de l'utilisation du dispositif ou après avoir changé la résolution de l'écran, appuyez sur le bouton de réglage automatique AUTO pour améliorer la résolution.

Utiliser le support de câble (Cette caractéristique n'est pas disponible à tous les modes.)

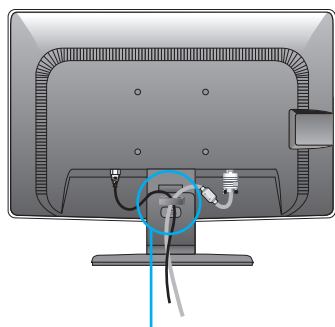
E1911T



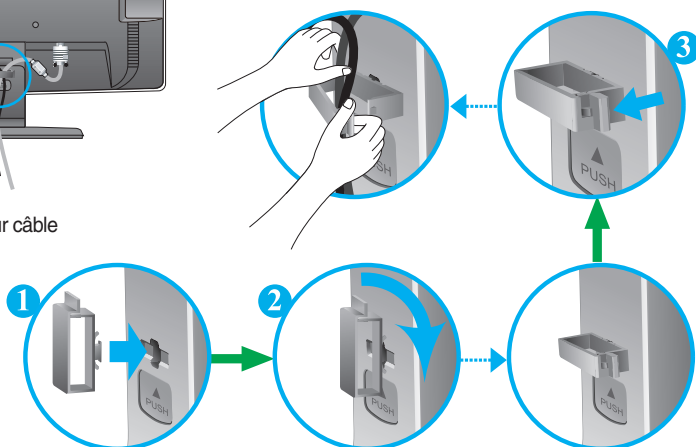
Support pour câble



E1911S

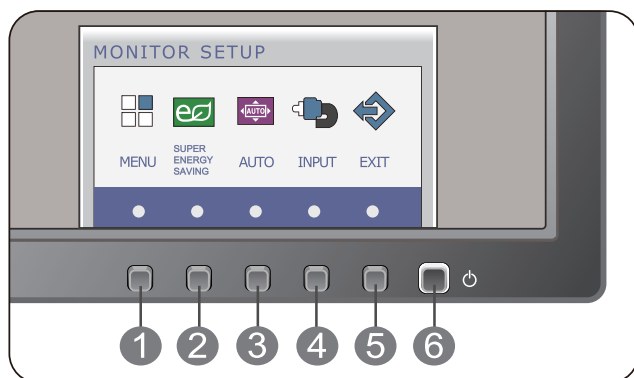


Support pour câble

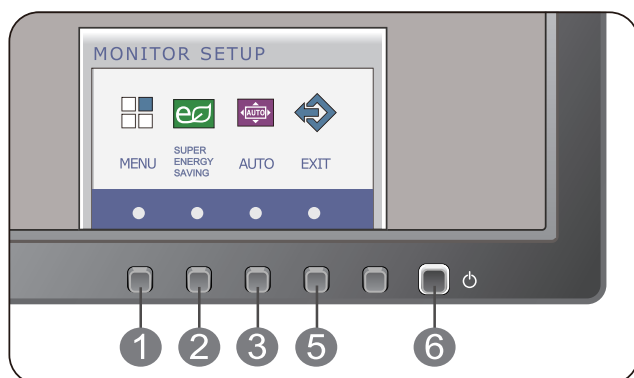


Commandes du panneau

■ E1911T/E2211T/E2411T



■ E1911S/E2211S



1 Bouton MENU

OSD VERROUILLAGE/DEVERROUILLAGEE

Cette fonction vous permet de verrouiller les paramètres de commande actuels afin qu'ils ne soient pas modifiés par inadvertance. Appuyez sur la **bouton MENU** et maintenez-la enfoncée pendant plusieurs secondes. Le message "**OSD VERROUILLAGE**" devrait apparaître.

OSD VERROUILLAGE

OSD DEVERROUILLAGEE

Vous pouvez déverrouiller les commandes du menu à l'écran en appuyant sur la **bouton MENU** pendant plusieurs secondes. Le message "**OSD DEVERROUILLAGEE**" devrait apparaître.

2 Bouton SUPER ENERGY SAVING

Utiliser le bouton pour entrer dans le menu **SUPER ENERGY SAVING**.

Pour plus d'informations, reportez-vous page 20.

3 Bouton AUTO



RÉGLAGE AUTOMATIQUE D'IMAGENT

Lors de l'ajustage des installations de votre écran, appuyer toujours sur le bouton **AUTO** sur **MONITOR SETUP OSD**. (En mode analogique uniquement.)

Cette option permet de régler automatiquement l'affichage suivant la résolution en cours.

Le meilleur mode d'écran est

E1911T/E1911S : 1366 x 768

E2211T/E2211S/E2411T : 1920 x 1080

4 Bouton INPUT (Source Touche Chaude)

Lorsque deux signaux d'entrée sont raccordés, vous pouvez sélectionner le signal d'entrée (D-Sub/DVI) de votre choix.

Lorsqu'un seul signal est raccordé, il est détecté automatiquement. L'option sélectionnée par défaut est D-Sub.

(E1911T/E2211T/E2411T uniquement)

5 Bouton EXIT

Quitter OSD .

6 Touche marche/arrêt et indicateur de mise sous tension

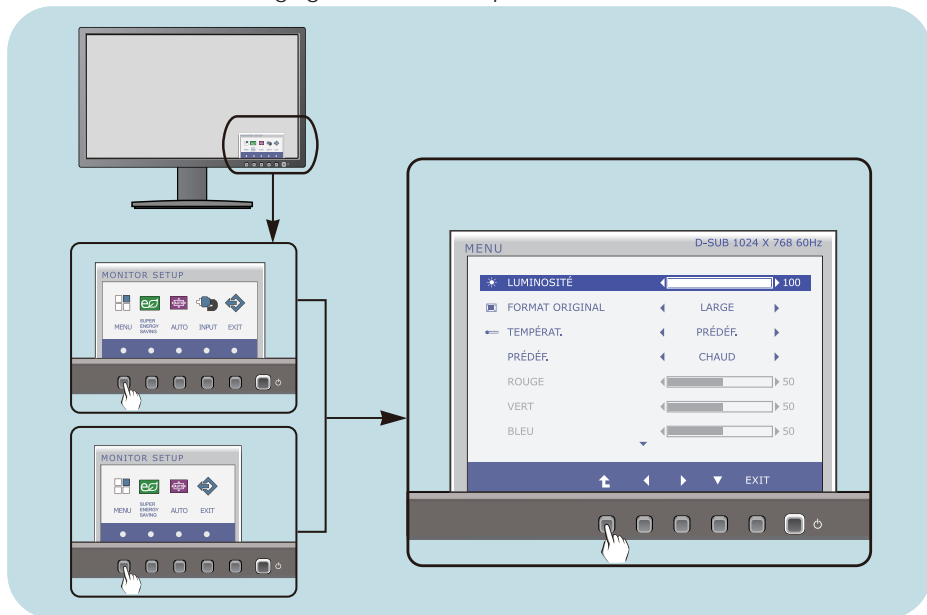
Ce bouton permet d'allumer et d'éteindre le moniteur.

L'indicateur de puissance reste blanc si l'écran est fonctionnant proprement (Mode Allumer). Si l'écran est au monde Dormir (Economie d'énergie), l'indicateur de puissance est blanc en clignotant.

Réglage de l'affichage

Grâce au système de menu à l'écran OSD, vous pouvez en quelques instants régler la taille de l'image, sa position, ainsi que d'autres paramètres. Le bref exemple ci-dessous vous permettra de vous familiariser avec ces commandes. La section qui suit définit dans ses lignes générales le fonctionnement des réglages et des sélections que vous pouvez effectuer avec l'OSD.

Pour effectuer des réglages dans l'OSD, procédez comme suit :



- 1 Appuyer sur tout **Bouton**, le menu principal d'OSD du menu principal apparaît.
- 2 Pour accéder au contrôle, utiliser les **Boutons** correspondants.
- 3 Utilisez les **Boutons** ◀ ▶ / ▼ pour régler l'image au niveau souhaité. Utilisez le **Bouton** ▲ pour sélectionner d'autres éléments de sous-menu.
- 4 Appuyer sur le **Bouton** EXIT pour quitter OSD.

Le tableau ci-dessous détaille les menus de commande, de réglage et de paramétrage de l'OSD.

DSUB : Entrée D-SUB (Signal analogique)

DVI-D : Entrée DVI-D (Signal numérique)

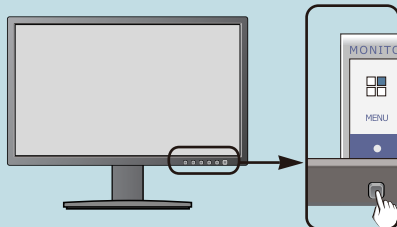
Menu principal	Sous-menu	Entrée prise en charge	Description
MENU	LUMINOSITÉ	DSUB DVI-D	Réglage de la luminosité de l'écran
	FORMAT ORIGINAL		Permet d'ajuster la taille d'image
	TEMPÉRAT. (PRÉDÉF./UTILIS.)		Personnalisation de la couleur de l'écran
	CONTRASTE		Réglage du contraste de l'écran
	LANGUE		Personnalisation du statut de l'écran en fonction de l'environnement de l'utilisateur
	RÉINITIALISATION		
SUPER ENERGY SAVING	ON	DSUB DVI-D	Démarrer la fonction SUPER ENERGY SAVING.
	OFF		Fermer la fonction SUPER ENERGY SAVING.
	REINITIALISER		Initialiser SUPER ENERGY SAVING et installer au mode "OFF" .

REMARQUE

- L'ordre des icônes est différent suivant le modèle (16~22).

Sélection et réglage de l'OSD

- ■ ■ Maintenant que vous connaissez la procédure de sélection et de réglage des éléments à l'aide du système OSD, voici la liste de tous les icônes (ainsi que leur nom et description) présents dans le menu OSD.



Appuyez sur le bouton MENU et le menu principal du menu OSD apparaît.

Nom de menu

Icônes

Sous-écrans

Bouton Tip (Conseil)

- EXIT : Exit (Quitter)
- ◀ ▶ : Régler (augmenter/diminuer)
- SET ▼ : Sélectionner un autre sous-menu
- ▲ : Revenir à la sélection des sous-menus

REMARQUE

- Les langues du menu à l'écran (OSD) peuvent être différentes de celles du manuel.

Menu principal

Sous-menu

Description

LUMINOSITÉ



Réglage de la luminosité de l'écran.

FORMAT ORIGINAL



LARGE

Passes en mode grand écran en fonction du signal d'image en entrée.

ORIGINAL

Change le ratio du signal d'image d'input à l'original.

* Cette fonction fonctionne seule quand la résolution d'input est inférieure au ratio de l'écran de contrôle (16:9).

TEMPÉRAT.



PRÉDÉF.

Sélection de la couleur de votre choix.

- **CHAUD** : Mettre l'écran en coloris chauds.
- **MOYEN** : Mettre l'écran en demi-teinte.
- **FROID** : Mettre l'écran en coloris froids.

UTILIS.

ROUGE

Définissez vos propres niveaux de couleur rouge.

VERT

Définissez vos propres niveaux de couleur verte.

BLEU

Définissez vos propres niveaux de couleur bleue.

- **Exit** : Exit (Quitter)
- **◀ ▶ ▼** : Déplacer
- **⬆** : Sélectionner un autre sous-menu

Menu principal

Description

CONTRASTE



Réglage du contraste de l'écran.

LANGUE



Choix de la langue d'affichage des noms des commandes.

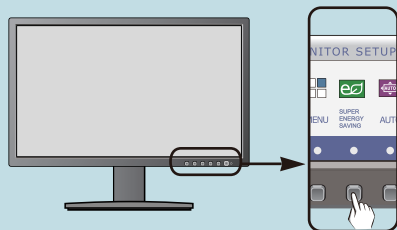
RÉINITIALISATION



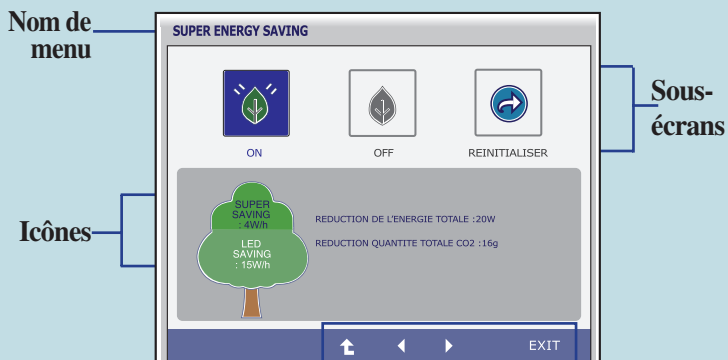
Retour à toutes les valeurs d'usine sauf pour le paramètre "**LANGUE**". Appuyez sur la touche ◀ ▶ pour réinitialiser immédiatement.

- **Exit** : Exit (Quitter)
- ◀ ▶ ▼ : Déplacer
- ↵ : Sélectionner un autre sous-menu

- ■ ■ Maintenant que vous connaissez la procédure de sélection et de réglage des éléments à l'aide du système OSD, voici la liste de tous les icônes (ainsi que leur nom et description) présents dans le menu OSD.



Appuyez sur le bouton SUPER ENERGY SAVING et le menu principal du menu OSD apparaît.

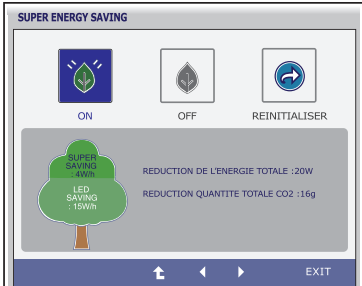
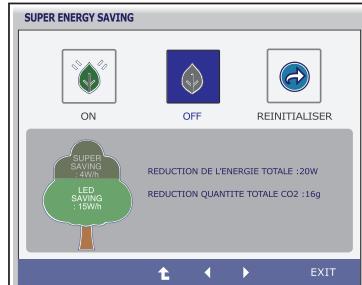
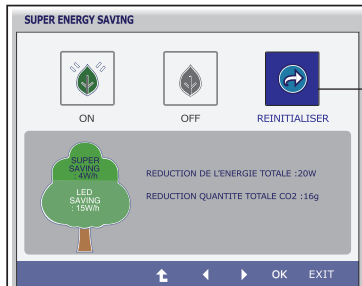


- EXIT : Exit (Quitter)
- ◀ ▶ : Déplacer
- ↑ : Revenir à la sélection des sous-menus

Bouton Tip
(Conseil)

REMARQUE

- Les langues du menu à l'écran (OSD) peuvent être différentes de celles du manuel.

Menu principal	Sous-menu	Description
	ON	<p>Démarrer la fonction SUPER ENERGY SAVING. Quand la valeur d'installation courante est ON, la couleur de SUPER SAVING est verte.</p>
	OFF	<p>Fermer la fonction SUPER ENERGY SAVING. Maintenant le moniteur est de la fonction LED SAVING. Quand la valeur d'installation courante est OFF, la couleur de SUPER SAVING est grise.</p>
	REINITIALISER	<p>Eliminer les valeurs de REDUCTION DE L'ENERGIE TOTALE et REDUCTION QUANTITE TOTALE CO2</p>



- **Exit** : Exit (Quitter)
- **◀, ▶** : Déplacer
- **⬆** : Sélectionner un autre sous-menu
- **OK** : Sélectionner
- **REDUCTION DE L'ENERGIE TOTALE** : Combien de puissance a été économisée pendant l'usage du moniteur.
- **REDUCTION QUANTITE TOTALE CO2** : Changer de REDUCTION DE L'ENERGIE TOTALE à REDUCTION QUANTITE TOTALE CO2.

REMARQUE

DONNEES D'ECONMOIE(W/h):

	19 pouces	22 pouces	24 pouces
SUPER SAVING	3	4	5
LED SAVING	3	15	17

- Les données d'économie dépendent du Panneau. De cette raison, ces valeurs devraient être différentes par panneau et par vendeur de panneau.
- LG accumule ces valeurs en utilisant la fonction intégrée en 10 minutes du signal vidéo de radiodiffusion.
- LED SAVING indique combien de puissance peut être économisée en utilisant le Panneau WLED au lieu du panneau CCFL.
- SUPER SAVING indique combien de puissance peut être économisée de plus en utilisant la fonction de SUPER ENERGY SAVING.

Avant de demander une intervention, vérifiez les points suivants.

Absence d'image	
<ul style="list-style-type: none">● Le cordon d'alimentation du moniteur est-il branché ?	<ul style="list-style-type: none">• Vérifiez le branchement du cordon d'alimentation à la prise secteur.
<ul style="list-style-type: none">● La diode témoin d'alimentation est-elle allumée ?	<ul style="list-style-type: none">• Appuyez sur le bouton de mise sous tension.
<ul style="list-style-type: none">● Est-ce que l'indicateur d'alimentation clignote?	<ul style="list-style-type: none">• Si le moniteur est en mode d'économie d'énergie, bougez la souris ou appuyez sur une touche du clavier. L'image doit alors réapparaître.• Allumez le PC.
<ul style="list-style-type: none">● L'écran affiche-t-il le message "COUPURE"?	<ul style="list-style-type: none">• Ce message apparaît lorsque le signal du PC (émis par la carte vidéo) est déphasé par rapport à la fréquence horizontale ou verticale du moniteur. Reportez-vous à la section 'Spécifications' du manuel pour reconfigurer le moniteur.
<ul style="list-style-type: none">● L'écran affiche-t-il le message "VERIF SIGNAL"?	<ul style="list-style-type: none">• Ce message apparaît lorsque le câble vidéo reliant votre PC au moniteur est débranché. Vérifiez le câble et essayez à nouveau.

L'écran affiche-t-il le message "OSD VERROUILLAGE"?	
<ul style="list-style-type: none">● Le message "OSD VERROUILLAGE" s'affiche-t-il lorsque vous appuyez sur le bouton MENU ?	<ul style="list-style-type: none">• Vous pouvez protéger les paramètres de commande actuels afin qu'ils ne soient pas modifiés par inadvertance. Vous pouvez déverrouiller les commandes du menu à l'écran en appuyant sur la bouton MENU pendant plusieurs secondes. Le message "OSD DÉVERROUILLAGE" devrait apparaître.

L'image ne s'affiche pas correctement

- | | |
|---|--|
| <ul style="list-style-type: none">● L'image est mal positionnée | <ul style="list-style-type: none">• Appuyez sur le bouton AUTO pour régler automatiquement l'image de façon idéale. |
| <ul style="list-style-type: none">● Des barres ou des bandes verticales apparaissent en arrière-plan. | <ul style="list-style-type: none">• Appuyez sur le bouton AUTO pour régler automatiquement l'image de façon idéale. |
| <ul style="list-style-type: none">● Un bruit numérique horizontal est visible, ou les caractères ne sont pas clairs. | <ul style="list-style-type: none">• Appuyez sur le bouton AUTO pour régler automatiquement l'image de façon idéale.• Dans Panneau de configuration --> Affichage --> Paramètres, choisissez la résolution d'écran conseillée ou réglez l'image de façon appropriée. Paramétrez les options de couleur sur 24 bits (vraies couleurs) ou supérieur. |

IMPORTANT

- Dans **Panneau de configuration --> Affichage --> Paramètres**, vérifiez si la fréquence ou la résolution a changé. Si tel est le cas, réglez à nouveau la carte vidéo sur la résolution recommandée.
- Si la résolution recommandée (la résolution optimale) n'est pas sélectionnée, les caractères peuvent apparaître flous, et l'écran peut être obscurci, tronqué ou partial.)
- La méthode de configuration peut différer selon l'ordinateur et le système d'exploitation utilisé, et la résolution mentionnée ci-dessus peut ne pas être prise en charge par la carte vidéo. Le cas échéant, contactez le fabricant de l'ordinateur ou de la carte vidéo.

L'image ne s'affiche pas correctement

- | | |
|--|---|
| <ul style="list-style-type: none">● Il n'y a qu'une seule couleur à l'écran ou les couleurs ne sont pas normales. | <ul style="list-style-type: none">• Vérifiez la connexion du câble de signal. Utilisez un tournevis pour le serrer si nécessaire.• Assurez-vous que la carte vidéo est correctement installée dans son emplacement.• Paramétrez les options de couleur sur 24 bits (vraies couleurs) ou supérieur dans Panneau de configuration -- Paramètres. |
| <ul style="list-style-type: none">● L'écran clignote. | <ul style="list-style-type: none">• Vérifiez si l'écran est en mode entrelacé. Si tel est le cas, passez à la résolution recommandée. |

L'écran affiche-t-il le message "Moniteur non reconnu, moniteur Plug&Play (VESA DDC)" trouvé ?

- | | |
|---|--|
| <ul style="list-style-type: none">● Avez-vous installé le pilote d'affichage ? | <ul style="list-style-type: none">• Assurez-vous d'installer les pilotes d'affichage à partir de la disquette ou du CD fourni avec le moniteur. Vous pouvez aussi télécharger le pilote à partir de notre site Web : http://www.lg.com.• Vérifiez que la carte vidéo prend en charge la fonction Plug&Play. |
|---|--|

Écran	Écran TFT (Thin Film Transistor) à cristaux liquides (LCD) Traitement anti-éblouissement 47,0 cm diagonale visibles (18,5 pouces) 0,300 mm x 0,300 mm (Pas de masque)	
Entrée sync	Fréquence horiz.	30 kHz à 61 kHz (Automatique)
	Fréquence vertic.	56 Hz à 75 Hz (Automatique)
	Forme	Synchro. Séparée, Numérique
Entrée vidéo	Entrée signa	Connecteur D-Sub à 15 broches Connecteur DVI - D (Numérique)
	Forme	RVB analogique (0,7 Vp-p/75 ohm), Numérique
Resolution	Maxi	VESA 1366 x 768 @ 60 Hz
	Recommandée	VESA 1366 x 768 @ 60 Hz
Plug & Play	DDC 2B(Numérique), DDC2AB(analogique)	
Consommation	Mode activé	: 18 W(Typique)
	Mode veille	< 0,3 W
	Mode arrêt	< 0,3 W
Dimensions et poids	Socle inclus	
	Largeur	44,2 cm (17,42 pouces)
	Hauteur	35,8 cm (14,09 pouces)
	Profondeur	17,0 cm (6,69 pouces)
	Socle non inclus	
	Largeur	44,2 cm (17,42 pouces)
	Hauteur	26,7 cm (10,51 pouces)
	Profondeur	6,1 cm (2,40 pouces)
	Poids (hors conditionnement 2,8 kg (6,19 livres)	
Inclinaison	Inclinaison du socle : -5° à 15°	
Alimentation	AC 100 - 240 V~ 50 / 60 Hz 0,8 A	
Environnement	Conditions de fonctionnement	
	Température	10 ° C à 35 ° C
	Humidité	10 % à 80% sans condensation
	Conditions de stockage	
	Température	-20 ° C à 60 ° C
	Humidité	5 % à 90 % sans condensation
Socle inclinable pivotant	Fixe (<input type="checkbox"/>), Mobile (<input type="checkbox"/>)	
Cordon d'alimentation	Type prise secteur	

REMARQUE

- Les informations du présent document sont passibles de modification sans préavis.

Écran	Écran TFT (Thin Film Transistor) à cristaux liquides (LCD) Traitement anti-éblouissement 47,0 cm diagonale visibles (18,5 pouces) 0,300 mm x 0,300 mm (Pas de masque)	
Entrée sync	Fréquence horiz.	30 kHz à 61 kHz (Automatique)
	Fréquence vertic.	56 Hz à 75 Hz (Automatique)
	Forme	Synchro. Séparée
Entrée vidéo	Entrée signa	Connecteur D-Sub à 15 broches
	Forme	RVB analogique (0,7 Vp-p/75 ohm)
Resolution	Maxi	VESA 1366 x 768 @ 60 Hz
	Recommandée	VESA 1366 x 768 @ 60 Hz
Plug & Play	DDC 2AB	
Consommation	Mode activé	: 18 W(Typique)
	Mode veille	< 0,3 W
	Mode arrêt	< 0,3 W
Dimensions et poids	Socle inclus	
	Socle non inclus	
	Largeur	44,2 cm (17,42 pouces)
	Hauteur	35,8 cm (14,09 pouces)
	Profondeur	17,0 cm (6,69 pouces)

	Poids (hors conditionnement	2,8 kg (6,19 livres)
Inclinaison	Inclinaison du socle : -5° à 15°	
Alimentation	AC 100 - 240 V~ 50 / 60 Hz 0,8 A	
Environnement	Conditions de fonctionnement	
	Température	10 ° C à 35 ° C
	Humidité	10 % à 80% sans condensation
	Conditions de stockage	
	Température	-20 ° C à 60 ° C
	Humidité	5 % à 90 % sans condensation
Socle inclinable pivotant	Fixe (<input type="checkbox"/>), Mobile (<input type="checkbox"/>)	
Cordon d'alimentation	Type prise secteur	

REMARQUE

- Les informations du présent document sont passibles de modification sans préavis.

Écran	Écran TFT (Thin Film Transistor) à cristaux liquides (LCD) Traitement anti-éblouissement 54,6 cm diagonale visibles (21,5 pouces) 0,248 mm x 0,248 mm (Pas de masque)	
Entrée sync	Fréquence horiz.	30 kHz à 83 kHz (Automatique)
	Fréquence vertic.	56 Hz à 75 Hz (Automatique)
	Forme	Synchro. Séparée, Numérique
Entrée vidéo	Entrée signa	Connecteur D-Sub à 15 broches Connecteur DVI - D (Numérique)
	Forme	RVB analogique (0,7 Vp-p/75 ohm), Numérique
Resolution	Maxi	VESA 1920 x 1080 @ 60 Hz
	Recommandée	VESA 1920 x 1080 @ 60 Hz
Plug & Play	DDC 2B(Numérique), DDC2AB(analogique)	
Consommation	Mode activé	: 28 W(Typique)
	Mode veille	< 0,3 W
	Mode arrêt	< 0,3 W
Dimensions et poids	Socle inclus	
	Largeur	50,9 cm (19,80 pouces)
	Hauteur	39,9 cm (15,70 pouces)
	Profondeur	21,0 cm (8,26 pouces)
	Socle non inclus	
	Largeur	50,9 cm (19,80 pouces)
	Hauteur	30,4 cm (11,96 pouces)
	Profondeur	6,2 cm (2,44 pouces)
	Poids (hors conditionnement) 3,0 kg (6,65 livres)	
Inclinaison	Inclinaison du socle : -5° à 15°	
Alimentation	AC 100 - 240 V~ 50 / 60 Hz 1,0 A	
Environnement	Conditions de fonctionnement	
	Température	10 ° C à 35 ° C
	Humidité	10 % à 80% sans condensation
	Conditions de stockage	
	Température	-20 ° C à 60 ° C
	Humidité	5 % à 90 % sans condensation
Socle inclinable pivotant	Fixe (F), Mobile (O)	
Cordon d'alimentation	Type prise secteur	

REMARQUE

- Les informations du présent document sont passibles de modification sans préavis.

Écran	Écran TFT (Thin Film Transistor) à cristaux liquides (LCD) Traitement anti-éblouissement 54,6 cm diagonale visibles (21,5 pouces) 0,248 mm x 0,248 mm (Pas de masque)	
Entrée sync	Fréquence horiz.	30 kHz à 83 kHz (Automatique)
	Fréquence vertic.	56 Hz à 75 Hz (Automatique)
	Forme	Synchro. Séparée
Entrée vidéo	Entrée signa	Connecteur D-Sub à 15 broches
	Forme	RVB analogique (0,7 Vp-p/75 ohm)
Resolution	Maxi	VESA 1920 x 1080 @ 60 Hz
	Recommandée	VESA 1920 x 1080 @ 60 Hz
Plug & Play	DDC 2AB	
Consommation	Mode activé	: 28 W(Typique)
	Mode veille	< 0,3 W
	Mode arrêt	< 0,3 W
Dimensions et poids	Socle inclus	
	Socle non inclus	
	Largeur	50,9 cm (19,80 pouces)
	Hauteur	39,9 cm (15,70 pouces)
	Profondeur	21,0 cm (8,26 pouces)
		50,9 cm (19,80 pouces)
		30,4 cm (11,96 pouces)
		6,2 cm (2,44 pouces)
	Poids (hors conditionnement	3,0 kg (6,65 livres)
Inclinaison	Inclinaison du socle : -5° à 15°	
Alimentation	AC 100 - 240 V~ 50 / 60 Hz 1,0 A	
Environnement	Conditions de fonctionnement	
	Température	10 ° C à 35 ° C
	Humidité	10 % à 80% sans condensation
	Conditions de stockage	
	Température	-20 ° C à 60 ° C
	Humidité	5 % à 90 % sans condensation
Socle inclinable pivotant	Fixe (<input type="checkbox"/>), Mobile (<input type="checkbox"/>)	
Cordon d'alimentation	Type prise secteur	

REMARQUE

- Les informations du présent document sont passibles de modification sans préavis.

Écran	Écran TFT (Thin Film Transistor) à cristaux liquides (LCD) Traitement anti-éblouissement 60,97 cm diagonale visibles (24 pouces) 0,277 mm x 0,277 mm (Pas de masque)													
Entrée sync	Fréquence horiz.	30 kHz à 83 kHz (Automatique)												
	Fréquence vertic.	56 Hz à 75 Hz (Automatique)												
	Forme	Synchro. Séparée, Numérique												
Entrée vidéo	Entrée signa	Connecteur D-Sub à 15 broches Connecteur DVI - D (Numérique)												
	Forme	RVB analogique (0,7 Vp-p/75 ohm), Numérique												
Resolution	Maxi	VESA 1920 x 1080 @ 60 Hz												
	Recommandée	VESA 1920 x 1080 @ 60 Hz												
Plug & Play	DDC 2B(Numérique), DDC2AB(analogique)													
Consommation	Mode activé	: 28 W(Typique)												
	Mode veille	< 0,3 W												
	Mode arrêt	< 0,3 W												
Dimensions et poids	<table border="1"> <thead> <tr> <th></th> <th>Socle inclus</th> <th>Socle non inclus</th> </tr> </thead> <tbody> <tr> <td>Largeur</td> <td>56,9 cm (22,40 pouces)</td> <td>56,9 cm (22,40 pouces)</td> </tr> <tr> <td>Hauteur</td> <td>43,3 cm (17,04 pouces)</td> <td>34,2 cm (13,46 pouces)</td> </tr> <tr> <td>Profondeur</td> <td>21,0 cm (8,26 pouces)</td> <td>6,3 cm (2,48 pouces)</td> </tr> </tbody> </table>			Socle inclus	Socle non inclus	Largeur	56,9 cm (22,40 pouces)	56,9 cm (22,40 pouces)	Hauteur	43,3 cm (17,04 pouces)	34,2 cm (13,46 pouces)	Profondeur	21,0 cm (8,26 pouces)	6,3 cm (2,48 pouces)
	Socle inclus	Socle non inclus												
Largeur	56,9 cm (22,40 pouces)	56,9 cm (22,40 pouces)												
Hauteur	43,3 cm (17,04 pouces)	34,2 cm (13,46 pouces)												
Profondeur	21,0 cm (8,26 pouces)	6,3 cm (2,48 pouces)												
	Poids (hors conditionnement) 3,9 kg (8,8 livres)													
Inclinaison	Inclinaison du socle : -5° à 15°													
Alimentation	AC 100 - 240 V~ 50 / 60 Hz 1,2 A													
Environnement	Conditions de fonctionnement Température 10 ° C à 35 ° C Humidité 10 % à 80% sans condensation Conditions de stockage Température -20 ° C à 60 ° C Humidité 5 % à 90 % sans condensation													
Socle inclinable pivotant	Fixe (<input type="checkbox"/>), Mobile (<input type="checkbox"/>)													
Cordon d'alimentation	Type prise secteur													

REMARQUE

- Les informations du présent document sont passibles de modification sans préavis.

Modes prédéfinis (Résolution)

■ E1911T/E1911S

* Si vous ne pouvez pas choisir 1366 x 768 dans l'option du top horloge de propriété de l'écran, veuillez renouveler votre pilote de la carte vidéo auprès de votre vendeur de la carte vidéo.

	Modes prédéfinis (résolution)	Fréquence horiz. (kHz)	Fréquence vertic. (Hz)	Polarité (H/V)
1	720 x 400	31,468	70	-/+
2	640 x 480	31,469	60	-/-
3	640 x 480	37,500	75	-/-
4	800 x 600	37,879	60	+/+
5	800 x 600	46,875	75	+/+
6	832 x 624	49,725	75	-/-
7	1024 x 768	48,363	60	-/-
*8	1366 x 768	47,712	60	+/+

* Mode Recommandée

■ E2211T/E2211S/E2411T

	Modes prédéfinis (résolution)	Fréquence horiz. (kHz)	Fréquence vertic. (Hz)	Polarité (H/V)
1	720 x 400	31,468	70	-/+
2	640 x 480	31,469	60	-/-
3	640 x 480	37,500	75	-/-
4	800 x 600	37,879	60	+/+
5	800 x 600	46,875	75	+/+
6	1024 x 768	48,363	60	-/-
7	1024 x 768	60,023	75	+/+
8	1152 x 864	67,500	75	+/+
9	1280 x 1024	63,981	60	+/+
10	1280 x 1024	79,976	75	+/+
11	1680 x 1050	65,290	60	-/+
*12	1920 x 1080	67,500	60	+/+

* Mode Recommandée

Voyant

MODE	Couleur LED
Mode activé	Blanc
Mode veille	Blanc en Clignotant
Mode arrêt	Éteint

Installation de la plaque de fixation murale

Ce produit répond aux spécifications de la plaque de fixation murale ou du dispositif d'échange.

1. Placez le moniteur, face vers le haut, sur un coussin ou un chiffon doux.



2. Séparez le socle en appuyant sur le bouton PUSH (POUSSER).



Bonne position



Mauvaise position

Attention:

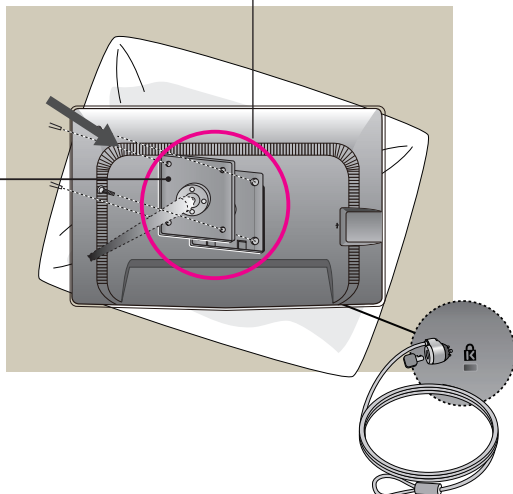
Vous pouvez vous blesser le doigt.

3. Installation de la plaque de fixation murale.

Plaque de fixation murale (vendue séparément)

Type de fixation murale ou avec socle adaptable à la plaque de fixation murale. Pour de plus amples informations, reportez-vous au guide d'installation fourni avec la plaque de fixation murale (vendue séparément).

Plaque de montage mural



< Dimensions de la surface de montage des vis >
Espacement des trous : 100 mm x 100 mm

Fixation de sécurité Kensington
Relié à un câble de blocage vendu séparément dans tout magasin informatique.

REMARQUE

- Compatibilité VESA uniquement par rapport aux dimensions de la surface de montage et aux spécifications des vis de montage.
- Utilisez la norme VESA ci-dessous.
 - * 784,8 mm et moins (30,9 pouce)
 - Épaisseur de la plaque de montage mural : 2,6 mm
 - Vis : ϕ 4,0 mm x pas 0,7 mm x longueur 10 mm
 - * 787,4 mm et plus (31,0 pouce)
 - Utilisez les vis et la plaque de montage mural conformes à la norme VESA.



Veillez lire les consignes de sécurité avant d'utiliser le produit.

Conservez le manuel d'utilisation (CD) à portée de main pour vous y référer ultérieurement.

Le modèle et numéro de série ce POSTE sont situés à l'arrière ou sur un côté du POSTE. Reportez-les ci-dessous au cas où vous devriez être dépanné.

MODÈLE _____

SÉRIE _____

ENERGY STAR is a set of power-saving guidelines issued by the U.S.Environmental Protection Agency(EPA).



As an ENERGY STAR Partner LGE U. S. A.,Inc. has determined that this product meets the ENERGY STAR guidelines for energy efficiency.