

# MANUEL D'UTILISATION MONITEUR LCD À LED

Veuillez lire attentivement ce manuel avant d'utiliser votre appareil et conservez-le pour vous y référer ultérieurement.

## MODÈLES DE MONITEURS LCD À LED

E1960S/E1960T

E2060S/E2060T

E2260S/E2260T/E2260V

E2360S/E2360T/E2360V

**Cet appareil est conçu et fabriqué pour assurer votre sécurité. Cependant, un mauvais usage peut entraîner des risques d'électrocution ou d'incendie. Afin de garantir un fonctionnement correct de toutes les protections présentes dans ce moniteur, veillez à observer les règles d'installation, d'utilisation et d'entretien énoncées ci-dessous.**

## Sécurité générale

Utilisez uniquement le cordon d'alimentation fourni avec l'appareil. Si vous deviez néanmoins en utiliser un autre, assurez-vous qu'il est conforme aux normes du pays. Si le cordon d'alimentation présente un défaut, veuillez contacter le fabricant ou le service de réparation agréé le plus proche afin de vous procurer un cordon fonctionnel.

Le coupleur d'appareil est utilisé comme support de déconnexion.

Assurez-vous que l'appareil est installé à proximité de la prise de courant murale sur laquelle l'appareil est branché et que la prise de courant est facilement accessible.

Ne faites fonctionner le moniteur qu'à partir d'une des sources d'alimentation électrique spécifiées dans ce manuel ou affichées sur le moniteur. Si vous n'êtes pas certain du type d'installation et d'alimentation électrique dont votre local est équipé, consultez votre distributeur.

La surcharge en courant alternatif des prises, fiches et câbles de raccordement est dangereuse. Il en va de même pour les cordons d'alimentation endommagés et les prises/fiches électriques cassées. Toutes ces conditions peuvent causer des chocs électriques et des incendies. Pour tout remplacement de ces matériels, faites appel à un technicien de maintenance.

Tant que cette unité est reliée à la prise d'alimentation murale, elle n'est pas déconnectée de la source de courant alternatif même si l'unité est éteinte.

N'ouvrez pas le moniteur.

- Il ne contient aucun élément qui puisse faire l'objet d'une intervention de l'utilisateur.
- Il recèle des hautes tensions dangereuses, même lorsque l'alimentation est coupée.
- S'il ne fonctionne pas correctement, contactez le distributeur.

Pour éviter les risques de blessure physique :

- Ne placez pas le moniteur sur un plan incliné, à moins de l'y fixer solidement.
- Utilisez uniquement les supports recommandés par le fabricant.
- Ne faites pas tomber d'objet sur le produit. Ne le soumettez pas à des chocs. Préservez l'écran des projectiles de toute sorte. Vous pourriez non seulement être blessé, mais également provoquer une panne ou endommager l'écran.

Pour éviter les risques d'incendie ou de sinistre :

- Éteignez toujours le moniteur lorsque vous quittez la pièce pour un temps prolongé. Ne le laissez jamais allumé lorsque vous sortez de chez vous.
- Veillez à ce que les enfants ne fassent pas tomber le moniteur ou n'insèrent d'objets dans les ouvertures du boîtier. Certains composants internes renferment des tensions électriques dangereuses.
- N'ajoutez pas d'accessoires non prévus pour le moniteur.
- Si vous devez laisser l'écran hors surveillance pour une période de temps prolongée, débranchez-le de la prise murale.
- En cas d'orage, ne touchez jamais ni le câble d'alimentation ni le câble de signal car cela peut être très dangereux. Ceci peut provoquer un choc électrique.

## Installation

Ne faites reposer ou rouler aucun objet sur le cordon d'alimentation et placez le moniteur de façon à protéger le cordon.

N'utilisez pas le moniteur en milieu humide, par exemple à côté d'une baignoire, d'un lavabo, d'un évier, d'un lave-linge, dans un sous-sol ou près d'une piscine.

Les moniteurs disposent d'orifices de ventilation destinés à évacuer la chaleur générée par leur fonctionnement. Si ces orifices sont obturés, cette chaleur peut nuire au fonctionnement du moniteur et causer un incendie. Vous ne devez donc JAMAIS :

- Placer le moniteur sur un lit, un divan, un tapis : les événements placés sous le moniteur doivent rester libres.
- Encastrer le moniteur dans un espace clos, à moins qu'une ventilation adaptée soit installée.
- Couvrir les orifices de ventilation avec des vêtements ou autres tissus.
- Placer le moniteur à proximité d'un radiateur ou d'une source de chaleur.

Ne jamais frotter ou gratter l'écran LCD à matrice active avec un objet dur. Vous risquez de rayer ou d'endommager définitivement l'écran.

N'appuyez jamais sur l'écran LCD longtemps avec le doigt, car cela peut créer des images rémanentes.

L'écran peut comporter des pixels défectueux. Ils apparaissent sous la forme de tâches rouges, vertes ou bleues. Cependant, ces pixels n'ont aucune influence sur les performances de l'écran.

Si possible, utilisez les résolutions recommandées pour obtenir une qualité d'image optimale. Lorsque vous utilisez une résolution différente de celles recommandées, les images affichées peuvent être de mauvaise qualité. Cette caractéristique est due à la technologie LCD.

Laisser une image fixe sur l'écran pour une longue période peut endommager l'écran et entraîner une brûlure d'image. Assurez-vous d'utiliser l'économiseur d'écran sur le moniteur. Ce phénomène est également présent sur les produits des autres fabricants, et n'est pas couvert par la garantie.

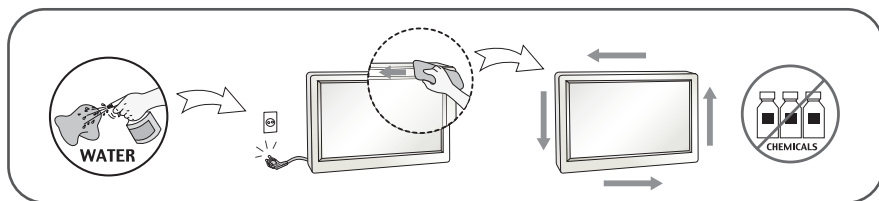
Veillez à ne pas heurter ni rayer la façade et les côtés de l'écran avec des objets métalliques. Cela pourrait endommager l'écran.

Assurez-vous que l'écran est dirigé vers l'avant et tenez-le avec les deux mains pour le déplacer. Ne laissez pas tomber le moniteur ; il risquerait d'être endommagé et de provoquer un incendie ou un choc électrique. Contactez un service après-vente agréé pour le faire réparer.

Évitez l'humidité et les températures élevées.

## Nettoyage

- Débranchez le moniteur avant de nettoyer l'écran.
- Utilisez un linge légèrement humide. N'utilisez pas d'aérosol directement sur l'écran le produit risque de couler dans l'écran et de provoquer un choc électrique.
- Pour nettoyer le produit, débranchez le cordon de secteur et frotter doucement avec un chiffon doux pour prévenir toute éraflure. Ne nettoyez pas avec un chiffon humide et ne pulvérisez ni eau ni autres liquides directement sur le produit. Une décharge électrique peut se produire. (N'employez pas de produits chimiques tels que le benzène, les diluants pour peinture ou l'alcool)
- Vaporisez de l'eau sur un chiffon doux 2 à 4 fois, puis utilisez-le pour nettoyer le cadre. Essayez toujours dans le même sens. Si le chiffon est trop humide, des tâches risquent d'apparaître sur le moniteur.



## Réemballage

- Conservez le carton et le matériel d'emballage. Ils représentent le moyen de transport idéal de l'appareil. En cas de déménagement ou d'expédition, réutilisez l'emballage d'origine.

## Mise en décharge sûre

(Uniquement, lampe au mercure utilisée avec écran à cristaux liquides)

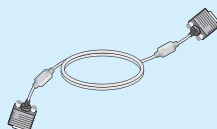
- La lampe fluorescente utilisée dans ce produit contient une petite quantité de mercure.
- Ne jetez pas cet appareil avec le reste de vos déchets ménagers.
- L'élimination de ce produit doit s'effectuer conformément aux réglementations en vigueur dans votre pays.

## !!! Merci d'avoir choisi un produit LGE !!!

Vérifiez que les éléments suivants sont bien inclus avec votre moniteur. S'il manque des éléments, contactez votre revendeur.

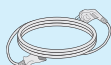


**Manuel/fiches  
d'utilisation**



**Câble d'interface D-Sub 15  
broches**

(Ce câble d'interface peut être  
connecté au produit avant son  
expédition.)

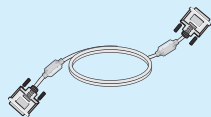


**Cordon  
d'alimentation**

(En fonction du pays)



**Adaptateur CA-CC**



**Câble d'interface DVI-D**  
(Optionnel)

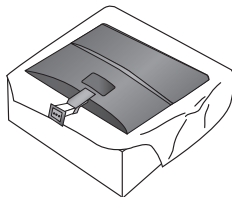
### REMARQUE

- Ces accessoires peuvent différer de ceux illustrés ici.
- L'utilisateur doit utiliser des câbles interface blindés (câble D-sub 15 broches, câble DVI-D), avec cœur en ferrite pour assurer la conformité standard du produit.

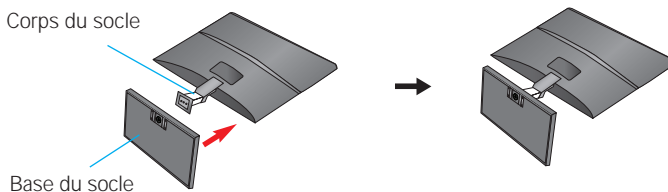
Avant de mettre en service le moniteur, assurez-vous qu'il est éteint, et que l'ordinateur et les autres périphériques sont également éteints.

## Installation du socle

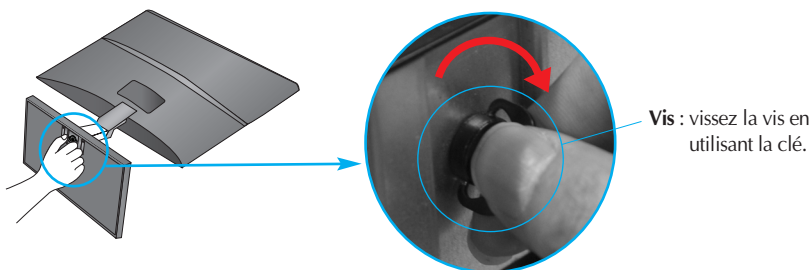
1. Placez le moniteur écran vers le bas sur un linge doux.



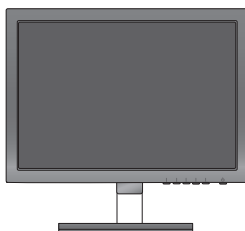
2. Insérez le socle dans le montant du socle en respectant le sens indiqué sur le schéma.



3. Fixez le moniteur sur le socle en tournant la vis vers la droite.



4. Une fois l'assemblage du socle terminé, relevez le moniteur délicatement et tournez-le face à vous.



- Tournez la vis vers la gauche pour séparer le montant du socle et le socle.



## IMPORTANT

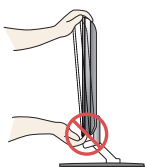
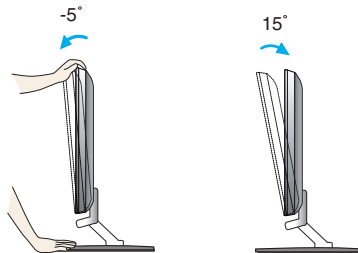
- Cette illustration présente un modèle de connexion général. Votre moniteur peut être différent de celui présenté ici.
- Ne transportez pas le moniteur en le maintenant la tête en bas par le socle. Il risque de tomber et de s'endommager, ou bien de vous blesser le pied.

**Avant de mettre en service le moniteur, assurez-vous qu'il est éteint, et que le l'ordinateur et les autres périphériques sont également éteints.**

## Positionnement de votre écran

1. Ajustez la position de l'écran selon vos préférences pour une utilisation optimale.

- Gamme d'inclinaison:  $-5^{\circ}$  à  $15^{\circ}$



## IMPORTANT

- Il est recommandé d'incliner le moniteur vers l'avant d'un angle qui ne doit pas excéder 5 degrés afin de garder une position ergonomique et confortable.
- Lorsque vous réglez l'angle de l'écran, veillez à ne pas placer vos doigts entre la partie supérieure du moniteur et le socle. Vous risquez de vous blesser les doigts.

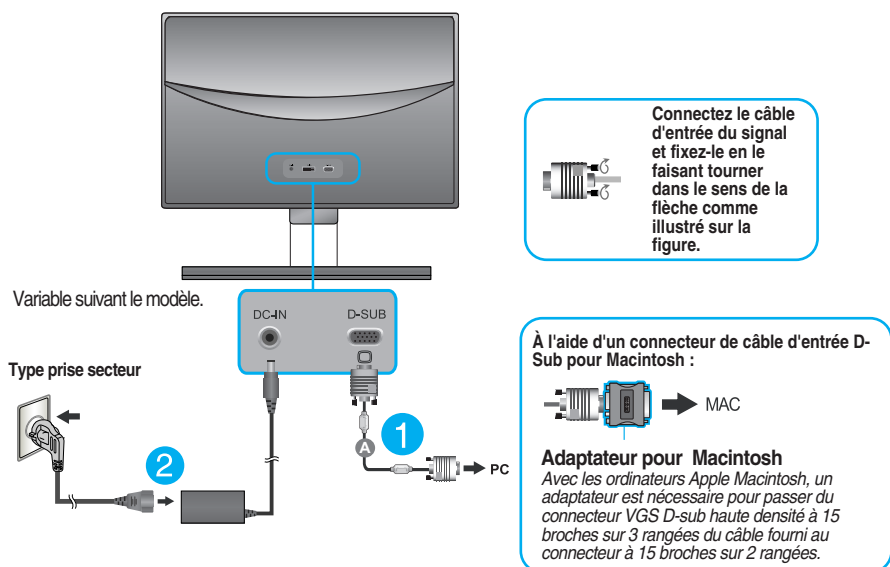
## Se connecter au PC

1. Avant d'installer le moniteur, assurez-vous que le moniteur, le système informatique, et les autres périphériques connectés ne sont pas alimentés.
2. Assurez-vous d'éteindre l'ordinateur et le produit. Raccordez le câble d'entrée du signal et le cordon d'alimentation **2** dans cet ordre, puis vissez les vis du câble de signal. **1**

**A** Raccordez le câble D-sub (signal analogique)

### REMARQUE

- La vue arrière de l'appareil est volontairement simplifiée.
- Elle représente un modèle général ; il se peut que votre moniteur soit différent.



3. Appuyez sur la touche marche/arrêt du panneau avant pour allumer le moniteur. Un fois le moniteur allumé, la fonction d'autoréglage de l'image est exécutée automatiquement. (En mode analogique uniquement.)



### REMARQUE

**'Self Image Setting Function' ('Réglage automatique de l'image')**: Cette fonction fournit à l'utilisateur des réglages d'écran optimaux. Lorsque l'utilisateur connecte le moniteur pour la première fois, cette fonction règle automatiquement l'écran aux réglages optimaux sur des signaux d'entrée individuels.

**Fonction 'AUTO'**: Lorsque vous rencontrez des problèmes, comme une image trouble, des lettres troubles, du scintillement ou une image déformée lors de l'utilisation du dispositif ou après avoir changé la résolution de l'écran, appuyez sur le bouton de réglage automatique AUTO pour améliorer la résolution.

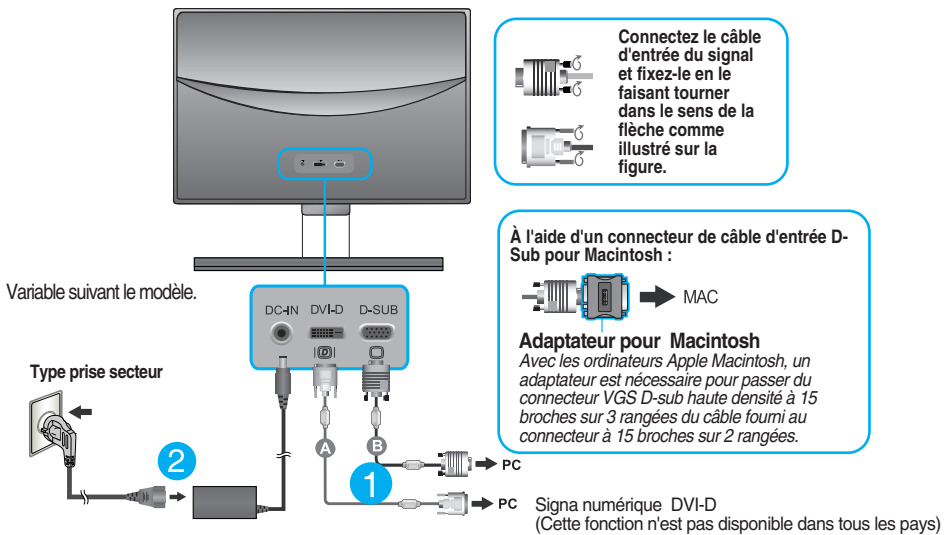


## Se connecter au PC

1. Avant d'installer le moniteur, assurez-vous que le moniteur, le système informatique, et les autres périphériques connectés ne sont pas alimentés.
2. Assurez vous d'éteindre l'ordinateur et le produit. Raccordez le câble d'entrée du signal et le cordon d'alimentation **2** dans cet ordre, puis vissez les vis du câble de signal.
  - A Raccordez le câble DVI-D (signal numérique)
  - B Raccordez le câble D-sub (signal analogique)

### REMARQUE

- La vue arrière de l'appareil est volontairement simplifiée.
- Elle représente un modèle général ; il se peut que votre moniteur soit différent.



3. Appuyez sur la touche marche/arrêt du panneau avant pour allumer le moniteur. Un fois le moniteur allumé, la fonction d'autoréglage de l'image est exécutée automatiquement. (En mode analogique uniquement.)



### REMARQUE

**'Self Image Setting Function' ('Réglage automatique de l'image')**: Cette fonction fournit à l'utilisateur des réglages d'écran optimaux. Lorsque l'utilisateur connecte le moniteur pour la première fois, cette fonction règle automatiquement l'écran aux réglages optimaux sur des signaux d'entrée individuels.

**Fonction 'AUTO'**: Lorsque vous rencontrez des problèmes, comme une image trouble, des lettres troubles, du scintillement ou une image déformée lors de l'utilisation du dispositif ou après avoir changé la résolution de l'écran, appuyez sur le bouton de réglage automatique AUTO pour améliorer la résolution.

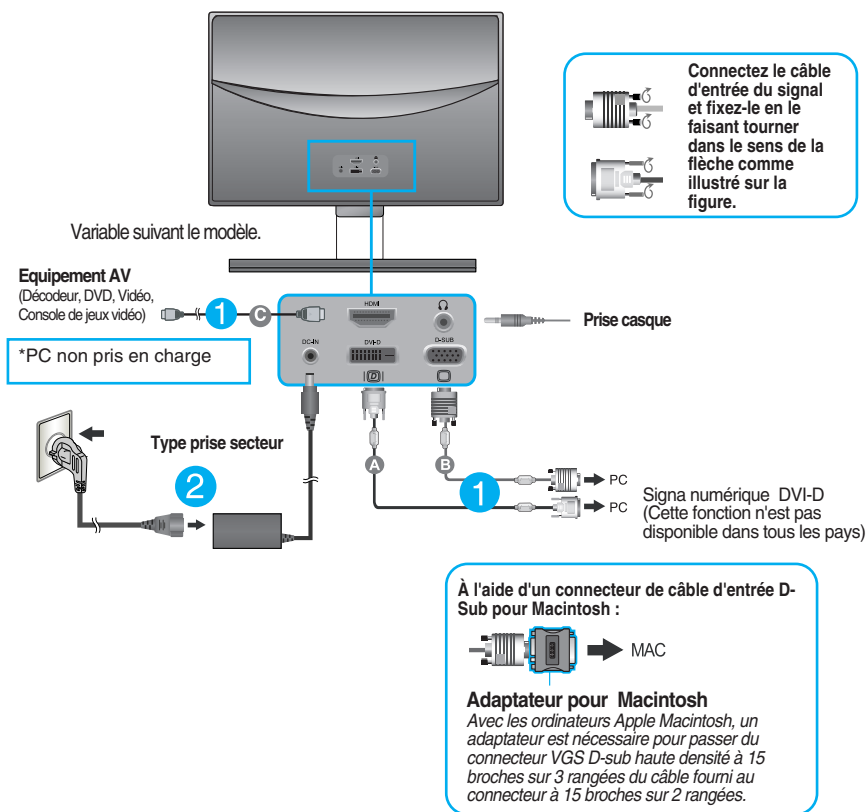
## Se connecter au PC

1. Avant d'installer le moniteur, assurez-vous que le moniteur, le système informatique, et les autres périphériques connectés ne sont pas alimentés.
2. Assurez vous d'éteindre l'ordinateur et le produit. Raccordez le câble d'entrée du signal **1** et le cordon d'alimentation **2** dans cet ordre, puis vissez les vis du câble de signal.

- A** Raccordez le câble DVI-D (signal numérique)
- B** Raccordez le câble D-sub (signal analogique)
- C** Raccordez le câble HDMI

### REMARQUE

- La vue arrière de l'appareil est volontairement simplifiée.
- Elle représente un modèle général ; il se peut que votre moniteur soit différent.



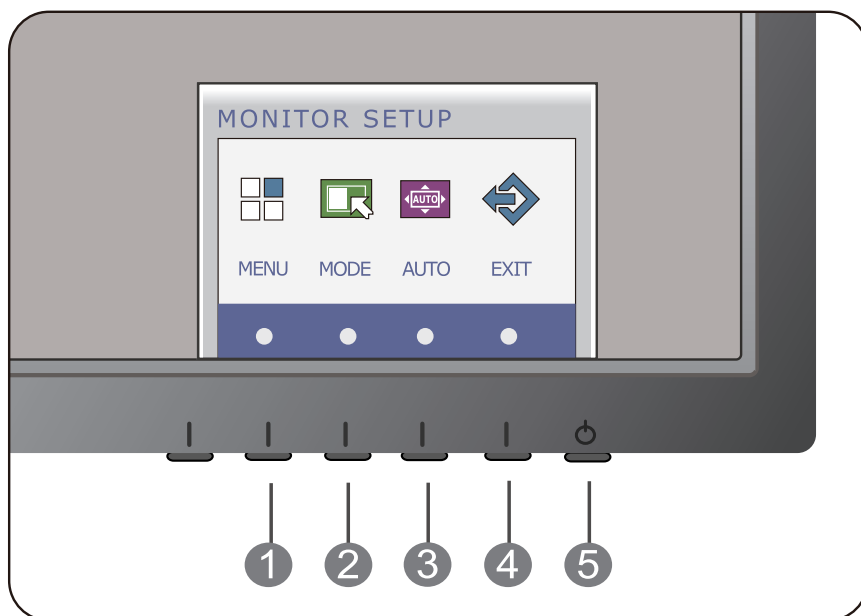
3. Appuyez sur la touche marche/arrêt du panneau avant pour allumer le moniteur. Un fois le moniteur allumé, la fonction d'autoréglage de l'image est exécutée automatiquement. (En mode analogique uniquement.)

**REMARQUE**

**'Self Image Setting Function' ('Réglage automatique de l'image')**: Cette fonction fournit à l'utilisateur des réglages d'écran optimaux. Lorsque l'utilisateur connecte le moniteur pour la première fois, cette fonction règle automatiquement l'écran aux réglages optimaux sur des signaux d'entrée individuels.

**Fonction 'AUTO'**: Lorsque vous rencontrez des problèmes, comme une image trouble, des lettres troubles, du scintillement ou une image déformée lors de l'utilisation du dispositif ou après avoir changé la résolution de l'écran, appuyez sur le bouton de réglage automatique AUTO pour améliorer la résolution.

## Contrôle des éléments du panneau avant



### 1 Bouton MENU

Ce bouton permet de faire apparaître et disparaître l'affichage du menu à l'écran.



#### OSD VERROUILLAGE/DEVERROUILLAGE

Cette fonction vous permet de verrouiller les paramètres de commande actuels afin qu'ils ne soient pas modifiés par inadvertance. Appuyez sur la **bouton MENU** et maintenez-la enfoncée pendant plusieurs secondes. Le message "**OSD VERROUILLAGE**" devrait apparaître.

Vous pouvez déverrouiller les commandes du menu à l'écran en appuyant sur la **bouton MENU** pendant plusieurs secondes. Le message "**OSD DEVERROUILLAGE**" devrait apparaître.

### 2 Touche MODE

Utilisez cette touche pour accéder aux menus F-ENGINE, FORMAT ORIGINAL et EFFET PHOTO. Pour plus d'informations, reportez-vous à la page 26 à 31.

## 3 Bouton AUTO



### RÉGLAGE AUTOMATIQUE DE L'IMAGE

Lorsque vous réglez le moniteur, appuyez sur le bouton **AUTO** pour entrer dans le menu à l'écran.

(En mode analogique uniquement.)

Cette option permet de régler automatiquement l'affichage suivant la résolution en cours.

Le meilleur mode d'écran est

E1960S : 1360 x 768

E2060S : 1600 x 900

E2260S/E2360S : 1920 x 1080

## 4 Touche EXIT

Permet de quitter le menu à l'écran (OSD).

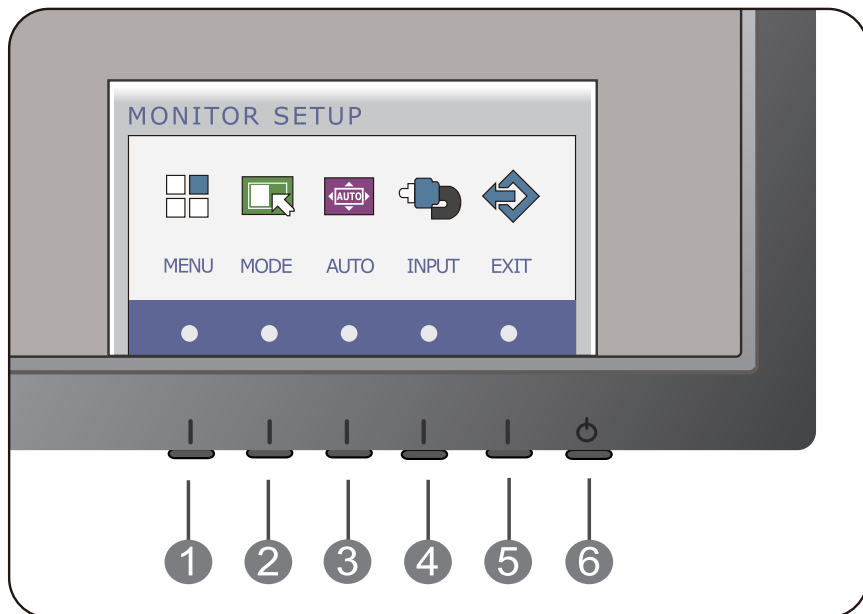
## 5 Touche marche/arrêt et indicateur de mise sous tension

Ce bouton permet d'allumer et d'éteindre le moniteur.

-----  
L'indicateur de mise sous tension reste rouge si l'affichage fonctionne correctement (Mode Marche).

L'indicateur de mise sous tension clignote en bleu clair lorsque l'affichage est en mode veille (économie d'énergie).

### Contrôle des éléments du panneau avant



#### 1 Bouton MENU

Ce bouton permet de faire apparaître et disparaître l'affichage du menu à l'écran.



#### OSD VERROUILLAGE/DEVERROUILLAGE

Cette fonction vous permet de verrouiller les paramètres de commande actuels afin qu'ils ne soient pas modifiés par inadvertance. Appuyez sur la **bouton MENU** et maintenez-la enfoncée pendant plusieurs secondes. Le message "**OSD VERROUILLAGE**" devrait apparaître.

Vous pouvez déverrouiller les commandes du menu à l'écran en appuyant sur la **bouton MENU** pendant plusieurs secondes. Le message "**OSD DEVERROUILLAGE**" devrait apparaître.

#### 2 Touche MODE

Utilisez cette touche pour accéder aux menus F-ENGINE, FORMAT ORIGINAL et EFFET PHOTO. Pour plus d'informations, reportez-vous à la page 26 à 31.

## 3 Bouton AUTO



### REGLAGE AUTOMATIQUE DE L'IMAGE

Lorsque vous réglez le moniteur, appuyez sur le bouton **AUTO** pour entrer dans le menu à l'écran.

(En mode analogique uniquement.)

Cette option permet de régler automatiquement l'affichage suivant la résolution en cours.

Le meilleur mode d'écran est

E1960T : 1360 x 768

E2060T : 1600 x 900

E2260T/E2360T : 1920 x 1080

E2260V/E2360V : 1920 x 1080

## 4 Touche INPUT (raccourci SOURCE)

Lorsque deux signaux d'entrée sont raccordés, vous pouvez sélectionner le signal d'entrée (D-SUB/DVI-D/HDMI) de votre choix. Lorsqu'un seul signal est raccordé, il est détecté automatiquement. Le réglage par défaut est D-Sub.

## 5 Touche EXIT

Permet de quitter le menu à l'écran (OSD).

## 6 Touche marche/arrêt et indicateur de mise sous tension

Ce bouton permet d'allumer et d'éteindre le moniteur.

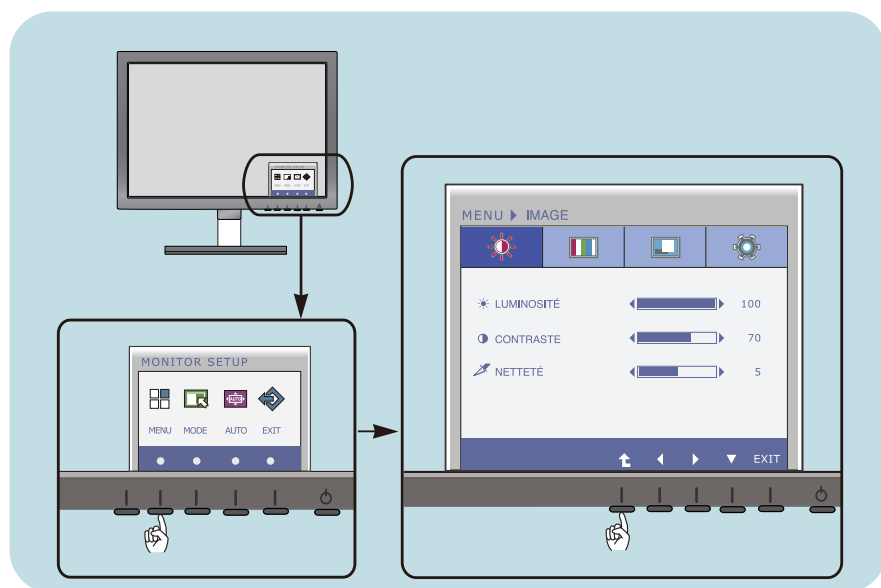
L'indicateur de mise sous tension reste rouge si l'affichage fonctionne correctement (Mode Marche).

L'indicateur de mise sous tension clignote en bleu clair lorsque l'affichage est en mode veille (économie d'énergie).

## Réglage de l'affichage

Grâce au système de menu à l'écran OSD, vous pouvez en quelques instants régler la taille de l'image, sa position, ainsi que d'autres paramètres. Le bref exemple ci-dessous vous permettra de vous familiariser avec ces commandes. La section qui suit définit dans ses lignes générales le fonctionnement des réglages et des sélections que vous pouvez effectuer avec l'OSD.

Pour effectuer des réglages dans l'OSD, procédez comme suit :



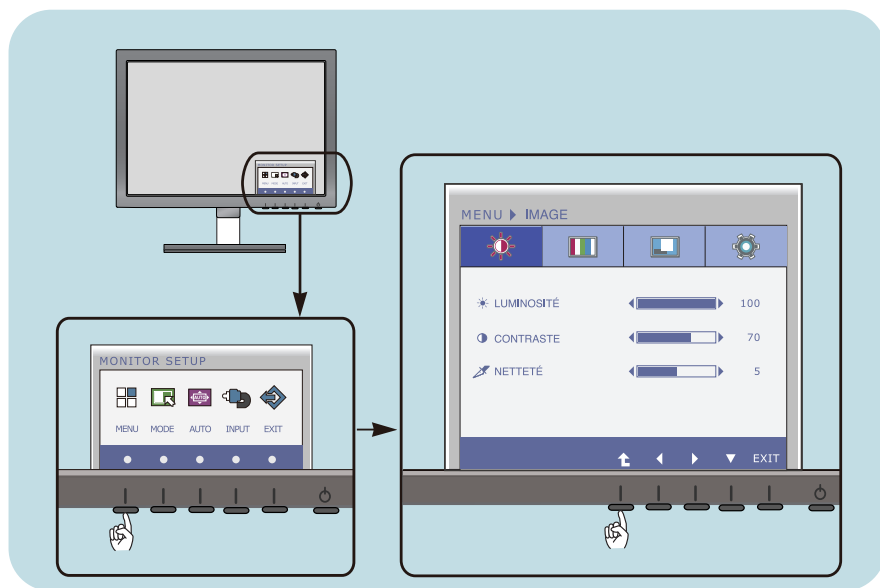
- 1 Appuyez sur la touche discrète pour faire apparaître le menu principal à l'écran.
- 2 Pour accéder à une commande, appuyez sur la touche correspondante.
- 3 Utilisez les touches ( ◀ / ▶ ) pour régler l'image au niveau souhaité.  
Utilisez la touche ( ▼ ) pour accéder à d'autres options du sous-menu.
- 4 Appuyez sur la touche EXIT pour quitter le menu à l'écran.



## Réglage de l'affichage

Grâce au système de menu à l'écran OSD, vous pouvez en quelques instants régler la taille de l'image, sa position, ainsi que d'autres paramètres. Le bref exemple ci-dessous vous permettra de vous familiariser avec ces commandes. La section qui suit définit dans ses lignes générales le fonctionnement des réglages et des sélections que vous pouvez effectuer avec l'OSD.

Pour effectuer des réglages dans l'OSD, procédez comme suit :

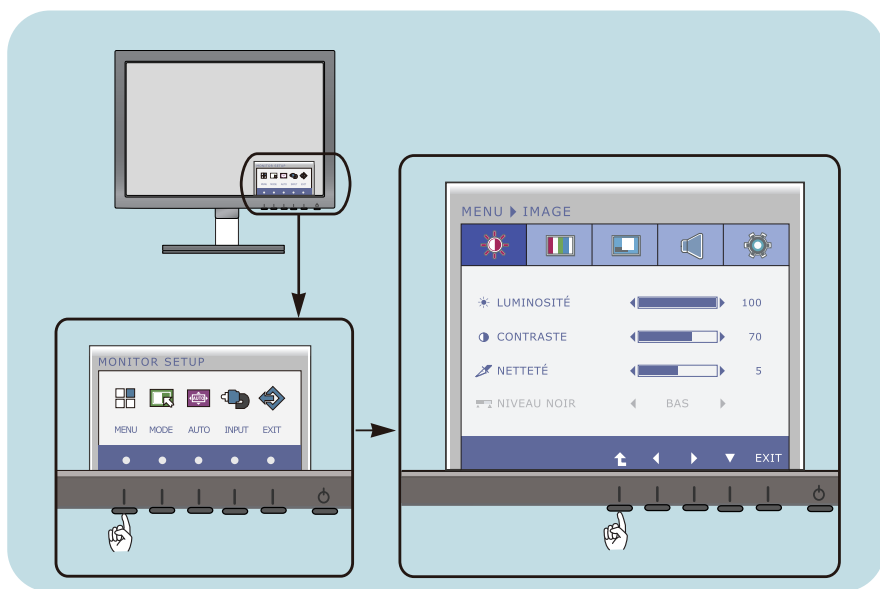


- 1 Appuyez sur la touche discrète pour faire apparaître le menu principal à l'écran.
- 2 Pour accéder à une commande, appuyez sur la touche correspondante.
- 3 Utilisez les touches ( ◀ / ▶ ) pour régler l'image au niveau souhaité. Utilisez la touche ( ▼ ) pour accéder à d'autres options du sous-menu.
- 4 Appuyez sur la touche EXIT pour quitter le menu à l'écran.

## Réglage de l'affichage

Grâce au système de menu à l'écran OSD, vous pouvez en quelques instants régler la taille de l'image, sa position, ainsi que d'autres paramètres. Le bref exemple ci-dessous vous permettra de vous familiariser avec ces commandes. La section qui suit définit dans ses lignes générales le fonctionnement des réglages et des sélections que vous pouvez effectuer avec l'OSD.

Pour effectuer des réglages dans l'OSD, procédez comme suit :



- 1 Appuyez sur la touche discrète pour faire apparaître le menu principal à l'écran.
- 2 Pour accéder à une commande, appuyez sur la touche correspondante.
- 3 Utilisez les touches (◀/▶) pour régler l'image au niveau souhaité. Utilisez la touche (▼) pour accéder à d'autres options du sous-menu.
- 4 Appuyez sur la touche EXIT pour quitter le menu à l'écran.

# Sélection et réglage de l'OSD

Le tableau ci-dessous détaille les menus de commande, de réglage et de paramétrage de l'OSD.

**DSUB** : Entrée D-SUB (Signal analogique)

**DVI-D** : Entrée DVI-D (Signal numérique)

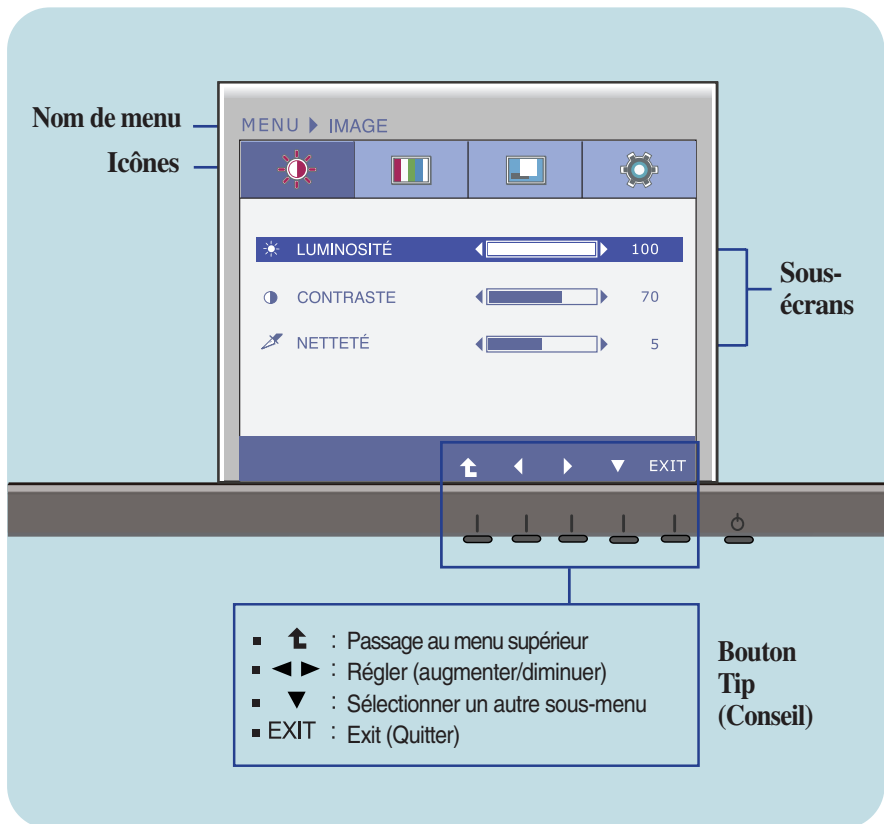
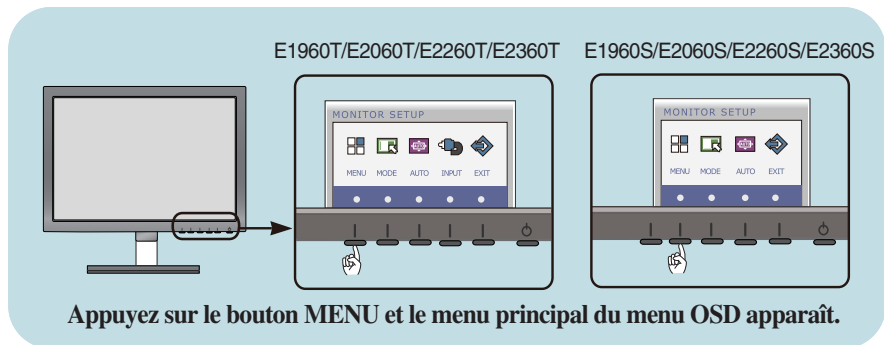
**HDMI** : Signal HDMI

Menu principal	Sous-menu	Entrée prise en charge	Description
<b>IMAGE</b>	LUMINOSITÉ CONTRASTE NETTETÉ	<b>DSUB</b> <b>DVI-D</b> <b>HDMI</b>	Pour régler la luminance de l'écran, la contraste et la netteté
	NIVEAU NOIR	<b>HDMI</b>	
<b>COULEUR</b>	TEMPÉRAT. (PRÉDEF.) sRGB 6500K 7500K 8500K 9300K GAMMA	<b>DSUB</b> <b>DVI-D</b> <b>HDMI</b>	Personnalisation de la couleur de l'écran
	(UTILIS.) ROUGE VERT BLEU		
<b>AFFICHAGE</b>	HORIZONTAL VERTICAL	<b>DSUB</b>	Réglage de la position de l'écran
	HORLOGE PHASE	<b>DSUB</b>	Optimisation de la clarté et de la stabilité, la netteté de l'image
	OVERSCAN	<b>HDMI</b>	
<b>VOLUME</b>	VOLUME	<b>HDMI</b>	De régler le volume
<b>AUTRES</b>	LANGUE VOYANT D'ALIMENTATION	<b>DSUB</b> <b>DVI-D</b> <b>HDMI</b>	Personnalisation du statut de l'écran en fonction de l'environnement de l'utilisateur
	BALANCE DES BLANCS	<b>DSUB</b>	
	RÉINITIALISATION	<b>DSUB</b> <b>DVI-D</b> <b>HDMI</b>	
<b>MODE</b>	F-ENGINE NORMAL FILM INTERNET DEMO STANDARD FILM JEUX SPORTS	<b>DSUB</b> <b>DVI-D</b> <b>HDMI</b>	Permet de sélectionner ou personnaliser les paramètres d'image souhaités
	FORMAT ORIGINAL LARGE ORIGINAL	<b>DSUB</b> <b>DVI-D</b> <b>HDMI</b>	
	PHOTO EFFECT NORMAL GASSIAN BLUR SEPIA MONOCHROME	<b>DSUB</b> <b>DVI-D</b> <b>HDMI</b>	

## REMARQUE

- L'ordre des icônes est différent suivant le modèle (18 à 31).

Maintenant que vous connaissez la procédure de sélection et de réglage des éléments à l'aide du système OSD, voici la liste de tous les icônes (ainsi que leur nom et description) présents dans le menu OSD.

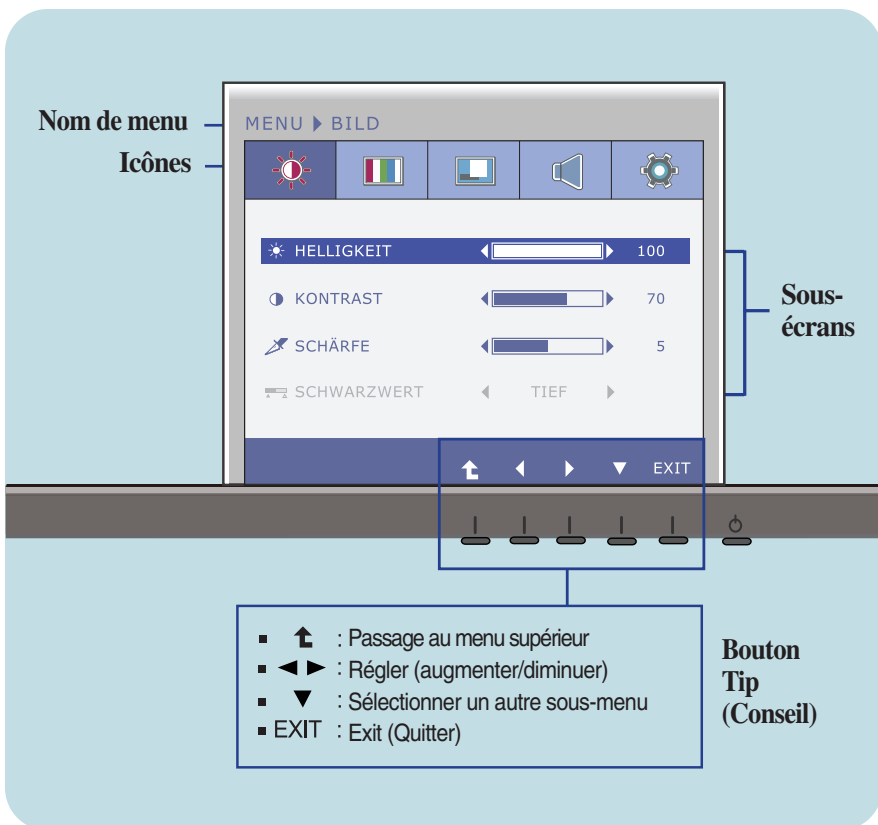
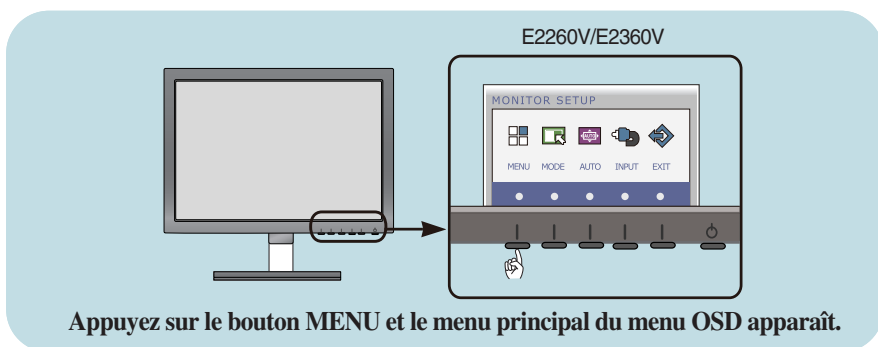


## REMARQUE

- Les langues du menu à l'écran (OSD) peuvent être différentes de celles du manuel.

# Sélection et réglage de l'OSD

Maintenant que vous connaissez la procédure de sélection et de réglage des éléments à l'aide du système OSD, voici la liste de tous les icônes (ainsi que leur nom et description) présents dans le menu OSD.



## REMARQUE

- Les langues du menu à l'écran (OSD) peuvent être différentes de celles du manuel.

Menu principal	Sous-menu	Description
----------------	-----------	-------------



## IMAGE

E1960S/E2060S/E2260S/E2360S  
E1960T/E2060T/E2260T/E2360T



**LUMINOSITÉ** Réglage de la luminosité de l'écran.

**CONTRASTE** Réglage du contraste de l'écran.

**NETTÉTÉ** Réglez la netteté de l'écran.

**NIVEAU NOIR** Vous pouvez définir le niveau de compensation. Si vous choisissez "HAUT" (Élevé), l'écran sera lumineux, et si vous choisissez "BAS" (Faible), l'écran sera sombre. (Entrée HDMI uniquement.)

### E2260V/E2360V

Entrée D-SUB/DVI-D



\* **Compensation ?** Comme les critères relatifs au signal vidéo, cet écran est le plus sombre que le moniteur puisse afficher.

Entrée HDMI



- : Passage au menu supérieur
- : Diminuer
- : Augmenter
- : Sélectionner un autre sous-menu
- **EXIT** : Exit (Quitter)



### COULEUR

E1960S/E2060S/E2260S/E2360S

E1960T/E2060T/E2260T/E2360T

Mode PRÉDÉF.



**TEMPÉRAT.** Choisir PRÉDÉF. ou UTILIS. pour ajuster la couleur de l'écran.

**PRÉDÉF.** Sélection de la couleur de votre choix.

- sRGB: Réglez la couleur de l'écran afin que celle-ci réponde à la norme de couleur standard sRGB.
- 6500K à 7500K : couleur d'écran rouge.
- 8500K à 9300K : couleur d'écran bleu.

Mode UTILIS.



**UTILIS.**  **ROUGE**  
Définissez vos propres niveaux de couleur rouge.

**VERT**  
Définissez vos propres niveaux de couleur verte.

**BLEU**  
Définissez vos propres niveaux de couleur bleu.

E2260V/E2360V

Mode PRÉDÉF.



**GAMMA** Réglez votre propre valeur gamma : 0/1/2  
Sur le moniteur, les valeurs gamma élevées affichent des images blanchâtres et les valeurs gamma basses affichent des images sombres.

Mode UTILIS.



- : Passage au menu supérieur
- : Diminuer
- : Augmenter
- : Sélectionner un autre sous-menu
- **EXIT** : Exit (Quitter)

Menu principal	Sous-menu	Description
----------------	-----------	-------------

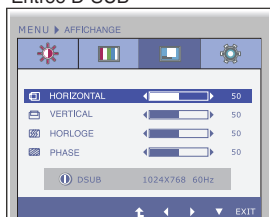


## AFFICHAGE

E1960S/E2060S/E2260S/E2360S

E1960T/E2060T/E2260T/E2360T

Entrée D-SUB



**HORIZONTAL** Positionnement de l'image de droite à gauche.

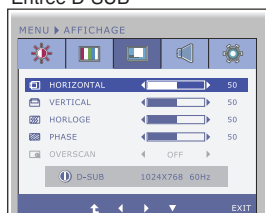
**VERTICAL** Positionnement de l'image de haut en bas.

**HORLOGE** Réduction des barres ou bandes verticales visible à l'arrière-plan. La taille horizontale de l'écran est également modifiée.

**PHASE** Réglage de la netteté de l'écran. Cet élément permet de supprimer tout bruit numérique vertical ainsi que d'améliorer la netteté des caractères.

E2260V/E2360V

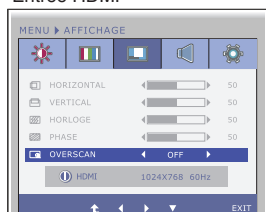
Entrée D-SUB



**OVERSCAN**


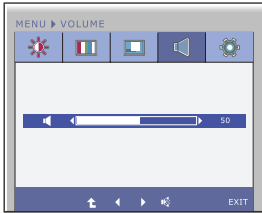




Ce sous-menu permet de supprimer le bruit pouvant apparaître sur les bords d'une image lorsque le câble HDMI est connecté à un appareil externe. Lorsque ON (ACTIVER) est sélectionné, le format de l'image est réduit pour empêcher le bruit. Lorsque OFF (DÉSACTIVER), est sélectionné, le format original de l'image est conservé, sans se soucier du bruit. (Entrée HDMI uniquement.)

Entrée HDMI



- : Passage au menu supérieur
- : Diminuer
- : Augmenter
- : Sélectionner un autre sous-menu
- **EXIT** : Exit (Quitter)



Menu principal	Sous-menu	Description
 <b>VOLUME</b>		
<b>E2260V/E2360V</b> Entrée HDMI	<b>VOLUME</b>	A ajuster le volume de l'écouteur. (seulement pour l'entrée de HDMI)
		
<ul style="list-style-type: none"><li>■  : Passage au menu supérieur</li><li>■  : Diminuer</li><li>■  : Augmenter</li><li>■  : Mute</li><li>■ <b>EXIT</b> : Exit (Quitter)</li></ul>		

Menu principal	Sous-menu	Description
----------------	-----------	-------------

AUTRES	
--------	--

E1960S/E2060S/E2260S/E2360S

E1960T/E2060T/E2260T/E2360T

Entrée D-SUB



**LANGUE** Choix de la langue d'affichage des noms des commandes.

**VOYANT D'ALIMENTATION** Utiliser cette fonction pour régler le voyant d'alimentation, à l'avant du moniteur, sur **ON (MARCHE)** ou **OFF (ARRÊT)**. Si vous sélectionnez **OFF (Arrêt)**, l'écran s'éteindra. Si, à tout moment, il est réglé sur **ON (MARCHE)**, le voyant s'allumera automatiquement.

Entrée DVI-D



**BALANCE DES BLANCS** Si la sortie de la carte vidéo diverge des spécifications requises, le niveau des couleurs peut être dégénéré en raison d'une distorsion du signal vidéo. À l'aide de cette fonction, le niveau du signal est réglé pour adapter le niveau de sortie standard de la carte vidéo afin de fournir l'image optimale.

E2260V/E2360V

Entrée D-SUB



**RÉINITIALISATION** Retour à toutes les valeurs d'usine sauf pour le paramètre "**LANGUE**".

Appuyez sur la touche ◀ ▶ pour réinitialiser immédiatement.

Entrée DVI-D/HDMI



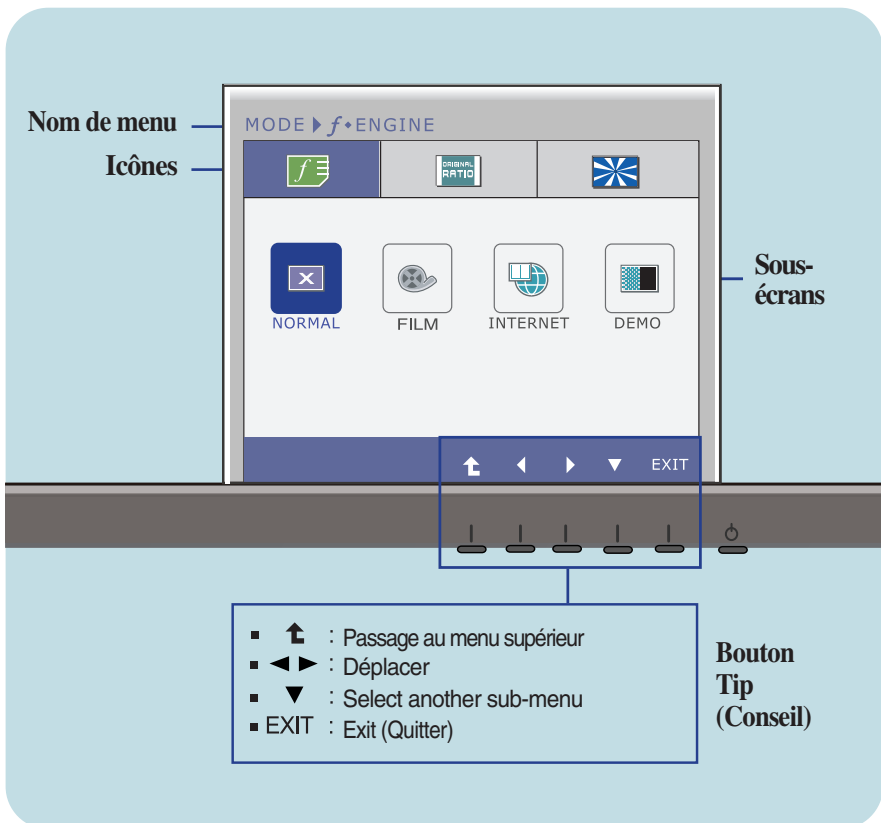
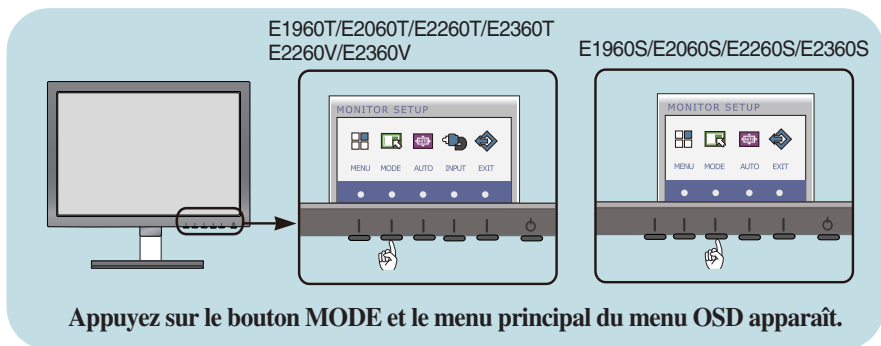
- ↑ : Passage au menu supérieur
- ◀ : Diminuer
- ▶ : Augmenter
- ▼ : Sélectionner un autre sous-menu
- EXIT : Exit (Quitter)

## REMARQUE

- Si ceci n'améliore pas l'image de l'écran, reprenez les réglages d'usine par défaut. Au besoin, exécutez à nouveau la fonction WHITE BALANCE (BALANCE DES BLANCS). Cette fonction est active seulement si le signal d'entrée est un signal analogique.

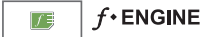

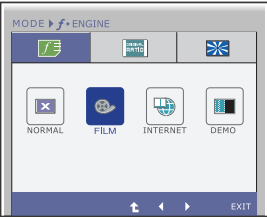
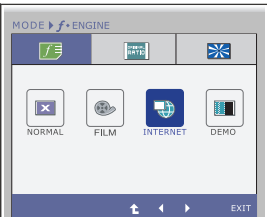
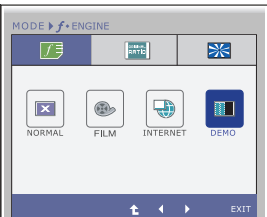
# Sélection et réglage de l'OSD



Maintenant que vous connaissez la procédure de sélection et de réglage des éléments à l'aide du système OSD, voici la liste de tous les icônes (ainsi que leur nom et description) présents dans le menu OSD.

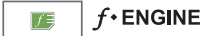
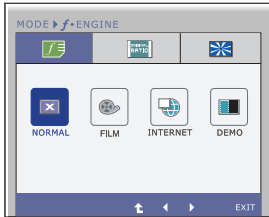
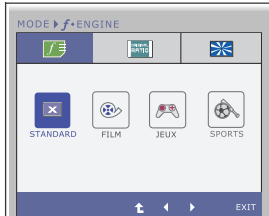
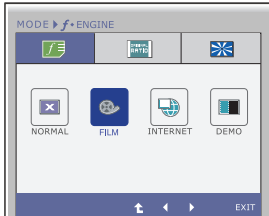
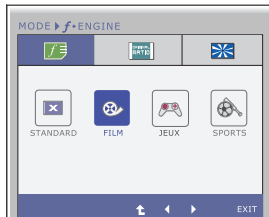





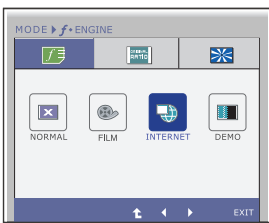
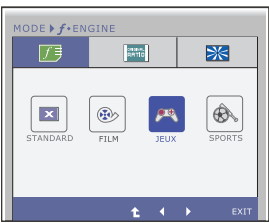
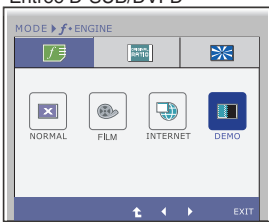
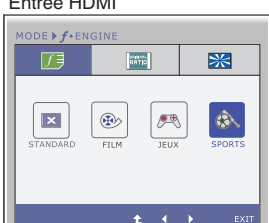
## REMARQUE



- Les langues du menu à l'écran (OSD) peuvent être différentes de celles du manuel.

Menu principal	Sous-menu	Description
<b>E1960S/E2060S/E2260S/E2360S</b> <b>E1960T/E2060T/E2260T/E2360T</b>		
	<b>NORMAL</b>	Sélectionnez cette option lorsque vous voulez utiliser le moniteur dans l'environnement d'utilisation le plus général.
	<b>FILM</b>	Sélectionnez cette option lorsque vous regardez une vidéo ou un film.
	<b>INTERNET</b>	Sélectionnez cette option lorsque vous travaillez sur un document (Word, etc.).
	<b>DEMO</b>	Ce mode est utilisé pour les démonstrations en magasin. L'écran sera divisé en deux de manière à montrer le mode standard à gauche et le mode vidéo à droite, afin que les consommateurs puissent voir la différence lorsque le mode vidéo est appliqué.

-  : Passage au menu supérieur
-  : Déplacer
- **EXIT** : Exit (Quitter)

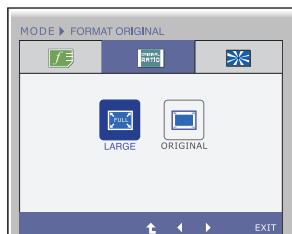
Menu principal	Sous-menu	Description
<b>E2260V/E2360V</b>		
		
<b>Entrée D-SUB/DVI-D</b>		
	<b>NORMAL</b>	Sélectionnez cette option lorsque vous voulez utiliser le produit dans l'environnement d'utilisation le plus général.
<b>Entrée HDMI</b>		
	<b>STANDARD</b>	Sélectionnez cette option lorsque vous voulez utiliser la vidéo standard d'origine.  * Dans le mode Général (Standard), l'option <b>f•ENGINE</b> est désactivée.
<hr/>		
<b>Entrée D-SUB/DVI-D</b>		
	<b>FILM</b>	Sélectionnez cette option lorsque vous regardez une vidéo ou un film.
<b>Entrée HDMI</b>		
		
<ul style="list-style-type: none"> <li>■  : Passage au menu supérieur</li> <li>■  ,  : Déplacer</li> <li>■ <b>EXIT</b> : Exit (Quitter)</li> </ul>		

Menu principal	Sous-menu	Description
<p>Entrée D-SUB/DVI-D</p> 	<b>INTERNET</b>	Sélectionnez cette option lorsque vous travaillez sur un document (Word, etc.).
<p>Entrée HDMI</p> 	<b>JEUX</b>	Sélectionnez cette option lorsque vous jouez à un jeu.
<p>Entrée D-SUB/DVI-D</p> 	<b>DEMO</b>	Ce mode est utilisé pour les démonstrations en magasin. L'écran sera divisé en deux de manière à montrer le mode standard à gauche et le mode vidéo à droite, afin que les consommateurs puissent voir la différence lorsque le mode vidéo est appliqué.
<p>Entrée HDMI</p> 	<b>SPORTS</b>	Sélectionnez cette option lorsque vous regardez des événements sportifs.

-  : Passage au menu supérieur
-  : Déplacer
- **EXIT** : Exit (Quitter)

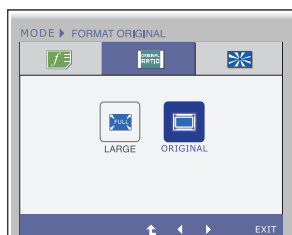


### FORMAT ORIGINAL



#### LARGE



Passes en mode grand écran en fonction du signal d'image en entrée.



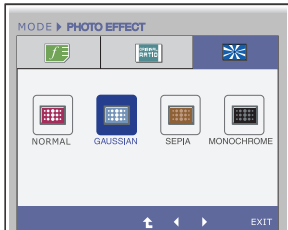
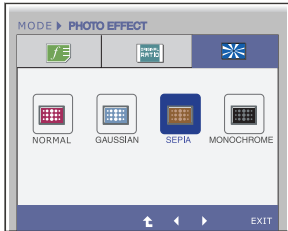
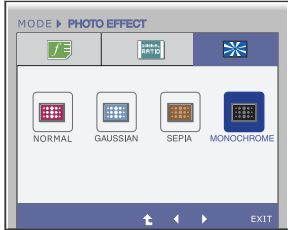



#### ORIGINAL

Change le rapport hauteur/largeur du signal d'image en entrée en format original.

\* Cette fonction n'agit que si la résolution d'entrée est inférieure au format d'image du moniteur (16:9).

-  : Passage au menu supérieur
-  : Déplacer
- **EXIT** : Exit (Quitter)

Menu principal	Sous-menu	Description
	<b>PHOTO EFFECT</b>	
	<b>NORMAL</b>	La fonction PhotoEffect (PhotoEffect) est désactivée.
	<b>GAUSSIAN</b>	Ce menu modifie l'écran pour qu'il soit plus coloré et plus doux.
	<b>SEPIA</b>	Ce menu change l'écran pour une tonalité de sépia (couleur brune).
	<b>MONOCHROME</b>	Ce menu change l'écran pour une tonalité grise (image et noir et blanc).

-  : Passage au menu supérieur
-  : Déplacer
- **EXIT** : Exit (Quitter)



Avant de demander une intervention, vérifiez les points suivants.

Absence d'image	
<ul style="list-style-type: none"><li>● Le cordon d'alimentation de l'écran est-il raccordé ?</li></ul>	<ul style="list-style-type: none"><li>• Vérifiez que le cordon d'alimentation est correctement branché à la prise secteur.</li></ul>
<ul style="list-style-type: none"><li>● Le voyant d'alimentation est-il allumé ?</li></ul>	<ul style="list-style-type: none"><li>• Appuyez sur la touche marche/arrêt.</li></ul>
<ul style="list-style-type: none"><li>● Le voyant d'alimentation clignote-t-il ?</li></ul>	<ul style="list-style-type: none"><li>• Si le moniteur est en mode d'économie d'énergie, bougez la souris ou appuyez sur une touche du clavier. L'image doit alors réapparaître.</li><li>• Allumez le PC.</li></ul>
<ul style="list-style-type: none"><li>● L'écran affiche-t-il le message "COUPURE"?</li></ul>	<ul style="list-style-type: none"><li>• Ce message apparaît lorsque le signal du PC (émis par la carte vidéo) est déphasé par rapport à la fréquence horizontale ou verticale du moniteur. Reportez-vous à la section 'Spécifications' du manuel pour reconfigurer le moniteur.</li></ul>
<ul style="list-style-type: none"><li>● L'écran affiche-t-il le message "VERIF SIGNAL"?</li></ul>	<ul style="list-style-type: none"><li>• Ce message apparaît lorsque le câble vidéo reliant votre PC au moniteur est débranché. Vérifiez le câble et essayez à nouveau.</li></ul>

L'écran affiche-t-il le message "OSD VERROUILLAGE"?	
<ul style="list-style-type: none"><li>● Le message "OSD VERROUILLAGE" s'affiche-t-il lorsque vous appuyez sur le bouton MENU ?</li></ul>	<ul style="list-style-type: none"><li>• Vous pouvez protéger les paramètres de commande actuels afin qu'ils ne soient pas modifiés par inadvertance. Vous pouvez déverrouiller les commandes du menu à l'écran en appuyant sur le <b>bouton MENU</b> pendant plusieurs secondes. Le message "<b>OSD DÉVERROUILLAGE</b>" devrait apparaître.</li></ul>

## L'image ne s'affiche pas correctement

- |                                                                                                                                           |                                                                                                                                                                                                                                                                                                                                                                                                                                                                                                             |
|-------------------------------------------------------------------------------------------------------------------------------------------|-------------------------------------------------------------------------------------------------------------------------------------------------------------------------------------------------------------------------------------------------------------------------------------------------------------------------------------------------------------------------------------------------------------------------------------------------------------------------------------------------------------|
| <ul style="list-style-type: none"><li>● <b>L'image est mal positionnée</b></li></ul>                                                      | <ul style="list-style-type: none"><li>• Appuyez sur le bouton <b>AUTO</b> pour régler automatiquement l'image de façon idéale. Si le résultat ne vous convient pas, réglez la position de l'image à l'aide des icônes H Position(position horizontale) et V Position (position verticale) dans le menu OSD.</li></ul>                                                                                                                                                                                       |
| <ul style="list-style-type: none"><li>● <b>Des barres ou des bandes verticales apparaissent en arrière-plan.</b></li></ul>                | <ul style="list-style-type: none"><li>• Appuyez sur le bouton <b>AUTO</b> pour régler automatiquement l'image de façon idéale. Si le résultat ne vous convient pas, utilisez l'icône <b>HORLOGE</b> dans le menu OSD pour résoudre le problème.</li></ul>                                                                                                                                                                                                                                                   |
| <ul style="list-style-type: none"><li>● <b>Un bruit numérique horizontal est visible, ou les caractères ne sont pas clairs.</b></li></ul> | <ul style="list-style-type: none"><li>• Appuyez sur le bouton <b>AUTO</b> pour régler automatiquement l'image de façon idéale. Si le résultat ne vous convient pas, utilisez l'icône <b>PHASE</b> dans le menu OSD pour résoudre le problème.</li><li>• Dans <b>Panneau de configuration --&gt; Affichage --&gt; Paramètres</b>, choisissez la résolution d'écran conseillée ou réglez l'image de façon appropriée. Paramétrez les options de couleur sur 24 bits (vraies couleurs) ou supérieur.</li></ul> |

### IMPORTANT

- Dans **Panneau de configuration --> Affichage --> Paramètres**, vérifiez si la fréquence ou la résolution a changé. Si tel est le cas, réglez à nouveau la carte vidéo sur la résolution recommandée.
- Si la résolution recommandée (la résolution optimale) n'est pas sélectionnée, les caractères peuvent apparaître flous, et l'écran peut être obscurci, tronqué ou partial.)
- La méthode de configuration peut différer selon l'ordinateur et le système d'exploitation utilisé, et la résolution mentionnée ci-dessus peut ne pas être prise en charge par la carte vidéo. Le cas échéant, contactez le fabricant de l'ordinateur ou de la carte vidéo.

## L'image ne s'affiche pas correctement

- Il n'y a qu'une seule couleur à l'écran ou les couleurs ne sont pas normales.

- Vérifiez la connexion du câble de signal. Utilisez un tournevis pour le serrer si nécessaire.
- Assurez-vous que la carte vidéo est correctement installée dans son emplacement.
- Paramétrez les options de couleur sur 24 bits (vraies couleurs) ou supérieur dans **Panneau de configuration -- Paramètres**.

- L'écran clignote.

- Vérifiez si l'écran est en mode entrelacé. Si tel est le cas, passez à la résolution recommandée.

## L'écran affiche-t-il le message "Moniteur non reconnu, moniteur Plug&Play (VESA DDC)" trouvé ?

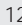
- Avez-vous installé le pilote d'affichage ?

- Assurez-vous d'installer les pilotes d'affichage à partir de la disquette ou du CD fourni avec le moniteur. Vous pouvez aussi télécharger le pilote à partir de notre site Web : <http://www.lg.com>.
- Vérifiez que la carte vidéo prend en charge la fonction Plug&Play.

## La fonction Audio ne fonctionne pas

- L'image est bonne mais il n'y a pas de son.

- Vérifiez si le volume est défini sur « 0 ».
- Vérifiez si le son est assourdi.
- Vérifiez si le câble HDMI est correctement installé.
- Vérifiez si les écouteurs sont correctement installés.
- Vérifiez le format du son. Le format de son compressé n'est pas pris en charge.

<b>Écran</b>	Écran plat LCD TFT à matrice active de 47,0 cm (18,5 pouces) Traitement anti-reflet Diagonale visible : 47,0 cm 0,300 mm x 0,300 mm (Pas de masque)																	
<b>Entrée sync</b>	Fréquence horiz. Fréquence vertic. Forme	30 kHz à 83 kHz (Automatique) 56 Hz à 75 Hz (Automatique) Synchro. Séparée,																
<b>Entrée vidéo</b>	Entrée signal	Connecteur D-Sub à 15 broches																
	Forme	RGB analogique (0,7 Vp-p / 75 ohm)																
<b>Resolution</b>	Maxi Recommandée	VESA 1360 x 768 @ 60 Hz VESA 1360 x 768 @ 60 Hz																
<b>Plug &amp; Play</b>	DDC2AB																	
<b>Consommation</b>	Mode activé Mode veille Mode arrêt	: 17 W (Typique) ≤ 1 W ≤ 0,5 W																
<b>Dimensions et poids</b>	<table border="1"> <thead> <tr> <th></th> <th><b>Soacle inclus</b></th> <th></th> <th><b>Soacle non inclus</b></th> </tr> </thead> <tbody> <tr> <td>Largeur</td> <td>44,20 cm (17,40 pouce)</td> <td>Largeur</td> <td>44,20 cm (17,40 pouce)</td> </tr> <tr> <td>Hauteur</td> <td>35,53 cm (13,99 pouce)</td> <td>Hauteur</td> <td>35,10 cm (13,82 pouce)</td> </tr> <tr> <td>Profondeur</td> <td>16,20 cm (6,38 pouce)</td> <td>Profondeur</td> <td>3,10 cm (1,22 pouce)</td> </tr> </tbody> </table> <p>Poids (hors conditionnement) 1,8 kg (3,97 lb)</p>			<b>Soacle inclus</b>		<b>Soacle non inclus</b>	Largeur	44,20 cm (17,40 pouce)	Largeur	44,20 cm (17,40 pouce)	Hauteur	35,53 cm (13,99 pouce)	Hauteur	35,10 cm (13,82 pouce)	Profondeur	16,20 cm (6,38 pouce)	Profondeur	3,10 cm (1,22 pouce)
	<b>Soacle inclus</b>		<b>Soacle non inclus</b>															
Largeur	44,20 cm (17,40 pouce)	Largeur	44,20 cm (17,40 pouce)															
Hauteur	35,53 cm (13,99 pouce)	Hauteur	35,10 cm (13,82 pouce)															
Profondeur	16,20 cm (6,38 pouce)	Profondeur	3,10 cm (1,22 pouce)															
<b>Inclinaison</b>	Inclinaison du socle : -5° à 15°																	
<b>Alimentation</b>	12 V  2,0 A																	
<b>Adaptateur CA-CC</b>	Type ADS-24S-12 1224G*, fabriqué par HONOR Electronic																	
<b>Environnement</b>	<b>Conditions de fonctionnement</b> Température 10 °C à 35 °C Humidité 10 % à 80 % sans condensation  <b>Conditions de stockage</b> Température -20 °C à 60 °C Humidité 5 % à 90 % sans condensation																	
<b>Socle inclinable pivotant</b>	Fixe ( <input type="checkbox"/> ), Mobile ( <input type="checkbox"/> )																	
<b>Cordon d'alimentation</b>	Type prise secteur																	


## REMARQUE

- Les informations du présent document sont passibles de modification sans préavis.

<b>Écran</b>	Écran plat LCD TFT à matrice active de 47,0 cm (18,5 pouces) Traitement anti-reflet Diagonale visible : 47,0 cm 0,300 mm x 0,300 mm (Pas de masque)																			
<b>Entrée sync</b>	Fréquence horiz. Fréquence vertic. Forme	30 kHz à 83 kHz (Automatique) 56 Hz à 75 Hz (Automatique) Synchro. Séparée, Numérique																		
<b>Entrée vidéo</b>	Entrée signal  Forme	Connecteur D-Sub à 15 broches Connecteur DVI - D (Numérique)  RGB analogique (0,7 Vp-p / 75 ohm), Numérique																		
<b>Resolution</b>	Maxi Recommandée	VESA 1360 x 768 @ 60 Hz VESA 1360 x 768 @ 60 Hz																		
<b>Plug &amp; Play</b>	DDC 2B(Numérique), DDC2AB(Analogique)																			
<b>Consommation</b>	Mode activé Mode veille Mode arrêt	: 17 W (Typique) ≤ 1 W ≤ 0,5 W																		
<b>Dimensions et poids</b>	<table border="1"> <thead> <tr> <th></th> <th><b>Socle inclus</b></th> <th><b>Socle non inclus</b></th> </tr> </thead> <tbody> <tr> <td>Largeur</td> <td>44,20 cm (17,40 pouce)</td> <td>44,20 cm (17,40 pouce)</td> </tr> <tr> <td>Hauteur</td> <td>35,53 cm (13,99 pouce)</td> <td>35,10 cm (13,82 pouce)</td> </tr> <tr> <td>Profondeur</td> <td>16,20 cm (6,38 pouce)</td> <td>3,10 cm (1,22 pouce)</td> </tr> <tr> <td colspan="3">-----</td> </tr> <tr> <td>Poids (hors conditionnement)</td> <td colspan="2">1,8 kg (3,97 lb)</td> </tr> </tbody> </table>			<b>Socle inclus</b>	<b>Socle non inclus</b>	Largeur	44,20 cm (17,40 pouce)	44,20 cm (17,40 pouce)	Hauteur	35,53 cm (13,99 pouce)	35,10 cm (13,82 pouce)	Profondeur	16,20 cm (6,38 pouce)	3,10 cm (1,22 pouce)	-----			Poids (hors conditionnement)	1,8 kg (3,97 lb)	
	<b>Socle inclus</b>	<b>Socle non inclus</b>																		
Largeur	44,20 cm (17,40 pouce)	44,20 cm (17,40 pouce)																		
Hauteur	35,53 cm (13,99 pouce)	35,10 cm (13,82 pouce)																		
Profondeur	16,20 cm (6,38 pouce)	3,10 cm (1,22 pouce)																		
-----																				
Poids (hors conditionnement)	1,8 kg (3,97 lb)																			
<b>Inclinaison</b>	Inclinaison du socle : -5° à 15°																			
<b>Alimentation</b>	12 V $\equiv$ 2,0 A																			
<b>Adaptateur CA-CC</b>	Type ADS-24S-12 1224G*, fabriqué par HONOR Electronic																			
<b>Environnement</b>	Conditions de fonctionnement Température 10 °C à 35 °C Humidité 10 % à 80 % sans condensation  Conditions de stockage Température -20 °C à 60 °C Humidité 5 % à 90 % sans condensation																			
<b>Socle inclinable pivotant</b>	Fixe ( <input type="checkbox"/> ), Mobile ( <input type="checkbox"/> )																			
<b>Cordon d'alimentation</b>	Type prise secteur																			


## REMARQUE

- Les informations du présent document sont passibles de modification sans préavis.

<b>Écran</b>	Écran plat LCD TFT à matrice active de 50,8 cm (20,0 pouces) Traitement anti-reflet Diagonale visible : 50,8 cm 0,2766 mm x 0,2766 mm (Pas de masque)																					
<b>Entrée sync</b>	Fréquence horiz. Fréquence vertic. Forme	30 kHz à 83 kHz (Automatique) 56 Hz à 75 Hz (Automatique) Synchro. Séparée,																				
<b>Entrée vidéo</b>	Entrée signal	Connecteur D-Sub à 15 broches																				
	Forme	RGB analogique (0,7 Vp-p / 75 ohm)																				
<b>Resolution</b>	Maxi Recommandée	VESA 1600 x 900 @ 60 Hz VESA 1600 x 900 @ 60 Hz																				
<b>Plug &amp; Play</b>	DDC2AB(Anlaog)																					
<b>Consommation</b>	Mode activé Mode veille Mode arrêt	: 21 W (Typique) ≤ 1 W ≤ 0,5 W																				
<b>Dimensions et poids</b>	<table border="1"> <thead> <tr> <th></th> <th><b>Socle inclus</b></th> <th></th> <th><b>Socle non inclus</b></th> </tr> </thead> <tbody> <tr> <td>Largeur</td> <td>47,40 cm (18,66 pouce)</td> <td></td> <td>Largeur 47,40 cm (18,66 pouce)</td> </tr> <tr> <td>Hauteur</td> <td>37,30 cm (14,69 pouce)</td> <td></td> <td>Hauteur 36,88 cm (14,52 pouce)</td> </tr> <tr> <td>Profondeur</td> <td>16,20 cm (6,38 pouce)</td> <td></td> <td>Profondeur 3,10 cm (1,22 pouce)</td> </tr> <tr> <td colspan="4"><b>Poids (hors conditionnement)</b> 2,0 kg (4,41 lb)</td> </tr> </tbody> </table>			<b>Socle inclus</b>		<b>Socle non inclus</b>	Largeur	47,40 cm (18,66 pouce)		Largeur 47,40 cm (18,66 pouce)	Hauteur	37,30 cm (14,69 pouce)		Hauteur 36,88 cm (14,52 pouce)	Profondeur	16,20 cm (6,38 pouce)		Profondeur 3,10 cm (1,22 pouce)	<b>Poids (hors conditionnement)</b> 2,0 kg (4,41 lb)			
	<b>Socle inclus</b>		<b>Socle non inclus</b>																			
Largeur	47,40 cm (18,66 pouce)		Largeur 47,40 cm (18,66 pouce)																			
Hauteur	37,30 cm (14,69 pouce)		Hauteur 36,88 cm (14,52 pouce)																			
Profondeur	16,20 cm (6,38 pouce)		Profondeur 3,10 cm (1,22 pouce)																			
<b>Poids (hors conditionnement)</b> 2,0 kg (4,41 lb)																						
<b>Inclinaison</b>	Inclinaison du socle : -5° à 15°																					
<b>Alimentation</b>	12 V  2,0 A																					
<b>Adaptateur CA-CC</b>	Type ADS-24S-12 1224G*, fabriqué par HONOR Electronic																					
<b>Environnement</b>	Conditions de fonctionnement Température 10 °C à 35 °C Humidité 10 % à 80 % sans condensation  Conditions de stockage Température -20 °C à 60 °C Humidité 5 % à 90 % sans condensation																					
<b>Socle inclinable pivotant</b>	Fixe ( <input type="checkbox"/> ), Mobile ( <input type="checkbox"/> )																					
<b>Cordon d'alimentation</b>	Type prise secteur																					

## REMARQUE

- Les informations du présent document sont passibles de modification sans préavis.

<b>Écran</b>	Écran plat LCD TFT à matrice active de 50,8 cm (20,0 pouces) Traitement anti-reflet Diagonale visible : 50,8 cm 0,2766 mm x 0,2766 mm (Pas de masque)																			
<b>Entrée sync</b>	Fréquence horiz. Fréquence vertic. Forme	30 kHz à 83 kHz (Automatique) 56 Hz à 75 Hz (Automatique) Synchro. Séparée, Numérique																		
<b>Entrée vidéo</b>	Entrée signal  Forme	Connecteur D-Sub à 15 broches Connecteur DVI - D (Numérique)  RGB analogique (0,7 Vp-p / 75 ohm), Numérique																		
<b>Resolution</b>	Maxi Recommandée	VESA 1600 x 900 @ 60 Hz VESA 1600 x 900 @ 60 Hz																		
<b>Plug &amp; Play</b>	DDC 2B(Numérique),DDC2AB(Analogique)																			
<b>Consommation</b>	Mode activé Mode veille Mode arrêt	: 21 W (Typique) ≤ 1 W ≤ 0,5 W																		
<b>Dimensions et poids</b>	<table border="1"> <thead> <tr> <th></th> <th>Socle inclus</th> <th>Socle non inclus</th> </tr> </thead> <tbody> <tr> <td>Largeur</td> <td>47,40 cm (18,66 pouce)</td> <td>Largeur 47,40 cm (18,66 pouce)</td> </tr> <tr> <td>Hauteur</td> <td>37,30 cm (14,69 pouce)</td> <td>Hauteur 36,88 cm (14,52 pouce)</td> </tr> <tr> <td>Profondeur</td> <td>16,20 cm (6,38 pouce)</td> <td>Profondeur 3,10 cm (1,22 pouce)</td> </tr> <tr> <td colspan="3">-----</td> </tr> <tr> <td>Poids (hors conditionnement)</td> <td colspan="2">2,0 kg (4,41 lb)</td> </tr> </tbody> </table>			Socle inclus	Socle non inclus	Largeur	47,40 cm (18,66 pouce)	Largeur 47,40 cm (18,66 pouce)	Hauteur	37,30 cm (14,69 pouce)	Hauteur 36,88 cm (14,52 pouce)	Profondeur	16,20 cm (6,38 pouce)	Profondeur 3,10 cm (1,22 pouce)	-----			Poids (hors conditionnement)	2,0 kg (4,41 lb)	
	Socle inclus	Socle non inclus																		
Largeur	47,40 cm (18,66 pouce)	Largeur 47,40 cm (18,66 pouce)																		
Hauteur	37,30 cm (14,69 pouce)	Hauteur 36,88 cm (14,52 pouce)																		
Profondeur	16,20 cm (6,38 pouce)	Profondeur 3,10 cm (1,22 pouce)																		
-----																				
Poids (hors conditionnement)	2,0 kg (4,41 lb)																			
<b>Inclinaison</b>	Inclinaison du socle : -5° à 15°																			
<b>Alimentation</b>	12 V  2,0 A																			
<b>Adaptateur CA-CC</b>	Type ADS-24S-12 1224G*, fabriqué par HONOR Electronic																			
<b>Environnement</b>	Conditions de fonctionnement Température 10 °C à 35 °C Humidité 10 % à 80 % sans condensation  Conditions de stockage Température -20 °C à 60 °C Humidité 5 % à 90 % sans condensation																			
<b>Socle inclinable pivotant</b>	Fixe ( <input type="checkbox"/> ), Mobile ( <input type="checkbox"/> )																			
<b>Cordon d'alimentation</b>	Type prise secteur																			

## REMARQUE

- Les informations du présent document sont passibles de modification sans préavis.

<b>Écran</b>	Écran plat LCD TFT à matrice active de 54,6 cm (21,5 pouces) Traitement anti-reflet Diagonale visible : 54,6 cm 0,248 mm x 0,248 mm (Pas de masque)																					
<b>Entrée sync</b>	Fréquence horiz.	30 kHz à 83 kHz (Automatique)																				
	Fréquence vertic.	56 Hz à 75 Hz (Automatique)																				
	Forme	Synchro. Séparée,																				
<b>Entrée vidéo</b>	Entrée signal	Connecteur D-Sub à 15 broches																				
	Forme	RGB analogique (0,7 Vp-p / 75 ohm)																				
<b>Resolution</b>	Maxi	VESA 1920 x 1080 @ 60 Hz																				
	Recommandée	VESA 1920 x 1080 @ 60 Hz																				
<b>Plug &amp; Play</b>	DDC2AB(Anlaog)																					
<b>Consommation</b>	Mode activé	: 26 W (Typique)																				
	Mode veille	≤ 1 W																				
	Mode arrêt	≤ 0,5 W																				
<b>Dimensions et poids</b>	<table border="1"> <thead> <tr> <th colspan="2">Socle inclus</th> <th colspan="2">Socle non inclus</th> </tr> </thead> <tbody> <tr> <td>Largeur</td> <td>50,88 cm (20,03 pouce)</td> <td>Largeur</td> <td>50,88 cm (20,03 pouce)</td> </tr> <tr> <td>Hauteur</td> <td>39,24 cm (15,45 pouce)</td> <td>Hauteur</td> <td>38,74 cm (15,25 pouce)</td> </tr> <tr> <td>Profondeur</td> <td>17,20 cm (6,77 pouce)</td> <td>Profondeur</td> <td>3,10 cm (1,22 pouce)</td> </tr> <tr> <td colspan="2">Poids (hors conditionnement)</td> <td colspan="2">2,3 kg (5,07 lb)</td> </tr> </tbody> </table>		Socle inclus		Socle non inclus		Largeur	50,88 cm (20,03 pouce)	Largeur	50,88 cm (20,03 pouce)	Hauteur	39,24 cm (15,45 pouce)	Hauteur	38,74 cm (15,25 pouce)	Profondeur	17,20 cm (6,77 pouce)	Profondeur	3,10 cm (1,22 pouce)	Poids (hors conditionnement)		2,3 kg (5,07 lb)	
Socle inclus		Socle non inclus																				
Largeur	50,88 cm (20,03 pouce)	Largeur	50,88 cm (20,03 pouce)																			
Hauteur	39,24 cm (15,45 pouce)	Hauteur	38,74 cm (15,25 pouce)																			
Profondeur	17,20 cm (6,77 pouce)	Profondeur	3,10 cm (1,22 pouce)																			
Poids (hors conditionnement)		2,3 kg (5,07 lb)																				
<b>Inclinaison</b>	Inclinaison du socle : -5° à 15°																					
<b>Alimentation</b>	12 V $\equiv$ 3,0 A																					
<b>Adaptateur CA-CC</b>	Type FSP036-DGAA1, fabriqué par FSP Electronic, ou type LCAP07F, fabriqué par Lienchange Electronics																					
<b>Environnement</b>	Conditions de fonctionnement Température 10 °C à 35 °C Humidité 10 % à 80 % sans condensation Conditions de stockage Température -20 °C à 60 °C Humidité 5 % à 90 % sans condensation																					
<b>Socle inclinable pivotant</b>	Fixe ( <input type="checkbox"/> ), Mobile ( <input type="checkbox"/> )																					
<b>Cordon d'alimentation</b>	Type prise secteur																					

**REMARQUE**

- Les informations du présent document sont passibles de modification sans préavis.



<b>Écran</b>	Écran plat LCD TFT à matrice active de 54,6 cm (21,5 pouces) Traitement anti-reflet Diagonale visible : 54,6 cm 0,248 mm x 0,248 mm (Pas de masque)																
<b>Entrée sync</b>	Fréquence horiz.	30 kHz à 83 kHz (Automatique)															
	Fréquence vertic.	56 Hz à 75 Hz (Automatique)															
	Forme	Synchro. Séparée, Numérique															
<b>Entrée vidéo</b>	Entrée signal	Connecteur D-Sub à 15 broches Connecteur DVI - D (Numérique)															
	Forme	RGB analogique (0,7 Vp-p / 75 ohm), Numérique															
<b>Resolution</b>	Maxi	VESA 1920 x 1080 @ 60 Hz															
	Recommandée	VESA 1920 x 1080 @ 60 Hz															
<b>Plug &amp; Play</b>	DDC 2B(Numérique), DDC2AB(Analogique)																
<b>Consommation</b>	Mode activé	: 26 W (Typique)															
	Mode veille	≤ 1 W															
	Mode arrêt	≤ 0,5 W															
<b>Dimensions et poids</b>	<table border="1"> <thead> <tr> <th></th> <th>Socle inclus</th> <th>Socle non inclus</th> </tr> </thead> <tbody> <tr> <td>Largeur</td> <td>50,88 cm (20,03 pouce)</td> <td>50,88 cm (20,03 pouce)</td> </tr> <tr> <td>Hauteur</td> <td>39,24 cm (15,45 pouce)</td> <td>38,74 cm (15,25 pouce)</td> </tr> <tr> <td>Profondeur</td> <td>17,20 cm (6,77 pouce)</td> <td>3,10 cm (1,22 pouce)</td> </tr> <tr> <td>Poids (hors conditionnement)</td> <td colspan="2">2,3 kg (5,07 lb)</td> </tr> </tbody> </table>			Socle inclus	Socle non inclus	Largeur	50,88 cm (20,03 pouce)	50,88 cm (20,03 pouce)	Hauteur	39,24 cm (15,45 pouce)	38,74 cm (15,25 pouce)	Profondeur	17,20 cm (6,77 pouce)	3,10 cm (1,22 pouce)	Poids (hors conditionnement)	2,3 kg (5,07 lb)	
	Socle inclus	Socle non inclus															
Largeur	50,88 cm (20,03 pouce)	50,88 cm (20,03 pouce)															
Hauteur	39,24 cm (15,45 pouce)	38,74 cm (15,25 pouce)															
Profondeur	17,20 cm (6,77 pouce)	3,10 cm (1,22 pouce)															
Poids (hors conditionnement)	2,3 kg (5,07 lb)																
<b>Inclinaison</b>	Inclinaison du socle : -5° à 15°																
<b>Alimentation</b>	12 V $\equiv$ 3,0 A																
<b>Adaptateur CA-CC</b>	Type FSP036-DGAA1, fabriqué par FSP Electronic, ou type LCAP07F, fabriqué par Lienchange Electronics																
<b>Environnement</b>	Conditions de fonctionnement Température 10 °C à 35 °C Humidité 10 % à 80 % sans condensation  Conditions de stockage Température -20 °C à 60 °C Humidité 5 % à 90 % sans condensation																
<b>Socle inclinable pivotant</b>	Fixe ( <input type="checkbox"/> ), Mobile ( <input type="checkbox"/> )																
<b>Cordon d'alimentation</b>	Type prise secteur																

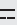
**REMARQUE**

- Les informations du présent document sont passibles de modification sans préavis.

<b>Écran</b>	Écran plat LCD TFT à matrice active de 54,6 cm (21,5 pouce) Traitement anti-éblouissement Diagonale visible : 54,6 cm 0,248 mm x 0,248 mm (Pas de masque)																
<b>Entrée sync</b>	Fréquence horiz.	Analogique, Numérique: 30 kHz à 83 kHz (Automatique) HDMI: 30 kHz à 83 kHz (Automatique)															
	Fréquence vertic.	Analogique, Numérique: 56 Hz à 75 Hz (Automatique) HDMI: 56 Hz à 61 Hz (Automatique)															
	Forme	Synchro. Séparée, Numérique															
<b>Entrée vidéo</b>	Entrée signa	Connecteur D-Sub à 15 broches Connecteur DVI - D (numérique) Connecteur HDMI à 19 broches															
	Forme	Analogique (0,7 Vp-p / 75 ohm), Numérique, HDMI															
<b>Resolution</b>	Maxi	VESA 1920 x 1080 @ 60 Hz															
	Recommandée	VESA 1920 x 1080 @ 60 Hz															
<b>Plug &amp; Play</b>	DDC 2B (Analogique, Numérique, HDMI)																
<b>Consommation</b>	Mode activé	: 26 W (Typique)															
	Mode veille	≤ 1 W															
	Mode arrêt	≤ 0,5 W															
<b>Dimensions et poids</b>	<table border="1"> <thead> <tr> <th></th> <th>Socle inclus</th> <th>Socle non inclus</th> </tr> </thead> <tbody> <tr> <td>Largeur</td> <td>50,88 cm (20,03 pouce)</td> <td>Largeur 50,88 cm (20,03 pouce)</td> </tr> <tr> <td>Hauteur</td> <td>39,24 cm (15,45 pouce)</td> <td>Hauteur 38,74 cm (15,25 pouce)</td> </tr> <tr> <td>Profondeur</td> <td>17,20 cm (6,77 pouce)</td> <td>Profondeur 3,10 cm (1,22 pouce)</td> </tr> <tr> <td colspan="2">Poids (hors conditionnement)</td> <td>2,3 kg (5,07 lb)</td> </tr> </tbody> </table>			Socle inclus	Socle non inclus	Largeur	50,88 cm (20,03 pouce)	Largeur 50,88 cm (20,03 pouce)	Hauteur	39,24 cm (15,45 pouce)	Hauteur 38,74 cm (15,25 pouce)	Profondeur	17,20 cm (6,77 pouce)	Profondeur 3,10 cm (1,22 pouce)	Poids (hors conditionnement)		2,3 kg (5,07 lb)
	Socle inclus	Socle non inclus															
Largeur	50,88 cm (20,03 pouce)	Largeur 50,88 cm (20,03 pouce)															
Hauteur	39,24 cm (15,45 pouce)	Hauteur 38,74 cm (15,25 pouce)															
Profondeur	17,20 cm (6,77 pouce)	Profondeur 3,10 cm (1,22 pouce)															
Poids (hors conditionnement)		2,3 kg (5,07 lb)															
<b>Inclinaison</b>	Inclinaison du socle : -5° à 15°																
<b>Alimentation</b>	12 V $\equiv$ 3,0 A																
<b>Adaptateur CA-CC</b>	Type FSP036-DGAA1, fabriqué par FSP Electronic, ou type LCAP07F, fabriqué par Lienchange Electronics																
<b>Environnement</b>	<b>Conditions de fonctionnement</b> Température 10 °C à 35 °C Humidité 10 % à 80% sans condensation <b>Conditions de stockage</b> Température -20 °C à 60 °C Humidité 5 % à 90 % sans condensation																
<b>Socle inclinable pivotant</b>	Fixe ( <input type="checkbox"/> ), Mobile ( <input type="checkbox"/> )																
<b>Cordon d'alimentation</b>	Type prise secteur																


## REMARQUE

- Les informations du présent document sont passibles de modification sans préavis.

<b>Écran</b>	Écran plat LCD TFT à matrice active de 58,4 cm (23,0 pouces) Traitement anti-reflet Diagonale visible : 58,4 cm 0,265 mm x 0,265 mm (Pas de masque)																
<b>Entrée sync</b>	Fréquence horiz. Fréquence vertic. Forme	30 kHz à 83 kHz (Automatique) 56 Hz à 75 Hz (Automatique) Synchro. Séparée,															
<b>Entrée vidéo</b>	Entrée signal	Connecteur D-Sub à 15 broches															
	Forme	RGB analogique (0,7 Vp-p / 75 ohm)															
<b>Resolution</b>	Maxi Recommandée	VESA 1920 x 1080 @ 60 Hz VESA 1920 x 1080 @ 60 Hz															
<b>Plug &amp; Play</b>	DDC2AB(Anlaog)																
<b>Consommation</b>	Mode activé Mode veille Mode arrêt	: 30 W (Typique) ≤ 1 W ≤ 0,5 W															
<b>Dimensions et poids</b>	<table border="1"> <thead> <tr> <th></th> <th>Socle inclus</th> <th>Socle non inclus</th> </tr> </thead> <tbody> <tr> <td>Largeur</td> <td>54,23 cm (21,35 pouce)</td> <td>Largeur 54,23 cm (21,35 pouce)</td> </tr> <tr> <td>Hauteur</td> <td>41,20 cm (16,22 pouce)</td> <td>Hauteur 40,83 cm (16,07 pouce)</td> </tr> <tr> <td>Profondeur</td> <td>17,20 cm (6,77 pouce)</td> <td>Profondeur 3,10 cm (1,22 pouce)</td> </tr> <tr> <td>Poids (hors conditionnement)</td> <td colspan="2">2,6 kg (5,73 lb)</td> </tr> </tbody> </table>			Socle inclus	Socle non inclus	Largeur	54,23 cm (21,35 pouce)	Largeur 54,23 cm (21,35 pouce)	Hauteur	41,20 cm (16,22 pouce)	Hauteur 40,83 cm (16,07 pouce)	Profondeur	17,20 cm (6,77 pouce)	Profondeur 3,10 cm (1,22 pouce)	Poids (hors conditionnement)	2,6 kg (5,73 lb)	
	Socle inclus	Socle non inclus															
Largeur	54,23 cm (21,35 pouce)	Largeur 54,23 cm (21,35 pouce)															
Hauteur	41,20 cm (16,22 pouce)	Hauteur 40,83 cm (16,07 pouce)															
Profondeur	17,20 cm (6,77 pouce)	Profondeur 3,10 cm (1,22 pouce)															
Poids (hors conditionnement)	2,6 kg (5,73 lb)																
<b>Inclinaison</b>	Inclinaison du socle : -5° à 15°																
<b>Alimentation</b>	12 V  3,0 A																
<b>Adaptateur CA-CC</b>	Type FSP036-DGAA1, fabriqué par FSP Electronic, ou type LCAP07F, fabriqué par Lienchange Electronics																
<b>Environnement</b>	Conditions de fonctionnement Température 10 °C à 35 °C Humidité 10 % à 80 % sans condensation  Conditions de stockage Température -20 °C à 60 °C Humidité 5 % à 90 % sans condensation																
<b>Socle inclinable pivotant</b>	Fixe ( <input type="checkbox"/> ), Mobile ( <input type="checkbox"/> )																
<b>Cordon d'alimentation</b>	Type prise secteur																


**REMARQUE**

- Les informations du présent document sont passibles de modification sans préavis.

<b>Écran</b>	Écran plat LCD TFT à matrice active de 58,4 cm (23,0 pouces) Traitement anti-reflet Diagonale visible : 58,4 cm 0,265 mm x 0,265 mm (Pas de masque)																										
<b>Entrée sync</b>	Fréquence horiz. Fréquence vertic. Forme	30 kHz à 83 kHz (Automatique) 56 Hz à 75 Hz (Automatique) Synchro. Séparée, Numérique																									
<b>Entrée vidéo</b>	Entrée signal	Connecteur D-Sub à 15 broches Connecteur DVI - D (Numérique)																									
	Forme	RGB analogique (0,7 Vp-p / 75 ohm), Numérique																									
<b>Resolution</b>	Maxi Recommandée	VESA 1920 x 1080 @ 60 Hz VESA 1920 x 1080 @ 60 Hz																									
<b>Plug &amp; Play</b>	DDC 2B(Numérique), DDC2AB(Analogique)																										
<b>Consommation</b>	Mode activé Mode veille Mode arrêt	: 30 W (Typique) ≤ 1 W ≤ 0,5 W																									
<b>Dimensions et poids</b>	<table border="1"> <thead> <tr> <th></th> <th colspan="2">Socle inclus</th> <th colspan="2">Socle non inclus</th> </tr> </thead> <tbody> <tr> <td>Largeur</td> <td>54,23 cm (21,35 pouce)</td> <td></td> <td>Largeur</td> <td>54,23 cm (21,35 pouce)</td> </tr> <tr> <td>Hauteur</td> <td>41,20 cm (16,22 pouce)</td> <td></td> <td>Hauteur</td> <td>40,83 cm (16,07 pouce)</td> </tr> <tr> <td>Profondeur</td> <td>17,20 cm (6,77 pouce)</td> <td></td> <td>Profondeur</td> <td>3,10 cm (1,22 pouce)</td> </tr> <tr> <td colspan="2">Poids (hors conditionnement)</td> <td>2,6 kg (5,73 lb)</td> <td colspan="2"></td> </tr> </tbody> </table>			Socle inclus		Socle non inclus		Largeur	54,23 cm (21,35 pouce)		Largeur	54,23 cm (21,35 pouce)	Hauteur	41,20 cm (16,22 pouce)		Hauteur	40,83 cm (16,07 pouce)	Profondeur	17,20 cm (6,77 pouce)		Profondeur	3,10 cm (1,22 pouce)	Poids (hors conditionnement)		2,6 kg (5,73 lb)		
	Socle inclus		Socle non inclus																								
Largeur	54,23 cm (21,35 pouce)		Largeur	54,23 cm (21,35 pouce)																							
Hauteur	41,20 cm (16,22 pouce)		Hauteur	40,83 cm (16,07 pouce)																							
Profondeur	17,20 cm (6,77 pouce)		Profondeur	3,10 cm (1,22 pouce)																							
Poids (hors conditionnement)		2,6 kg (5,73 lb)																									
<b>Inclinaison</b>	Inclinaison du socle : -5° à 15°																										
<b>Alimentation</b>	12 V  3,0 A																										
<b>Adaptateur CA-CC</b>	Type FSP036-DGAA1, fabriqué par FSP Electronic, ou type LCAP07F, fabriqué par Lienchange Electronics																										
<b>Environnement</b>	Conditions de fonctionnement Température 10 °C à 35 °C Humidité 10 % à 80 % sans condensation  Conditions de stockage Température -20 °C à 60 °C Humidité 5 % à 90 % sans condensation																										
<b>Socle inclinable pivotant</b>	Fixe ( <input type="checkbox"/> ), Mobile ( <input type="checkbox"/> )																										
<b>Cordon d'alimentation</b>	Type prise secteur																										

## REMARQUE

- Les informations du présent document sont passibles de modification sans préavis.

<b>Écran</b>	Écran plat LCD TFT à matrice active de 58,4 cm (23,0 pouce) Traitement anti-éblouissement Diagonale visible : 58,4 cm 0,265 mm x 0,265 mm (Pas de masque)	
<b>Entrée sync</b>	Fréquence horiz.	Analogique, Numérique: 30 kHz à 83 kHz (Automatique) HDMI: 30 kHz à 83 kHz (Automatique)
	Fréquence vertic.	Analogique, Numérique: 56 Hz à 75 Hz (Automatique) HDMI: 56 Hz à 61 Hz (Automatique)
	Forme	Synchro. Séparée, Numérique
<b>Entrée vidéo</b>	Entrée signa	Connecteur D-Sub à 15 broches Connecteur DVI - D (numérique) Connecteur HDMI à 19 broches
	Forme	Analogique (0,7 Vp-p / 75 ohm), Numérique, HDMI
<b>Resolution</b>	Maxi Recommandée	VESA 1920 x 1080 @ 60 Hz VESA 1920 x 1080 @ 60 Hz
<b>Plug &amp; Play</b>	DDC 2B (Analogique, Numérique, HDMI)	
<b>Consommation</b>	Mode activé Mode veille Mode arrêt	: 30 W (Typique) ≤ 1 W ≤ 0,5 W
<b>Dimensions et poids</b>	<b>Socle inclus</b>	<b>Socle non inclus</b>
	Largeur 54,23 cm (21,35 pouce) Hauteur 41,20 cm (16,22 pouce) Profondeur 17,20 cm (6,77 pouce)	Largeur 54,23 cm (21,35 pouce) Hauteur 40,83 cm (16,07 pouce) Profondeur 3,10 cm (1,22 pouce)
	Poids (hors conditionnement) 2,6 kg (5,73 lb)	
<b>Inclinaison</b>	Inclinaison du socle : -5° à 15°	
<b>Alimentation</b>	12 V  3,0 A	
<b>Adaptateur CA-CC</b>	Type FSP036-DGAA1, fabriqué par FSP Electronic, ou type LCAP07F, fabriqué par Lienchange Electronics	
<b>Environnement</b>	Conditions de fonctionnement Température 10 °C à 35 °C Humidité 10 % à 80% sans condensation Conditions de stockage Température -20 °C à 60 °C Humidité 5 % à 90 % sans condensation	
<b>Socle inclinable pivotant</b>	Fixe ( <input type="checkbox"/> ), Mobile ( <input type="checkbox"/> )	
<b>Cordon d'alimentation</b>	Type prise secteur	

## REMARQUE

- Les informations du présent document sont passibles de modification sans préavis.

## Modes prédéfinis (Résolution) – ENTRÉE D-sub (analogique)/DVI-D (numérique)

### ■ E1960S/E1960T

	Modes prédéfinis (résolution)	Fréquence horiz. (kHz)	Fréquence vertic. (Hz)
1	720 x 400	31,468	70
2	640 x 480	31,469	60
3	640 x 480	37,500	75
4	800 x 600	37,879	60
5	800 x 600	46,875	75
6	832 x 624	49,725	75
7	1024 x 768	48,363	60
8	1024 x 768	60,123	75
*9	1360 x 768	47,712	60

\* Mode Recommandée

### ■ E2060S/E2060T

	Modes prédéfinis (résolution)	Fréquence horiz. (kHz)	Fréquence vertic. (Hz)
1	720 x 400	31,468	70
2	640 x 480	31,469	60
3	640 x 480	37,500	75
4	800 x 600	37,879	60
5	800 x 600	46,875	75
6	1024 x 768	48,363	60
7	1024 x 768	60,123	75
8	1152 x 864	67,500	75
*9	1600 x 900	60,000	60

\* Mode Recommandée

### ■ E2260S/E2360S/E2260T/E2360T/E2260V/E2360V

	Modes prédéfinis (résolution)	Fréquence horiz. (kHz)	Fréquence vertic. (Hz)
1	720 x 400	31,468	70
2	640 x 480	31,469	60
3	640 x 480	37,500	75
4	800 x 600	37,879	60
5	800 x 600	46,875	75
6	1024 x 768	48,363	60
7	1024 x 768	60,123	75
8	1152 x 864	67,500	75
9	1280 x 1024	63,981	60
10	1280 x 1024	79,976	75
11	1680 x 1050	65,290	60
*12	1920 x 1080	67,500	60

\* Mode Recommandée

## Entrée HDMI Vidéo

■ E2260V/E2360V

	Modes prédéfinis (résolution)	Fréquence horiz. (kHz)	Fréquence vertic. (Hz)
1	480P	31,50	60
2	576P	31,25	50
3	720P	37,50	50
4	720P	45,00	60
5	1080i	28,12	50
6	1080i	33,75	60
7	1080P	56,25	50
8	1080P	67,50	60

## Voyant

MODE	Couleur LED
Mode activé	Rouge
Mode veille	Bleu clair
Mode arrêt	Éteint



Veuillez lire les consignes de sécurité avant d'utiliser le produit.

Conservez le manuel d'utilisation (CD) à portée de main pour vous y référer ultérieurement.

Le modèle et le numéro de série figurent à l'arrière et sur un côté de l'appareil. Notez-les ci-dessous au cas où vous auriez besoin de faire appel au service après-vente.

MODÈLE \_\_\_\_\_

SÉRIE \_\_\_\_\_

ENERGY STAR is a set of power-saving guidelines issued by the U.S. Environmental Protection Agency(EPA).



As an ENERGY STAR Partner LGE U. S. A.,Inc. has determined that this product meets the ENERGY STAR guidelines for energy efficiency.