

MANUEL D'UTILISATION MONITEUR LCD

Veuillez lire attentivement ce manuel avant d'utiliser votre appareil et conservez-le pour vous y référer ultérieurement.

MODÈLES DE MONITEURS LCD

E1940S/E1940T

E2040S/E2040T

E2240S/E2240T

E2340S/E2340T

Cet appareil est conçu et fabriqué pour assurer votre sécurité. Cependant, un mauvais usage peut entraîner des risques d'électrocution ou d'incendie. Afin de garantir un fonctionnement correct de toutes les protections présentes dans ce moniteur, veillez à observer les règles d'installation, d'utilisation et d'entretien énoncées ci-dessous.

Sécurité générale

Utilisez uniquement le cordon d'alimentation fourni avec l'appareil. Si vous devez néanmoins en utiliser un autre, assurez-vous qu'il est conforme aux normes du pays. Si le cordon d'alimentation présente un défaut, veuillez contacter le fabricant ou le service de réparation agréé le plus proche afin de vous procurer un cordon fonctionnel.

Le cordon d'alimentation constitue le dispositif principal de déconnexion. Assurez-vous que la prise électrique reste facilement accessible après l'installation.

Ne faites fonctionner le moniteur qu'à partir d'une des sources d'alimentation électrique spécifiées dans ce manuel ou affichées sur le moniteur. Si vous n'êtes pas certain du type d'installation et d'alimentation électrique dont votre local est équipé, consultez votre distributeur.

La surcharge en courant alternatif des prises, fiches et câbles de raccordement est dangereuse. Il en va de même pour les cordons d'alimentation endommagés et les prises/fiches électriques cassées. Toutes ces conditions peuvent causer des chocs électriques et des incendies. Pour tout remplacement de ces matériels, faites appel à un technicien de maintenance.

Tant que cette unité est reliée à la prise d'alimentation murale, elle n'est pas déconnectée de la source de courant alternatif même si l'unité est éteinte.

N'ouvrez pas le moniteur.

- Il ne contient aucun élément qui puisse faire l'objet d'une intervention de l'utilisateur.
- Il recèle des hautes tensions dangereuses, même lorsque l'alimentation est coupée.
- S'il ne fonctionne pas correctement, contactez le distributeur.

Pour éviter les risques de blessure physique :

- Ne placez pas le moniteur sur un plan incliné, à moins de l'y fixer solidement.
- Utilisez uniquement les supports recommandés par le fabricant.
- Ne faites pas tomber d'objet sur le produit. Ne le soumettez pas à des chocs. Préservez l'écran des projectiles de toute sorte. Vous pourriez non seulement être blessé, mais également provoquer une panne ou endommager l'écran.

Pour éviter les risques d'incendie ou de sinistre :

- Éteignez toujours le moniteur lorsque vous quittez la pièce pour un temps prolongé. Ne le laissez jamais allumé lorsque vous sortez de chez vous.
- Veillez à ce que les enfants ne fasse pas tomber le moniteur ou n'insèrent d'objets dans les ouvertures du boîtier. Certains composants internes renferment des tensions électriques dangereuses.
- N'ajoutez pas d'accessoires non prévus pour le moniteur.
- Si vous devez laisser l'écran sans surveillance pour une période de temps prolongée, débranchez-le de la prise murale.
- En cas d'orage, ne touchez jamais ni le câble d'alimentation ni le câble de signal car cela peut être très dangereux. Ceci peut provoquer un choc électrique.

Installation

Ne faites reposer ou rouler aucun objet sur le cordon d'alimentation et placez le moniteur de façon à protéger le cordon.

N'utilisez pas le moniteur en milieu humide, par exemple à côté d'une baignoire, d'un lavabo, d'un évier, d'un lave-linge, dans un sous-sol ou près d'une piscine.

Les moniteurs disposent d'orifices de ventilation destinés à évacuer la chaleur générée par leur fonctionnement. Si ces orifices sont obturés, cette chaleur peut nuire au fonctionnement du moniteur et causer un incendie. Vous ne devez donc JAMAIS :

- Placer le moniteur sur un lit, un divan, un tapis : les événements placés sous le moniteur doivent rester libres.
- Encastrer le moniteur dans un espace clos, à moins qu'une ventilation adaptée soit installée.
- Couvrir les orifices de ventilation avec des vêtements ou autres tissus.
- Placer le moniteur à proximité d'un radiateur ou d'une source de chaleur.

Ne jamais frotter ou gratter l'écran LCD à matrice active avec un objet dur. Vous risquez de rayer ou d'endommager définitivement l'écran.

N'appuyez jamais sur l'écran LCD longtemps avec le doigt, car cela peut créer des images rémanentes.

L'écran peut comporter des pixels défectueux. Ils apparaissent sous la forme de tâches rouges, vertes ou bleues. Cependant, ces pixels n'ont aucune influence sur les performances de l'écran.

Si possible, utilisez les résolutions recommandées pour obtenir une qualité d'image optimale. Lorsque vous utilisez une résolution différente de celles recommandées, les images affichées peuvent être de mauvaise qualité. Cette caractéristique est due à la technologie LCD.

Laisser une image fixe sur l'écran pour une longue période peut endommager l'écran et entraîner une brûlure d'image. Assurez-vous d'utiliser l'économiseur d'écran sur le moniteur. Ce phénomène est également présent sur les produits des autres fabricants, et n'est pas couvert par la garantie.

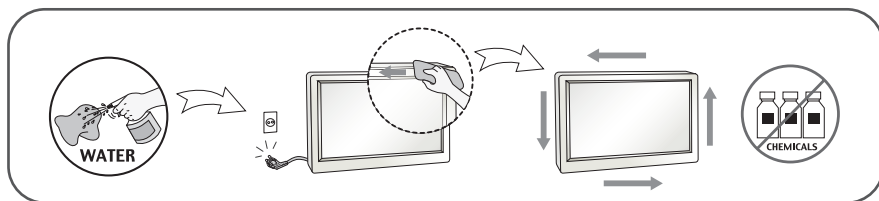
Veillez à ne pas heurter ni rayer la façade et les côtés de l'écran avec des objets métalliques. Cela pourrait endommager l'écran.

Assurez-vous que l'écran est dirigé vers l'avant et tenez-le avec les deux mains pour le déplacer. Ne laissez pas tomber le moniteur ; il risquerait d'être endommagé et de provoquer un incendie ou un choc électrique. Contactez un service après-vente agréé pour le faire réparer.

Évitez l'humidité et les températures élevées.

Nettoyage

- Débranchez le moniteur avant de nettoyer l'écran.
- Utilisez un linge légèrement humide. N'utilisez pas d'aérosol directement sur l'écran le produit risque de couler dans l'écran et de provoquer un choc électrique.
- Pour nettoyer le produit, débranchez le cordon de secteur et frotter doucement avec un chiffon doux pour prévenir toute éraflure. Ne nettoyez pas avec un chiffon humide et ne pulvérisez ni eau ni autres liquides directement sur le produit. Une décharge électrique peut se produire. (N'employez pas de produits chimiques tels que le benzène, les diluants pour peinture ou l'alcool)
- Vaporisez de l'eau sur un chiffon doux 2 à 4 fois, puis utilisez-le pour nettoyer le cadre. Essuyez toujours dans le même sens. Si le chiffon est trop humide, des tâches risquent d'apparaître sur le moniteur.



Réemballage

- Conservez le carton et le matériel d'emballage. Ils représentent le moyen de transport idéal de l'appareil. En cas de déménagement ou d'expédition, réutilisez l'emballage d'origine.

Mise en décharge sûre

(Uniquement, lampe au mercure utilisée avec écran à cristaux liquides)

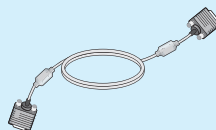
- La lampe fluorescente utilisée dans ce produit contient une petite quantité de mercure.
- Ne jetez pas cet appareil avec le reste de vos déchets ménagers.
- L'élimination de ce produit doit s'effectuer conformément aux réglementations en vigueur dans votre pays.

!!! Merci d'avoir choisi un produit LGE !!!

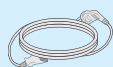
- Vérifiez que les éléments suivants sont bien inclus avec votre moniteur. S'il manque des éléments, contactez votre revendeur.



**Manuel/fiches
d'utilisation**



Câble d'interface D-Sub 15 broches
(Ce câble d'interface peut être connecté
au produit avant son expédition.)



**Cordon
d'alimentation**



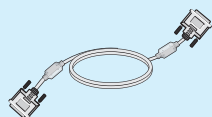
Adaptateur CA-CC

(En fonction du pays)

ou



Adaptateur CA-CC
(En fonction du pays)



Câble d'interface DVI-D
(Optionnel)

REMARQUE

- Ces accessoires peuvent différer de ceux illustrés ici.
- L'utilisateur doit utiliser des câbles interface blindés (câble D-sub 15 broches, câble DVI-D), avec cœur en ferrite pour assurer la conformité standard du produit.

- Avant de mettre en service le moniteur, assurez-vous qu'il est éteint, et que le l'ordinateur et les autres périphériques sont également éteints.

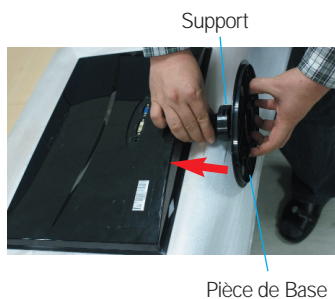
Installation du socle

1. Placez le moniteur écran vers le bas sur un linge doux.



2.

Vérifiez la direction de la Pièce de Base et rattachez-la au Support.



Avec une pièce, tournez la vis dans le sens des aiguilles d'une montre pour la serrer au dos de la base support.

ou



3. Une fois l'assemblage du socle terminé, relevez le moniteur délicatement et tournez-le face à vous.



Important

- Cette illustration présente un modèle de connexion général. Votre moniteur peut être différent de celui présenté ici.
- Ne transportez pas le moniteur en le maintenant la tête en bas par le socle. Il risque de tomber et de s'endommager, ou bien de vous blesser le pied.

Démontez le socle

1. Placez le moniteur écran vers le bas sur un linge doux.



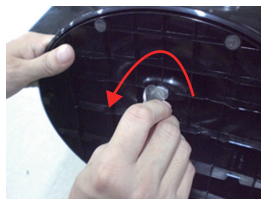
- 2.

En poussant la clenche dedans, prenez la base du socle du corps.



Si vous souhaitez détacher le moniteur de la base support, desserrez la vis placée au dos en la faisant tourner dans le sens inverse des aiguilles d'une montre.

ou



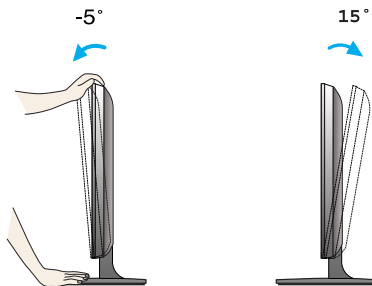
- Avant de mettre en service le moniteur, assurez-vous qu'il est éteint, et que le ordinateur et les autres périphériques sont également éteints.

Positionnement de votre écran

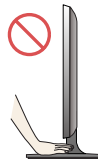
- Après l'installation, réglez l'angle comme indiqué cidessous.

1. Ajustez la position de l'écran selon vos préférences pour une utilisation optimale.

- Angle d'inclinaison: -5° à 15°



- Ne pas toucher ou ne pas appuyez sur l'écran lorsque vous réglez l'angle du moniteur.
- Lorsque vous réglez l'angle de l'écran, veillez à ne pas placer vos doigts entre la partie supérieure du moniteur et le socle. Vous risquez de vous blesser les doigts.



ERGONOMIE

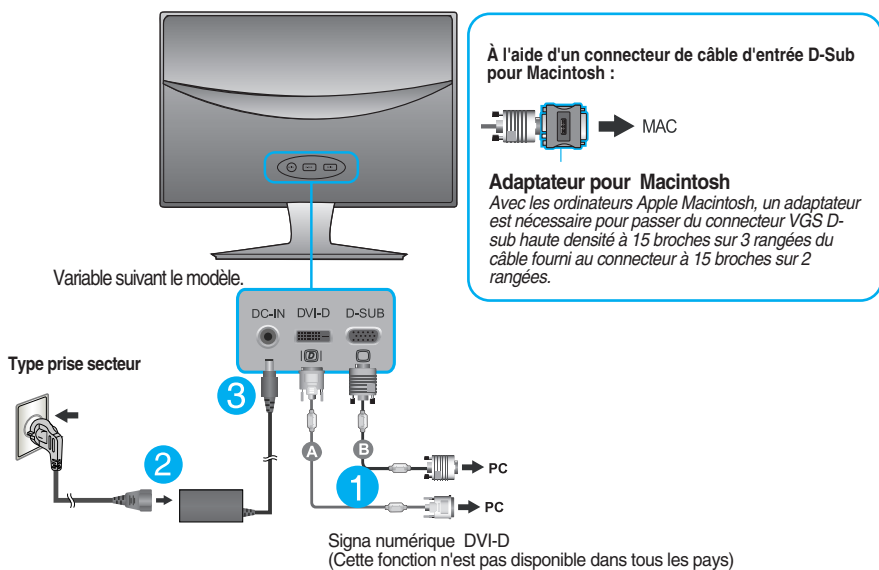
Il est recommandé d'incliner le moniteur vers l'avant d'un angle qui ne doit pas excéder 5 degrés afin de garder une position ergonomique et confortable.

Se connecter au PC

1. Avant d'installer le moniteur, assurez-vous que le moniteur, le système informatique, et les autres périphériques connectés ne sont pas alimentés.
2. Assurez vous d'éteindre l'ordinateur et le produit. Raccordez le câble d'entrée du signal et le cordon d'alimentation **2** dans cet ordre, puis vissez les vis du câble de signal.
 - A Raccordez le câble DVI-D (signal numérique)
 - B Raccordez le câble D-sub (signal analogique)

REMARQUE

- La vue arrière de l'appareil est volontairement simplifiée.
- Elle représente un modèle général ; il se peut que votre moniteur soit différent.



3. Appuyez sur la touche marche/arrêt du panneau avant pour allumer le moniteur. Un fois le moniteur allumé, la fonction d'autoréglage de l'image est exécutée automatiquement. (En mode analogique uniquement.)



REMARQUE

'Self Image Setting Function' ('Réglage automatique de l'image'): Cette fonction fournit à l'utilisateur des réglages d'écran optimaux. Lorsque l'utilisateur connecte le moniteur pour la première fois, cette fonction règle automatiquement l'écran aux réglages optimaux sur des signaux d'entrée individuels.

Fonction 'AUTO': Lorsque vous rencontrez des problèmes, comme une image trouble, des lettres troubles, du scintillement ou une image déformée lors de l'utilisation du dispositif ou après avoir changé la résolution de l'écran, appuyez sur le bouton de réglage automatique AUTO pour améliorer la résolution.

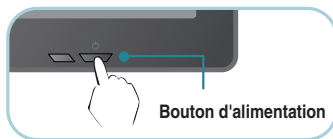
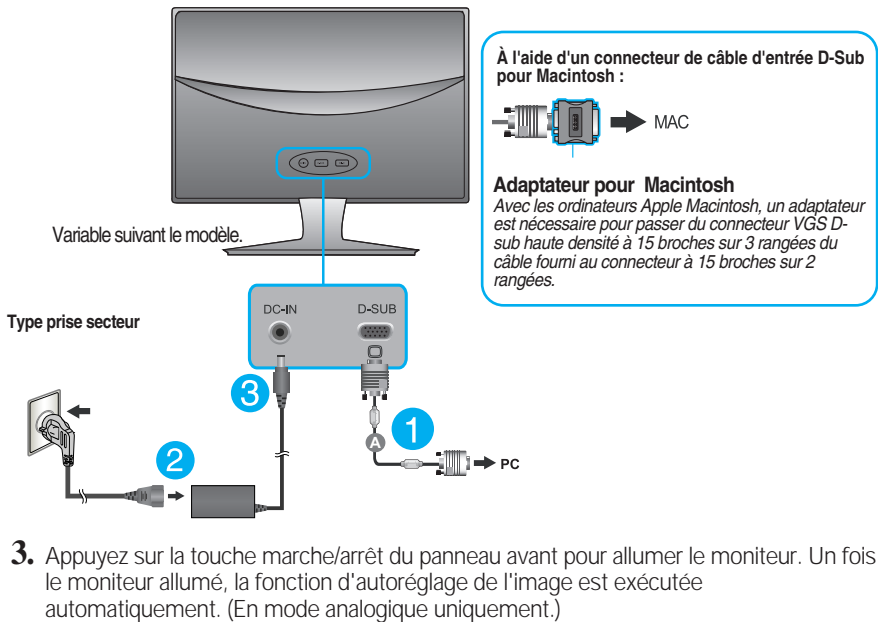
Se connecter au PC

1. Avant d'installer le moniteur, assurez-vous que le moniteur, le système informatique, et les autres périphériques connectés ne sont pas alimentés.
2. Assurez vous d'éteindre l'ordinateur et le produit. Raccordez le câble d'entrée du signal et le cordon d'alimentation **2** dans cet ordre, puis vissez les vis du câble de signal.

A Raccordez le câble D-sub (signal analogique)

REMARQUE

- La vue arrière de l'appareil est volontairement simplifiée.
- Elle représente un modèle général ; il se peut que votre moniteur soit différent.



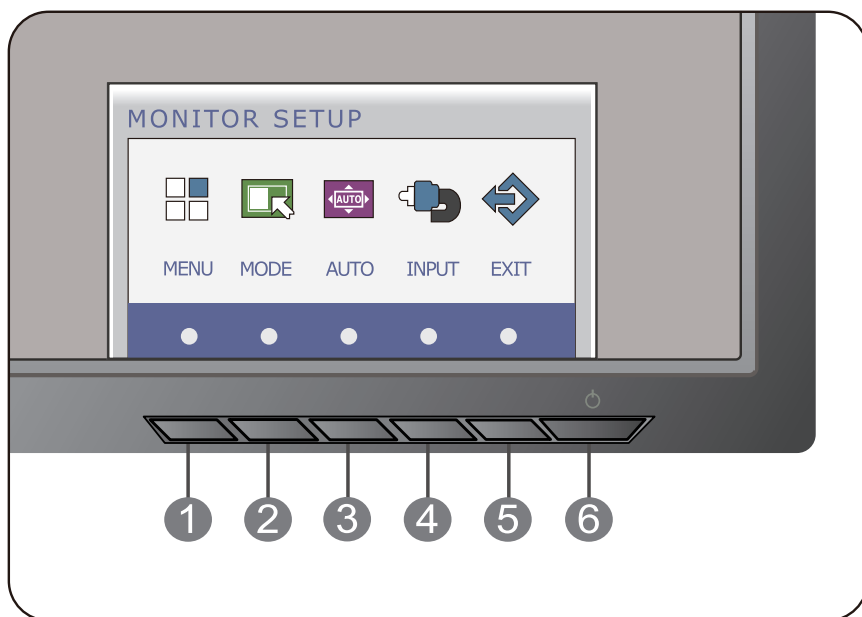
REGLAGE AUTOMATIQUE
DE LA RESOLUTION

REMARQUE

'Self Image Setting Function' ('Réglage automatique de l'image'): Cette fonction fournit à l'utilisateur des réglages d'écran optimaux. Lorsque l'utilisateur connecte le moniteur pour la première fois, cette fonction règle automatiquement l'écran aux réglages optimaux sur des signaux d'entrée individuels.

Fonction 'AUTO': Lorsque vous rencontrez des problèmes, comme une image trouble, des lettres troubles, du scintillement ou une image déformée lors de l'utilisation du dispositif ou après avoir changé la résolution de l'écran, appuyez sur le bouton de réglage automatique AUTO pour améliorer la résolution.

Contrôle des éléments du panneau avant



1 Bouton MENU

OSD VERROUILLAGE

OSD DEVERROUILLAGE

OSD VERROUILLAGE/DEVERROUILLAGE

Cette fonction vous permet de verrouiller les paramètres de commande actuels afin qu'ils ne soient pas modifiés par inadvertance. Appuyez sur la **bouton MENU** et maintenez-la enfoncée pendant plusieurs secondes. Le message "**OSD VERROUILLAGE**" devrait apparaître.

Vous pouvez déverrouiller les commandes du menu à l'écran en appuyant sur la **bouton MENU** pendant plusieurs secondes. Le message "**OSD DEVERROUILLAGE**" devrait apparaître.

2 Touche MODE

Utilisez cette touche pour accéder aux menus F-ENGINE, FORMAT ORIGINAL et EFFET PHOTO. Pour plus d'informations, reportez-vous à la page 21.

3 Bouton AUTO



REGLAGE AUTOMATIQUE DE L'IMAGE

Lorsque vous réglez le moniteur, appuyez sur le bouton **AUTO** pour entrer dans le menu à l'écran.

(En mode analogique uniquement.)

Cette option permet de régler automatiquement l'affichage suivant la résolution en cours.

Le meilleur mode d'écran est

E1940T : 1360 x 768

E2040T : 1600 x 900

E2240T/E2340T : 1920 x 1080

4 Touche INPUT (raccourci SOURCE)

Lorsque deux signaux d'entrée sont raccordés, vous pouvez sélectionner le signal d'entrée (D-SUB/DVI) de votre choix.

Lorsqu'un seul signal est raccordé, il est détecté automatiquement. Le réglage par défaut est D-Sub.

5 Touche EXIT

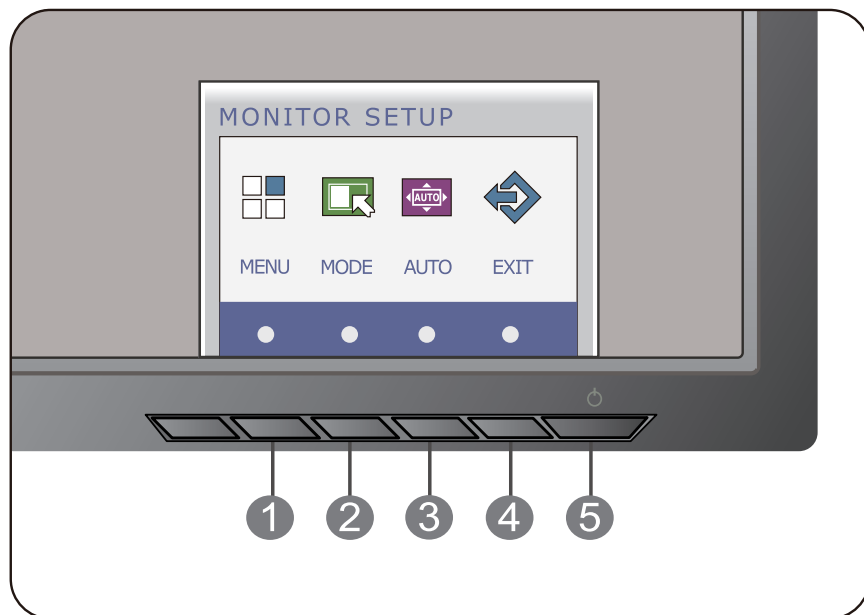
Permet de quitter le menu à l'écran (OSD).

6 Touche marche/arrêt et indicateur de mise sous tension

Ce bouton permet d'allumer et d'éteindre le moniteur.

Le voyant d'alimentation reste blanc si l'écran fonctionne correctement (mode allumé). Si l'écran est en mode veille (économie d'énergie), le voyant d'alimentation clignote en blanc.

Contrôle des éléments du panneau avant



1 Bouton MENU

OSD VERROUILLAGE

OSD DEVERROUILLAGE

OSD VERROUILLAGE/DEVERROUILLAGE

Cette fonction vous permet de verrouiller les paramètres de commande actuels afin qu'ils ne soient pas modifiés par inadvertance. Appuyez sur la **bouton MENU** et maintenez-la enfoncée pendant plusieurs secondes. Le message "**OSD VERROUILLAGE**" devrait apparaître.

Vous pouvez déverrouiller les commandes du menu à l'écran en appuyant sur la **bouton MENU** pendant plusieurs secondes. Le message "**OSD DEVERROUILLAGE**" devrait apparaître.

2 Touche MODE

Utilisez cette touche pour accéder aux menus F-ENGINE, FORMAT ORIGINAL et EFFET PHOTO. Pour plus d'informations, reportez-vous à la page 21.

3 Bouton AUTO



RÉGLAGE AUTOMATIQUE DE L'IMAGE

Lorsque vous réglez le moniteur, appuyez sur le bouton **AUTO** pour entrer dans le menu à l'écran.

(En mode analogique uniquement.)

Cette option permet de régler automatiquement l'affichage suivant la résolution en cours.

Le meilleur mode d'écran est

E1940S : 1360 x 768

E2040S : 1600 x 900

E2240S/E2340S : 1920 x 1080

4 Touche EXIT

Permet de quitter le menu à l'écran (OSD).

5 Touche marche/arrêt et indicateur de mise sous tension

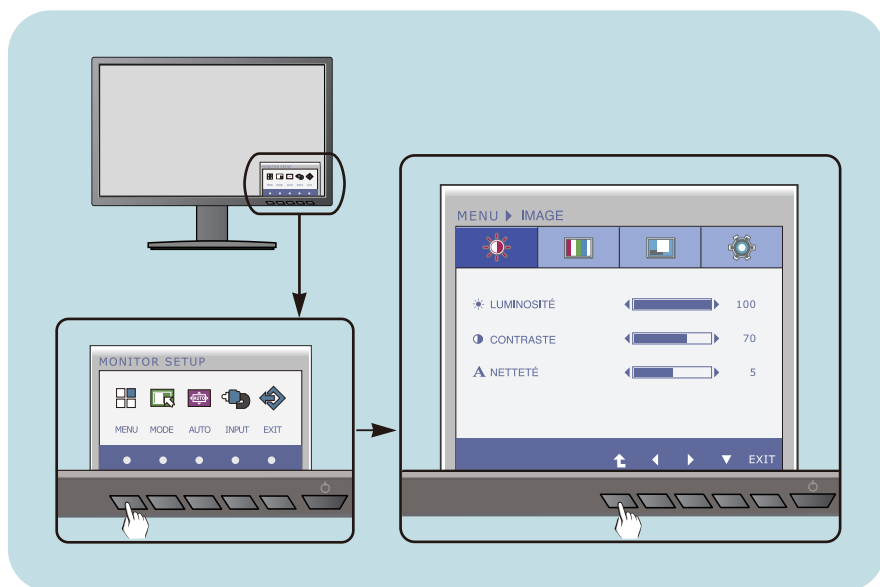
Ce bouton permet d'allumer et d'éteindre le moniteur.

Le voyant d'alimentation reste blanc si l'écran fonctionne correctement (mode allumé). Si l'écran est en mode veille (économie d'énergie), le voyant d'alimentation clignote en blanc.

Réglage de l'affichage

Grâce au système de menu à l'écran OSD, vous pouvez en quelques instants régler la taille de l'image, sa position, ainsi que d'autres paramètres. Le bref exemple ci-dessous vous permettra de vous familiariser avec ces commandes. La section qui suit définit dans ses lignes générales le fonctionnement des réglages et des sélections que vous pouvez effectuer avec l'OSD.

Pour effectuer des réglages dans l'OSD, procédez comme suit :

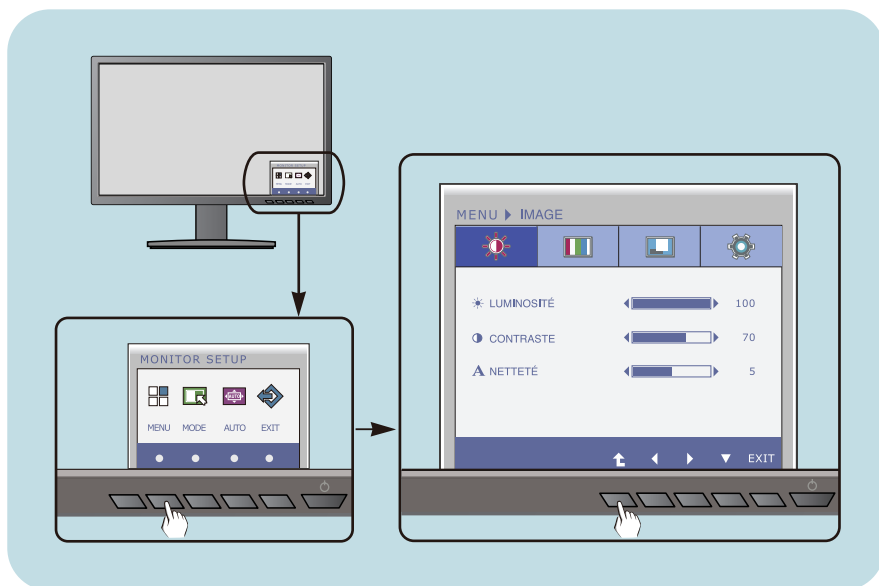


- 1 Appuyez sur la touche discrète pour faire apparaître le menu principal à l'écran.
- 2 Pour accéder à une commande, appuyez sur la touche correspondante.
- 3 Utilisez les touches (◀ / ▶) pour régler l'image au niveau souhaité. Utilisez la touche (⬆) pour accéder à d'autres options du sous-menu.
- 4 Appuyez sur la touche EXIT pour quitter le menu à l'écran.

Réglage de l'affichage

Grâce au système de menu à l'écran OSD, vous pouvez en quelques instants régler la taille de l'image, sa position, ainsi que d'autres paramètres. Le bref exemple ci-dessous vous permettra de vous familiariser avec ces commandes. La section qui suit définit dans ses lignes générales le fonctionnement des réglages et des sélections que vous pouvez effectuer avec l'OSD.

Pour effectuer des réglages dans l'OSD, procédez comme suit :



- 1 Appuyez sur la touche discrète pour faire apparaître le menu principal à l'écran.
- 2 Pour accéder à une commande, appuyez sur la touche correspondante.
- 3 Utilisez les touches (◀/▶) pour régler l'image au niveau souhaité. Utilisez la touche (⬆) pour accéder à d'autres options du sous-menu.
- 4 Appuyez sur la touche EXIT pour quitter le menu à l'écran.

Le tableau ci-dessous détaille les menus de commande, de réglage et de paramétrage de l'OSD.

DSUB : Entrée D-SUB (Signal analogique)

DVI-D : Entrée DVI-D (Signal numérique)

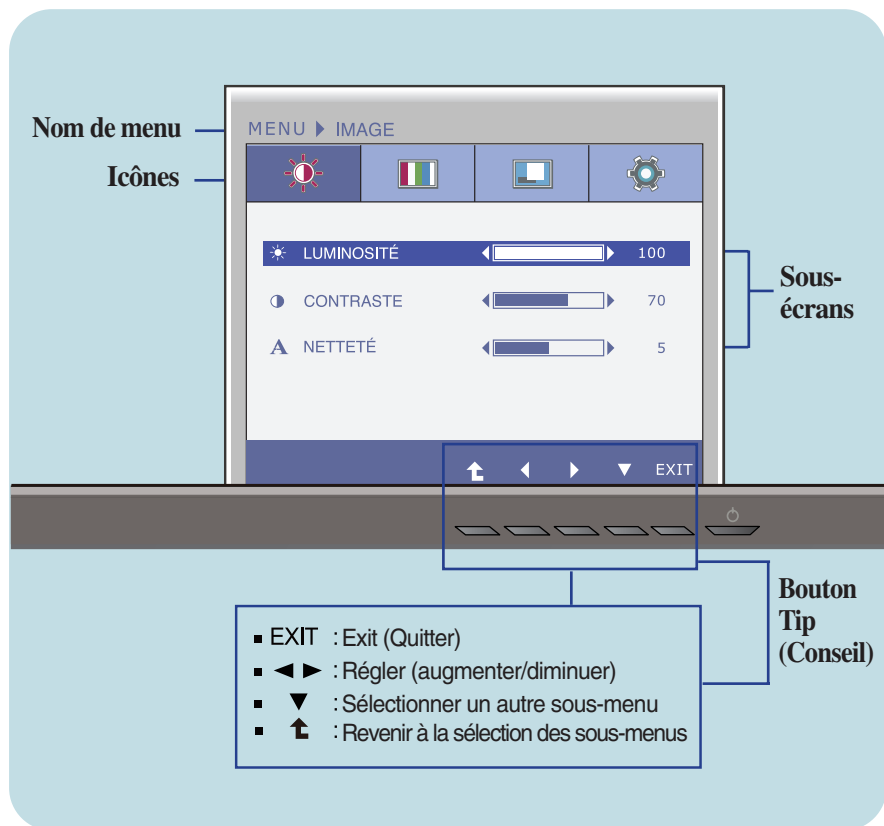
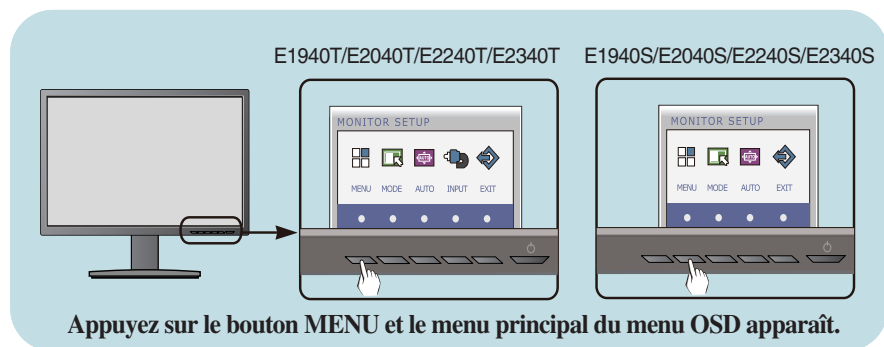
Menu principal	Sous-menu	Entrée prise en charge	Description
IMAGE	LUMINOSITÉ CONTRASTE NETTETÉ	DSUB DVI-D	Réglage de la luminosité, du contraste et de la netteté de l'écran.
COULEUR	TEMPÉRAT. (PRÉDÉF / UTILIS.)	DSUB DVI-D	Personnalisation des couleurs de l'écran.
	GAMMA		
AFFICHAGE	HORIZONTAL VERTICAL	DSUB	Réglage de la position de l'écran.
	HORLOGE PHASE	DSUB	Amélioration de la clarté et de la stabilité de l'écran.
AUTRES	LANGUE VOYANT D'ALIMENTATION	DSUB DVI-D	Personnalisation de l'état de l'écran pour un environnement d'exploitation particulier.
	BALANCE DES BLANCS	DSUB	
	RÉINITIALISATION	DSUB DVI-D	
MODE	F-ENGINE NORMAL FILM INTERNET DEMO	DSUB DVI-D	Permet de sélectionner ou personnaliser les paramètres d'image souhaités
	FORMAT ORIGINAL	DSUB DVI-D	Permet de régler la résolution
	PHOTO EFFECT	DSUB DVI-D	Permet de régler le mode couleurs de l'écran

REMARQUE

- L'ordre des icônes est différent suivant le modèle (16 à 24).

Sélection et réglage de l'OSD

- ■ ■ Maintenant que vous connaissez la procédure de sélection et de réglage des éléments à l'aide du système OSD, voici la liste de tous les icônes (ainsi que leur nom et description) présents dans le menu OSD.



REMARQUE

- Les langues du menu à l'écran (OSD) peuvent être différentes de celles du manuel.

Menu principal	Sous-menu	Description
----------------	-----------	-------------

 **IMAGE**

E1940T/E2040T/E2240T/E2340T



LUMINOSITÉ Réglage de la luminosité de l'écran.

CONTRASTE Réglage du contraste de l'écran.

NETTÉTÉ Réglez la netteté de l'écran.

E1940S/E2040S/E2240S/E2340S



- **Exit** : Exit (Quitter)
- ◀ : augmenter
- ▶ : Diminuer
- ▼ : Sélectionner un autre sous-menu
- ⬆ : Revenir à la sélection des sous-menus

 **COULEUR**



TEMPÉRAT.

PRÉDEF.

Sélection de la couleur de votre choix.

- sRGB: Réglez la couleur de l'écran afin que celle-ci réponde à la norme de couleur standard sRGB.
- 6500K: Blanc tirant sur le rouge.
- 9300K: Blanc tirant sur le bleu.

UTILIS.

 **ROUGE**

Définissez vos propres niveaux de couleur rouge.

 **VERT**

Définissez vos propres niveaux de couleur verte.

 **BLEU**

Définissez vos propres niveaux de couleur bleue.

- **Exit** : Exit (Quitter)
- ◀ : augmenter
- ▶ : Diminuer
- ▼ : Sélectionner un autre sous-menu
- ⬆ : Revenir à la sélection des sous-menus

GAMMA

Réglez votre propre valeur gamma : 0/1/2

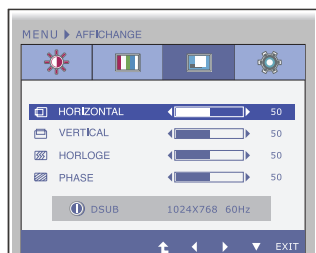
Sur le moniteur, les valeurs gamma élevées affichent des images blanchâtres et les valeurs gamma basses affichent des images sombres.

Menu principal	Sous-menu	Description
----------------	-----------	-------------



AFFICHAGE

E1940T/E2040T/E2240T/E2340T



HORIZONTAL Positionnement de l'image de droite à gauche.

VERTICAL Positionnement de l'image de haut en bas.

HORLOGE Réduction des barres ou bandes verticales visible à l'arrière-plan. La taille horizontale de l'écran est également modifiée.

E1940S/E2040S/E2240S/E2340S



PHASE Réglage de la netteté de l'écran. Cet élément permet de supprimer tout bruit numérique vertical ainsi que d'améliorer la netteté des caractères.

- **Exit** : Exit (Quitter)
- ◀ : augmenter
- ▶ : Diminuer
- ▼ : Sélectionner un autre sous-menu
- ⬆ : Revenir à la sélection des sous-menus

Menu principal	Sous-menu	Description
----------------	-----------	-------------



- **Exit** : Exit (Quitter)
- ◀ : augmenter
- ▶ : Diminuer
- ▼ : Sélectionner un autre sous-menu
- ⬆ : Revenir à la sélection des sous-menus

LANGUE Choix de la langue d'affichage des noms des commandes.

VOYANT D'ALIMENTATION Utiliser cette fonction pour régler le voyant d'alimentation, à l'avant du moniteur, sur **ON** (MARCHE) ou **OFF** (ARRÊT). Si vous sélectionnez **OFF** (Arrêt), l'écran s'éteindra. Si, à tout moment, il est réglé sur **ON** (MARCHE), le voyant s'allumera automatiquement.

BALANCE DES BLANCS Si la sortie de la carte vidéo diverge des spécifications requises, le niveau des couleurs peut être dégenéré en raison d'une distorsion du signal vidéo. À l'aide de cette fonction, le niveau du signal est réglé pour adapter le niveau de sortie standard de la carte vidéo afin de fournir l'image optimale. Activez cette fonction lorsque les couleurs blanc et noir sont présentes sur l'écran.

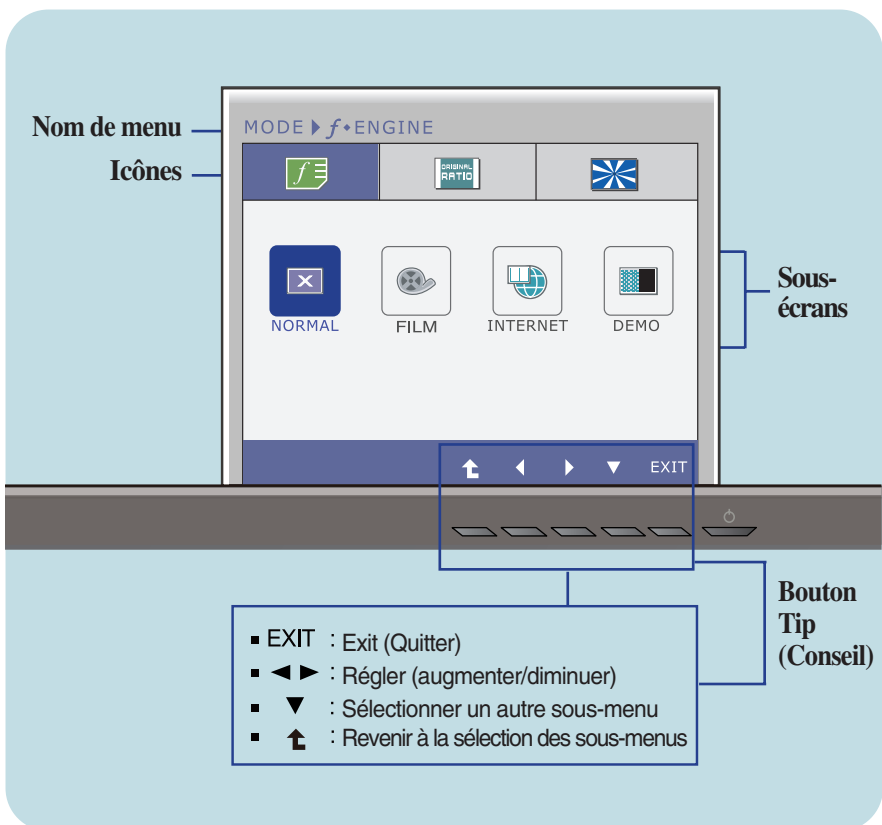
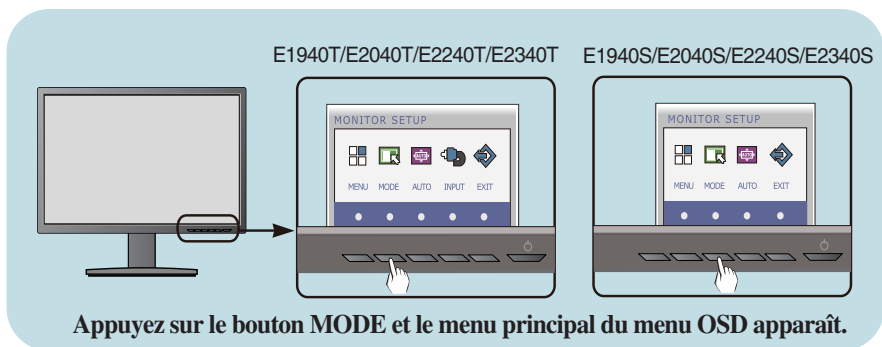
RÉINITIALISATION Retour à toutes les valeurs d'usine sauf pour le paramètre "**LANGUE**". Appuyez sur la touche ◀ ▶ pour réinitialiser immédiatement.

REMARQUE

- Si ceci n'améliore pas l'image de l'écran, reprenez les réglages d'usine par défaut. Au besoin, exécutez à nouveau la fonction WHITE BALANCE (BALANCE DES BLANCS). Cette fonction est active seulement si le signal d'entrée est un signal analogique.


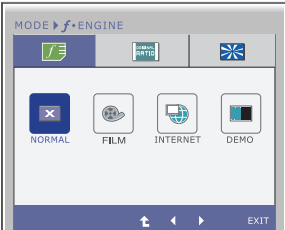
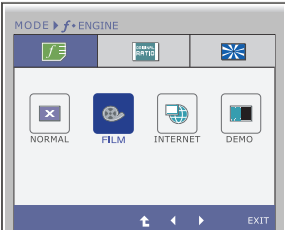
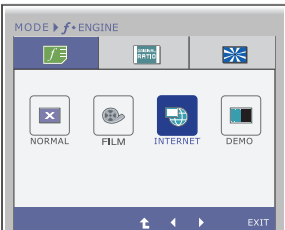
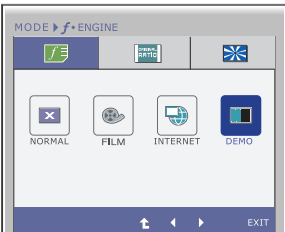
Sélection et réglage de l'OSD

- ■ ■ Maintenant que vous connaissez la procédure de sélection et de réglage des éléments à l'aide du système OSD, voici la liste de tous les icônes (ainsi que leur nom et description) présents dans le menu OSD.



REMARQUE

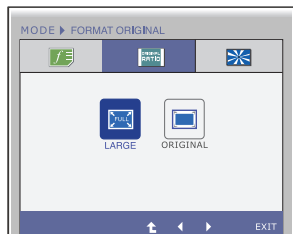
- Les langues du menu à l'écran (OSD) peuvent être différentes de celles du manuel.

Menu principal	Sous-menu	Description
	f•ENGINE	
	NORMAL	Sélectionnez cette option lorsque vous voulez utiliser le moniteur dans l'environnement d'utilisation le plus général.
	FILM	Sélectionnez cette option lorsque vous regardez une vidéo ou un film.
	INTERNET	Sélectionnez cette option lorsque vous travaillez sur un document (Word, etc.).
	DEMO	Ce mode est utilisé pour les démonstrations en magasin. L'écran sera divisé en deux de manière à montrer le mode standard à gauche et le mode vidéo à droite, afin que les consommateurs puissent voir la différence lorsque le mode vidéo est appliqué.

- **Exit** : Exit (Quitter)
- **◀, ▶** : Régler
- **⬆** : Revenir à la sélection des sous-menus

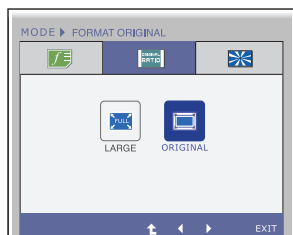


FORMAT ORIGINAL



LARGE

Passes en mode grand écran en fonction du signal d'image en entrée.



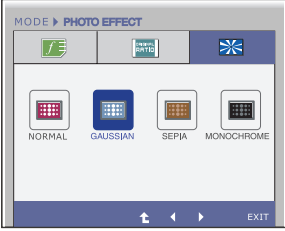
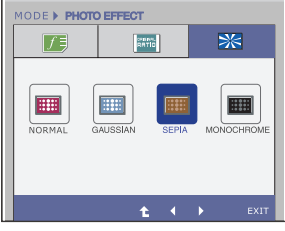
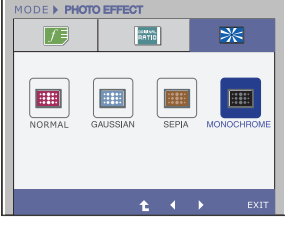


ORIGINAL

Change le rapport hauteur/largeur du signal d'image en entrée en format original.

* Cette fonction n'agit que si la résolution d'entrée est inférieure au format d'image du moniteur (16:9).

- **Exit** : Exit (Quitter)
- ◀, ▶ : Régler
- ⬆ : Revenir à la sélection des sous-menus

Menu principal	Sous-menu	Description
	PHOTO EFFECT	
	NORMAL	La fonction PhotoEffect (PhotoEffect) est désactivée.
	GAUSSIAN	Ce menu modifie l'écran pour qu'il soit plus coloré et plus doux.
	SEPIA	Ce menu change l'écran pour une tonalité de sépia (couleur brune).
	MONOCHROME	Ce menu change l'écran pour une tonalité grise (image et noir et blanc).

- **Exit** : Exit (Quitter)
- **◀, ▶** : Régler
- **⬆** : Revenir à la sélection des sous-menus

Avant de demander une intervention, vérifiez les points suivants.

Absence d'image	
<ul style="list-style-type: none">● Le cordon d'alimentation de l'écran est-il raccordé ?	<ul style="list-style-type: none">• Vérifiez que le cordon d'alimentation est correctement branché à la prise secteur.
<ul style="list-style-type: none">● Le voyant d'alimentation est-il allumé ?	<ul style="list-style-type: none">• Appuyez sur la touche marche/arrêt.
<ul style="list-style-type: none">● Le voyant d'alimentation clignote-t-il ?	<ul style="list-style-type: none">• Si le moniteur est en mode d'économie d'énergie, bougez la souris ou appuyez sur une touche du clavier. L'image doit alors réapparaître.• Allumez le PC.
<ul style="list-style-type: none">● L'écran affiche-t-il le message "COUPURE"?	<ul style="list-style-type: none">• Ce message apparaît lorsque le signal du PC (émis par la carte vidéo) est déphasé par rapport à la fréquence horizontale ou verticale du moniteur. Reportez-vous à la section 'Spécifications' du manuel pour reconfigurer le moniteur.
<ul style="list-style-type: none">● L'écran affiche-t-il le message "VERIF SIGNAL"?	<ul style="list-style-type: none">• Ce message apparaît lorsque le câble vidéo reliant votre PC au moniteur est débranché. Vérifiez le câble et essayez à nouveau.

L'écran affiche-t-il le message "OSD VERROUILLAGE"?	
<ul style="list-style-type: none">● Le message "OSD VERROUILLAGE" s'affiche-t-il lorsque vous appuyez sur le bouton MENU ?	<ul style="list-style-type: none">• Vous pouvez protéger les paramètres de commande actuels afin qu'ils ne soient pas modifiés par inadvertance. Vous pouvez déverrouiller les commandes du menu à l'écran en appuyant sur le bouton MENU pendant plusieurs secondes. Le message "OSD DÉVERROUILLAGE" devrait apparaître.

L'image ne s'affiche pas correctement

- | | |
|---|---|
| <ul style="list-style-type: none">● L'image est mal positionnée | <ul style="list-style-type: none">• Appuyez sur le bouton AUTO pour régler automatiquement l'image de façon idéale. Si le résultat ne vous convient pas, réglez la position de l'image à l'aide des icônes H Position(position horizontale) et V Position (position verticale) dans le menu OSD. |
| <ul style="list-style-type: none">● Des barres ou des bandes verticales apparaissent en arrière-plan. | <ul style="list-style-type: none">• Appuyez sur le bouton AUTO pour régler automatiquement l'image de façon idéale. Si le résultat ne vous convient pas, utilisez l'icône HORLOGE dans le menu OSD pour résoudre le problème. |
| <ul style="list-style-type: none">● Un bruit numérique horizontal est visible, ou les caractères ne sont pas clairs. | <ul style="list-style-type: none">• Appuyez sur le bouton AUTO pour régler automatiquement l'image de façon idéale. Si le résultat ne vous convient pas, utilisez l'icône PHASE dans le menu OSD pour résoudre le problème.• Dans Panneau de configuration --> Affichage --> Paramètres, choisissez la résolution d'écran conseillée ou réglez l'image de façon appropriée. Paramétrez les options de couleur sur 24 bits (vraies couleurs) ou supérieur. |

IMPORTANT

- Dans **Panneau de configuration --> Affichage --> Paramètres**, vérifiez si la fréquence ou la résolution a changé. Si tel est le cas, réglez à nouveau la carte vidéo sur la résolution recommandée.
- Si la résolution recommandée (la résolution optimale) n'est pas sélectionnée, les caractères peuvent apparaître flous, et l'écran peut être obscurci, tronqué ou partiel.)
- La méthode de configuration peut différer selon l'ordinateur et le système d'exploitation utilisé, et la résolution mentionnée ci-dessus peut ne pas être prise en charge par la carte vidéo. Le cas échéant, contactez le fabricant de l'ordinateur ou de la carte vidéo.

L'image ne s'affiche pas correctement

- **Il n'y a qu'une seule couleur à l'écran ou les couleurs ne sont pas normales.**

- Vérifiez la connexion du câble de signal. Utilisez un tournevis pour le serrer si nécessaire.
- Assurez-vous que la carte vidéo est correctement installée dans son emplacement.
- Paramétrez les options de couleur sur 24 bits (vraies couleurs) ou supérieur dans **Panneau de configuration -- Paramètres**.


- **L'écran clignote.**

- Vérifiez si l'écran est en mode entrelacé. Si tel est le cas, passez à la résolution recommandée.

L'écran affiche-t-il le message "Moniteur non reconnu, moniteur Plug&Play (VESA DDC)" trouvé ?

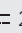
- **Avez-vous installé le pilote d'affichage ?**

- Assurez-vous d'installer les pilotes d'affichage à partir de la disquette ou du CD fourni avec le moniteur. Vous pouvez aussi télécharger le pilote à partir de notre site Web : <http://www.lge.com>.
- Vérifiez que la carte vidéo prend en charge la fonction Plug&Play.

Écran	Écran plat LCD TFT à matrice active de 47,0 cm (18,5 pouces) Traitement anti-reflet Diagonale visible : 47,0 cm 0,300 mm x 0,300 mm (Pas de masque)													
Entrée sync	Fréquence horiz. Fréquence vertic. Forme	30 kHz à 61 kHz (Automatique) 56 Hz à 75 Hz (Automatique) Synchro. Séparée, Composite, Numérique												
Entrée vidéo	Entrée signal Forme	Connecteur D-Sub à 15 broches Connecteur DVI - D (Numérique) RGB analogique (0,7 Vp-p/75 ohm), Numérique												
Resolution	Maxi Recommandée	VESA 1360 x 768 @ 60 Hz VESA 1360 x 768 @ 60 Hz												
Plug & Play	DDC 2B(Numérique),DDC2AB(Analogique)													
Consommation	Mode activé Mode veille Mode arrêt	: 17 W(Typique) ≤ 1 W ≤ 0,5 W												
Dimensions et poids	<table border="1"> <thead> <tr> <th></th> <th>Soacle inclus</th> <th>Soacle non inclus</th> </tr> </thead> <tbody> <tr> <td>Largeur</td> <td>46,34 cm (18,24 pouce)</td> <td>46,34 cm (18,24 pouce)</td> </tr> <tr> <td>Hauteur</td> <td>37,35cm (14,70 pouce)</td> <td>30,20 cm (11,89 pouce)</td> </tr> <tr> <td>Profondeur</td> <td>17,40 cm (6,85 pouce)</td> <td>4,3 cm (1,69 pouce)</td> </tr> </tbody> </table> <p>Poids (hors conditionnement) 2,4 kg (5,29 lb)</p>			Soacle inclus	Soacle non inclus	Largeur	46,34 cm (18,24 pouce)	46,34 cm (18,24 pouce)	Hauteur	37,35cm (14,70 pouce)	30,20 cm (11,89 pouce)	Profondeur	17,40 cm (6,85 pouce)	4,3 cm (1,69 pouce)
	Soacle inclus	Soacle non inclus												
Largeur	46,34 cm (18,24 pouce)	46,34 cm (18,24 pouce)												
Hauteur	37,35cm (14,70 pouce)	30,20 cm (11,89 pouce)												
Profondeur	17,40 cm (6,85 pouce)	4,3 cm (1,69 pouce)												
Inclinaison	Inclinaison du socle : -5° à 15°													
Alimentation	12 V  2,0 A													
Adaptateur CA-CC	Type ADS-24S-12 1224G*, fabriqué par HONOR Electronic, ou type MU24-B120200-xx, fabriqué par LEADER Electronics, ou type ADS-24NP-12-1 12024G, fabriqué par HONOR Electronic, ou type DSA-36W-12 1 24, fabriqué par DEE VAN Electronics													
Environnement	Conditions de fonctionnement Température 10 °C à 35 °C Humidité 10 % à 80 % sans condensation Conditions de stockage Température -20 °C à 60 °C Humidité 5 % à 90 % sans condensation													
Socle inclinable pivotant	Fixe (<input type="checkbox"/>), Mobile (<input type="checkbox"/>)													
Cordon d'alimentation	Type prise secteur													

REMARQUE

- Les informations du présent document sont passibles de modification sans préavis.

Écran	Écran plat LCD TFT à matrice active de 47,0 cm (18,5 pouces) Traitement anti-reflet Diagonale visible : 47,0 cm 0,300 mm x 0,300 mm (Pas de masque)	
Entrée sync	Fréquence horiz. Fréquence vertic. Forme	30 kHz à 61 kHz (Automatique) 56 Hz à 75 Hz (Automatique) Synchro. Séparée, Composite
Entrée vidéo	Entrée signal	Connecteur D-Sub à 15 broches
	Forme	RGB analogique (0,7 Vp-p/75 ohm)
Resolution	Maxi Recommandée	VESA 1360 x 768 @ 60 Hz VESA 1360 x 768 @ 60 Hz
Plug & Play	DDC2AB	
Consommation	Mode activé Mode veille Mode arrêt	: 17 W(Typique) ≤ 1 W ≤ 0,5 W
Dimensions et poids	SoCLE inclus	SoCLE non inclus
	Largeur 46,34 cm (18,24 pouce) Hauteur 37,35cm (14,70 pouce) Profondeur 17,40 cm (6,85 pouce)	Largeur 46,34 cm (18,24 pouce) Hauteur 30,20 cm (11,89 pouce) Profondeur 4,3 cm (1,69 pouce)
	Poids (hors conditionnement) 2,4 kg (5,29 lb)	
Inclinaison	Inclinaison du socle : -5° à 15°	
Alimentation	12 V  2,0 A	
Adaptateur CA-CC	Type ADS-24S-12 1224G*, fabriqué par HONOR Electronic, ou type MU24-B120200-xx, fabriqué par LEADER Electronics, ou type ADS-24NP-12-1 12024G, fabriqué par HONOR Electronic, ou type DSA-36W-12 1 24, fabriqué par DEE VAN Electronics	
Environnement	Conditions de fonctionnement Température Humidité	10 °C à 35 °C 10 % à 80 % sans condensation
	Conditions de stockage Température Humidité	-20 °C à 60 °C 5 % à 90 % sans condensation
Socle inclinable pivotant	Fixe (<input type="checkbox"/>), Mobile (<input type="checkbox"/>)	
Cordon d'alimentation	Type prise secteur	

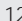
REMARQUE

- Les informations du présent document sont passibles de modification sans préavis.

Écran	Écran plat LCD TFT à matrice active de 50,8 cm (20,0 pouces) Traitement anti-reflet Diagonale visible : 50,8 cm 0,2766 mm x 0,2766 mm (Pas de masque)	
Entrée sync	Fréquence horiz. Fréquence vertic. Forme	30 kHz à 83 kHz (Automatique) 56 Hz à 75 Hz (Automatique) Synchro. Séparée, Composite, Numérique
Entrée vidéo	Entrée signal Forme	Connecteur D-Sub à 15 broches Connecteur DVI - D (Numérique) RGB analogique (0,7 Vp-p/75 ohm), Numérique
Resolution	Maxi Recommandée	VESA 1600 x 900 @ 60 Hz VESA 1600 x 900 @ 60 Hz
Plug & Play	DDC 2B(Numérique),DDC2AB(Analogique)	
Consommation	Mode activé Mode veille Mode arrêt	: 21 W(Typique) ≤ 1 W ≤ 0,5 W
Dimensions et poids	Soacle inclus Largeur 49,68 cm (19,56 pouce) Hauteur 39,11cm (15,40 pouce) Profondeur 20,2 cm (7,95 pouce)	Soacle non inclus Largeur 49,68 cm (19,56 pouce) Hauteur 31,96 cm (12,58 pouce) Profondeur 4,35 cm (1,71 pouce)
	Poids (hors conditionnement) 2,48 kg (5,46 lb)	
Inclinaison	Inclinaison du socle : -5° à 15°	
Alimentation	12 V \equiv 2,0 A	
Adaptateur CA-CC	Type ADS-24S-12 1224G*, fabriqué par HONOR Electronic, ou type MU24-B120200-xx, fabriqué par LEADER Electronics, ou type ADS-24NP-12-1 12024G, fabriqué par HONOR Electronic, ou type DSA-36W-12 1 24, fabriqué par DEE VAN Electronics	
Environnement	Conditions de fonctionnement Température Humidité Conditions de stockage Température Humidité	10 °C à 35 °C 10 % à 80 % sans condensation -20 °C à 60 °C 5 % à 90 % sans condensation
Socle inclinable pivotant	Fixe (<input type="checkbox"/>), Mobile (<input type="checkbox"/>)	
Cordon d'alimentation	Type prise secteur	

REMARQUE

- Les informations du présent document sont passibles de modification sans préavis.

Écran	Écran plat LCD TFT à matrice active de 50,8 cm (20,0 pouces) Traitement anti-reflet Diagonale visible : 50,8 cm 0,2766 mm x 0,2766 mm (Pas de masque)																					
Entrée sync	Fréquence horiz. Fréquence vertic. Forme	30 kHz à 83 kHz (Automatique) 56 Hz à 75 Hz (Automatique) Synchro. Séparée, Composite																				
Entrée vidéo	Entrée signal	Connecteur D-Sub à 15 broches																				
	Forme	RGB analogique (0,7 Vp-p/75 ohm)																				
Resolution	Maxi Recommandée	VESA 1600 x 900 @ 60 Hz VESA 1600 x 900 @ 60 Hz																				
Plug & Play	DDC2AB(Anlaog)																					
Consommation	Mode activé Mode veille Mode arrêt	: 21 W(Typique) ≤ 1 W ≤ 0,5 W																				
Dimensions et poids	<table border="1"> <thead> <tr> <th></th> <th>Socket inclus</th> <th></th> <th>Socket non inclus</th> </tr> </thead> <tbody> <tr> <td>Largeur</td> <td>49,68 cm (19,56 pouce)</td> <td>Largeur</td> <td>49,68 cm (19,56 pouce)</td> </tr> <tr> <td>Hauteur</td> <td>39,11 cm (15,40 pouce)</td> <td>Hauteur</td> <td>31,96 cm (12,58 pouce)</td> </tr> <tr> <td>Profondeur</td> <td>20,2 cm (7,95 pouce)</td> <td>Profondeur</td> <td>4,35 cm (1,71 pouce)</td> </tr> <tr> <td colspan="4">Poids (hors conditionnement) 2,48 kg (5,46 lb)</td> </tr> </tbody> </table>			Socket inclus		Socket non inclus	Largeur	49,68 cm (19,56 pouce)	Largeur	49,68 cm (19,56 pouce)	Hauteur	39,11 cm (15,40 pouce)	Hauteur	31,96 cm (12,58 pouce)	Profondeur	20,2 cm (7,95 pouce)	Profondeur	4,35 cm (1,71 pouce)	Poids (hors conditionnement) 2,48 kg (5,46 lb)			
	Socket inclus		Socket non inclus																			
Largeur	49,68 cm (19,56 pouce)	Largeur	49,68 cm (19,56 pouce)																			
Hauteur	39,11 cm (15,40 pouce)	Hauteur	31,96 cm (12,58 pouce)																			
Profondeur	20,2 cm (7,95 pouce)	Profondeur	4,35 cm (1,71 pouce)																			
Poids (hors conditionnement) 2,48 kg (5,46 lb)																						
Inclinaison	Inclinaison du socle : -5° à 15°																					
Alimentation	12 V  2,0 A																					
Adaptateur CA-CC	Type ADS-24S-12 1224G*, fabriqué par HONOR Electronic, ou type MU24-B120200-xx, fabriqué par LEADER Electronics, ou type ADS-24NP-12-1 12024G, fabriqué par HONOR Electronic, ou type DSA-36W-12 1 24, fabriqué par DEE VAN Electronics																					
Environnement	Conditions de fonctionnement Température 10 °C à 35 °C Humidité 10 % à 80 % sans condensation Conditions de stockage Température -20 °C à 60 °C Humidité 5 % à 90 % sans condensation																					
Socle inclinable pivotant	Fixe (<input type="checkbox"/>), Mobile (<input type="checkbox"/>)																					
Cordon d'alimentation	Type prise secteur																					


REMARQUE

- Les informations du présent document sont passibles de modification sans préavis.

Écran	Écran plat LCD TFT à matrice active de 54,6 cm (21,5 pouces) Traitement anti-reflet Diagonale visible : 54,6 cm 0,248 mm x 0,248 mm (Pas de masque)	
Entrée sync	Fréquence horiz. Fréquence vertic. Forme	30 kHz à 83 kHz (Automatique) 56 Hz à 75 Hz (Automatique) Synchro. Séparée, Composite, Numérique
Entrée vidéo	Entrée signal	Connecteur D-Sub à 15 broches Connecteur DVI - D (Numérique)
	Forme	RGB analogique (0,7 Vp-p/75 ohm), Numérique
Resolution	Maxi Recommandée	VESA 1920 x 1080 @ 60 Hz VESA 1910 x 1080 @ 60 Hz
Plug & Play	DDC 2B(Numérique), DDC2AB(Analogique)	
Consommation	Mode activé Mode veille Mode arrêt	: 23 W(Typique) ≤ 1 W ≤ 0,5 W
Dimensions et poids	Socle inclus	Socle non inclus
	Largeur 52,98 cm (20,86 pouce) Hauteur 41,03cm (16,15pouce) Profondeur 20,2 cm (7,95 pouce)	Largeur 52,98 cm (20,86 pouce) Hauteur 33,78 cm (13,30 pouce) Profondeur 4,3 cm (1,69 pouce)
	Poids (hors conditionnement) 2,8 kg (6,17 lb)	
Inclinaison	Inclinaison du socle : -5° à 15°	
Alimentation	12 V \equiv 3,0 A	
Adaptateur CA-CC	Type DA-36P12, fabriqué par Asian power Device, ou type FSP036-DGAA1, fabriqué par FSP Electronic, ou type LCAP07E-2, fabriqué par Lienchange Electronics, ou type PA-1041-01IN-LF, fabriqué par Lite On Electronics	
Environnement	Conditions de fonctionnement Température Humidité	10 °C à 35 °C 10 % à 80 % sans condensation
	Conditions de stockage Température Humidité	-20 °C à 60 °C 5 % à 90 % sans condensation
Socle inclinable pivotant	Fixe (), Mobile (O)	
Cordon d'alimentation	Type prise secteur	

REMARQUE

- Les informations du présent document sont passibles de modification sans préavis.

Écran	Écran plat LCD TFT à matrice active de 54,6 cm (21,5 pouces) Traitement anti-reflet Diagonale visible : 54,6 cm 0,248 mm x 0,248 mm (Pas de masque)																					
Entrée sync	Fréquence horiz. Fréquence vertic. Forme	30 kHz à 83 kHz (Automatique) 56 Hz à 75 Hz (Automatique) Synchro. Séparée, Composite																				
Entrée vidéo	Entrée signal	Connecteur D-Sub à 15 broches																				
	Forme	RGB analogique (0,7 Vp-p/75 ohm)																				
Resolution	Maxi Recommandée	VESA 1920 x 1080 @ 60 Hz VESA 1910 x 1080 @ 60 Hz																				
Plug & Play	DDC2AB(Anlaog)																					
Consommation	Mode activé Mode veille Mode arrêt	: 23 W(Typique) ≤ 1 W ≤ 0,5 W																				
Dimensions et poids	<table border="1"> <thead> <tr> <th></th> <th>Soacle inclus</th> <th></th> <th>Soacle non inclus</th> </tr> </thead> <tbody> <tr> <td>Largeur</td> <td>52,98 cm (20,86 pouce)</td> <td>Largeur</td> <td>52,98 cm (20,86 pouce)</td> </tr> <tr> <td>Hauteur</td> <td>40,93cm (16,11pouce)</td> <td>Hauteur</td> <td>33,78 cm (13,30 pouce)</td> </tr> <tr> <td>Profondeur</td> <td>20,2 cm (7,95 pouce)</td> <td>Profondeur</td> <td>4,3 cm (1,69 pouce)</td> </tr> <tr> <td colspan="2">Poids (hors conditionnement)</td> <td colspan="2">2,8 kg (6,17 lb)</td> </tr> </tbody> </table>			Soacle inclus		Soacle non inclus	Largeur	52,98 cm (20,86 pouce)	Largeur	52,98 cm (20,86 pouce)	Hauteur	40,93cm (16,11pouce)	Hauteur	33,78 cm (13,30 pouce)	Profondeur	20,2 cm (7,95 pouce)	Profondeur	4,3 cm (1,69 pouce)	Poids (hors conditionnement)		2,8 kg (6,17 lb)	
	Soacle inclus		Soacle non inclus																			
Largeur	52,98 cm (20,86 pouce)	Largeur	52,98 cm (20,86 pouce)																			
Hauteur	40,93cm (16,11pouce)	Hauteur	33,78 cm (13,30 pouce)																			
Profondeur	20,2 cm (7,95 pouce)	Profondeur	4,3 cm (1,69 pouce)																			
Poids (hors conditionnement)		2,8 kg (6,17 lb)																				
Inclinaison	Inclinaison du socle : -5° à 15°																					
Alimentation	12 V  3,0 A																					
Adaptateur CA-CC	Type DA-36P12, fabriqué par Asian power Device, ou type FSP036-DGAA1, fabriqué par FSP Electronic, ou type LCAPO7E-2, fabriqué par Lienchange Electronics, ou type PA-1041-01IN-LF, fabriqué par Lite On Electronics																					
Environnement	Conditions de fonctionnement Température 10 °C à 35 °C Humidité 10 % à 80 % sans condensation Conditions de stockage Température -20 °C à 60 °C Humidité 5 % à 90 % sans condensation																					
Socle inclinable pivotant	Fixe (<input type="checkbox"/>), Mobile (<input type="checkbox"/>)																					
Cordon d'alimentation	Type prise secteur																					

REMARQUE

- Les informations du présent document sont passibles de modification sans préavis.

Écran	Écran plat LCD TFT à matrice active de 58,4 cm (23 pouces) Traitement anti-reflet Diagonale visible : 58,4 cm 0,266 mm x 0,266 mm (Pas de masque)																															
Entrée sync	Fréquence horiz. Fréquence vertic. Forme	30 kHz à 83 kHz (Automatique) 56 Hz à 75 Hz (Automatique) Synchro. Séparée, Composite, Numérique																														
Entrée vidéo	Entrée signal Forme	Connecteur D-Sub à 15 broches Connecteur DVI - D (Numérique) RGB analogique (0,7 Vp-p/75 ohm), Numérique																														
Resolution	Maxi Recommandée	VESA 1920 x 1080 @ 60 Hz VESA 1910 x 1080 @ 60 Hz																														
Plug & Play	DDC 2B(Numérique), DDC2AB(Analogique)																															
Consommation	Mode activé Mode veille Mode arrêt	: 28 W(Typique) ≤ 1 W ≤ 0,5 W																														
Dimensions et poids	<table border="1"> <thead> <tr> <th></th> <th colspan="2">Socle inclus</th> <th colspan="2">Socle non inclus</th> </tr> </thead> <tbody> <tr> <td>Largeur</td> <td>56,38 cm (22,20 pouce)</td> <td></td> <td>Largeur</td> <td>56,38 cm (22,20 pouce)</td> </tr> <tr> <td>Hauteur</td> <td>43,00cm (16,92 pouce)</td> <td></td> <td>Hauteur</td> <td>35,75 cm (14,07 pouce)</td> </tr> <tr> <td>Profondeur</td> <td>20,2 cm (7,95 pouce)</td> <td></td> <td>Profondeur</td> <td>4,3 cm (1,69 pouce)</td> </tr> <tr> <td colspan="5"><hr/></td> </tr> <tr> <td>Poids (hors conditionnement)</td> <td colspan="4">3,16 kg (6,96 lb)</td> </tr> </tbody> </table>			Socle inclus		Socle non inclus		Largeur	56,38 cm (22,20 pouce)		Largeur	56,38 cm (22,20 pouce)	Hauteur	43,00cm (16,92 pouce)		Hauteur	35,75 cm (14,07 pouce)	Profondeur	20,2 cm (7,95 pouce)		Profondeur	4,3 cm (1,69 pouce)	<hr/>					Poids (hors conditionnement)	3,16 kg (6,96 lb)			
	Socle inclus		Socle non inclus																													
Largeur	56,38 cm (22,20 pouce)		Largeur	56,38 cm (22,20 pouce)																												
Hauteur	43,00cm (16,92 pouce)		Hauteur	35,75 cm (14,07 pouce)																												
Profondeur	20,2 cm (7,95 pouce)		Profondeur	4,3 cm (1,69 pouce)																												
<hr/>																																
Poids (hors conditionnement)	3,16 kg (6,96 lb)																															
Inclinaison	Inclinaison du socle : -5° à 15°																															
Alimentation	12 V \equiv 3,0 A																															
Adaptateur CA-CC	Type FSP036-DGAA1, fabriqué par FSP Electronic, ou type LCAPO7E-2, fabriqué par Lienchange Electronics, ou type PA-1041-01IN-LF, fabriqué par Lite On Electronics																															
Environnement	Conditions de fonctionnement Température 10 °C à 35 °C Humidité 10 % à 80 % sans condensation Conditions de stockage Température -20 °C à 60 °C Humidité 5 % à 90 % sans condensation																															
Socle inclinable pivotant	Fixe (), Mobile (O)																															
Cordon d'alimentation	Type prise secteur																															

REMARQUE

- Les informations du présent document sont passibles de modification sans préavis.

Écran	Écran plat LCD TFT à matrice active de 58,4 cm (23 pouces) Traitement anti-reflet Diagonale visible : 58,4 cm 0,266 mm x 0,266 mm (Pas de masque)																										
Entrée sync	Fréquence horiz. Fréquence vertic. Forme	30 kHz à 83 kHz (Automatique) 56 Hz à 75 Hz (Automatique) Synchro. Séparée, Composite																									
Entrée vidéo	Entrée signal	Connecteur D-Sub à 15 broches																									
	Forme	RGB analogique (0,7 Vp-p/75 ohm)																									
Resolution	Maxi Recommandée	VESA 1920 x 1080 @ 60 Hz VESA 1910 x 1080 @ 60 Hz																									
Plug & Play	DDC2AB(Anlaog)																										
Consommation	Mode activé Mode veille Mode arrêt	: 28 W(Typique) ≤ 1 W ≤ 0,5 W																									
Dimensions et poids	<table border="1"> <thead> <tr> <th></th> <th colspan="2">Socle inclus</th> <th colspan="2">Socle non inclus</th> </tr> </thead> <tbody> <tr> <td>Largeur</td> <td>56,38 cm (22,20 pouce)</td> <td></td> <td>Largeur</td> <td>56,38 cm (22,20 pouce)</td> </tr> <tr> <td>Hauteur</td> <td>43,00cm (16,92 pouce)</td> <td></td> <td>Hauteur</td> <td>35,75 cm (14,07 pouce)</td> </tr> <tr> <td>Profondeur</td> <td>20,2 cm (7,95 pouce)</td> <td></td> <td>Profondeur</td> <td>4,3 cm (1,69 pouce)</td> </tr> <tr> <td colspan="2">Poids (hors conditionnement)</td> <td>3,16 kg (6,96 lb)</td> <td colspan="2"></td> </tr> </tbody> </table>			Socle inclus		Socle non inclus		Largeur	56,38 cm (22,20 pouce)		Largeur	56,38 cm (22,20 pouce)	Hauteur	43,00cm (16,92 pouce)		Hauteur	35,75 cm (14,07 pouce)	Profondeur	20,2 cm (7,95 pouce)		Profondeur	4,3 cm (1,69 pouce)	Poids (hors conditionnement)		3,16 kg (6,96 lb)		
	Socle inclus		Socle non inclus																								
Largeur	56,38 cm (22,20 pouce)		Largeur	56,38 cm (22,20 pouce)																							
Hauteur	43,00cm (16,92 pouce)		Hauteur	35,75 cm (14,07 pouce)																							
Profondeur	20,2 cm (7,95 pouce)		Profondeur	4,3 cm (1,69 pouce)																							
Poids (hors conditionnement)		3,16 kg (6,96 lb)																									
Inclinaison	Inclinaison du socle : -5° à 15°																										
Alimentation	12 V \equiv 3,0 A																										
Adaptateur CA-CC	Type FSP036-DGAA1, fabriqué par FSP Electronic, ou type LCAPO7E-2, fabriqué par Lienchange Electronics, ou type PA-1041-01IN-LF, fabriqué par Lite On Electronics																										
Environnement	Conditions de fonctionnement Température 10 °C à 35 °C Humidité 10 % à 80 % sans condensation Conditions de stockage Température -20 °C à 60 °C Humidité 5 % à 90 % sans condensation																										
Socle inclinable pivotant	Fixe (<input type="checkbox"/>), Mobile (<input type="checkbox"/>)																										
Cordon d'alimentation	Type prise secteur																										

REMARQUE

- Les informations du présent document sont passibles de modification sans préavis.

Modes prédéfinis (Résolution)

■ E1940T/E1940S

	Modes prédéfinis (résolution)	Fréquence horiz. (kHz)	Fréquence vertic. (Hz)
1	720 x 400	31,468	70
2	640 x 480	31,469	60
3	640 x 480	37,500	75
4	800 x 600	37,879	60
5	800 x 600	46,875	75
6	832 x 624	49,725	75
7	1024 x 768	48,363	60
8	1024 x 768	60,123	75
*9	1360 x 768	47,712	60

* Mode Recommandée

■ E2040T/E2040S

	Modes prédéfinis (résolution)	Fréquence horiz. (kHz)	Fréquence vertic. (Hz)
1	720 x 400	31,468	70
2	640 x 480	31,469	60
3	640 x 480	37,500	75
4	800 x 600	37,879	60
5	800 x 600	46,875	75
6	1024 x 768	48,363	60
7	1024 x 768	60,123	75
8	1152 x 864	67,500	75
*9	1600 x 900	60,000	60

* Mode Recommandée

■ E2240T/E2340T/E2240S/E2340S

	Modes prédéfinis (résolution)	Fréquence horiz. (kHz)	Fréquence vertic. (Hz)
1	720 x 400	31,468	70
2	640 x 480	31,469	60
3	640 x 480	37,500	75
4	800 x 600	37,879	60
5	800 x 600	46,875	75
6	1024 x 768	48,363	60
7	1024 x 768	60,123	75
8	1152 x 864	67,500	75
9	1280 x 1024	63,981	60
10	1280 x 1024	79,976	75
11	1680 x 1050	65,290	60
*12	1920 x 1080	67,500	60

* Mode Recommandée

Voyant

MODE	Couleur LED
Mode activé	Blanc
Mode veille	Blanc clignotant
Mode arrêt	Éteint



Veuillez lire les consignes de sécurité avant d'utiliser le produit.

Conservez le manuel d'utilisation (CD) à portée de main pour vous y référer ultérieurement.

Le modèle et le numéro de série figurent à l'arrière et sur un côté de l'appareil. Notez-les ci-dessous au cas où vous auriez besoin de faire appel au service après-vente.

MODÈLE _____

SÉRIE _____

ENERGY STAR is a set of power-saving guidelines issued by the U.S. Environmental Protection Agency(EPA).



As an ENERGY STAR Partner LGE U. S. A.,Inc. has determined that this product meets the ENERGY STAR guidelines for energy efficiency.