

# MANUEL D'UTILISATION MONITEUR LCD

Veuillez lire attentivement ce manuel avant d'utiliser votre appareil et conservez-le pour vous y référer ultérieurement.

## MODÈLES DE MONITEURS LCD

E1941T      E1941S  
E2041T      E2041S  
E2241T      E2241S  
E2341T  
E2441T

**Cet appareil est conçu et fabriqué pour assurer votre sécurité. Cependant, un mauvais usage peut entraîner des risques d'électrocution ou d'incendie. Afin de garantir un fonctionnement correct de toutes les protections présentes dans ce moniteur, veillez à observer les règles d'installation, d'utilisation et d'entretien énoncées ci-dessous.**

## Sécurité générale

Utilisez uniquement le cordon d'alimentation fourni avec l'appareil. Si vous deviez néanmoins en utiliser un autre, assurez-vous qu'il est conforme aux normes du pays. Si le cordon d'alimentation présente un défaut, veuillez contacter le fabricant ou le service de réparation agréé le plus proche afin de vous procurer un cordon fonctionnel.

Le cordon d'alimentation constitue le dispositif principal de déconnexion. Assurez-vous que la prise électrique reste facilement accessible après l'installation.

Ne faites fonctionner le moniteur qu'à partir d'une des sources d'alimentation électrique spécifiées dans ce manuel ou affichées sur le moniteur. Si vous n'êtes pas certain du type d'installation et d'alimentation électrique dont votre local est équipé, consultez votre distributeur.

La surcharge en courant alternatif des prises, fiches et câbles de raccordement est dangereuse. Il en va de même pour les cordons d'alimentation endommagés et les prises/fiches électriques cassées. Toutes ces conditions peuvent causer des chocs électriques et des incendies. Pour tout remplacement de ces matériels, faites appel à un technicien de maintenance.

Tant que cette unité est reliée à la prise d'alimentation murale, elle n'est pas déconnectée de la source de courant alternatif même si l'unité est éteinte.

N'ouvrez pas le moniteur.

- Il ne contient aucun élément qui puisse faire l'objet d'une intervention de l'utilisateur.
- Il recèle des hautes tensions dangereuses, même lorsque l'alimentation est coupée.
- S'il ne fonctionne pas correctement, contactez le distributeur.

Pour éviter les risques de blessure physique :

- Ne placez pas le moniteur sur un plan incliné, à moins de l'y fixer solidement.
- Utilisez uniquement les supports recommandés par le fabricant.
- Ne faites pas tomber d'objet sur le produit. Ne le soumettez pas à des chocs. Préservez l'écran des projectiles de toute sorte. Vous pourriez non seulement être blessé, mais également provoquer une panne ou endommager l'écran.

Pour éviter les risques d'incendie ou de sinistre :

- Éteignez toujours le moniteur lorsque vous quittez la pièce pour un temps prolongé. Ne le laissez jamais allumé lorsque vous sortez de chez vous.
- Veillez à ce que les enfants ne fassent pas tomber le moniteur ou n'insèrent d'objets dans les ouvertures du boîtier. Certains composants internes renferment des tensions électriques dangereuses.
- N'ajoutez pas d'accessoires non prévus pour le moniteur.
- Si vous devez laisser l'écran hors surveillance pour une période de temps prolongée, débranchez-le de la prise murale.
- En cas d'orage, ne touchez jamais ni le câble d'alimentation ni le câble de signal car cela peut être très dangereux. Ceci peut provoquer un choc électrique.

## Installation

Ne faites reposer ou rouler aucun objet sur le cordon d'alimentation et placez le moniteur de façon à protéger le cordon.

N'utilisez pas le moniteur en milieu humide, par exemple à côté d'une baignoire, d'un lavabo, d'un évier, d'un lave-linge, dans un sous-sol ou près d'une piscine.

Les moniteurs disposent d'orifices de ventilation destinés à évacuer la chaleur générée par leur fonctionnement. Si ces orifices sont obturés, cette chaleur peut nuire au fonctionnement du moniteur et causer un incendie. Vous ne devez donc JAMAIS :

- Placer le moniteur sur un lit, un divan, un tapis : les événements placés sous le moniteur doivent rester libres.
- Encastrer le moniteur dans un espace clos, à moins qu'une ventilation adaptée soit installée.
- Couvrir les orifices de ventilation avec des vêtements ou autres tissus.
- Placer le moniteur à proximité d'un radiateur ou d'une source de chaleur.

Ne jamais frotter ou gratter l'écran LCD à matrice active avec un objet dur. Vous risquez de rayer ou d'endommager définitivement l'écran.

N'appuyez jamais sur l'écran LCD longtemps avec le doigt, car cela peut créer des images rémanentes.

L'écran peut comporter des pixels défectueux. Ils apparaissent sous la forme de tâches rouges, vertes ou bleues. Cependant, ces pixels n'ont aucune influence sur les performances de l'écran.

Si possible, utilisez les résolutions recommandées pour obtenir une qualité d'image optimale. Lorsque vous utilisez une résolution différente de celles recommandées, les images affichées peuvent être de mauvaise qualité. Cette caractéristique est due à la technologie LCD.

Laisser une image fixe sur l'écran pour une longue période peut endommager l'écran et entraîner une brûlure d'image. Assurez-vous d'utiliser l'économiseur d'écran sur le moniteur. Ce phénomène est également présent sur les produits des autres fabricants, et n'est pas couvert par la garantie.

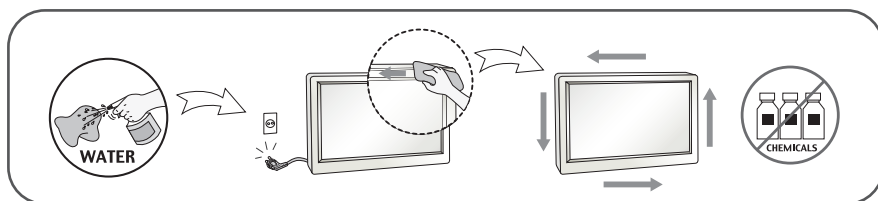
Veillez à ne pas heurter ni rayer la façade et les côtés de l'écran avec des objets métalliques. Cela pourrait endommager l'écran.

Assurez-vous que l'écran est dirigé vers l'avant et tenez-le avec les deux mains pour le déplacer. Ne laissez pas tomber le moniteur ; il risquerait d'être endommagé et de provoquer un incendie ou un choc électrique. Contactez un service après-vente agréé pour le faire réparer.

Évitez l'humidité et les températures élevées.

## Nettoyage

- Débranchez le moniteur avant de nettoyer l'écran.
- Utilisez un linge légèrement humide. N'utilisez pas d'aérosol directement sur l'écran le produit risque de couler dans l'écran et de provoquer un choc électrique.
- Pour nettoyer le produit, débranchez le cordon de secteur et frotter doucement avec un chiffon doux pour prévenir toute éraflure. Ne nettoyez pas avec un chiffon humide et ne pulvérisez ni eau ni autres liquides directement sur le produit. Une décharge électrique peut se produire. (N'employez pas de produits chimiques tels que le benzène, les diluants pour peinture ou l'alcool)
- Vaporisez de l'eau sur un chiffon doux 2 à 4 fois, puis utilisez-le pour nettoyer le cadre. Essayez toujours dans le même sens. Si le chiffon est trop humide, des tâches risquent d'apparaître sur le moniteur.



## Réemballage

- Conservez le carton et le matériel d'emballage. Ils représentent le moyen de transport idéal de l'appareil. En cas de déménagement ou d'expédition, réutilisez l'emballage d'origine.

## Mise en décharge sûre

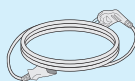
- Ne jetez pas cet appareil avec le reste de vos déchets ménagers.
- L'élimination de ce produit doit s'effectuer conformément aux réglementations en vigueur dans votre pays.

## !!! Merci d'avoir choisi un produit LGE !!!

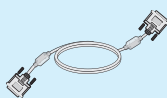
- Vérifiez que les éléments suivants sont bien inclus avec votre moniteur. S'il manque des éléments, contactez votre revendeur.



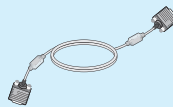
**Manuel/fiches  
d'utilisation**



**Cordon d'alimentation**  
(En fonction du pays)



**Câble d'interface DVI-D**  
(E1941T/E2041T/E2241T/  
E2341T /E2441T uniquement)  
(Cette fonction n'est pas  
disponible dans tous les pays.)



**Câble d'interface D-Sub 15 broches**  
(Ce câble d'interface peut être connecté  
au produit avant son expédition.)

### REMARQUE

- Ces accessoires peuvent différer de ceux illustrés ici.
- L'utilisateur doit utiliser des câbles interface blindés (câble D-sub 15 broches, câble DVI-D), avec cœur en ferrite pour assurer la conformité standard du produit.

- Avant de mettre en service le moniteur, assurez-vous qu'il est éteint, et que l'ordinateur et les autres périphériques sont également éteints.

## Installation du socle (A type)

1. Placez le moniteur écran vers le bas sur un linge doux.



2. Insérez le Corps du socle à l'intérieur de l'appareil dans la direction indiquée sur le schéma ci-dessous. Assurez-vous de le pousser jusqu'à entendre un « clic ».

3. Insérez la Base du socle dans le Corps du socle dans la direction indiquée ci-dessous.



4. Avec une pièce, tournez la vis dans le sens des aiguilles d'une montre pour la serrer au dos de la base support.



5. Une fois l'assemblage du socle terminé, relevez le moniteur délicatement et tournez-le face à vous.

### Important

- Cette illustration présente un modèle de connexion général. Votre moniteur peut être différent de celui présenté ici.
- Ne transportez pas le moniteur en le maintenant la tête en bas par le socle. Il risque de tomber et de s'endommager, ou bien de vous blesser le pied.

## Démontez le socle

1. Placez un coussin ou un chiffon mouillé sur une surface plate.



2. Placez l'avant du moniteur vers le bas sur le coussin ou le chiffon mouillé.



3. Enlever le corps de support et la base de support du produit en sens correct dans la graphique montrée.



4. Utiliser une pièce de monnaie au dos de la base de support et tourner le vis en sens inverse des aiguilles d'une montre pour le relâcher.



- Avant de mettre en service le moniteur, assurez-vous qu'il est éteint, et que l'ordinateur et les autres périphériques sont également éteints.

## Installation du socle (B type)

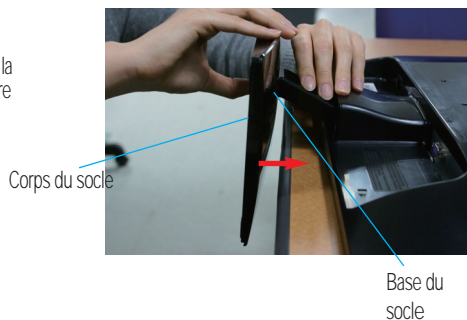
1. Placez le moniteur écran vers le bas sur un linge doux.



2. Insérez le Corps du socle à l'intérieur de l'appareil dans la direction indiquée sur le schéma ci-dessous. Assurez-vous de le pousser jusqu'à entendre un « clic ».



3. Insérez la Base du socle dans le Corps du socle dans la direction indiquée ci-dessous.



4. Une fois l'assemblage du socle terminé, relevez le moniteur délicatement et tournez-le face à vous.



### Important

- Cette illustration présente un modèle de connexion général. Votre moniteur peut être différent de celui présenté ici.
- Ne transportez pas le moniteur en le maintenant la tête en bas par le socle. Il risque de tomber et de s'endommager, ou bien de vous blesser le pied.



## Démontez le socle

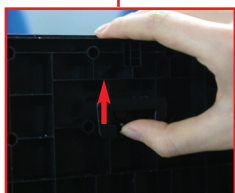
1. Placez un coussin ou un chiffon mouillé sur une surface plate.



2. Placez l'avant du moniteur vers le bas sur le coussin ou le chiffon mouillé.



3. En poussant la clenche dedans, prenez la base du socle du corps.



# Connexion du moniteur

- Avant de mettre en service le moniteur, assurez-vous qu'il est éteint, et que l'ordinateur et les autres périphériques sont également éteints.

## Installation du socle (C type)

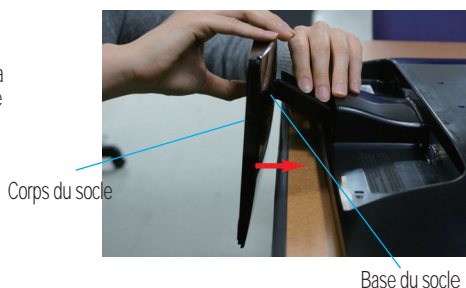
1. Placez le moniteur écran vers le bas sur un linge doux.



2. Insérez le Corps du socle à l'intérieur de l'appareil dans la direction indiquée sur le schéma ci-dessous. Assurez-vous de le pousser jusqu'à entendre un « clic ».

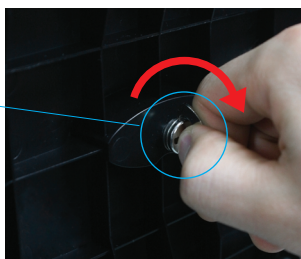


3. Insérez la Base du socle dans le Corps du socle dans la direction indiquée ci-dessous.



4. Tournez la vis vers la droite pour fixer le Stand Body (corps du pied) sur le Stand Base (base du pied).

**Vis**  
Tournez la vis à l'aide de l'outil.



5. Une fois l'assemblage du socle terminé, relevez le moniteur délicatement et tournez-le face à vous.

### Important

- Cette illustration présente un modèle de connexion général. Votre moniteur peut être différent de celui présenté ici.
- Ne transportez pas le moniteur en le maintenant la tête en bas par le socle. Il risque de tomber et de s'endommager, ou bien de vous blesser le pied.

## Démontez le socle

1. Placez un coussin ou un chiffon mouillé sur une surface plate.



2. Placez l'avant du moniteur vers le bas sur le coussin ou le chiffon mouillé.



3. Pour séparer le Stand Body (corps du pied) et le Stand Base (base du pied), déplacez l'outil et tournez la vis vers la gauche.



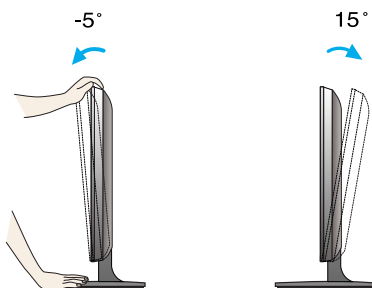
- Avant de mettre en service le moniteur, assurez-vous qu'il est éteint, et que le l'ordinateur et les autres périphériques sont également éteints.

## Positionnement de votre écran

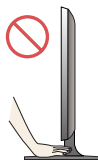
-Après l'installation, réglez l'angle comme indiqué cidessous.

1. Ajustez la position de l'écran selon vos préférences pour une utilisation optimale.

- Inclinaison du socle :  $-5^{\circ}$  à  $15^{\circ}$



- Ne pas toucher ou ne pas appuyez sur l'écran lorsque vous réglez l'angle du moniteur.
- Lorsque vous réglez l'angle de l'écran, veillez à ne pas placer vos doigts entre la partie supérieure du moniteur et le socle. Vous risquez de vous blesser les doigts.



## ERGONOMIE

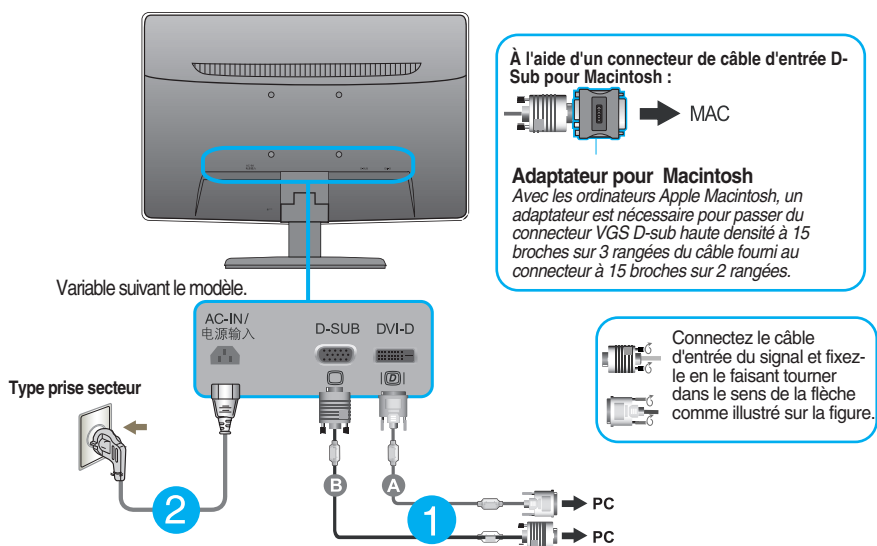
Il est recommandé d'incliner le moniteur vers l'avant d'un angle qui ne doit pas excéder 5 degrés afin de garder une position ergonomique et confortable.

## Se connecter au PC

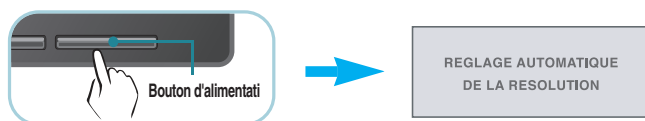
1. Avant d'installer le moniteur, assurez-vous que le moniteur, le système informatique, et les autres périphériques connectés ne sont pas alimentés.
2. Assurez-vous d'éteindre l'ordinateur et le produit. Raccordez le câble d'entrée du signal et le cordon d'alimentation **2** dans cet ordre, puis vissez les vis du câble de signal.
  - A Raccordez le câble DVI-D (signal numérique)
  - B Raccordez le câble D-sub (signal analogique)

### REMARQUE

- La vue arrière de l'appareil est volontairement simplifiée.
- Elle représente un modèle général ; il se peut que votre moniteur soit différent.



3. Appuyez sur la touche marche/arrêt du panneau avant pour allumer le moniteur. Un fois le moniteur allumé, la fonction d'autoréglage de l'image est exécutée automatiquement. (En mode analogique uniquement.)



### REMARQUE

**'Self Image Setting Function' (Réglage automatique de l'image):** Cette fonction fournit à l'utilisateur des réglages d'écran optimaux. Lorsque l'utilisateur connecte le moniteur pour la première fois, cette fonction règle automatiquement l'écran aux réglages optimaux sur des signaux d'entrée individuels.

**Fonction 'AUTO':** Lorsque vous rencontrez des problèmes, comme une image trouble, des lettres troubles, du scintillement ou une image déformée lors de l'utilisation du dispositif ou après avoir changé la résolution de l'écran, appuyez sur le bouton de réglage automatique AUTO pour améliorer la résolution.

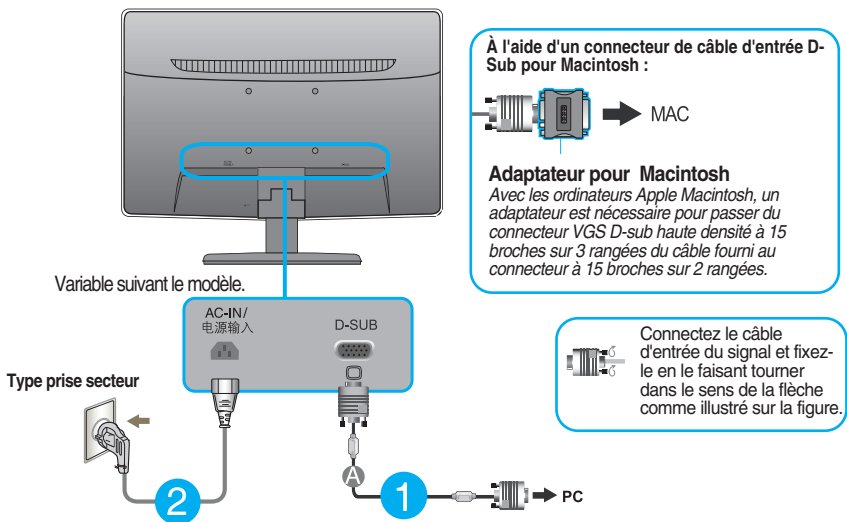
## Se connecter au PC

1. Avant d'installer le moniteur, assurez-vous que le moniteur, le système informatique, et les autres périphériques connectés ne sont pas alimentés.
2. Assurez vous d'éteindre l'ordinateur et le produit. Raccordez le câble d'entrée du signal et le cordon d'alimentation **2** dans cet ordre, puis vissez les vis du câble de signal. **1**

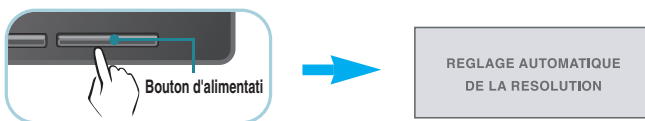
**A** Raccordez le câble D-sub (signal analogique)

### REMARQUE

- La vue arrière de l'appareil est volontairement simplifiée.
- Elle représente un modèle général ; il se peut que votre moniteur soit différent.



3. Appuyez sur la touche marche/arrêt du panneau avant pour allumer le moniteur. Un fois le moniteur allumé, la fonction d'autoréglage de l'image est exécutée automatiquement.



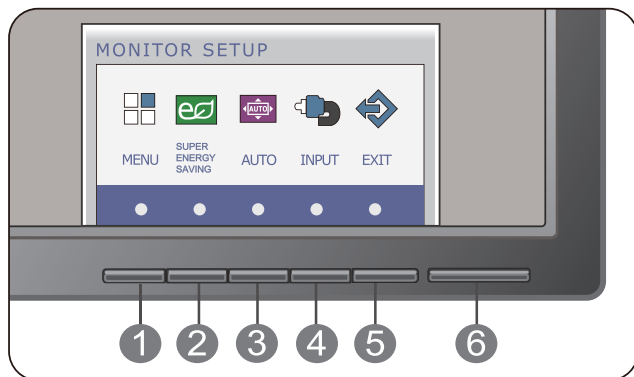
### REMARQUE

**'Self Image Setting Function' ('Réglage automatique de l'image')**: Cette fonction fournit à l'utilisateur des réglages d'écran optimaux. Lorsque l'utilisateur connecte le moniteur pour la première fois, cette fonction règle automatiquement l'écran aux réglages optimaux sur des signaux d'entrée individuels.

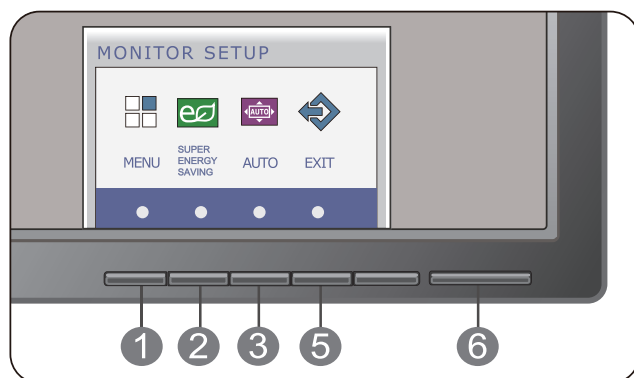
**Fonction 'AUTO'**: Lorsque vous rencontrez des problèmes, comme une image trouble, des lettres troubles, du scintillement ou une image déformée lors de l'utilisation du dispositif ou après avoir changé la résolution de l'écran, appuyez sur le bouton de réglage automatique AUTO pour améliorer la résolution.

## Commandes du panneau

■ E1941T/E2041T/E2241T/E2341T/E2441T



■ E1941S/E2041S/E2241S



### 1 Bouton MENU

#### OSD VERROUILLAGE/DEVERROUILLAGE

Cette fonction vous permet de verrouiller les paramètres de commande actuels afin qu'ils ne soient pas modifiés par inadvertance. Appuyez sur le **bouton MENU** et maintenez-la enfoncée pendant plusieurs secondes. Le message "**OSD VERROUILLAGE**" devrait apparaître.

OSD VERROUILLAGE

OSD DEVERROUILLAGE

Vous pouvez déverrouiller les commandes du menu à l'écran en appuyant sur le **bouton MENU** pendant plusieurs secondes. Le message "**OSD DEVERROUILLAGE**" devrait apparaître.

## 2 Bouton SUPER ENERGY SAVING

Utiliser le bouton pour entrer dans le menu **SUPER ENERGY SAVING**.  
Pour plus d'informations, reportez-vous page 20.

## 3 Bouton AUTO



### RÉGLAGE AUTOMATIQUE D'IMAGENT

Lors de l'ajustage des installations de votre écran, appuyer toujours sur le bouton **AUTO** sur **MONITOR SETUP OSD**. (En mode analogique uniquement.) Cette option permet de régler automatiquement l'affichage suivant la résolution en cours.

Le meilleur mode d'écran est  
**E1941T/E1941S : 1366 x 768**  
**E2041T/E2041S : 1600 x 900**  
**E2241T/E2241S/E2341T/E2441T: 1920 x 1080**

## 4 Bouton INPUT (Source Touche Chaude)

Lorsque deux signaux d'entrée sont raccordés, vous pouvez sélectionner le signal d'entrée (D-Sub/DVI) de votre choix. Lorsqu'un seul signal est raccordé, il est détecté automatiquement. L'option sélectionnée par défaut est D-Sub.  
**(E1941T/E2041T/E2241T/E2341T/E2441T uniquement)**

## 5 Bouton EXIT

Quitter OSD .

## 6 Touche marche/arrêt et indicateur de mise sous tension

Ce bouton permet d'allumer et d'éteindre le moniteur.

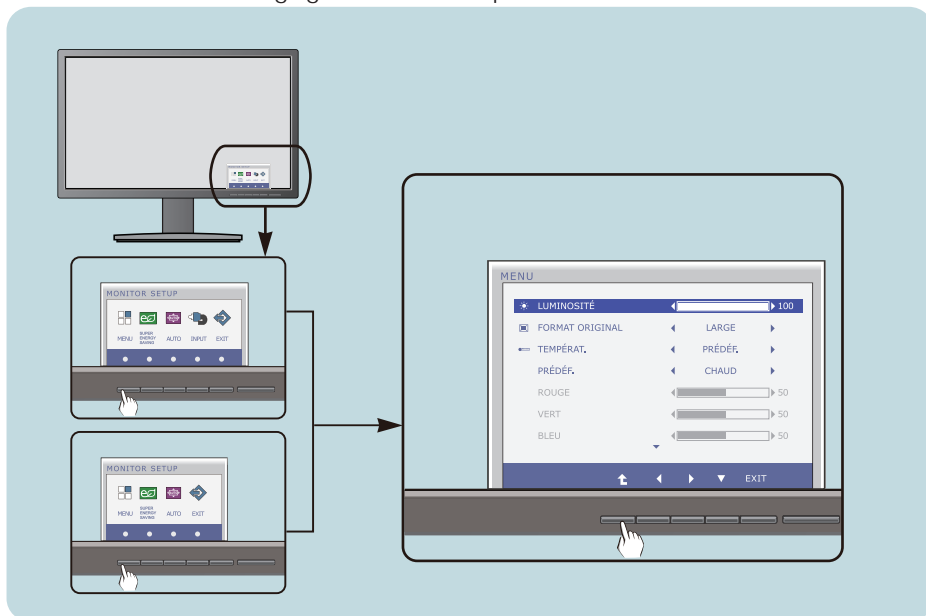
-----  
Lors que l'écran marche (mode de marche), l'indicateur brille en bleu, lors que l'écran est en dormance , l'indicateur étincèle en bleu.



## Réglage de l'affichage

Grâce au système de menu à l'écran OSD, vous pouvez en quelques instants régler la taille de l'image, sa position, ainsi que d'autres paramètres. Le bref exemple ci-dessous vous permettra de vous familiariser avec ces commandes. La section qui suit définit dans ses lignes générales le fonctionnement des réglages et des sélections que vous pouvez effectuer avec l'OSD.

Pour effectuer des réglages dans l'OSD, procédez comme suit :



- 1 Appuyer sur tout **Bouton**, le menu principal d'OSD du menu principal apparaît.
- 2 Pour accéder au contrôle, utiliser les **Boutons** correspondants.
- 3 Utilisez les **Boutons** ◀/▶/▼ pour régler l'image au niveau souhaité. Utilisez le **Bouton** ▲ pour sélectionner d'autres éléments de sous-menu.
- 4 Appuyer sur le **Bouton** EXIT pour quitter OSD.

Le tableau ci-dessous détaille les menus de commande, de réglage et de paramétrage de l'OSD.

**DSUB** : Entrée D-SUB (Signal analogique)

**DVI-D** : Entrée DVI-D (Signal numérique)

Menu principal	Sous-menu	Entrée prise en charge	Description
<b>MENU</b>	LUMINOSITÉ	<b>DSUB</b> <b>DVI-D</b>	Réglage de la luminosité de l'écran
	FORMAT ORIGINAL		Permet d'ajuster la taille d'image
	TEMPÉRAT. (PRÉDÉF./UTILIS.)		Personnalisation de la couleur de l'écran
	CONTRASTE		Réglage du contraste de l'écran
	LANGUE		Personnalisation du statut de l'écran en fonction de l'environnement de l'utilisateur
	RÉINITIALISATION		
<b>SUPER ENERGY SAVING</b>	ON	<b>DSUB</b> <b>DVI-D</b>	Démarrer la fonction SUPER ENERGY SAVING.
	OFF		Fermer la fonction SUPER ENERGY SAVING.
	REINITIALISER		Initialiser SUPER ENERGY SAVING et installer au mode "OFF" .

## REMARQUE

- L'ordre des icônes est différent suivant le modèle (17~22).

## Menu principal

## Sous-menu

## Description

### LUMINOSITÉ



Réglage de la luminosité de l'écran.

### FORMAT ORIGINAL



**LARGE**

Passes en mode grand écran en fonction du signal d'image en entrée.

**ORIGINAL**

Change le ratio du signal d'image d'input à l'original.

\* Cette fonction fonctionne seule quand la résolution d'input est inférieure au ratio de l'écran de contrôle (16:9).

### TEMPÉRAT.



**PRÉDÉF.**

Sélection de la couleur de votre choix.

- **CHAUD** : Mettre l'écran en coloris chauds.
- **MOYEN** : Mettre l'écran en demi-teinte.
- **FROID** : Mettre l'écran en coloris froids.

**UTILIS.**

**ROUGE**

Définissez vos propres niveaux de couleur rouge.

**VERT**

Définissez vos propres niveaux de couleur verte.

**BLEU**

Définissez vos propres niveaux de couleur bleue.

- **Exit** : Exit (Quitter)
- **◀ ▶ ▼** : Déplacer
- **⬆** : Sélectionner un autre sous-menu

## Menu principal

## Description

### CONTRASTE



Réglage du contraste de l'écran.

### LANGUE



Choix de la langue d'affichage des noms des commandes.

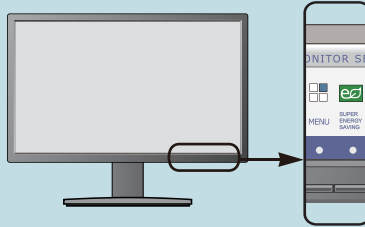
### RÉINITIALISATION



Retour à toutes les valeurs d'usine sauf pour le paramètre "**LANGUE**". Appuyez sur la touche ◀ ▶ pour réinitialiser immédiatement.

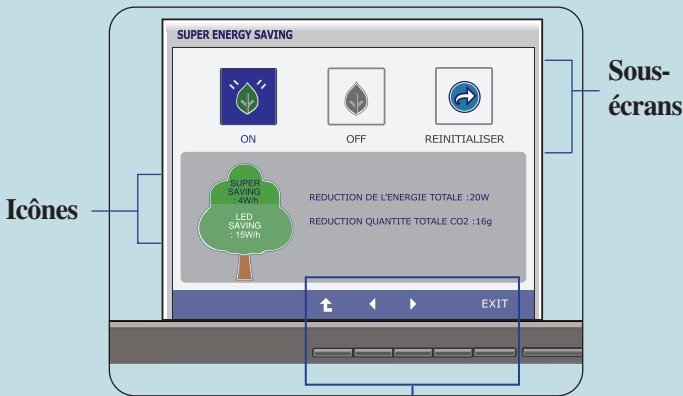
- **Exit** : Exit (Quitter)
- ◀ ▶ ▼ : Déplacer
- ⬆ : Sélectionner un autre sous-menu

- ■ ■ Maintenant que vous connaissez la procédure de sélection et de réglage des éléments à l'aide du système OSD, voici la liste de tous les icônes (ainsi que leur nom et description) présents dans le menu OSD.



Appuyez sur le bouton **SUPER ENERGY SAVING** et le menu principal du menu OSD apparaît.

Nom de menu

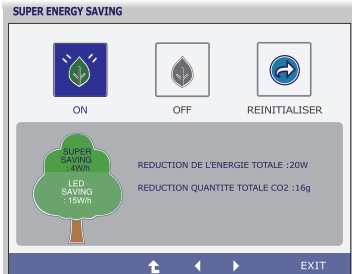
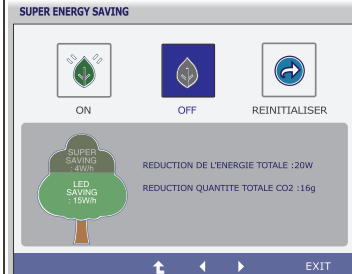
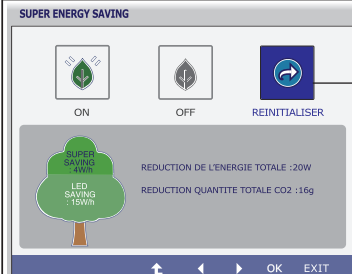
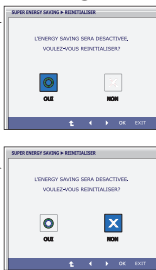


Bouton Tip  
(Conseil)

- EXIT : Exit (Quitter)
- ◀ ▶ : Déplacer
- ⬆ : Revenir à la sélection des sous-menus

## REMARQUE

- Les langues du menu à l'écran (OSD) peuvent être différentes de celles du manuel.

Menu principal	Sous-menu	Description
 <p>The screenshot shows the 'SUPER ENERGY SAVING' menu. At the top, there are three buttons: 'ON' (highlighted in blue), 'OFF', and 'REINITIALISER'. Below the buttons, a tree icon is shown with 'SUPER SAVING 4W/h' and 'LED SAVING 15W/h' written on it. To the right of the tree, it says 'REDUCTION DE L'ENERGIE TOTALE :20W' and 'REDUCTION QUANTITE TOTALE CO2 :16g'. At the bottom, there are navigation arrows and an 'EXIT' button.</p>	ON	<p>Démarrer la fonction SUPER ENERGY SAVING.            Quand la valeur d'installation courante est ON, la couleur de SUPER SAVING est verte.</p>
 <p>The screenshot shows the 'SUPER ENERGY SAVING' menu. At the top, there are three buttons: 'ON', 'OFF' (highlighted in blue), and 'REINITIALISER'. Below the buttons, the tree icon and energy saving statistics are the same as in the previous screenshot.</p>	OFF	<p>Fermer la fonction SUPER ENERGY SAVING. Maintenant le moniteur est de la fonction LED SAVING.            Quand la valeur d'installation courante est OFF, la couleur de SUPER SAVING est gris.</p>
 <p>The screenshot shows the 'SUPER ENERGY SAVING' menu. At the top, there are three buttons: 'ON', 'OFF', and 'REINITIALISER' (highlighted in blue). Below the buttons, the tree icon and energy saving statistics are the same.</p>	REINITIALISER	<p>Eliminer les valeurs de REDUCTION DE L'ENERGIE TOTALE et REDUCTION QUANTITE TOTALE CO2</p>  <p>The dialog boxes show the confirmation process for reinitializing the energy saving settings. The first dialog asks 'VENEZ-VOUS S'IL VOUS PLAIT VOULEZ-VOUS REINITIALISER?' with 'OUI' and 'NON' buttons. The second dialog shows 'OUI' selected.</p>

- **Exit** : Exit (Quitter)
- **◀, ▶** : Déplacer
- **⬆** : Sélectionner un autre sous-menu
- **OK** : Sélectionner
- **REDUCTION DE L'ENERGIE TOTALE** : Combien de puissance a été économisée pendant l'usage du moniteur.
- **REDUCTION QUANTITE TOTALE CO2** : Changer de REDUCTION DE L'ENERGIE TOTALE à REDUCTION QUANTITE TOTALE CO2.

## REMARQUE

DONNEES D'ECONMOIE(W/h):

	19 pouces	20 pouces	22 pouces	23 pouces	24 pouces
SUPER SAVING	3	3	4	5	5
LED SAVING	3	18	15	12	17

- Les données d'économie dépendent du Panneau. De cette raison, ces valeurs devraient être différentes par panneau et par vendeur de panneau.
- LG accumule ces valeurs en utilisant la fonction intégrée en 10 minutes du signal vidéo de radiodiffusion.
- LED SAVING indique combien de puissance peut être économisée en utilisant le Panneau WLED au lieu du panneau CCFL.
- SUPER SAVING indique combien de puissance peut être économisée de plus en utilisant la fonction de SUPER ENERGY SAVING.

Avant de demander une intervention, vérifiez les points suivants.

Absence d'image	
<ul style="list-style-type: none"><li>● Le cordon d'alimentation du moniteur est-il branché ?</li></ul>	<ul style="list-style-type: none"><li>• Vérifiez le branchement du cordon d'alimentation à la prise secteur.</li></ul>
<ul style="list-style-type: none"><li>● La diode témoin d'alimentation est-elle allumée ?</li></ul>	<ul style="list-style-type: none"><li>• Appuyez sur le bouton de mise sous tension.</li></ul>
<ul style="list-style-type: none"><li>● Est-ce que l'indicateur d'alimentation clignote?</li></ul>	<ul style="list-style-type: none"><li>• Si le moniteur est en mode d'économie d'énergie, bougez la souris ou appuyez sur une touche du clavier. L'image doit alors réapparaître.</li><li>• Allumez le PC.</li></ul>
<ul style="list-style-type: none"><li>● L'écran affiche-t-il le message "COUPURE"?</li></ul>	<ul style="list-style-type: none"><li>• Ce message apparaît lorsque le signal du PC (émis par la carte vidéo) est déphasé par rapport à la fréquence horizontale ou verticale du moniteur. Reportez-vous à la section 'Spécifications' du manuel pour reconfigurer le moniteur.</li></ul>
<ul style="list-style-type: none"><li>● L'écran affiche-t-il le message "VERIF SIGNAL"?</li></ul>	<ul style="list-style-type: none"><li>• Ce message apparaît lorsque le câble vidéo reliant votre PC au moniteur est débranché. Vérifiez le câble et essayez à nouveau.</li></ul>

L'écran affiche-t-il le message "OSD VERROUILLAGE"?	
<ul style="list-style-type: none"><li>● Le message "OSD VERROUILLAGE" s'affiche-t-il lorsque vous appuyez sur le bouton MENU ?</li></ul>	<ul style="list-style-type: none"><li>• Vous pouvez protéger les paramètres de commande actuels afin qu'ils ne soient pas modifiés par inadvertance. Vous pouvez déverrouiller les commandes du menu à l'écran en appuyant sur la <b>bouton MENU</b> pendant plusieurs secondes. Le message "OSD DÉVERROUILLAGE" devrait apparaître.</li></ul>



## L'image ne s'affiche pas correctement

- |   |  |
|---|--|
| <ul style="list-style-type: none"><li>● <b>L'image est mal positionnée</b></li></ul>  | <ul style="list-style-type: none"><li>• Appuyez sur le bouton <b>AUTO</b> pour régler automatiquement l'image de façon idéale.</li></ul>   |
| <ul style="list-style-type: none"><li>● <b>Des barres ou des bandes verticales apparaissent en arrière-plan.</b></li></ul>                | <ul style="list-style-type: none"><li>• Appuyez sur le bouton <b>AUTO</b> pour régler automatiquement l'image de façon idéale.</li></ul>   |
| <ul style="list-style-type: none"><li>● <b>Un bruit numérique horizontal est visible, ou les caractères ne sont pas clairs.</b></li></ul> | <ul style="list-style-type: none"><li>• Appuyez sur le bouton <b>AUTO</b> pour régler automatiquement l'image de façon idéale.</li><li>• Dans <b>Panneau de configuration --&gt; Affichage --&gt; Paramètres</b>, choisissez la résolution d'écran conseillée ou réglez l'image de façon appropriée. Paramétrez les options de couleur sur 24 bits (vraies couleurs) ou supérieur.</li></ul> |

## IMPORTANT

- Dans **Panneau de configuration --> Affichage --> Paramètres**, vérifiez si la fréquence ou la résolution a changé. Si tel est le cas, réglez à nouveau la carte vidéo sur la résolution recommandée.
- Si la résolution recommandée (la résolution optimale) n'est pas sélectionnée, les caractères peuvent apparaître flous, et l'écran peut être obscurci, tronqué ou partial.)
- La méthode de configuration peut différer selon l'ordinateur et le système d'exploitation utilisé, et la résolution mentionnée ci-dessus peut ne pas être prise en charge par la carte vidéo. Le cas échéant, contactez le fabricant de l'ordinateur ou de la carte vidéo.

## L'image ne s'affiche pas correctement

- |  |   |
|--|---|
| <ul style="list-style-type: none"><li>● <b>Il n'y a qu'une seule couleur à l'écran ou les couleurs ne sont pas normales.</b></li></ul> | <ul style="list-style-type: none"><li>• Vérifiez la connexion du câble de signal. Utilisez un tournevis pour le serrer si nécessaire.</li><li>• Assurez-vous que la carte vidéo est correctement installée dans son emplacement.</li><li>• Paramétrez les options de couleur sur 24 bits (vraies couleurs) ou supérieur dans <b>Panneau de configuration -- Paramètres</b>.</li></ul> |
| <ul style="list-style-type: none"><li>● <b>L'écran clignote.</b></li></ul>   | <ul style="list-style-type: none"><li>• Vérifiez si l'écran est en mode entrelacé. Si tel est le cas, passez à la résolution recommandée.</li></ul>   |

## L'écran affiche-t-il le message "Moniteur non reconnu, moniteur Plug&Play (VESA DDC)" trouvé ?

- |   |  |
|---|--|
| <ul style="list-style-type: none"><li>● <b>Avez-vous installé le pilote d'affichage ?</b></li></ul> | <ul style="list-style-type: none"><li>• Assurez-vous d'installer les pilotes d'affichage à partir de la disquette ou du CD fourni avec le moniteur. Vous pouvez aussi télécharger le pilote à partir de notre site Web : <a href="http://www.lg.com">http://www.lg.com</a>.</li><li>• Vérifiez que la carte vidéo prend en charge la fonction Plug&amp;Play.</li></ul> |
|---|--|

<b>Écran</b>	Écran plat LCD TFT à matrice active de 47,0 cm (18,5 pouces) Traitement anti-éblouissement Diagonale visible : 47,0 cm 0,300 mm x 0,300 mm (Pas de masque)	
<b>Entrée sync</b>	Fréquence horiz.	30 kHz à 61 kHz (Automatique)
	Fréquence vertic.	56 Hz à 75 Hz (Automatique)
	Forme	Synchro. Séparée, Numérique
<b>Entrée vidéo</b>	Entrée signa	Connecteur D-Sub à 15 broches Connecteur DVI - D (Numérique)
	Forme	RVB analogique (0,7 Vp-p/75 ohm), Numérique
<b>Resolution</b>	Maxi	VESA 1366 x 768 @ 60 Hz
	Recommandée	VESA 1366 x 768 @ 60 Hz
<b>Plug &amp; Play</b>	DDC 2B(Analogique, Numérique)	
<b>Consommation</b>	Mode activé	: 18 W(Typique)
	Mode veille	< 0,3 W
	Mode arrêt	< 0,3 W
<b>Dimensions et poids</b>	Socle inclus	
	Socle non inclus	
	Largeur	44,30 cm ( 17,44 pouces )
	Hauteur	35,00 cm ( 13,78 pouces )
	Profondeur	16,60 cm ( 6,54 pouces )
		44,30 cm ( 17,44 pouces )
		28,50 cm ( 11,22 pouces )
		5,5 cm ( 2,16 pouces )
	Poids (hors conditionnement 2,8 kg ( 6,17 livres )	
<b>Inclinaison</b>	Inclinaison du socle : -5° à 15°	
<b>Alimentation</b>	AC 100 - 240 V~ 50 / 60 Hz 0,8 A	
<b>Environnement</b>	Conditions de fonctionnement	
	Température	10 ° C à 35 ° C
	Humidité	10 % à 80% sans condensation
	Conditions de stockage	
	Température	-20 ° C à 60 ° C
	Humidité	5 % à 90 % sans condensation
<b>Socle inclinable pivotant</b>	Fixe ( <input type="checkbox"/> ), Mobile ( <input type="checkbox"/> )	
<b>Cordon d'alimentation</b>	Type prise secteur	

## REMARQUE

- Les informations du présent document sont passibles de modification sans préavis.

<b>Écran</b>	Écran plat LCD TFT à matrice active de 47,0 cm (18,5 pouces) Traitement anti-éblouissement Diagonale visible : 47,0 cm 0,300 mm x 0,300 mm (Pas de masque)													
<b>Entrée sync</b>	<b>Fréquence horiz.</b>	30 kHz à 61 kHz (Automatique)												
	<b>Fréquence vertic.</b>	56 Hz à 75 Hz (Automatique)												
	<b>Forme</b>	Synchro. Séparée												
<b>Entrée vidéo</b>	<b>Entrée signa</b>	Connecteur D-Sub à 15 broches												
	<b>Forme</b>	RVB analogique (0,7 Vp-p/75 ohm)												
<b>Resolution</b>	<b>Maxi</b>	VESA 1366 x 768 @ 60 Hz												
	<b>Recommandée</b>	VESA 1366 x 768 @ 60 Hz												
<b>Plug &amp; Play</b>	DDC 2B													
<b>Consommation</b>	<b>Mode activé</b>	: 18 W(Typique)												
	<b>Mode veille</b>	< 0,3 W												
	<b>Mode arrêt</b>	< 0,3 W												
<b>Dimensions et poids</b>	<table border="1"> <thead> <tr> <th></th> <th>Socle inclus</th> <th>Socle non inclus</th> </tr> </thead> <tbody> <tr> <td>Largeur</td> <td>44,30 cm ( 17,44 pouces )</td> <td>44,30 cm ( 17,44 pouces )</td> </tr> <tr> <td>Hauteur</td> <td>35,00 cm ( 13,78 pouces )</td> <td>28,50 cm ( 11,22 pouces )</td> </tr> <tr> <td>Profondeur</td> <td>16,60 cm ( 6,54 pouces )</td> <td>5,5 cm ( 2,16 pouces )</td> </tr> </tbody> </table>			Socle inclus	Socle non inclus	Largeur	44,30 cm ( 17,44 pouces )	44,30 cm ( 17,44 pouces )	Hauteur	35,00 cm ( 13,78 pouces )	28,50 cm ( 11,22 pouces )	Profondeur	16,60 cm ( 6,54 pouces )	5,5 cm ( 2,16 pouces )
	Socle inclus	Socle non inclus												
Largeur	44,30 cm ( 17,44 pouces )	44,30 cm ( 17,44 pouces )												
Hauteur	35,00 cm ( 13,78 pouces )	28,50 cm ( 11,22 pouces )												
Profondeur	16,60 cm ( 6,54 pouces )	5,5 cm ( 2,16 pouces )												
	Poids (hors conditionnement) 2,8 kg ( 6,17 livres )													
<b>Inclinaison</b>	Inclinaison du socle : -5° à 15°													
<b>Alimentation</b>	AC 100 - 240 V~ 50 / 60 Hz 0,8 A													
<b>Environnement</b>	<b>Conditions de fonctionnement</b> <b>Température</b> 10 ° C à 35 ° C <b>Humidité</b> 10 % à 80% sans condensation <b>Conditions de stockage</b> <b>Température</b> -20 ° C à 60 ° C <b>Humidité</b> 5 % à 90 % sans condensation													
<b>Socle inclinable pivotant</b>	Fixe ( <input type="checkbox"/> ), Mobile ( <input type="checkbox"/> )													
<b>Cordon d'alimentation</b>	Type prise secteur													

**REMARQUE**

- Les informations du présent document sont passibles de modification sans préavis.

<b>Écran</b>	Écran plat LCD TFT à matrice active de 50,8 cm (20,0 pouces) Traitement anti-éblouissement Diagonale visible : 50,8 cm 0,2766 mm x 0,2766 mm (Pas de masque)	
<b>Entrée sync</b>	Fréquence horiz.	30 kHz à 83 kHz (Automatique)
	Fréquence vertic.	56 Hz à 75 Hz (Automatique)
	Forme	Synchro. Séparée, Numérique
<b>Entrée vidéo</b>	Entrée signa	Connecteur D-Sub à 15 broches Connecteur DVI - D (Numérique)
	Forme	RVB analogique (0,7 Vp-p/75 ohm), Numérique
<b>Resolution</b>	Maxi	VESA 1600 x 900 @ 60 Hz
	Recommandée	VESA 1600 x 900 @ 60 Hz
<b>Plug &amp; Play</b>	DDC 2B(Analogique,Numérique)	
<b>Consommation</b>	Mode activé	: 20 W(Typique)
	Mode veille	< 0,3 W
	Mode arrêt	< 0,3 W
<b>Dimensions et poids</b>	Socle inclus	
	Socle non inclus	
	Largeur	47,60 cm ( 18,74 pouces )
	Hauteur	36,40 cm ( 14,33 pouces )
	Profondeur	16,60 cm ( 6,54 pouces )
		47,60 cm ( 18,74 pouces )
		30,30 cm ( 11,92 pouces )
		5,70 cm ( 2,24 pouces )
	Poids (hors conditionnement 2,7 kg ( 5,95 livres )	
<b>Inclinaison</b>	Inclinaison du socle : -5° à 15°	
<b>Alimentation</b>	AC 100 - 240 V~ 50 / 60 Hz 1,0 A	
<b>Environnement</b>	Conditions de fonctionnement	
	Température	10 ° C à 35 ° C
	Humidité	10 % à 80% sans condensation
	Conditions de stockage	
	Température	-20 ° C à 60 ° C
	Humidité	5 % à 90 % sans condensation
<b>Socle inclinable pivotant</b>	Fixe ( <input type="checkbox"/> ), Mobile ( <input type="checkbox"/> )	
<b>Cordon d'alimentation</b>	Type prise secteur	

## REMARQUE

- Les informations du présent document sont passibles de modification sans préavis.

<b>Écran</b>	Écran plat LCD TFT à matrice active de 50,8 cm (20,0 pouces) Traitement anti-éblouissement Diagonale visible : 50,8 cm 0,2766 mm x 0,2766 mm (Pas de masque)													
<b>Entrée sync</b>	Fréquence horiz.	30 kHz à 83 kHz (Automatique)												
	Fréquence vertic.	56 Hz à 75 Hz (Automatique)												
	Forme	Synchro. Séparée												
<b>Entrée vidéo</b>	Entrée signa	Connecteur D-Sub à 15 broches												
	Forme	RVB analogique (0,7 Vp-p/75 ohm)												
<b>Resolution</b>	Maxi	VESA 1600 x 900 @ 60 Hz												
	Recommandée	VESA 1600 x 900 @ 60 Hz												
<b>Plug &amp; Play</b>	DDC 2B													
<b>Consommation</b>	Mode activé	: 20 W(Typique)												
	Mode veille	< 0,3 W												
	Mode arrêt	< 0,3 W												
<b>Dimensions et poids</b>	<table border="1"> <thead> <tr> <th></th> <th>Socle inclus</th> <th>Socle non inclus</th> </tr> </thead> <tbody> <tr> <td>Largeur</td> <td>47,60 cm ( 18,74 pouces )</td> <td>47,60 cm ( 18,74 pouces )</td> </tr> <tr> <td>Hauteur</td> <td>36,40 cm ( 14,33 pouces )</td> <td>30,30 cm ( 11,92 pouces )</td> </tr> <tr> <td>Profondeur</td> <td>16,60 cm ( 6,54 pouces )</td> <td>5,70 cm ( 2,24 pouces )</td> </tr> </tbody> </table>			Socle inclus	Socle non inclus	Largeur	47,60 cm ( 18,74 pouces )	47,60 cm ( 18,74 pouces )	Hauteur	36,40 cm ( 14,33 pouces )	30,30 cm ( 11,92 pouces )	Profondeur	16,60 cm ( 6,54 pouces )	5,70 cm ( 2,24 pouces )
	Socle inclus	Socle non inclus												
Largeur	47,60 cm ( 18,74 pouces )	47,60 cm ( 18,74 pouces )												
Hauteur	36,40 cm ( 14,33 pouces )	30,30 cm ( 11,92 pouces )												
Profondeur	16,60 cm ( 6,54 pouces )	5,70 cm ( 2,24 pouces )												
	Poids (hors conditionnement) 2,7 kg ( 5,95 livres )													
<b>Inclinaison</b>	Inclinaison du socle : -5° à 15°													
<b>Alimentation</b>	AC 100 - 240 V~ 50 / 60 Hz 1,0 A													
<b>Environnement</b>	<b>Conditions de fonctionnement</b> Température 10 ° C à 35 ° C Humidité 10 % à 80% sans condensation  <b>Conditions de stockage</b> Température -20 ° C à 60 ° C Humidité 5 % à 90 % sans condensation													
<b>Socle inclinable pivotant</b>	Fixe ( <input type="checkbox"/> ), Mobile ( <input type="checkbox"/> )													
<b>Cordon d'alimentation</b>	Type prise secteur													

## REMARQUE

- Les informations du présent document sont passibles de modification sans préavis.

<b>Écran</b>	Écran plat LCD TFT à matrice active de 54,6 cm (21,5 pouces) Traitement anti-éblouissement Diagonale visible : 54,6 cm 0,248 mm x 0,248 mm (Pas de masque)	
<b>Entrée sync</b>	Fréquence horiz.	30 kHz à 83 kHz (Automatique)
	Fréquence vertic.	56 Hz à 75 Hz (Automatique)
	Forme	Synchro. Séparée, Numérique
<b>Entrée vidéo</b>	Entrée signa	Connecteur D-Sub à 15 broches Connecteur DVI - D (Numérique)
	Forme	RVB analogique (0,7 Vp-p/75 ohm), Numérique
<b>Resolution</b>	Maxi	VESA 1920 x 1080 @ 60 Hz
	Recommandée	VESA 1920 x 1080 @ 60 Hz
<b>Plug &amp; Play</b>	DDC 2B(Analogique,Numérique)	
<b>Consommation</b>	Mode activé	: 24 W(Typique)
	Mode veille	< 0,3 W
	Mode arrêt	< 0,3 W
<b>Dimensions et poids</b>	Socle inclus	
	Socle non inclus	
	Largeur	50,90 cm ( 19,80 pouces )
	Hauteur	38,80 cm ( 15,27 pouces )
	Profondeur	16,60 cm ( 6,54 pouces )
		50,90 cm ( 19,80 pouces )
		32,20 cm ( 12,67 pouces )
		5,80 cm ( 2,28 pouces )
	Poids (hors conditionnement) 3,4 kg ( 7,50 livres )	
<b>Inclinaison</b>	Inclinaison du socle : -5° à 15°	
<b>Alimentation</b>	AC 100 - 240 V~ 50 / 60 Hz 1,0 A	
<b>Environnement</b>	Conditions de fonctionnement	
	Température	10 ° C à 35 ° C
	Humidité	10 % à 80% sans condensation
	Conditions de stockage	
	Température	-20 ° C à 60 ° C
	Humidité	5 % à 90 % sans condensation
<b>Socle inclinable pivotant</b>	Fixe ( <input type="checkbox"/> ), Mobile ( <input type="checkbox"/> )	
<b>Cordon d'alimentation</b>	Type prise secteur	

## REMARQUE

- Les informations du présent document sont passibles de modification sans préavis.

<b>Écran</b>	Écran plat LCD TFT à matrice active de 54,6 cm (21,5 pouces) Traitement anti-éblouissement Diagonale visible : 54,6 cm 0,248 mm x 0,248 mm (Pas de masque)													
<b>Entrée sync</b>	Fréquence horiz.	30 kHz à 83 kHz (Automatique)												
	Fréquence vertic.	56 Hz à 75 Hz (Automatique)												
	Forme	Synchro. Séparée												
<b>Entrée vidéo</b>	Entrée signa	Connecteur D-Sub à 15 broches												
	Forme	RVB analogique (0,7 Vp-p/75 ohm)												
<b>Resolution</b>	Maxi	VESA 1920 x 1080 @ 60 Hz												
	Recommandée	VESA 1920 x 1080 @ 60 Hz												
<b>Plug &amp; Play</b>	DDC 2B													
<b>Consommation</b>	Mode activé	: 24 W(Typique)												
	Mode veille	< 0,3 W												
	Mode arrêt	< 0,3 W												
<b>Dimensions et poids</b>	<table border="1"> <thead> <tr> <th></th> <th>Socle inclus</th> <th>Socle non inclus</th> </tr> </thead> <tbody> <tr> <td>Largeur</td> <td>50,90 cm ( 19,80 pouces )</td> <td>50,90 cm ( 19,80 pouces )</td> </tr> <tr> <td>Hauteur</td> <td>38,80 cm ( 15,27 pouces )</td> <td>32,20 cm ( 12,67 pouces )</td> </tr> <tr> <td>Profondeur</td> <td>16,60 cm ( 6,54 pouces )</td> <td>5,80 cm ( 2,28 pouces )</td> </tr> </tbody> </table>			Socle inclus	Socle non inclus	Largeur	50,90 cm ( 19,80 pouces )	50,90 cm ( 19,80 pouces )	Hauteur	38,80 cm ( 15,27 pouces )	32,20 cm ( 12,67 pouces )	Profondeur	16,60 cm ( 6,54 pouces )	5,80 cm ( 2,28 pouces )
	Socle inclus	Socle non inclus												
Largeur	50,90 cm ( 19,80 pouces )	50,90 cm ( 19,80 pouces )												
Hauteur	38,80 cm ( 15,27 pouces )	32,20 cm ( 12,67 pouces )												
Profondeur	16,60 cm ( 6,54 pouces )	5,80 cm ( 2,28 pouces )												
	Poids (hors conditionnement)	3,4 kg ( 7,50 livres )												
<b>Inclinaison</b>	Inclinaison du socle : -5° à 15°													
<b>Alimentation</b>	AC 100 - 240 V~ 50 / 60 Hz 1,0 A													
<b>Environnement</b>	<b>Conditions de fonctionnement</b> Température 10 ° C à 35 ° C Humidité 10 % à 80% sans condensation <b>Conditions de stockage</b> Température -20 ° C à 60 ° C Humidité 5 % à 90 % sans condensation													
<b>Socle inclinable pivotant</b>	Fixe ( <input type="checkbox"/> ), Mobile ( <input type="checkbox"/> )													
<b>Cordon d'alimentation</b>	Type prise secteur													

## REMARQUE

- Les informations du présent document sont passibles de modification sans préavis.



<b>Écran</b>	Écran plat LCD TFT à matrice active de 58,4 cm (23 pouces) Traitement anti-éblouissement Diagonale visible : 58,4 cm 0,265 mm x 0,265 mm (Pas de masque)													
<b>Entrée sync</b>	<b>Fréquence horiz.</b>	30 kHz à 83 kHz (Automatique)												
	<b>Fréquence vertic.</b>	56 Hz à 75 Hz (Automatique)												
	<b>Forme</b>	Synchro. Séparée, Numérique												
<b>Entrée vidéo</b>	<b>Entrée signa</b>	Connecteur D-Sub à 15 broches Connecteur DVI - D (Numérique)												
	<b>Forme</b>	RVB analogique (0,7 Vp-p/75 ohm), Numérique												
<b>Resolution</b>	Maxi	VESA 1920 x 1080 @ 60 Hz												
	Recommandée	VESA 1920 x 1080 @ 60 Hz												
<b>Plug &amp; Play</b>	DDC 2B(Analogique,Numérique)													
<b>Consommation</b>	Mode activé	: 28 W(Typique)												
	Mode veille	< 0,3 W												
	Mode arrêt	< 0,3 W												
<b>Dimensions et poids</b>	<table border="1"> <thead> <tr> <th></th> <th>Socle inclus</th> <th>Socle non inclus</th> </tr> </thead> <tbody> <tr> <td>Largeur</td> <td>54,60 cm ( 21,49 pouces )</td> <td>54,60 cm ( 21,49 pouces )</td> </tr> <tr> <td>Hauteur</td> <td>40,70 cm ( 16,02 pouces )</td> <td>34,20 cm ( 13,46 pouces )</td> </tr> <tr> <td>Profondeur</td> <td>20,20 cm ( 7,95 pouces )</td> <td>5,7 cm ( 2,24 pouces )</td> </tr> </tbody> </table>			Socle inclus	Socle non inclus	Largeur	54,60 cm ( 21,49 pouces )	54,60 cm ( 21,49 pouces )	Hauteur	40,70 cm ( 16,02 pouces )	34,20 cm ( 13,46 pouces )	Profondeur	20,20 cm ( 7,95 pouces )	5,7 cm ( 2,24 pouces )
	Socle inclus	Socle non inclus												
Largeur	54,60 cm ( 21,49 pouces )	54,60 cm ( 21,49 pouces )												
Hauteur	40,70 cm ( 16,02 pouces )	34,20 cm ( 13,46 pouces )												
Profondeur	20,20 cm ( 7,95 pouces )	5,7 cm ( 2,24 pouces )												
	Poids (hors conditionnement) 3,4 kg ( 7,49 livres )													
<b>Inclinaison</b>	Inclinaison du socle : -5° à 15°													
<b>Alimentation</b>	AC 100 - 240 V~ 50 / 60 Hz 1,0 A													
<b>Environnement</b>	<b>Conditions de fonctionnement</b> Température 10 ° C à 35 ° C Humidité 10 % à 80% sans condensation  <b>Conditions de stockage</b> Température -20 ° C à 60 ° C Humidité 5 % à 90 % sans condensation													
<b>Socle inclinable pivotant</b>	Fixe ( <input type="checkbox"/> ), Mobile ( <input type="checkbox"/> )													
<b>Cordon d'alimentation</b>	Type prise secteur													

## REMARQUE

- Les informations du présent document sont passibles de modification sans préavis.

<b>Écran</b>	Écran plat LCD TFT à matrice active de 60,97 cm (24 pouces) Traitement anti-éblouissement Diagonale visible : 60,97 cm 0,277 mm x 0,277 mm (Pas de masque)	
<b>Entrée sync</b>	Fréquence horiz.	30 kHz à 83 kHz (Automatique)
	Fréquence vertic.	56 Hz à 75 Hz (Automatique)
	Forme	Synchro. Séparée, Numérique
<b>Entrée vidéo</b>	Entrée signa	Connecteur D-Sub à 15 broches Connecteur DVI - D (Numérique)
	Forme	RVB analogique (0,7 Vp-p/75 ohm), Numérique
<b>Resolution</b>	Maxi	VESA 1920 x 1080 @ 60 Hz
	Recommandée	VESA 1920 x 1080 @ 60 Hz
<b>Plug &amp; Play</b>	DDC 2B(Analogique,Numérique)	
<b>Consommation</b>	Mode activé	: 25 W(Typique)
	Mode veille	< 0,3 W
	Mode arrêt	< 0,3 W
<b>Dimensions et poids</b>	Socle inclus	
	Socle non inclus	
	Largeur	56,93 cm ( 22,41 pouces )
	Hauteur	41,91 cm ( 16,50 pouces )
	Profondeur	17,93 cm ( 7,05 pouces )
		56,93 cm ( 22,41 pouces )
		35,43 cm ( 13,94 pouces )
		5,93 cm ( 2,33 pouces )
	Poids (hors conditionnement 4,0 kg ( 8,81 livres )	
<b>Inclinaison</b>	Inclinaison du socle : -5° à 15°	
<b>Alimentation</b>	AC 100 - 240 V~ 50 / 60 Hz 1,2 A	
<b>Environnement</b>	Conditions de fonctionnement	
	Température	10 ° C à 35 ° C
	Humidité	10 % à 80% sans condensation
	Conditions de stockage	
	Température	-20 ° C à 60 ° C
	Humidité	5 % à 90 % sans condensation
<b>Socle inclinable pivotant</b>	Fixe ( <input type="checkbox"/> ), Mobile ( <input type="checkbox"/> )	
<b>Cordon d'alimentation</b>	Type prise secteur	

## REMARQUE

- Les informations du présent document sont passibles de modification sans préavis.

## Modes prédéfinis (Résolution)

### ■ E1941T/E1941S

\* Si vous ne pouvez pas choisir 1366 x 768 dans l'option du top horloge de propriété de l'écran, veuillez renouveler votre pilote de la carte vidéo auprès de votre vendeur de la carte vidéo.

	Modes prédéfinis (résolution)	Fréquence horiz. (kHz)	Fréquence vertic. (Hz)	Polarité (H/V)
1	720 x 400	31,468	70	-/+
2	640 x 480	31,469	60	-/-
3	640 x 480	37,500	75	-/-
4	800 x 600	37,879	60	+/+
5	800 x 600	46,875	75	+/+
6	832 x 624	49,725	75	-/-
7	1024 x 768	48,363	60	-/-
8	1024 x 768	60,123	75	+/+
*9	1366 x 768	47,712	60	+/+

\* Mode Recommandée

### ■ E2041T/E2041S

	Modes prédéfinis (résolution)	Fréquence horiz. (kHz)	Fréquence vertic. (Hz)	Polarité (H/V)
1	720 x 400	31,468	70	-/+
2	640 x 480	31,469	60	-/-
3	640 x 480	37,500	75	-/-
4	800 x 600	37,879	60	+/+
5	800 x 600	46,875	75	+/+
6	1024 x 768	48,363	60	-/-
7	1024 x 768	60,123	75	+/+
8	1152 x 864	67,500	75	+/+
*9	1600 x 900	60,000	60	+/+

\* Mode Recommandée

## ■ E2241T/E2241S/E2341T/E2441T

	Modes prédéfinis (résolution)	Fréquence horiz. (kHz)	Fréquence vertic. (Hz)	Polarité (H/V)
1	720 x 400	31,468	70	-/+
2	640 x 480	31,469	60	-/-
3	640 x 480	37,500	75	-/-
4	800 x 600	37,879	60	+/+
5	800 x 600	46,875	75	+/+
6	1024 x 768	48,363	60	-/-
7	1024 x 768	60,123	75	+/+
8	1152 x 864	67,500	75	+/+
9	1280 x 1024	63,981	60	+/+
10	1280 x 1024	79,976	75	+/+
11	1680 x 1050	65,290	60	-/+
*12	1920 x 1080	67,500	60	+/+

\* Mode Recommandée

## Voyant

MODE	Couleur LED
Mode activé	Bleu
Mode veille	Bleu clignotant
Mode arrêt	Éteint

**Ce produit répond aux spécifications de la plaque de fixation murale ou du dispositif d'échange.**

1. Placez le moniteur, face vers le haut, sur un coussin ou un chiffon doux.



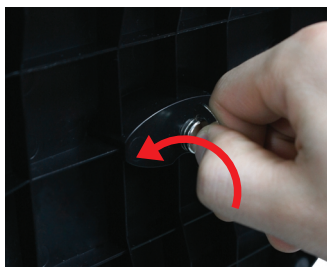
## A type

2. Enlever le corps de support et la base de support du produit en sens correct dans la graphique montrée.



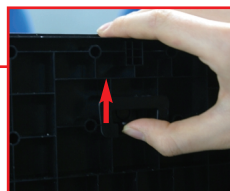
## C type

2. Pour séparer le Stand Body (corps du pied) et le Stand Base (base du pied), déployez l'outil et tournez la vis vers la gauche.



## B type

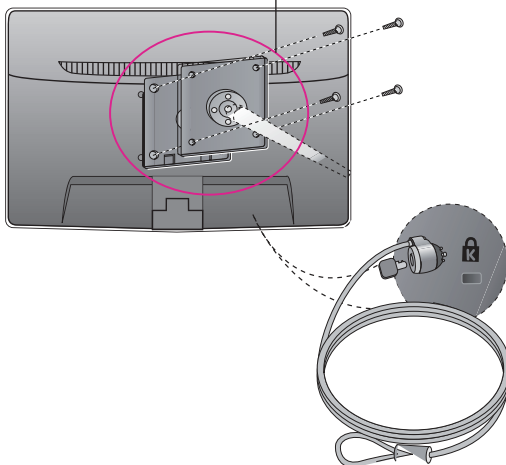
2. En poussant la clenche dedans, prenez la base du socle du corps.



## 3. Installation de la plaque de fixation murale.

### Plaque de fixation murale (vendue séparément)

Type de fixation murale ou avec socle adaptable à la plaque de fixation murale. Pour de plus amples informations, reportez-vous au guide d'installation fourni avec la plaque de fixation murale (vendue séparément).



< Dimensions de la surface de montage des vis >  
Espacement des trous : 75 mm x 75 mm

**Fixation de sécurité Kensington**  
Relié à un câble de blocage vendu séparément dans tout magasin informatique.

### REMARQUE

- Compatibilité VESA uniquement par rapport aux dimensions de la surface de montage et aux spécifications des vis de montage.
- Utilisez la norme VESA ci-dessous.
  - \* 784,8 mm et moins (30,9 pouce)
    - Épaisseur de la plaque de montage mural : 2,6 mm
    - Vis :  $\phi$  4,0 mm x pas 0,7 mm x longueur 10 mm
  - \* 787,4 mm et plus (31,0 pouce)
    - Utilisez les vis et la plaque de montage mural conformes à la norme VESA.



Veillez lire les consignes de sécurité avant d'utiliser le produit.

Conservez le manuel d'utilisation (CD) à portée de main pour vous y référer ultérieurement.

Le modèle et numéro de série ce POSTE sont situés à l'arrière ou sur un côté du POSTE. Reportez-les ci-dessous au cas où vous devriez être dépanné.

MODÈLE \_\_\_\_\_

SÉRIE \_\_\_\_\_

ENERGY STAR is a set of power-saving guidelines issued by the U.S.Environmental Protection Agency(EPA).



As an ENERGY STAR Partner LGE U. S. A.,Inc. has determined that this product meets the ENERGY STAR guidelines for energy efficiency.