



Touch Slim

MANUEL DE L'UTILISATEUR

MODELE: V25

**Veillez lire attentivement ce manuel avant d'utiliser votre appareil.
Conservez-le pour référence ultérieure.**

Le design et les spécifications peuvent changer sans préavis en fonction des améliorations du produit.





Consignes de sécurité importantes



ATTENTION
RISQUE DE CHOC ÉLECTRIQUE
NE PAS OUVRIR



AVERTISSEMENT : POUR RÉDUIRE LE RISQUE DE CHOC ÉLECTRIQUE, NE PAS RETIRER LE COUVERCLE (OU L'ARRIÈRE) DE L'APPAREIL. AUCUN COMPOSANT NE PEUT ÊTRE RÉPARÉ PAR L'UTILISATEUR. FAITES APPEL À UN PROFESSIONNEL POUR TOUTE RÉPARATION.

Avertissement FCC

- Tout changement ou modification non approuvée par l'organe de normalisation peut empêcher l'utilisateur d'utiliser l'appareil.
- Ce LECTEUR MP3 doit être utilisé uniquement avec les ordinateurs personnels listés UL, munis des instructions d'installation pour les accessoires.



Certifié conforme aux
normes FCC

Pour l'usage à la maison ou au bureau

Avertissement

- Pour réduire le risque d'incendie ou de choc électrique, ne pas exposer l'appareil à la pluie ou à l'humidité.

Attention

- L'appareil n'est pas destiné à être utilisé par de jeunes enfants ou des personnes handicapées sans surveillance.
- Surveillez les jeunes enfants pour vous assurer qu'ils ne jouent pas avec l'appareil.
- Use of controls or adjustments or performance of L'utilisation des contrôles, des réglages ou des procédures autres que ceux spécifiés peut amener une exposition dangereuse aux radiations.

Exigence de l'industrie canadienne

- Cet appareil numérique de la classe B est conforme à la norme à ICES-003 du Canada.
- Cet appareil numérique de la classe B est conforme à la norme à NMB-003 du Canada.

AVIS DE CONFORMITÉ FCC

Remarque

Cet appareil a été testé et déclaré conforme aux normes relatives aux appareils numériques de Classe B, en fonction du Chapitre 15 de la norme FCC. Ces normes ont été créées pour prévenir toute interférence dommageable dans une installation domestique. Cet appareil génère, utilise et possiblement irradie des fréquences radios et, s'il n'est pas installé ou utilisé en conformité avec les instructions, peut causer des interférences dans les communications radios. Cependant, il n'y a aucune garantie que ces interférences ne surviendront jamais. Si l'appareil gêne la bonne réception radio ou télé, ce qui peut être déterminé en éteignant et rallumant l'appareil, nous vous recommandons de corriger l'interférence à l'aide des consignes suivantes :

- Réorientez ou déplacez l'antenne de réception
- Augmentez l'espace entre l'appareil et le récepteur
- Branchez l'appareil dans une prise d'un circuit différent du récepteur.
- Consultez un revendeur ou un technicien agréé.

Mise au rebut de votre ancien appareil



1. Quand le symbole d'une poubelle barrée est collé sur un produit, cela signifie que le produit est couvert par la directive européenne 2002 / 96 / EC
 2. Tous les produits électriques et électroniques doivent être mis au rebut à part des ordures ménagères par l'intermédiaire de structures gouvernementales ou locales.
 3. La mise au rebut correcte de votre ancien appareil aide à prévenir les conséquences négatives potentielles sur l'environnement et sur la santé humaine..
 4. Pour de plus amples renseignements sur la mise au rebut de votre ancien appareil, veuillez contacter votre mairie, votre service de ramassage des ordures ou le magasin où vous l'avez acheté.
- Les piles en lithium contiennent du lithium et peuvent exploser si elles ne sont pas manipulées correctement.
 - Remplacez les piles uniquement par les piles par LG.
 - Précaution : Il y a un risque d'explosion si la batterie est mal remplacée. Remplacez la batterie au lithium rechargeable seulement avec la pièce N° (GB-S10-422339-0400) d'Amperex Technology Ltd ou de LG et comptant avec le compartiment 422339. L'utilisation d'un autre compartiment peut présenter un risque d'incendie ou d'explosion.



Ce produit a été fabriqué en conformité avec les directives européennes 2004/108/EC et 2006/95/EC.



Consignes de sécurité importantes

AVERTISSEMENT

VEUILLEZ LIRE ET RESPECTER L'ENSEMBLE DES AVERTISSEMENTS ET INSTRUCTIONS DE CE MANUEL DE L'UTILISATEUR AINSI QUE CEUX MARQUÉS SUR L'APPAREIL. CONSERVEZ CE LIVRET POUR FUTURE RÉFÉRENCE.

Cet appareil a été conçu et fabriqué pour assurer votre sécurité personnelle. Une mauvaise utilisation peut provoquer un choc électrique et donc un risque d'incendie. Les alarmes incorporées dans l'appareil vous protégeront si vous suivez les procédures suivantes pour l'installation, l'utilisation et la maintenance de l'appareil. **Aucun composant de cet appareil ne peut être réparé par l'utilisateur.**

NE PAS RETIRER LA CARAPACE DE L'APPAREIL CAR VOUS POURRIEZ VOUS EXPOSER À UNE TENSION DANGEREUSE. FAITES APPEL À UN SPÉCIALISTE POUR TOUTE RÉPARATION.

1. Lisez les instructions suivantes.
 - Ces instructions de sécurité et d'utilisation doivent être lues avant toute utilisation.
2. Conservez ces instructions.
 - Les instructions de sécurité, de fonctionnement et d'utilisation doivent être conservées pour future référence.
3. Respectez tous les avertissements.
 - Tous les avertissements sur le produit ou dans le manuel doivent être respectés.
4. Respectez toutes les instructions
 - Toutes les instructions de fonctionnement et d'utilisation doivent être respectées.
5. Ne pas utiliser cet appareil à proximité de l'eau.
 - Par exemple : à côté d'une baignoire, d'une bassine, un évier, une machine à laver, une cave humide, près d'une piscine, etc.
6. Nettoyez uniquement à l'aide d'un chiffon sec.
 - Débranchez l'appareil avant de le nettoyer.
 - Ne pas utiliser de détergents liquides.
7. Ne pas bloquer les aérations. Installez l'appareil en respectant les instructions du constructeur.
 - Les ouvertures et aérations ont été conçues pour assurer une bonne ventilation et permettre un fonctionnement normal de l'appareil en le protégeant d'une éventuelle surchauffe.
 - Les ouvertures ne doivent jamais être bloquées en plaçant l'appareil sur un canapé, un lit, un tapis ou une autre surface similaire. Ce produit ne doit pas être placé dans un endroit encastré sans ventilation.
 - Consignes de Sécurité Importantes

8. Ne pas installer à proximité de sources de chaleur tels que des radiateurs, des résistances, des fours ou tout autre appareil (comme des amplis) qui produisent de la chaleur.
9. Ne pas démonter la prise polarisée ou la prise de terre. Une prise polarisée est composée de deux fiches polarisées et d'une troisième de mise à la terre. La fiche large et celle de mise à la terre sont là pour assurer votre sécurité.
 - Si la prise fournie ne correspond pas à votre prise murale, faites appel à un électricien pour remplacer votre prise murale obsolète.
10. Évitez de marcher sur ou de pincer le câble d'alimentation surtout au niveau de la prise, et du point de sortie de l'appareil.
11. Utilisez uniquement les accessoires fournis par le fabricant.
12. Utilisez uniquement le chariot, trépied, étagère, support ou table conseillée par le fabricant ou bien vendue avec l'appareil.
 - Utilisez un chariot avec précaution afin d'éviter toute blessure si le produit se renverse.



13. Débranchez l'appareil pendant les orages ou pendant des absences prolongées.
14. Confiez toute réparation à un personnel qualifié. Une révision est nécessaire si l'appareil a été endommagé de quelque manière que ce soit, et de même si la prise ou le câble a été endommagé, si du liquide ou des objets sont tombés sur l'appareil, si celui-ci a été exposé à la pluie ou à l'humidité, s'il ne fonctionne pas correctement ou bien en cas de chute.



Table des matières

Conseils de sécurité	5
Informations Générales sur le lecteur	6
Nom de chaque partie	7
Installation du logiciel	8-9
Avant d'installer le programme	8
À propos du centre Média LG	8
Centre Média LG	8-9
Installation de Adobe Acrobat Reader	9
Visualiser le manuel	9
Connexion à l'ordinateur	10-13
Connexion du câble USB	10
Déconnexion du câble USB	10
Pour télécharger des fichiers – Mode MTP	11-12
Pour télécharger des fichiers - Mode MSC	12
Pour télécharger des fichiers – Centre Média LG	13
Conversion Fichier Vidéo	14
Chargement du lecteur MP3	15
Adaptateur c.a. (Optionnel)	15
Câble USB	15
Mise à jour du firmwarae	16
Allumer/Eteindre le baladeur	16
Fonction de blocage	16
Fonction de réinitialisation	16
Ecran Menu Accueil	16
Opérations générales du menu Home	16
Contrôle du volume	16
Lire de la musique	17-18
Écran de lecture de musique	17
Menu Musique	17
Lecture de fichiers musicaux	18
Pause	18
Recherche rapide	18
Passer à l'archive suivante ou précédente	18
Menu EZ	18
Lecture de Vidéo	19
Ecran de lecture vidéo en cours	19
Lecture de Vidéo	19
Pause	19
Lecture du fichier vidéo précédent ou suivant	19
Recherche rapide	19
Contrôle du volume	19
Menu EZ	19
Visualisation de photos	20
Visualisation de photos	20
Pour lire la photo suivante ou précédente.	20
Menu EZ	20
Réception de radio FM(Optionnel)	21-22
Écran de réception de radio FM	21
Réglage des stations pré installées	21
Couper/Activer le so	21
Écouter la radio FM	21
Scannage des radios FM	21
Enregistrement de programmes radio	21
Lecture du fichier radio enregistré	21
Menu EZ	22
Les fichiers	22
Dictaphone	22
Lecture du fichiers enreg.	22
Menu EZ	22
Réglages avancés	23
Liste des Menus de Configuration	23
Musique	23
Photo	23
Heure	23
Réglages affichage	23
Gestion de l'énergie	23
Général	23
Informations Supplémentaires	24-25
Mise à jour du logiciel en cours d'exécution	24
Restauration	25
Mise à jour du logiciel	25
Dépannage	26
Techniques	27-28
Spécification des fichiers pris en charge	28



Conseils de sécurité

Veillez respecter scrupuleusement les instructions pour réduire les risques d'accidents ou de détérioration des équipements. Les consignes de sécurité comprennent les Avertissements et les Notes Importantes : Gardez ce manuel dans un lieu facilement accessible.



Attention

Le non respect de ces instructions peut entraîner la mort ou des blessures graves.



Attention



N'utilisez pas ce produit pendant la conduite d'un véhicule.



N'utilisez pas le baladeur près de l'eau, de poussière ou de suie.



N'utilisez pas le Lecteur ni le connectez à l'adaptateur CA s'il pleut et un orage produit des éclairs.



A Pleine puissance, l'écoute prolongée du baladeur peut endommager l'oreille de l'utilisateur.

L'écoute de la musique avec un volume important pourrait affecter votre acuité auditive.

N'utilisez pas les écouteurs quand vous conduisez un vélo, une moto ou une voiture. Vérifiez le volume avant d'utiliser un écouteur. Si vous utilisez les écouteurs avec un volume trop important pendant plus de 30 minutes, cela pourrait entraîner une perte auditive.

N'utilisez pas les écouteurs avec un volume trop fort quand vous marchez, surtout au moment de traverser une rue.

Cessez l'utilisation des écouteurs ou baissez le volume si vous éprouvez des sifflements dans les oreilles.

Faites attention à ne pas laisser traîner vos écouteurs dans les portes de métro ou les portes automatiques.



Précaution

Le non respect de ces instructions pourrait engendrer de légers accidents ou des dommages matériels.



Précaution



Ne laissez pas tomber d'objets sur le produit et ne lui donnez pas de choc.



Ne mettez pas le baladeur près d'un aimant ou d'un champ magnétique.



Nettoyez le baladeur à l'aide d'un chiffon doux.



Conservez ce produit à distance de toute source de chaleur.



N'insérez pas d'objet métallique (pièce de monnaie, épingles à cheveux) ou inflammable dans le produit. Ne laissez pas non plus tomber de tels objets sur le produit.



Ne démontez pas, n'essayez pas de réparer ou de modifier ce produit.



Veillez noter que le baladeur pourrait ne pas fonctionner correctement dans un environnement électrostatique.



Ne placez jamais d'objets sur le produit.



Faites des copies de sauvegarde de vos données importantes. (Veillez noter que le fabricant ne saurait être tenu responsable d'une perte de données importantes imputable à une erreur de l'utilisateur.)



Ne déconnectez pas le câble USB. N'éteignez pas le baladeur si le câble USB est connecté. Vous risqueriez de perdre des données.



Informations Générales sur le lecteur

Caractéristiques

Disque amovible

Vous pouvez copier et stocker des fichiers sur l'Explorateur Windows.

USB 1.1 et 2.0

Les fichiers peuvent être téléchargés à grande vitesse. (USB 2.0 grande vitesse)

Pavé tactile

Vous pouvez utiliser les menus et les fonctions du lecteur MP3 en tapant sur le pavé tactile.

OLED en couleurs brillant de 1,77"

Les photos et les vidéos sont reproduits dans le détail sur l'écran OLED très portable à 260.000 couleurs.

Réception FM (Option en fonction du modèle)

Grâce à la possibilité de sélection automatique des fréquences, on peut facilement écouter les programmes radio FM.

Dictaphone

Grâce au microphone intégré, vous pouvez enregistrer votre voix et les émissions radios n'importe où.

Afficheur d'images

A l'aide de l'afficheur d'image, l'utilisateur peut visualiser les photos stockées, et grâce à l'afficheur de texte, il peut lire les paroles des chansons ou des livres électroniques.

Lecture de plusieurs types de fichiers

- Musique: MP3, OGG, WMA, WAV (ADPCM), ASF
- Vidéo : LG AVI/LG WMA (le lecteur peut lire uniquement les fichiers vidéos téléchargés via le Centre Média de LG)
- Photo: JPG

Mode Appareil Média (MTP) / Mode Disque Amovible (MSC)

Qu'est ce que le mode Appareil Média (MTP) ?

MTP est une abréviation de Media Transfer Protocol (protocole de transfert de média). MTP utilise la dernière technologie de Microsoft pour prendre en charge les appareils multimédia.

Qu'est ce que le mode Disque Amovible (MSC) ?

MSC signifie Mass Storage Class (= Appareil de stockage massif). En mode MSC, l'appareil fonctionne comme une mémoire portable.

Conversion d'archive vidéo

Le lecteur MP3 ne peut lire que les fichiers rapatriés via LG Media Center. Pour plus de détails sur le téléchargement reportez-vous au menu Aide [Conversion fichier vidéo] du Centre média LG.

Connexion PC

Sous les versions 98SE/ME de Windows, le lecteur est connecté et marche seulement en mode MSC ; sous Windows 2000/XP/Vista, il est connecté et marche en modes MSC et MTP.

Mode Appareil Média (MTP)

- Vous pouvez télécharger des fichiers musicaux via le Centre Média LG ou le Windows Media Player version 10 ou plus.
- Vous pouvez télécharger les fichiers vidéo, photo ou texte via le Centre Média LG.
- Vous pouvez copier des fichiers de données sur le dossier Données. Vous ne pouvez pas voir le dossier de données sur votre lecteur MP3.)
- Si le SE Windows n'est pas compatible avec MTP, le lecteur marchera en mode MSC.

Mode Disque Amovible (MSC)

Vous pouvez copier le fichier Media sur le disque Extractable. (Mais il faut rapatrier les fichiers via LG Media Center.)

Provision d'énergie via USB

- Si le niveau de la batterie est faible lorsque vous connectez votre lecteur MP3 à votre ordinateur à l'aide d'un câble USB, il se peut que le lecteur n'apparaisse pas pendant quelques minutes ;
- Si le PC est en état de pause, le lecteur MP3 se met aussi en pause.

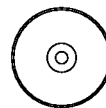
Contenu du colis



V25



USB cable



Software CD



Earphones

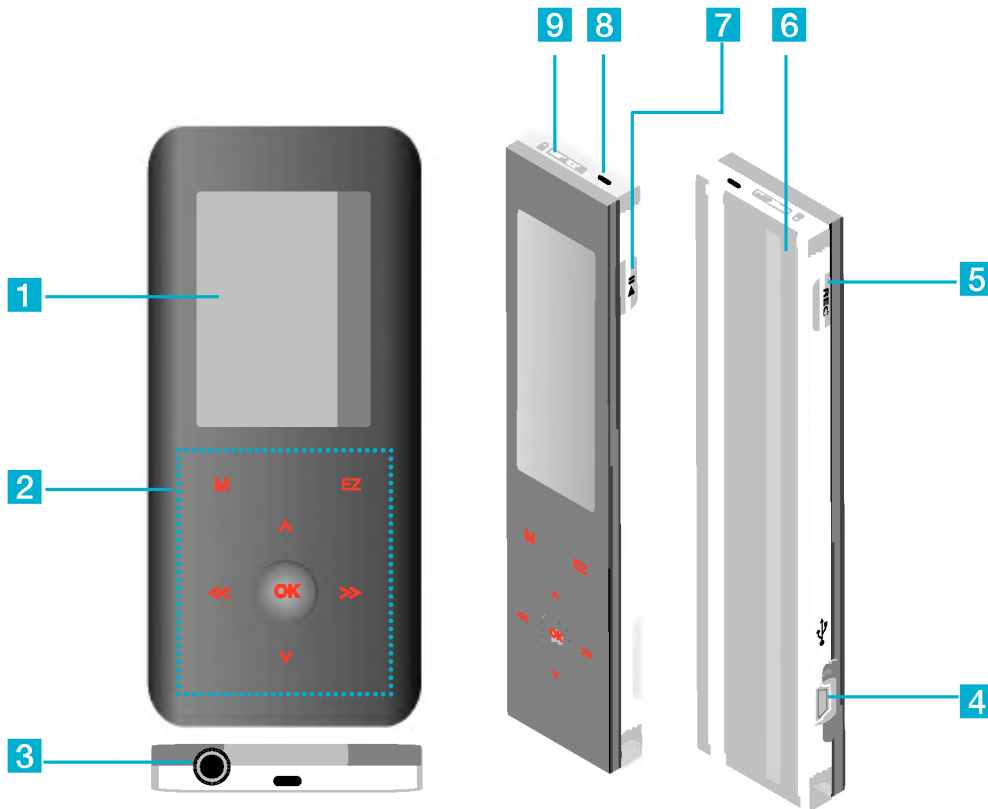


Quick Setup Guide

- Les images insérées ici sont des exemples pour aider à la compréhension, et il peut exister des différences avec la réalité.
- Les composants de ce produit sont susceptibles d'être modifiés sans préavis dans le but d'une amélioration



Nom de chaque partie



1 Ecran d'affichage

2 (*Pavé tactile)

- **M**: Passe au Menu
- **EZ** : Prend un raccourci vers le menu EZ.
- **OK**: Confirme les menus sélectionnés
- **V/Λ**: Règle le volume en mode musique/radio
Cherche des listes de menu/fichiers/chaînes
- **<< / >>** : Fonctionne comme une touche REW/FF
Règle le volume en mode film

3 Écouteurs

4 Port USB

5 Bouton Enregistrement (REC)

6 Trou RESET

7 • On/Off (Mise en marche/arrêt)
• LECTURE/PAUSE (▶||)

8 Entrée du micro

9 Interrupteur de Blocage (Hold) (🔒)

* Précautions lors d'utiliser le pavé tactile

- Ne tapez pas trop fort sur le pavé tactile.
- Si vous utilisez trop de force, vous pouvez endommager le capteur du pavé tactile.
- Ne tapez pas sur le pavé tactile avec les doigts sales ou avec des gants.
- Autrement, il est possible que la fonction sélectionnée ne marche aucunement. Utilisez-le avec les mains nues et avec douceur
- Prenez soin de ne pas appuyer de matériel conducteur, comme des objets métalliques, sur le pavé tactile.
- Autrement, il peut y avoir des pannes.



Installation du logiciel

Avant d'installer le programme.

Vérifiez les caractéristiques du PC avant d'utiliser le lecteur.

Conditions minimales du système

- Lecteur de CD-ROM
- CPU de type Pentium III ou plus / 128 Mo ou plus de mémoire vive
- 300 Mo ou plus de disque dur disponible, mode 800 X 600
- D'affichage et couleurs 16 bits ou plus pour la carte vidéo, carte son

Environnement de fonctionnement

Le mode MTP s'applique au PC muni de Windows XP (SP1) ou d'une version plus récente ou bien de Windows Media Player version 10 ou plus.

Pour des versions plus anciennes de système d'exploitation, le mode MSC est utilisé.

Lecteur Windows Media 10/11

- L'utilisateur peut télécharger les fichiers en utilisant Synchroniser dans le menu du Lecteur Windows Media 10/11.
- Pour plus d'informations, consultez le menu Aide du Lecteur Windows Media 10/11.

LG Media Center

- Windows 2000/XP
- Windows Media Player 10 ou supérieur / Internet Explorer 6.0
- Le Lecteur Windows Media ou Internet Explorer seront automatiquement installés lors de l'installation de LG Media Center. Une connexion à l'Internet doit être présente pour pouvoir installer Internet Explorer.
- Le mode MTP est recommandé pour LG Media Center.

À propos du centre Média LG

Le programme LG Media Center est un programme intégré de gestion des données pour une utilisation plus aisée du baladeur MP3 flash.

Fonctions de LG Media Center

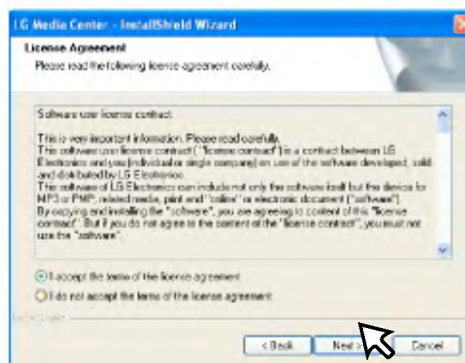
Grâce à la bibliothèque de médias, l'utilisateur peut gérer les fichiers musicaux, de vidéos, de photos et de textes et les télécharger sur le baladeur MP3.

Centre Média LG

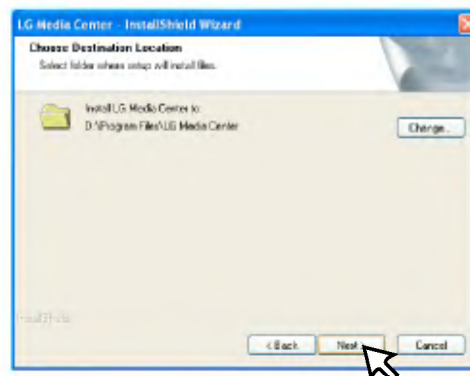
- 1 Insérez le CD du programme dans le lecteur de CD-ROM.
- 2 Sélectionnez [LG Media Center].



- 3 Lisez les termes du contrat de licence. Cochez la case et cliquez sur [Next].



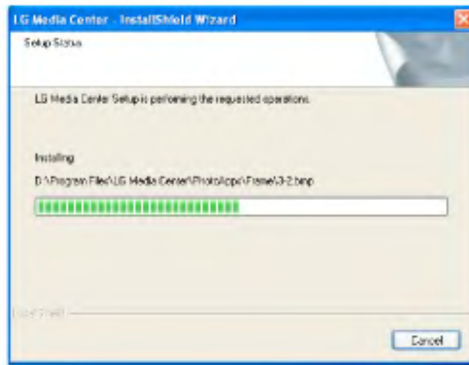
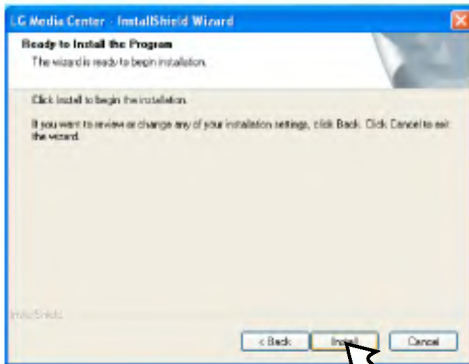
- 4 Sélectionnez le chemin d'accès, et cliquez sur [Next].



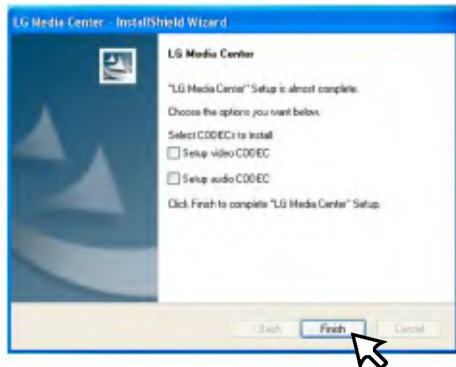


Installation du logiciel

5 Cliquez sur [Install] pour commencer l'installation.



6 Une fois l'installation terminée, cliquez sur [Finish].



- Vous pouvez installer des CODEC s'ils ne sont pas installés sur votre PC.

7 Cliquez sur [Start] ⇒ [All Programs] ⇒ [LG Media Center] ⇒ [LG Media Center] pour démarrer le programme.

Remarque

- Pendant l'installation de LG Media Center, vous pouvez installer le Lecteur Windows Media et Internet Explorer comme environnement de fonctionnement.
- Il se peut que l'image pop up soit différente en fonction du système d'exploitation du PC.

Installation de Adobe Acrobat Reader

1 Insérez le CD du programme dans le lecteur de CD-ROM.

2 Sélectionnez [Adobe Acrobat Reader].



3 Suivez les instructions à l'écran.

Visualiser le manuel

1 Insérez le CD du programme dans le lecteur de CD-ROM.

2 Sélectionnez [Manual].



3 Vous pouvez consulter le manuel.

Remarque

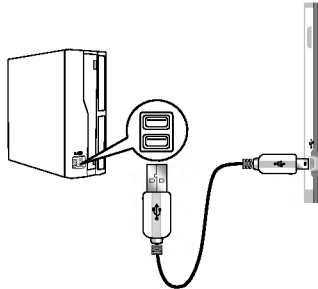
Vous devez installer le programme "Adobe Acrobat Reader" pour pouvoir lire le manuel.



Connexion à l'ordinateur

Connexion du câble USB

- 1 Connectez une extrémité du câble USB au port USB de l'ordinateur et l'autre extrémité au port USB du baladeur.
 - Vérifiez que les deux extrémités soient bien connectées.



- 2 Si le périphérique est correctement reconnu après la connexion du câble, le message suivant s'affichera.
 - La version du logiciel est affichée sur l'écran.



- 3 Si la connexion est bonne, l'icône s'affichera sur la barre des tâches de l'ordinateur.
 - L'icône dans la barre des tâches peut être différent selon le système d'exploitation de l'ordinateur.

Déconnexion du câble USB

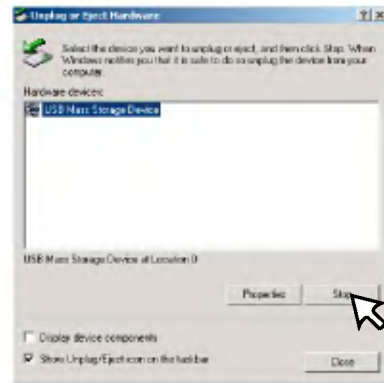
Mode Appareil Média (MTP)

Déconnectez le câble USB du PC après avoir vérifié qu'aucun fichier n'est en train d'être transféré. Si le fichier est en cours de transfert déconnectez-le une fois la transmission terminée.

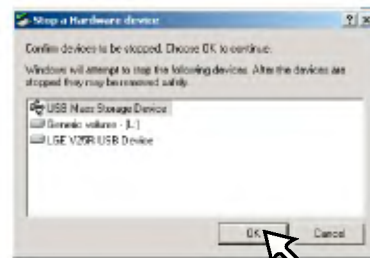
Mode Disque Amovible (MSC)

Cette fonction vous permet de déconnecter le baladeur de façon sûre de l'ordinateur après un transfert de fichiers.

- 1 Double cliquez sur l'icône  Retirer du matériel dans la barre des tâches de l'ordinateur.
- 2 Cliquez sur le bouton [Stop] quand la fenêtre apparaît.



- 3 Cliquez sur le bouton [OK].



- 4 Après l'affichage du message indiquant que le périphérique USB de stockage de grande capacité peut être déconnecté de façon sûre, déconnectez le baladeur de l'ordinateur.

- Si vous débranchez le câble USB pendant les opérations d'enregistrement ou d'annulation d'un fichier, vous risquez de perdre des informations.



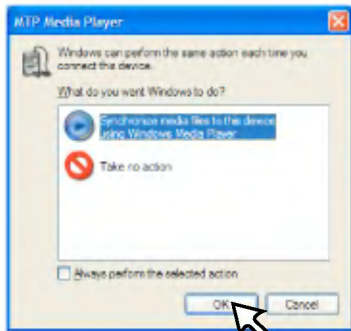
Connexion à l'ordinateur

Pour télécharger des fichiers – Mode MTP

Le lecteur sera reconnu comme un appareil mobile, non pas comme un système de stockage, et interagira avec Windows Media Player version 10/11.

- 1 Connectez une extrémité du câble USB au port USB de l'ordinateur et l'autre extrémité au port USB du baladeur.
- Vérifiez que les deux extrémités soient bien connectées.
- 2 La fenêtre « MTP Media Player(Lecteur Média MTP) » apparaît sur le PC.

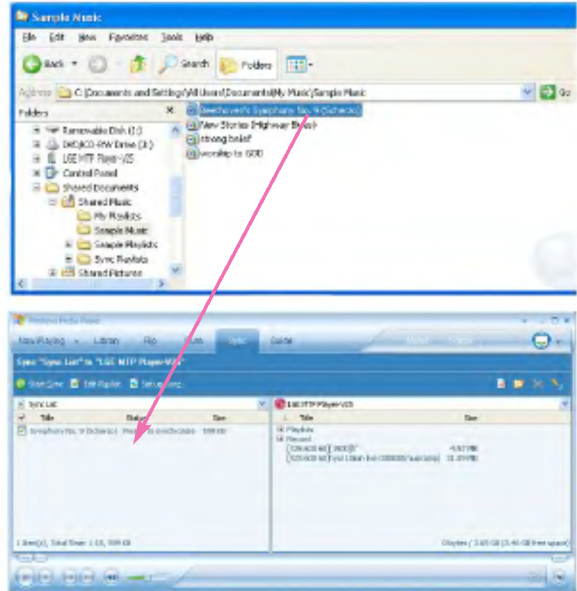
1) a. "Synchronize media files to this device" ⇒ "OK"



b. "Manual(Manuel)" ⇒ "Finish"



c. Faites glisser les fichiers synchronisés vers la fenêtre de gauche.



d. Cliquez sur le bouton « Start Sync » (Démarrer Sync).



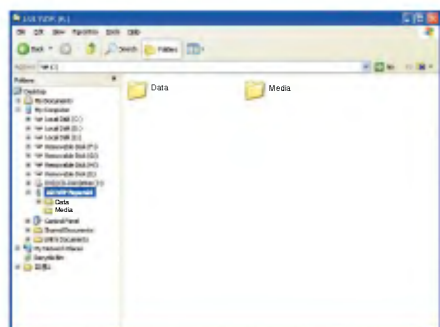


Connexion à l'ordinateur

2) a. "Take no action" ⇒ "OK"

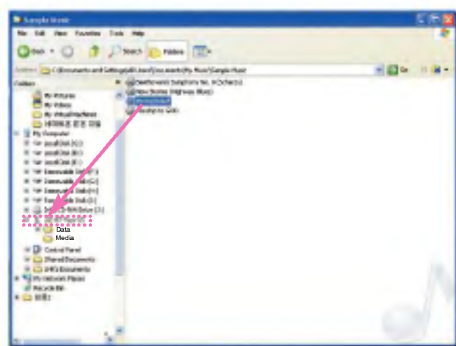


b. Cliquez sur la touche "LGE MTP Player-V25".



- Dossier de Data: Il est possible de rapatrier ou de télécharger tous les fichiers d'informations.
- Dossier Media : Vous pouvez télécharger uniquement un fichier compatible avec Windows Media Player version 10 ou plus.

3 Faites glisser le fichier à copier vers le lecteur média portable.



Remarque

- Lorsque vous ne pouvez pas vérifier les fichiers téléchargés dans le dossier Media, enregistrez-les de nouveau dans le dossier Données.
- Lorsque vous branchez l'appareil au Windows Media Player 10 ou même une version supérieure, vous pouvez télécharger les fichiers directement de l'appareil. Cela signifie que les dossiers situés en dessous de l'appareil ne sont pas séparés des Données et des Médias dans le Windows Media Player version 10 ou plus.

Pour télécharger des fichiers - Mode MSC

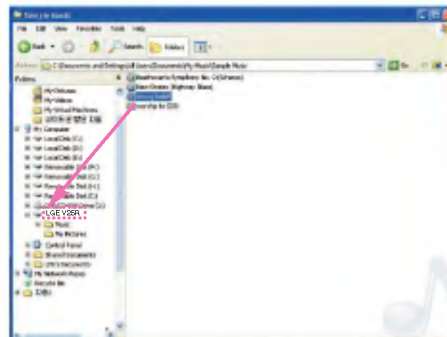
1 Connectez une extrémité du câble USB au port USB de l'ordinateur et l'autre extrémité au port USB du baladeur.

- Vérifiez que les deux extrémités soient bien connectées.

2 Vérifiez si une nouvelle unité a été ajoutée dans l'Explorateur Windows de l'ordinateur.

- Le nom de l'unité peut varier selon le système d'exploitation.

3 Faites glisser le fichier que vous désirez copier sur le disque amovible.



- Une déconnexion du câble USB pendant le transfert pourrait entraîner un mauvais fonctionnement du baladeur.

- Le lecteur est rechargé pendant qu'il est connecté à l'ordinateur par le câble USB.

- Rapatriement des fichiers vidéo via LG Media Center.

- Téléchargez les fichiers appliqués JANUS DRM via le Windows Media Player version 10 ou plus ou le Centre Média LG (mode MTP uniquement).



Connexion à l'ordinateur

Pour télécharger des fichiers – Centre Média LG

Vous pouvez télécharger les fichiers désirés à partir du lecteur via le Centre Média LG.

Pour plus de détails, voir le menu Aide du Centre Média LG.

- Vous pouvez vérifier les fichiers téléchargés dans les dossier Musique, Vidéo, Photo ou Document.
- Les fichiers OGG sont uniquement compatibles avec le mode MSC.

1 Connectez une extrémité du câble USB au port USB de l'ordinateur et l'autre extrémité au port USB du baladeur.

- Vérifiez que les deux extrémités soient bien connectées.

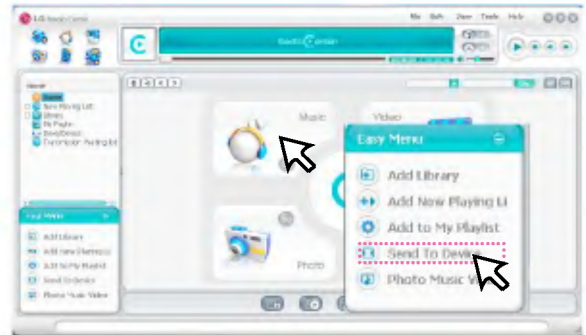
2 Exécutez le centre Média LG puis cliquez sur [Add Library] (Ajouter Bibliothèque).



3 [Add file/folder] ⇒ Sélectionnant le fichier téléchargeant (Ex : fichier musique) ⇒ [Apply] ⇒ [OK] ⇒ [Close]



4 [Music](Musique) ⇒ [Send to Device]



5 Faites glisser les fichiers vers [Send to Device].





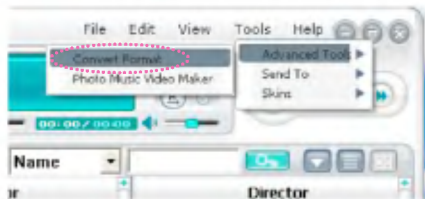
Conversion Fichier Vidéo

Le lecteur MP3 ne peut lire que les fichiers rapatriés via LG Media Center.
Pour les détails de rapatriement, reportez-vous à [Converting video file] (Conversion de fichiers vidéo) (Menu d'aide) du LG Media Center.

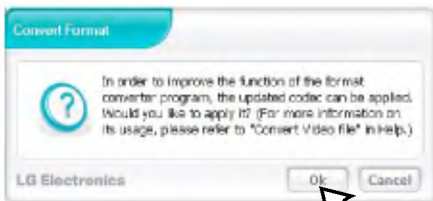
7 Vérifiez le fichier vidéo puis sélectionnez le Modèle, la Résolution et la Sortie dans le menu [Convert Format] (Convertir Format).

1 Exécutez le centre Média LG puis.

2 Sélection du [Tools] ⇒ [Advanced Tools] ⇒ [Convert Format]



3 Si PlayDec (codec pour conversion) n'est pas installé ou n'est pas à sa dernière version, la fenêtre contextuelle ci-dessous apparaît. Appuyez sur [Ok] pour passer au site d'où télécharger la version mise à jour de PlayDec.

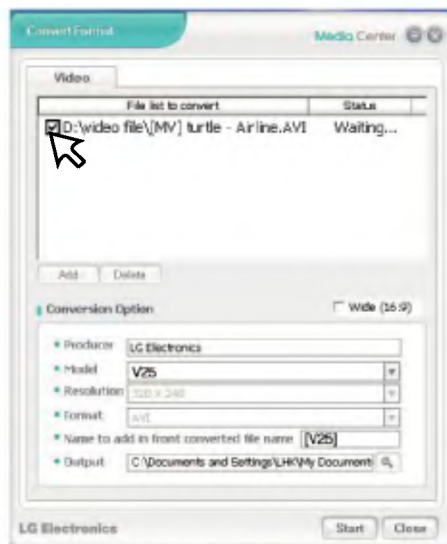
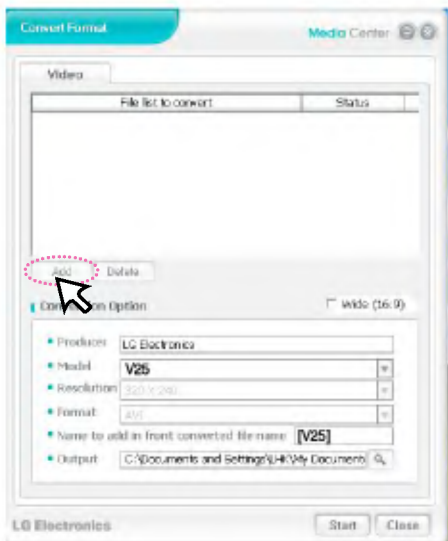


4 Téléchargez et installez la dernière version mise à jour de PlayDec.

5 Cliquez sur [OK].



6 Cliquez sur [Add] (Ajouter) pour sélectionner le fichier vidéo que vous souhaitez convertir.



8 Cliquez sur [Start] (Heure démarrage), La vidéo est convertie.



- Après la conversion, vérifiez le fichier vidéo à son emplacement.
- Pour plus de détails, voir le menu Aide du Centre Média LG.



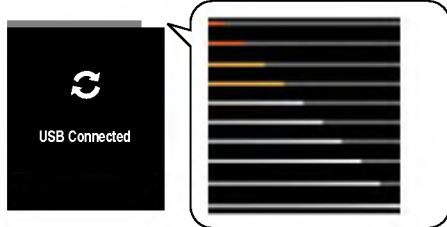
Chargement du lecteur MP3

Câble USB

Ce lecteur se rechargera automatiquement lorsqu'il est branché à un PC à l'aide d'un câble USB.

- Sur l'écran du baladeur, le statut de charge sera affiché de la façon suivante : (Durée de chargement : plus de 2 heures.)

Niveau de rechargement



Remarque

- La batterie doit être complètement déchargée quand vous achetez l'appareil. Chargez d'abord la batterie.
- La durée de recharge varie en fonction du système du PC de son système opérationnel. Si votre PC est suspendu, le lecteur MP3 ne se recharge pas.
- Ne pas laisser le lecteur charger pendant plus de 12 heures. Trop ou trop de charge peut réduire la durée de vie de la batterie.
- Après avoir vérifié l'état de la batterie d'un ordinateur portable, branchez le câble USB et rechargez-la.
- Ne pas le recharger lorsque le niveau de la batterie du portable est insuffisant.
- Si vous transférez des fichiers pendant la recharge, la durée de charge sera augmentée.
- Chargez la batterie dans un endroit à température normale.



Mise à jour du firmware

Allumer/Eteindre le baladeur

Pressionnez le bouton ►|| environ 2 secondes jusqu'à ce que le lecteur s'allume.

Pressionnez le bouton ►|| environ 2 secondes de nouveau jusqu'à ce que le lecteur s'éteigne.

- Le téléchargement en mode MTP/MSC peut prendre du temps pour le rétablissement selon le nombre de fichiers.



Remarque

Si le lecteur dispose d'un espace disponible inférieur à 10MB après le téléchargement des fichiers, vous ne pourrez pas l'allumer. Supprimez les fichiers afin d'avoir assez d'espace.

Fonction de blocage

Il existe une fonction de verrouillage pour si vous pressionnez accidentellement un bouton.

1 Poussez le bouton Hold dans la direction du verrou pour verrouiller le lecteur.

- Une fois verrouillé, apparaît à l'écran LCD.

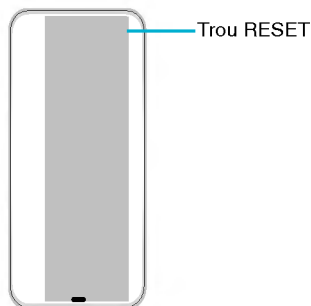
Quand on appuie sur n'importe quel bouton, s'affiche pendant deux secondes et disparaît.

2 Poussez le bouton Hold dans la direction opposée pour déverrouiller le lecteur.

Fonction de réinitialisation

Il s'agit de la possibilité de réinitialiser le lecteur si celui-ci ne fonctionne pas normalement.

1 Appuyez sur le trou de REINITIALLISATION avec un objet pointu, comme un crayon, lorsque le lecteur est suspendu.



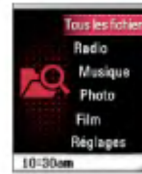
2 Après qu'il se soit éteint, pressionnez le bouton ►|| environ deux secondes. L'appareil se rallumera.

- La réinitialisation revient aux paramètres par défaut.

Ecran Menu Accueil

Vous pouvez utiliser plusieurs de ces caractéristiques à partir du menu d'accueil (Home).

* L'écran d'accueil varie selon le modèle. (Voir Page 27)



Type de liste



Type de roue

- 1 Musique : Lit les fichiers musicaux.
- 2 Film : Lit les fichiers vidéo.
- 3 Photo : Lit les fichiers images.
- 4 Radio : Reçoit et enregistre les programmes FM. (En option selon le modèle)
- 5 Enregistrement : Pour enregistrer la voix. (Optionnel : selon le modèle, il peut ne pas être affiché.)
- 6 Réglages : Configure l'environnement opérationnel du baladeur.
- 7 Tous les fichiers : Pour afficher la liste lisible totale.

Opérations générales du menu Home

- 1 Pressionnez le bouton **MENU** environ 2 secondes pour déplier le menu Home.
- 2 Pressionnez << / >> pour sélectionner le menu désiré.
- 3 Pressionnez **OK** pour saisir un sous-menu.
- 4 Pressionnez **M(MENU)** pour revenir au menu précédent.

Contrôle du volume

Pressionnez **V/Λ** le bouton pour contrôler le volume.

- Il existe 30 niveaux de réglage du volume. (MIN, 1 - 29, MAX)
- Si vous appuyez sur la touche **V/Λ**, le niveau du volume augmentera ou baissera en étapes de 1.
- Le volume par défaut est 15.
- Pour la protection auditive, le volume maximal est réglé à 21 quand le baladeur est rallumé.



Lire de la musique

Écran de lecture de musique



- 1 Statut de la pile
- 2 Temps de lecture
- 3 Image d'affichage Play/Pause
- 4 Barre de temps de lecture
- 5 Temps restant
- 6 Affichage d'information musicale (Album, Artiste, Titre)
- 7 Image de reproduction (Jaquette)

Remarque

- L'image de reproduction est affichée comme un art d'album d'un fichier musique actuellement en reproduction lorsque vous téléchargez le fichier audio au moyen de Windows Media Player 10/11.
- Compatible avec étiquettes art d'album ID3

Menu Musique



Aléatoire Tous

Pour lire les fichiers musicaux dans le désordre.

- Lorsque vous sélectionnez [Aléatoire Tous] pendant l'utilisation, le mode de lecture change pour [Aléatoire Tous].

Liste de lecture

• Ma liste de lecture

Vous pouvez vérifier les fichiers musicaux que vous avez déjà sélectionnés et ajoutés depuis chaque menu de musique.

1 Sélectionnez la chanson que vous souhaitez ajouter à [Ma liste de lecture] de la Bibliothèque puis appuyez sur le bouton **EZ**.

- l'icône se modifie en l'icône et s'ajoute à [Ma liste de lecture].
- Les thèmes s'ajoutent un par un.
- Vous pouvez confirmer et écouter les thèmes ajoutés à [Ma liste de lecture].

2 Appuyez brièvement sur **EZ** pour effacer un morceau rajouté dans [Ma liste de lecture].

- Appuyez sur **EZ** pendant plus de 2 secondes après avoir sélectionné un fichier à effacer pour effacer tous les fichiers musicaux rajoutés dans [Ma liste de lecture].
- l'icône se modifie en l'icône .
- Lors de la mise à jour de la liste, [Ma liste de lecture] est automatiquement désactivée.

• Liste de lecture PC

Le lecteur MP3 peut reproduire automatiquement la playlist créée dans le WMP 10/11 (Windows Media Player 10/11) ou le LG Media Center grâce à l'Auto Sync mode (synchronisation automatique).

- Quand la playlist et les fichiers correspondants ne sont pas vérifiés dans le mode Auto Sync, les thèmes risquent de s'annuler dans le lecteur MP3. Il est recommandé de toujours vérifier les fichiers de musique.

Toute la musique

Pour afficher toute la musique.

Artiste

Reproduit les thèmes par artiste.

Album

Reproduit les thèmes par disque.

Genre

Classe et reproduit les thèmes par genre.

Fichiers enreg.

Reproduit les fichiers enregistrés de radio (en option) ou de voix.



Lire de la musique

Lecture de fichiers musicaux

1 Aller sur le Home menu, et pressioneer << / >> le bouton select du menu [Musique].



2 Appuyez sur **OK** pour entrer au sous-menu.

3 Appuyez sur **V/Λ** pour sélectionner le menu désiré pour appuyer sur **OK** pour confirmer.

4 Appuyez sur **V/Λ** pour sélectionner un fichier musical.

5 Appuyez sur **OK** pour reproduire.

Remarque

Lors de la reproduction d'un thème, vous pouvez changer de thème.

1. Pressionnez le bouton **M(MENU)** durant la reproduction.
 - La liste des fichiers de musique se déplie.
2. Pressionnez le bouton **V/Λ** pour sélectionner le fichier désiré. Et ensuite appuyez sur **OK** pour reproduire le fichier sélectionné.
 - Pressionnez le bouton **M(MENU)** durant 2 secondes pour afficher le home menu.

Remarque

- En appuyez sur la touche **▶||**, vous pouvez vérifier le fichier musique actuellement en reproduction ou reproduire le dernier fichier musique reproduit dans Home ou dans une autre liste de sous-menu.

Pause

1 Pressionnez le bouton **▶||** durant la reproduction.

2 Pressionnez de nouveau le bouton **▶||** pour reprendre la reproduction.

Recherche rapide

1 Appuyez 2 secondes de plus sur << pour revenir au début du morceau en cours de reproduction pendant la lecture

2 Appuyez 2 secondes de plus sur >> pour passer à la fin du morceau en cours de reproduction durant la lecture

3 Si vous sautez le début/la fin du morceau en cours de reproduction en appuyant sur << / >>, l'archive suivante ou précédente sera reproduite.

Passer à l'archive suivante ou précédente

1 Dans le statut play/pause, appuyer sur >> pour passer à l'archive suivante.

2 Dans le statut play/pause, si vous appuyez 5 secondes sur << vous reviendrez sur l'archive précédente et vous reviendrez au début du morceau si vous appuyez plus de 5 secondes.

Menu EZ

Vous pouvez installer ou annuler une fonction déterminée en utilisant le menu EZ.

1 Pressionnez le bouton ez pour afficher la page écran du menu **EZ** pendant la reproduction ou la pause.



2 Pressionnez **V/Λ** le bouton pour vous déplacer à l'item désiré.

3 Appuyez sur **OK** pour passer au sous-menu.

4 Appuyez sur **OK** pour changer le réglage.

5 Pressionner le bouton ez pour sortir du menu **EZ**.

Mode Lecture

Vous pouvez sélectionner le mode de lecture que vous désirez.

- [Répéter un titre]: Reproduit le thème en cours de façon répétée.
- [Lecture intégrale]: Pour lire dans l'ordre toute la musique contenue dans le dossier sélectionné.
- [Répétition intégrale]: Pour lire sans arrêt toute la musique contenue dans le dossier sélectionné.
- [Aléatoire Tous]: Pour lire dans le désordre toute la musique contenue dans le dossier sélectionné.
- [Répéter tout en aléatoire]: Pour répéter dans le désordre toute la musique contenue dans le dossier sélectionné.

EQ

L'utilisateur peut choisir des effets sonores.

- Auto EQ, FLAT, XTS-Pro, POP, ROCK, R&B/SOUL, HIPHOP/RAP, JAZZ, CLASSICAL, DANCE, LIVE

Créer la liste de lecture/Effacer ma liste de lecture

- Si un fichier musique en cours de reproduction n'est pas ajouté dans la Liste de lecture, « Créer la liste de lecture » est affiché.
- Si un fichier musique en cours de reproduction est ajouté dans la Liste de lecture, « Effacer ma liste de lecture » est affiché.

Effacer fichier

Vous pouvez effacer un fichier en cours de reproduction.

1 Sélectionnez [Effacer fichier].

2 Sélectionnez [Oui] ou [Annuler] lorsque le message « Effacer le fichier ? » apparaisse.

Voir information

- Vous pouvez vérifier le bit rate, la taille du fichier, la fréquence d'échantillonnage, le CODEC et les réglages de Mise hors tension automatique et de Mode en veille.



Lecture de Vidéo

Ecran de lecture vidéo en cours



- 1 Ecran de reproduction
- 2 Temps de lecture
- 3 Barre de temps de lecture
- 4 Temps restant

Lecture de Vidéo

Le lecteur MP3 ne peut lire que les fichiers rapatriés via LG Media Center. Pour les détails de rapatriement, reportez-vous à [Converting video file] (Conversion de fichiers vidéo) (Menu d'aide) du LG Media Center.

- 1 Allez sur le Home menu et pressioez << / >> le bouton pour sélectionner le menu [Film].
- 2 Pressioez **OK** pour saisir le menu [Film].
- 3 Pressioez **V/Λ** pour sélectionner le fichier vidéo.



- La liste est affichée sur l'écran.
 - S'il n'y a pas de liste, « Pas de Fichier » apparaît sur l'écran.
 - Si vous sélectionnez [Dernier fichier lu], le dernier fichier reproduit sera reproduit.
- 4 Appuyez sur **OK** pour reproduire..
 - Le fichier film est lu.
 - Le fichier film s'affichera dans l'écran horizontal.
 - 5 Si vous pressioez le **M(MENU)** pendant la reproduction vidéo, saisissez la page écran de la liste vidéo.
 - Pressioez le bouton **M(MENU)** durant deux secondes pour saisir le home menu.

Pause

- 1 Pour pauser, appuyez une fois sur le bouton **▶||**.
- 2 Appuyez de nouveau sur le bouton **▶||** pour reprendre la lecture.

Lecture du fichier vidéo précédent ou suivant

- Appuyez sur la touche < pour sauter le fichier antérieur.
- Appuyez sur la touche > pour sauter le fichier suivant.
- Si vous appuyez sur la touche < après 5 secondes de temps de reproduction, le fichier vidéo actuel sera reproduit depuis le début.

Recherche rapide

Maintenez appuyé le bouton < / > pendant plus de deux secondes pendant la lecture de la vidéo.

- Le fichier sera lu dès que l'utilisateur relâche le bouton.
- Cela vous déplace à la fin du vidéo postérieur mais pas au début du vidéo précédent.

Contrôle du volume

Pressioez **V/Λ** le bouton pour contrôler le volume.

- Il existe 30 niveaux de réglage du volume. (MIN, 1 - 29, MAX)
- Si vous appuyez sur la touche **∞** or **∞**, le niveau du volume augmentera ou baissera en étapes de 1.

Menu EZ

Vous pouvez installer ou annuler une fonction déterminée en utilisant le menu EZ.

- 1 Pressioez le bouton **EZ** pour afficher la page écran du menu EZ pendant la reproduction ou la pause.



- 2 Pressioez **V/Λ** le bouton pour vous déplacer à l'item désiré.
- 3 Appuyez sur **OK** pour passer au sous-menu.
- 4 Appuyez encore sur **OK** pour changer le réglage et appuyez sur cette touche encore un fois.
- 5 Pressioez le bouton **EZ** pour sortir du menu EZ.

Effacer fichier

Vous pouvez effacer un fichier en cours de reproduction.

- 1 Sélectionnez [Effacer fichier].
- 2 Sélectionnez [Oui] ou [Annuler] lorsque le message « Effacer le fichier ? » apparaisse.

Voir information

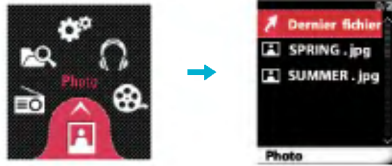
- Vous pouvez vérifier les informations de nom du fichier, taille du fichier, temps de reproduction et les réglages de Mise hors tension automatique et de Mode en veille.



Visualisation de photos

Visualisation de photos

- 1 Aller sur le Home menu, et pressioneer << / >> le bouton select du menu [Photo].
- 2 Pressionnez **OK** pour saisir le menu [Photo].
- 3 Pressionnez **V/Λ** pour sélectionner le fichier photo.



- La liste est affichée sur l'écran.
 - S'il n'y a pas de liste, « Pas de Fichier » apparaît sur l'écran.
- 4 Appuyez sur **OK** pour reproduire.
 - Le fichier photo apparaît sur l'écran.
 - Si vous sélectionnez [Dernier fichier lu], le dernier fichier reproduit sera reproduit..
 - La taille horizontale est plus grande que la taille verticale d'un fichier photo sera affichée sur l'écran horizontal.
 - Si vous pressionnez le bouton **M(MENU)** pendant que vous regardez une photo, saisissez la page écran de la liste des photos.
 - Pressionnez le bouton **M(MENU)** pendant deux secondes pour saisir le home menu.
 - Il est possible que des photos de grande taille ne puissent s'ouvrir ou être reproduites.
 - Pour les fichiers JPG téléchargés avec LG Media Center, toutes les photos peuvent être visualisées indépendamment de la taille. Il est conseillé de télécharger les fichiers JPG à l'aide de LG Media Center pour obtenir un affichage plus rapide.

Pour lire la photo suivante ou précédente.

- Appuyez sur la touche << pour sauter le fichier vidéo antérieur.
- Appuyez sur la touche >> pour sauter le suivant fichier vidéo.

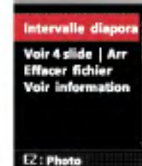
Remarque

- Tout juste après reproduire de la musique ou écouter de la radio, vous pouvez entrer au mode photo et regarder des photos pendant que vous écoutez de la musique ou de la radio. Dans ce cas, vous pouvez régler le volume en appuyant sur la touche **V/Λ**.

Menu EZ

Vous pouvez installer ou annuler une fonction déterminée en utilisant le menu EZ.

- 1 Pressionnez le bouton ez pour afficher la page écran du menu **EZ** pendant la reproduction ou la pause.



- 2 Pressionnez **V/Λ** pour vous déplacer à l'item désiré.
- 3 Appuyez sur **OK** pour passer au sous-menu.
- 4 Appuyez encore sur **OK** pour changer le réglage et appuyez sur cette touche encore un fois.
- 5 Pressionnez le bouton **EZ** pour sortir du menu EZ.

Intervalle diaporama

Vous pouvez régler l'intervalle entre deux photos dans le diaporama.

- Vous pouvez sélectionner [Arrêt], [2 sec], [3 sec], [4 sec], où [5 sec].

Remarque

- Si vous réglez un intervalle de présentation

- 1 Appuyez sur la touche **▶||** une fois pour pauser le diaporama.

- 2 Appuyez sur la touche **▶||** encore pour redémarrer le diaporama.

Voir 4 slide

Vous pouvez afficher 4 images sur l'écran.

- Vous pouvez sélectionner [Marche] où [Arrêt].

Effacer fichier

Vous pouvez effacer un fichier en cours de reproduction.

- 1 Sélectionnez [Effacer fichier].

- 2 Sélectionnez [Oui] ou [Annuler] lorsque le message « Effacer le fichier ? » apparaisse.

Voir information

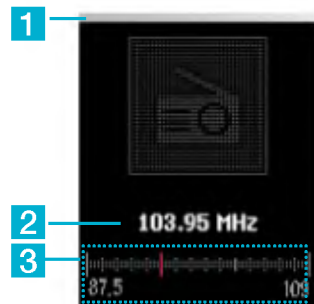
- Vous pouvez vérifier les informations de nom du fichier, taille du fichier, temps de reproduction et les réglages de Mise hors tension automatique et de Mode en veille.



Réception de radio FM (Optionnel)

Écran de réception de radio FM

Les images insérées dans la section de réception de radio FM ne sont que des exemples destinés à vous aider à comprendre plus facilement les fonctions.



Sans pré-enregistrement

- 1 Statut de la pile
- 2 FM radio frequency display
- 3 Affichage de la barre des fréquences de radio FM.

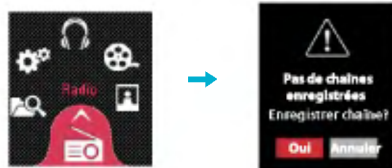


Pré-enregistrement

- 1 Statut de la pile
- 2 FM radio frequency display
- 3 Chaîne numéro. (mode Chaîne)

Réglage des stations pré installées

- 1 Move to the Home menu, and press << / >> to select [Radio] menu.
- 2 Appuyez sur la touche **OK** pour ouvrir l'écran de réception.



- 3 Si vous sauvegardez une station, appuyez sur [Oui], autrement appuyez sur [Annuler].



- l'appareil peut mémoriser 20 stations de radio, ce qui supprime toutes les stations préalablement sélectionnées.
- Dans une zone à faible réception, le nombre de chaînes détectées peut être inférieur à 20.
- Lorsque vous scannez les fréquences, le reproducteur ne peut être éteint et vous ne pouvez rien écouter.

- 4 L'émission FM est reçue.

Couper/Activer le son

- 1 Appuyez sur le bouton **▶||** pendant que vous écoutez la radio. Alors, le son sera coupé.
 - L'icône **Mute** s'affichera, et le son sera coupé.
- 2 Appuyez sur la touche **▶||** pour écouter le son de la chaîne radio reçue.
 - La barre de contrôle du volume apparaît.
 - Vous pouvez aussi désactiver le fonctionnement muet en appuyant sur la touche **V/Λ**.

Écouter la radio FM

- 1 Sélectionnez l'icône du menu Accueil.
 - La liste de chaînes stockée est affichée sur l'écran.
- 2 Sélectionnez la station désirée à partir de la liste des stations.
 - Vous pouvez écouter la radio FM..



Scannage des radios FM

Scan automatique

En Mode non-Préréglé, appuyez sur le << / >> pendant plus de 2 secondes pour trouver automatiquement les stations radio disponibles.

Scan manuel

- 1 Dans le mode de non présélection, appuyez sur << / >> et la fréquence décroitra/augmentera.
- 2 Dans le mode de présélection, appuyez sur << / >> pour écouter la station présélectionnée précédente/suivante.

Remarque

- La réception peut être faible à certains endroits.
- Les écouteurs fonctionnent comme une antenne. Les écouteurs d'autres fabricants ne garantissent pas une performance optimum.

Enregistrement de programmes radio

- 1 Pour enregistrer pendant que vous écoutez la radio, appuyez sur la touche **REC** pendant plus de 2 secondes.
 - L'heure d'enregistrement s'affichera et l'enregistrement débutera.
- 2 Appuyez sur la touche **REC** pour pauser.
- 3 Appuyez sur la touche << / >> pour sélectionner [Reprendre] ou [Heure arrêt]. Ensuite, appuyez sur **OK** pour confirmer la sélection.
 - Les fichiers de moins d'une seconde ne sont pas sauvegardés.
 - Les fichiers enregistrés seront gardés sous le nom « R0001.WAV ».



Remarque

Si l'espace disponible est inférieur à 15MB, le lecteur ne pourra pas enregistrer.

Lecture du fichier radio enregistré

- 1 Aller sur le Home menu, et presser << / >> le bouton select du menu [Musique].
- 2 Appuyez sur **OK** pour passer au sous-menu.
- 3 Appuyez sur **V/Λ** pour sélectionner [Fichiers enreg.] et **OK** pour confirmer.
- 4 Appuyez sur **V/Λ** pour sélectionner le fichier enregistré que vous désirez.
- 5 Appuyez sur **OK** pour reproduire.



Réception de radio FM / Tous les fichiers / Dictaphone

Menu EZ

Vous pouvez installer ou annuler une fonction déterminée en utilisant le menu EZ.

- 1 Appuyez sur le bouton EZ pour afficher la page écran du menu EZ pendant la reproduction ou la pause.



- 2 Appuyez sur V/∧ le bouton pour vous déplacer à l'item désiré.
- 3 Appuyez sur OK pour passer au sous-menu.
- 4 Appuyez encore sur OK pour changer le réglage et appuyez sur cette touche encore un fois.
- 5 Appuyez sur le bouton EZ pour sortir du menu EZ.

Mode radio

Vous pouvez sélectionner le mode non prédéfini ou le mode prédéfini.

- **Mode non prédéfini**
Vous pouvez régler les signaux FM de la radio sur le mode fréquence.
- **Mode prédéfini**
Vous pouvez les signaux FM de la radio sur le mode Canal.

Sauvegarder Chaîne/Effacer Chaîne

Vous pouvez enregistrer ou effacer une chaîne en cours de diffusion.

• Non-Preset Mode

- 1 Sélectionnez [Sauvegarder Chaîne].
- « Channel Saved » (Chaîne enregistrée) est affiché sur l'écran.
- 2 Appuyez sur [Oui] pour confirmer l'enregistrement.

• Preset Mode

- 1 Sélectionnez [Effacer Chaîne].
- 2 Sélectionnez [Oui] ou [Annuler] après le message « Delete Channel? » (Effacer la chaîne ?).

Recherche de chaînes

Vous pouvez sauvegarder une station de radio FM automatiquement.

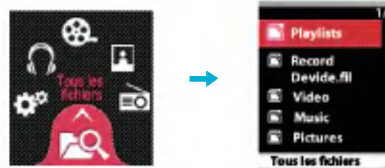
- La dernière station sauvegardée sera effacée.
- Appuyez sur [Annuler] pour arrêter la recherche de la station.

Voir information


Affiche l'information sur la fréquence de la radio et les réglages de Mise hors tension automatique et de Mode en veille.

Tous les fichiers

- 1 Aller sur le Home menu, et presser << / >> le bouton select du menu [Tous les fichiers].
- 2 Vous pouvez confirmer et reproduire la liste de lecture sur chaque mode.

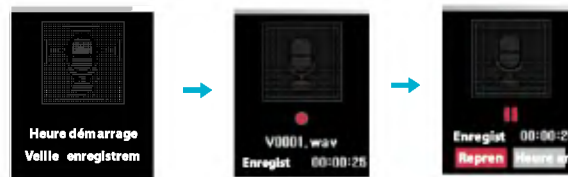


Remarque

-Vous pouvez vérifier tous les fichiers stockés dans ce lecteur. Cependant, vous ne pouvez reproduire et montrer que les fichiers affichés avec l'icône .

Dictaphone

- 1 Appuyez sur la touche REC pendant plus de 2 secondes.
- Le lecteur se met en veille pour l'enregistrement.
- 2 Appuyez de nouveau sur REC pour démarrer l'enregistrement.
- La liste des chaînes sauvegardées s'affichera.
- 3 Appuyez sur la touche REC pour pauser.
- 4 Appuyez sur la touche << / >> pour sélectionner [Reprendre] ou [Heure arrêt].
Ensuite, appuyez sur OK pour confirmer la sélection.
- Les fichiers de moins d'une seconde ne sont pas sauvegardés.
- Les fichiers enregistrés seront gardés sous le nom « V0001.WAV ».



Remarque

Si l'espace disponible est inférieur à 15MB, le lecteur ne pourra pas enregistrer.

Lecture du fichiers enreg.

- 1 Move to the Home menu, and press << / >> to select [Musique] menu.
- 2 Press OK to enter the submenu.
- 3 Appuyez sur V/∧ pour sélectionner [Fichiers enreg.] et OK pour confirmer.
- 4 Appuyez sur V/∧ pour sélectionner le fichier enregistré que vous désirez.
- 5 Appuyez sur OK pour reproduire.

Menu EZ

- **Qualité d'enreg** : L'utilisateur peut régler la qualité de l'enregistrement.
- L'utilisateur a le choix entre 16KHz, 22.05KHz, 32KHz, ou 44.1KHz.

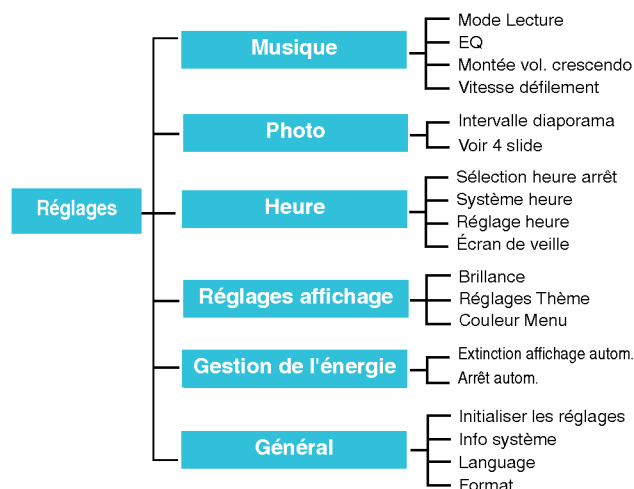
• Voir information

- Vous pouvez vérifier la qualité de l'enregistrement et les réglages de Mise hors tension automatique et de Mode en veille.



Réglages avancés

Liste des Menus de Configuration



Musique

- **Mode Lecture :** Vous pouvez sélectionner le mode de lecture que vous désirez.
 - [Répéter un titre]: Reproduit le thème en cours de façon répétée.
 - [Lecture intégrale]: Pour lire dans l'ordre toute la musique contenue dans le dossier sélectionné.
 - [Répétition intégrale]: Pour lire sans arrêt toute la musique contenue dans le dossier sélectionné.
 - [Aléatoire Tous]: Pour lire dans le désordre toute la musique contenue dans le dossier sélectionné.
 - [Répéter tout en aléatoire]: Pour répéter dans le désordre toute la musique contenue dans le dossier sélectionné.
- **EQ :** L'utilisateur peut choisir des effets sonores.
 - Auto EQ, FLAT, XTS-Pro, POP, ROCK, R&B/SOUL, HIPHOP/RAP, JAZZ, CLASSICAL, DANCE, LIVE
- **Montée vol. crescendo:** On peut augmenter le volume graduellement pour protéger l'acuité auditive.
 - L'utilisateur peut choisir [Marche] ou [Arrêt].
- **Vitesse défilement :** Etablit la vitesse de défilement du nom du fichier et des informations du Tag-ID3 en mode lecture de musique.
 - L'utilisateur peut choisir [Arrêt], [0.5 fois], [1 fois], [2 fois], ou [3 fois].

Photo

- **Intervalle diaporama:** L'utilisateur peut Régler/Annuler un diaporama.
 - Vous pouvez régler l'intervalle entre deux photos dans le diaporama sur [Arrêt], [2 sec], [3 sec], [4 sec], ou [5 sec].
- **Voir 4 slide :** Vous pouvez afficher 4 images sur l'écran.
 - L'utilisateur peut choisir [Marche] ou [Arrêt].

Heure

- **Sélection heure arrêt :** Après une durée déterminée, le baladeur s'éteint automatiquement.
 - Les choix disponibles sont [Arrêt], [10min], [30min], [1 h], ou [2 h].
 - Si l'utilisateur choisit cette option d'arrêt automatique, le baladeur enregistrera automatiquement les fichiers et s'éteindra après la durée déterminée.
 - Après que le baladeur s'est éteint automatiquement après une durée déterminée, cette fonction est désactivée.
- **Système heure:** Vous pouvez régler l'heure en 12 ou en 24 heures.
- **Réglage heure:** Vous pouvez régler l'heure actuelle.
 - Vous pouvez sélectionner [Hour]/[min.] en appuyant sur \vee/\wedge .
 - Vous pouvez régler chaque élément en appuyant sur la touche \ll / \gg .
- **Écran de veille :** Après que le temps défini s'écoule, l'économiseur d'écran s'active pour protéger l'écran d'affichage.
 - Vous pouvez régler [Arrêt], [5 sec], [10 sec], [30 sec], ou [60 sec].
 - Lorsque le temps d'activation de l'économiseur d'écran réglé est égal ou plus long que celui de Mise hors tension automatique, l'économiseur d'écran ne s'active pas.
 - L'économiseur d'écran ne s'active pas pendant la reproduction d'un fichier vidéo et le diaporama.

Réglages affichage

- **Brillance :** Vous pouvez rajuster la luminosité de 0 à 9.
 - La luminosité par défaut est 5.
- **Réglages Thème :** Pour régler le type de menu.
 - Vous pouvez sélectionner [Type de liste] ou [Type de roue] en appuyant sur la touche \ll / \gg .
- **Couleur menu :** Vous pouvez régler la couleur du menu home sur [Rouge] / [Bleu].

Gestion de l'énergie

- **Extinction affichage autom :** Si aucun bouton n'est activé pendant le temps prédéterminé, l'écran s'éteindra automatiquement.
 - L'utilisateur peut choisir [5 sec], [10 sec], [30 sec], [1 min], [3 min] ou [5 min].
- **Arrêt autom :** Si aucun bouton n'est sélectionné pendant le mode de veille de lecture, l'écran s'éteindra automatiquement.
 - L'utilisateur peut choisir [Arrêt], [30 sec], [1 min], [5 min], ou [10 min].

Général

- **Initialiser les réglages :** L'utilisateur peut initialiser les réglages du baladeur.
 - L'utilisateur peut choisir [Oui] ou [Annuler].
 - Si vous sélectionnez [Oui], le lecteur se met automatiquement hors tension après initialisation.
 - Si vous sélectionnez [Annuler], le lecteur revient au menu précédent.
- **Info système :** L'utilisateur peut vérifier les informations du produit.
 - Le nom du modèle, la version du microprogramme, la mémoire utilisée et la quantité de mémoire restante sont affichés.
- **Language:** L'utilisateur peut choisir la langue.
 - English, Portuguais, Русский, Dansk, Deutsch, Nederlands, Français, Magyar, Italiano, Norsk, Polski, Español, Svenska, Українська, 中文 (繁體), Suomi, Ελληνικά, Ingilizce
- **Format :** L'utilisateur peut effacer toutes les données de la mémoire, et initialiser la mémoire.
 - L'utilisateur peut choisir [Oui] ou [Annuler].
 - Si l'utilisateur sélectionne [Oui], le formatage sera effectué. Si l'utilisateur sélectionne [Annuler], le baladeur reviendra à l'écran de Réglages généraux.
 - Sauvegardez les données stockées dans la mémoire avant de la reformater.
 - Les données supprimées ne peuvent pas être récupérées.