



**LECTEUR DE MUSIQUE PORTATIF  
MANUEL DE L'UTILISATEUR  
MODÈLES : FM16**

Veuillez lire attentivement ce manuel avant d'utiliser votre appareil. Conservez-le pour référence ultérieure. Gardez-le pour de futures consultations.



# Consignes de sécurité importantes



	<b>ATTENTION</b> RISQUE DE CHOC ÉLECTRIQUE NE PAS OUVRIR	
<b>AVERTISSEMENT : POUR RÉDUIRE LE RISQUE DE CHOC ÉLECTRIQUE, NE PAS RETIRER LE COUVERCLE (OU L'ARRIÈRE) DE L'APPAREIL. AUCUN COMPOSANT NE PEUT ÊTRE RÉPARÉ PAR L'UTILISATEUR. FAITES APPEL À UN PROFESSIONNEL POUR TOUTE RÉPARATION.</b>		

## Avertissement

- Pour réduire le risque d'incendie ou de choc électrique, ne pas exposer l'appareil à la pluie ou à l'humidité.

## Attention

- L'appareil n'est pas destiné à être utilisé par de jeunes enfants ou des personnes handicapées sans surveillance.
- Surveillez les jeunes enfants pour vous assurer qu'ils ne jouent pas avec l'appareil.
- L'utilisation des contrôles, des réglages ou des procédures autres que ceux spécifiés peut amener une exposition dangereuse aux radiations.

## Exigence de l'industrie canadienne

- Cet appareil numérique de la classe B est conforme à la norme à ICES-003 du Canada.
- Cet appareil numérique de la classe B est conforme à la norme à NMB-003 du Canada.

## AVIS DE CONFORMITÉ FCC

### Remarque

Cet appareil a été testé et déclaré conforme aux normes relatives aux appareils numériques de Classe B, en fonction du Chapitre 15 de la norme FCC. Ces normes ont été créées pour prévenir toute interférence dommageable dans une installation domestique.

Cet appareil génère, utilise et possiblement irradie des fréquences radios et, s'il n'est pas installé ou utilisé en conformité avec les instructions, peut causer des interférences dans les communications radios. Cependant, il n'y a aucune garantie que ces interférences ne surviendront jamais.

Si l'appareil gêne la bonne réception radio ou télé, ce qui peut être déterminé en éteignant et rallumant l'appareil, nous vous recommandons de corriger l'interférence à l'aide des consignes suivantes :

- Réorientez ou déplacez l'antenne de réception
- Augmentez l'espace entre l'appareil et le récepteur
- Branchez l'appareil dans une prise d'un circuit différent du récepteur.
- Consultez un revendeur ou un technicien agréé.

# Consignes de sécurité importantes



## Avertissement FCC

- Tout changement ou modification non approuvée par l'organe de normalisation peut empêcher l'utilisateur d'utiliser l'appareil.
- Ce LECTEUR MP3 doit être utilisé uniquement avec les ordinateurs personnels listés UL, munis des instructions d'installation pour les accessoires.



Certifié conforme aux  
normes FCC

Pour l'usage à la maison ou au  
bureau

## Mise au rebut de votre ancien appareil



1. Quand le symbole d'une poubelle barrée est collé sur un produit, cela signifie que le produit est couvert par la directive européenne 2002 / 96 / EC
2. Tous les produits électriques et électroniques doivent être mis au rebut à part des ordures ménagères par l'intermédiaire de structures gouvernementales ou locales.

3. La mise au rebut correcte de votre ancien appareil aide à prévenir les conséquences négatives potentielles sur l'environnement et sur la santé humaine.
4. Pour de plus amples renseignements sur la mise au rebut de votre ancien appareil, veuillez contacter votre mairie, votre service de ramassage des ordures ou le magasin où vous l'avez acheté.
  - Les piles en lithium contiennent du lithium et peuvent exploser si elles ne sont pas manipulées correctement.
  - Remplacez les piles uniquement par les piles par LG.
  - Attention : Risque d'explosion si les piles sont mal remplacées. Remplacer uniquement par le type de piles recommandé par LG. Mettez au rebut vos piles usagées en fonction des instructions du fabricant.



Ce produit a été fabriqué en conformité avec les normes sur les interférences radios des directives européennes 89/336/EEC, 93/68/EEC et 2006/95/EC.

# Consignes de sécurité importantes



## AVERTISSEMENT

VEUILLEZ LIRE ET RESPECTER L'ENSEMBLE DES AVERTISSEMENTS ET INSTRUCTIONS DE CE MANUEL DE L'UTILISATEUR AINSI QUE CEUX MARQUÉS SUR L'APPAREIL. CONSERVEZ CE LIVRET POUR FUTURE RÉFÉRENCE.

Cet appareil a été conçu et fabriqué pour assurer votre sécurité personnelle. Une mauvaise utilisation peut provoquer un choc électrique et donc un risque d'incendie. Les alarmes incorporées dans l'appareil vous protégeront si vous suivez les procédures suivantes pour l'installation, l'utilisation et la maintenance de l'appareil. Aucun composant de cet appareil ne peut être réparé par l'utilisateur.

**NE PAS RETIRER LA CARAPACE DE L'APPAREIL CAR VOUS POURRIEZ VOUS EXPOSER À UNE TENSION DANGEREUSE. FAITES APPEL À UN SPÉCIALISTE POUR TOUTE RÉPARATION.**

1. Lisez les instructions suivantes.
  - Ces instructions de sécurité et d'utilisation doivent être lues avant toute utilisation.
2. Conservez ces instructions.
  - Les instructions de sécurité, de fonctionnement et d'utilisation doivent être conservées pour future référence.
3. Respectez tous les avertissements.
  - Tous les avertissements sur le produit ou dans le manuel doivent être respectés.
4. Respectez toutes les instructions.
  - Toutes les instructions de fonctionnement et d'utilisation doivent être respectées.

5. Ne pas utiliser cet appareil à proximité de l'eau.
  - Par exemple : à côté d'une baignoire, d'une baignoire, d'une machine à laver, une cave humide, près d'une piscine, etc.
6. Nettoyez uniquement à l'aide d'un chiffon sec.
  - Débranchez l'appareil avant de le nettoyer.
  - Ne pas utiliser de détergents liquides.
7. Ne pas bloquer les aérations. Installez l'appareil en respectant les instructions du constructeur.
  - Les ouvertures et aérations ont été conçues pour assurer une bonne ventilation et permettre un fonctionnement normal de l'appareil en le protégeant d'une éventuelle surchauffe.
  - Les ouvertures ne doivent jamais être bloquées en plaçant l'appareil sur un canapé, un lit, un tapis ou une autre surface similaire. Ce produit ne doit pas être placé dans un endroit encastré sans ventilation.
  - Consignes de Sécurité Importantes
8. Ne pas installer à proximité de sources de chaleur tels que des radiateurs, des résistances, des fours ou tout autre appareil (comme des amplis) qui produisent de la chaleur.
9. Ne pas démonter la prise polarisée ou la prise de terre. Une prise polarisée est composée de deux fiches polarisées et d'une troisième de mise à la terre. La fiche large et celle de mise à la terre sont là pour assurer votre sécurité.
  - Si la prise fournie ne correspond pas à votre prise murale, faites appel à un électricien pour remplacer votre prise murale obsolète.

# Consignes de sécurité importantes



10. Évitez de marcher sur ou de pincer le câble d'alimentation surtout au niveau de la prise, et du point de sortie de l'appareil.
11. Utilisez uniquement les accessoires fournis par le fabricant.
12. Utilisez uniquement le chariot, trépied, étagère, support ou table conseillée par le fabricant ou bien vendue avec l'appareil.
  - Utilisez un chariot avec précaution afin d'éviter toute blessure si le produit se renverse.



13. Débranchez l'appareil pendant les orages ou pendant des absences prolongées.
14. Confiez toute réparation à un personnel qualifié. Une révision est nécessaire si l'appareil a été endommagé de quelque manière que ce soit, et de même si la prise ou le câble a été endommagé, si du liquide ou des objets sont tombés sur l'appareil, si celui-ci a été exposé à la pluie ou à l'humidité, s'il ne fonctionne pas correctement ou bien en cas de chute.

# Table des matières



<b>Conseils de sécurité</b> .....	8-9	<b>Installation et connexion</b> .....	25-26
<b>Fonctionnalités</b> .....	10	Information Pile .....	25
<b>Contenu du colis</b> .....	11	Installation des piles .....	25
<b>Nom de chaque partie</b> .....	12	Connexion du baladeur à l'ordinateur .....	25
Vues de face/latérale/arrière .....	12	Déconnecter le baladeur de l'ordinateur .....	26
<b>Installation du logiciel</b> .....	13-23	<b>Fonctionnement de base</b> .....	27-28
Avant d'installer le programme .....	13	Allumer / Éteindre le baladeur .....	27
LG Media Center .....	13	Fonction de blocage .....	27
Installation et fonctionnement du programme		Contrôle du volume .....	27
de mise à jour du microprogramme .....	15	Écran d'accueil .....	28
Installation du pilote pour Win98SE .....	21	<b>Lecture de fichiers musicaux</b> .....	29-31
<b>Connexion à l'ordinateur</b> .....	24	Écran de lecture de musique .....	29
Utilisation du périphérique de stockage amovible ..	24	Lecture .....	29
Mise à jour du microprogramme .....	24	Pause .....	30
		Recherche d'une archive musicale .....	30
		Passer à l'archive suivante ou précédente .....	30
		Reproduire les archives d'un dossier du navigateur ..	30
		Erreur fichier .....	31

# Table des matières



<b>Réception de radio FM (Option)</b> .....	<b>32-35</b>	<b>Réglages avancés</b> .....	<b>39-44</b>
Écran de réception de radio FM .....	32	Liste des Menus de Configuration .....	39
Écouter la radio FM .....	32	Fonctionnement des réglages .....	40
Réglage des stations pré installées .....	32	Mode Lecture .....	40
Suppression d'une station .....	33	EQ (Effet sonore) .....	40
Réglage du mode pré installé/non pré installé .....	34	Réglages affichage .....	41
Scannage des radios FM .....	34	Radio (Option) .....	41
Écran d'enregistrement .....	35	Qualité d'enreg. (Option) .....	42
Enregistrement de programmes radio .....	35	Heure .....	42
Lecture du fichier radio enregistré .....	35	Général .....	42
		Restauration .....	43
<b>Fonction liste de lecture</b> .....	<b>36-37</b>	<b>Utilisation du programme</b> .....	<b>45-46</b>
Reproduction d'une archive de la liste de reproduction .....	36	LG Media Center .....	45
Ajout d'une archive à la liste de reproduction .....	36	Visualiser le manuel .....	45
Suppression d'une liste de reproduction .....	37	Installation de Adobe Acrobat Reader .....	45
		Mise à niveau automatique du microprogramme .....	46
<b>Reproduction immédiate</b> .....	<b>38</b>	<b>Dépannage</b> .....	<b>47</b>
Utilisation de la reproduction immédiate .....	38	<b>Caractéristiques</b> .....	<b>48-51</b>
		Spécification des fichiers pris en charge. ....	49
		<a href="http://www.lge.com">http://www.lge.com</a> .....	51

# Conseils de sécurité



Veillez respecter scrupuleusement les instructions pour réduire les risques d'accidents ou de détérioration des équipements. Les consignes de sécurité comprennent les Avertissements et les Notes Importantes : Gardez ce manuel dans un lieu facilement accessible.



## Attention

Le non respect de ces instructions peut entraîner la mort ou des blessures graves.



## Précaution

Le non respect de ces instructions pourrait engendrer de légers accidents ou des dommages matériels.



## Attention



N'utilisez pas ce produit pendant la conduite d'un véhicule.



N'utilisez pas le baladeur près de l'eau, de poussière ou de suie.



Conservez votre baladeur dans un environnement propre et à l'abri de la poussière.



A Pleine puissance, l'écoute prolongée du baladeur peut endommager l'oreille de l'utilisateur.

L'écoute de la musique avec un volume important pourrait affecter votre acuité auditive.

N'utilisez pas les écouteurs quand vous conduisez un vélo, une moto ou une voiture. Vérifiez le volume avant d'utiliser un écouteur. Si vous utilisez les écouteurs avec un volume trop important pendant plus de 30 minutes, cela pourrait entraîner une perte auditive.

N'utilisez pas les écouteurs avec un volume trop fort quand vous marchez, surtout au moment de traverser une rue.

Cessez l'utilisation des écouteurs ou baissez le volume si vous éprouvez des sifflements dans les oreilles.

Faites attention à ne pas laisser traîner vos écouteurs dans les portes de métro ou les portes automatiques.



# Conseils de sécurité



## Précaution



Ne laissez pas tomber d'objets sur le produit et ne lui donnez pas de choc.



Ne mettez pas le baladeur près d'un aimant ou d'un champ magnétique.



Nettoyez le baladeur à l'aide d'un chiffon doux.



Conservez ce produit à distance de toute source de chaleur.



N'insérez pas d'objet métallique (pièce de monnaie, épingles à cheveux) ou inflammable dans le produit.  
Ne laissez pas non plus tomber de tels objets sur le produit.



Ne démontez pas, n'essayez pas de réparer ou de modifier ce produit.



Veuillez noter que le baladeur pourrait ne pas fonctionner correctement dans un environnement électrostatique.



Ne placez jamais d'objets sur le produit.



Faites des copies de sauvegarde de vos données importantes. (Veuillez noter que le fabricant ne saurait être tenu responsable d'une perte de données importantes imputable à une erreur de l'utilisateur.)



Ne déconnectez pas le câble USB. N'éteignez pas le baladeur si le câble USB est connecté. Vous risqueriez de perdre des données.

# Fonctionnalités



## Dispositif de stockage amovible

Vous pouvez copier et coller aisément des fichiers dans le lecteur à l'aide de l'explorateur Windows.

## Barrette USB encastrée

Vous pouvez transférer les données depuis votre PC sans adaptateurs ni câbles. Il suffit de pousser l'interrupteur de la barrette USB pour découvrir le connecteur USB encastré et de le brancher au port USB de votre ordinateur.

## Support USB 2.0 à grande vitesse

L'utilisateur peut télécharger les archives plus rapidement avec un connecteur USB incorporé.

## Réception FM (Cf. page 48 'Options selon le modèle')

Grâce à la possibilité de sélection automatique des fréquences, on peut facilement écouter les programmes radio FM.

## Mise à jour du microprogramme

Vous pouvez mettre à jour le microprogramme et vous serez assurés de posséder les derniers développements:

## Fonction DRM

Ce produit prend en charge la DRM pour périphériques portables (Portable Device DRM(PDDRM)). Un fichier musical activé en DRM est chiffré de telle sorte qu'il soit impossible de modifier l'étiquette ID3 et les paroles.

### *Remarque*

Qu'est ce que la DRM ? La DRM est une série de technologies et de services qui empêche une utilisation non autorisée de contenus numériques et qui protège les droits de propriété intellectuelle.

## Liste de lecture

Vous pouvez écouter de la musique en sélectionnant la chanson de votre choix.

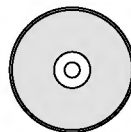
# Contenu du colis



FM16



Ecouteurs



CD de logiciel



Guide d'installation rapide



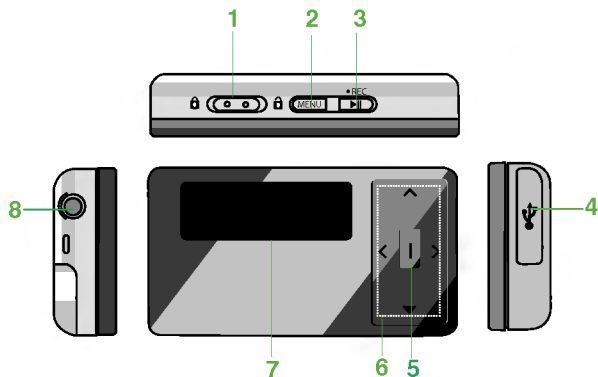
Piles AAA

- Les composants de ce produit sont susceptibles d'être modifiés sans préavis dans le but d'une amélioration.

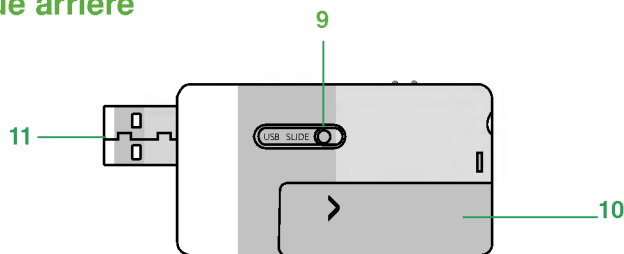
# Nom de chaque partie



## Vues de face/latérale



## Vue arrière



1. Interrupteur de BLOCAGE
2. Touche de Menu (MENU)
3. • LECTURE/PAUSE (▶||)  
• REC ●  
(Enregistrement FM)  
• On/Off (Mise en marche/arrêt)
4. Couverture protecteur de la barrette USB
5. Touche d'entrée (I)
6. Touche de navigation  
• Touche REW/FF (recul/avance)  
</>  
• Touche de Commande du volume/  
Recherche (V/Λ)
7. Fenêtre d'affichage
8. Connecteur Écouteurs
9. Interrupteur de la barrette USB
10. Couverture du compartiment à piles
11. Barrette du connecteur USB

# Installation du logiciel



## Avant d'installer le programme

Vérifiez les caractéristiques de votre ordinateur avant d'utiliser votre baladeur MP3 flash LG.

### Conditions minimales du système

- Lecteur de CD-ROM
- CPU de type Pentium III ou plus / 128 Mo ou plus de mémoire vive
- 100 Mo ou plus de disque dur disponible, mode 800 X 600
- D'affichage et couleurs 16 bits ou plus pour la carte vidéo, carte son

### LG Media Center

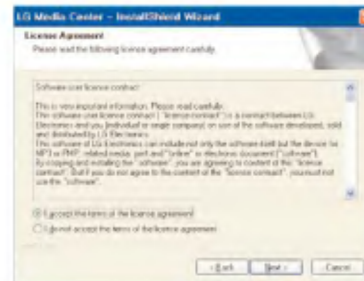
- **Windows 2000** : Lecteur Windows Media 9 ou supérieur / Direct X 8.1 ou supérieur / Internet Explorer 6.0 ou supérieur
- **Windows XP** : Lecteur Windows Media 10 ou supérieur / Internet Explorer 6.0 ou supérieur
- Le Lecteur Windows Media ou Internet Explorer seront automatiquement installés lors de l'installation de LG Media Center. Internet Explorer est uniquement installé sur un ordinateur connecté à l'Internet.

## LG Media Center

1. Insérez le CD du programme dans le lecteur de CD-ROM.
2. Sélectionnez LG Media Center.



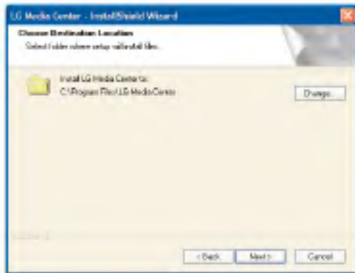
3. Lisez les termes du contrat de licence. Cochez la case et cliquez sur [Next].



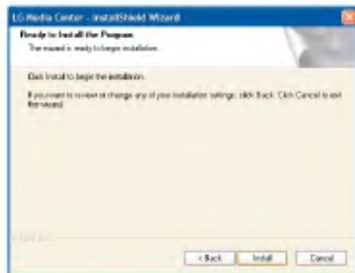
# Installation du logiciel



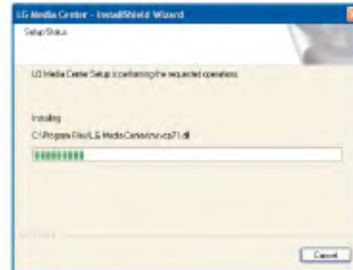
4. Sélectionnez le chemin d'accès de l'installation et cliquez sur [Next].



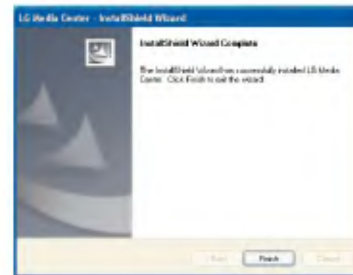
5. Cliquez sur [Install] pour commencer l'installation.



6. Pendant l'installation de LG Media Center, vous pouvez installer le Lecteur Windows Media et Internet Explorer comme environnement de fonctionnement.



7. Une fois l'installation terminée, cliquez sur [Finish].



8. Cliquez sur **Start** ➔ **All Programs** ➔ **LG Media Center** pour démarrer le programme.

# Installation du logiciel



## Installation et fonctionnement du programme de mise à jour du microprogramme

Avant d'utiliser le baladeur MP3 pour la première fois, installez d'abord le programme de mise à jour du microprogramme sur votre ordinateur. Il est possible de mettre le microprogramme à jour pour ajouter ou changer des fonctionnalités du lecteur et pour un meilleur fonctionnement.

### Remarque

- Ne connectez pas votre baladeur MP3 à l'ordinateur pendant la mise à jour du microprogramme.
  - Vous devez sauvegarder vos données avant d'effectuer une mise à niveau du microprogramme. Nous ne saurions être responsables d'une perte de données si vous n'effectuez pas de sauvegarde.
1. Insérez le CD d'installation dans votre lecteur CD-ROM.
  2. Exécutez le programme de mise à niveau du microprogramme.
  3. Lorsque Install shield wizard (assistant d'installation) démarre comme indiqué ci-dessous appuyez sur [Next].



4. Lisez les termes du contrat de licence. Cochez la case et cliquez sur [Next].



5. Sélectionnez le chemin d'accès de l'installation et cliquez sur [Next].



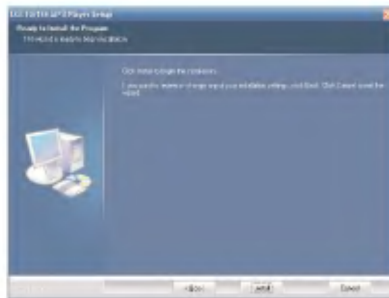
# Installation du logiciel



6. Introduisez un nouveau nom de dossier ou sélectionnez-en un à partir de la liste de dossiers existante.  
Cliquez [Next] pour continuer.



7. Cliquez sur le bouton [Install] pour démarrer le processus d'installation.



8. Une fois l'installation terminée, cliquez sur le bouton [Finish].



## **Remarque**

En fonction de votre environnement système, il se peut que vous deviez redémarrer l'ordinateur.



# Installation du logiciel



- Raccordez le lecteur MP3 à un port USB de votre ordinateur.
- Sélectionnez **Start** ➔ **All Programs** ➔ **LGE FM16S** ou **LGE FM16X MP3 Player** ➔ **Firmware Download**.

## Remarque

Lors de la mise à jour, veuillez vous assurer que votre connexion est solide. Autrement, il pourrait se produire une perte de données ou le lecteur pourrait subir des dommages.

- Vérifiez la version actuelle du firmware LGE MP3 lorsque la fenêtre de téléchargement de celui-ci s'affiche.

Si vous ne voulez pas effectuer un formatage, ne cliquez pas sur l'option "Format Data Area".

Cliquez sur [Start] pour lancer le processus de mise à jour du firmware.



## Remarque

- Nous vous recommandons le "Format Data Area".
  - Faites une sauvegarde de vos données avant d'exécuter cette option. Autrement, tous les fichiers seront effacés du lecteur.
  - Ne pas débrancher le connecteur USB du PC durant l'actualisation, l'appareil arrêterait de fonctionner.
- Lors du formatage des données, un message s'affiche sur le viseur.

Cliquez sur [Yes] pour poursuivre la mise à jour du firmware (microprogramme).



# Installation du logiciel



13. Quand l'actualisation a pris fin, la fenêtre d'information apparaît comme indiqué ci-dessous. Appuyez sur [OK].



14. Vérifiez la version du programme sur la fenêtre d'affichage.

15. Cliquez sur [Close] pour terminer.

Enlevez le connecteur USB lorsque le message "safely removing hardware" s'affiche.



# Installation du logiciel

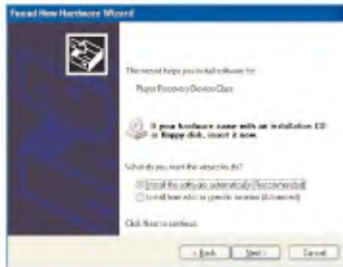


Au cas où le lecteur ne serait pas automatiquement reconnu sur Windows XP ou Windows 2000.

1. Si le PC ne reconnaît pas le lecteur MP3, une fenêtre avec la mention **“Found New Hardware Wizard”** (rencontre d'un nouveau matériel) s'ouvrira. Appuyez sur [Next].



- 2-a. Vous pouvez sélectionner une seule option. Si vous choisissez la première, cochez la case **“Install the software automatically”**, et cliquez ensuite [Next].

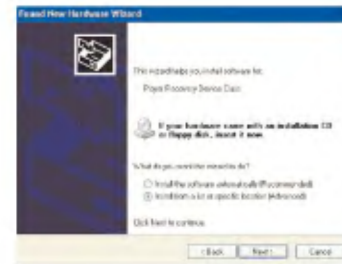


- 2-b. La fenêtre de recherche du dispositif s'affiche.

L'installation du pilote du périphérique démarre automatiquement.



- 3-a. Si vous choisissez la seconde option, cochez la case **“Install from a list or specific location”**, et cliquez ensuite sur [Next].



# Installation du logiciel



3-b. Sélectionnez votre dossier de mise à jour du firmware et cliquez ensuite sur le bouton [Next].



5. Cliquez le bouton [Finish] pour finir l'installation.



4. Le pilote du périphérique sera recherché et installé.



# Installation du logiciel

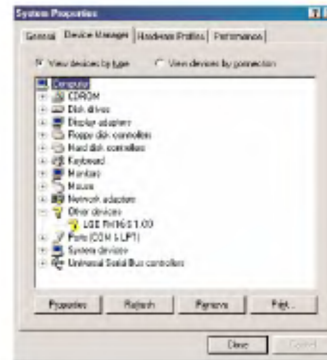
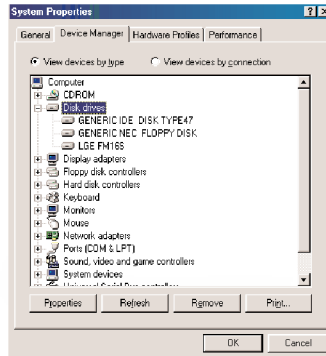


## Installation du pilote pour Win98SE

1. Insérez le CD d'installation dans le lecteur de CD-ROM.
2. Quand vous effectuez la mise à niveau, le pilote pour Windows 98SE sera également installé.
3. Redémarrez l'ordinateur, et connectez le baladeur MP3 au port USB.
4. L'appareil installé peut être utilisé comme un lecteur amovible dans l'Explorateur Windows.
5. Vérifiez le statut de l'installation dans les Propriétés Système comme indiqué ci-dessous.

Vérifiez le statut de l'installation dans les Propriétés Système comme indiqué ci-dessous:

1. Connectez le baladeur à l'ordinateur.
2. Sélectionnez LGE FM 16S ou FM 16X dans les propriétés du système et cliquez sur [Properties].



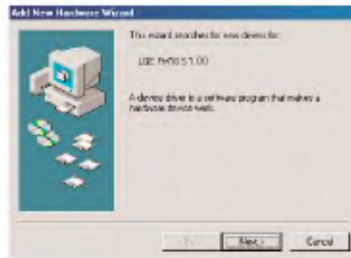
# Installation du logiciel



3. Appuyez sur [Update Driver]. (Pilote d'actualisation)



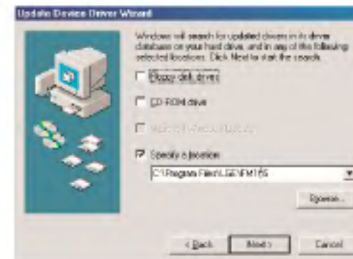
4. L'assistant de mise à jour du pilote s'affiche. Cliquez sur [Next].



5. Sélectionnez la recherche pour le meilleur pilote pour votre appareil et cliquez sur [Next].



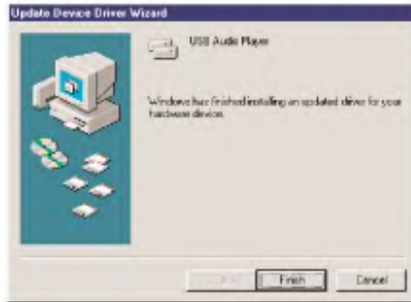
6. Repérez le dossier où les fichiers d'installation se trouvent et cliquez sur [Next].



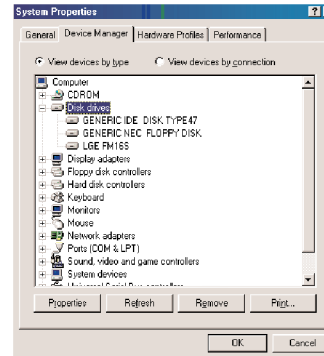
# Installation du logiciel



7. Quand l'installation est terminée, cliquez sur [Finish].
9. Vérifiez le statut de l'installation dans les Propriétés Système comme indiqué ci-dessous.



8. L'appareil installé peut être utilisé comme un disque amovible dans l'Explorateur Windows.



# Connexion à l'ordinateur



## Utilisation du périphérique de stockage amovible

1. Enfoncez l'interrupteur USB pour faire apparaître le connecteur USB et insérer celui-ci dans le port USB de votre PC.  
Vérifiez que le connecteur soit branché correctement.
2. Vérifiez si une nouvelle unité a été ajoutée dans l'Explorateur Windows de l'ordinateur.
3. Faites glisser le fichier que vous désirez copier dans le disque amovible.



### Remarque

- Le nom du secteur de l'installation peut différer suivant le SO (système opératif).
- Débrancher le connecteur USB durant la copie d'une archive peut provoquer un mauvais fonctionnement du reproducteur.

## Mise à jour du microprogramme

1. Vérifiez le numéro du modèle du site Web du fabricant, et téléchargez la dernière version.  
- <http://www.lge.com> ➔ Support ➔ Download ➔ Software
2. Décompressez les fichiers téléchargés. Le fichier setup (configuration) sera alors affiché.
3. Cliquez sur le fichier setup pour démarrer l'assistant d'installation.





# Installation et connexion



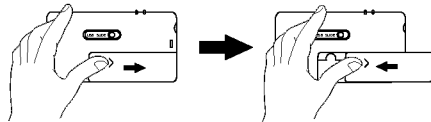
## Information Pile

Un adaptateur c.a. n'est pas fourni avec ce produit.

- Temps de lecture : Max 18 hrs (avec MP3 à 128Kbps/ 44,1KHz, EQ FLAT, Volume 15 et des piles alcalines)
- Quand la pile est presque entièrement déchargée, l'icône  s'affichera.
- Le symbole  apparaît durant deux secondes lorsque les piles sont déchargées et le reproducteur s'arrête.

## Installation des piles

1. Détachez le couvercle du compartiment à piles pour l'ouvrir.
2. Insérez une pile de type AAA avec +/- alignés.
3. Refermez le couvercle du compartiment à pile.

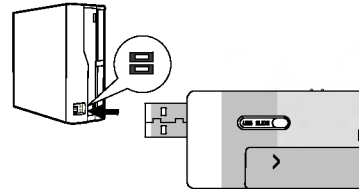


### Remarque

- Retirez la pile si l'appareil n'est pas utilisé pendant longtemps.
- Si la pile a une fuite, nettoyez le compartiment et remplacez-la.


## Connexion du baladeur à l'ordinateur

1. Raccordez une extrémité du câble USB au port USB du PC et l'autre extrémité au port USB du lecteur.
  - Vérifiez que les deux extrémités soient correctement branchées.



2. Quand le connecteur USB est branché, on peut voir sur la fenêtre d'affichage ce qui suit.



3. Si la connexion est bonne, l'icône  s'affichera sur la barre des tâches de l'ordinateur.

### Remarque


La forme des icônes figurant sur la barre d'outils dépend du système opératif du PC.

# Installation et connexion



## Déconnecter le baladeur de l'ordinateur

Cette fonction vous permet de déconnecter le baladeur de façon sûre de l'ordinateur après un transfert de fichiers.

1. Double cliquez sur l'icône  Retirer du matériel dans la barre des tâches de l'ordinateur.
2. Cliquez sur le bouton [Stop] quand la fenêtre apparaît.



3. Cliquez sur [OK].



4. Après un affichage du message indiquant que le périphérique USB de stockage grande capacité peut être déconnecté de façon sûre, déconnectez le baladeur de l'ordinateur.

### Remarque

Le débranchement du connecteur USB quand le reproducteur est connecté au PC soit pour mémoriser soit pour supprimer une archive peut provoquer la perte de données.

# Fonctionnement de base



## Allumer / Éteindre le baladeur

Appuyez sur ►|| pendant plus de 2 secondes pour mettre en marche et pendant plus de 3 secondes pour éteindre l'appareil.





### Remarque

Après une réinstallation, l'appareil peut mettre du temps à charger.



## Fonction de blocage

Cette fonction permet de bloquer tous les boutons de fonctions pour empêcher un mauvais fonctionnement du baladeur.

1. Poussez l'interrupteur de l'USB dans le sens de la flèche  pour verrouiller le reproducteur.
  - L'icône  apparaîtra sur la fenêtre d'affichage pendant 2 secondes puis disparaîtra.
2. Poussez l'interrupteur de l'USB dans le sens opposé  pour déverrouiller le reproducteur.
  - L'icône  apparaîtra sur la fenêtre d'affichage pendant 2 secondes puis disparaîtra.

## Contrôle du volume

Contrôlez le volume en déplaçant le bouton du volume dans le sens V/A.

- Il existe 31 niveaux de réglage du volume. (Min:00 ~ Max:30)
- Conserver le bouton appuyé augmente ou décroît le volume graduellement.
- Le volume est réglé par défaut à l'usine sur 15. Si vous laissez l'affichage pour 3 secondes le volume disparaît.

### Remarque

Le volume redémarre automatiquement au niveau 21 lorsque le reproducteur est réinitialisé si celui-ci avait un volume supérieur avant la réinitialisation.

# Fonctionnement de base



## Écran d'accueil

1. Maintenez le **MENU** appuyé pour ouvrir le menu d'accueil.

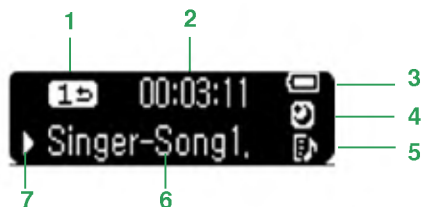


2. Poussez le bouton du **V/Λ** pour choisir le mode.
3. Appuyez sur le **I** pour afficher le mode sélectionné.
  - L'écran initial comprend un total de cinq modes.
  - Le menu 'Home' [Accueil] s'affiche si le **MENU** est pressé pendant plus de 2 secondes en mode Lecture / Pause.

# Lecture de fichiers musicaux



## Écran de lecture de musique



1. Mode lecture
2. Temps de lecture
3. État de la pile
4. Mode sommeil
5. Affichage Liste de lecture
6. Titre d'une archive musicale
7. Play/Pause/Stop/Rec (reproduction/pause/arrêt/enregistrement).

## Lecture

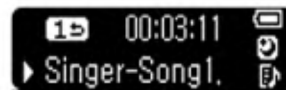
1. Appuyez en continu sur le bouton **MENU** pour ouvrir le menu 'Home' [Accueil].
2. Poussez le bouton du **V/A** pour sélectionner le mode <<Musique>>.



3. Appuyez brièvement sur **I** pour ouvrir le navigateur de Musique.

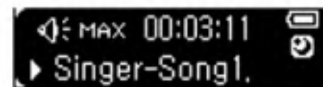


4. Appuyez sur le **▶||** ou sur **I** ou pour lancer la lecture des fichiers de musique. L'icône **▶** de reproduction apparaît de même que le temps de lecture.



### Remarque

- Quand vous appuyez sur **V/A**, l'icône de volume **◀** apparaîtra sur la fenêtre, remplaçant celle du mode de reproduction et disparaîtra au bout de 3 secondes.



# Lecture de fichiers musicaux



- Pour vérifier l'information EQ et le nombre total de morceaux pendant le statut de reproduction/pause, appuyez brièvement sur **I**. Au bout de 3 secondes le mode de reproduction et le temps de lecture s'afficheront de nouveau.



## Pause

1. Appuyez de nouveau sur le bouton de **▶||** pour interrompre momentanément la lecture.  
- Même lorsque la pause est activée, il est possible d'afficher l'information sur la chanson.
2. Appuyez de nouveau sur le bouton de **▶||** pour reprendre la lecture.

## Recherche d'une archive musicale

1. Appuyez 2 secondes de plus sur **<** pour revenir au début du morceau en cours de reproduction pendant la lecture.
2. Appuyez 2 secondes de plus sur **>** pour passer à la fin du morceau en cours de reproduction durant la lecture.
3. Si vous sautez le début/la fin du morceau en cours de reproduction en appuyant sur **</>**, l'archive suivante ou précédente sera reproduite.

## Passer à l'archive suivante ou précédente

1. Dans le statut play/pause, appuyer sur **>** pour passer à l'archive suivante.
2. Dans le statut play/pause, si vous appuyez 5 secondes sur **<** vous reviendrez sur l'archive précédente et vous reviendrez au début du morceau si vous appuyez plus de 5 secondes.

## Reproduire les archives d'un dossier du navigateur

L'utilisateur peut aisément rechercher ou lancer la lecture des fichiers depuis le navigateur.

1. Dans le statut play/pause, le navigateur d'écran apparaîtra lorsque vous appuyez sur **MENU**.



# Lecture de fichiers musicaux



## Remarque

- Appuyez sur < pour aller sur le plus haut dossier.
  - Une fois que vous êtes sur ce dossier, si vous appuyez sur <, le morceau en cours de reproduction ou l'archive reproduite précédemment s'affichera.
  - Appuyez sur > pour aller sur le dossier le plus bas.
2. Accédez à l'option à l'aide du bouton du V/Λ dans la fenêtre du navigateur, puis appuyez sur I ou sur le ►/||. Le morceau sélectionné sera reproduit.



3. Appuyez sur le MENU pendant deux secondes ou plus pour aller au menu 'Home' [Accueil].

## Remarque

- **Nombre maximum de fichiers pouvant être lus**
  - Vous pouvez lire jusqu'à 400 fichiers.
- **Nombre maximum de fichiers pouvant être créés**
  - Vous pouvez créer jusqu'à 50 fichiers.
- Si le nombre de fichiers ou de dossiers excède la limite indiquée plus haut, le fichier ou le dossier excédant la limite n'apparaîtra pas dans la liste.

## Erreur fichier

Si vous sélectionnez un fichier qui ne peut être lu le message suivant s'affichera.

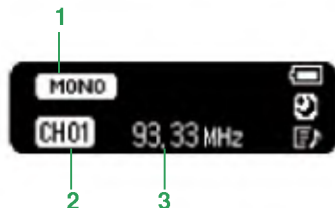


# Réception de radio FM (Option)



Les images insérées dans la section de réception de radio FM ne sont que des exemples destinés à vous aider à comprendre plus facilement les fonctions.

## Écran de réception de radio FM



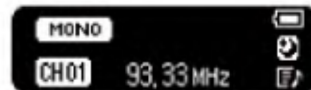
1. Icône Stéréo/Mono.
2. Affichage de la chaîne (seulement en mode Préréglé)
3. Affichage de la fréquence FM

## Écouter la radio FM


1. Appuyez sur le **MENU** pour sélectionner le mode [Radio].



2. Appuyez sur ce **I** pour afficher l'écran de réception de la radio FM.



### Remarque

Lorsque vous appuyez sur  $\nabla/\wedge$  l'icône du volume  remplace sur la fenêtre l'icône Mono/Stéréo et disparaît au bout de 3 secondes.

## Réglage des stations pré installées

### Réglage Automatique des chaînes

1. Appuyez 2 secondes de plus sur **I** pour scanner et mémoriser les stations de radio dans le mode sans présélection.
  - L'icône **CH** s'affichera, et les chaînes seront stockées.

### Remarque

- Lorsque vous scannez des plus basses aux plus hautes fréquences, l'appareil peut mémoriser 20 stations de radio, ce qui supprime toutes les stations préalablement sélectionnées.
  - Dans une zone à faible réception, le nombre de chaînes détectées peut être inférieur à 20.
  - Lorsque vous scannez les fréquences, le reproducteur ne peut être éteint et vous ne pouvez rien écouter.
2. Appuyez sur **<** pour arrêter la recherche automatique.



# Réception de radio FM (Option)

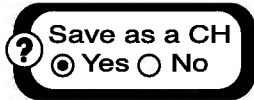


## Sélection manuelle d'une station.

1. Dans le mode sans présélection, sélectionnez la fréquence à mémoriser avec la touche </> et appuyez brièvement sur **MENU**.
2. Lorsque le navigateur d'écran apparaît, sélectionnez une station à l'aide de  $\nabla/\Delta$  et appuyez brièvement sur **I**.



3. Quand le message "**Save as a CH**" (sauvegarder comme station) apparaît, sélectionnez "**Yes**" (oui) et appuyer brièvement sur **I**.



4. Les chaînes sauvegardées peuvent être revues sur un écran de navigateur.



## Suppression d'une station

1. Lorsque vous écoutez la radio, appuyez brièvement sur **MENU** pour supprimer la station présélectionnée.  
- Pour réaliser cette fonction, vous devez appuyer sur **I**, dans le mode présélection.
2. Quand le message "**Delete this CH**" (supprimer cette station) apparaît, sélectionner "**Yes**" (oui) avec la touche </> et appuyez brièvement sur **I**.



- Quand une chaîne est supprimée, vous pouvez encore recevoir d'autres chaînes. Lorsqu'il n'y a aucune chaîne à gauche, l'icône **NoCH** apparaît puis disparaît.

# Réception de radio FM (Option)



## Réglage du mode pré installé/non pré installé

### Réglage du Mode de présélection.

1. Appuyez brièvement sur **I** pendant que vous écoutez la radio.
2. Le mode de présélection est réglé et l'icône **CH** s'affiche.

#### *Conseil*

Mode Préréglé : Quand les chaînes radios existantes sont déjà configurées, cela s'appelle le 'mode préréglé'.

### Réglage du mode sans présélection.

1. Appuyer brièvement sur **I** une fois de plus.
2. Le mode de non présélection est réglé et l'icône **CH** disparaît.

#### *Conseil*

Mode Non-Préréglé : Quand les chaînes radios existantes ne sont pas déjà configurées, cela s'appelle le 'mode Non-préréglé'.

## Scannage des radios FM

### Scan automatique.

1. En Mode non-Préréglé, appuyez sur le **</>** pendant plus de 2 secondes pour trouver automatiquement les stations radio disponibles.
2. Dans le mode de présélection, appuyez 2 secondes de plus sur **</>** pour faire défiler la fréquence qui décroîtra/augmentera rapidement.

### Scan manuel

1. Dans le mode de non présélection, appuyez sur **</>** et la fréquence décroîtra/augmentera.
2. Dans le mode de présélection, appuyez sur **</>** pour écouter la station présélectionnée précédente/suivante.

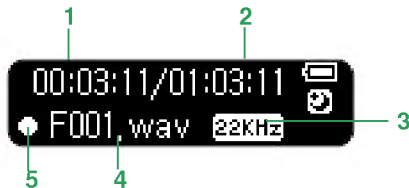
#### *Remarque*

- La réception peut être faible à certains endroits.
- Les écouteurs fonctionnent comme une antenne. Les écouteurs d'autres fabricants ne garantissent pas une performance optimum.
- Lorsque vous scannez les fréquences, le reproducteur ne peut être éteint et vous ne pouvez rien écouter.

# Réception de radio FM (Option)



## Écran d'enregistrement



1. Temps écoulé
2. Temps restant.
3. Débit binaire
4. Nom de l'archive enregistrée.
5. Voyant d'enregistrement

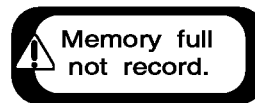
## Enregistrement de programmes radio

1. Appuyez brièvement sur ►|| pour commencer l'enregistrement pendant que vous écoutez la radio.

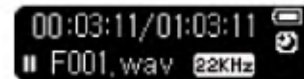


### Remarque

S'il n'y a pas assez de mémoire pour enregistrer, le message "Memory full not record" apparaîtra. Dans ce cas, supprimez les fichiers et assurez-vous d'avoir assez d'espace mémoire.

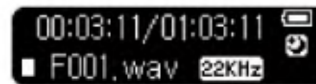


2. Appuyez sur le ►|| pour une mise en pause de l'enregistrement.



3. En appuyant de nouveau sur le bouton ►|| on peut reprendre l'enregistrement.
4. Appuyez brièvement sur I pour mettre fin à l'enregistrement.

Les fichiers seront sauvegardés dans le dossier FM sous le format 'F001.WAV'.



## Lecture du fichier radio enregistré

1. Maintenez le MENU appuyé pour sélectionner le mode musique.
2. Appuyez brièvement sur I dans le mode musique.
3. Choisissez le morceau enregistré que vous voulez écouter à l'aide de la touche V/Λ ou en appuyant brièvement sur I ou ►||.

# Fonction liste de lecture



## Reproduction d'une archive de la liste de reproduction

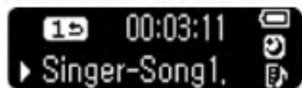
1. Sur le menu d'accueil, appuyez sur **V/Λ** pour sélectionner le mode de reproduction de liste.



2. Appuyez brièvement sur **I** pour afficher le navigateur de reproduction de liste.



3. Sélectionnez l'archive de musique inclus dans la liste de reproduction que vous voulez écouter à l'aide de la touche **V/Λ** et appuyez brièvement sur **I** ou sur **▶/||** pour reproduire l'archive sélectionnée.  
- Les archives contenues dans la liste de reproduction se reproduisent en montrant l'icône .



## Ajout d'une archive à la liste de reproduction

1. Dans le statut play/pause, appuyez brièvement sur **MENU** pour entrer le navigateur de liste de reproduction.



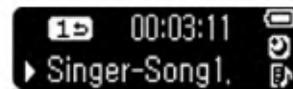
2. Poussez le bouton du **V/Λ** pour choisir le fichier souhaité.
3. Appuyez plus de 2 secondes sur **I** pour ajouter une archive à la liste de reproduction.

- L'icône de l'archive ajoutée se transformera en .

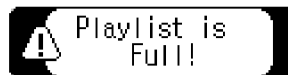


### Remarque

- Si vous appuyez plus de 2 secondes sur **I** durant la lecture, l'archive s'ajoute à la liste de reproduction.



- Quand les archives ou les dossiers excèdent la capacité, le message **"Playlist is full"** (la liste de reproduction est pleine) s'affichera.



- Vous pouvez créer jusqu'à 50 listes de lecture.

# Fonction liste de lecture



## Suppression d'une liste de reproduction

Dans le navigateur de la liste de reproduction.

1. Sélectionner l'archive que vous voulez supprimer de la liste de reproduction.



2. Appuyer pendant plus de 2 secondes sur **I** en étant dans le mode liste de reproduction, pour éliminer l'archive que vous voulez supprimer.



Dans le navigateur de musique.

1. Appuyer plus de 2 secondes sur **I** dans le navigateur de musique.

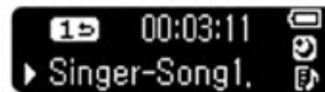


2. L'archive est supprimée dans la navigation musicale.

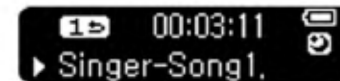


Pendant la lecture

1. Appuyer plus de 2 secondes sur **I** durant la lecture.



2. L'archive est supprimée de la liste de reproduction.



### Remarque

Lorsque aucun morceau ne reste dans le mode de liste de reproduction, la lecture s'arrête et le message "No Song" (pas de morceau) s'affiche.



# Reproduction immédiate



## Utilisation de la reproduction immédiate

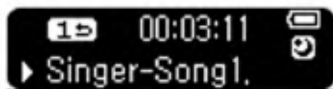
Avec la fonction Now Playing, vous pouvez vérifier et reproduire une archive musicale dans le menu d'accueil ou bien les dernières archives reproduites, même après avoir entré d'autres modes ou réinitialisé le reproducteur.

Dans le menu d'accueil.

1. Appuyer sur **MENU** pour sélectionner le mode Now Playing et appuyer brièvement sur **I** ou sur **▶/||**.



2. Un morceau actuel ou un morceau précédent sera reproduit.



Dans le mode musique.

1. Appuyer sur **MENU** pour sélectionner le mode musique et appuyer sur **I**.

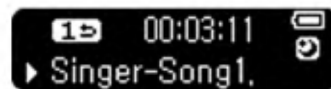


2. Vous pourrez entrer le navigateur.

3.



Appuyer brièvement sur **<** pour que se reproduise un morceau existant ou un morceau reproduit précédemment.



Dans le navigateur liste de reproduction.

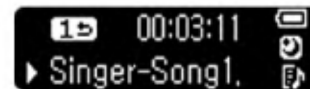
1. Appuyer sur **MENU** pour sélectionner le mode liste de reproduction et appuyer sur **I**.



2. Puis, vous entrez dans le navigateur de la liste de reproduction.



3. Appuyer brièvement sur **<** pour que se reproduise un morceau existant ou un morceau reproduit précédemment.



# Réglages avancés



## Liste des Menus de Configuration

Mode Lecture	EQ	Réglages affichage	Radio	Qualité d'enreg.	Heure	Général
Répéter un titre	AUTO EQ	Tag-ID3	Mode	16KHz	Sélection heure arrêt	Montée vol. crescendo
Lire dossier	FLAT	Contraste	Configuration Région	22.05KHz	Arrêt autom.	Initialiser les réglages
Répéter dossier	XTS-PRO	Réglages rétroéclairage		32KHz		Info système
Dossier aléatoire	ROCK	Language				
Répéter dossier en aléatoire	POP					
Lecture intégrale	JAZZ					
Répétition intégrale	CLASSICAL					
Aléatoire Tous	DANCE					
Répéter tout en aléatoire	HIPHOP/RAP					
	R&B/SOUL					
	LIVE					