

MF-FE421-FRE



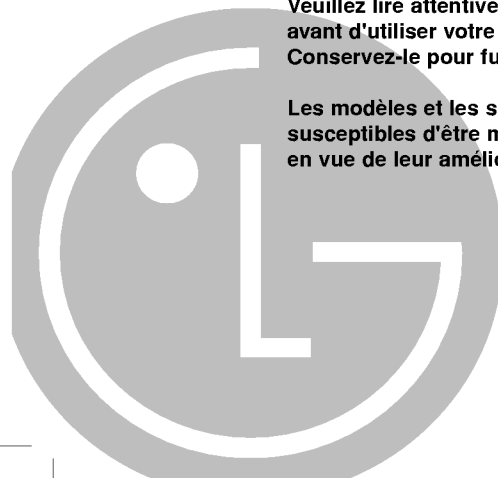
## LECTEUR DE MUSIQUE NUMÉRIQUE

MANUEL DE L'UTILISATEUR

MODÈLE: MF-FE421/F/T/FT/P/FP/B/FB  
MF-FE422/F/W/FW/T/FT/P/FP  
MF-FE425/F/P/FP  
F-FE429/F

**Veillez lire attentivement ce manuel  
avant d'utiliser votre appareil.  
Conservez-le pour future consultation.**

**Les modèles et les spécifications sont  
susceptibles d'être modifiés sans préavis  
en vue de leur amélioration.**




## Table des matières

<b>Instructions de sécurité importantes</b> .....	<b>3</b>
<b>Précautions</b> .....	<b>4</b>
Durée de vie de la pile .....	4
<b>Caractéristiques et commandes du lecteur</b> .....	<b>5-9</b>
Accessoires .....	5
Panneau avant / arrière / supérieur / inférieur .....	6
Panneau latéral .....	7
Ecran LCD (MP3/Radio FM) .....	8-9
Installation de la pile .....	10
<b>Spécifications du système</b> .....	<b>11</b>
Environnement d'utilisation .....	11
<b>Qu'est-ce qu'un "Lecteur MP3"?</b> .....	<b>12-13</b>
<b>Qu'est ce que "WMA"?</b> .....	<b>13</b>
<b>Mode d'emploi du lecteur MP3</b> .....	<b>14</b>
<b>Installation du logiciel</b> .....	<b>15-21</b>
Installation automatique .....	15-17
Installation manuelle .....	18
Installation du lecteur MediaSync .....	19
Installation de l'éditeur de paroles .....	20-21
<b>Connexion du câble d'entrée/sortie de données</b> .....	<b>22</b>
Connexion du lecteur MP3 à un ordinateur .....	22
<b>Utilisation du navigateur MP3</b> .....	<b>23-40</b>
Utilisation du navigateur MP3 .....	23-24
Formatage de la mémoire .....	25-28
Téléchargement de fichiers vers le lecteur .....	29-32
Téléchargement de fichiers vers l'ordinateur .....	33-36
Effacement de fichiers sur le navigateur MP3 .....	37-40
<b>Mise à jour du microprogramme</b> .....	<b>41-44</b>
<b>Avant l'utilisation</b> .....	<b>45-46</b>
Allumer/éteindre .....	45
Utilisation de l'écouteur .....	45
Fonction blocage .....	46
Réglage du volume .....	46
<b>Fonctionnement de base</b> .....	<b>47-49</b>
Lecture de fichiers .....	47
Arrêt momentané de la lecture de fichiers .....	47
Saut de fichiers .....	48
Lecture par recherche en retour ou en avance rapide .....	48
Utilisation de la navigation .....	49
<b>Fonctionnement avancé</b> .....	<b>50-64</b>
Fonction signet .....	50
Fonction répétition locale .....	50
Fonction ÉGALISEUR .....	51
Fonction SRS .....	52
Fonction RÉPÉTITION .....	53
Fonction CONTRASTE .....	54
Fonction RETROÉCLAIRAGE .....	55
Fonction DÉFILEMENT .....	56
Effacement de fichiers sur le lecteur MP3 .....	57
Fonction PAROLES .....	58
Fonction émetteur FM .....	59
Utilisation de l'émetteur FM .....	60
Sélection de la configuration pour enregistrement .....	61
Enregistrement vocal .....	62
Enregistrement d'entrée audio .....	63
Sélection de la langue du menu .....	64
Fonction À PROPOS DE .....	64
Fonction QUITTER .....	64
<b>Fonctionnement de la radio</b> .....	<b>65-68</b>
Écoute d'une fréquence radio .....	65
Mémorisation automatique .....	66
Préréglage d'une fréquence radio .....	66
Effacement d'une fréquence radio pré réglée .....	67
Enregistrement d'une émission radio .....	68
<b>Dépannage</b> .....	<b>68</b>
<b>Logiciel pour l'ordinateur</b> .....	<b>69-70</b>
MediaSync .....	69
MediaSync Player Deluxe .....	70
<b>Spécifications</b> .....	<b>71</b>

## Instructions de sécurité importantes

Pour réduire le risque d'incendie ou de choc électrique, conservez cet appareil à l'abri de la pluie et de l'humidité.

	<b>AVERTISSEMENT</b>	
<b>RISQUE DE CHOC ÉLECTRIQUE NE PAS OUVRIR</b>		
<b>ATTENTION</b>		
POUR RÉDUIRE LE RISQUE DE CHOC ÉLECTRIQUE, N'ENLEVEZ PAS LE COUVERCLE (OU LA PARTIE ARRIÈRE). IL N'Y A PAS DE COMPOSANTS SUSCEPTIBLES D'ÊTRE RÉPARÉS PAR L'UTILISATEUR À L'INTÉRIEUR DE CETTE UNITÉ. CONFIEZ LE SERVICE TECHNIQUE À DU PERSONNEL QUALIFIÉ.		

La signification des symboles graphiques marqués en bas ou sur la face arrière de l'appareil est la suivante:



Ce message lumineux ayant un symbole en pointe de flèche à l'intérieur d'un triangle équilatéral est destiné à avertir l'utilisateur sur la présence d'une "tension dangereuse" non isolée à l'intérieur du boîtier du produit pouvant être suffisamment importante pour constituer un danger de choc électrique pour les personnes.



Le point d'exclamation à l'intérieur d'un triangle équilatéral est destiné à avertir l'utilisateur sur la présence d'importantes instructions concernant le fonctionnement ou la maintenance (service technique) dans la littérature accompagnant cet appareil.

Pour éviter des chocs électriques, n'ouvrez pas le boîtier. Confiez le service technique à du personnel qualifié. Risque de choc électrique – ne pas ouvrir.

### ATTENTION

L'utilisation de commandes, réglages ou procédures d'utilisation autres que ceux spécifiés ici peut résulter dans une exposition dangereuse à la radiation.

## Précautions

- Si vous n'allez pas utiliser l'unité principale pendant une longue période de temps, enlevez la pile afin d'éviter tout dommage pouvant être provoqué par une fuite dans la pile et par la corrosion.
- Évitez d'écouter l'unité principale lorsque vous conduisez ou que vous utilisez un véhicule motorisé.
- N'utilisez pas l'unité principale dans des endroits extrêmement chauds, froids, poussiéreux ou humides.
- Déverrouillez l'interrupteur de blocage (HOLD) avant d'utiliser cette unité.
- Ne laissez pas tomber ce produit lors de son utilisation.

## Durée de vie de la pile

Pile	Lecture de fichiers MP3/WMA
Pile alcaline (1EA)	Environ 4 heures (émetteur FM activé)
MP3(128Kbps), VOL 20	Environ 15 heures (émetteur FM désactivé)

※ v La durée de vie de la pile peut varier en fonction des conditions d'utilisation, du fabricant et des années et mois de production.

※ v Chargez la pile rechargeable ou remplacez la pile par une pile neuve dans les situations suivantes:

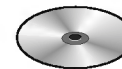
- ▶ si le voyant "☐" clignote;
- ▶ si les boutons de fonction ne marchent pas.
- ▶ si le voyant de la pile est complètement rempli, il est impossible d'utiliser la fonction émetteur.

Pour éviter la décharge électrostatique lors de l'utilisation de cette unité, reportez-vous aux conditions ci-dessous.

- Dans la mesure du possible, veuillez éviter d'utiliser ce dispositif à l'état sec.
- Veuillez remplacer la pile si ce dispositif s'arrête au cours du fonctionnement normal.

## Caractéristiques et commandes du lecteur

### Accessoires



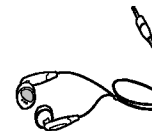
CD d'installation



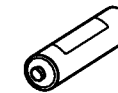
Câble d'entrée/sortie de données



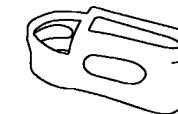
Collier



Écouteur



Pile (taille AAA)



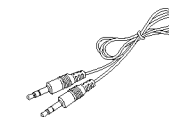
Étui de transport



Émetteur FM  
(en option)



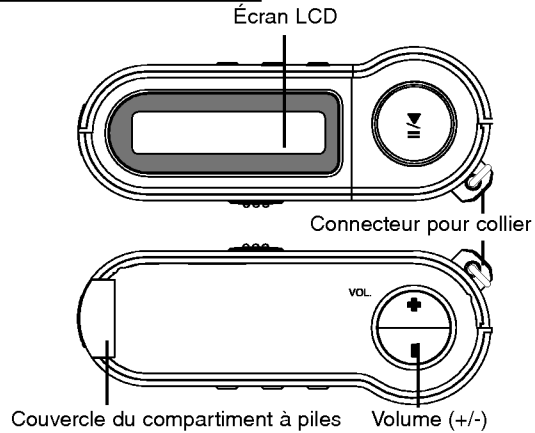
Antenne  
(en option)



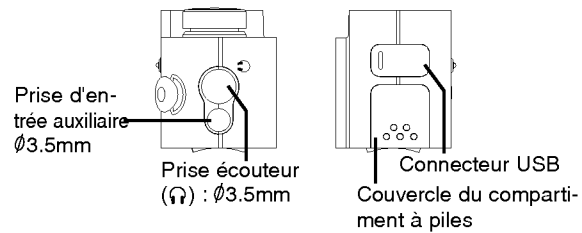
Câble d'entrée/  
sortie auxiliaire

## Caractéristiques et commandes du lecteur

### Panneau avant / arrière



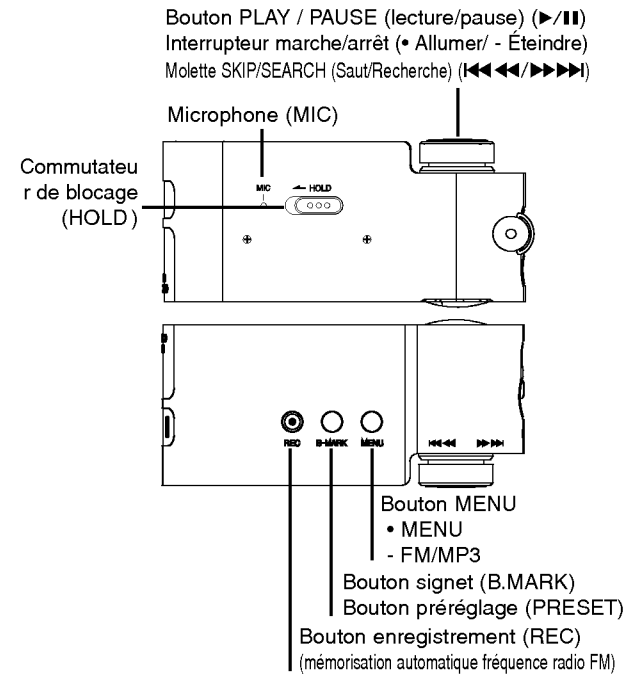
### Panneau supérieur / inférieur



6

## Caractéristiques et commandes du lecteur

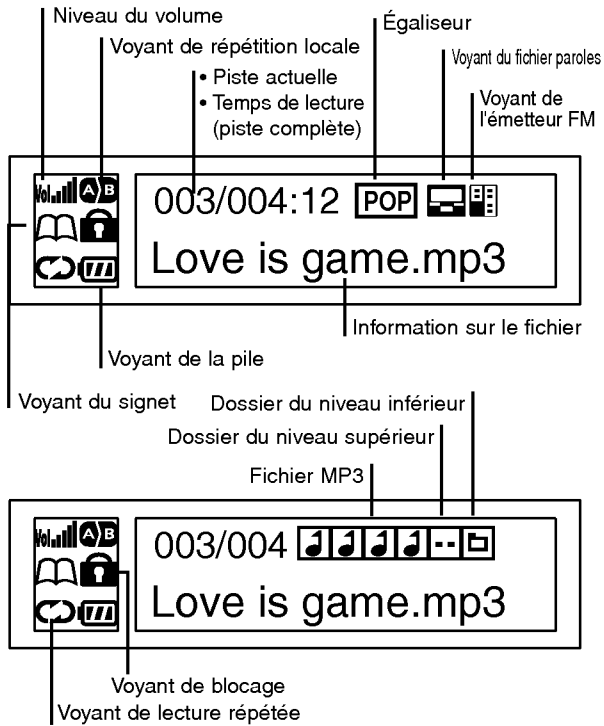
### Panneau latéral



7

## Caractéristiques et commandes du lecteur

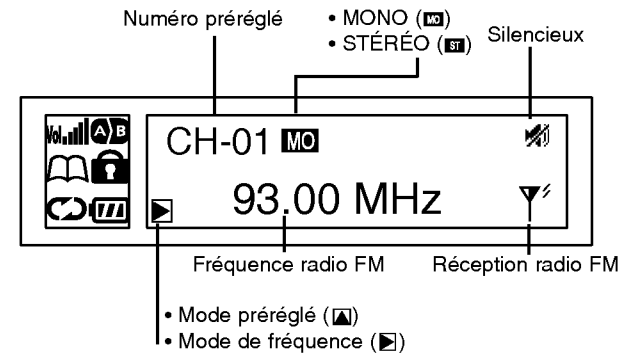
### Écran LCD (MP3)



8

## Caractéristiques et commandes du lecteur

### Écran LCD (Radio FM)

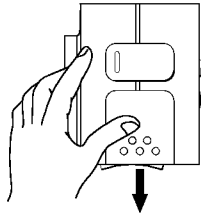


9

## Caractéristiques et commandes du lecteur

### Installation de la batterie

#### 1 Ouvrez le couvercle du compartiment à piles.



#### 2 Insérez la pile.

Assurez-vous que les symboles + et – dans les piles coïncident avec les symboles qui se trouvent dans le compartiment à piles.

#### 3 Fermez le couvercle du compartiment à piles.

#### Remarques

- L'utilisation incorrecte des piles peut provoquer des fuites dans la pile et de la corrosion.
- S'il y a une fuite dans la pile, essuyez le liquide de la pile du compartiment à piles, puis insérez une pile neuve.

## Spécifications du système

Votre lecteur MP3 requiert des spécifications de système minimales pour votre ordinateur.

### Environnement d'utilisation

• Système d'exploitation: Windows 98SE/ ME/ 2000/ XP  
**Vous pouvez mettre à jour le logiciel du navigateur MP3 pour Windows 98SE/ME/2000/XP, etc., disponible à partir du site web de LG Electronics Inc. Reportez-vous à l'exemple de procédure de contact suivante:**

**<http://www.lge.com> → Support → Sélectionnez votre**

**PAYS → Support produit → Pilote du dispositi**

- Unité centrale: au moins Pentium - 133MHz
- Mémoire: au moins 32MB (recommandé: plus de 32MB.)
- Espace libre sur le disque dur: au moins 100MB.
- Carte vidéo: mode 640 x 480, au moins couleur haute définition (16 bits).

- Port USB
- Lecteur de CD-ROM

#### Remarque

Qu'est-ce qu'USB?

- USB : Universal Serial Bus (bus série universel).
- USB veut dire Universal Serial Bus (bus série universel).
- C'est une nouvelle interface conçue sur la base d'un nouveau concept de connexion entre l'ordinateur et les périphériques.
- La largeur de bande maximale est de 12 Mbps et 127 dispositifs USB maximum peuvent être connectés à un seul ordinateur.

## Qu'est-ce qu'un "Lecteur MP3"?

Le lecteur MP3 est un dispositif audio de poche qui n'utilise aucune pièce mobile pour la lecture et qui vous permet de jouir d'un son de haute qualité employant la méthode de compression MPEG1 Layer 3 pour l'audio Internet de qualité.

Le lecteur MP3 est un lecteur audio numérique portable qui lit des fichiers MP3 sans faire appel à de cassettes ou CD.

MP3 est un format audio numérique de haute qualité et très connu. Les fichiers MP3 peuvent être compressés jusqu'à 12 fois la taille originale du fichier audio.

Vous pouvez obtenir des milliers de fichiers MP3 sans quitter votre maison ni faire de longues queues dans les magasins de disques. Vous n'avez qu'à télécharger légalement des fichiers à partir d'un site quelconque dans le monde via votre connexion à l'Internet. Vous pourriez avoir à payer les fichiers MP3 téléchargés au fournisseur de fichiers MP3. Les fichiers peuvent être alors transférés à votre lecteur et écoutés dans votre chaîne stéréo à la maison, dans votre voiture, à la plage ou dans tout endroit où vous désirez aller! En plus, vous pouvez faire vos propres fichiers MP3 avec qualité CD à partir d'un CD ou d'un WAV en utilisant le logiciel pour encodage MP3.

Le lecteur MP3 jouit de la petite taille des MP3 et de la qualité sonore d'un CD.

## Qu'est-ce qu'un "Lecteur MP3"?

- 1 Le lecteur audio numérique de nouvelle génération n'a pas besoin de cassettes ou de CD.
- 2 Son pur garanti pendant que vous manœuvrez, faites de l'exercice ou du jogging.
- 3 Lecteur audio pour communication multimédia entre votre ordinateur, le réseau et l'Internet.
- 4 Dispositif de stockage de données pour le transfert de grandes volumes de données d'un ordinateur à un autre.
- 5 Jouissez de la qualité sonore d'un CD pendant que vous écoutez des fichiers MP3 n'importe où.
- 6 Vous pouvez obtenir des milliers de chansons pour des prix d'une fraction de CD à partir de plusieurs fournisseurs de fichiers MP3 par Internet via l'innovant programme Try & Buy (essayer et acheter) sans quitter la maison! Vous pouvez acheter une seule chanson à chaque fois: plus besoin d'acheter un CD pour avoir une ou deux chansons désirées.
- 7 Vous pouvez sélectionner vos propres chansons favorites et modifier l'ordre des chansons quand vous le désirez.
- 8 Le lecteur MP3 n'a pas de pièces mobiles et il ne sautera pas, puisqu'il n'a pas besoin de mouvement physique comme la rotation de bandes ou de CD.

## Qu'est ce que "WMA"?

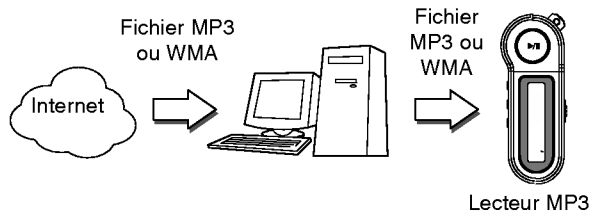
- **WMA** (code Windows Media Audio) est la plus haute qualité en termes de son et musique. WMA fournit les meilleurs sons de tout genre de 8kHz à 48kHz.
- Les fichiers **WMA** peuvent être compressés jusqu'à 30% de la taille originale du fichier MP3 et leur son peut avoir la même qualité qu'un fichier MP3.

## Mode d'emploi du lecteur MP3

Il vous faudra avoir des fichiers MP3 enregistrés sur votre ordinateur, un câble d'entrée/sortie de données et votre lecteur MP3.

À l'aide du logiciel navigateur MP3 (MP3 Explorer), sélectionnez les fichiers MP3 que vous voulez transférer de votre ordinateur à votre lecteur MP3.

Vous pouvez transférer des chansons de votre ordinateur à votre lecteur MP3 à l'aide d'un câble d'entrée/sortie de données relié au port USB. En plus, vous pouvez transférer des données de votre lecteur MP3 à votre ordinateur!



## Installation du logiciel

Le navigateur MP3 est le logiciel de communication qui permet à votre ordinateur de partager de l'information avec votre lecteur MP3. Pour que votre lecteur MP3 marche correctement, il faut que le logiciel navigateur MP3 soit correctement installé sous Windows.

### Installation automatique



**1** Insérez le CD du logiciel dans le lecteur D:\ (lecteur de CD ROM). Sélectionnez le navigateur MF-FE420.

**2** Sélectionnez la langue désirée et ensuite continuez avec l'installation suivant les consignes apparaissant dans les boîtes de dialogue.

L'installation sera automatiquement exécutée.



### Remarque

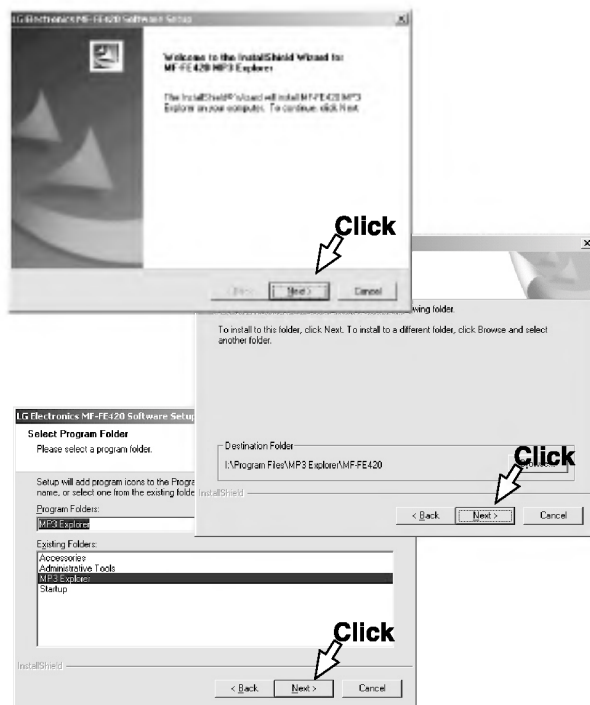
Lorsque vous installez le CD du logiciel fourni, n'employez pas le câble d'entrée/sortie de données fourni pour raccorder l'ordinateur à votre lecteur MP3.

Une fois le CD du logiciel installé, employez le câble d'entrée/sortie de données fourni pour raccorder l'ordinateur à votre lecteur MP3.



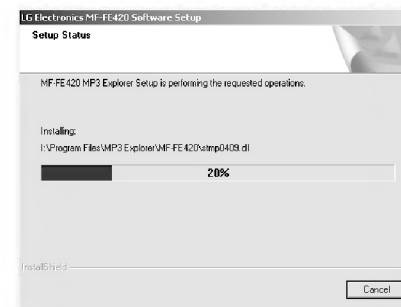
## Installation du logiciel

- 3 Cliquez sur le bouton "NEXT" (suivant) dans les séries de fenêtres qui s'affichent.

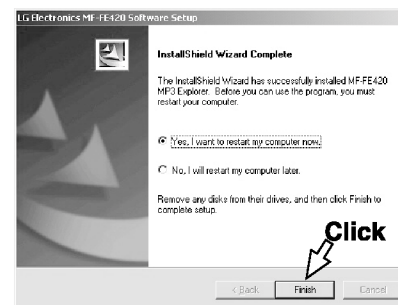


16

## Installation du logiciel



- 4 Vous devez redémarrer votre ordinateur pour compléter l'installation.



- 5 Une fois l'installation conclue, appuyez sur l'icône "MP3 Explorer MF-FE420" (navigateur MP3 MF-FE420) dans le bureau de Windows.

17

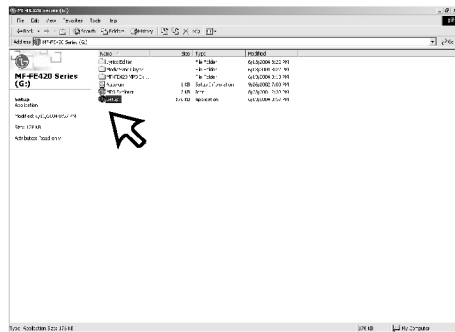
## Installation du logiciel

### Installation manuelle

Si l'installation automatique n'est pas exécutée, essayer d'effectuer une installation manuelle comme indiqué dans la description suivante.

Insérez le CD du logiciel dans le lecteur D:\ (lecteur de CD ROM).

Cherchez le fichier "Setup.exe" dans le CD ROM et faites un double clic sur ce fichier. Continuez l'installation suivant les consignes indiquées par les boîtes de dialogue.

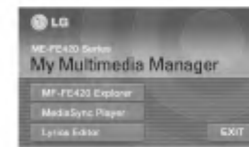


L'installation du logiciel Navigateur MP3 est achevée et l'icône "MP3 Explorer MF-FE420" (navigateur MP3 MF-FE420) est créée sur le bureau de Windows.

18

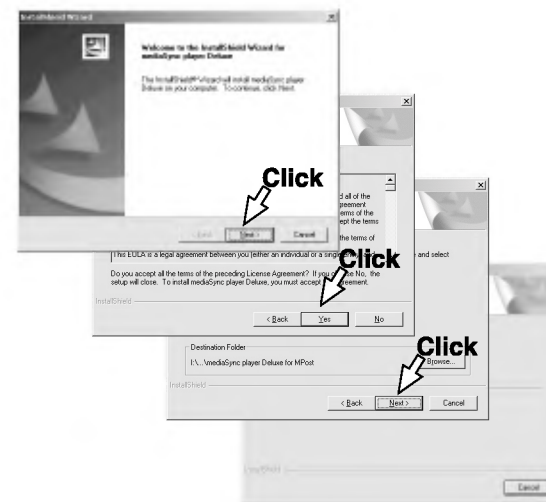
## Installation du logiciel

### Installation du lecteur MediaSync



**1** Insérez le CD du logiciel dans le lecteur D:\ (lecteur de CD ROM). Sélectionnez le lecteur MediaSync .

**2** Cliquez sur le bouton "NEXT" (suivant) dans les séries de fenêtres qui s'affichent.



19

## Installation du logiciel

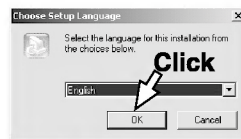
### Installation de l'éditeur de paroles



**1** Insérez le CD du logiciel dans le lecteur D:\ (lecteur de CD ROM). Sélectionnez l'éditeur de paroles (Lyrics Editor).

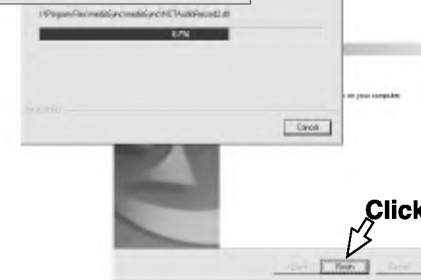
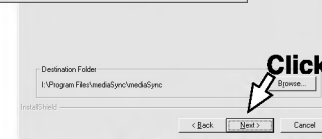
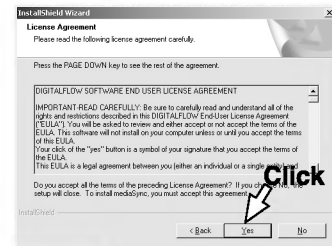
**2** Sélectionnez la langue désirée et ensuite continuez avec l'installation suivant les consignes apparaissant dans les boîtes de dialogue.

L'installation sera automatiquement exécutée.



20

## Installation du logiciel



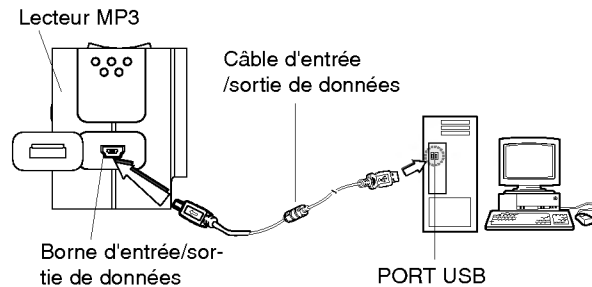
**3** Cliquez sur "Finish" (finir), l'installation sera ensuite conclue.

21

## Connexion du câble d'entrée/sortie de données

### Connexion du lecteur MP3 à un ordinateur

Pour compléter la configuration, employez le câble d'entrée/sortie de données fourni pour raccorder l'ordinateur à votre lecteur MP3.



#### Comparez les deux extrémités du câble.

Branchez l'une des extrémités du câble sur le port USB dans la partie arrière de votre ordinateur, puis branchez l'autre extrémité du câble sur la borne d'entrée/sortie de données de votre lecteur MP3.



Une icône sur l'écran LCD indique que le dispositif est prêt ("ready") pour le téléchargement.

#### Remarque

L'unité sera allumée même s'il n'y a pas de piles.

## Utilisation du navigateur MP3

### Utilisation du navigateur MP3

Le navigateur MP3 est le logiciel qui interagit avec le lecteur MP3 et un ordinateur. Il est possible de télécharger des fichiers MP3 ou d'autres fichiers de données vers le lecteur MP3 ou vers l'ordinateur.

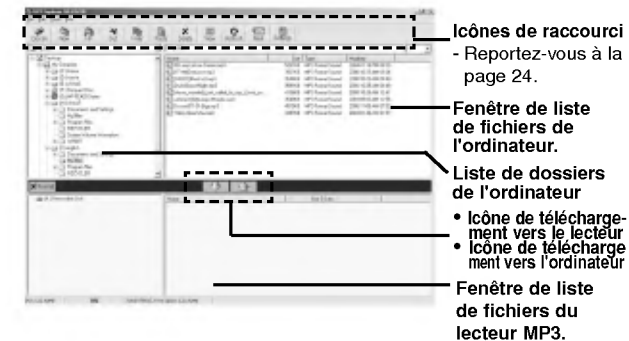
Faites un double clic sur l'icône "MP3 Explorer MF-FE420" dans le bureau de Windows pour ouvrir le programme MP3-Explorer (navigateur MP3).

La figure suivante décrit le logiciel navigateur MP3.

Ses diverses caractéristiques sont expliquées ci-dessous.

#### Remarque








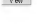
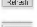



Avant d'ouvrir le navigateur MP3, utilisez le câble d'entrée/sortie de données pour raccorder le lecteur MP3 à l'ordinateur.



## Utilisation du navigateur MP3

### Utilisation du navigateur MP3

#### Icônes de raccourci

-  Pour établir ou couper la communication entre votre lecteur MP3 et un ordinateur.
-  Pour créer un nouveau dossier dans le panneau d'affichage "PC files" (fichiers de l'ordinateur).
-  Pour vous déplacer vers le dossier supérieur.
-  Pour enlever les éléments sélectionnés et les copier dans le presse-papiers.
-  Pour copier les éléments sélectionnés dans le presse-papiers.
-  Pour insérer les éléments que vous avez copiés ou coupés à l'endroit sélectionné.
-  Pour effacer l'élément sélectionné.
-  Pour modifier l'icône d'un fichier dans la fenêtre liste de fichiers de l'ordinateur.
-  Pour rafraîchir le contenu de la page actuelle.
-  Pour envoyer le courriel.
-  Pour établir le chemin d'accès initial.
-  Pour effacer tous les fichiers enregistrés sur la mémoire interne.

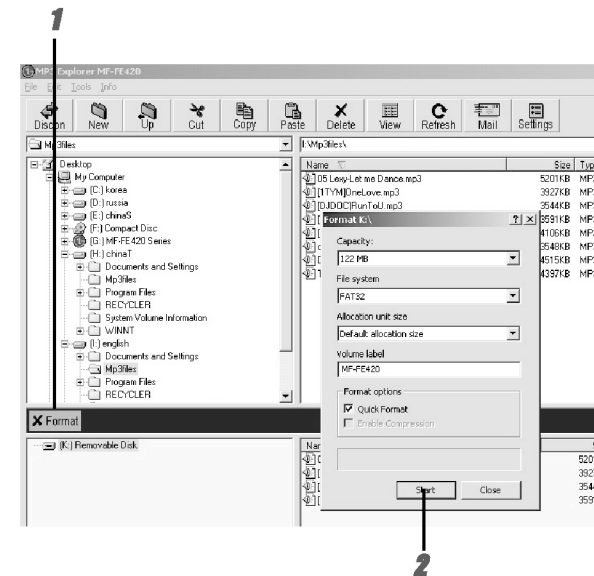
24

## Utilisation du navigateur MP3

### Formatage de la mémoire

Cette fonction efface tous les fichiers existant dans la fenêtre de liste de fichiers du lecteur MP3.

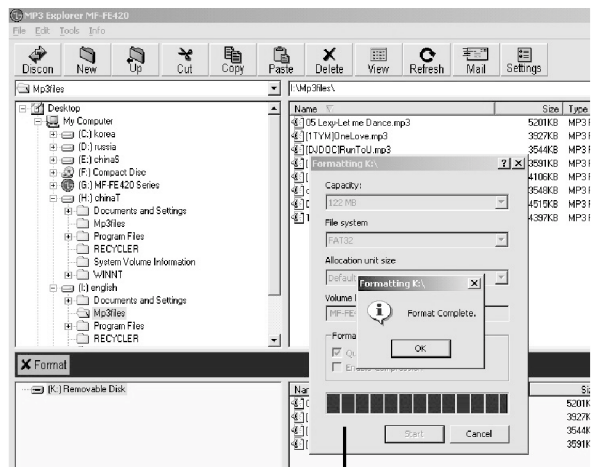
- 1** Cliquez sur l'icône "FORMAT" (formatage).
- 2** Cliquez sur "Start" (démarrer).



25

## Utilisation du navigateur MP3

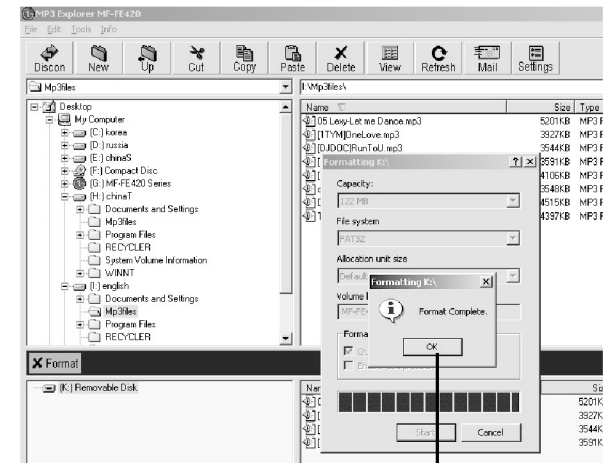
- 3 Le lecteur MP3 affiche le processus de formatage du fichier.



26

## Utilisation du navigateur MP3

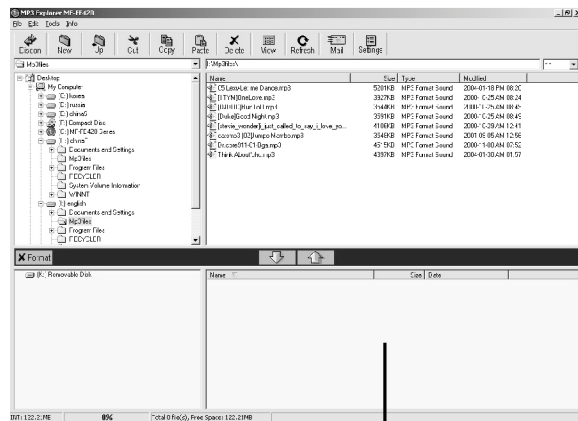
- 4 Cliquez sur "OK".



27

## Utilisation du navigateur MP3

### 5 Tout les fichiers sont effacés.



### Remarques

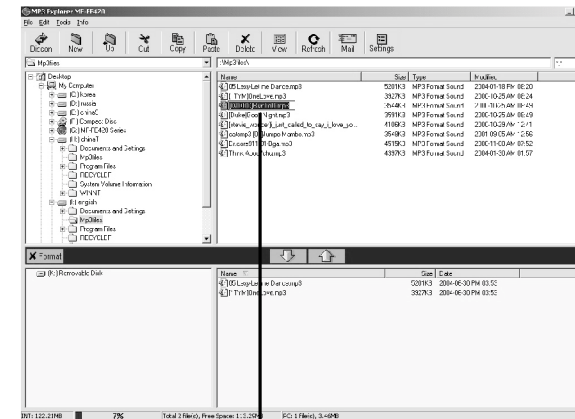
- Avant de formater la mémoire interne, utilisez le câble d'entrée/sortie de données pour raccorder le lecteur MP3 à l'ordinateur.
- N'enlevez pas le câble d'entrée/sortie de données pendant le formatage ou le téléchargement d'un fichier.

## Utilisation du navigateur MP3

### Téléchargement de fichiers vers le lecteur

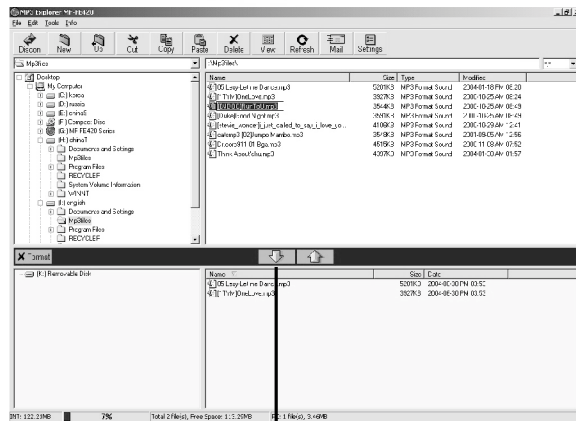
Avant de télécharger des fichiers sur votre lecteur MP3, utilisez le câble d'entrée/sortie de données pour raccorder le lecteur MP3 à l'ordinateur.

### 1 Sélectionnez le(s) fichier(s) à télécharger.



## Utilisation du navigateur MP3

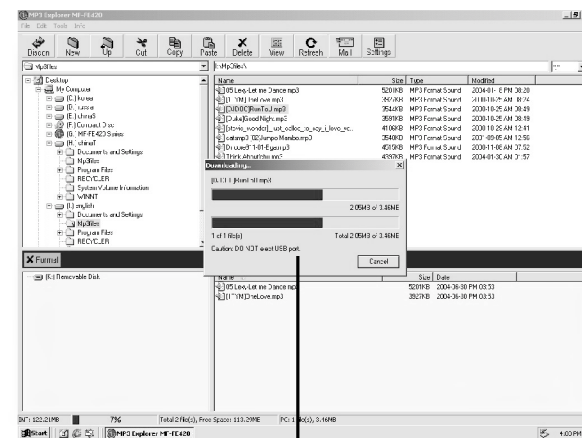
2 Cliquez sur l'icône “”.



2

## Utilisation du navigateur MP3

3 Le lecteur MP3 affiche le processus de téléchargement du fichier.



3

### Remarques

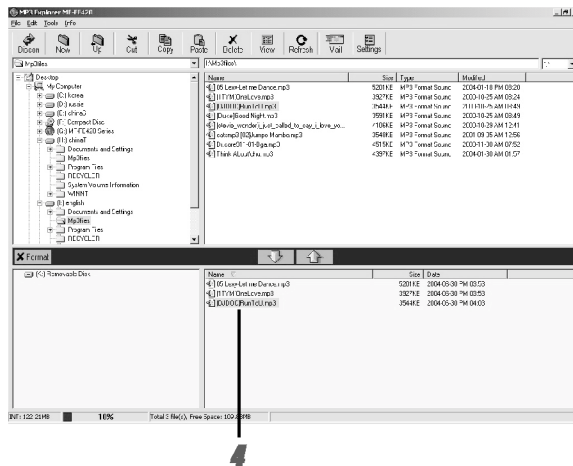
- Les fichiers DRM ne seront pas téléchargés.
- Si la mémoire est complète, effacez les fichiers inutiles pour obtenir l'espace nécessaire.



## Utilisation du navigateur MP3

### 4 Le fichier sélectionné a été téléchargé.

Maintenant vous pouvez écouter de la musique à l'aide de votre lecteur MP3 après avoir enlevé le câble USB.



### 2 Remarques

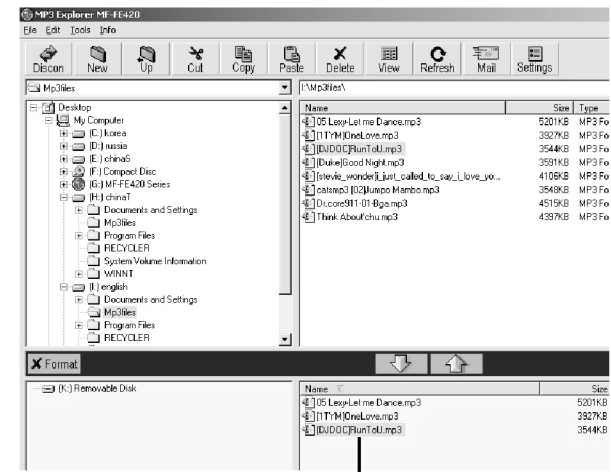
- N'enlevez pas le câble d'entrée/sortie de données pendant le téléchargement d'un fichier.
- Si le lecteur MP3 ne marche pas correctement, enlevez la pile du lecteur et insérez-la de nouveau.
- Même si la capacité du lecteur de MP3 est suffisante, le lecteur MP3 ne sera pas téléchargé car le nom du fichier est long.
  - Effacez le fichier inutile.

32

## Utilisation du navigateur MP3

### Téléchargement de fichiers vers l'ordinateur

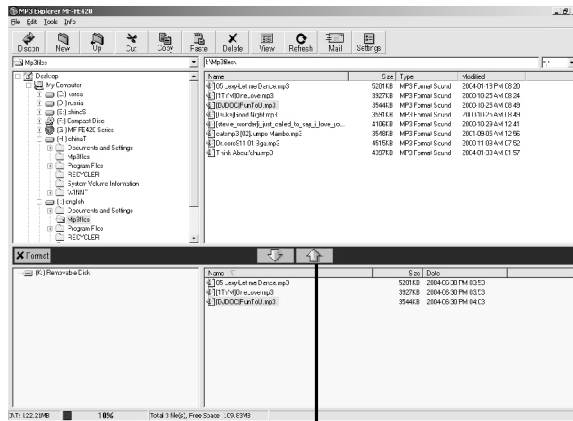
### 1 Sélectionnez le(s) fichier(s) à télécharger.



33

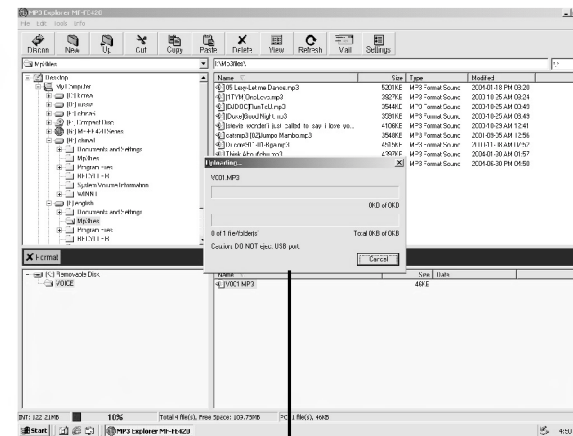
## Utilisation du navigateur MP3

2 Cliquez sur l'icône "↑".



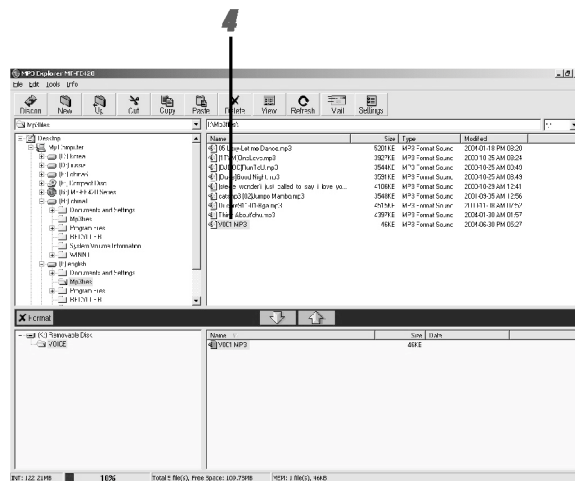
## Utilisation du navigateur MP3

3 Le lecteur MP3 affiche le processus de téléchargement du fichier.



## Utilisation du navigateur MP3

4 Le fichier sélectionné a été téléchargé.



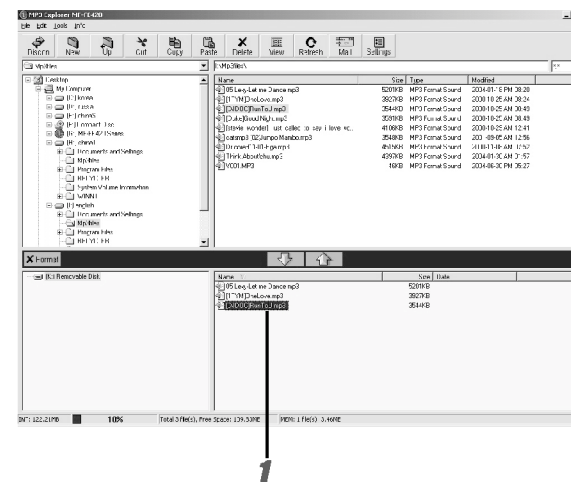
### Remarque

Il n'est pas possible de télécharger vers l'ordinateur des fichiers MP3 et WMA.

## Utilisation du navigateur MP3

Effacement de fichiers sur le navigateur MP3

1 Sélectionnez le(s) fichier(s) à effacer.



1