



MANUEL D'UTILISATION SÈCHE-LINGE À POMPE À CHALEUR LG

Veillez lire attentivement ce manuel avant Fonctionnement de votre sèche-linge et conservez-le pour vous y référer ultérieurement.

RH7050WH



P/NO. : MFL67708617

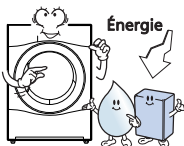
www.lg.com

C aractéristiques



● **Tambour Maxi-Space**

Le tambour de très grande capacité de 7 kg de ce sèche-linge LG vous permet de sécher des charges de linge plus volumineuses, d'où un gain de temps.



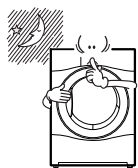
● **Consommation d'énergie réduite**

Les sèche-linge à pompe à chaleur LG consomment moins d'énergie que les sèche-linge conventionnels, grâce à une technologie d'Auto Nettoyage™ et un échangeur thermique optimisés. Ce sèche-linge à pompe à chaleur LG a été conçu pour vous faire économiser de l'argent.



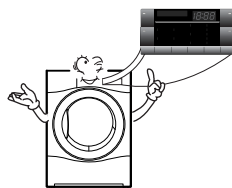
● **Temps de séchage réduit**

Les temps de séchage sont raccourcis grâce au système de chauffage hybride et à l'échangeur thermique optimisé de ce sèche-linge LG.



● **Niveaux de bruit réduits**

Nous avons réduit le bruit en fonctionnement de ce sèche-linge LG en utilisant des technologies innovantes d'insonorisation et d'isolation acoustique, le rendant beaucoup plus silencieux que les sèche-linge conventionnels.



● **Facilité d'utilisation**

Le panneau de commande électronique de ce sèche-linge, équipé d'un grand afficheur LED, est très simple d'utilisation. Il vous suffit de sélectionner le cycle que vous voulez, et votre sèche-linge LG s'occupera du reste. La fonction de diagnostic intelligent SmartDiagnosis™ est disponible sur votre smartphone.

T able des matières

Consignes de sécurité	3
Instructions d'installation	6
Aspect extérieur et conception	10
Fonctionnement de votre sèche-linge	11
Fonctions supplémentaires	15
Entretien de votre sèche-linge	17
Conseils supplémentaires pour une utilisation optimale	19
Guide de dépannage	22
Informations techniques	25
Garantie	26

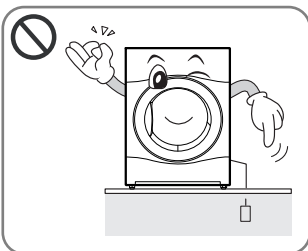
Consignes de sécurité

Pour votre sécurité, respectez les consignes présentées dans ce manuel afin de minimiser le risque d'incendie, d'explosion ou de choc électrique, et d'éviter des dommages matériels, des blessures ou la mort.

⚠ AVERTISSEMENT

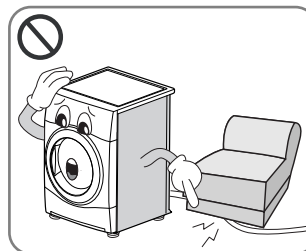
- Le non-respect des consignes suivantes peut entraîner des blessures sérieuses ou la mort.
- Il est strictement interdit d'utiliser le produit pour un usage autre que celui autorisé par le fabricant. LG décline toute responsabilité en cas de dommages causés par un usage inexact et inapproprié.
- Ne réparez pas et ne remplacez pas une pièce du sèche-linge, ou ne tentez aucune intervention d'entretien à moins que le guide de dépannage ou d'utilisation ne le recommande spécifiquement et que vous compreniez cette intervention et possédiez les compétences nécessaires pour la mener à bien.

⊘ Dangers



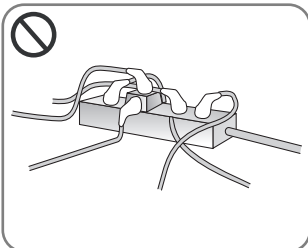
- Avant de brancher le cordon d'alimentation, vérifiez que la prise est reliée à la terre et protégée par un disjoncteur.

.....
L'absence de raccordement à la terre peut provoquer des pannes ou un choc électrique.



- N'utilisez pas un cordon d'alimentation endommagé et ne placez pas d'objets lourds sur celui-ci.

.....
Un cordon d'alimentation endommagé peut provoquer un incendie ou un choc électrique.



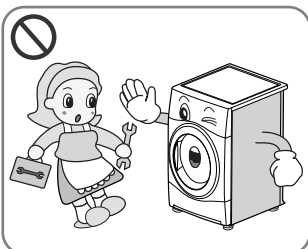
- N'utilisez pas d'adaptateur. N'utilisez pas non plus de rallonge.

.....
Cela pourrait entraîner une surchauffe de la prise et provoquer un incendie.



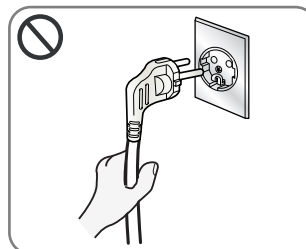
- Ne touchez pas la fiche ou l'interrupteur d'alimentation avec les mains mouillées.

.....
Cela pourrait entraîner un choc électrique.



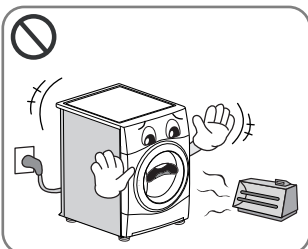
- Ne démontez pas la plaque supérieure lors de l'installation du sèche-linge.
- Ne modifiez pas cet appareil.

.....
Cela pourrait entraîner une panne, un incendie ou un choc électrique.



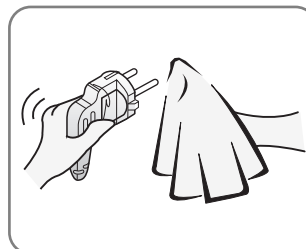
- Débranchez le cordon d'alimentation en tirant sur sa fiche, et non sur le cordon.

.....
Vous risqueriez d'endommager le cordon et de provoquer un incendie ou un choc électrique.



- Tenez le sèche-linge à l'écart des cuisinières, des flammes ou de tout autre objet inflammable.

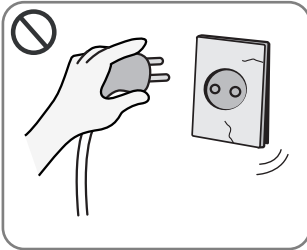
.....
Cela pourrait entraîner un incendie ou une détérioration de l'appareil.



- Enlevez la poussière et les salissures du cordon d'alimentation et insérez la fiche fermement dans la prise.

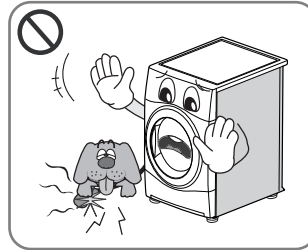
.....
La poussière et les mauvais branchements peuvent provoquer un incendie.

Consignes de sécurité



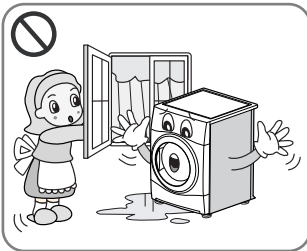
- N'utilisez pas l'appareil si le cordon d'alimentation, la fiche ou la prise sont endommagés.

.....
Cela pourrait entraîner un incendie ou un choc électrique.



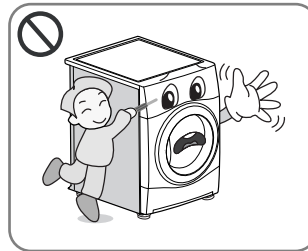
- Ne laissez pas vos animaux domestiques s'approcher du sèche-linge.

.....
Ils pourraient l'endommager ou recevoir un choc électrique.



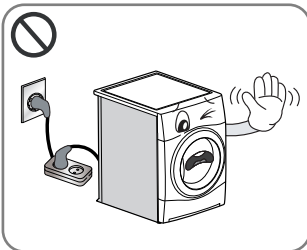
- N'installez pas ou n'entreposez pas votre sèche-linge dans un lieu exposé aux intempéries.

.....
Cela pourrait provoquer un incendie, un choc électrique ou un dysfonctionnement.



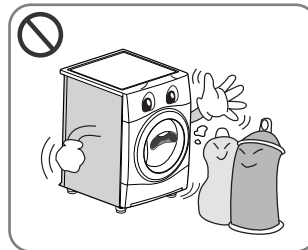
- N'appuyez pas sur les touches avec des objets pointus tels que couteaux et tournevis.

.....
Cela pourrait endommager le sèche-linge ou provoquer un choc électrique.



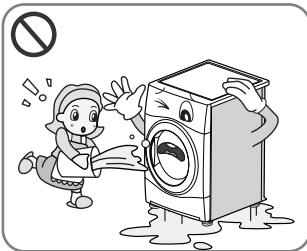
- N'utilisez pas de rallonge ou d'adaptateur pour brancher le cordon d'alimentation.

.....
Cela pourrait entraîner un incendie ou un choc électrique.



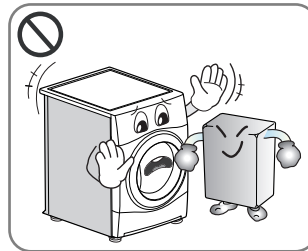
- Ne séchez pas des articles qui ont été nettoyés, lavés, imprégnés ou tachés avec un produit inflammable (tel que cire, huile, peinture, essence, dégraissant, solvant de nettoyage à sec, kérosène, etc.).

.....
Cela pourrait entraîner un incendie ou une explosion.



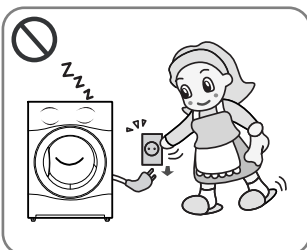
- Ne versez pas d'eau sur le sèche-linge.

.....
Cela pourrait entraîner un incendie ou un choc électrique.



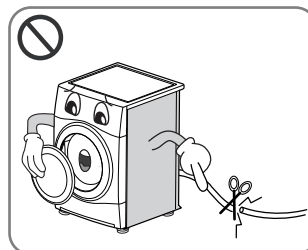
- Ne placez pas d'objets inflammables près du sèche-linge.

.....
Cela pourrait libérer des gaz toxiques, endommager des éléments et provoquer un incendie ou une explosion.



- Débranchez le cordon d'alimentation lorsque vous nettoyez ou n'utilisez pas votre sèche-linge.

.....
L'eau ou la poussière peuvent provoquer un choc électrique.



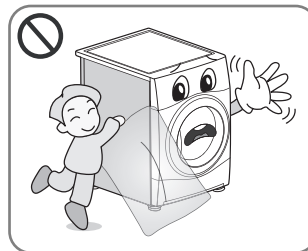
- Avant de mettre l'appareil hors service ou au rebut, débranchez-le, démontez la porte et coupez le cordon d'alimentation pour empêcher toute mauvaise utilisation.

.....
Sinon, cela pourrait provoquer un accident et des blessures.



- Ne laissez pas des enfants ou animaux jouer sur ou à l'intérieur du sèche-linge.
- Cet appareil n'est pas destiné à être utilisé par de jeunes enfants ou des personnes invalides sans surveillance.
- Surveillez les jeunes enfants pour vous assurer qu'ils ne jouent pas avec l'appareil.

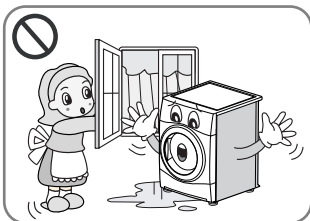
.....
Les enfants et animaux pourraient se blesser ou manquer d'air.



- Le sac d'emballage n'est pas un jouet. Détruisez-le après ouverture.

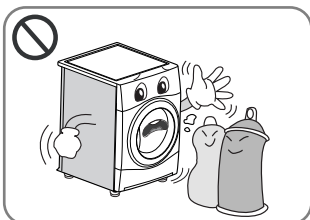
.....
Pour éviter le risque d'étouffement, tenez le sac d'emballage éloigné des bébés et des enfants.

Consignes de sécurité



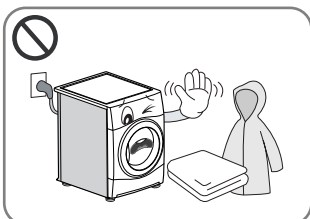
- Si ce sèche-linge est alimenté via une rallonge ou un connecteur électrique, le dispositif doit être positionné de sorte à ne pas être exposé aux éclaboussures ou à l'humidité.

Cela pourrait entraîner un choc électrique, un incendie, un dysfonctionnement ou une déformation.



- Les articles tachés ou imprégnés d'huile végétale ou de cuisson présentent un risque d'incendie et ne doivent pas être placés dans le sèche-linge.
- Les articles qui ont été tachés par des substances telles que huile de cuisson, acétone, alcool, essence, kérosène, produit détachant, térébenthine, cire et dissolvant de cire doivent être lavés à l'eau chaude avec une quantité supplémentaire de lessive avant d'être séchés dans le sèche-linge.

Cela pourrait provoquer une explosion ou un départ d'incendie par combustion spontanée.



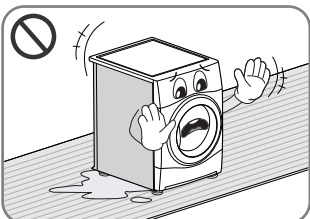
- Les articles composés de mousse, caoutchouc, plastique ou autres tissus sensibles à la chaleur (tels que les tapis de bain, les tapis antidérapants ou les imperméables) ne doivent pas être séchés à chaud dans un sèche-linge.
- Les articles contenant du caoutchouc mousse (mousse de latex), les bonnets de bain, les textiles imperméables, les articles à renfort de caoutchouc et les vêtements ou oreillers garnis de tampons en caoutchouc mousse ne doivent pas être séchés dans le sèche-linge.

Cela pourrait provoquer une explosion ou un départ d'incendie par combustion spontanée.



- Les articles en plastique tels que les bonnets de bain ou les housses imperméables ne doivent pas être placés dans le sèche-linge.

Cela pourrait provoquer une explosion ou un départ d'incendie par combustion spontanée.



- Si le sèche-linge est installé sur de la moquette, celle-ci risque d'être abîmée par le manque de ventilation.

Cela pourrait provoquer une explosion ou un départ d'incendie par combustion spontanée.

- Les assouplissants ou produits similaires doivent être utilisés en respectant les instructions du fabricant de l'assouplissant ou du produit.
- Pour réduire le risque de blessure, respectez toutes les procédures de sécurité recommandées par l'industrie, notamment l'utilisation de gants et de lunettes de protection. Le non-respect des consignes de sécurité présentées dans ce manuel peut entraîner des dommages matériels, des blessures ou la mort.

I nstructions d'installation

Les instructions suivantes vous guideront lors des premières étapes d'installation de votre sèche-linge. Veuillez noter que tous les chapitres de ce manuel vous donnent des informations importantes concernant la préparation et l'utilisation de votre sèche-linge, et qu'il est important de prendre connaissance de l'ensemble de ce manuel avant de procéder à l'installation ou l'utilisation de votre sèche-linge. Veuillez à respecter l'ensemble des précautions et mises en garde stipulées. Ces instructions d'installation sont destinées à être appliquées par des installateurs qualifiés. Lisez l'ensemble de ces instructions très attentivement.

Consignes de sécurité

Risque de blessure

Le sèche-linge est très lourd. N'essayez pas de le soulever seul.

Ne soulevez pas le sèche-linge en le tenant par une pièce en saillie telle que la molette ou la porte : elles pourraient se détacher.

Risque de chute ou de trébuchement

Assurez-vous qu'aucun câble ou tuyau n'est détaché.

Vérifiez que le sèche-linge n'a pas subi de dommages pendant son transport.

Ne branchez pas le sèche-linge s'il présente des signes visibles d'endommagement.

En cas de doute, contactez votre revendeur LG local. Videz toujours complètement votre sèche-linge avant de le transporter.

Votre sèche-linge ne doit pas être placé près d'une table de cuisson au gaz, d'une cuisinière, d'un réchaud ou d'un gril, car les flammes émises par les brûleurs peuvent endommager votre sèche-linge. Lorsque le sèche-linge est placé sous un plan de travail, laissez un espace de 30 à 50 cm de chaque côté du sèche-linge et à l'arrière pour que l'air puisse s'évacuer par la grille arrière. Cette circulation de l'air est essentielle pour évacuer l'eau de condensation générée durant le processus de séchage.

Si vous utilisez ce sèche-linge à proximité de votre lave-linge ou superposé sur celui-ci, des fiches et prises distinctes doivent être utilisées pour chaque appareil. N'utilisez pas d'adaptateur ou de rallonge.

Vous pouvez superposer le sèche-linge au-dessus de votre lave-linge pour économiser de l'espace. Un kit de superposition est disponible auprès de votre spécialiste en électroménager local.

● Instructions pour une installation en superposition

Votre sèche-linge LG peut être placé au-dessus d'un lave-linge à chargement frontal et fixé solidement à l'aide d'un kit de superposition (voir les instructions page suivante). Cette installation doit être effectuée par un installateur expérimenté pour s'assurer qu'elle est réalisée correctement.

Un installateur s'assurera que vous avez le kit de superposition approprié pour votre modèle de lave-linge et veillera à ce qu'il soit fixé solidement.

⚠ ATTENTION

ATTENTION concernant le cordon d'alimentation

Il est recommandé de brancher la plupart des appareils sur un circuit dédié, autrement dit un circuit comportant une prise de courant qui alimente uniquement cet appareil et qui n'a ni autres prises ni circuit dérivé. Reportez-vous à la page des spécifications de ce manuel d'utilisation pour plus de détails.

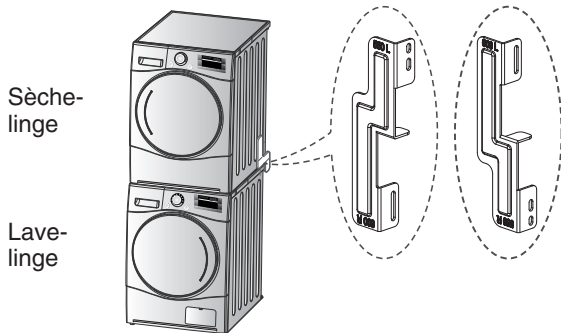
Ne surchargez pas les prises murales. Les prises murales surchargées, desserrées ou endommagées, les câbles de rallonge, les cordons d'alimentation effilochés, ou les gaines isolantes craquelées ou endommagées constituent un danger. Chacune de ces conditions peut entraîner un risque de choc électrique ou d'incendie. Examinez régulièrement le cordon de votre appareil. S'il paraît endommagé ou détérioré, débranchez-le, cessez d'utiliser l'appareil et faites remplacer le cordon par un cordon strictement identique auprès d'un point de service après-vente agréé.

Protégez le cordon d'alimentation de sorte qu'il ne puisse pas être tordu, entortillé, coincé dans une porte ou piétiné. Faites particulièrement attention aux fiches, aux prises murales et au point d'où sort le cordon de l'appareil.

I nstructions d'installation

Kit de superposition

Pour installer ce sèche-linge sur un lave-linge, vous devez utiliser un kit de superposition LG.

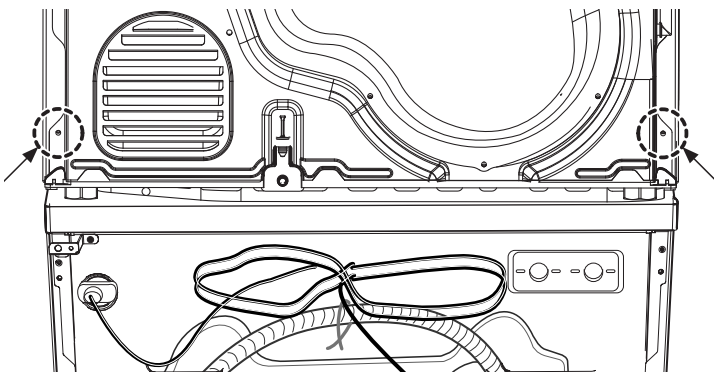


Ce sèche-linge peut uniquement être superposé sur un lave-linge LG. **NE TENTEZ PAS** de superposer ce sèche-linge sur un autre lave-linge, car cela pourrait provoquer des dommages, des blessures ou des dégâts matériels.

Forme et assemblage	Profondeur top du lave-linge	
	550 mm	600 mm

Procédure d'installation

1. Placez le sèche-linge LG sur le lave-linge LG.
2. Retirez les deux vis situées sur chaque côté en bas à l'arrière, comme illustré ci-dessous.

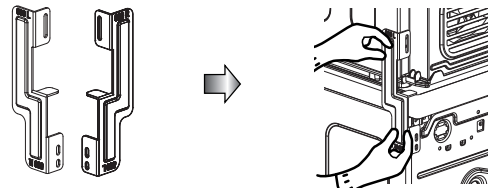


⚠ AVERTISSEMENT

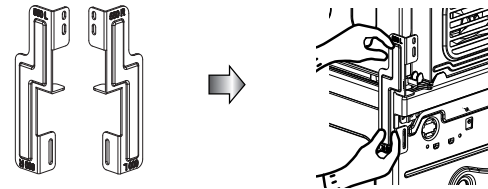
- Une installation incorrecte peut provoquer des accidents graves.
- En raison du poids du sèche-linge et de la hauteur de l'installation, il est dangereux pour une personne seule d'effectuer la superposition. Au moins deux personnes expérimentées doivent se charger de cette procédure.
- Le sèche-linge n'est pas adapté à une installation encastrée. Ne l'installez pas comme un appareil encastré.
- Ne faites pas fonctionner le sèche-linge s'il est démonté.

3. Alignez les trous du kit de superposition avec les trous du capot arrière.

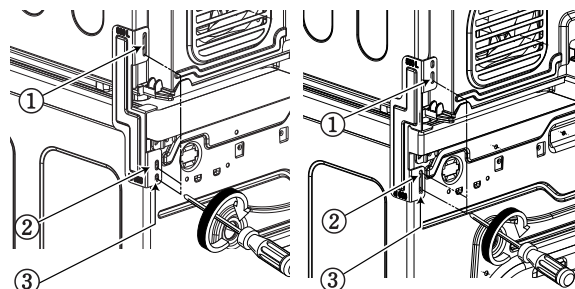
3-1) 600 mm



3-2) 550 mm



- Vissez les deux vis retirées précédemment du sèche-linge au kit de superposition.
- Utilisez les quatre vis (16 mm) du sac des accessoires pour assembler le capot arrière du lave-linge et le kit de superposition.
- Répétez la procédure de l'autre côté.



I nstructions d'installation

Instructions de mise à la terre

Cet appareil doit être mis à la terre. En cas de dysfonctionnement ou de panne, la mise à la terre réduira le risque de choc électrique en fournissant une trajectoire de moindre résistance au courant électrique.

Cet appareil est muni d'un cordon relié à la terre et d'une fiche de mise à la terre. La fiche doit être enfoncée dans une prise murale appropriée qui est correctement installée et mise à la terre conformément aux normes.

Procédure de mise à la terre supplémentaire

Certains pays peuvent exiger une prise de terre distincte. Dans ce cas, les conducteurs de terre, raccords et vis requis doivent être achetés séparément.

Évacuation de l'eau de condensation

Cet appareil peut être raccordé directement au tuyau d'évacuation d'eau à l'aide de l'adaptateur fourni.

L'eau de condensation sera ainsi évacuée.

Vous devrez confier cette opération à un plombier.

⚠ AVERTISSEMENT

Le sèche-linge ne doit pas être installé à proximité d'un appareil de réfrigération.

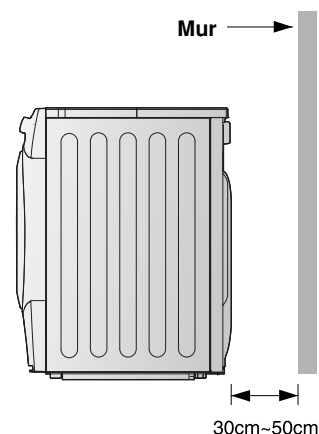
- N'installez pas le sèche-linge à pompe à chaleur à côté d'un appareil dont la température s'élève, comme un réfrigérateur, un four ou une gazinière.

Cela pourrait entraîner de mauvaises performances de séchage, diminuer la durée de vie du sèche-linge et endommager gravement le bon fonctionnement du compresseur.

Le sèche-linge à pompe à chaleur fonctionne dans des conditions optimales à température ambiante (23 °C).

Remarque

- L'amortisseur dans l'assemblage du verrou de porte et l'emballage du panier dans le tambour doivent être retirés avant utilisation.
- Pour de meilleures performances de séchage, laissez de l'espace entre l'arrière de l'appareil et le mur.
- N'installez pas le sèche-linge à un endroit exposé au gel (poussière).
 - Le sèche-linge risque de ne pas fonctionner correctement ou d'être endommagé si l'eau de condensation gèle dans la pompe et le tuyau d'évacuation.



⚠ AVERTISSEMENT

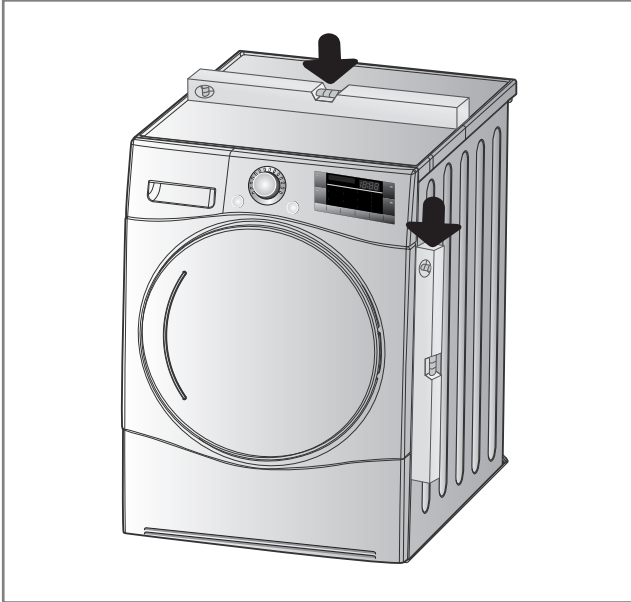
N'installez pas le sèche-linge à un endroit soumis à une forte chaleur.

L'aération d'air chaud à l'arrière du sèche-linge doit être bien ventilée.

Si ce n'est pas le cas, des problèmes peuvent se poser.

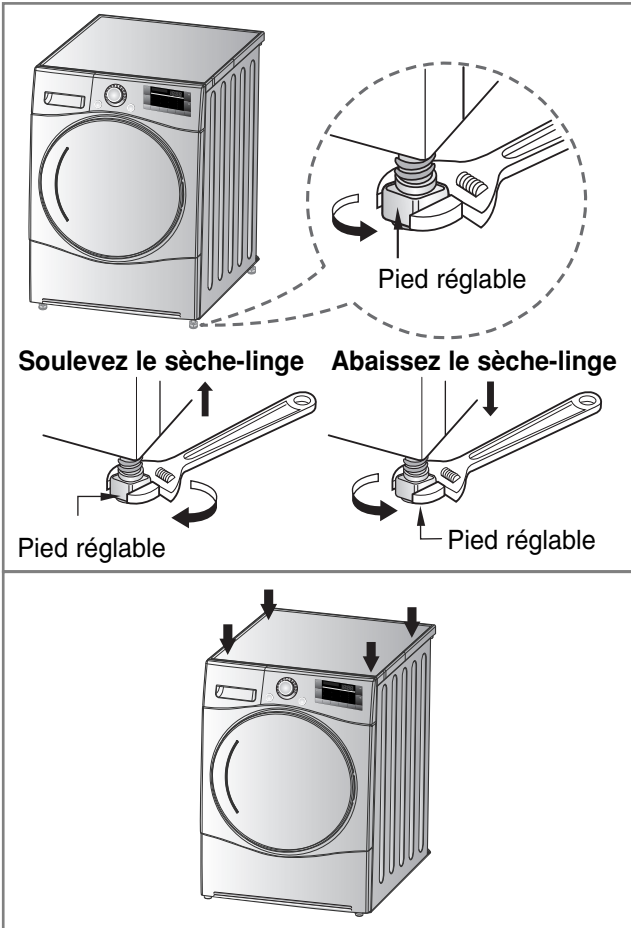
I nstructions d'installation

● Mise à niveau du sèche-linge



1. La mise à niveau du sèche-linge empêche les bruits et vibrations inutiles. Installez votre sèche-linge sur un sol stable et à niveau.

Placez le sèche-linge à un endroit exempt de matériaux inflammables, sans condensation et à l'abri du gel.



2. Si le sèche-linge n'est pas correctement à niveau, réglez les pieds de mise à niveau à l'avant si nécessaire.

Tournez-les dans le sens des aiguilles d'une montre pour les élever et dans le sens contraire pour les abaisser jusqu'à ce que le sèche-linge ne vacille plus d'avant en arrière, latéralement ou en diagonale.

* Vérification d'appui en diagonale

Le sèche-linge doit rester parfaitement stable lorsque vous appuyez sur l'un des angles supérieurs. (Vérifiez bien dans les deux directions diagonales.)

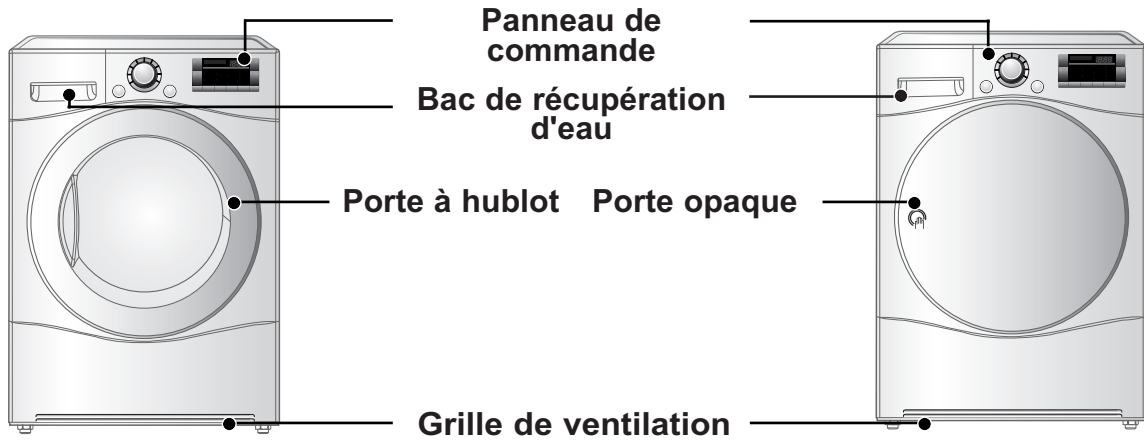
Si le sèche-linge bouge lorsque vous appuyez sur les angles en diagonale, réajustez les pieds.

Aspect extérieur et conception

Disposition de l'appareil

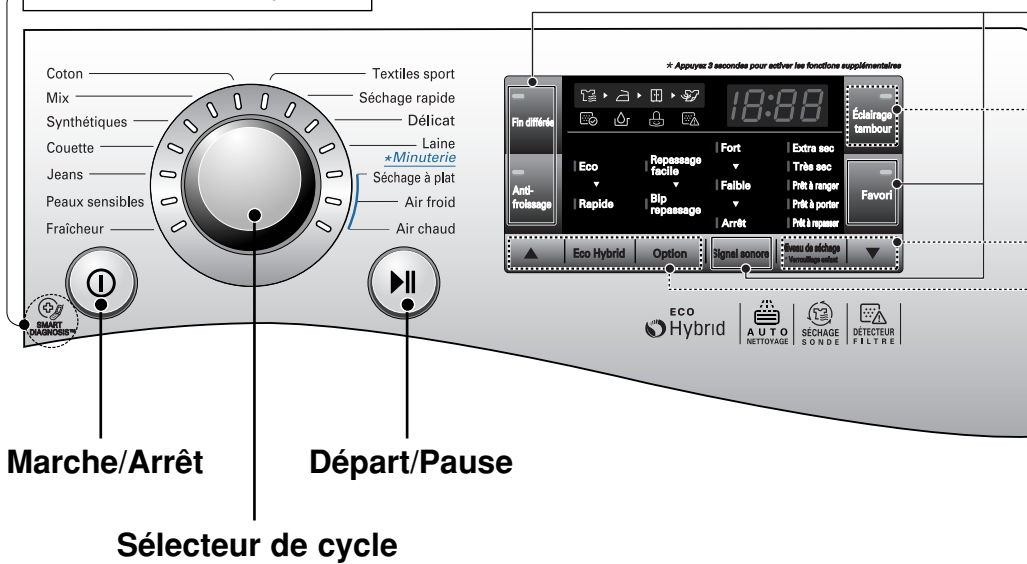
■ RC7055AP2Z
RC7055AP3Z

■ RH7050WH



Panneau de commande

La fonction SmartDiagnosis™ est disponible uniquement pour les produits portant la mention SmartDiagnosis™.



Options

- Fin différée
- Anti-froissage
- Favori
- Signal sonore

Programmes supplémentaires

- ▲ Eco Hybrid
- Option
- Niveau de séchage (*Verrouillage enfant)
- Éclairage tambour
- ▼

Fonctionnement de votre sèche-linge

Tableau de sélection des cycles

Cycle Séchage par sondes			
Programme	Type de textile	Détail	Résultat de séchage
Coton	Serviettes de toilette, peignoirs et draps	Textiles épais ou matelassés	Extra sec
	Serviettes éponge, torchons, serviettes de toilette et draps	Textiles épais ou matelassés n'ayant pas besoin d'être repassés	Très sec
	Serviettes de bain, torchons, sous-vêtements et chaussettes en coton	Textiles n'ayant pas besoin d'être repassés	Prêt à ranger
	Draps, taies d'oreiller et serviettes de toilette	Textiles n'ayant pas besoin d'être repassés	Prêt à porter
	Draps, linge de table, serviettes de toilette, T-shirts, polos et vêtements de travail	Textiles ayant besoin d'être repassés	Prêt à repasser
Mix	Draps, linge de table, survêtements, anoraks et couvertures	Textiles épais ou matelassés n'ayant pas besoin d'être repassés	Très sec
	Chemises et chemisiers	Textiles n'ayant pas besoin d'être repassés	Prêt à ranger
	Pantalons, robes, jupes et chemisiers	Textiles ayant besoin d'être repassés	Prêt à repasser
Synthétiques	Chemises, T-shirts, pantalons, sous-vêtements et chaussettes	Textiles en polyamide, acrylique et polyester n'ayant pas besoin d'être repassés	Prêt à ranger
	Chemises, T-shirts, sous-vêtements, anoraks et chaussettes	Textiles en polyamide, acrylique et polyester ayant besoin d'être repassés	Prêt à repasser
Couette	Couvertures, draps	Couette	-
Jeans	Jeans et vêtements se décolorant	Jeans n'ayant pas besoin d'être repassés	-
Peaux sensibles	T-shirts, taies d'oreiller et serviettes de toilette	Textiles en coton n'ayant pas besoin d'être repassés	-
Fraîcheur (voir la remarque)	Chemises et chemisiers	Élimination des odeurs sur les textiles (pour les textiles dont les odeurs doivent être éliminées)	-
Textiles sport	Vêtements de sport et survêtements	Textiles en polyester	-
Séchage rapide	Linge de maison et serviettes, à l'exception des textiles s'appliquant aux programmes Délicat, Textiles Sport et Couette.	Faible charge de textiles particuliers séchant rapidement	-
Délicat	Soie, tissus fragiles et lingerie	Textiles sensibles à la chaleur, tels que les textiles synthétiques	-
Laine	Laine	Textiles en laine	-
Cycle Séchage par minuterie			
Séchage à plat	Soie, laine, lingerie délicate	Rafrâchit les vêtements sans les culbuter	-
Air froid	Tous les textiles qui ont besoin d'être rafraîchis	Fait culbuter les vêtements, sans chaleur	-
Air chaud	Serviettes de bain, peignoirs de bain, torchons à vaisselle et textiles matelassés en acrylique	Petits articles et vêtements humides Articles quotidiens convenant au séchage à chaud	-

Remarque

Lorsque vous utilisez le programme "Fraîcheur", vaporisez de l'eau chaude ou froide sur les textiles pour optimiser les résultats. (La quantité d'eau recommandée est de 20 cm³ par chemise.)

ATTENTION

Si la charge pèse moins de 1 kg, utilisez le programme "Air chaud" en mode Séchage par minuterie. Les articles en laine doivent être séchés à l'aide du cycle "Laine", et les textiles sensibles à la chaleur tels que la soie, les sous-vêtements et la lingerie doivent être séchés à l'aide du cycle "Délicat". Respectez la charge de linge recommandée selon le cycle choisi. Reportez-vous page 19. Sinon, vous risquez d'abîmer vos vêtements.

Fonctionnement de votre sèche-linge

● À lire avant d'utiliser votre sèche-linge LG pour la première fois

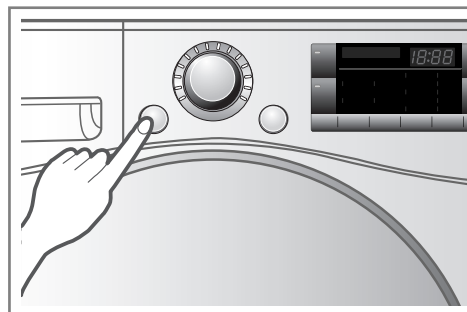
- ※ Après avoir retiré l'emballage, vérifiez les points suivants pour vous assurer que le sèche-linge LG est correctement installé et prêt à être utilisé. (Reportez-vous aux instructions d'installation.)
 1. Vérifiez que le sèche-linge est bien à niveau en utilisant un niveau. Sinon, réglez les pieds du sèche-linge LG jusqu'à ce qu'il soit bien à niveau.
 2. Vérifiez le bac de récupération d'eau, le filtre, le panneau de commande et le tambour pour vous assurer que tout est en place.
 3. Procédez à un séchage de 5 minutes pour vous assurer que le tambour devient chaud.
 4. Durant les premières utilisations, laissez la porte ouverte entre les charges afin d'évacuer d'éventuelles odeurs à l'intérieur du sèche-linge LG.

Remarque

La dernière partie d'un cycle de séchage correspond à une phase de refroidissement afin que les articles ne restent pas à une température qui risquerait de les abîmer.

1. Mettez le sèche-linge sous tension.

Appuyez sur la touche Marche/Arrêt. Le voyant au-dessus de la touche s'allume pour indiquer que l'appareil est prêt à fonctionner.



Mettez le sèche-linge sous tension.

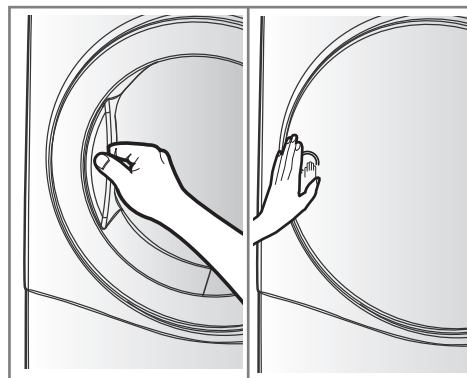
2. Ouvrez la porte.

3. Assurez-vous que le filtre est propre et que le bac de récupération d'eau est vide.

Le filtre se trouve dans le rebord de la porte ou à l'arrière de celle-ci. Il doit être nettoyé avant et après le séchage.

Ouvrez la porte et vérifiez que le filtre est propre. S'il ne l'est pas, nettoyez-le conformément aux instructions données en page 17.

Vérifiez également si le bac de récupération d'eau doit être vidé pour de meilleurs résultats de séchage.



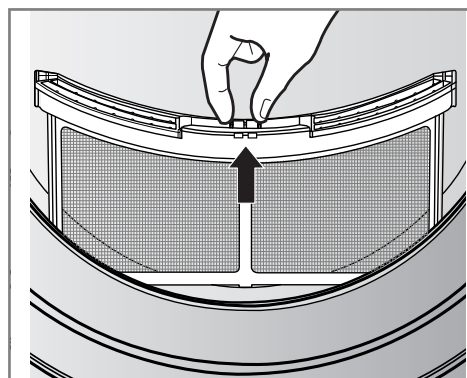
Ouvrez la porte.

4. Placez le linge dans le tambour après l'avoir trié.

Les vêtements doivent être triés par type de textile et résultat de séchage. Tous les cordons et ceintures des vêtements doivent être bien attachés et fermés avant leur insertion dans le tambour.

Poussez le linge dans le fond du tambour pour éviter qu'il se coince dans le joint de la porte.

Dans le cas contraire, le joint de la porte et les vêtements peuvent être endommagés.



Vérifiez le filtre.

⚠ ATTENTION

Ne séchez pas d'articles sales dans votre sèche-linge.

Fonctionnement de votre sèche-linge

5. Fermez la porte.

Avant de fermer la porte, assurez-vous que le linge est bien placé à l'intérieur et qu'aucun objet étranger, notamment des objets inflammables, n'est bloqué dans la porte.

⚠ ATTENTION

Veillez à ne pas coincer de linge entre la porte de chargement et le joint en caoutchouc.

6. Sélectionnez le cycle de séchage souhaité.

Vous pouvez choisir un cycle en tournant la molette de sélection des cycles jusqu'au cycle requis. Si vous appuyez sur la touche Départ/Pause sans avoir choisi de cycle, le sèche-linge utilisera le cycle Prêt à ranger. Reportez-vous au tableau de sélection des cycles, page 11, pour les informations détaillées.

7. Appuyez sur la touche Départ/Pause.

Vous entendez le bruit de rotation du tambour.

8. Une fois le cycle terminé, ouvrez la porte et retirez le linge.

⚠ ATTENTION

Attention ! Le tambour peut être très chaud.

(La durée de fonctionnement varie en fonction du cycle et des options sélectionnés.)

Remarque

La dernière partie d'un cycle de séchage correspond à une phase de refroidissement afin que les articles ne restent pas à une température qui risquerait de les abîmer.

9. Nettoyez le filtre et videz le bac de récupération d'eau.

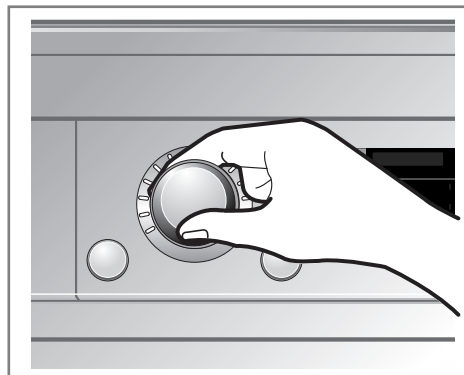
Le filtre doit être nettoyé après chaque utilisation.

10. Éteignez le sèche-linge.

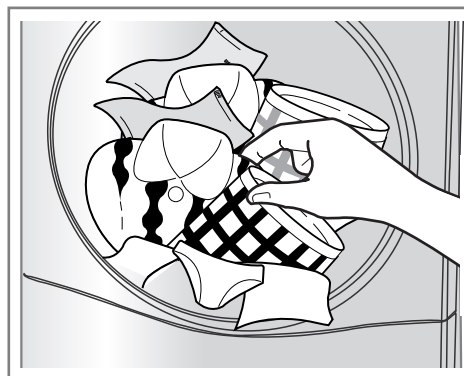
Appuyez sur la touche Marche/Arrêt.

⚠ ATTENTION

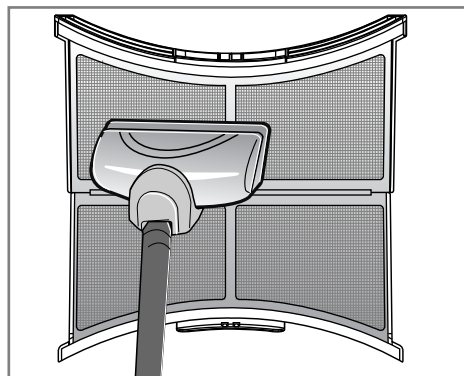
- Faites très attention si vous utilisez un aspirateur pour nettoyer le filtre, car il peut facilement être endommagé et déchiré. S'il reste des résidus sur le filtre, vous pouvez utiliser une brosse pour les retirer.
- Si vous souhaitez ouvrir la porte pendant le fonctionnement du sèche-linge, appuyez d'abord sur la touche Départ/Pause, puis attendez l'immobilisation complète du tambour avant d'ouvrir la porte.



Sélectionnez le cycle souhaité.



Sortez le linge.



Nettoyez le filtre. (Remplacez le filtre s'il est abîmé.)

⚠ AVERTISSEMENT

N'arrêtez jamais le sèche-linge avant la fin du cycle de séchage, à moins que vous ne sortiez rapidement tous les articles et que vous ne les étaliez pour que la chaleur se dissipe.

⚠ ATTENTION

Ce sèche-linge ne doit pas être utilisé à des fins autres que celles auxquelles il est destiné.

Fonctionnement de votre sèche-linge

● Séchage à plat

Le panier de séchage est placé à l'intérieur du sèche-linge, comme illustré sur la figure. Retirez et jetez l'emballage avant toute utilisation.

Le panier de séchage est conçu pour les articles qui doivent être séchés à plat, tels que les pull-overs et les textiles délicats.

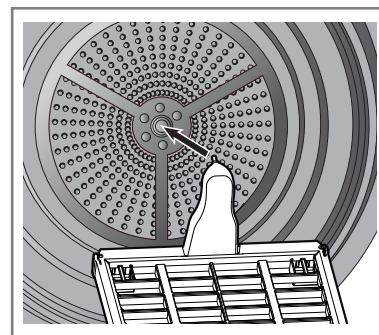
Remarque

Vérifiez le filtre et retirez toute peluche provenant des articles séchés sur le panier. Vous pouvez aussi choisir un cycle Eco en appuyant sur la touche Eco Hybrid™.

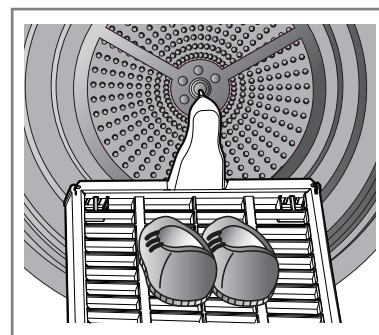
Pour utiliser le panier de séchage

1. Ouvrez la porte.
2. Ne retirez pas le filtre.
3. Placez le panier de séchage au niveau du bas de la porte du sèche-linge.
Disposez le panier dans le logement à l'arrière du sèche-linge.
Appuyez sur l'avant de la structure pour la fixer sur le filtre.
4. Placez les vêtements à sécher sur le panier. Espacez-les pour permettre à l'air de circuler.
Le panier ne bougera pas, mais le tambour tournera.
5. Fermez la porte.
6. Allumez le sèche-linge et sélectionnez l'option Séchage à plat.

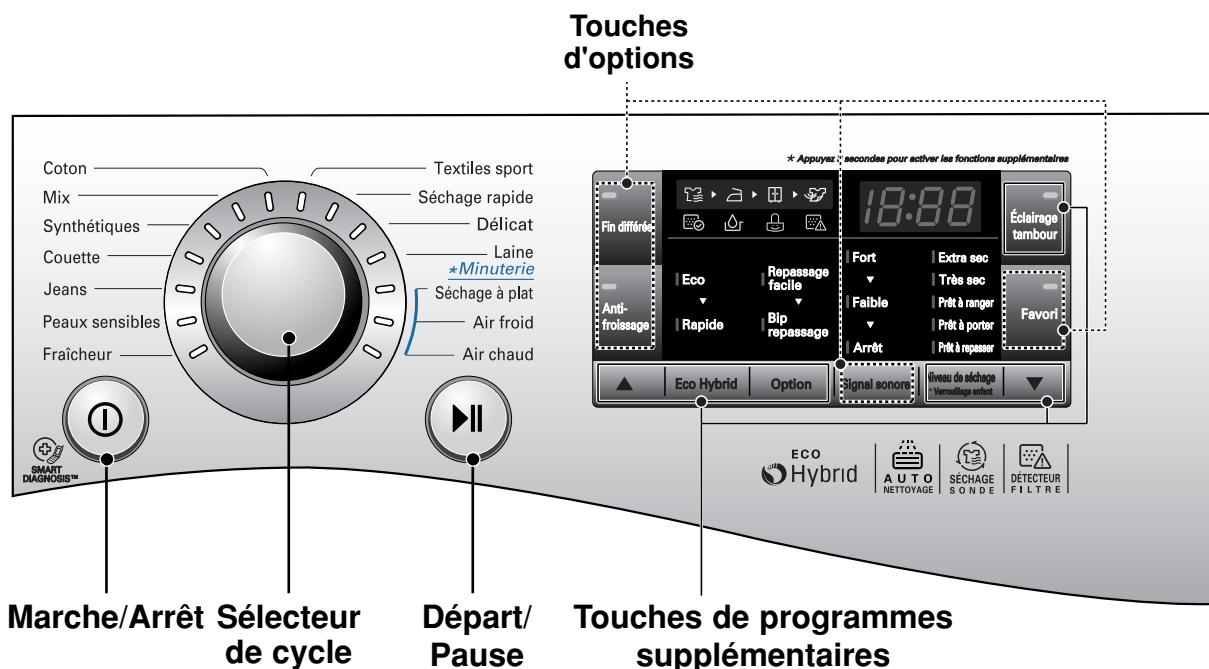
1. Insérez la tige métallique au centre du tambour.



2. Placez des textiles délicats ou des chaussures de sport sur le panier.



Fonctions supplémentaires



Marche/Arrêt

- Appuyez sur la touche Marche/Arrêt pour mettre en marche et éteindre le sèche-linge.
- Cette touche permet également d'annuler la fonction Fin différée.

Sélecteur de cycle

- Différents cycles sont disponibles en fonction du type de linge.
- Un voyant s'allumera pour indiquer le cycle sélectionné.

Départ/Pause

- La touche Départ/Pause permet de démarrer un cycle de séchage ou de le suspendre temporairement.
- Appuyez sur la touche Départ/Pause pour arrêter temporairement le cycle.
- Au bout de 4 minutes de pause, le sèche-linge s'éteint automatiquement.

Programmes supplémentaires

- Utilisez ces touches pour sélectionner les options de votre choix pour le cycle sélectionné.

Options

- Les options vous permettent de sélectionner 10 des fonctions supplémentaires et s'allument lorsqu'elles sont sélectionnées.

Fonctions supplémentaires

● Fin différée

L'option Fin différée permet de déterminer l'heure de fin du cycle de séchage.

La valeur maximale est de 19 heures.

La valeur minimale est de 3 heures.

1. Mettez le sèche-linge sous tension.

2. Sélectionnez un cycle.

3. Définissez l'heure de fin différée en appuyant sur la touche "▲" ou "▼".

4. Appuyez sur la touche Départ/Pause.

● Anti-froissage

Cette fonction permet d'éviter les froissements et les plis qui peuvent se former lorsque le linge n'est pas sorti rapidement une fois le cycle de séchage terminé. Lorsque cette option est activée, le sèche-linge tourne et se met en pause de manière répétée, vous laissant 2 heures pour retirer le linge. Le fait d'ouvrir la porte du sèche-linge annule l'option Anti-froissage lorsque celle-ci est en cours.

● Favori

L'option Favoris vous permet d'enregistrer un cycle de séchage personnalisé en vue de le réutiliser.

1. Mettez le sèche-linge sous tension.

2. Sélectionnez un cycle.

3. Sélectionnez l'option ou le programme supplémentaire (Anti-froissage, Eco Hybrid™, etc.).

4. Maintenez enfoncée la touche Favoris pendant 3 secondes.

L'option Favoris est maintenant enregistrée en vue d'une utilisation future. Pour réutiliser le cycle mémorisé, sélectionnez l'option Favoris et appuyez sur la touche Départ/Pause.

● Éclairage tambour

La fonction Éclairage tambour permet de voir l'intérieur du tambour pendant le fonctionnement du sèche-linge.

- Lumière allumée : Quand la porte est ouverte.

- Lumière éteinte : Quand la porte est fermée.

Automatiquement au bout d'un certain laps de temps.

● Eco Hybrid™

Ce programme supplémentaire permet d'économiser de l'énergie ou de gagner du temps.

- Eco : programme d'économie d'énergie. (Pompe à chaleur uniquement)

- Rapide : programme de gain de temps. (Pompe à chaleur + résistance). L'indication de Rapide s'affiche sur l'écran LED.

● Option

Repassage facile

Cette fonction laisse le linge suffisamment humide pour faciliter le repassage.

Remarque

Programme	Résultat de séchage	Option
Coton	Prêt à repasser	L'option Repassage facile est disponible.
Mix		
Synthétiques		

Bip repassage

Cette fonction vous permet de savoir quand les vêtements sont prêts à être repassés.

Remarque

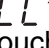
Programme	Résultat de séchage	Option
Coton	Extra sec / Très sec Prêt à ranger / Prêt à porter	L'option Bip repassage est disponible.
Mix	Très sec / Prêt à ranger	
Synthétiques	Prêt à ranger	

● Verrouillage enfant (et)



Pour la sécurité de vos enfants, maintenez enfoncée la touche "Niveau de séchage" pendant 3 secondes.

L'indication "  " s'affiche sur l'écran LED.

L'indication "  " s'affiche sur l'écran LED.

- Toutes les touches hormis celles du verrouillage enfant et marche/arrêt seront désactivées.

- Le verrouillage enfant perdure après la fin du cycle.

Remarque

Pour désactiver cette fonction, appuyez sur la touche "Niveau de séchage" pendant 3 secondes.

● Signal sonore

Cette option permet de régler le volume du signal sonore.

Entretien de votre sèche-linge

Importance de l'entretien et du nettoyage

L'entretien de votre sèche-linge n'est pas très difficile, mais il est important ne pas le négliger. Suivez les instructions ci-dessous.

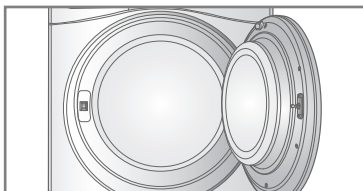
Nettoyage du filtre

Nettoyez le filtre après chaque utilisation et vérifiez-le avant chaque utilisation. Il doit également être nettoyé lorsque le voyant "Nettoyage du filtre" s'allume et que le signal sonore retentit pendant le fonctionnement du sèche-linge. Le nettoyage du filtre réduira le temps de séchage et la consommation d'énergie et allongera la durée de vie du sèche-linge.

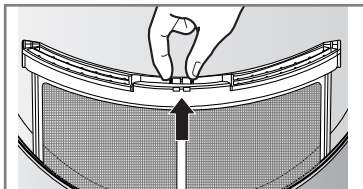
⚠ ATTENTION

- Nettoyez fréquemment le filtre à peluches, le cas échéant.
- Les peluches ne doivent pas pouvoir s'accumuler dans le sèche-linge.
- Le filtre doit être nettoyé à la fin de chaque cycle.

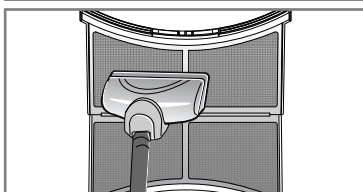
1. Ouvrez la porte.



2. Sortez le filtre.

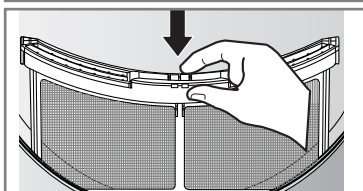


3. Nettoyez le filtre en utilisant un aspirateur ou en le rinçant sous le robinet Séchez-le.



4. Remettez le filtre en place.

- Enfoncez le filtre au maximum pour éviter qu'il n'interfère avec la porte.



5. Fermez la porte.

⚠ ATTENTION

- Après avoir nettoyé le filtre, séchez-le soigneusement.
- Les peluches ne doivent pas pouvoir s'accumuler dans le sèche-linge.

Remarque

Si le filtre est absent, vous ne pouvez pas faire fonctionner le sèche-linge.

Si le symbole "Nettoyage du filtre" s'affiche en cours de fonctionnement, nettoyez le filtre sans attendre.

1. Laissez le sèche-linge refroidir et suivez les étapes ci-dessus.
2. Appuyez sur la touche Départ/Pause.

Vidage du bac de récupération d'eau

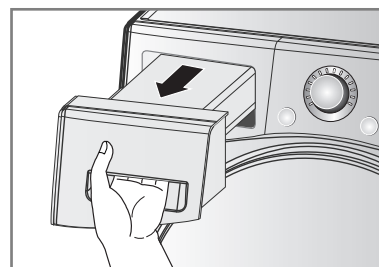
L'eau de condensation est collectée dans le bac de récupération d'eau.

Videz le bac après chaque utilisation.

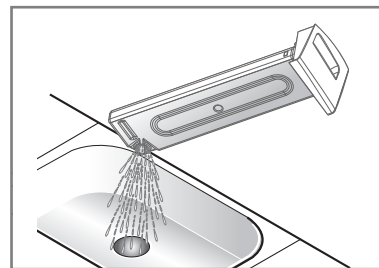
Les performances de séchage pourraient en pâtir sinon.

Lorsque le bac de récupération d'eau est plein, le voyant "Bac plein" s'allume et un signal sonore retentit pendant le fonctionnement du sèche-linge. Dans ce cas, le bac de récupération d'eau doit être vidé dans l'heure qui suit.

1. Retirez le bac de récupération d'eau.



2. Videz le bac de récupération d'eau dans un évier.



3. Remettez-le en place dans le sèche-linge.

4. Appuyez sur la touche Départ/Pause.

Remarque

Une température atmosphérique élevée et une pièce exigüe peuvent augmenter le temps de séchage, ainsi que la consommation d'énergie.

⚠ AVERTISSEMENT

Ne buvez pas l'eau de condensation.

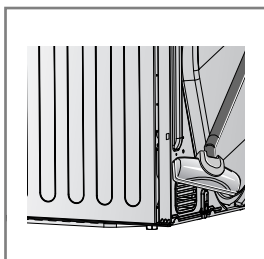
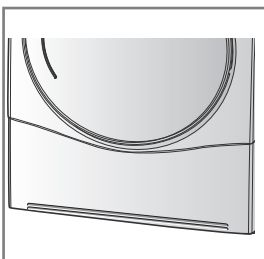
⚠ ATTENTION

Si le linge n'est pas soumis à une vitesse de rotation élevée durant le lavage, la consommation d'énergie et la durée du séchage augmenteront. Dans certains cas, il se peut que l'afficheur LED affiche le symbole "☑" ("Bac plein") et que le sèche-linge s'arrête parce que le bac de récupération d'eau est plein.

Entretien de votre sèche-linge

● Grille de ventilation et grille d'entrée d'air froid

Aspirez la grille de ventilation avant trois à quatre fois par an pour vous assurer qu'aucune accumulation de poussière ou de peluches n'empêche la circulation de l'air.



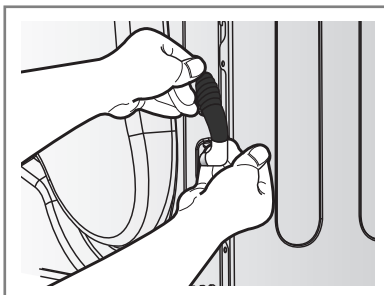
Remarque

- L'air chaud est évacué par la grille de ventilation.
- Assurez une aération correcte de la pièce pour éviter le retour de gaz d'appareils brûlant des combustibles, tels qu'une cheminée.

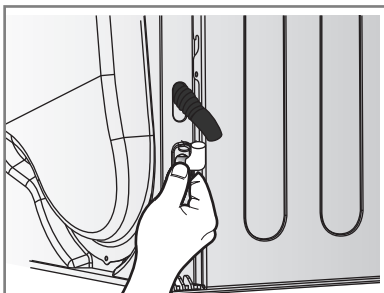
● Évacuation de l'eau de condensation

Normalement, l'eau de condensation est pompée jusqu'au bac de récupération d'eau où l'eau est collectée avant d'être vidée manuellement. Il est également possible d'évacuer l'eau directement vers l'extérieur via un tuyau d'évacuation, notamment lorsque le sèche-linge est superposé à un lave-linge. Un kit de raccordement au tuyau d'évacuation vous permet de modifier facilement le circuit d'eau et de rediriger l'eau vers le système d'évacuation.

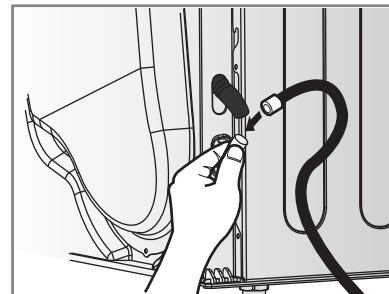
1. Retirez le kit de raccordement.



2. Séparez le tuyau du bac de récupération d'eau du kit.

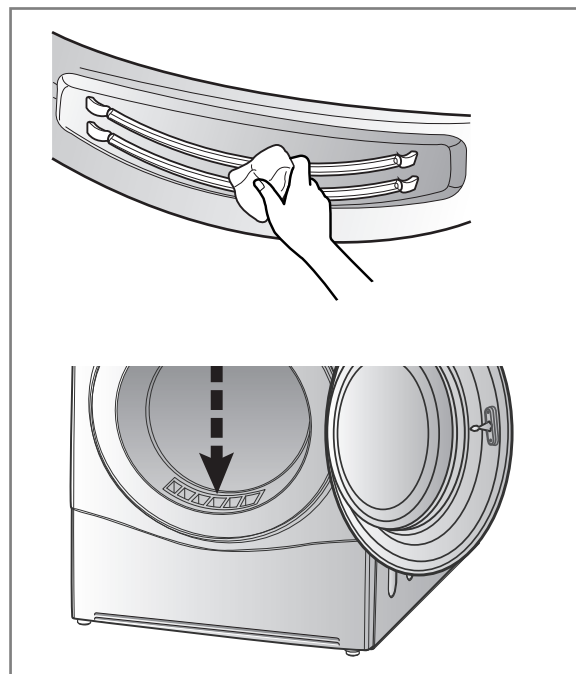


3. Raccordez le tuyau d'évacuation avec le kit.



● Détecteur d'humidité

Ce dispositif mesure le niveau d'humidité restant dans le linge pendant le fonctionnement. Il doit être nettoyé régulièrement pour retirer les dépôts de calcaire à la surface du capteur. Essuyez les capteurs à l'intérieur du tambour (voir l'illustration).



Conseils supplémentaires pour une utilisation optimale

● Guide de séchage

Programme		Capacité du sèche-linge	Temps de séchage affiché (y compris le temps de refroidissement)	
			Eco	Rapide
Coton	Extra sec	7 kg	170 min	95 min
	Très sec	7 kg	160 min	90 min
	Prêt à ranger	7 kg	150 min	85 min
	Prêt à porter	7 kg	140 min	79 min
	Prêt à repasser	7 kg	110 min	67 min
Mix	Très sec	3,5 kg	70 min	53 min
	Prêt à ranger	3,5 kg	60 min	48 min
	Prêt à repasser	3,5 kg	50 min	41 min
Synthétiques	Prêt à ranger	3,5 kg	70 min	41 min
	Prêt à repasser	3,5 kg	60 min	35 min
Couette		2 kg	120 min	70 min
Jeans		3 kg	110 min	60 min
Peaux sensibles		4,5 kg	-	135 min
Fraîcheur		1,5 kg	-	39 min
Textiles Sport		2 kg	50 min	-
Séchage rapide		3 kg	-	50 min
Délicat		1,5 kg	48 min	-
Laine		1 kg	29 min	

Lainages

Pour sécher la laine, utilisez le cycle "Laine". Assurez-vous avant tout de suivre les symboles indiqués sur les étiquettes d'entretien des vêtements. Si la laine n'est pas complètement sèche à la fin du cycle, ne recommencez pas un cycle. Étirez les lainages dans leur forme d'origine et faites-les sécher à plat.

Textiles tissés et tricotés

Certains textiles tissés et tricotés de laine bouclette peuvent rétrécir, en fonction de leur qualité.

Textiles synthétiques et infroissables

Ne surchargez pas votre sèche-linge. Sortez les articles infroissables dès l'arrêt du sèche-linge pour réduire les plis.

Vêtements de bébé et chemises de nuit

Vérifiez toujours les instructions du fabricant.

Caoutchouc et plastique

Ne séchez aucun article constitué de ou contenant du caoutchouc ou du plastique, notamment :

- a) tabliers, bavoirs et assises de chaise ;
- b) rideaux et linge de table ;
- c) tapis de bain.

Fibre de verre

Ne séchez pas d'article en fibre de verre dans votre sèche-linge. Des particules de verre restées dans votre sèche-linge pourraient entrer dans votre linge lors d'un séchage ultérieur et vous irriter la peau.

Étiquettes d'entretien des vêtements

Les vêtements portent leur propre étiquette d'entretien, aussi est-il recommandé de les sécher en fonction de ces étiquettes. De plus, les vêtements doivent être triés en fonction de leur taille et du type de textile. Pour des performances de séchage et une consommation d'énergie optimales, ne surchargez pas votre sèche-linge.

Signification des étiquettes d'entretien des vêtements

Symboles	Instructions
	Séchage autorisé
	Séchage en machine autorisé
	Tissu sans repassage / infroissable
	Doux/délicat
	Ne pas sécher en machine
	Ne pas sécher
	Séchage haute température
	Séchage moyenne température
	Séchage basse température
	Ne pas sécher par la chaleur ou de l'air ventilé
	Séchage suspendu (cintre)
	Séchage à l'air libre
	Séchage à plat
	Séchage à l'ombre

C onseils supplémentaires pour une utilisation optimale

● Caractéristiques du produit

SÈCHE-LINGE À POMPE À CHALEUR LG		
Fabricant		LG Electronics
Modèle		RH7050WH
Capacité	kg	7kg
Type de séchage		Sèche-linge Condenseur ménages
Classe énergétique		A++
Consommation annuelle d'électricité (AE _c)		kWh/yr 206
Sèche-linge automatique		oui
Ecolabel européen		non
E _{dry}	kWh	1.73
E _{dry1/2}	kWh	0.93
Consommation en pleine charge		
- A l'arrêt (P _o)	W	0.4
- En fonctionnement (P _I)	W	0.4
Durée de en fonctionnement		min 10
Programme Coton Standard		Coton Prêt à ranger Eco
Temps de séchage (T _t)		min 135
- T _{dry}	min	175
- T _{dry1/2}	min	105
Efficacité énergétique en condensation		A
- C _t	%	91
- C _{dry}	%	92
- C _{dry1/2}	%	91
Niveau sonore		dB 64

Programme	Niveau de séchage	Option (Eco Hybrid™)	Contenu de Charge	Capacité	Performance Estimée			
					L'efficacité Énergétique (kWh)	Temps de séchage (min)	A l'arrêt (P _I) (W)	En fonctionnemen (P _o) (W)
Coton	Prêt à ranger	Eco	Coton 100%	7kg	1.73	175	0.4	0.4
			Coton 100%	3.5kg	0.93	105		
Mix	Prêt à ranger	Eco	Polyhéstère 65% + Coton 35%	3.5kg	0.67	78	0.4	0.4
Synthétiques	Prêt à ranger	Eco	Polyhéstère 65% + Coton 35%	3.5kg	0.79	91		

Remarques

- Testé dans le respect de la norme EN61121 et de la Directive 932/2012
- Utilisation du programme Coton prêt-à-ranger Eco (pleine et demie charge) pour les tests de la norme EN61121 et de la Directive 932/2012
 - Programme Coton Standard : Coton prêt-à-ranger + Option Eco (par défaut)
 - (Ce sont les programmes les plus efficaces selon les conditions d'essai de la norme EN61121 et de la Directive 932/2012)
- Informations sur le « programme coton standard » indiquant qu'il convient au séchage du linge courant en coton mouillé et qu'il s'agit du programme le plus efficace sur le plan de la consommation énergétique pour le séchage du linge en coton mouillé.
- Les résultats des tests dépendent de la température dans la pièce, du type et de la quantité de chargement, des conditions de rotation, de la dureté de l'eau et de sa température.
- Si le produit est encastré, il peut causer des dégradations.

Conseils supplémentaires pour une utilisation optimale

● Pièces de rechange

Les pièces de rechange couvertes par la garantie sont fournies gratuitement. Si la garantie a expiré, les pièces de rechange doivent être achetées auprès d'un centre de service après-vente.

● Mise au rebut du sèche-linge

Avant de mettre votre sèche-linge au rebut, il est important de le préparer afin qu'il ne présente pas de danger, en particulier pour les enfants. La porte, le couvercle et les autres éléments qui dépassent doivent être retirés et le cordon d'alimentation doit être coupé avant toute mise au rebut.

● Avant de contacter le centre de service après-vente

Si votre sèche-linge présente une anomalie, reportez-vous d'abord au guide de dépannage. Si le problème rencontré n'y est pas décrit et si vous ne parvenez pas à résoudre le problème par vous-même, contactez le centre de service après-vente.

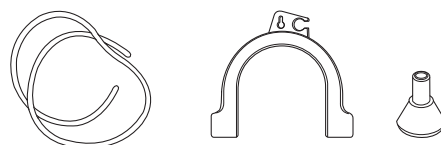
Le représentant du service après-vente pour posera les questions suivantes :

1. Nom, adresse et code postal.
2. Numéro de téléphone.
3. Description du problème.
4. Numéro de modèle et numéro de série de votre sèche-linge.
5. Date d'achat.

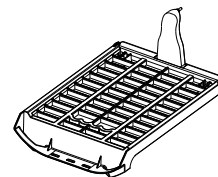
● Accessoires

- Votre sèche-linge est fourni avec les accessoires suivants.

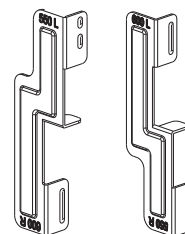
1. Tuyau d'évacuation de l'eau de condensation et support du tuyau (vendus séparément)



2. Panier de séchage



● Kit de superposition



Attache : x2, Vis : x4

Vendu séparément



- Le kit de superposition peut être utilisé avec un lave-linge dont la profondeur top est de 550 mm ou 600 mm.

Si une superposition est nécessaire, vous devez superposer le sèche-linge sur le lave-linge LG. Un kit de superposition est vendu séparément.

Guide de dépannage

Conseils de dépannage

Pour gagner du temps et de l'argent, consultez le tableau suivant avant d'appeler le centre de service après-vente.

Problèmes	Solutions
Le sèche-linge ne fonctionne pas	<ol style="list-style-type: none"> 1. Vérifiez que sèche-linge est branché. 2. Vérifiez que la touche "Départ/Pause" a été actionnée. 3. Vérifiez que la porte est correctement fermée. 4. Vérifiez que la température ambiante est supérieure à 5°C. 5. Vérifiez qu'aucun fusible n'est grillé ou que le disjoncteur ne s'est pas déclenché. Remplacez le ou les fusibles et/ou réenclenchez le disjoncteur. (Attention : les sèche-linge électriques utilisent généralement deux fusibles ou disjoncteurs.) Si vous avez vidé l'eau du bac de récupération d'eau et nettoyé le filtre pendant le fonctionnement du sèche-linge, vous devez appuyer sur la touche "Départ/Pause" pour remettre le sèche-linge en marche.
Le séchage prend beaucoup de temps	<ol style="list-style-type: none"> 1. Le filtre doit être nettoyé après chaque utilisation. 2. Vérifiez que le bac de récupération d'eau est vide. 3. Vérifiez que vous avez sélectionné le cycle approprié au type de textile. 4. Vérifiez que la grille de ventilation et les orifices de ventilation à l'arrière du sèche-linge ne sont pas obstrués. 5. Vérifiez que les vêtements ne sont pas excessivement mouillés. 6. Ne surchargez pas le sèche-linge.
Le sèche-linge fonctionne, mais le temps restant dans l'afficheur ne change pas.	<p>Il ne s'agit pas d'un dysfonctionnement. La durée du séchage est estimée et est recalculée par les capteurs pendant le cycle en fonction de l'état de séchage du linge.</p>
	Vérifiez que le filtre est propre.
Les vêtements sont recouverts de peluches	<ol style="list-style-type: none"> 1. Vérifiez que le filtre est propre. 2. Vérifiez que tous les articles présents dans le sèche-linge sont propres. 3. Vérifiez que le linge est correctement trié par type de textile. 4. Vérifiez que le sèche-linge n'est pas surchargé. 5. Vérifiez qu'il n'y a pas de papier, mouchoirs jetables ou autres éléments dégradables dans les poches des vêtements.
La durée de séchage n'est pas régulière	Le temps de séchage d'une charge dépend de la température sélectionnée, du volume de linge à sécher, du type de textile, de l'humidité du linge et de l'état du filtre.
De l'eau fuit	Vérifiez que le tuyau d'arrivée d'eau ou le tuyau d'évacuation est correctement raccordé.
Les vêtements sont froissés	Vérifiez que le sèche-linge n'est pas surchargé. Essayez une durée de séchage plus courte et retirez les articles lorsqu'ils sont encore un peu humides. Utilisez l'option Anti-froissage.
Les vêtements rétrécissent	Pour éviter le rétrécissement, suivez les instructions d'utilisation et d'entretien de vos vêtements, car certains textiles rétrécissent naturellement au lavage et ne doivent pas être séchés dans un sèche-linge.
	Vérifiez que le filtre est mis en place.

Guide de dépannage

● Mode d'erreur

- **dE** : Pour remettre le sèche-linge en marche, fermez la porte et appuyez sur la touche Départ/Pause.
Si le message d'erreur reste affiché, débranchez le cordon d'alimentation et appelez le centre de service après-vente.

• **LE1, LE2, LE3, LE4, FI, OE**

: Si le message d'erreur reste affiché, débranchez le cordon d'alimentation et appelez le centre de service après-vente.

● L'éclairage du tambour ne fonctionne pas

- Contactez le centre de service après-vente.

Guide de dépannage

Remarque

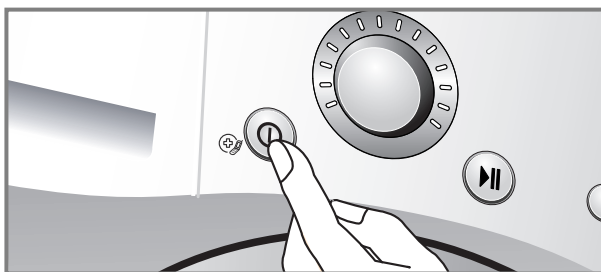
La fonction SmartDiagnosis™ est disponible uniquement pour les produits portant la mention SmartDiagnosis™. Dans le cas d'un téléphone mobile en régime statique, il est possible que la fonction de diagnostic intelligent soit inopérante.

● Utilisation de la fonction SmartDiagnosis™

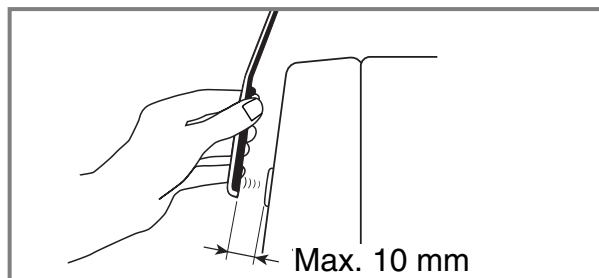
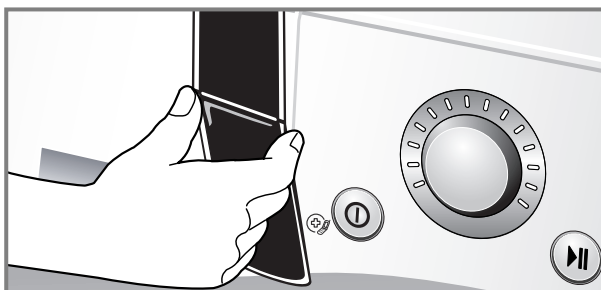
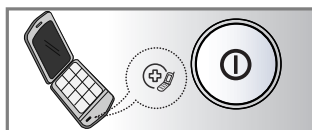
- N'utilisez cette fonctionnalité que si le centre de service après-vente vous le demande. La transmission fonctionne de la même manière qu'un fax et n'a de signification que pour le centre de service après-vente.
- La fonction SmartDiagnosis™ ne peut pas être activée si le sèche-linge ne s'allume pas. Dans ce cas, le dépannage devra se faire sans la fonction SmartDiagnosis™.

Si vous rencontrez des problèmes avec votre sèche-linge, appelez le centre d'informations des clients. Suivez les instructions de l'agent du centre d'appels, puis effectuez les étapes suivantes lorsqu'il vous le demandera :

1. Appuyez sur la touche Marche/Arrêt pour allumer le sèche-linge. N'appuyez sur aucune autre touche et ne touchez pas la molette de sélection des cycles.



2. Lorsque le centre d'appels vous le demande, placez le micro de votre téléphone près de l'icône "SmartDiagnosis™" et de la touche Marche/Arrêt.

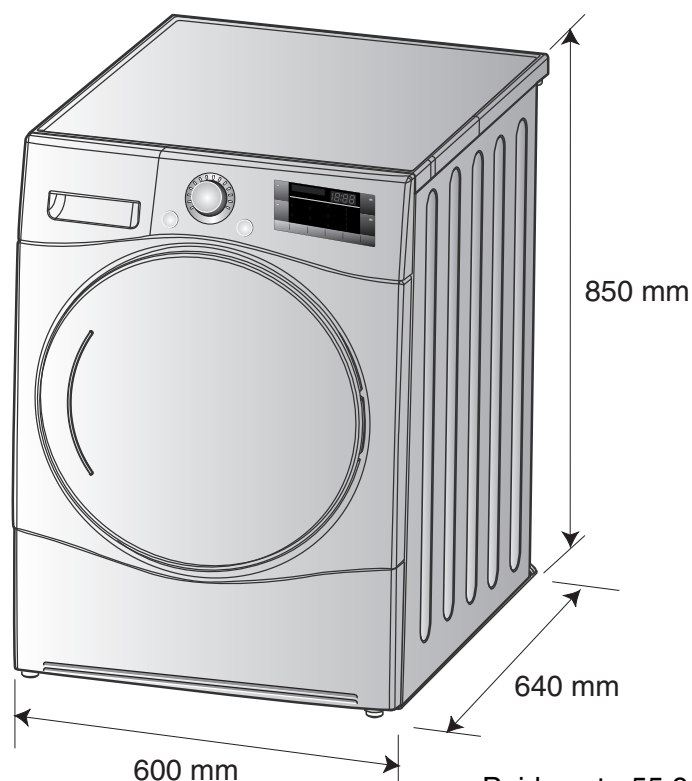


3. Maintenez enfoncée la touche "▲ (Plus)" pendant 3 secondes, tout en maintenant le micro de votre téléphone près de l'icône "SmartDiagnosis™" et de la touche Marche/Arrêt.
4. Maintenez le téléphone en place jusqu'à la fin de la transmission sonore. Celle-ci dure environ 6 secondes, et l'afficheur effectue le compte à rebours.
 - Pour des résultats optimaux, ne déplacez pas le téléphone pendant la transmission des signaux sonores.
 - Si l'agent du centre d'appels n'est pas à même d'obtenir un enregistrement précis des données, il est possible qu'il vous demande d'essayer de nouveau.
 - Si vous appuyez sur la touche Marche/Arrêt pendant la transmission, vous annulez la fonction SmartDiagnosis™.
5. Lorsque le compte à rebours arrive à zéro et que les signaux sonores s'arrêtent, reprenez votre conversation avec l'agent du centre d'appels, qui pourra alors vous aider à l'aide des informations transmises à des fins d'analyse au centre d'informations des clients.

Remarque

"Smart Diagnosis (diagnostic intelligent) est une aide au dépannage conçue pour aider, et non remplacer, la méthode traditionnelle de résolution des pannes par le biais du service après-vente. L'efficacité de cette fonction dépend de divers facteurs, y compris, mais sans s'y limiter, la réception du téléphone utilisé pour la transmission, tous bruits externes qui peuvent être présents lors de la transmission, et l'acoustique de la pièce où se trouve la machine. En conséquence, LG ne garantit pas que la fonction Smart Diagnosis puisse résoudre précisément un problème donné."

Informations techniques



Poids net : 55,9 kg, porte opaque
57,4 kg, porte à hublot

● Conditions électriques

Volts	Hertz	Watts
230 V	50 Hz	1800

Veillez à brancher le sèche-linge sur la tension d'électricité correcte. La tension à utiliser est indiquée sur la plaque signalétique de votre sèche-linge.

● Capacité maximale : 7 kg

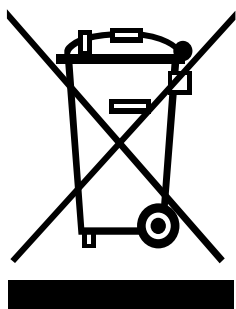
● Température admissible : 5 ~ 35 °C

● Profondeur avec la porte ouverte : 1090 mm

● Conditions de ventilation

Niche ou sous le plan de travail	Placard
<p>Veillez à avoir un flux d'air de 3,17 m³/min. à travers le sèche-linge.</p>	<p>La porte du placard doit comporter deux ouvertures (persiennes), présentant chacune une surface minimale de 387 cm², situées à 8 cm du haut et du bas de la porte.</p>

Mise au rebut des produits



1. Le pictogramme d'une poubelle barrée sur le produit indique que le produit est conforme à la Directive européenne 2002/96/CE.
 2. Tous les déchets électriques et électroniques doivent être collectés séparément et transportés par les services de voirie municipaux vers des installations spécifiques de collecte des déchets, identifiées en conséquence par le gouvernement ou par les autorités locales.
 3. Le traitement correct de votre vieux appareil contribue à protéger l'environnement et la santé des personnes.
 4. Pour plus d'informations sur le traitement de votre appareil en fin de vie, merci de bien vouloir vous adresser à votre mairie, au service de la voirie ou au magasin où vous avez acheté le produit.
- Informations concernant les gaz à effet de serre fluorés utilisés comme réfrigérant de ce sèche-linge.

Dénomination chimique	Composition des gaz	Équivalent carbone total en kg
R – 134a	100% HFC – 134a	1300

Remarque

Lors de la mise au rebut du sèche-linge, coupez le cordon d'alimentation, détruisez la fiche et retirez la porte pour éviter que des enfants ne restent coincés à l'intérieur.

Exclusions de garantie

- Les déplacements des techniciens à domicile pour vous expliquer l'utilisation du produit. Le raccordement de l'appareil à une tension autre que celle indiquée sur la plaque signalétique.
- Les pannes provoquées par un dommage accidentel, une négligence, une mauvaise utilisation ou une catastrophe naturelle. Une panne ayant pour origine des raisons sortant du cadre de l'utilisation domestique normale ou du mode d'utilisation.
- Les pannes provoquées par les animaux nuisibles, par exemple des rats, des souris, etc.
- Le bruit ou les vibrations considérés comme normaux, par exemple le bruit de l'évacuation de l'eau, de la rotation du tambour ou les signaux sonores d'avertissement.
- La correction de l'installation, par exemple la mise à niveau de l'appareil ou l'ajustement de l'évacuation.
- NL'entretien normal recommandé par le manuel d'utilisation et d'entretien.
- Le retrait de corps ou objets étrangers de l'appareil, y compris la pompe et le filtre du tuyau d'arrivée, par exemple des gravillons, des clous, des baleines de soutien-gorge, des boutons, etc.
- Le remplacement de fusibles, la correction des branchements d'électricité ou de plomberie.
- Les réparations non autorisées. La détérioration d'effets personnels provoquée par un défaut éventuel de l'appareil.
- L'utilisation de cet appareil à des fins commerciales. (Par exemple : dans des lieux publics tels que bains publics, pensions de famille, clubs de sport, dortoirs.)
- Si cet appareil est installé en dehors de sa zone de fonctionnement normale, tout frais de transport lié à la réparation de l'appareil ou au remplacement d'une pièce défectueuse est à la charge de l'utilisateur.

Notes

