





Guide d'utilisation et d'entretien

Sèche-linge **LG**

- **Système Clothcare**

RC8001A

RC8001B

RC8001C

RC8001D

RC8004B

RC8005S

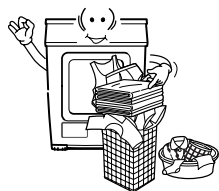
Veuillez lire ce guide attentivement avant d'utiliser votre sèche-linge.

Conservez-le pour vous y référer ultérieurement.

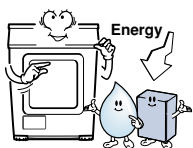
Notez le nom de modèle et le numéro de série de votre produit.

Préparez toutes ces informations avant d'appeler le service après-vente.

C aractéristiques



- **Tambour grande capacité**
Votre sèche-linge a une capacité maximale de 8.0 kg.



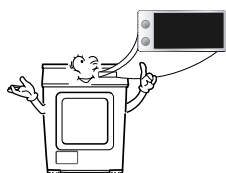
- **Classe énergétique B**
La technologie de pointe utilisée dans le système de séchage, associée au contrôle optimisé du chauffage, permet de réduire la consommation d'énergie. Vous réalisez ainsi des économies.



- **Temps de séchage réduit**
Le temps de séchage est raccourci grâce à un mécanisme de circulation d'air efficace et un chauffage optimisé.



- **Niveau de bruit innovant**
Le bruit est réduit grâce à la technologie Suppression & absorption du bruit.



- **Facilité d'utilisation**
Large panneau d'affichage basé sur une commande électrique.

T ables des matières

Consignes de sécurité.....	3
Instructions d'installation	6
Aspect extérieur & conception	9
Fonctionnement de votre sèche-linge.....	10
Fonctions supplémentaires	14
Entretien de votre sèche-linge	15
Conseils supplémentaires pour une utilisation efficace.....	19
Dépannage	21
Informations techniques.....	23
Garantie.....	24

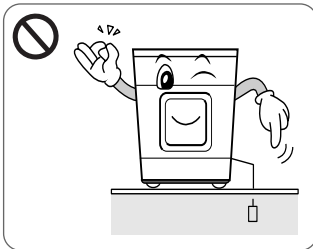
Consignes de sécurité

Afin de réduire tout risque d'électrocution, d'incendie ou autres blessures ou dommages, veuillez suivre les consignes de sécurité de base suivantes lorsque vous utilisez votre sèche-linge.

⚠ AVERTISSEMENT

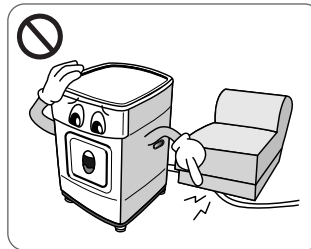
Le non-respect des consignes suivantes peut entraîner des blessures sérieuses ou la mort.

⊘ Actions non autorisées



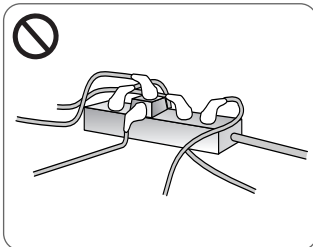
• Votre sèche-linge est uniquement conçu pour recevoir du 230 V. Avant de brancher le cordon d'alimentation, assurez-vous qu'il est relié à la terre et à un disjoncteur.

.....
L'absence de prise de terre peut entraîner des pannes ou électrocutions.



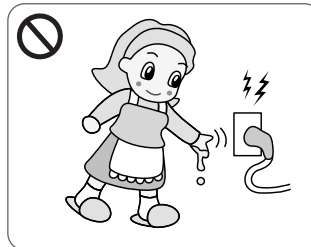
• N'endommagez pas le cordon d'alimentation et ne placez pas d'objets lourds sur celui-ci.

.....
Un cordon endommagé peut entraîner un incendie ou une électrocution.



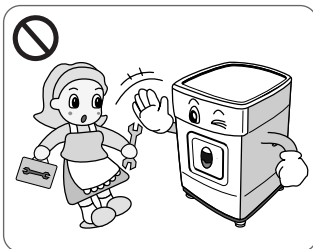
• Ne branchez pas sur une multiprise avec des cordons d'alimentation d'autres appareils

.....
La surchauffe anormale d'une prise peut entraîner un incendie.



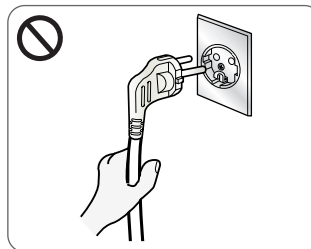
• Ne touchez pas le cordon d'alimentation ou l'interrupteur avec les mains mouillées.

.....
Vous risquez une électrocution.



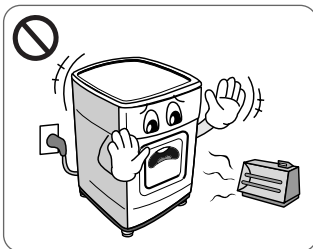
• Le démontage ou la révision doit être effectué par un réparateur expérimenté.

.....
Vous risquez de provoquer des pannes, un incendie ou une électrocution.



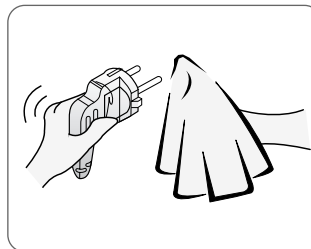
• Débranchez le cordon d'alimentation en tenant la prise et non le cordon.

.....
Vous risquez de couper des fils ce qui entraînerait une surchauffe ou un incendie.



• Éloignez le sèche-linge de toute cuisinière électrique, bougie et autres objets inflammables.

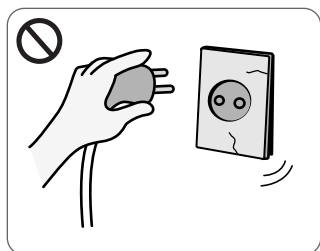
.....
Vous risquez de faire fondre certains éléments ou de provoquer un incendie.



• Essuyez la poussière et les impuretés sur la prise du cordon d'alimentation et insérez-la fermement dans la prise murale.

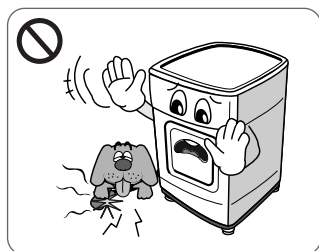
.....
Des impuretés sur la prise et une mauvaise connexion peuvent entraîner un incendie.

Consignes de sécurité



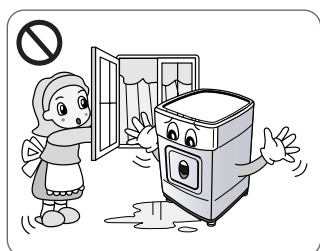
• N'utilisez pas un cordon d'alimentation, une fiche ou une prise endommagés

.....
Vous risquez de provoquer un incendie et une électrocution.



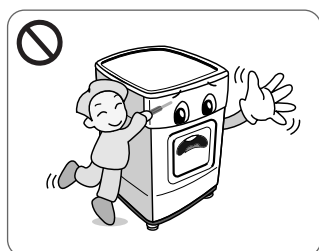
• Assurez-vous que des animaux ne rongent pas le sèche-linge.

.....
Les animaux peuvent mourir d'une électrocution et l'aspect du sèche-linge peut être endommagé.



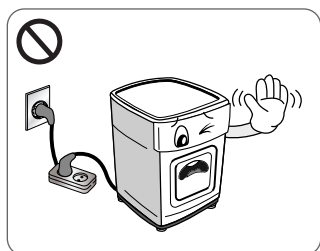
• N'installez ou ne stockez pas votre sèche-linge dans un lieu où il sera exposé aux intempéries.

.....
Vous risquez de provoquer une électrocution, un incendie, un mal-fonctionnement et une déformation.



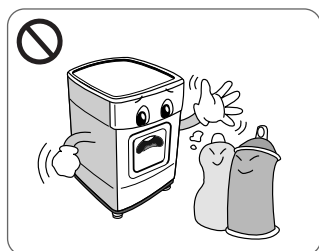
• N'appuyez pas sur le bouton avec un ustensile pointu comme un tournevis ou une épingle.

.....
Vous risquez de vous électrocuter.



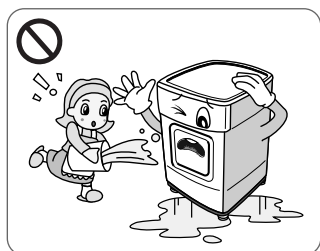
• N'utilisez pas de rallonge ou d'adaptateur pour brancher le cordon d'alimentation.

.....
Vous risquez de provoquer un incendie et une électrocution.



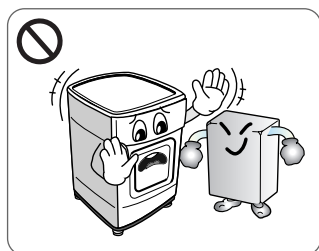
• Ne séchez pas les articles qui ont été nettoyés, lavés, imbibés, ou tachés avec le combustible des substances explosives (telles que cire, huile, peinture, essence, dégraissant, dissolvants de nettoyage à sec, kérosène, etc.)

.....
Vous risquez de provoquer une explosion et un incendie.



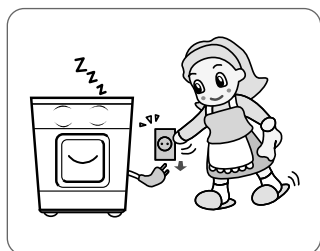
• Ne versez pas d'eau sur le sèche-linge.

.....
Vous risquez de provoquer un incendie et une électrocution.



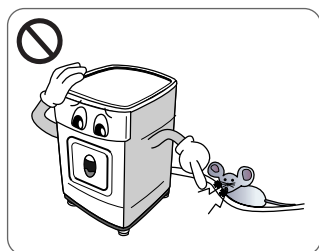
• Ne placez pas d'objets inflammables près du sèche-linge.

.....
Vous risquez de provoquer des gaz toxiques, une explosion ou un incendie et d'endommager des pièces.



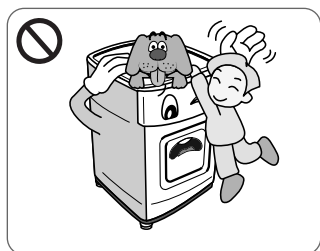
• Débranchez le cordon d'alimentation lorsque vous nettoyez ou n'utilisez pas votre sèche-linge.

.....
De l'eau ou des impuretés peuvent entraîner une électrocution.



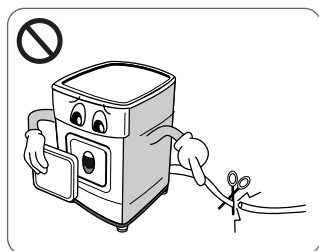
• Maintenez le sèche-linge hors de portée des blattes et autres insectes.

.....
Les animaux peuvent mourir d'une électrocution et l'aspect du sèche-linge peut être endommagé.



• Ne laissez pas des enfants ou animaux jouer sur ou à l'intérieur du sèche-linge.

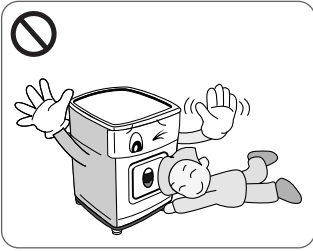
.....
Les enfants risquent de tomber. Les enfants ou animaux peuvent se blesser avec les pièces rotatives ou suffoquer à l'intérieur du tambour.



• Avant de mettre votre sèche-linge au rebut, démontez la porte et coupez le cordon d'alimentation pour empêcher son utilisation future.

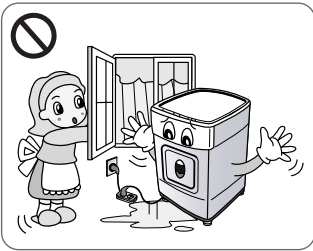
.....
Vous risquez d'endommager le cordon et de provoquer des pannes.

Consignes de sécurité



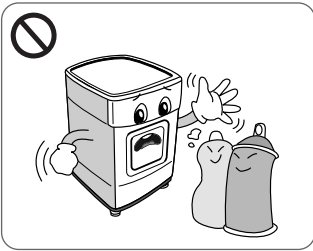
• Il faut surveiller les enfants pour éviter qu'ils ne jouent avec cet appareil.

.....
Les enfants peuvent tomber dedans. Les animaux domestiques ou les enfants peuvent être blessés par les pièces mobiles ou étouffés à l'intérieur du tambour.



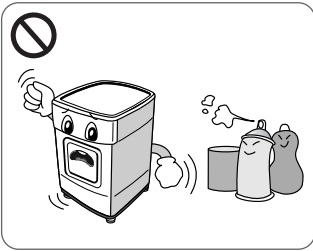
• Si cet appareil est utilisé à l'aide d'une rallonge ou d'une prise électrique portable, celle-ci doit être placée de manière à éviter qu'elle soit éclaboussée ou exposée à l'humidité.

.....
Autrement, vous risquez de provoquer un choc électrique, un incendie, un dysfonctionnement ou une déformation de l'appareil.



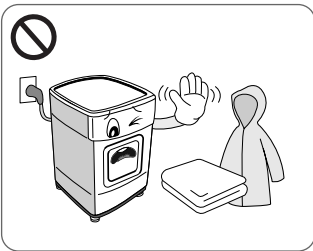
• Les éléments éclaboussés ou mouillés avec de l'huile végétale ou de cuisson représentent un risque d'incendie et ils ne doivent pas être placés dans un sèche-linge à tambour.

.....
Autrement, vous risquez de provoquer une explosion ou un incendie.



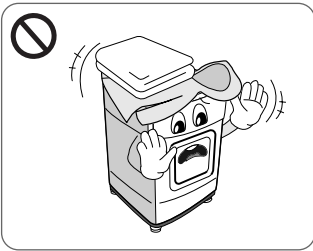
• Des articles qui ont été précédemment nettoyés, lavés, imbibés ou tachés avec de l'essence/du gazoline, des dissolvants de nettoyage à sec ou d'autres substances inflammables ou explosives ne devraient pas être employés dans un sèche-linge.

.....
Il peut causer une explosion et un feu par la combustion spontanée.



• Les articles fabriqués avec des matières en caoutchouc, mousse, plastique ou avec tout autre tissu sensible à la chaleur (tels que les tapis de bain, les tapis anti-glissants ou les imperméables) ne doivent pas être séchés dans la machine à une température élevée.

.....
Les éléments en caoutchouc mousse peuvent produire un incendie par combustion spontanée lorsqu'ils sont séchés.



• Les articles en plastique tels que les bonnets de douche et les serviettes de table imperméables pour bébés ne doivent pas être placés dans un sèche-linge à tambour.

.....
Autrement, vous risquez de provoquer une explosion ou un incendie.

I nstructions d'installation

Les instructions suivantes vous guideront lors des premières étapes d'installation de votre sèche-linge. Veuillez noter que tous les chapitres de ce guide vous donnent des informations importantes concernant la préparation et l'utilisation de votre sèche-linge, et qu'il est important de vous reporter à l'ensemble de ce guide avant de procéder à toute installation ou utilisation. Assurez-vous de respecter l'ensemble des précautions et avertissements stipulés. Ces instructions d'installation sont destinées à être appliquées par des installateurs qualifiés. Lisez ces instructions d'installation complètement et attentivement.

Informations de sécurité

Risque de blessure

Le sèche-linge est très lourd. Vous ne devriez donc pas essayer de le soulever seul. Ne soulevez pas le sèche-linge en le tenant par une pièce en saillie, par exemple la molette ou la porte ; elles peuvent se détacher.

Risque de chute

Le risque de chute peut être causé par des câbles ou flexibles non raccordés. Assurez-vous qu'aucun câble ou flexible n'est détaché.

Vérifiez que le sèche-linge n'a pas subi de dommages pendant son transport.

Ne branchez pas le sèche-linge s'il présente des signes visibles d'endommagement.

Si vous avez des doutes, contactez votre revendeur local. Videz toujours complètement votre sèche-linge avant de le transporter.

Votre sèche-linge ne doit pas être placé près d'une table de cuisson au gaz, d'une cuisinière, d'un réchaud ou d'une grille à hauteur des yeux car les flammes émises par les brûleurs peuvent endommager votre sèche-linge. Lorsque le sèche-linge est placé sous un plan de travail, laissez un espace de 15 mm sur chaque côté du sèche-linge pour permettre l'évacuation d'air par la grille arrière. Cette circulation d'air est indispensable pour condenser l'eau pendant le séchage. Si vous utilisez ce sèche-linge à proximité de ou superposé sur votre lave-linge, des fiches et prises distinctes doivent être utilisées pour chaque appareil. N'utilisez pas d'adaptateur ou de rallonge. Vous pouvez superposer le sèche-linge au-dessus de votre lave-linge pour économiser de l'espace. Un kit de superposition est disponible auprès de votre revendeur local.

● Instructions d'installation

Les sèche-linge LG peuvent être superposés au dessus d'un lave-linge à chargement frontal. Afin de garantir la stabilité de l'ensemble, une telle installation nécessite un kit de superposition (voir page suivante) et doit être réalisée par un installateur expérimenté. Dans le cas contraire, le sèche-linge pourrait tomber.

De plus, lave-linge et sèche-linge ne sont pas tous compatibles pour une installation en colonne. Il est donc fortement recommandé de demander conseil à un installateur spécialisé.

⚠ AVERTISSEMENT

AVERTISSEMENT concernant le cordon d'alimentation

Pour la plupart des appareils électroménagers, il est conseillé d'effectuer le branchement sur un circuit dédié, c'est-à-dire une prise unique qui n'alimente que l'appareil en question et sur laquelle aucune autre prise ni aucun circuit de dérivation ne vient s'ajouter. Reportez-vous à la page des spécifications de ce manuel de l'utilisateur pour connaître les consignes adéquates. (voir page 4).

Ne surchargez pas les prises murales. Cela présente un danger, au même titre que des prises murales ou des rallonges disloquées ou endommagées, des cordons d'alimentations effilochés ou une gaine d'isolation électrique défectueuse ou craquelée. L'un ou l'autre de ces cas de figure pourrait être à l'origine d'une électrocution ou d'un incendie. Contrôlez régulièrement le cordon électrique de votre appareil électroménager. S'il paraît endommagé ou détérioré, débranchez-le, cessez d'utiliser votre appareil et demandez à un réparateur agréé qu'il remplace le cordon par un cordon strictement identique.

Protégez le cordon d'alimentation contre tout mauvais traitement physique ou mécanique en évitant par exemple de le vriller, de l'entortiller, de le pincer, de le coincer dans une porte ou de marcher dessus. Faites particulièrement attention aux branchements, aux prises murales et au point de sortie du cordon d'alimentation de l'appareil.

Instructions d'installation

Instructions de mise à la terre

Cet appareil doit être mis à la terre. En cas de mauvais fonctionnement ou panne, la prise de terre réduira le risque d'électrocution en procurant une voie de résistance réduite pour le courant électrique.

Cet appareil est doté d'un cordon possédant un conducteur de terre et une prise de terre. La prise doit être branchée dans une prise murale appropriée qui est correctement installée et mise à la terre conformément à l'ensemble des normes et réglementations locales.

Procédure de mise à la terre supplémentaire

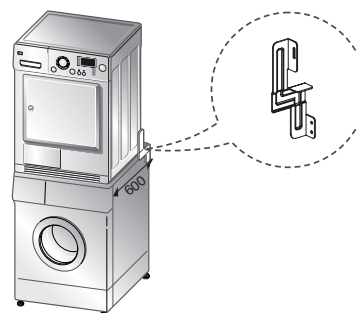
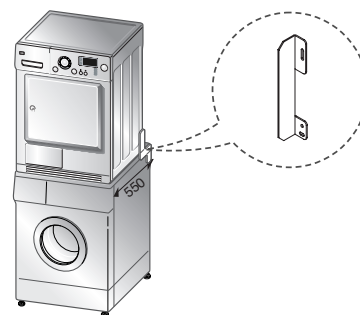
Certaines normes locales peuvent exiger une prise de terre séparée. Dans ce cas, les conducteur de terre, raccord et vis accessoires doivent être achetés séparément.

Kit d'évacuation d'eau


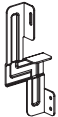
Le sèche-linge peut évacuer l'eau sans l'amener dans un bac de récupération d'eau. L'eau est pompée directement hors du sèche-linge.

Kit de superposition

Un kit de superposition LG est nécessaire afin d'installer ce sèche-linge sur une machine à laver LG.



Taille supérieure de plat de rondelle

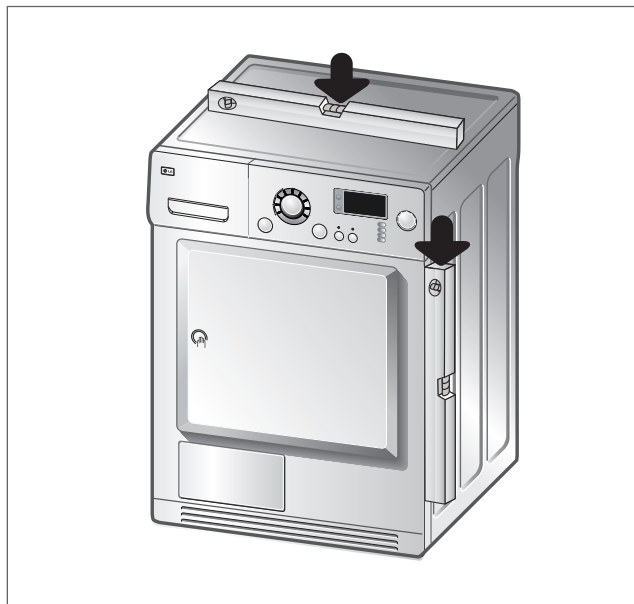
	550 mm	600 mm
Forme		

- Le kit de superposition à utiliser doit être fonction de la taille de votre plaque supérieure (rondelle).

Pour monter votre sèche-linge sur la machine à laver LG, vous devez acheter un kit de superposition LG qui s'adapte à la taille de la plaque supérieure de votre machine à laver LG.

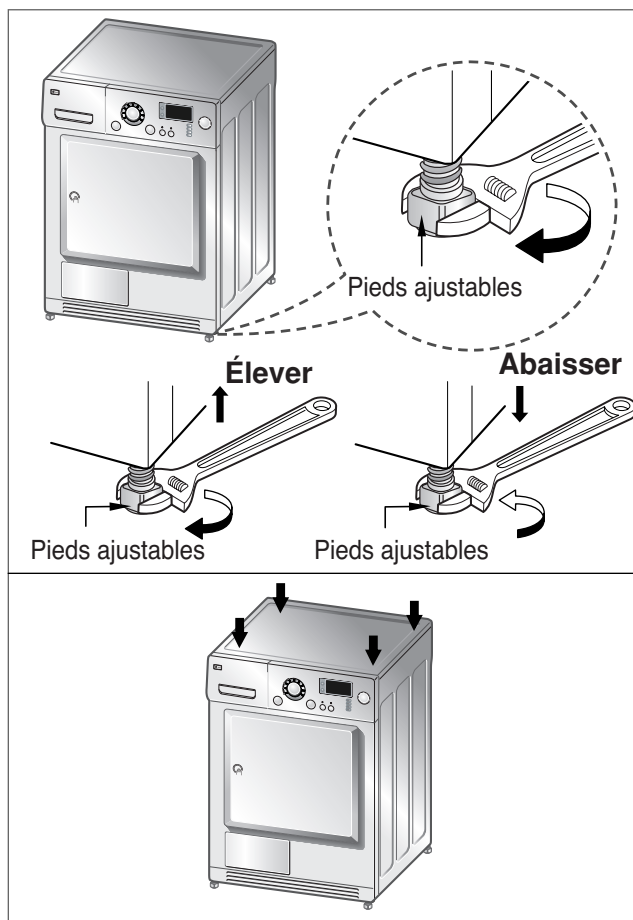
I nstructions d'installation

● Mise à niveau du sèche-linge



1. La mise à niveau du sèche-linge permet d'empêcher les bruits et vibrations indésirables.

Placez votre sèche-linge sur un emplacement stable et plat, où il n'y a pas d'écoulement d'eau ou d'eau congelée, et où aucun objet inflammable n'est stocké.



2. Si le sèche-linge n'est pas correctement à niveau, réglez les pieds de mise à niveau frontaux vers le haut ou vers le bas selon les besoins.

Tournez-les dans le sens des aiguilles d'une montre pour les élever et dans le sens contraire pour les abaisser jusqu'à ce que le sèche-linge ne vacille plus d'avant en arrière ou latéralement.

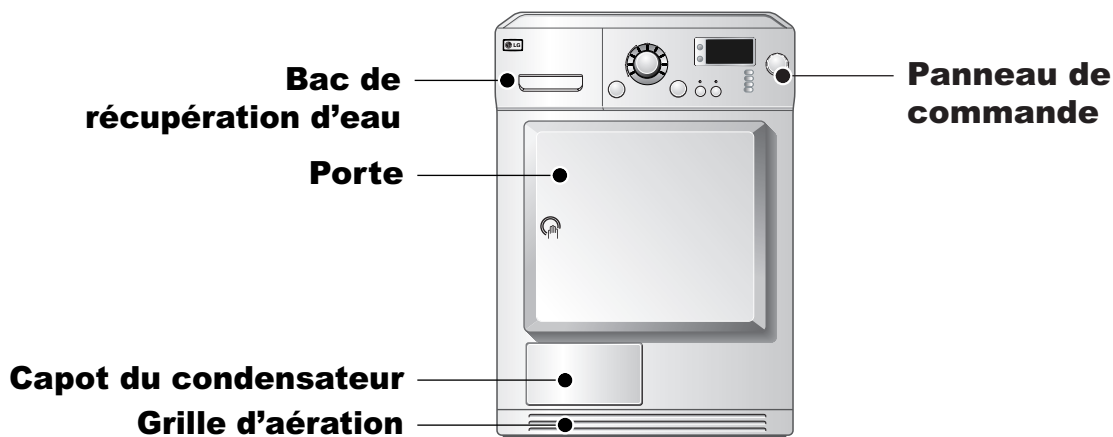
* Vérification en diagonale

Si vous appuyez sur les bords du sèche-linge, celui-ci ne doit pas du tout s'élever ou s'abaisser.

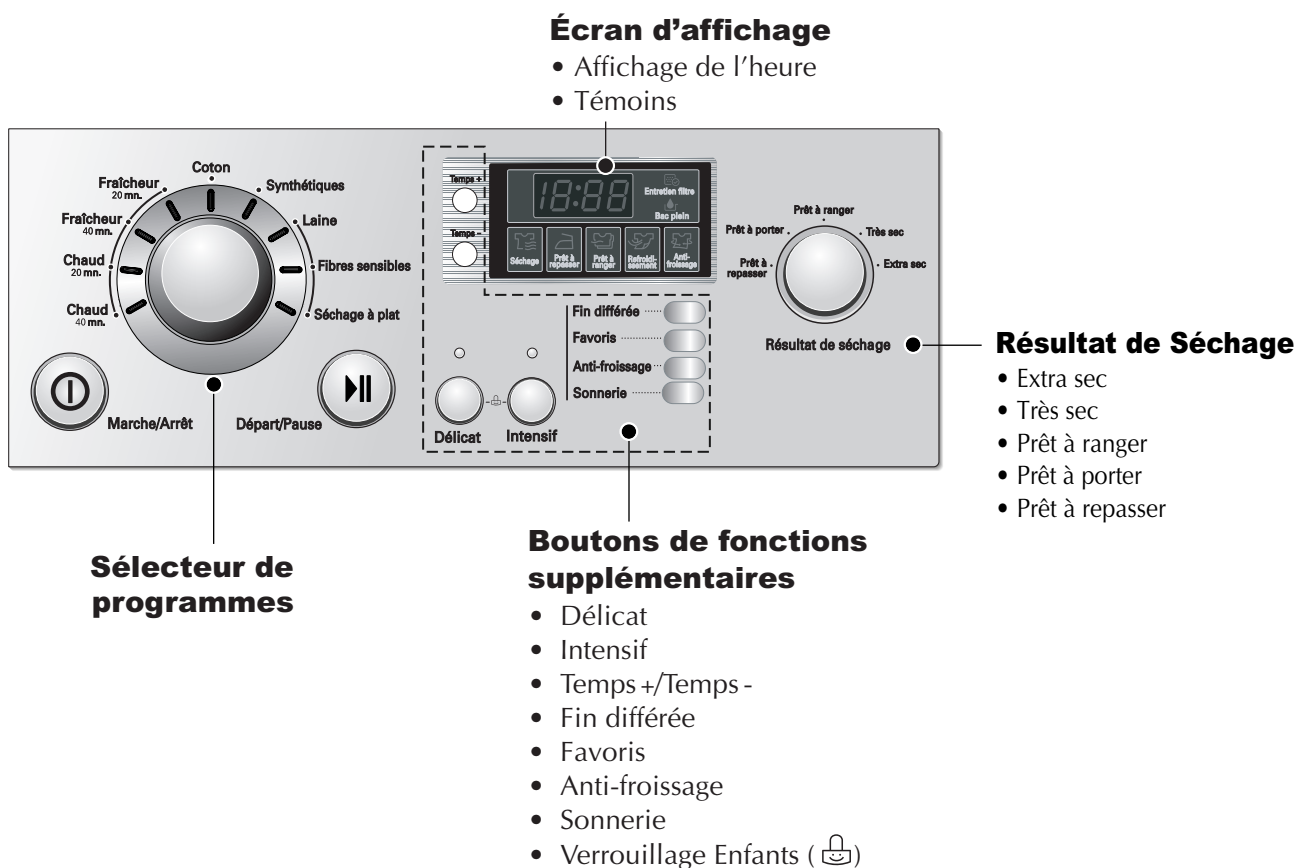
(Vérifiez les deux directions.)

Si la machine se balance lorsque vous appuyez en diagonale sur sa plaque supérieure, réglez de nouveau les pieds.

Aspect extérieur & conception



● Panneau de commande



Fonctionnement de votre sèche-linge

Tableau de sélection de cycles

Cycles de séchage automatiques		Programme standard
Synthétiques (Note) Appuyez sur le bouton "Délicat" pour les articles sensibles au chaud		
Linge de lit et linge de table, survêtements, anoraks, couvertures	Pour les textiles épais et matelassés qui n'ont pas besoin d'être repassés.	Très sec
Chemises, corsages et vêtements de sport	Pour les textiles qui n'ont pas besoin d'être repassés.	Prêt à ranger
Pantalons, costumes, jupes, corsages	Pour les textiles qui ont besoin d'être repassés.	Prêt à repasser
Coton (blanc et couleurs) (Note) Appuyez sur le bouton "Délicat" pour les articles sensibles au chaud		
Serviettes, robes de chambre et linge de lit	Pour les textiles épais et matelassés.	Extra sec
Serviettes éponge, serviettes de table, serviettes, linge de lit	Pour les textiles épais et matelassés qui n'ont pas besoin d'être repassés.	Très sec
Serviettes de bain, serviettes de table, sous-vêtement, chaussettes en coton	Pour les textiles qui n'ont pas besoin d'être repassés.	Prêt à ranger
T-shirts, pantalons, sous-vêtements, vêtements de travail	Pour les textiles qui ont besoin d'être légèrement repassés, pas complètement.	Prêt à porter
Linge de lit, linge de table, serviettes, T-shirts, polos et vêtements de travail	Pour les textiles qui ont besoin d'être repassés.	Prêt à repasser
Linge de lit, linge de table, serviettes	Pour les textiles qui ont besoin d'être pressés.	Repassage humide
Minuterie pour sélectionner la durée du cycle		
Serviettes de bain, peignoirs, torchons, textiles matelassés en acrylique	Petits vêtements & linge pré-séché Normal Textiles normaux utilisant une haute température pendant 20 minutes	Chaud (20 mn.)
	Petits vêtements & linge pré-séché Textiles normaux utilisant une haute température pendant 40 minutes	Chaud (40 mn.)
Pour rafraîchir les textiles et éliminer les odeurs.		Fraîcheur (20 mn.) Fraîcheur (40 mn.)
Programmes spéciaux		
Laine	Pour les textiles en laine.	Laine
Soie, vêtements de femme légers, lingerie	Pour les textiles qui sont sensibles au chaud tels que les textiles synthétiques.	Fibres sensibles
Pull-overs, textiles délicats, chaussures de sport	Pour les textiles que vous souhaitez sécher à plat.	Séchage à plat

⚠ ATTENTION

Si la charge est inférieure à 1 kg, veuillez utiliser le cycle 'Minuterie'.
La laine doit être séchée dans un programme 'Laine' et les textiles sensibles au chaud, comprenant la soie, les sous-vêtements et la lingerie doivent être séchés dans un programme 'Fibres sensibles'.
Sinon, le séchage de ces vêtements peut entraîner des résultats non souhaitables.

Fonctionnement de votre sèche-linge

● Avant la première utilisation du sèche-linge

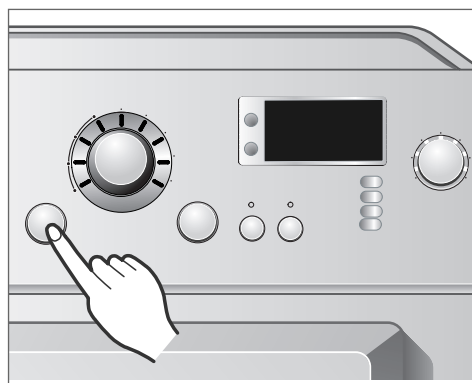
※ Avant d'utiliser le sèche-linge pour la première fois, vous devez vérifier un certain nombre de points.

Après l'avoir retiré de son emballage, vérifiez que le produit ne présente pas de problème et qu'il est correctement installé.

1. Vérifiez que le sèche-linge est bien à niveau en utilisant un niveau. Pour vérifier ceci, vous pouvez voir et régler les pieds qui doivent rester stables.
2. Vérifiez certains éléments importants comme le bac de récupération d'eau, le condensateur, le panneau de commande et le tambour.
3. Il est requis de procéder à un séchage de 5 minutes pour s'assurer que l'intérieur du tambour devient chaud.
4. Après les premières utilisations du sèche-linge, laissez la porte ouverte et le cordon débranché afin d'évacuer d'éventuelles odeurs à l'intérieur.

1. Mettez le sèche-linge en marche.

Pour commencer, appuyez sur le bouton 'Power' (Marche). Le témoin au-dessus du bouton s'allume pour indiquer que la machine est prête à fonctionner.



Mettez le sèche-linge en marche.

2. Ouvrez la porte.

3. Vérifiez le filtre à peluches, le bac de récupération d'eau et le condensateur.

Le filtre à peluches près de la porte doit être vidé après ou avant l'utilisation du sèche-linge. Ouvrez la porte et vérifiez que le filtre à peluche est propre. S'il ne l'est pas, veuillez le nettoyer en vous référant à la page 15. Le bac de récupération d'eau et le condensateur doivent également être vérifiés, vidés et nettoyés pour de meilleurs résultats de séchage.

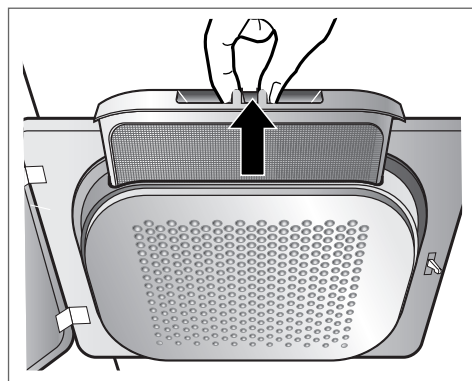


Ouvrez la porte.

4. Placez le linge dans le tambour après l'avoir trié.

Les vêtements doivent être triés par type de textile et niveau de séchage. Tous les cordons et ceintures des vêtements doivent être fermement attachés et fixés avant leur insertion dans le tambour.

Il est préférable de pousser le linge tout au fond du tambour afin de l'éloigner du joint de la porte. Dans le cas contraire, le joint de la porte et les vêtements peuvent être endommagés.



Vérifiez le filtre à peluches.

Fonctionnement de votre sèche-linge

5. Fermer la porte.

Avant de fermer la porte, assurez vous que la charge est correcte : elle ne doit contenir aucun corps étranger, notamment inflammable, et aucun article ne doit gêner la fermeture complète de de la porte.

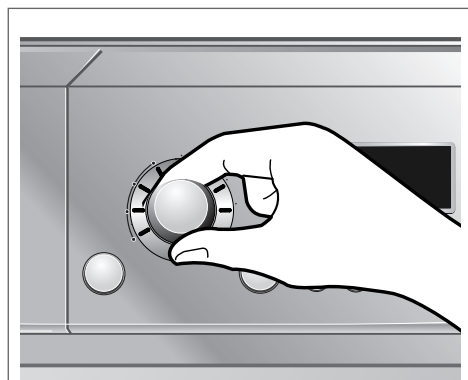
⚠ ATTENTION

- Assurez vous qu'aucun article n'est coincé entre l'ouverture de porte et le joint d'étanchéité.

6. Sélectionnez le cycle de séchage souhaité.

Sélectionner le cycle désiré à l'aide du programmeur principal. Pour les cycles coton et synthétique, vous avez le choix entre plusieurs résultats de séchage : prêt à repasser, prêt-à-porter, prêt à ranger, très sec, extra. Vous devez sélectionner le résultat désiré à l'aide du programmeur auxiliaire situé à droite du bandeau de commandes.

Si aucun programme n'est sélectionné, le sèche-linge réalisera par défaut un cycle de séchage coton prêt à ranger lorsque vous appuierez sur la touche Départ/Pause.



Sélectionner le programme désiré.

7. Appuyez sur le bouton Départ (Démarrage)

Vous entendez le tambour tourner.

8. Une fois le cycle terminé, ouvrez la porte et retirez le linge.

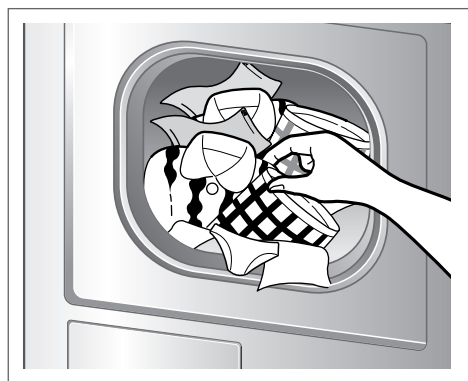
Attention ! L'intérieur du tambour peut être encore brûlant. (La durée de fonctionnement varie en fonction du cycle et des options sélectionnés.)

9. Nettoyez les filtres à peluches et videz le bac de récupération d'eau.

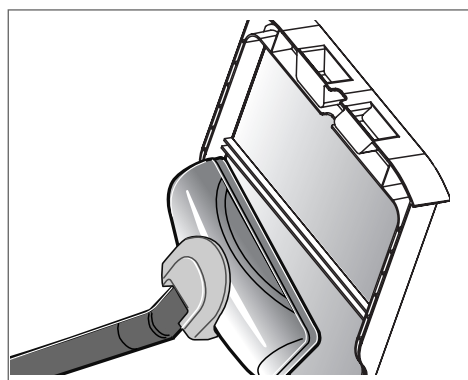
Le filtre à peluches doit être nettoyé après chaque utilisation.

10. Éteignez le sèche-linge.

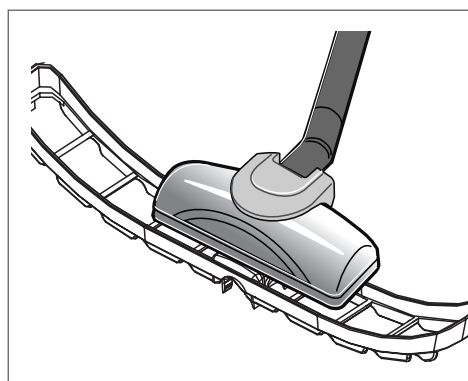
Appuyez sur le bouton 'Marche/Arrêt'.



Retirer le linge



Nettoyez le filtre à peluches de la porte.



Nettoyez le filtre à peluches inférieur.

⚠ ATTENTION

- Faites attention à ne pas déchirer le filtre lorsque vous le nettoyez à l'aide d'un aspirateur. S'il reste des résidus sur le filtre, vous pouvez utiliser une brosse pour les retirer.
- Si vous souhaitez ouvrir la porte pendant le fonctionnement du sèche-linge, appuyez d'abord sur le bouton Départ/Pause puis attendez l'immobilisation complète du tambour avant d'ouvrir la porte.

Fonctionnement de votre sèche-linge

● Séchage à plat

Installez le panier de séchage comme illustré ci-contre. Vérifiez avant la première utilisation qu'il ne reste aucun élément d'emballage sur le panier. Ce panier est spécialement conçu pour les articles délicats nécessitant un séchage à plat.

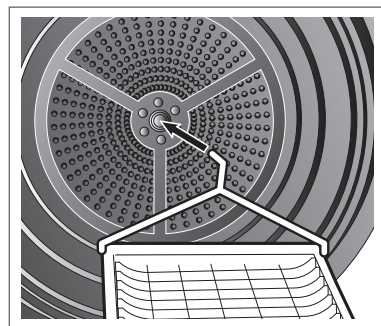
Utilisation du panier de séchage :

1. Ouvrir la porte.
2. Ne pas retirer le filtre à peluches.
3. Installer le panier comme illustré ci-contre. Insérer tout d'abord l'extrémité de la partie métallique dans l'encoche située au centre du tambour. Appuyer ensuite sur l'avant du panier afin qu'il prenne appui dans l'embrasure de porte au dessus du filtre à peluches.
4. Placer les vêtements dans le panier en les espaçant suffisamment pour laisser l'air circuler. Ils resteront à plat malgré la rotation du tambour.
5. Fermer la porte.
6. Sélectionner le programme « Séchage à plat ».

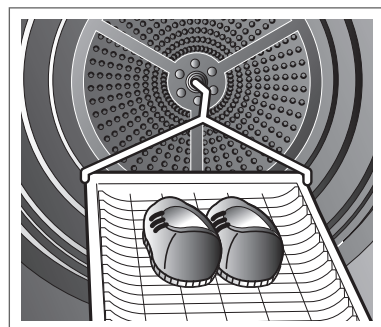
REMARQUE

Assurez vous de la propreté du filtre à peluches avant d'installer le panier de séchage. Nettoyez le si nécessaire.

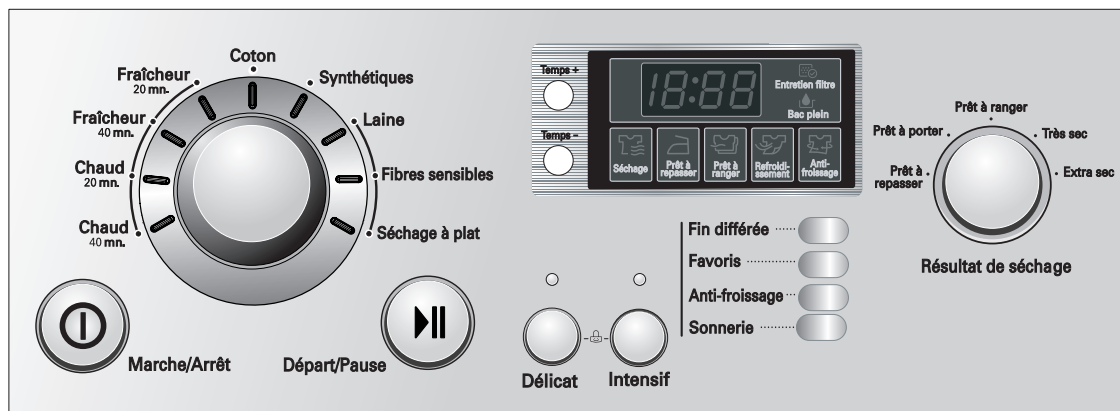
1. Insérer l'extrémité de la partie métallique dans l'encoche au centre du tambour.



2. Placer les articles dans le panier.



Fonctions supplémentaires



● Délicat / Intensif

Ces fonctions permettent de réduire ou d'allonger la durée du cycle en augmentant ou réduisant la température.

● Temps +/Temps -

Appuyez sur Temps + ou Temps - jusqu'à ce que la durée de séchage désiré soit réglée.

REMARQUE

Ces boutons sont disponibles seulement pour le cycle de séchage programmé, si toutefois la touche Départ/Pause n'a pas encore été activée.

● Fin différée

Cette fonction permet de différer la fin du cycle de séchage. Le délai proposé peut varier de 3 à 19 heures.

1. Allumer le sèche-linge.
2. Sélectionner un programme.
3. Entrer le nombre d'heures correspondant au délais désiré.
4. Appuyer sur le bouton Départ/ Pause.

● Favoris

Utilisez la fonction favoris pour mémoriser le programme que vous utilisez le plus fréquemment. Pour ce faire :

1. Allumer le sèche-linge.
2. Sélectionner un programme et les options à y associer. Par exemple : Coton + Extra Sec + Délicat + Anti-froissage.
3. Appuyer sur le bouton Favoris jusqu'à entendre un bip sonore. La sélection est enregistrée.

Il vous suffit désormais d'appuyer sur le bouton « favoris » lorsque vous souhaitez utiliser ce programme.

● Anti-froissage

Cette fonction empêche les froissements et les plis de se former lorsque le linge n'est pas sorti immédiatement à la fin du cycle de séchage.

Avec cette fonction, le sèche-linge tourne et s'arrête de façon répétée jusqu'à la fin du cycle. Si la porte est ouverte pendant le fonctionnement Anti-froissage, cette fonction est annulée. Mais si la porte est ouverte pendant le cycle normal, cette fonction sera mémorisée et appliquée.

● Sonnerie

Cette fonction permet de désactiver ou d'activer le signal sonore. Une fois le sèche-linge allumé et le cycle sélectionné, un signal sonore retentira lorsque vous appuierez sur certains boutons du panneau. Si vous ne souhaitez pas entendre ce son, il vous suffit d'appuyer sur le bouton Sonnerie. Le signal sonore est ainsi désactivé.

● Verrouillage Enfants ([L])

Pour la sécurité de vos enfants, vous pouvez verrouiller le panneau de commandes en appuyant simultanément pendant environ 3 secondes sur les touches 'Intensif' et 'Délicat'. Le voyant du '[L]' s'affiche sur l'écran DEL.

REMARQUE

Pour désactiver la fonction de '[L]', appuyez simultanément pendant environ 3 secondes sur les touches 'Intensif' et 'Délicat'.

Entretien de votre sèche-linge

Importance de l'entretien et du nettoyage

L'entretien de votre sèche-linge n'est pas très difficile. Tout ce que vous avez à faire est de suivre les informations ci-dessous.

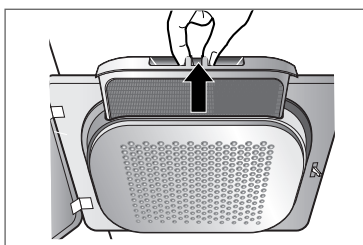
Nettoyage du filtre à peluches

Nettoyez le filtre à peluches après chaque utilisation et vérifiez-le avant chaque utilisation. Il doit également être nettoyé lorsque le témoin 'Entretien filtre' s'allume et que le signal sonore retentit pendant le fonctionnement du sèche-linge.

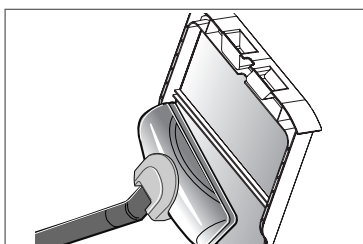
Le nettoyage ou le vidage du filtre réduira le temps de séchage et la consommation d'énergie et allongera la durée de vie du sèche-linge.

1. Ouvrez la porte.

2. Sortez le filtre.

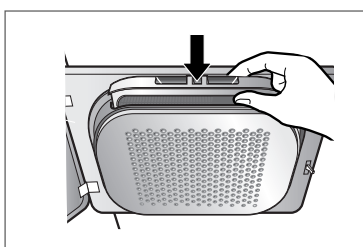


3. Nettoyez le filtre en utilisant un aspirateur ou en le rinçant sous le robinet.



4. Remettez le filtre en place.

- Enfoncez le filtre au maximum pour éviter qu'il n'interfère avec la porte.



5. Fermez la porte.

ATTENTION

Nettoyez le filtre à peluches à l'eau tiède et savonneuse. Séchez-le soigneusement et remettez-le en place.

Nettoyage du filtre à peluches pendant un cycle

Si le témoin 'Entretien filtre' clignote en cours de fonctionnement, nettoyez le filtre sans attendre.

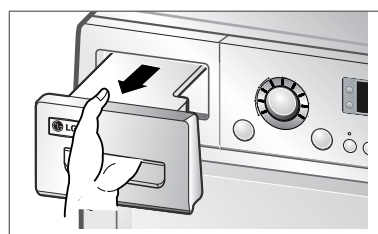
1. Refroidissez le sèche-linge et suivez les étapes indiquées.
2. Appuyez sur le bouton Départ/Pause.

Vidage du bac de récupération d'eau

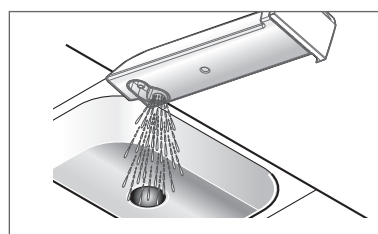
La condensation d'eau est collectée dans le bac de récupération d'eau. Vous devez vider le bac de récupération d'eau après chaque utilisation pour ne pas risquer de mauvaises performances de séchage.

Lorsque le bac de récupération d'eau est plein, le témoin 'Bac plein' s'allume et un signal sonore retentit pendant le fonctionnement du sèche-linge. Dans ce cas, le bac de récupération d'eau doit être vidé avant 1 heure.

1. Retirez le bac de récupération d'eau.



2. Videz le bac de récupération d'eau dans un évier.



3. Remettez-le en place.

4. Appuyez sur le bouton Départ/Pause.

REMARQUE

Privilégier une vitesse d'essorage élevée en fin de cycle de lavage permet de réduire le temps de séchage et réduire ainsi votre consommation électrique. Une température ambiante élevée et une petite pièce peuvent avoir une incidence négative sur le temps de séchage et la consommation d'énergie.

AVERTISSEMENT

L'eau condensée issue du séchage n'est pas potable.

ATTENTION

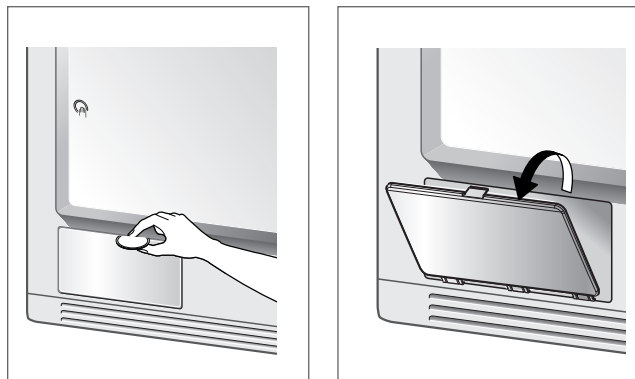
Plus vitesse d'essorage est lente à la faible du cycle de lavage, plus le temps de séchage sera long et la consommation électrique importante. Le séchage est interrompu dès que le voyant « Bac plein » clignote.

Entretien de votre sèche-linge

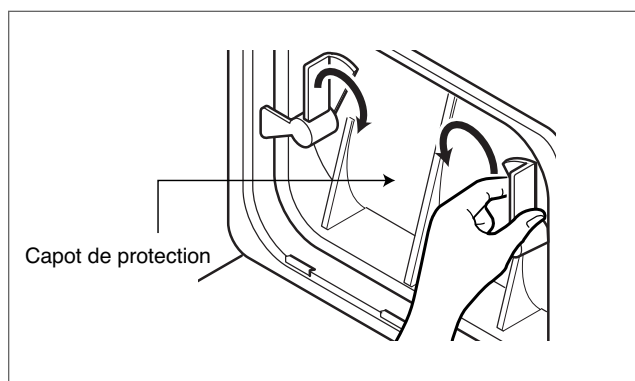
Condenseur

Le condenseur est également un élément très important pour l'efficacité des performances de séchage et vous devez y porter une attention spéciale. Il est recommandé de nettoyer le condenseur trois à quatre fois par an.

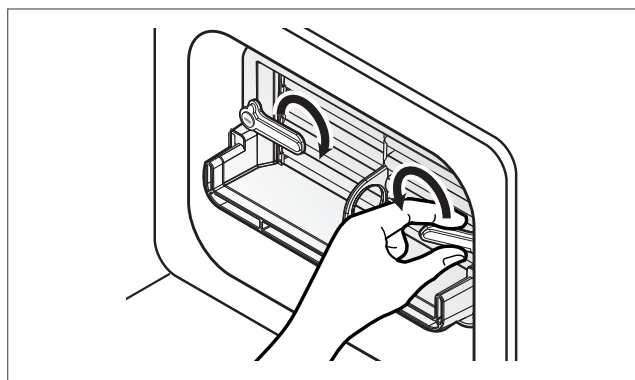
1. Ouvrez le capot du condenseur à l'aide d'une pièce ou d'un tournevis à lame plate.



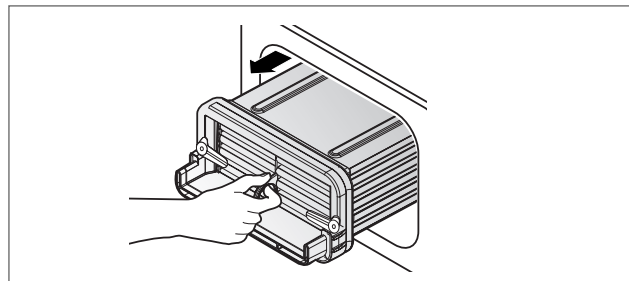
2. Ouvrez le capot de protection en tournant les leviers de blocage.



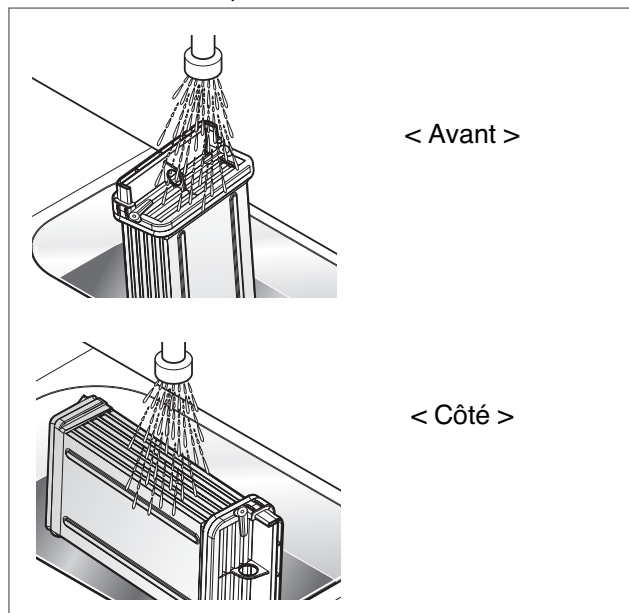
3. Déverrouillez les deux leviers de blocage en les tournant l'un vers l'autre.



4. Sortez le condenseur en insérant un doigt dans un trou sur le bas de la façade du condenseur. (Ne forcez pas sur le condenseur.)



5. Nettoyez complètement le condenseur sous le robinet de manière à ce que l'eau le traverse de bout en bout.



6. Procédez aux étapes ci-dessus dans le sens inverse pour remettre le condenseur en place.

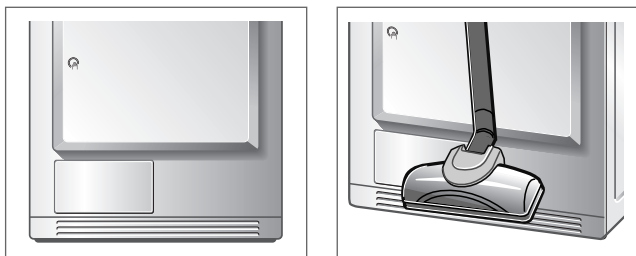
⚠ ATTENTION

- Lorsque l'échangeur de chaleur est obstrué par de la peluche, le fait de mettre en marche le sèche-linge risque d'endommager l'appareil. De plus, ceci augmente la consommation d'énergie.
- N'utilisez pas d'objets pointus pour nettoyer l'échangeur de chaleur. Autrement, vous risquez de l'endommager et de causer des fuites.
- N'actionnez jamais le sèche-linge si l'échangeur de chaleur a été enlevé.

Entretien de votre sèche-linge

Grille de ventilation avant

Aspirez la grille de ventilation avant 3 à 4 fois par an pour vous assurer qu'aucune accumulation d'impuretés ou de poussières n'empêche la bonne circulation d'air.



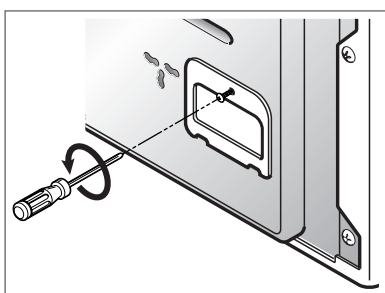
Kit d'évacuation d'eau

Normalement, la condensation d'eau est pompée jusqu'au bac de récupération d'eau où l'eau est collectée avant d'être vidée.

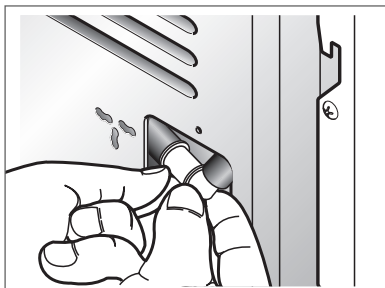
Il est également possible d'évacuer l'eau directement vers l'extérieur via un tuyau d'évacuation, notamment lorsque le sèche-linge est superposé à un lave-linge.

Un kit de connexion au tuyau d'évacuation vous permet de modifier le circuit d'eau en toute simplicité et de rediriger l'eau vers le système d'évacuation. Veuillez suivre les étapes ci-dessous.

1. Dévissez le capot.

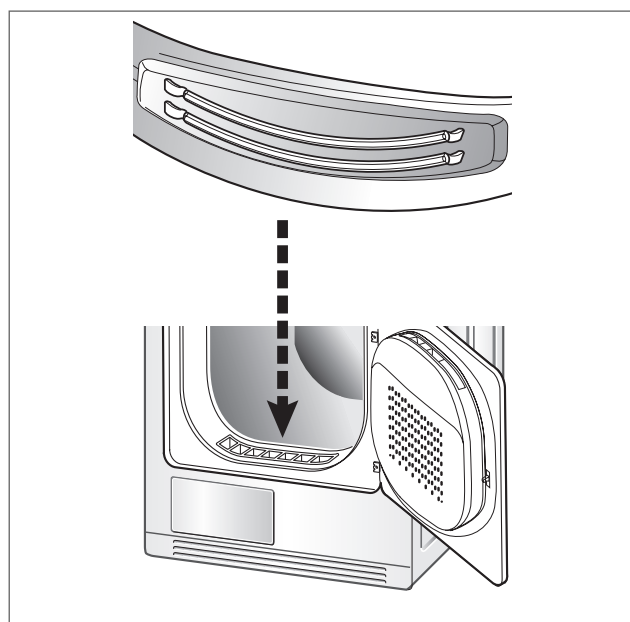


2. Sortez le kit de connexion.

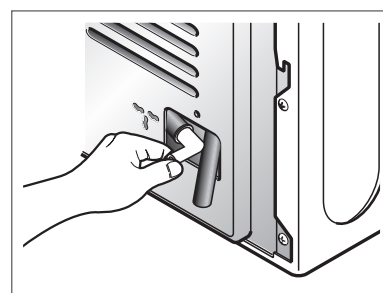


Détecteur d'humidité?

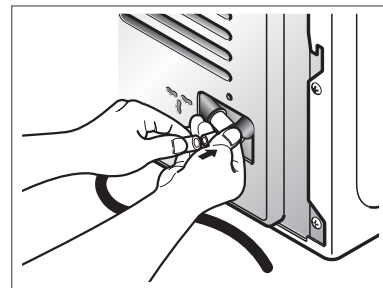
Ce dispositif permet de détecter l'humidité restant dans le linge pendant le fonctionnement. Il doit donc être nettoyé à chaque utilisation. L'objectif principal de ce nettoyage est de retirer l'accumulation de peluches à la surface du capteur. Essuyez les capteurs à l'intérieur du tambour (voir sur les images).



3. Séparez le tuyau du bac de récupération d'eau du kit.



4. Reliez le tuyau d'évacuation au kit.



Entretien de votre sèche-linge

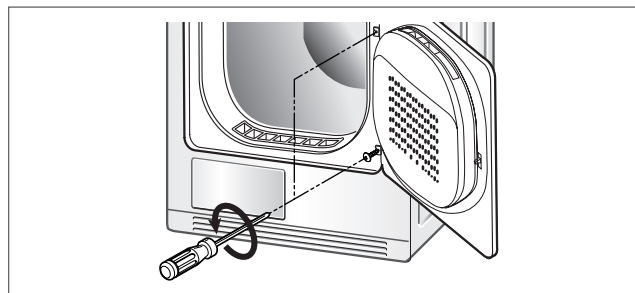
Modification du sens d'ouverture de la porte

L'ouverture de la porte peut être inversée pour s'adapter à vos propres conditions d'installation. Par défaut, la charnière de porte est située sur le côté droit.

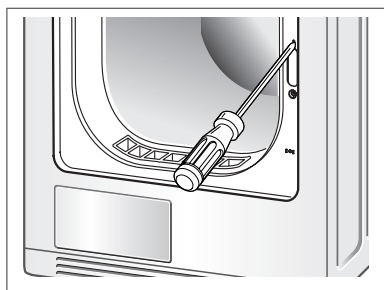
⚠ ATTENTION

1. Vous pouvez vous blesser les mains lors de cette opération. Manipulez les outils pointus tels que des tournevis cruciformes ou à fente avec précaution.
 2. Une fois la porte inversée, l'autocollant de la main doit également être remis en place.
- N'utilisez pas de visseuse électrique.

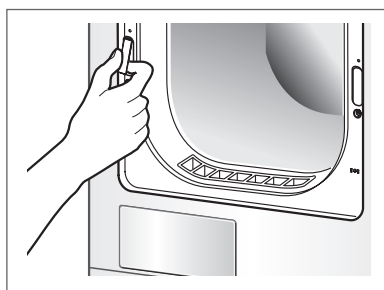
1. Dévissez la charnière inférieure de la porte puis la charnière supérieure. Placez-les sur une couverture pour éviter les rayures.



2. Retirez le couvercle de protection de la porte.



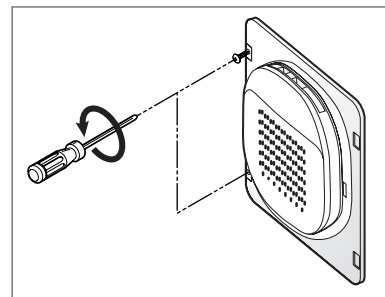
3. Retirez le verrou de la porte et insérez-le à l'emplacement du couvercle de protection de la porte.



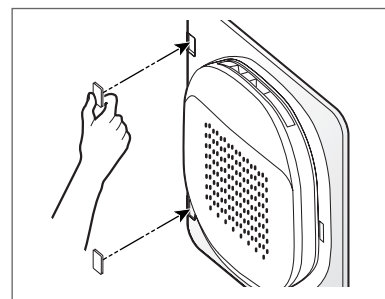
4. Détachez les deux couvercles des points de charnière.



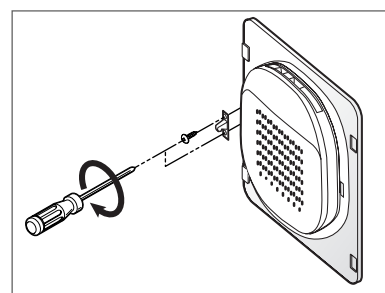
5. Dévissez les deux charnières de porte.



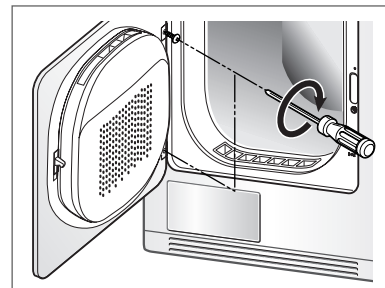
6. Remettez en place les deux couvercles de points de charnière aux emplacements des charnières de porte.



7. Remettez en place la fermeture de la porte dans la position inverse.



8. Vissez les charnières de la porte.



Conseils supplémentaires pour une utilisation efficace

● Guide de séchage

Capacité en fonction des types de textiles

Coton	8 kg
Synthétiques	4 kg
Laine	1,5 kg
Fibres sensibles	1,5 kg

Lainages

Séchez la laine dans le cycle Laine. Assurez-vous avant tout de suivre les symboles indiqués sur les étiquettes d'entretien des vêtements. La laine n'est pas complètement séchée à la fin du programme, inutile de recommencer un cycle. Étirez les lainages dans leur forme d'origine et faites-les sécher à plat.

Textiles tissés et tricotés de laine bouclette

Certains textiles tissés et tricotés de laine bouclette peuvent rétrécir, en fonction de leur qualité.

Synthétiques et tissus sans repassage

Ne surchargez pas votre sèche-linge.

Sortez les vêtements qui n'ont pas besoin d'être repassés dès l'arrêt du sèche-linge pour réduire les plis.

Vêtements de bébé et chemises de nuit

Vérifiez toujours les instructions du fabricant.

Caoutchouc et plastique

Ne séchez aucun article constitué de ou contenant du caoutchouc ou du plastique, notamment :

- tabliers, bavoirs et galettes de chaise
- rideaux et linge de table
- tapis de bain

Fibre de verre

Ne séchez pas d'article en fibre de verre dans votre sèche-linge. Des particules de verre restées dans votre sèche-linge pourraient entrer dans votre linge lors d'un séchage ultérieur et vous irriter la peau.

Étiquettes d'entretien des vêtements

Les vêtements portent leur propre étiquette d'instructions de lavage donc il est recommandé de les sécher en fonction de ces étiquettes.

De plus, les vêtements doivent être triés en fonction de leur taille et du type de textile.















Ne surchargez pas le sèche-linge afin d'économiser de l'énergie et du temps et d'obtenir des performances de séchage optimales.

● Consommation d'énergie

Coton prêt à porter	4.45 kWh
Coton prêt à repasser	3.55 kWh
Synthétiques prêt à ranger	1.58 kWh

(Programme d'essai EN 61121 : 2005 appliqué)

Signification des étiquettes d'entretien des vêtements

Symboles	Instructions
	Séchage
	Séchage en machine
	Tissu sans repassage / infroissable
	Doux / délicat
	Ne pas sécher en machine
	Ne pas sécher
	Séchage haute température
	Séchage moyenne température
	Séchage basse température
	Chaleur / air interdits
	Séchage suspendu
	Séchage à l'air libre
	Séchage à plat
	Séchage à l'ombre

C onseils supplémentaires pour une utilisation efficace

● Pièces de rechange

Les pièces de rechange dont vous avez besoin sont procurées selon les conditions de garantie. Les éléments couverts par la garantie sont échangés gratuitement. Si la garantie a expiré, les pièces de rechange doivent être achetées auprès du service après-vente.

● Mise au rebut du sèche-linge

Afin d'éviter toute blessure éventuelle de vos enfants, vous devez mettre votre sèche-linge au rebut en toute sécurité.

La porte et le couvercle et toute autre partie en saillie doivent être retirés et le cordon d'alimentation coupé afin d'éviter toute utilisation future. Ensuite, le sèche-linge doit être mis au rebut en toute sécurité.

● Contact du service après-vente

En cas de problème avec le sèche-linge, consultez d'abord le tableau de dépannage. Si vous n'y trouvez pas de solution à votre problème ou si celui-ci persiste, veuillez contacter le service après-vente.

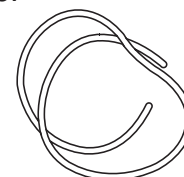
Un technicien vous posera certaines questions, notamment :

1. Vos nom, adresse et code postal
2. Votre numéro de téléphone
3. La description du problème
4. Les numéro de modèle et numéro de série de votre sèche-linge
5. La date d'achat

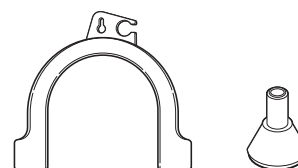
● Accessoires

Votre sèche-linge est livré avec les accessoires suivants :

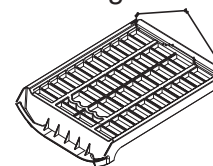
1. Kit d'évacuation directe d'eau condensée.



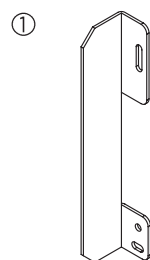
2. Support du tuyau



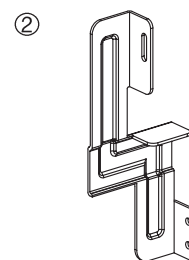
3. Panier de séchage



● Kit de superposition



Support: 2EA, Vis : 4EA.
à acheter séparément.



Support: 2EA, Vis : 4EA.
à acheter séparément.

- Utilisation du kit de superposition.

- fig ① : Taille de la plaque supérieure (rondelle) : 550 mm
- fig ② : Taille de la plaque supérieure (rondelle) : 600 mm

Le kit de superposition doit être acheté séparément pour pouvoir placer le sèche-linge au-dessus du lave-linge LG (Le sèche-linge doit être placé sur un lave-linge LG)

Dépannage

● Conseils de dépannage

Pour vous faire gagner du temps et de l'argent, la page suivante répondra à vos questions avant d'appeler le service après vente.

Problème	Ce qu'il faut faire
Le sèche-linge ne fonctionne pas.	<ol style="list-style-type: none">1. Vérifiez que le sèche-linge est branché.2. Vérifiez que le bouton 'Départ' est enfoncé.3. Vérifiez que la porte est correctement fermée.4. Vérifiez que la température de la pièce n'est pas inférieure à 5°C.5. Vérifiez qu'un fusible n'a pas sauté ou que le disjoncteur n'a pas disjoncté. Changez le fusible ou réenclenchez le disjoncteur. (Attention : les sèche-linge électriques utilisent généralement deux fusibles ou disjoncteurs). Après avoir vidé le bac de récupération d'eau et nettoyé le filtre en cours de fonctionnement, vous devez de nouveau appuyer sur le bouton Départ pour que le sèche-linge redémarre.
Le séchage prend beaucoup de temps.	<ol style="list-style-type: none">1. Le filtre doit être nettoyé après chaque utilisation.2. Vérifiez que le bac de récupération d'eau est vide.3. Vérifiez l'état de propreté du condenseur.4. Vérifiez que vous avez sélectionné la programmation appropriée au type de textile.5. Vérifiez que la grille d'aération ou les prises d'air arrière ne sont pas obstruées.6. Vérifiez que les vêtements ne sont pas 'excessivement mouillés'.7. Vérifiez que vous avez sélectionné un programme correct.8. Vérifiez que le sèche-linge n'est pas surchargé.
Le témoin 'Entretien filtre' clignote.	<ol style="list-style-type: none">1. Vérifiez que le filtre est propre.2. Vérifiez que le condenseur n'est pas bouché.
La lumière du tambour ne fonctionne pas.	Vérifiez que le filament de l'ampoule n'est pas cassé.
Les vêtements sont pelucheux.	<ol style="list-style-type: none">1. Vérifiez que le filtre à peluches est vide.2. Vérifiez que votre sèche-linge ne comporte que des vêtements propres.3. Vérifiez que le linge est correctement trié dans le tambour.4. Vérifiez que le linge n'est pas surchargé.5. Vérifiez qu'il n'y a pas de papier, mouchoirs jetables ou similaires dans les poches des vêtements.
Les temps de séchage ne sont pas réguliers.	Le temps de séchage d'une charge dépendra de la chaleur sélectionnée, du volume de la charge, du type de textiles, de l'humidité des vêtements et de la condition du filtre à peluches.
Il y a une fuite d'eau.	Vérifiez si la porte et le capot de protection sont sales ou endommagés.
Les vêtements sont froissés.	Vérifiez que le linge n'est pas surchargé. Essayez une durée de séchage plus courte et retirez les articles encore légèrement humides.
Les vêtements rétrécissent.	Pour éviter le rétrécissement, veuillez suivre attentivement les instructions d'utilisation et d'entretien de vos vêtements, car certains textiles rétrécissent naturellement en séchant. D'autres textiles peuvent être lavés mais rétréciront s'ils sont séchés dans un sèche-linge.

Dépannage

● Mode Erreur

- *dE* : L'écran affiche 'dE' si la porte est ouverte. La porte doit être fermée et le bouton Départ enfoncé pour que le sèche-linge redémarre.

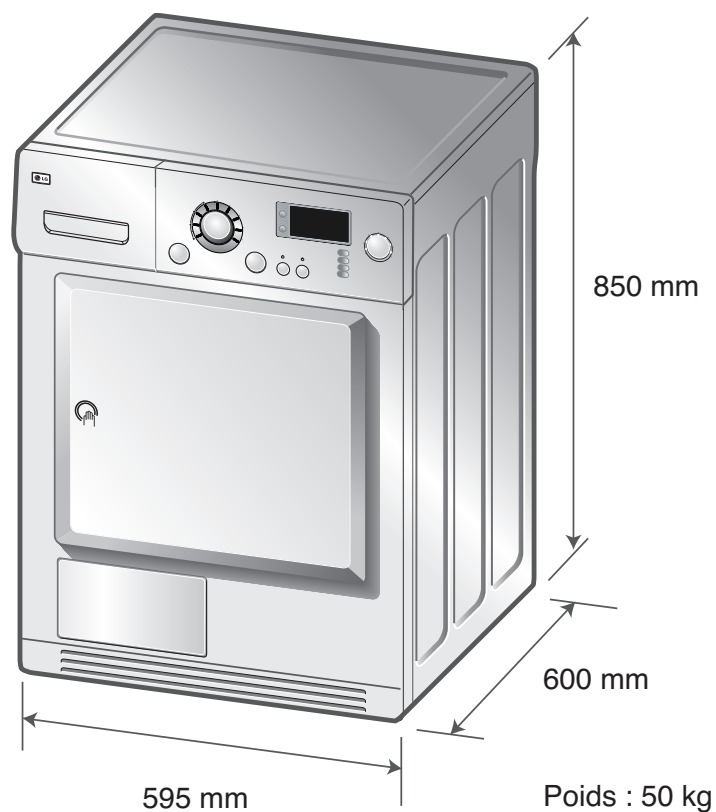
Lorsque le cycle de séchage est interrompu suite à une panne d'électricité ou pour toute autre raison, l'intérieur du tambour restera chaud et humide du fait de l'inertie du linge. Si cette situation devait durer, il est recommandé d'ouvrir la porte afin de prévenir d'éventuels dommages causés à l'appareil.

- *EHE* : Symbole qui sert à indiquer la présence d'air très chaud et très humide à l'intérieur du sèche-linge lorsque le sèche-linge s'arrête au cours du processus de séchage. Dans ce cas, n'utilisez de nouveau le sèche-linge qu'après l'avoir aéré. Pour ce faire, enlevez tout le linge en cours de séchage et ouvrez la porte pendant plus d'une heure.
(Contactez le service technique si cet état continue en dépit de l'ouverture prolongée de la porte.)
- *ELE, tE1, tE2, tE3, tE4, bE* : Si les erreurs d'affichage continuent à se produire, débranchez les cordons de secteur et puis appelez au service après-vente.

● Le tambour ne s'éclaire pas.

- Veuillez contacter le service client

Informations techniques



Exigences électriques

Volts	Hertz	Watts (Max)
230 V	50 Hz	2600

Assurez-vous de vérifier la plaque située sur le sèche-linge afin de vous assurer que ses caractéristiques électriques sont bonnes.

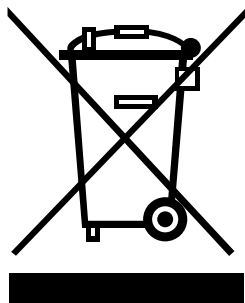
	Alcôve ou sous-plan de travail
Côtés	0 mm
Haut	0 mm
Arrière	25 mm

Besoins en ventilation

Alcôve ou sous-plan de travail

circulation d'air de 3500 cm³/min à travers le sèche-linge

Élimination de votre ancien appareil



1. Ce symbole, représentant une poubelle sur roulettes barrée d'une croix, signifie que le produit est couvert par la directive européenne 2002/96/EC.
2. Les éléments électriques et électroniques doivent être jetés séparément, dans les vide-ordures prévus à cet effet par votre municipalité.
3. Une élimination conforme aux instructions aidera à réduire les conséquences négatives et risques éventuels pour l'environnement et la santé humaine.
4. Pour plus d'information concernant l'élimination de votre ancien appareil, veuillez contacter votre mairie, le service des ordures ménagères ou encore la magasin où vous avez acheté ce produit.

■ Ce qui est exclu de la garantie

Les déplacements des techniciens chez vous pour vous former à l'utilisation du produit.

Si ce produit est branché sous toute tension autre que celle indiquée sur la plaque nominale.

Si la panne est provoquée par un accident, une négligence, une mauvaise utilisation ou une catastrophe naturelle.

Si la panne a pour origine des raisons sortant du cadre d'utilisation domestique normale ou du mode d'emploi.

Si la panne est provoquée par des animaux nuisibles, par exemple, des rats ou des cafards, etc.

Le bruit ou les vibrations considérés comme normaux, par exemple, le bruit de l'évacuation de l'eau, le pivotement du tambour ou les bips d'avertissement. La correction de l'installation, par exemple, la mise à niveau du produit, l'ajustement de l'évacuation.

L'entretien normal recommandé par le mode d'emploi.

Le retrait de corps/substances étrangers de la machine, y compris la pompe et l'entrée du tuyau du filtre, exemple, des gravillons, des clous, des armatures de soutien-gorges et des boutons, etc...

Remplacement de fusibles ou correction de branchement ou de plomberie.

Correction de réparations non autorisées.

Les détériorations d'effets personnels suite à l'utilisation de ce produit provoquée par un défaut éventuel de l'appareil.

Si ce produit est utilisé à des fins commerciales, il n'est pas garanti.

(Exemple : lieux publics tels que les douches publiques, les pensions, les clubs sportifs, les dortoirs)

Si ce produit est installé en dehors de sa zone de fonctionnement normale, tout frais de transport impliqué par la réparation du produit ou le remplacement d'une pièce défectueuse est à la charge de l'utilisateur.

Conditions de garantie du sèche-linge

- 1. La période de garantie commence** à la date d'achat et est valide pendant 24 mois. Le début de la période de garantie est prouvé si l'acheteur soumet le ticket de caisse accompagné de la carte de garantie, dûment remplie et signée par le vendeur. Le numéro de série du produit doit correspondre au numéro inscrit sur la carte de garantie.
- 2. Pendant la période de garantie, nous corrigerons** tous défauts sans frais pour vous, s'il peut être prouvé que ceux-ci sont dus à des défauts de fabrication ou matériels.
- 3. Les dommages dus à la manipulation inappropriée, au non-respect des instructions d'utilisation et à l'usure normale ne sont pas couverts par cette garantie.** De même, la garantie ne couvre pas les pièces d'usure ou pièces se cassant facilement (par exemple, hublot, ampoules). L'acheteur est responsable de tout dommage effectué pendant le transport ainsi que des coûts de transport et d'emballage.
- 4. Nous décidons s'il est préférable de procéder à des réparations, d'échanger le produit ou de changer des pièces.** Les pièces échangées ou remplacées sont notre propriété. La période de garantie d'origine n'est pas prolongée si le sèche-linge est réparé ou certaines pièces remplacées.
- 5. La garantie est annulée** en cas de toute intervention personnelle non autorisée par LG Electronics, ou si l'appareil est utilisé à des fins commerciales.
- 6. Conservez toujours l'emballage d'origine,** de telle sorte que si l'appareil doit être envoyé en réparation, il puisse être transporté sans être endommagé.
- 7. Si une réparation est couverte par cette garantie,** contactez toujours votre revendeur ou un centre de service après-vente agréé.
- 8. Toute autre prétention est exclue.** Si des éléments de ces termes ne sont pas valides, ils s'appliquent dans le sens du libellé. La validité des autres termes n'est pas affectée.

Certificat de garantie Pour couvrir cet appareil d'une garantie de 24 mois

Pendant la période de garantie de 24 mois, nous réparerons votre appareil à nos frais ou mettrons gratuitement à disposition les pièces de rechange auprès de votre revendeur, si la panne de l'appareil est due à des défauts de fabrication ou matériels. Toute autre prétention est exclue.

Vos conditions de garantie à l'arrière s'appliquent également !

Type d'appareil :

Numéro de série :

Nom de l'acheteur :

Date d'achat :

Tampon et signature du revendeur

Mémo

Mémo
