

MANUEL D'UTILISATION MONITEUR 3D DE CINÉMA

Veillez lire attentivement ce manuel avant de mettre en service votre produit et conservez-le afin de pouvoir vous y référer ultérieurement.

MODÈLE DE MONITEUR 3D DE CINÉMA
D2342P

SOMMAIRE

3 ASSEMBLAGE ET PRÉPARATION

- 3 Déballage
- 4 Pièces et boutons
- 6 Installation du moniteur
- 6 - Fixation du support du moniteur
- 6 - Démontage du support et du pied
- 7 - Installation sur une table
- 8 - Fixation du support mural

10 UTILISATION DU MONITEUR

- 10 Connexion à un PC
- 10 - Connexion D-SUB
- 10 - Connexion DVI-D
- 10 - Connexion HDMI

12 PERSONNALISATION DES PARAMÈTRES

- 12 Accès aux menus principaux
- 13 Personnalisation des paramètres
- 13 - Paramètres du menu
- 14 - Paramètres 3D (uniquement en mode 3D)
- 14 - Paramètres du volume (uniquement en mode HDMI)
- 15 - Paramètres SUPER ENERGY SAVING (SUPER ÉCONOMIE D'ÉNERGIE)

16 DÉPANNAGE

18 DÉPANNAGE EN MODE 3D

19 SPÉCIFICATIONS

- 20 Mode prédéfinis (Résolution)
- 20 HDMI 3D TIMING
- 20 Voyant

21 CONSIGNES RELATIVES À L'AFFICHAGE D'IMAGES 3D

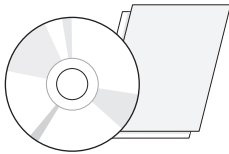
22 POSTURE À ADOPTER

- 22 Posture correcte à adopter pour utiliser le moniteur.
- 22 Consignes relatives à l'affichage d'images 3D

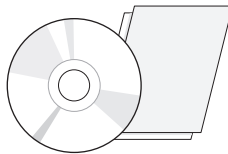
ASSEMBLAGE ET PRÉPARATION

Déballage

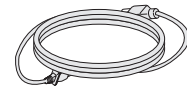
Vérifiez que la boîte de votre moniteur contient bien les éléments suivants. S'il manque des accessoires, contactez le revendeur local auprès duquel vous avez acheté votre produit. L'aspect réel des produits et des accessoires présentés dans ce manuel peut différer de leurs illustrations.



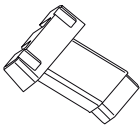
**CD (Manuel d'utilisation)/
Carte**



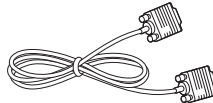
**CD de programme TriDef 3D/
Guide d'installation rapide**



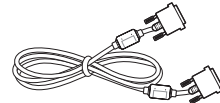
Cordon d'alimentation



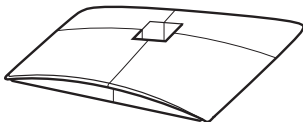
Pied du support



Câble D-SUB
(Ce câble de signal peut être
connecté au produit avant son
expédition.)



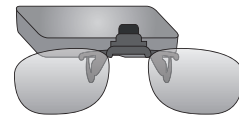
Câble DVI-D
(Ce câble n'est pas fourni pour
tous les pays.)



Corps du support



Lunettes 3D (de type normal)



Lunettes 3D (de type clip)



ATTENTION

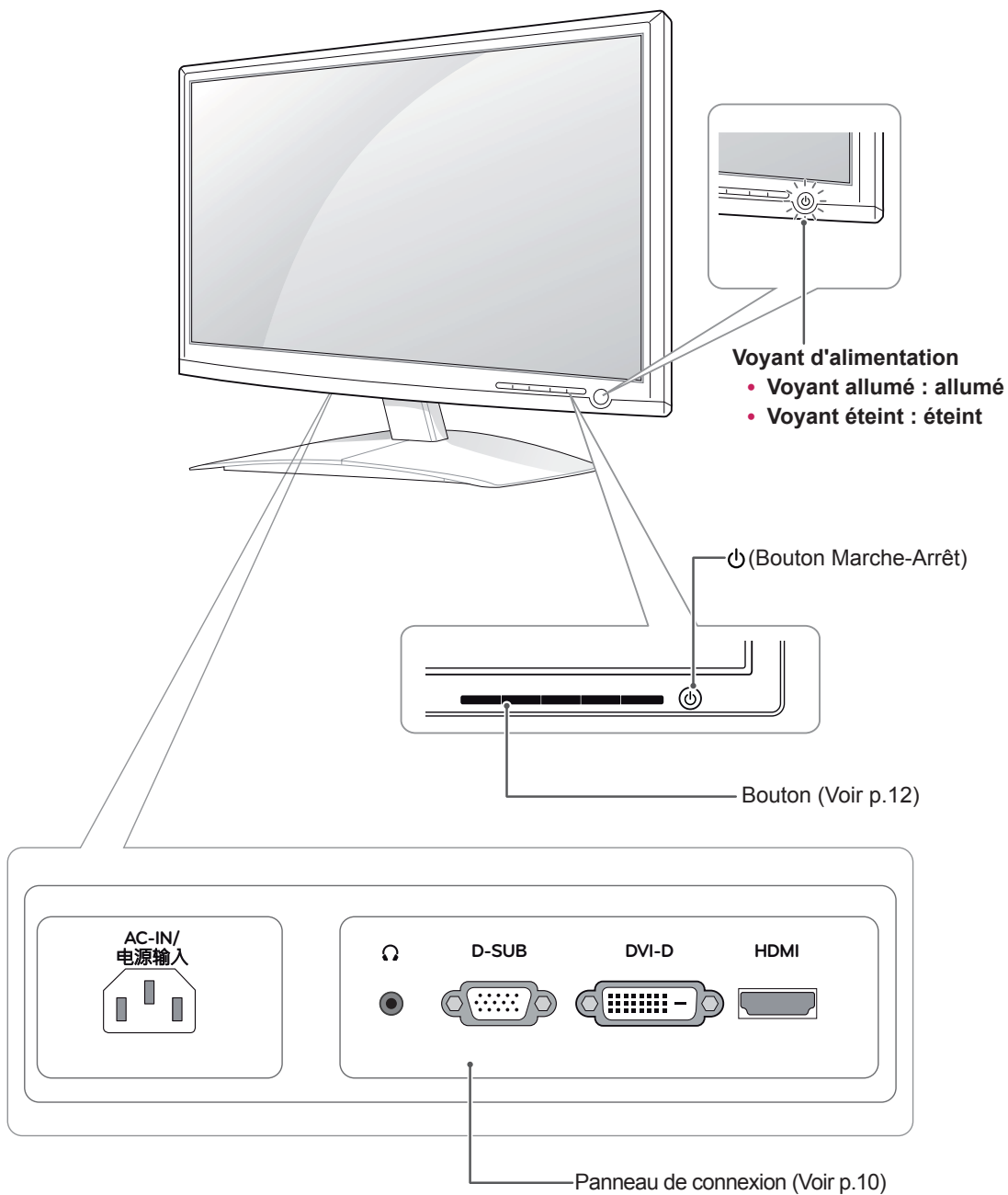
- Afin d'optimiser la sécurité et la durée de vie des produits, n'utilisez aucun accessoire non agréé.
- La garantie ne couvre pas les dommages ni les blessures dus à l'utilisation d'accessoires non agréés.



REMARQUE

- Les accessoires fournis avec le produit diffèrent en fonction du modèle choisi.
- Les caractéristiques des produits ou le contenu de ce manuel peuvent être modifiés sans avis préalable en cas de mise à jour des fonctions.
- Dans le cadre des normes d'utilisation du produit, l'utilisation de câbles d'interface de signal blindés (câble RVB ou câble DVI-D) dotés de ferrites est nécessaire.

Pièces et boutons



Bouton	Description
MENU	Permet d'accéder aux menus principaux. (Voir p.13)
	OSD VERROUILLAGE/ DEVERROUILLAGE Cette fonction vous permet de verrouiller les paramètres de contrôles actuels afin qu'ils ne soient pas modifiés par erreur. Maintenez le bouton MENU enfoncé durant plusieurs secondes. Le message « OSD VERROUILLAGE » s'affiche. Vous pouvez déverrouiller les paramètres d'affichage à l'écran (OSD) à tout moment en appuyant pendant plusieurs secondes sur le bouton MENU. Le message « OSD DEVERROUILLAGE » s'affiche.
	Bouton SUPER ENERGY SAVING (SUPER ÉCONOMIE D'ÉNERGIE) Appuyez sur ce bouton pour activer le menu SUPER ENERGY SAVING (SUPER ÉCONOMIE D'ÉNERGIE) . En savoir plus.(Voir p.15)
3D	Paramètres d'affichage 3D.(Voir p.14)
AUTO	Pour paramétrer les options d'affichage, maintenez le bouton AUTO enfoncé sur l'écran MONITOR SETUP (PARAMÈTRES DU MONITEUR) (uniquement en mode analogique).
	Mode d'affichage optimal 1 920 x 1 080
VOLUME (uniquement en mode HDMI)	Règle le volume du moniteur.(Voir p.14)
ENTRÉE	Vous pouvez choisir le signal d'entrée. <ul style="list-style-type: none"> • Lorsqu'au moins deux signaux d'entrée sont connectés, vous avez la possibilité de sélectionner le signal d'entrée (D-SUB/DVI/HDMI) souhaité. • Lorsqu'un seul signal d'entrée est connecté, il est automatiquement détecté. Le signal d'entrée par défaut est D-SUB.
QUITTER	Sortir du mode OSD (affichage à l'écran).
⏻ (Bouton Marche-Arrêt)	Permet de mettre le moniteur sous/hors tension.
	Voyant d'alimentation Le voyant d'alimentation s'allume en bleu lorsque l'écran fonctionne correctement (mode Actif). Si l'affichage est en mode Veille, le voyant d'alimentation clignote en bleu.

Installation du moniteur

Fixation du support du moniteur

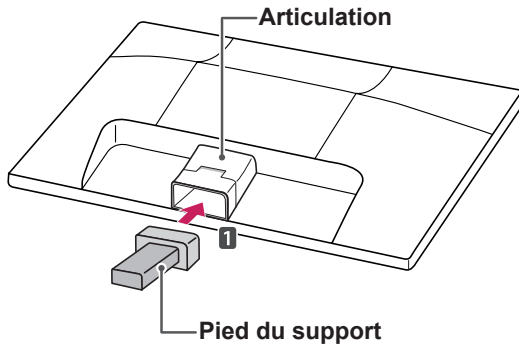
- 1 Placez le moniteur, côté écran sur une surface plane et rembourrée.



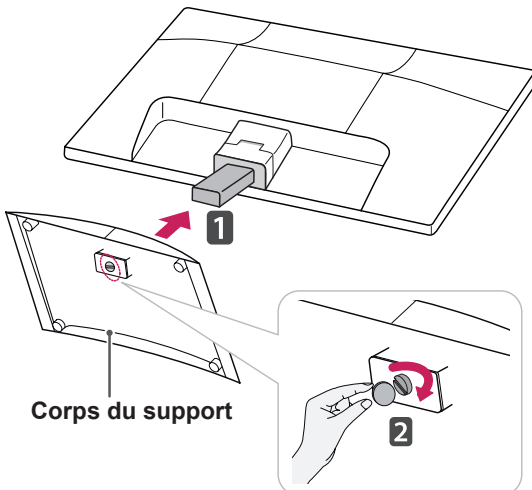
ATTENTION

Disposez un tapis en mousse ou un chiffon doux sur la table afin de protéger l'écran de tout dégât.

- 2 Assemblez le **pied du support** et le produit dans le sens indiqué par l'illustration. Poussez le pied du support jusqu'à entendre un « clic ».

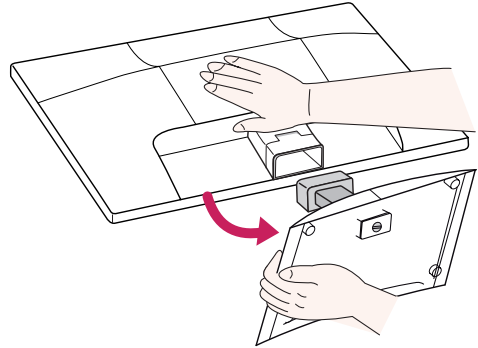


- 3 Placez le **pied du support** puis resserrez la vis à l'aide d'une **pièce de monnaie** .

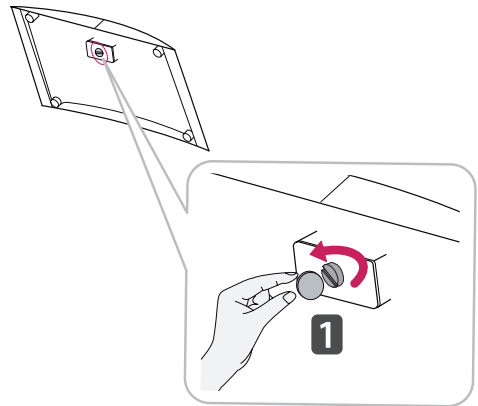


Démontage du support et du pied

- 1 Placez le moniteur, côté écran sur une surface plane et rembourrée.
- 2 Séparez la **base du support** et le **corps du support** du moniteur.



- 3 Desserrez la vis vers la gauche avec une **pièce** , puis séparez la **base du support** du **corps du support** .

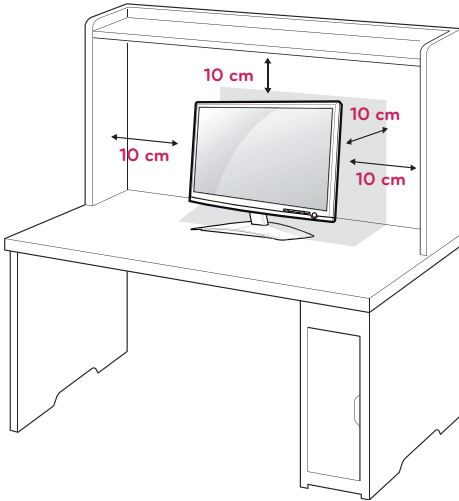


ATTENTION

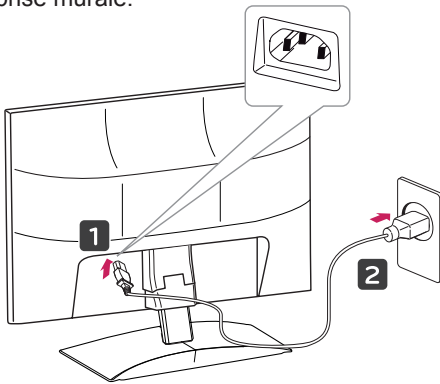
- Ces instructions décrivent une procédure générale de fixation. Votre moniteur peut différer de celui illustré dans les instructions.
- Ne transportez pas votre moniteur en maintenant l'écran vers le bas et en le tenant uniquement par son pied. En cas de chute, le moniteur serait endommagé et vous risqueriez de vous blesser au pied.


Installation sur une table

- 1 Soulevez et positionnez le moniteur à la verticale sur une table.
Laissez 10 cm d'espace minimum entre le mur et le moniteur pour assurer une bonne ventilation.



- 2 Branchez le **cordon d'alimentation** sur une prise murale.



- 3 Appuyez sur le bouton (Marche-Arrêt)  du panneau de commande de la façade avant pour mettre le moniteur sous tension.



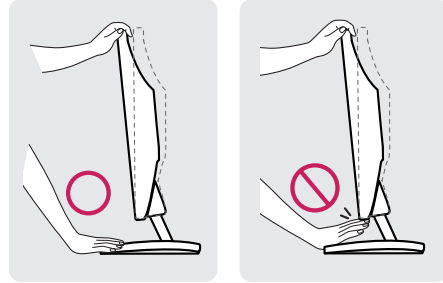
ATTENTION

Veillez à toujours débrancher le cordon d'alimentation avant de déplacer le moniteur. Vous éviterez ainsi tout risque d'électrocution.

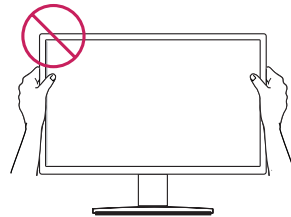


AVERTISSEMENT

Si vous souhaitez incliner le moniteur, ne tenez pas l'écran par le bas comme indiqué sur cette illustration car vous risqueriez de vous blesser.

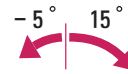


Évitez de toucher l'écran et d'appuyer sur ce dernier pour ajuster l'angle du moniteur.



REMARQUE

Inclinez l'écran de $+15^\circ$ à -5° afin de trouver le meilleur angle de vue.



Face avant

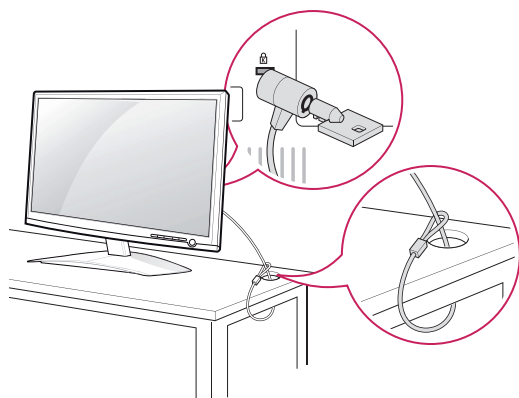


Face arrière

Utilisation du système de sécurité Kensington

Le connecteur du système de sécurité Kensington se situe à l'arrière du moniteur. Pour obtenir plus d'informations sur l'installation ou l'utilisation de ce système de sécurité, consultez le manuel fourni avec ce dernier ou rendez-vous sur <http://www.kensington.com>.

Reliez le câble du système de sécurité entre le moniteur et la table.

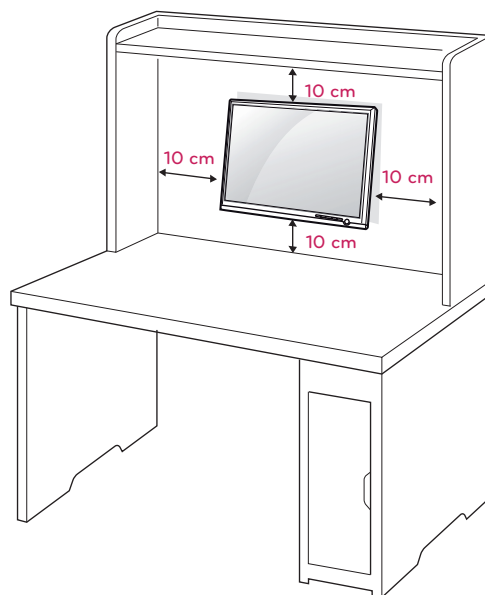


REMARQUE

Le système de sécurité Kensington est livré en option. Ce système est disponible à la vente dans la plupart des magasins d'électronique.

Fixation du support mural

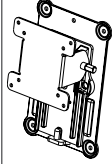
Afin d'assurer la ventilation du moniteur, laissez un espace de 10 cm autour du produit. Pour obtenir des instructions détaillées, contactez votre revendeur et consultez le Guide d'installation du support mural en option.



Si vous installez le moniteur à l'aide d'un support mural (en option), assurez-vous de bien fixer l'écran pour éviter qu'il ne tombe.

Respectez les spécifications de la norme VESA indiquées ci-dessous.

- 784,8 mm (30,9 pouces) maximum
 - * Épaisseur de la plaque de fixation murale : 2,6 mm
 - * Vis : Φ 4,0 mm x 0,7 mm de pas de vis x 10 mm de longueur
- 787,4 mm (31 pouces) et plus
 - * Utilisez une plaque de fixation murale et des vis répondant à la norme VESA.

Modèle	D2342P
VESA (A x B)	75 x 75
Vis standard	M4
Nombre de vis	4
Support mural (en option)	RW120 

**ATTENTION**

- Débranchez le cordon d'alimentation, puis déplacez ou installez le moniteur. Vous éviterez ainsi tout risque d'électrocution.
- Si vous fixez le moniteur au plafond ou sur un mur oblique, le produit risque de tomber et de blesser quelqu'un.
- Fixez toujours votre moniteur à l'aide d'un support mural agréé par LG et contactez votre revendeur local ou une personne qualifiée.
- Ne serrez pas trop les vis afin de ne pas endommager le moniteur. Cela risquerait d'entraîner l'annulation de votre garantie.
- N'utilisez que des vis et des supports de fixation murale répondant à la norme VESA. La garantie ne couvre pas les dommages ou les blessures dus à une mauvaise utilisation ou à l'utilisation des accessoires non agréés.

**REMARQUE**

- N'utilisez que les vis répondant aux spécifications de la norme VESA.
- Le kit de support mural est fourni avec un manuel d'installation et les pièces nécessaires à l'installation.
- Le support mural est livré en option. Pour en savoir plus sur les accessoires en option, contactez votre revendeur local.
- La longueur des vis dépend du modèle de support mural. Vérifiez leur longueur avant de procéder à l'installation.
- Pour obtenir plus d'informations, consultez les instructions fournies avec le support mural.

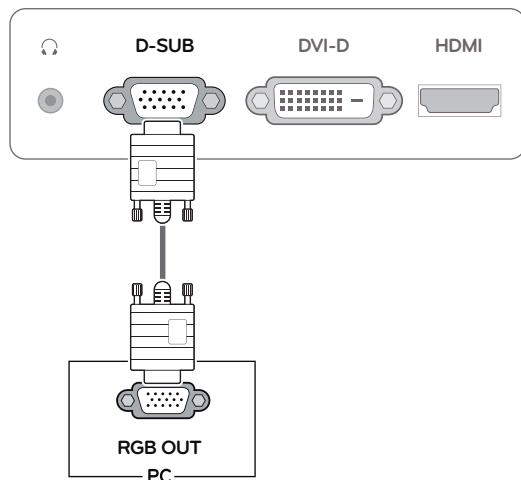
UTILISATION DU MONITEUR

Connexion à un PC

- Ce moniteur prend en charge la fonction Plug and Play*.
- * Fonction Plug and Play : reconnaissance d'un périphérique connecté et sous tension par un PC sans que l'utilisateur n'ait à configurer l'appareil ni même intervenir.

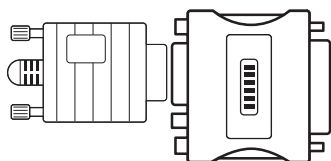
Connexion D-SUB

Cette connexion transmet des vidéos analogiques du PC au moniteur. Connectez le PC au moniteur à l'aide du câble D-Sub 15 broches comme indiqué ci-dessous.



REMARQUE

- Connexion avec un connecteur de câble d'entrée de signal D-SUB pour Macintosh

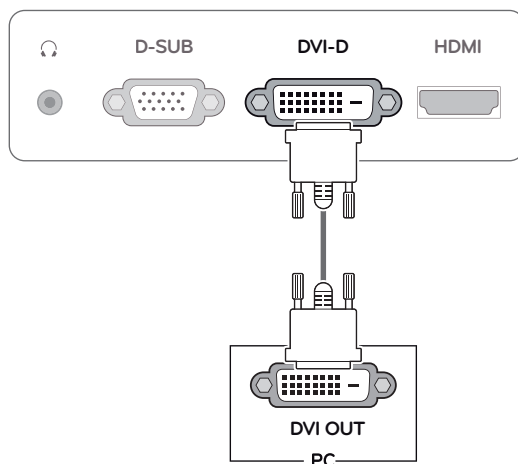


Adaptateur Mac

Pour l'utilisation d'un ordinateur Macintosh (Apple), utilisez un adaptateur pour remplacer le connecteur D-SUB/VGA 15 broches haute densité (3 rangées) du câble par un connecteur 15 broches à 2 rangées.

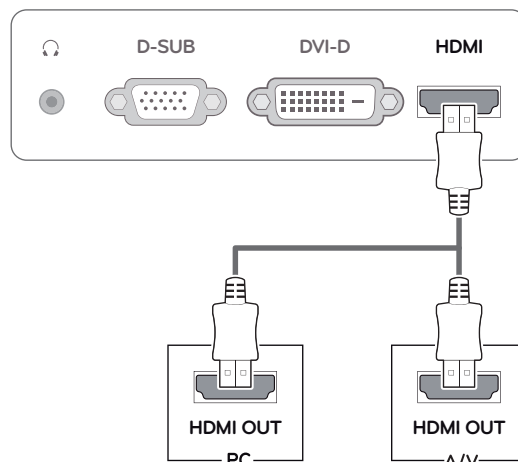
Connexion DVI-D

Cette connexion transmet un signal vidéo numérique entre le PC et le moniteur. Connectez le PC et le moniteur avec un câble DVI comme indiqué ci-dessous.



Connexion HDMI

Cette connexion transmet des signaux vidéo et audio numériques entre le PC ou le récepteur A/V et le moniteur. Branchez le PC ou le récepteur A/V sur le moniteur à l'aide du câble HDMI comme indiqué ci-dessous.

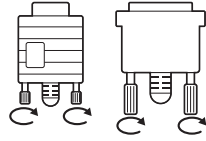


REMARQUE

- L'utilisation d'un PC HDMI peut entraîner des problèmes de compatibilité.

ATTENTION

- Branchez le câble de signal d'entrée et serrez les vis dans le sens des aiguilles d'une montre.
- N'appuyez pas de manière prolongée sur l'écran, cela pourrait provoquer une distorsion temporaire de l'image.
- Afin d'éviter les brûlures d'écran, ne laissez pas une image fixe s'afficher en permanence. Configurez si possible un écran de veille.

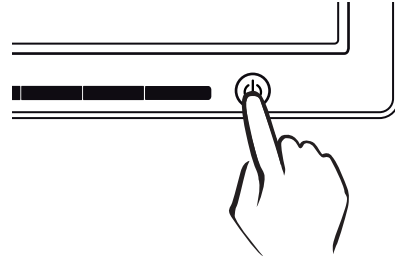


REMARQUE

- Si vous souhaitez utiliser deux PC avec le même moniteur, veillez à brancher correctement les câbles de signal (D-SUB/DVI-D/HDMI) au moniteur.
- Si vous allumez le moniteur à froid, un scintillement peut se produire. Ce phénomène est tout à fait normal.
- Des points rouges, verts ou bleus peuvent apparaître sur l'écran. Ce phénomène est tout à fait normal.

Fonction de paramétrage automatique de l'image

Appuyez sur le bouton Marche-Arrêt sur la façade avant pour mettre le moniteur sous tension. Une fois le moniteur sous tension, la fonction de **paramétrage automatique de l'image** s'exécute automatiquement (uniquement en mode analogique).



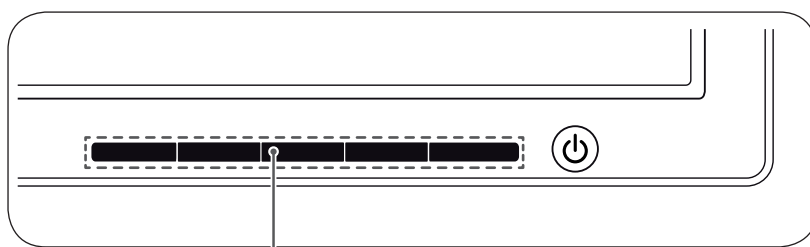
REMARQUE

- **Fonction de « paramétrage automatique de l'image ».**
Cette fonction vous permet de bénéficier de paramètres d'affichage optimaux. Lorsque vous connectez le moniteur pour la première fois, les paramètres d'affichage de l'image s'ajustent en fonction des signaux d'entrée individuels de l'image (uniquement en mode analogique).
- **Fonction « AUTO ».**
Cette fonction vous permet d'optimiser automatiquement la résolution du moniteur s'il affiche des images ou des lettres floues, s'il scintille ou s'il incline l'image lors de l'utilisation ou après modification de la résolution (uniquement en mode analogique).

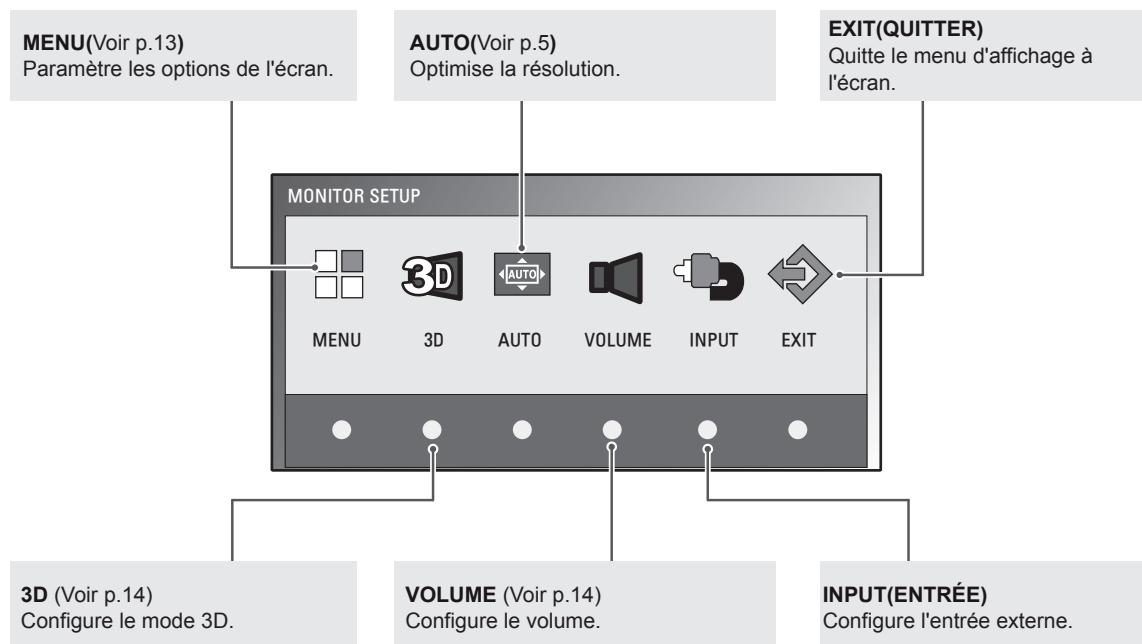
PERSONNALISATION DES PARAMÈTRES

Accès aux menus principaux

- 1 Appuyez sur n'importe quel bouton de la façade avant du moniteur pour afficher le menu **MONITOR SETUP (PARAMÈTRES DU MONITEUR)** à l'écran.
- 2 Choisissez un élément de menu.
- 3 Appuyez sur les boutons situés sur la façade avant du moniteur pour effectuer les modifications nécessaires.
Pour revenir au menu supérieur ou configurer d'autres options, appuyez sur la flèche Haut (↑).
- 4 Sélectionnez **EXIT (QUITTER)** pour fermer le menu.



Boutons de configuration du moniteur



! REMARQUE

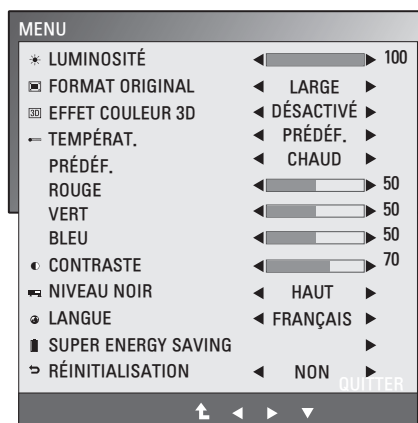
Différents éléments du menu sont activés selon le type de signal d'entrée.

- **Mode D-SUB/DVI** : MENU, 3D, AUTO, INPUT (ENTRÉE), EXIT (QUITTER)
- **Mode HDMI** : MENU, 3D, VOLUME, INPUT (ENTRÉE), EXIT (QUITTER)

Personnalisation des paramètres

Paramètres du menu

- 1 Appuyez sur n'importe quel bouton de la façade avant du moniteur pour afficher le menu **MONITOR SETUP (PARAMÈTRES DU MONITEUR)** à l'écran.
- 2 Appuyez sur le bouton **MENU** pour afficher les options du menu à l'écran.
- 3 Utilisez les boutons situés sur la façade avant du moniteur pour configurer les options.
- 4 Sélectionnez **EXIT (QUITTER)** pour fermer le menu.
Pour revenir au menu supérieur ou configurer d'autres options, appuyez sur la flèche Haut (↑).



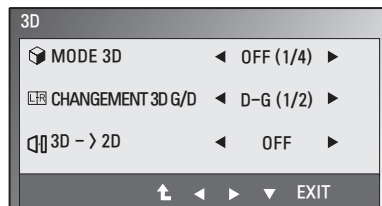
Les paramètres disponibles sont décrits ci-dessous.

Menu	Analogique	Numérique	HDMI	Description
LUMINOSITÉ	•	•	•	Permet de régler la luminosité de l'écran.
FORMAT ORIGINAL	•	•	•	LARGE Passe en mode plein écran en fonction du signal d'entrée de l'image.
				ORIGINAL Paramètre le format du signal d'entrée de l'image en fonction de l'original. * Cette fonction n'est active que si la résolution du signal d'entrée est inférieure à celle du format du moniteur (16:9).
EFFET COULEUR 3D	•	•	•	La qualité de l'image est optimisée en mode 3D.
TEMPÉRAT.	•	•	•	PRÉDÉF. Permet de paramétrer les couleurs de l'écran. • CHAUD : permet de définir la température de couleur de l'écran pour afficher des couleurs chaudes (priviliégiant le rouge). • MOYEN : permet de définir la température de couleur de l'écran pour afficher une température de couleur moyenne. • FROID : permet de définir la température de couleur de l'écran pour afficher des couleurs froides (priviliégiant le bleu).
				UTILIS. • ROUGE : permet de personnaliser les niveaux de rouge. • VERT : permet de personnaliser les niveaux de vert. • BLEU : permet de personnaliser les niveaux de bleu.
CONTRASTE	•	•	•	Permet de régler le contraste de l'écran.
NIVEAU DE NOIRS (uniquement en mode HDMI)			•	Cette fonction vous permet de régler le niveau de décalage. Choisissez « HAUT » pour que l'écran soit lumineux, « BAS » pour que l'écran soit plus sombre. • Décalage : critère du signal vidéo, affiche l'écran le plus sombre possible.
LANGUE	•	•	•	Modifie la langue du menu.
SUPER ENERGY SAVING (SUPER ÉCONOMIE D'ÉNERGIE)	•	•	•	Paramètre la fonction SUPER ENERGY SAVING (SUPER ÉCONOMIE D'ÉNERGIE).
RÉINITIALISATION	•	•	•	Réinitialise les paramètres d'usine du moniteur.

- **Analogique** : entrée D-SUB (signal analogique).
- **Numérique** : entrée DVI-D (signal numérique).
- **HDMI** : entrée HDMI (signal numérique).

Paramètres 3D (uniquement en mode 3D)

- Appuyez sur n'importe quel bouton de la façade avant du moniteur pour afficher le menu **MONITOR SETUP (PARAMÈTRES DU MONITEUR)** à l'écran.
- Appuyez sur le bouton **3D** pour afficher les options à l'écran.
- Utilisez les boutons situés sur la façade avant du moniteur pour configurer les options.
- Sélectionnez **EXIT (QUITTER)** pour fermer le menu.
Pour revenir au menu supérieur ou configurer d'autres options, appuyez sur la flèche Haut (↑).



Les paramètres d'images disponibles sont décrits ci-dessous.

Menu	Description	
MODE 3D	Définit le format 3D pour les données vidéo (uniquement en mode HDMI VIDEO TIMING [SYNCHRONISATION VIDÉO HDMI]).	
	SIDE BY SIDE	Les images à gauche et à droite sont affichées côte à côte.
	HAUT ET BAS	Les images à gauche et à droite sont affichées en haut et en bas.
	LIGNE INTRELACÉE	Les images à gauche et à droite sont affichées en lignes entrelacées.
	DÉSACTIVÉ	Désactive le mode 3D.
CHANGEMENT 3D G/D	Modifie l'image affichée pour chaque œil.	
	R-L (D-G)	Les lignes impaires s'affichent pour l'œil droit et les lignes paires pour l'œil gauche.
	L-R (G-D)	Les lignes impaires s'affichent pour l'œil gauche et les lignes paires pour l'œil droit.
3D -> 2D	Convertit les images 3D en 2D (uniquement en mode HDMI VIDEO TIMING [SYNCHRONISATION VIDÉO HDMI]).	
	DÉSACTIVÉ	Affiche les images en 3D.
	ACTIVÉ	Affiche les images en 2D.

REMARQUE

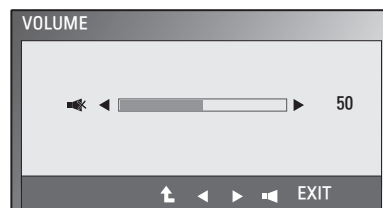
- Mode 3D.



- Si l'option 3D sélectionnée est incorrecte, les images ne s'afficheront pas correctement.

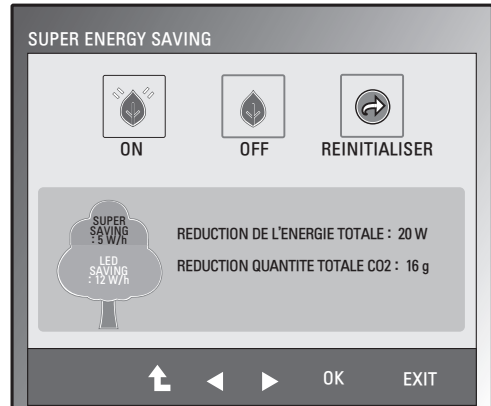
Paramètres du volume (uniquement en mode HDMI)

- Appuyez sur n'importe quel bouton de la façade avant du moniteur pour afficher le menu **MONITOR SETUP (PARAMÈTRES DU MONITEUR)** à l'écran.
- Appuyez sur le bouton **VOLUME** pour afficher les options à l'écran.
- Utilisez les boutons situés sur la façade avant du moniteur pour configurer les options.
- Sélectionnez **EXIT (QUITTER)** pour fermer le menu.
Pour revenir au menu supérieur ou configurer d'autres options, appuyez sur la flèche Haut (↑).



Paramètres SUPER ENERGY SAVING (SUPER ÉCONOMIE D'ÉNERGIE)

- 1 Appuyez sur n'importe quel bouton de la façade avant du moniteur pour afficher le menu **MONITOR SETUP (PARAMÈTRES DU MONITEUR)** à l'écran.
- 2 Appuyez sur le bouton **MENU** pour afficher les options du menu à l'écran.
- 3 Sélectionnez **SUPER ENERGY SAVING (SUPER ÉCONOMIE D'ÉNERGIE)** en appuyant sur les boutons de configuration du moniteur situés sur la façade avant et configurez les options.
- 4 Sélectionnez **EXIT (QUITTER)** pour fermer le menu. Pour revenir au menu supérieur ou configurer d'autres options, appuyez sur la flèche Haut (↑).



Les paramètres d'images disponibles sont décrits ci-dessous.

Menu	Description
ON(ACTIVÉ)	Active la fonction SUPER ENERGY SAVING (SUPER ÉCONOMIE D'ÉNERGIE) pour réduire votre consommation d'énergie.
OFF(DÉSACTIVÉ)	Désactive la fonction SUPER ENERGY SAVING (SUPER ÉCONOMIE D'ÉNERGIE).
REINITIALISER	Réinitialise les estimations de réduction de l'énergie totale et de l'émission totale de CO2.

! REMARQUE

- **REDUCTION DE L'ÉNERGIE TOTALE** : indique les économies d'énergie réalisées par l'utilisation du moniteur.
- **REDUCTION QUANTITE TOTALE CO2** : indique la réduction totale des émissions de CO2 au lieu de la REDUCTION DE L'ÉNERGIE TOTALE.
- **DONNÉES D'ÉCONOMIE D'ÉNERGIE (W/h)**

	584 mm (23 pouces)
SUPER ÉCONOMIE	5 W/h
ÉCONOMIE LED	12 W/h

- Les données d'économie d'énergie dépendent de l'écran. Ces valeurs sont différentes pour chaque écran et chaque revendeur d'écran.
- Les valeurs indiquées par LG ont été calculées par rapport au « **signal de diffusion vidéo** ».
- Économie LED indique les économies d'énergies réalisées grâce à l'utilisation d'un écran WLED par rapport à l'utilisation d'un écran CCFL.
- SUPER ÉCONOMIE indique les économies d'énergies réalisées grâce à l'utilisation de la fonction SUPER ÉCONOMIE D'ÉNERGIE.

DÉPANNAGE

Effectuez les vérifications suivantes avant de contacter nos services.

Aucune image ne s'affiche.	
Le cordon d'alimentation du moniteur est-il bien branché ?	<ul style="list-style-type: none"> • Vérifiez que le cordon d'alimentation est bien branché sur la prise de courant.
Le voyant d'alimentation est-il allumé ?	<ul style="list-style-type: none"> • Appuyez sur le bouton Marche-Arrêt.
L'appareil est-il sous tension ? Le voyant d'alimentation est-il bleu ou vert ?	<ul style="list-style-type: none"> • Réglez la luminosité et le contraste.
Le voyant d'alimentation clignote-t-il ?	<ul style="list-style-type: none"> • Si l'écran est en mode Gestion Alim., bougez votre souris ou appuyez sur n'importe quelle touche du clavier pour allumer l'écran. • Essayez d'allumer le PC.
Le message « COUPURE » s'affiche-t-il à l'écran ?	<ul style="list-style-type: none"> • Ce message s'affiche lorsque le signal provenant du PC (carte vidéo) est en dehors de la plage de fréquence horizontale ou verticale du moniteur. Consultez la section « Spécifications » de ce manuel pour reconfigurer l'écran.
Le message « VERIF SIGNAL » s'affiche-t-il à l'écran ?	<ul style="list-style-type: none"> • Ce message s'affiche lorsque le câble de signal entre le PC et le moniteur n'est plus connecté. Vérifiez le branchement du câble de signal, puis essayez à nouveau.

Le message « OSD VERROUILLAGE » s'affiche-t-il à l'écran ?	
Le message « OSD VERROUILLAGE » s'affiche-t-il lorsque vous appuyez sur le bouton MENU ?	<ul style="list-style-type: none"> • Vous pouvez verrouiller les paramètres de contrôle actuels afin qu'ils ne soient pas modifiés par erreur. Vous pouvez déverrouiller les paramètres d'affichage à l'écran à tout moment en appuyant pendant plusieurs secondes sur le bouton MENU. Le message « OSD DEVERROUILLAGE » s'affiche.

L'image n'est pas correcte.	
La position d'affichage n'est pas correcte.	<ul style="list-style-type: none"> • Appuyez sur le bouton AUTO pour ajuster automatiquement l'affichage de l'image de façon optimale.
Des barres ou des rayures verticales sont visibles sur le fond de l'écran.	<ul style="list-style-type: none"> • Appuyez sur le bouton AUTO pour ajuster automatiquement l'affichage de l'image de façon optimale.
Du bruit horizontal est visible sur une image ou des caractères ne s'affichent pas clairement.	<ul style="list-style-type: none"> • Appuyez sur le bouton AUTO pour ajuster automatiquement l'affichage de l'image de façon optimale. • Allez dans Panneau de configuration ► Affichage ► Paramètres pour régler l'affichage sur la résolution recommandée ou paramétrer l'image de façon optimale. Définissez les paramètres de couleurs à un niveau supérieur à 24 bits (vraies couleurs).

**ATTENTION**

- Allez dans **Panneau de configuration ► Affichage ► Paramètres** et vérifiez si la fréquence ou la résolution ont été modifiées. Si c'est le cas, reconfigurez la carte vidéo en fonction de la résolution recommandée.
- Si la résolution recommandée (résolution optimale) n'est pas sélectionnée, les lettres peuvent apparaître floues et l'écran peut sembler plus sombre, tronqué ou déformé. Sélectionnez la résolution recommandée.
- La méthode de paramétrage peut différer d'un ordinateur ou d'un système d'exploitation à un autre. Il se peut que la carte vidéo ne prenne pas en charge la résolution mentionnée ci-dessus. Le cas échéant, contactez le fabricant de l'ordinateur ou de la carte vidéo.

L'image n'est pas correcte.

Les couleurs à l'écran sont monochromes ou anormal.	<ul style="list-style-type: none"> • Vérifiez que le câble de signal est bien connecté. Si besoin, utilisez un tournevis pour le resserrer. • Assurez-vous que la carte vidéo est bien insérée dans son emplacement. • Définissez les paramètres de couleurs à un niveau supérieur à 24 bits (vraies couleurs). Panneau de configuration ► Paramètres.
L'écran scintille.	<ul style="list-style-type: none"> • Vérifiez si l'écran est paramétré sur le mode entrelacé. Si oui, sélectionnez la résolution recommandée.

Le message « Moniteur non reconnu, moniteur Plug and Play (VESA DDC) trouvé » s'affiche-t-il ?

Avez-vous installé le pilote d'affichage ?	<ul style="list-style-type: none"> • Installez le pilote d'affichage présent sur le CD (ou la disquette) fourni avec votre moniteur. Vous pouvez également télécharger le pilote d'affichage depuis le site Web http://www.lg.com. • Vérifiez que votre carte vidéo prend en charge la fonction Plug and Play.
--	--

DÉPANNAGE EN MODE 3D

Une sorte de tâche d'huile tourbillonnante s'affiche lorsque l'écran est éteint.

- Ce phénomène est provoqué par l'interférence entre la lumière extérieure pénétrant dans la couche d'air entre la surface LCD et le filtre 3D.
Cette tâche devient pratiquement invisible lorsque vous allumez l'écran.

L'image 3D ne s'affiche pas clairement.

Si vous ne portez pas les lunettes fournies avec l'écran,	<ul style="list-style-type: none"> • Il est essentiel de porter les lunettes fournies avec le moniteur lorsque vous regardez des images 3D sur ce moniteur. Ces lunettes sont conçues pour compenser optiquement les effets du filtre 3D présent sur la surface du moniteur. Si vous utilisez d'autres lunettes que celle recommandées, vous ne pourrez peut-être pas voir les images 3D s'afficher correctement.
Si vous n'êtes pas bien placé par rapport à l'angle de vue et à la distance recommandés pour le visionnage d'images 3D,	<ul style="list-style-type: none"> • L'angle de vue vertical optimal par rapport au moniteur est de 12 ° à la verticale et de 80 ° à l'horizontale. La distance optimale à maintenir entre le moniteur et l'utilisateur doit être comprise entre 50 et 90 cm. Les images peuvent se chevaucher ou ne pas apparaître clairement si vous visionnez des images 3D sans respecter l'angle de vue ni la distance recommandés.
Si vous n'avez pas configuré la résolution,	<ul style="list-style-type: none"> • Configurez la résolution du moniteur au maximum (1 920 x 1 080 @ 60 Hz) dans les paramètres d'affichage. Les performances du logiciel 3D sont optimales quand la résolution est configurée à son maximum.
Si les images que vous voyez sont inversées par rapport à votre œil gauche et à votre œil droit,	<ul style="list-style-type: none"> • Les bandes d'images des lignes impaires doivent être visibles par votre œil droit. Si vous ne voyez que les bandes d'images, et non pas les images 3D, configurez les images de telle sorte qu'elles s'affichent dans les lignes impaires pour votre œil droit en modifiant les options du lecteur ou de la visionneuse du logiciel 3D.
Je ne vois que des images en 2D et non en 3D.	<ul style="list-style-type: none"> • Ce moniteur fonctionne en mode 2D et en mode 3D. Les vidéos en 3D s'afficheront en 3D. Si vous essayez de visionner des images en 2D en 3D, l'affichage ne sera pas clair et la qualité de l'image sera médiocre.
Si le « TriDef 3D » ne fonctionne pas correctement,	<ul style="list-style-type: none"> • Configuration requise sur PC pour exécuter « TriDef 3D » : <ul style="list-style-type: none"> » Processeur à double cœur Intel® Core 2 Duo, AMD Athlon™ 64 X2 ou plus puissant » 1 Go de RAM » NVIDIA® GeForce® 8600 GT ou ATI X1650 XT » 500 Mo d'espace libre sur le disque » Windows® XP (SP2) (32 bit uniquement), Windows® Vista (32 bit uniquement) ou Windows® 7 (32 ou 64 bit) » Carte son compatible DirectX 9.0c » Connexion Internet » Lecteur DVD-ROM » Carte réseau » DirectX 9.0c

SPÉCIFICATIONS

Afficher	Type d'écran	Écran plat LCD 58,4 cm (23 pouces) à matrice active TFT Revêtement anti-reflet Taille de la diagonale visible : 58,4 cm
	Distance entre pixels	0,265 mm x 0,265 mm (distance entre les pixels)
Entrée Sync.	Fréquence horizontale	De 30 kHz à 83 kHz (Automatique)
	Fréquence verticale	De 56 Hz à 75 Hz (D-SUB, DVI-D) De 56 Hz à 61 Hz (HDMI)
	Format d'entrée	Sync. séparée Numérique
Entrée vidéo	Signal d'entrée	Connecteur D-SUB 15 broches/Connecteur DVI-D (Numérique) Connecteur HDMI
	Format d'entrée	Analogique RVB (0,7 Vp-p/75 ohm), Numérique
Résolution	Max	D-SUB (Analogique) : 1 920 x 1 080 @ 60 Hz DVI / HDMI (Numérique) : 1 920 x 1 080 @ 60 Hz
	Recommander	VESA 1 920 x 1 080 @ 60 Hz
Plug-and-Play	DDC 2B (Analogique, Numérique, HDMI)	
Consommation électrique	Mode sous tension : 39 W (Typ.) Mode veille : ≤ 0,5 W Mode hors tension : ≤ 0,5 W	
Alimentation	100-240 V CA ~ 50/60 Hz 1,0 A	
Dimensions (Largeur x Hauteur x Profondeur)	Avec support	54,6 cm x 40,7 cm x 17,9 cm
	Sans support	54,6 cm x 34,2 cm x 5,7 cm
Poids	3,5 kg	
Angle d'inclinaison	De -5 ° à 15 °	
Conditions d'utilisation conditions	Température de fonctionnement	De 10 °C à 35 °C
	Taux d'humidité de fonctionnement	De 20 % à 80 %
	Température de stockage	De -10 °C à 60 °C
	Taux d'humidité de stockage	De 5 % à 90 % (non condensée)
Corps du support	Fixé (), Non fixé (O)	
Cordon d'alimentation	Fixation murale	

Les spécifications produit affichées ci-dessus peuvent être modifiées sans avis préalable en cas de mise à jour des fonctions.

Mode prédéfinis (Résolution)

Modes d'affichage (Résolution)	Fréquence horizontale (kHz)	Fréquence verticale (Hz)	Polarité (H/V)	
720 x 400	31.468	70	-/+	
640 X 480	31.469	60	-/-	
640 X 480	37.500	75	-/-	
800 x 600	37.879	60	+/+	
800 x 600	46.875	75	+/+	
1 024 x 768	48.363	60	-/-	
1 024 x 768	60.123	75	+/+	
1 152 x 864	67.500	75	+/+	
1 280 x 1 024	63.981	60	+/+	
1 680 x 1 050	65.290	60	-/+	
1 920 x 1 080	67.500	60	+/+	Mode recommandé

HDMI 3D TIMING

Format 3D	Résolution	Taux de rafraîchissement	Limite
Format Frame Packing	1 080 p	24 Hz	
Format Frame Packing	720 p	50/60 Hz	
Côte à côte (Moitié)	1 080 p	50/60 Hz	
Côte à côte (Moitié)	1 080 i	50/60 Hz	
Côte à côte (Moitié)	720 p	50/60 Hz	
Haut et bas	1 080 p	50/60 Hz	
Haut et bas	1 080 p	24 Hz	
Haut et bas	720 p	50/60 Hz	

Voyant

Mode	Couleur voyant
Mode sous tension	Bleu
Mode veille	Clignote en bleu
Mode hors tension	Désactivé

CONSIGNES RELATIVES À L’AFFICHAGE D’IMAGES 3D

- 1 Le visionnage prolongé d’images en mode 3D (jeux, films, etc.), peut entraîner des vertiges. Limitez le visionnage d’images 3D à une durée d’une heure et reposez-vous ensuite. (La durée limite de visionnage dépend de chacune des personnes.)
- 2 Respectez l’angle optimal de vue et la distance recommandés pour regarder le moniteur. Dans le cas contraire, les images 3D pourraient se chevaucher ou ne pas apparaître clairement.
- 3 Visionner des images 3D à une distance trop rapprochée et de façon prolongée provoque des vertiges et des troubles de la vue. Respectez la distance recommandée.
- 4 Les femmes enceintes, les personnes âgées et les personnes souffrant de problèmes cardiaques doivent éviter de regarder des images en 3D. Les images 3D peuvent entraîner pertes d’orientation et confusion.
- 5 Les images 3D peuvent également provoquer nausées ou vomissements pour les utilisateurs sous l’influence de l’alcool. Dans ce cas, évitez de regarder des images 3D.
- 6 Il est recommandé aux parents/personnes responsables de surveiller les contenus 3D visionnés par les enfants. Le manque d’expérience et de connaissance des images 3D ne leur permet pas de gérer les risques potentiels.
- 7 N’utilisez pas les lunettes 3D comme des lunettes de vue, de soleil ou de sport. Votre vue pourrait se dégrader.
- 8 Gardez vos lunettes 3D à l’abri de la chaleur et du froid. Cela pourrait endommager la forme des lunettes. Des lunettes 3D endommagées peuvent dégrader votre vue ou provoquer des vertiges.
- 9 Les verres des lunettes 3D sont recouverts d’un film polarisé qui se raye facilement. Pour les nettoyer, utilisez un chiffon doux. N’utilisez pas de produit nettoyant chimique sur les lunettes.



ATTENTION

Avertissement relatif à l’épilepsie photosensible

- Certains utilisateurs peuvent être victimes de crises d’épilepsie ou montrer des symptômes anormaux lorsqu’ils sont exposés à une lumière clignotante ou à un modèle d’image précis dans un jeu vidéo ou dans un film. En cas d’antécédents familiaux de crise d’épilepsie ou d’attaque épileptique, consultez votre médecin avant de visionner des images 3D. Si vous présentez un des symptômes suivants lorsque vous regardez des images 3D, interrompez immédiatement cette activité et consultez un médecin même si vous n’avez pas d’antécédents particuliers.

Symptômes

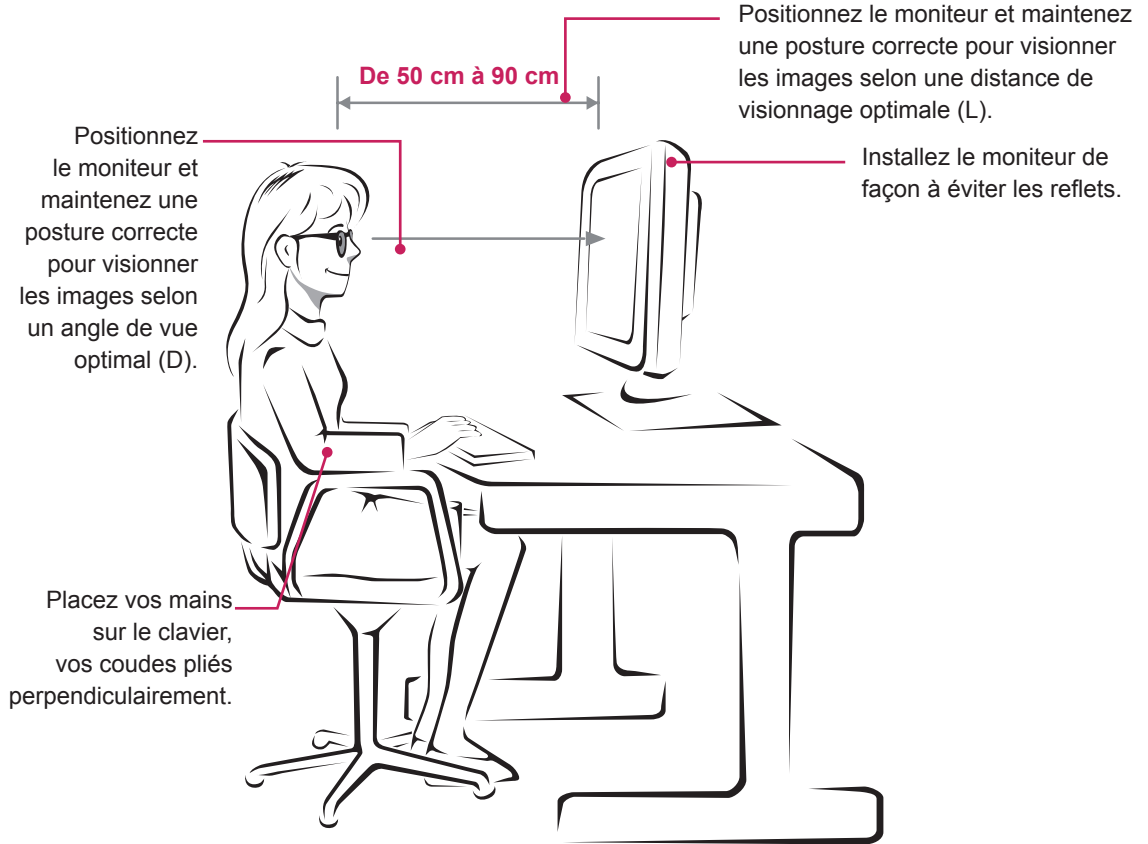
- Vertiges, troubles de la vue, tics faciaux, mouvements incontrôlés, tressautements, absences, confusions, pertes d’orientation et malaises.

Afin d’éviter une crise d’épilepsie photosensible, suivez les instructions suivantes.

- Ne regardez pas d’images 3D si vous êtes fatigué ou malade.
- Ne regardez pas d’images 3D de façon prolongée.
- Diminuez la profondeur des images 3D.

POSTURE À ADOPTER

Posture correcte à adopter pour utiliser le moniteur.



Mode	Dimensions (en cm)	Distance de visionnage optimale (L)	Angle de vue optimal (D)
Visionnage d'images 3D	58,4 cm	De 50 cm à 90 cm	12°

Consignes relatives à l'affichage d'images 3D

- Portez les lunettes 3D fournies avec le moniteur.
- Maintenez votre posture.
- Respectez la distance et l'angle de vue recommandés lors du visionnage d'images 3D. (Visionner des images 3D à une distance trop rapprochée peut dégrader votre vue et provoquer des vertiges.)



Lisez les consignes de sécurité avant d'utiliser le produit.

Conservez le manuel d'utilisation (sur CD) à portée afin de pouvoir vous y référer ultérieurement.

Le nom du modèle et le numéro de série sont indiqués à l'arrière et sur le côté du produit. Inscrivez-les ci-dessous pour référence ultérieure.

MODÈLE _____

NUMÉRO DE SÉRIE _____

ENERGY STAR is a set of power-saving guidelines issued by the U.S.Environmental Protection Agency(EPA).



As an ENERGY STAR Partner LGE U. S. A.,Inc. has determined that this product meets the ENERGY STAR guidelines for energy efficiency.