

Consignes de sécurité

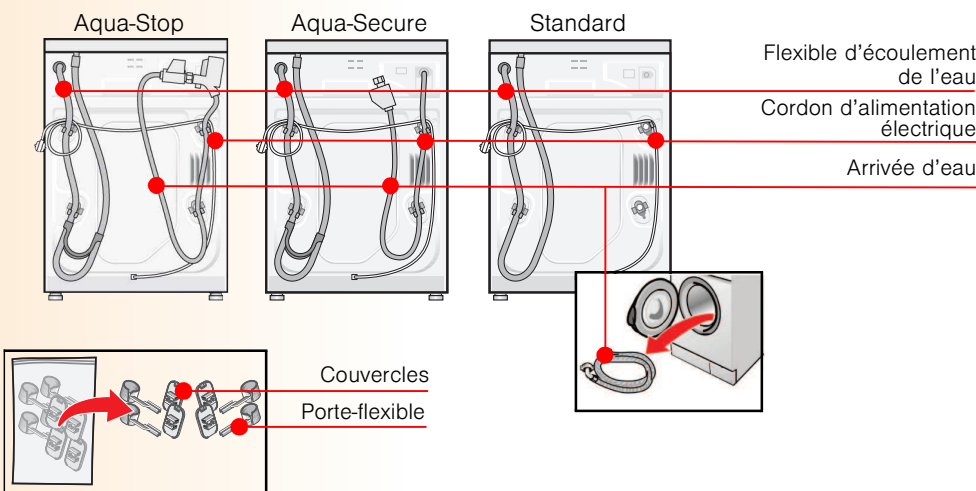
- Le lave-linge séchant pèse lourd – Prudence lorsque vous le soulevez.
- Attention : Les flexibles dans lesquels l'eau gèle peuvent se déchirer / éclater. Ne placez pas le lave-linge séchant dans des endroits à risque de gel ni en plein air.
- Le lave-linge séchant risque de s'endommager. Ne le soulevez pas par les pièces faisant saillie (par exemple le hublot de remplissage).
- Outre les consignes énoncées ici, vous devrez peut-être avoir à respecter aussi des règlements particuliers publiés par les compagnies distributrices d'eau et d'électricité.
- En cas de doutes, confiez le raccordement à un spécialiste.
- Posez les flexibles, conduite et lignes de sorte que personne ne puisse trébucher dessus.

Mise au rebut respectueuse de l'environnement

- Mettez l'emballage au rebut en respectant l'environnement.
- Cet appareil est labellisé conformément à la directive européenne 2002/96/CE sur les appareils électriques et électroniques usagés (waste electrical and electronic equipment – WEEE).
- Cette directive définit le cadre d'une reprise et d'une revalorisation des appareils usagés en vigueur sur le tout le territoire communautaire.

Étendues des fournitures

L'humidité présente dans le tambour est due au contrôle en fin de fabrication.



Également nécessaire, en fonction du raccordement

- 1 collier à flexible Ø 24-40 mm (commerce spécialisé), pour le raccordement à un siphon. →Page 4 ; Raccordement de l'eau

Outils utiles

- Niveau à bulle pour horizontaliser.
- Clés à vis avec embout calibre SW13 : pour défaire les cales de transport →Page 3 et calibre SW17 : pour ajuster les pieds de l'appareil. →Page 5

Surface recevant l'appareil

- Pour ne pas se déplacer tout seul, il est important que le lave-linge séchant soit ajusté bien d'aplomb !
- La surface d'installation doit être dure et plane.
- Les sols / revêtements de sol mous ne conviennent pas.
- Pour obtenir de bons résultats de séchage, veillez à ce que la pièce soit bien aérée !

En cas d'installation sur une estrade

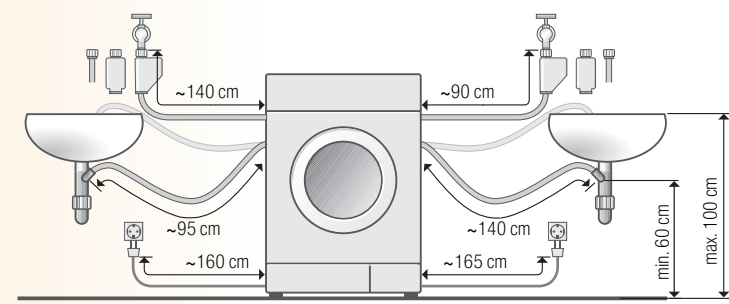
- Fixez impérativement les pieds du lave-linge séchant avec des pattes de retenue *.
- * N° de réf WMZ 2200, WX 9756

En cas d'installation sur un plancher en poutres de bois

- Placez le lave-linge séchant de préférence dans un angle.
- Sur le plancher, vissez une plaque en bois (30 mm d'épaisseur minimum) résistante à l'eau.
- Fixez impérativement les pieds du lave-linge séchant avec des pattes de retenue *.
- * N° de référence : voir ci-dessus

Longueurs des flexibles, conduites et lignes selon le modèle

Raccordement du côté gauche OU Raccordement du côté droit



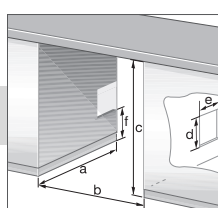
Remarque : En cas d'utilisation des porte-flexible, les longueurs de flexible possibles diminuent ! Disponibles auprès du revendeur spécialisé / service après-vente :
- Rallonge pour flexible Aqua-Stop et flexible d'arrivée d'eau froide (env. 2,50 m). N° de réf. WMZ2380, WZ10130
- Flexible d'arrivée d'eau chaude plus long (env. 2,20 m) pour le modèle standard.

Installation de l'appareil sous un plan de travail / installation encastrée

- L'installation sous un plan de travail / L'encastrement a lieu avant le raccordement à l'alimentation électrique.
- Pendant le séchage, l'air chaud sort à une température atteignant 60 °C.

Incorporation dans une cuisine intégrée (sous plan de travail ou en cavité)

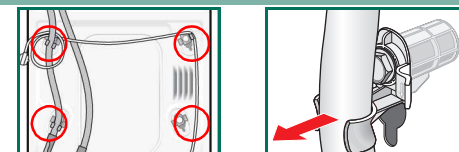
- Dimensions requises : a = 650 mm, b = 620 mm, c = 850 mm
- Ne placez le lave-linge séchant que sous un plan de travail continu fermement relié aux placards voisins.
- Aérez bien la surface d'installation, sinon les résultats de séchage ne seront pas optimaux.
- Dimensions des orifices d'aération (à prévoir sur un côté selon la place disponible). Section de l'orifice : d x e = 200 mm x 100 mm, hauteur au dessus du plancher f = 365 mm
- Écart entre le mur et l'appareil : 50 mm



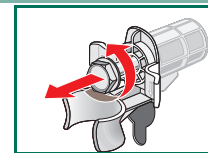
Enlever les cales de transport

- Avant la première utilisation, enlevez impérativement et entièrement les 4 cales de transport et rangez-les.
- S'il faut ultérieurement transporter à nouveau la machine, remontez impérativement les cales de transport car elles empêchent son endommagement. →Page 6
- Conservez la vis et la douille vissées ensemble.

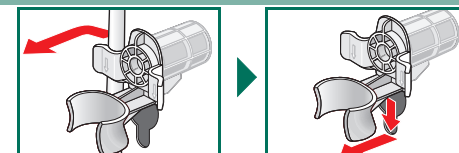
1. Détachez les flexibles (selon le modèle) de leurs fixations.



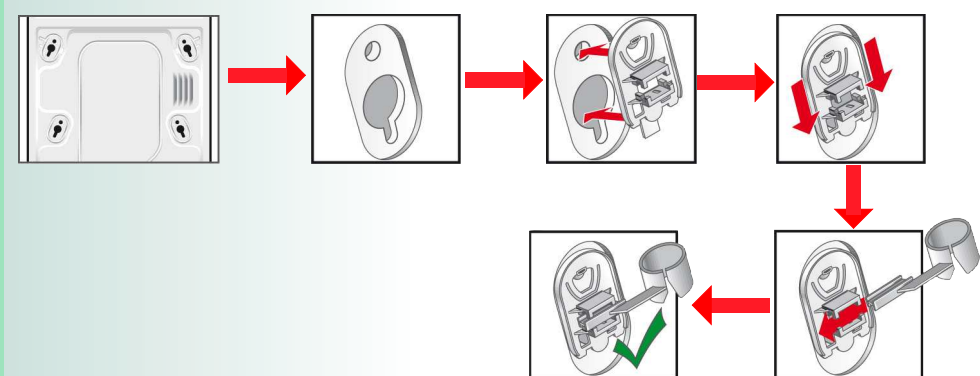
2. Dévissez les 4 cales de transport et retirez-les.



3. Enlevez toutes les douilles des cales de transport.



4. Mettez les couvercles en place. Appuyez sur le crochet de crantage pour verrouiller fermement. Mettez les porte-flexibles en place.



5. Immobilisez les flexibles dans les porte-flexibles.

Raccordement de l'eau selon le modèle

- **Risque d'électrocution !** Ne plongez pas le dispositif de sécurité Aqua-Stop dans l'eau (il contient une électrovanne sous tension).
- Pour éviter des fuites ou des dégâts des eaux, veuillez impérativement respecter les consignes figurant dans ce chapitre !
- **Attention :** Ne faites marcher ce lave-linge séchant qu'avec de l'eau potable froide.
- Ne le raccordez pas au mitigeur d'un chauffe-eau accumulateur d'eau chaude.
- N'utilisez que le flexible d'arrivée d'eau livré d'origine ou acheté chez un revendeur spécialisé agréé ; n'utilisez jamais de flexible d'occasion !
- En cas de doutes, confiez le raccordement à un spécialiste.

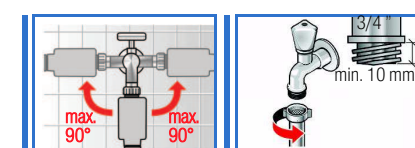
Arrivée d'eau

Flexible d'arrivée d'eau :
Attention : veillez à ne pas plier, écraser, modifier ou trancher le flexible.
(Sa solidité ne serait plus garantie.)

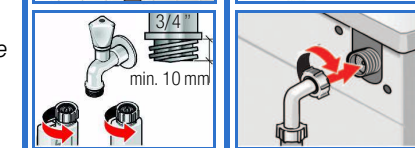
Pression optimale de l'eau dans le réseau de conduites : 100 – 1000 kPa (1 – 10 bars)
- Robinet d'eau bien ouvert, il faut qu'il coule au moins 8 litres d'eau / minute.
- En présence d'une pression d'eau plus élevée, utilisez un détendeur.

Modèle : Aqua-Stop / Secure Standard

1. Raccorder le flexible d'arrivée au robinet d'eau.
Attention : ne serrez les raccords qu'à la main.



2. Ouvrez prudemment le robinet d'eau et vérifiez en même temps si les raccords sont étanches.
Attention : la jonction par vis se trouve sous la pression exercée par l'eau.

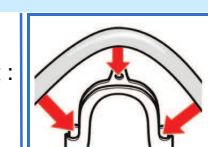


Flexible d'écoulement de l'eau

Flexible d'écoulement d'eau :
Attention : ne le pliez pas et ne l'étirez pas en longueur.
Différence de hauteur entre la surface d'implantation et l'orifice d'écoulement : 60 cm – 100 cm max.

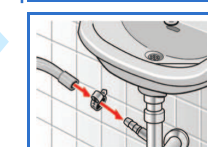
Écoulement dans un lavabo

Attention : Sécuriser le flexible d'écoulement pour l'empêcher de glisser.
Attention : Le bouchon ne doit pas obturer l'orifice d'écoulement du lavabo.
Lors de la vidange, vérifiez que l'eau s'écoule suffisamment vite. L'extrémité du flexible d'écoulement d'eau ne doit pas plonger dans l'eau vidangée ! Il y a risque en effet que de l'eau soit réaspirée dans la machine !



Écoulement dans un siphon

Attention : Le point de raccordement doit être sécurisé par un flexible de Ø 24 – 40 mm (commerce spécialisé).



Écoulement dans un tuyau en plastique avec manchon en caoutchouc ou dans un avaloir d'égout :
Attention : Sécuriser le flexible d'écoulement pour l'empêcher de glisser.



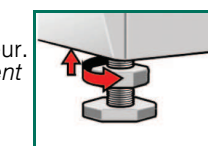
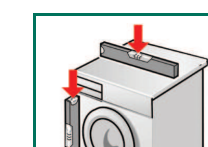
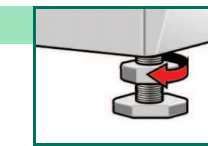
Horizontaliser

- Si l'appareil n'a pas été correctement horizontalisé, il risque de fonctionner bruyamment, de vibrer et de se déplacer tout seul !

Pour aligner le lave-linge séchant, servez-vous d'un niveau à bulle.

Horizontaliser le lave-linge séchant avec un niveau à bulle

1. A l'aide d'une clé, tournez le contre-écrou dans le sens des aiguilles d'une montre.
2. Tournez le pied pour modifier la hauteur.
Attention : les quatre pieds doivent appuyer fermement sur le sol. Le lave-linge séchant ne doit pas vaciller ! Vérifiez l'horizontalité du lave-linge séchant avec le niveau à bulle, corrigez-la le cas échéant.
3. Serrez le contre-écrou contre le capot de l'appareil.
Ce faisant, contrôlez le mouvement du pied et n'en modifiez pas la hauteur.
Attention : Il faut revisser les contre-écrous des quatre pieds fermement contre le capot !



Branchement électrique

- Raccordement du lave-linge séchant au courant alternatif via une prise femelle à contacts de terre réglementairement installée.
- La tension du secteur et celle indiquée sur le lave-linge séchant (plaque signalétique) doivent concorder.
- La puissance raccordée ainsi que le fusible nécessaire figurent sur la plaque signalétique.
- Assurez-vous que :
 - la fiche mâle et la prise de courant vont bien ensemble,
 - le câble contient des fils de section suffisante,
 - le circuit de raccordement à la terre a été réglementairement installé.
- Ne confiez le changement (si nécessaire) du cordon d'alimentation qu'à un électricien agréé. Le cordon d'alimentation électrique de rechange est disponible auprès du service après-vente.
- N'utilisez pas de fiches / prises multiples ni de câbles prolongateurs.
- En cas d'utilisation d'un disjoncteur différentiel, n'utilisez qu'un type de disjoncteur arborant ce symbole : [Symbole]. Seul ce symbole garantit que les prescriptions actuellement en vigueur seront remplies.
- Fiche mâle à raccorder au secteur :
 - ne la branchez / débranchez jamais dans / de la prise de courant avec les mains mouillées.
 - Pour la débrancher de la prise, saisissez la fiche mâle et non pas le cordon d'alimentation.
 - Ne la débranchez jamais pendant que la machine marche.

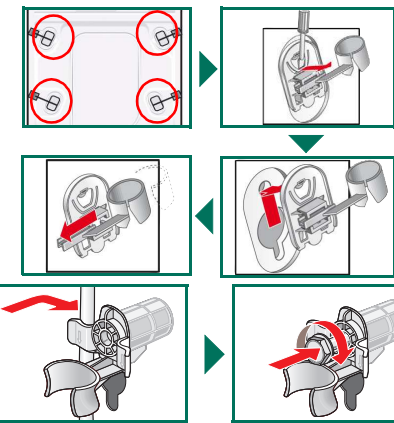
Transporter, par ex. pendant un déménagement

1. Avant de transporter le lave-linge séchant :

1. Fermez le robinet d'eau.
2. Faites se résorber la pression régnant dans le flexible d'arrivée d'eau.
→Page 8 Maintenance – Filtre dans le flexible d'eau.
3. Vidangez le reste du bain lessiviel.
→Page 8: Maintenance – Pompe de vidange
4. Débranchez le lave-linge séchant du secteur électrique.
5. Démontez les flexibles.

2. Incorporation des cales de transport :

1. Retirez les couvercles. Si nécessaire, enlevez les porte-flexibles. →Figure de droite
2. Mettez les 4 douilles en place. Bridez fermement le cordon d'alimentation électrique contre les fixations. Mettez les vis en place et serrez-les à fond.



Après le transport, retirez impérativement les cales de transport ! →Page 3

Pour empêcher que lors du lavage suivant du produit lessiviel gagne non utilisé le flexible d'écoulement : Versez 1 litre d'eau dans le compartiment II puis lancez le programme **Vidange** ou **Essorage**.

Caractéristiques techniques

● Dimensions (Longueur x largeur x hauteur)	600 x 600 x 850 mm
● Poids	84,5 kg
● Raccordement au secteur	Tension nominale 220 – 240 V , 50 Hz Intensité nominale 10 A Puissance nominale (lavage) 2400 W Puissance nominale (séchage) 1900 W
● Pression de l'eau	100 – 1000 kPa (1 – 10 bars)
● Hauteur d'écoulement	60 – 100 cm
● Programmes de test	Conformément au standard européen 50229 en vigueur

6

Entretien

- Risque d'électrocution ! Débranchez la fiche mâle !
- Risque d'explosion ! N'utilisez jamais de solvants !

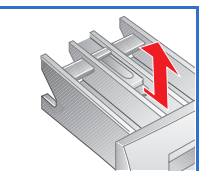
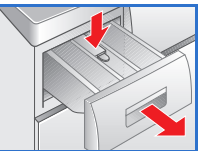
i Capot de la machine, bandeau de commande

- Essuyez avec un chiffon doux et humide.
- N'utilisez pas d'essuie-tout, d'éponge et de produits nettoyants abrasifs (détergent pour l'acier inoxydable).
- Enlevez immédiatement les résidus de produit lessiviel et de détergent.
- Il est interdit de nettoyer l'appareil au jet d'eau.

i Nettoyer le tiroir de produit lessiviel ...

... s'il contient des résidus de produit lessiviel ou de produit assouplissant.

1. Tirez le tiroir à vous, enfoncez l'insert puis extrayez complètement le tiroir.
2. Retirez l'insert : avec un doigt, poussez l'insert de bas en haut.
3. Avec de l'eau et une brosse, nettoyez le bac d'introduction du produit et l'insert, puis séchez-les.
4. Posez l'insert et faites-le encranter (introduisez le cylindre sur la tige de guidage).
5. Rentrez le tiroir de produit lessiviel.
6. Laissez le tiroir de produit lessiviel ouvert afin que l'eau restante puisse s'évaporer.



i Tambour de lavage

Taches de rouille – Utilisez un produit nettoyant sans chlore, jamais de paille de fer.

i Détartrer

Sortez tout le linge de la machine !

Aucun détartrage n'est nécessaire si la lessive est convenablement dosée. Si un détartrage s'avère tout de même nécessaire, suivez les instructions du fabricant de détartrant. Vous pouvez vous procurer du détartrant adapté par le biais de notre site Internet ou de notre service après-vente.

Service après-vente

● Si vous ne parvenez pas à supprimer le dérangement vous-même (Incidents et dépannage ... →Page 12, 13: Notice d'utilisation), veuillez vous adresser à notre service après-vente. Nous trouverons toujours une solution adaptée afin d'éviter des déplacements technicien inutiles.

● Vous trouverez les coordonnées du service après-vente des différents pays dans la liste ci-jointe.

● Veuillez s.v.p. indiquer au service après-vente le numéro du produit (E-Nr.) et le numéro de fabrication (FD).

E-Nr. _____ FD _____

Numéro du produit Numéro de fabrication

Vous trouverez ces indications aux endroits suivants :
Côté intérieur du hublot * / Trappe de service * ouverte et au dos de l'appareil.
* Selon le modèle

● **Faites confiance aux compétences du fabricant.** Adressez-vous à nous. Vous vous assurerez ainsi que les réparations soient réalisées par des techniciens de SAV formés à cet effet, qui disposent des pièces de rechange d'origine.

7

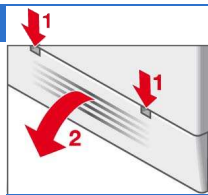
Maintenance

- Risque de vous ébouillanter. Attendez que le bain lessiviel ait refroidi !
- Refermez le robinet d'eau !

Pompe de vidange

Amenez le programmeur sur **Arrêt**, débranchez la fiche mâle de la prise de courant.

1. Ouvrez la trappe de service et retirez-la.
2. Sortez le flexible de vidange de sa fixation. Retirez la coiffe d'obturation, laissez le bain lessiviel s'écouler. Remettez la coiffe d'obturation.
3. Dévissez prudemment le couvercle de la pompe (eau résiduelle). Enlevez les corps étrangers, dépôts et peluches (il faut pouvoir faire tourner la roue à ailettes de la pompe de vidange).
4. Nettoyez le compartiment intérieur, le filetage du couvercle de pompe et le carter de pompe.
5. Remettez le couvercle en place et vissez-le. La poignée se trouve à la verticale. Mettez le flexible de vidange dans la fixation.
6. Mettez la trappe de service en place et fermez-la.



Pour empêcher que lors du lavage suivant du produit lessiviel gagne non utilisé le flexible d'écoulement : Versez 1 litre d'eau dans le compartiment II puis lancez le programme **Vidange**.

Filtre dans le flexible d'arrivée d'eau

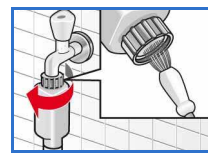
Risque d'électrocution !
Ne plongez pas le dispositif de sécurité Aqua-Stop dans l'eau (il contient une électrovanne sous tension).

Pour résorber la pression régnant dans le flexible d'arrivée d'eau :

1. Fermez le robinet d'eau !
2. Choisissez un programme quelconque (sauf **Essorage / Vidange**).
3. Choisissez Rajout de linge **Départ/Pause**. Laissez le programme fonctionner env. 40 sec..
4. Ramenez le programmeur sur **Arrêt**. Débranchez la fiche mâle.

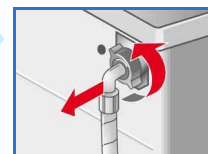
Nettoyer le filtre :

1. Selon le modèle : débranchez le flexible du robinet d'eau. Nettoyez le filtre avec une brosse.



el / ou sur les modèles Standard et Aqua-Secure : Retirez le flexible situé au dos de l'appareil, extrayez le filtre avec une pince et nettoyez-le.

2. Raccordez le flexible et vérifiez l'étanchéité.



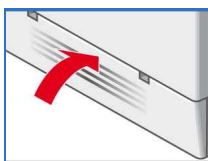
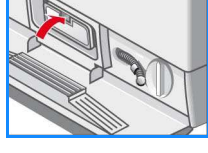
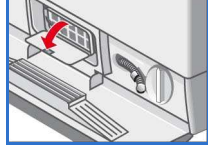
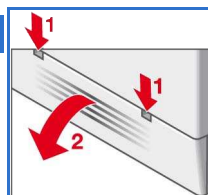
8

Maintenance

Filtre à air

Amenez le programmeur sur **Arrêt**, débranchez la fiche mâle de la prise de courant.

1. Ouvrez la trappe de service et retirez-la.
2. Extrayez le filtre à air.
3. A l'aide d'une brosse, évacuez sous l'eau du robinet les peluches retenues par le filtre à air.
4. Remettez le filtre à air en place.
5. Remettez la trappe de service en place et fermez-la.



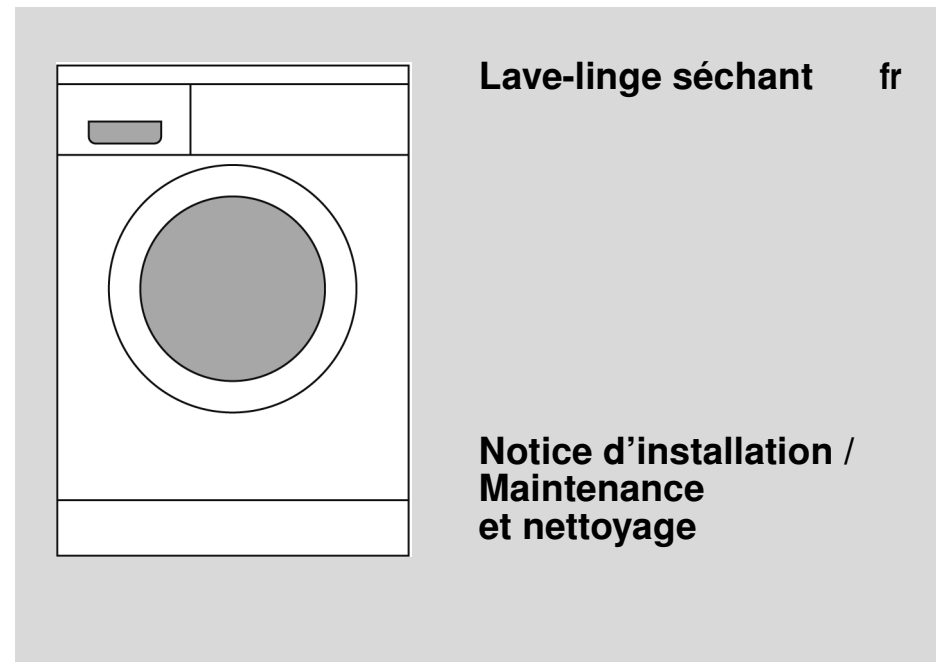
Garantie Aqua-Stop

Uniquement pour les appareils équipés de l'Aqua-Stop

Outre les recours en garantie envers le vendeur découlant du contrat de vente et outre notre garantie-appareil, nous effectuons le remplacement aux conditions suivantes :

1. Si un défaut de notre système Aqua-Stop devait provoquer des dégâts des eaux, nous compensons les dommages subis par les consommateurs privés.
2. Cette garantie-responsabilité vaut pour toute la durée de vie de l'appareil.
3. Condition préalable pour bénéficier de la garantie : l'appareil équipé de l'Aqua-Stop doit avoir été professionnellement installé et raccordé ; cette condition inclut aussi le montage professionnel d'une rallonge pour Aqua-Stop (accessoire d'origine). Notre garantie ne couvre pas les conduites / lignes d'alimentation ou robinetteries défectueuses jusqu'au raccord de l'Aqua-Stop sur le robinet d'eau.
4. Appareils équipés de l'Aqua-Stop : vous n'aurez par définition pas à les surveiller pendant la marche, ou à fermer ensuite le robinet d'eau pour les protéger. Seulement si vous vous absentez de votre logement pendant une période prolongée, si p. ex. vous partez plusieurs semaines de vacances, il faudra refermer le robinet d'eau.

9



Sommaire

Page

■ Consignes de sécurité.	1
■ Mise au rebut respectueuse de l'environnement.	1
■ Étendue des fournitures.	1
■ Surface recevant l'appareil.	2
■ Longueurs de flexibles, conduites et lignes.	2
■ Installation de l'appareil sous un plan de travail / installation encastrée.	2
■ Enlever les cales de transport.	3
■ Raccordement de l'eau.	4
■ Horizontaliser.	5
■ Branchement électrique.	5
■ Transporter, par ex. pendant un déménagement.	6
■ Caractéristiques techniques.	6
■ Entretien.	7
■ Service après-vente.	7
■ Maintenance.	8/9
■ Garantie Aqua-Stop.	9

Ne mettez ce lave-linge séchant en service qu'après avoir lu cette notice d'instructions !
Veuillez également respecter le contenu de la notice d'utilisation à part. Veuillez conserver tous les documents en vue d'une réutilisation ultérieure ou pour le cas où l'appareil changerait de propriétaire.



Consignes de sécurité

- Le lave-linge séchant pèse lourd – Prudence lorsque vous le soulevez.
- Attention : Les flexibles dans lesquels l'eau gèle peuvent se déchirer / éclater. Ne placez pas le lave-linge séchant dans des endroits à risque de gel ni en plein air.
- Le lave-linge séchant risque de s'endommager. Ne le soulevez pas par les pièces faisant saillie (par exemple le hublot de remplissage).
- Outre les consignes énoncées ici, vous devez peut-être avoir à respecter aussi des règlements particuliers publiés par les compagnies distributrices d'eau et d'électricité.
- En cas de doutes, confiez le raccordement à un spécialiste.
- Posez les flexibles, conduite et lignes de sorte que personne ne puisse trébucher dessus.

Mise au rebut respectueuse de l'environnement

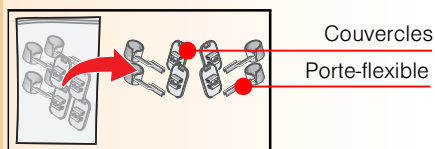
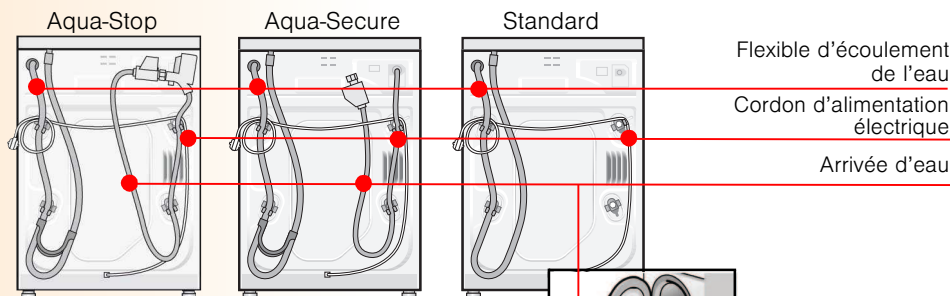


- Mettez l'emballage au rebut en respectant l'environnement.
- Cet appareil est labélisé conformément à la directive européenne 2002/96/CE sur les appareils électriques et électroniques usagés (waste electrical and electronic equipment – WEEE). Cette directive définit le cadre d'une reprise et d'une revalorisation des appareils usagés en vigueur sur le tout le territoire communautaire.

Étendues des fournitures

selon le modèle

L'humidité présente dans le tambour est due au contrôle en fin de fabrication.



Également nécessaire, en fonction du raccordement

- 1 collier à flexible Ø 24-40 mm (commerce spécialisé), pour le raccordement à un siphon. → Page 4 ; Raccordement de l'eau

Outils utiles

- Niveau à bulle pour horizontaliser.
- Clés à vis avec embout calibre SW13 : pour défaire les cales de transport → Page 3 et calibre SW17 : pour ajuster les pieds de l'appareil. → Page 5

Surface recevant l'appareil



- Pour ne pas se déplacer tout seul, il est important que le lave-linge séchant soit ajusté bien d'aplomb !
- La surface d'installation doit être dure et plane.
- Les sols / revêtements de sol mous ne conviennent pas.
- Pour obtenir de bons résultats de séchage, veillez à ce que la pièce soit bien aérée !



En cas d'installation sur une estrade

- Fixez **impérativement** les pieds du lave-linge séchant avec des pattes de retenue *.
- * N° de réf WMZ 2200, WX 9756



En cas d'installation sur un plancher en poutres de bois

- Placez le lave-linge séchant de préférence dans un angle.
- Sur le plancher, vissez une plaque en bois (30 mm d'épaisseur minimum) résistante à l'eau.
- Fixez **impérativement** les pieds du lave-linge séchant avec des pattes de retenue *.
- * N° de référence : voir ci-dessus

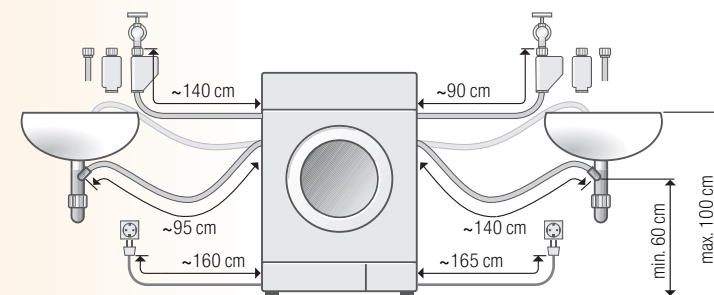
Longueurs des flexibles, conduites et lignes selon le modèle



Raccordement du côté gauche

OU

Raccordement du côté droit



Remarque : En cas d'utilisation des porte-flexible, les longueurs de flexible possibles diminuent ! Disponibles auprès du revendeur spécialisé / service après-vente :

- Rallonge pour flexible Aqua-Stop et flexible d'arrivée d'eau froide (env. 2,50 m). N° de réf. WMZ2380, WZ10130
- Flexible d'arrivée d'eau chaude plus long (env. 2,20 m) pour le modèle standard.

Installation de l'appareil sous un plan de travail / installation encastrée

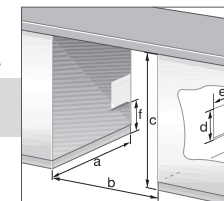


L'installation sous un plan de travail / L'encastrement a lieu avant le raccordement à l'alimentation électrique. Pendant le séchage, l'air chaud sort à une température atteignant 60 °C.



Incorporation dans une cuisine intégrée (sous plan de travail ou en cavité)

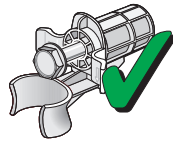
- Dimensions requises : **a = 650 mm, b = 620 mm, c = 850 mm**
- Ne placez le lave-linge séchant que sous un plan de travail continu fermement relié aux placards voisins.
- Aérez bien la surface d'installation, sinon les résultats de séchage ne seront pas optimaux. Dimensions des orifices d'aération (à prévoir sur un côté selon la place disponible). Section de l'orifice : **d x e = 200 mm x 100 mm**, hauteur au dessus du plancher **f = 365 mm**
- Écart entre le mur et l'appareil : **50 mm**



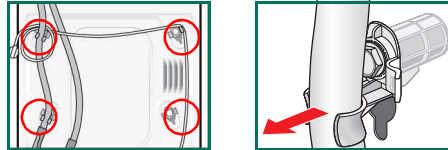
Enlever les cales de transport



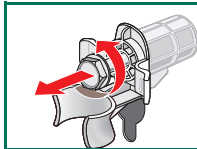
- Avant la première utilisation, enlevez impérativement et entièrement les 4 cales de transport et rangez-les.
- S'il faut ultérieurement transporter à nouveau la machine, remontez impérativement les cales de transport car elles empêchent son endommagement. → Page 6
- Conservez la vis et la douille vissées ensemble.



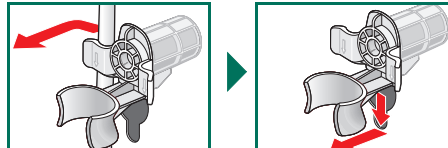
1. Détachez les flexibles (selon le modèle) de leurs fixations.



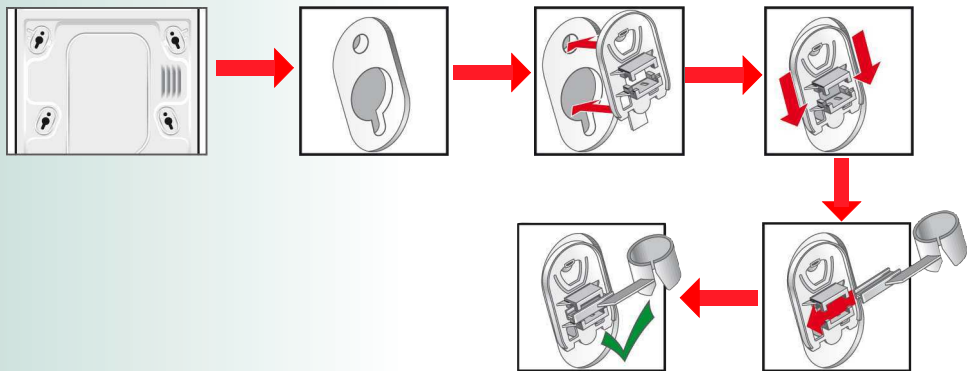
2. Dévissez les 4 cales de transport et retirez-les.



3. Enlevez toutes les douilles des cales de transport.



4. Mettez les couvercles en place. Appuyez sur le crochet de crantage pour verrouiller fermement. Mettez les porte-flexibles en place.



5. Immobilisez les flexibles dans les porte-flexibles.

Raccordement de l'eau selon le modèle



- **Risque d'électrocution !** Ne plongez pas le dispositif de sécurité Aqua-Stop dans l'eau (il contient une électrovanne sous tension).
- Pour éviter des fuites ou des dégâts des eaux, veuillez impérativement respecter les consignes figurant dans ce chapitre !
- **Attention :** Ne faites marcher ce lave-linge séchant qu'avec de l'eau potable froide.
- Ne le raccordez pas au mitigeur d'un chauffe-eau accumulateur d'eau chaude.
- N'utilisez que le flexible d'arrivée d'eau livré d'origine ou acheté chez un revendeur spécialisé agréé ; n'utilisez jamais de flexible d'occasion !
- En cas de doutes, confiez le raccordement à un spécialiste.



Arrivée d'eau

Flexible d'arrivée d'eau :

Attention : veillez à ne pas plier, écraser, modifier ou trancher le flexible.
(Sa solidité ne serait plus garantie.)

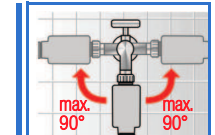
Pression optimale de l'eau dans le réseau de conduites : 100 – 1000 kPa (1 –10 bars)

- Robinet d'eau bien ouvert, il faut qu'il coule au moins 8 litres d'eau / minute.
- En présence d'une pression d'eau plus élevée, utilisez un détendeur.

Modèle : Aqua-Stop / Secure Standard

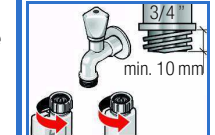
1. Raccorder le flexible d'arrivée au robinet d'eau.

Attention : ne serrez les raccords qu'à la main.



2. Ouvrez prudemment le robinet d'eau et vérifiez en même temps si les raccords sont étanches.

Attention : la jonction par vis se trouve sous la pression exercée par l'eau.



Flexible d'écoulement de l'eau

Flexible d'écoulement d'eau :

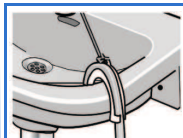
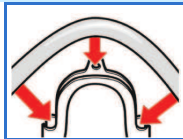
Attention : ne le pliez pas et ne l'étirez pas en longueur.

Différence de hauteur entre la surface d'implantation et l'orifice d'écoulement : 60 cm – 100 cm max.

Écoulement dans un lavabo

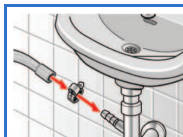
Attention : Sécuriser le flexible d'écoulement pour l'empêcher de glisser.

Attention : Le bouchon ne doit pas obturer l'orifice d'écoulement du lavabo. Lors de la vidange, vérifiez que l'eau s'écoule suffisamment vite. L'extrémité du flexible d'écoulement d'eau ne doit pas plonger dans l'eau vidangée ! Il y a un risque en effet que de l'eau soit réaspirée dans la machine !



Écoulement dans un siphon :

Attention : Le point de raccordement doit être sécurisé par un flexible de Ø 24 – 40 mm (commerce spécialisé).





Écoulement dans un tuyau en plastique avec manchon en caoutchouc ou dans un avaloir d'égout :

Attention : Sécuriser le flexible d'écoulement pour l'empêcher de glisser.



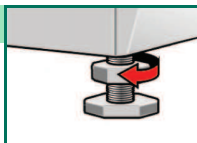
Horizontaliser

 Si l'appareil n'a pas été correctement horizontalisé, il risque de fonctionner bruyamment, de vibrer et de se déplacer tout seul !

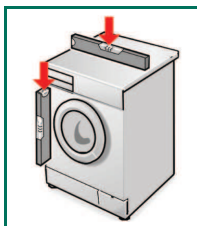
 Pour aligner le lave-linge séchant, servez-vous d'un niveau à bulle.

Horizontaliser le lave-linge séchant avec un niveau à bulle

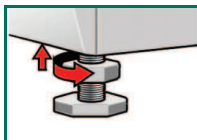
1. A l'aide d'une clé, tournez le contre-écrou dans le sens des aiguilles d'une montre.




2. Tournez le pied pour modifier la hauteur.
Attention : les quatre pieds doivent appuyer fermement sur le sol. Le lave-linge séchant ne doit pas vaciller ! Vérifiez l'horizontalité du lave-linge séchant avec le niveau à bulle, corrigez-la le cas échéant.



3. Serrez le contre-écrou contre le capot de l'appareil.
Attention : Il faut revisser les contre-écrous des quatre pieds fermement contre le capot !



Branchement électrique

- Raccordement du lave-linge séchant au courant alternatif via une prise femelle à contacts de terre réglementairement installée.
- La tension du secteur et celle indiquée sur le lave-linge séchant (plaque signalétique) doivent concorder.
- La puissance raccordée ainsi que le fusible nécessaire figurent sur la plaque signalétique.
- Assurez-vous que :
 - la fiche mâle et la prise de courant vont bien ensemble,
 - le câble contient des fils de section suffisante,
 - le circuit de raccordement à la terre a été réglementairement installé.
- Ne confiez le changement (si nécessaire) du cordon d'alimentation qu'à un électricien agréé. Le cordon d'alimentation électrique de rechange est disponible auprès du service après-vente.
- N'utilisez pas de fiches / prises multiples ni de câbles prolongateurs.
- En cas d'utilisation d'un disjoncteur différentiel, n'utilisez qu'un type de disjoncteur arborant ce symbole : . Seul ce symbole garantit que les prescriptions actuellement en vigueur seront remplies.
- Fiche mâle à raccorder au secteur :
 - ne la branchez / débranchez jamais dans / de la prise de courant avec les mains mouillées.
 - Pour la débrancher de la prise, saisissez la fiche mâle et non pas le cordon d'alimentation.
 - Ne la débranchez jamais pendant que la machine marche.

Transporter, par ex. pendant un déménagement

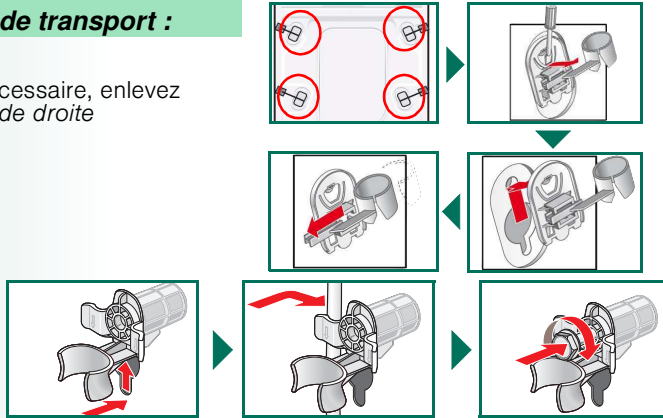
1. Avant de transporter le lave-linge séchant :

1. Fermez le robinet d'eau.
2. Faites se résorber la pression régnant dans le flexible d'arrivée d'eau.
→Page 8 Maintenance – Filtre dans le flexible d'eau.
3. Vidangez le reste du bain lessiviel.
→Page 8: Maintenance – Pompe de vidange
4. Débranchez le lave-linge séchant du secteur électrique.
5. Démontez les flexibles.

2. Incorporation des cales de transport :

1. Retirez les couvercles. Si nécessaire, enlevez les porte-flexibles. →Figure de droite

2. Mettez les 4 douilles en place. Brides fermement le cordon d'alimentation électrique contre les fixations. Mettez les vis en place et serrez-les à fond.



Après le transport, retirez impérativement les cales de transport ! →Page 3

- !** Pour empêcher que lors du lavage suivant du produit lessiviel gagné non utilisé le flexible d'écoulement : Versez 1 litre d'eau dans le compartiment II puis lancez le programme **Vidange** ou **Essorage**.

Caractéristiques techniques

● Dimensions (Longueur x largeur x hauteur)	600 x 600 x 850 mm
● Poids	84,5 kg
● Raccordement au secteur	Tension nominale 220 – 240 V , 50 Hz Intensité nominale 10 A Puissance nominale (lavage) 2400 W Puissance nominale (séchage) 1900 W
● Pression de l'eau	100 – 1000 kPa (1 – 10 bars)
● Hauteur d'écoulement	60 – 100 cm
● Programmes de test	Conformément au standard européen 50229 en vigueur

Entretien



- Risque d'électrocution ! Débranchez la fiche mâle !
- Risque d'explosion ! N'utilisez jamais de solvants !

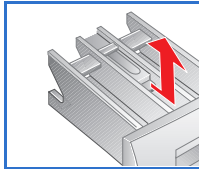
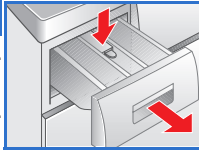
i Capot de la machine, bandeau de commande

- Essuyez avec un chiffon doux et humide.
- N'utilisez pas d'essuie-tout, d'éponge et de produits nettoyants abrasifs (détergent pour l'acier inoxydable).
- Enlevez immédiatement les résidus de produit lessiviel et de détergent.
- Il est interdit de nettoyer l'appareil au jet d'eau.

i Nettoyer le tiroir de produit lessiviel ...

... s'il contient des résidus de produit lessiviel ou de produit assouplissant.

1. Tirez le tiroir à vous, enfoncez l'insert puis extrayez complètement le tiroir.
2. Retirez l'insert : avec un doigt, poussez l'insert de bas en haut.
3. Avec de l'eau et une brosse, nettoyez le bac d'introduction du produit et l'insert, puis séchez-les.
4. Posez l'insert et faites-le enclaner (introduisez le cylindre sur la tige de guidage).
5. Rentez le tiroir de produit lessiviel.
6. Laissez le tiroir de produit lessiviel ouvert afin que l'eau restante puisse s'évaporer.



i Tambour de lavage

Taches de rouille – Utilisez un produit nettoyant sans chlore, jamais de paille de fer.

i Détartrer

Sortez tout le linge de la machine !

Aucun détartrage n'est nécessaire si la lessive est convenablement dosée. Si un détartrage s'avère tout de même nécessaire, suivez les instructions du fabricant de détartrant. Vous pouvez vous procurer du détartrant adapté par le biais de notre site Internet ou de notre service après-vente.

Service après-vente

- Si vous ne parvenez pas à supprimer le dérangement vous-même (Incidents et dépannage ... →Page 12, 13: Notice d'utilisation), veuillez vous adresser à notre service après-vente. Nous trouverons toujours une solution adaptée afin d'éviter des déplacements techniques inutiles.
- Vous trouverez les coordonnées du service après-vente des différents pays dans la liste ci-jointe.
- Veuillez s.v.p. indiquer au service après-vente le numéro du produit (E-Nr.) et le numéro de fabrication (FD).

E-Nr. _____ FD _____

Numéro du produit Numéro de fabrication

Vous trouverez ces indications aux endroits suivants :
Côté intérieur du hublot * / Trappe de service * ouverte et au dos de l'appareil.
* Selon le modèle

- **Faites confiance aux compétences du fabricant.** Adressez-vous à nous. Vous vous assurerez ainsi que les réparations soient réalisées par des techniciens de SAV formés à cet effet, qui disposent des pièces de rechange d'origine.

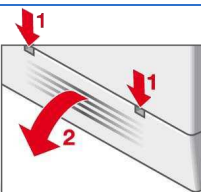


- **Risque de vous ébouillanter.**
Attendez que le bain lessiviel ait refroidi !
- Refermez le robinet d'eau !

Pompe de vidange

Amenez le programmeur sur **Arrêt**, débranchez la fiche mâle de la prise de courant.

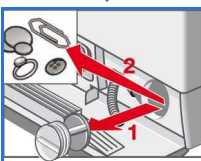
1. Ouvrez la trappe de service et retirez-la.



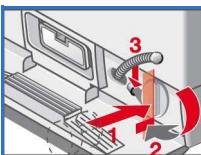
2. Sortez le flexible de vidange de sa fixation. Retirez la coiffe d'obturation, laissez le bain lessiviel s'écouler. Remettez la coiffe d'obturation.



3. Dévissez prudemment le couvercle de la pompe (eau résiduelle). Enlevez les corps étrangers, dépôts et peluches (il faut pouvoir faire tourner la roue à ailettes de la pompe de vidange).



4. Nettoyez le compartiment intérieur, le filetage du couvercle de pompe et le carter de pompe.



5. Remettez le couvercle en place et vissez-le. La poignée se trouve à la verticale. Mettez le flexible de vidange dans la fixation.

6. Mettez la trappe de service en place et fermez-la.

i Pour empêcher que lors du lavage suivant du produit lessiviel gagné non utilisé le flexible d'écoulement : Versez 1 litre d'eau dans le compartiment II puis lancez le programme **Vidange**.

Filtre dans le flexible d'arrivée d'eau

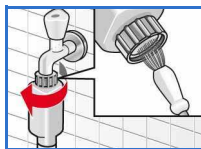
! Risque d'électrocution !
Ne plongez pas le dispositif de sécurité Aqua-Stop dans l'eau (il contient une électrovanne sous tension).

Pour résorber la pression régnant dans le flexible d'arrivée d'eau :

1. Fermez le robinet d'eau !
2. Choisissez un programme quelconque (sauf **Essorage / Vidange**).
3. Choisissez Rajout de linge **Départ**/Pause. Laissez le programme fonctionner env. 40 sec..
4. Ramenez le programmeur sur **Arrêt**. Débranchez la fiche mâle.

Nettoyer le filtre :

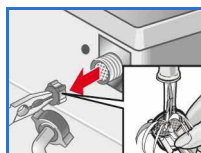
1. Selon le modèle : débranchez le flexible du robinet d'eau. Nettoyez le filtre avec une brosse.



el / ou sur les modèles Standard et Aqua-Secure : Retirez le flexible situé au dos de l'appareil, extrayez le filtre avec une pince et nettoyez-le.



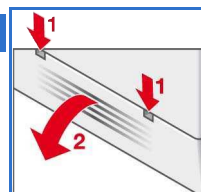
2. Raccordez le flexible et vérifiez l'étanchéité.



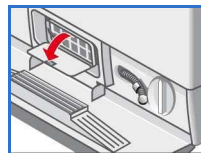
Filtre à air

Amenez le programmeur sur **Arrêt**, débranchez la fiche mâle de la prise de courant.

1. Ouvrez la trappe de service et retirez-la.



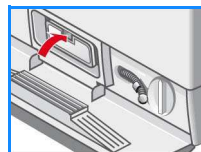
2. Extrayez le filtre à air.



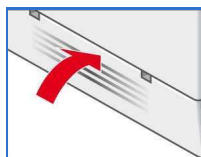
3. A l'aide d'une brosse, évacuez sous l'eau du robinet les peluches retenues par le filtre à air.



4. Remettez le filtre à air en place.



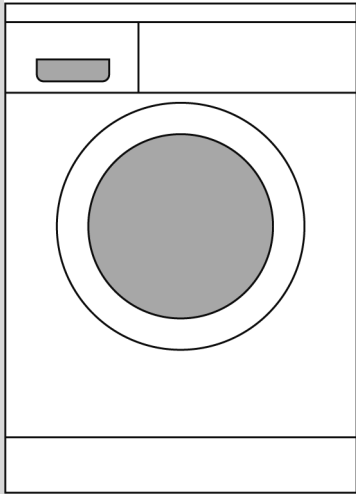
5. Remettez la trappe de service en place et fermez-la.



Garantie Aqua-Stop Uniquement pour les appareils équipés de l'Aqua-Stop

Outre les recours en garantie envers le vendeur découlant du contrat de vente et outre notre garantie-appareil, nous effectuons le remplacement aux conditions suivantes :

1. Si un défaut de notre système Aqua-Stop devait provoquer des dégâts des eaux, nous compensons les dommages subis par les consommateurs privés.
2. Cette garantie-responsabilité vaut pour toute la durée de vie de l'appareil.
3. Condition préalable pour bénéficier de la garantie : l'appareil équipé de l'Aqua-Stop doit avoir été professionnellement installé et raccordé ; cette condition inclut aussi le montage professionnel d'une rallonge pour Aqua-Stop (accessoire d'origine).
Notre garantie ne couvre pas les conduites / lignes d'alimentation ou robinetteries défectueuses jusqu'au raccord de l'Aqua-Stop sur le robinet d'eau.
4. Appareils équipés de l'Aqua-Stop : vous n'aurez par définition pas à les surveiller pendant la marche, ou à fermer ensuite le robinet d'eau pour les protéger.
Seulement si vous vous absentez de votre logement pendant une période prolongée, si p. ex. vous partez plusieurs semaines de vacances, il faudra refermer le robinet d'eau.



Lave-linge séchant fr

Notice d'installation / Maintenance et nettoyage

Sommaire

Page

■	Consignes de sécurité.	1
■	Mise au rebut respectueuse de l'environnement.	1
■	Étendue des fournitures	1
■	Surface recevant l'appareil	2
■	Longueurs de flexibles, conduites et lignes.	2
■	Installation de l'appareil sous un plan de travail / installation encastrée.	2
■	Enlever les cales de transport.	3
■	Raccordement de l'eau.	4
■	Horizontaliser.	5
■	Branchement électrique.	5
■	Transporter, par ex. pendant un déménagement	6
■	Caractéristiques techniques	6
■	Entretien	7
■	Service après-vente.	7
■	Maintenance	8/9
■	Garantie Aqua-Stop	9



Ne mettez ce lave-linge séchant en service qu'après avoir lu cette notice d'instructions !

Veillez également respecter le contenu de la notice d'utilisation à part.

Veillez conserver tous les documents en vue d'une réutilisation ultérieure ou pour le cas où l'appareil changerait de propriétaire.