

Votre lave-linge

Félicitations ! Vous venez d'opter pour un appareil électroménager moderne et d'un haut niveau de qualité, comme tous les produits de la marque Siemens. Ce lave-linge se caractérise par une faible consommation d'eau et d'énergie. Comme tous les appareils qui quittent notre usine, il a fait l'objet de contrôles rigoureux qui nous permettent de garantir son bon état et son bon fonctionnement. Pour plus d'informations sur les produits, les accessoires, les pièces de rechange et le service après-vente, consultez notre site Internet www.siemens-home.com ou adressez-vous à nos centres de service après-vente.

Mise au rebut respectueuse de l'environnement

Éliminez l'emballage en respectant l'environnement. Cet appareil est labélisé conformément à la directive européenne 2002 / 96 / EG sur les appareils électriques et électroniques usagés (waste electrical and electronic equipment – WEEE). Cette directive sert de cadre à la reprise et au recyclage, valables sur tout le territoire de l'Union Européenne, des appareils usagés.

Table des matières

Page

- Destination de l'appareil 1
- Préparatifs 2
- Lavage 3/4
- Informations de l'afficheur, touches d'option 5
- Fonctions complémentaires 6
- Récapitulatif des programmes 7
- Consignes de sécurité 8
- Informations importantes 8
- Nettoyage et entretien 9/10
- Valeurs de consommation 11
- Indications de défaut 11
- Service après-vente 12
- Caractéristiques techniques 12
- Que faire si 13

Protection de l'environnement/économies d'énergie

- Utilisez toujours la charge maximale du programme en question.
- N'ajoutez pas de pré-lavage pour le linge normalement sale.
- Privilégiez le programme **Blanc/Couleurs 40°C/60°C** avec la fonction complémentaire **éco**. Ceci permet d'obtenir de bons résultats de lavage tout en limitant nettement la consommation d'énergie.
- Dosez la lessive en respectant les indications du fabricant et en tenant compte de la dureté de l'eau.
- Si vous passez ensuite le linge au sèche-linge, réglez la vitesse d'essorage en fonction des instructions du fabricant du sèche-linge.

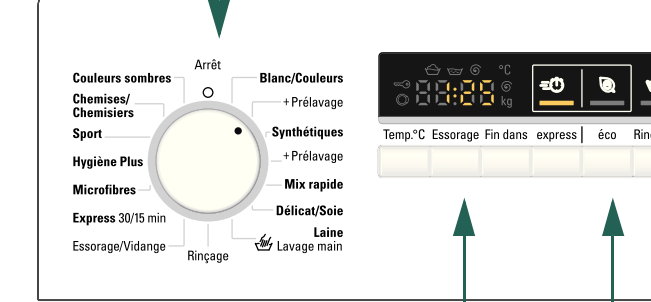
Destination de l'appareil

- L'appareil est réservé à un usage exclusivement domestique.
- Il est destiné au lavage des textiles lavables en machine (avec de la lessive).
- Il est prévu pour être utilisé avec de l'eau potable froide et de la lessive et des additifs du commerce spécialement conçus pour être utilisés en machine.
- Ce lave-linge est utilisable par les personnes suivantes : enfants à partir de 8 ans, personnes détenant des capacités physiques, sensorielles ou mentales réduites ou personnes ne détenant pas l'expérience ou les connaissances nécessaires, à condition que cela ait lieu **sous surveillance** ou qu'une personne responsable leur en enseigne l'utilisation.

- Ne laissez pas les enfants jouer sans surveillance près du lave-linge !
- Ne permettez jamais aux enfants de jouer avec l'appareil !
- Ne permettez jamais aux enfants d'effectuer des travaux de nettoyage et de maintenance sans surveillance.
- Éloignez les animaux domestiques du lave-linge !

Programmeur
Le programmeur permet de mettre le lave-linge en marche, de sélectionner le programme souhaité et d'arrêter le lave-linge. Il peut tourner dans les deux sens.

Départ/Pause ◊
Pour lancer le cycle de lavage ou le mettre en pause



Informations de l'afficheur/touches d'option
Indiquent les réglages sélectionnés

Fonctions complémentaires
En plus du programme si nécessaire

Préparatifs

Installez l'appareil correctement, conformément à la notice d'installation (document à part). Enlevez les brides de transport et installez la plinthe avant la première utilisation de l'appareil.

Contrôler le lave-linge
- Ne mettez jamais un lave-linge endommagé en service.
- Contactez le service après-vente.

Brancher la prise
Vous devez avoir les mains sèches. Vous ne devez toucher que la prise de l'appareil.

Ouvrir le robinet

Lavage

Trier le linge et charger le lave-linge
Respectez les instructions d'entretien fournies par le fabricant. Triez le linge selon les indications des étiquettes d'entretien. Triez le linge selon le type, la couleur, le degré de salissure et la température. Ne dépassez pas la charge maximale → page 7. Observez les instructions du passage « Informations importantes » → page 8 ! Mélangez toujours les grands et les petits articles de linge.

Fermer le hublot
Veillez à ce qu'aucun article de linge ne reste coincé entre le hublot et le joint en caoutchouc.

Verser la lessive et l'additif
Le dosage dépend des facteurs suivants : quantité de linge, degré de salissure, indications du fabricant et dureté de l'eau (pour la connaître, renseignez-vous auprès de votre compagnie de distribution d'eau).
Versez la lessive liquide dans le bac approprié. Si l'appareil fonctionne : ouvrez le bac à produits avec précaution.

Régler le programme
Pour des informations détaillées sur les programmes, voir le récapitulatif des programmes → page 7. Pour les touches d'option → page 5.

Sélectionner les fonctions complémentaires
Pour les fonctions complémentaires → page 6.

Appuyer sur la touche Départ/Pause ◊
Le programme démarre.

1

2

3

4

5

6

7

8

9

10



Retirer le linge
Ouvrez le hublot et retirez le linge. Laissez le hublot et le bac à produits ouverts afin que l'intérieur du lave-linge puisse sécher.

Fermer le robinet
- Désactivez la sécurité enfants si elle est active → page 6.
- Mettez le programmeur sur **Arrêt**.

Le programme est terminé quand...
- « End » et « O » apparaissent sur l'afficheur et un signal sonore retentit.
- « --- » apparaît sur l'afficheur et un signal sonore retentit. → page 5 **Symbole spécial**

Changer de programme...
Si, par erreur, vous avez sélectionné le mauvais programme :
- Désactivez la sécurité enfants si elle est active → page 6.
- Réglez le programmeur sur le nouveau programme.
- Sélectionnez les fonctions complémentaires si nécessaire.
- Appuyez sur la touche **Départ/Pause** ◊ : le nouveau programme démarre.

Mettre un programme en pause...
Si vous souhaitez mettre un programme en pause sans en modifier le déroulement :
- Désactivez la sécurité enfants si elle est active → page 6.
- Appuyez sur la touche **Départ/Pause** ◊ :
■ Quand « --- » et « O » clignotent sur l'afficheur, patientez pendant au moins 2 minutes.
■ Quand « --- » et « O » apparaissent, il est possible d'ouvrir le hublot. Ajoutez ou retirez du linge selon vos besoins.
■ Quand « --- » s'affiche de manière prolongée, il est impossible d'ouvrir le hublot pour des raisons de sécurité.
- Appuyez sur la touche **Départ/Pause** ◊ pour poursuivre le programme.

... ou arrêter un programme
Si vous souhaitez arrêter un programme :
- Désactivez la sécurité enfants si elle est active → page 6.
- Mettez le programmeur sur **Essorage/Vidange**.
- Appuyez sur la touche **Départ/Pause** ◊.
- Retirez le linge après le cycle d'essorage.

Informations de l'afficheur, touches d'option

Informations de l'afficheur
État du programme
60°C : température de lavage prédéfinie ; Cold °C : lavage à froid
1000 Ⓞ : vitesse d'essorage prédéfinie pour le programme
--- : symbole spécial → page 5 **Symbole spécial**
1:30 : durée prévue du programme
4.5 kg : charge maxi recommandée
24h : temps Fin dans sélectionné
End : fin du programme
E: Ⓞ : indications de défaut → page 11

Touches d'option Temp. °C
Vous pouvez modifier la température de lavage indiquée. La température de lavage maximale autorisée dépend du programme choisi. Vous pouvez également régler « --- » → **Symbole spécial**

Essorage
Vous pouvez modifier la vitesse d'essorage indiquée. La vitesse d'essorage maximale autorisée dépend du programme choisi. Vous pouvez également régler « --- » → **Symbole spécial**

Fin dans
Avant de lancer un programme, vous pouvez indiquer un nombre d'heures dans lequel il doit se terminer.
- Appuyez sur la touche **Fin dans** jusqu'à ce que le nombre d'heures souhaité s'affiche. Le temps « Fin dans » se règle par pas de 1 heure jusqu'à un maximum de 24 heures.
- Appuyez sur **Départ/Pause** ◊ : le compte à rebours « Fin dans » démarre.

Symbol spécial ---
- Si vous n'avez pas sélectionné le programme **Essorage/Vidange**, appuyez sur la touche **Essorage** pour régler « --- » (sans essorage final) ; le linge baigne dans l'eau de rinçage. Quand le programme est terminé, « --- » apparaît. Sélectionnez le programme **Essorage/Vidange** ou appuyez directement sur la touche **Essorage** pour sélectionner la vitesse d'essorage du linge.
- Si vous avez sélectionné le programme **Essorage/Vidange**, appuyez sur la touche **Essorage** pour régler « --- » : le programme est sur **Vidange** ; si vous ne réglez pas « --- », le programme est sur **Essorage**.
- Quand le programme **Vidange** est terminé, « --- » et « O » apparaissent sur l'afficheur, ce qui signifie que le lavage est terminé.

Fonctions complémentaires

Touches des fonctions express Ⓞ
éco Ⓞ
Rincage+ Ⓞ
En plus du programme si nécessaire
Lavage plus court mais résultat comparable au programme standard.
Economies d'énergie mais résultat comparable au programme standard.
Cycles de rinçage supplémentaires, lavage plus long. Pour les régions où l'eau est très douce ou pour améliorer le résultat du rinçage.

Sécurité enfants
Évite toute modification accidentelle du programme.
- Activation de la sécurité enfants : après le démarrage du programme, appuyez sur **Départ/Pause** ◊ et maintenez la touche enfoncée pendant 5 secondes, jusqu'à ce que le symbole Ⓞ s'affiche.
Le symbole Ⓞ clignote si un réglage est modifié de manière accidentelle.
- Désactivation de la sécurité enfants : appuyez sur **Départ/Pause** ◊ et maintenez la touche enfoncée pendant 5 secondes, jusqu'à ce que le symbole Ⓞ s'éteigne.
- Si vous souhaitez arrêter le programme ou modifier un réglage, désactivez la sécurité enfants.
- Si le programme est modifié alors que la sécurité enfants est active, le symbole Ⓞ clignote et le programme en cours se poursuit.
- Si la sécurité enfants est désactivée alors que le programme est en cours, le programme se poursuit.

Signaux
1. Activez le mode « signaux »
2. Réglez le volume pour...
Mettez sur **Arrêt** / Appuyez sur **Essorage** / 1 fraction de tour (sens horaire) / Relâchez la touche à l'apparition du chiffre / Réglez le volume* / directement / 1 fraction de tour (sens horaire) / Réglez le volume* / Mettez sur **Arrêt**

Mode veille
Si vous ne manipulez pas le lave-linge dans les cinq minutes qui suivent la sélection du programme ou la fin du programme, les informations de l'afficheur disparaissent à des fins d'économies d'énergie.
- Pour afficher à nouveau toutes les informations (si nécessaire), appuyez sur n'importe quelle touche.

Récapitulatif des programmes (voir aussi pages 5/6)

Programmes	°C	Charge maxi (kg)	Type de linge	Symbol spécial
Blanc/Couleurs	froid - 90	4,5	Textiles solides, textiles résistants à l'ébullition, en coton ou en lin	✓
+ Pré-lavage	froid - 90	4,5	Programme gros consommateur d'énergie, pour linge solide mais très sale, par ex. en coton ou en lin	✓
Synthétiques	froid - 60	2,5	Textiles d'entretien facile en coton, en lin, en synthétique ou en fibres mélangées	✓
+ Pré-lavage	froid - 60	2,5	Textiles en coton ou textiles synthétiques	✓
Mix rapide	froid - 40	2,0	Pour les textiles délicats lavables (soie, satin, synthétique ou fibres mélangées)	✓
Délicat/Soie	froid - 40	2,0	Pour textiles lavables à la main ou en machine, en laine ou contenant de la laine, par ex. en cachemire, mohair ou angora. Convient également à la soie lavable en machine	✓
Laine/Lavage main	froid - 40	2,0	Textiles torçés d'entretien facile	✓
Couleurs sombres	froid - 40	2,0	Chemises sans repassage en coton, en lin, en synthétique ou en fibres mélangées	✓
Chemises/Chemisiers	froid - 60	2,0	Chemises sans repassage en coton, en lin, en synthétique ou en fibres mélangées	✓
Sport	froid - 40	2,0	Vêtements en microfibrés	✓
Hygiène Plus	froid - 60	4,5	Textiles résistants en coton ou en lin	✓
Microfibres	froid - 40	2,0	Textiles tout temps, de sport et de plein air ; textiles revêtus d'une membrane	✓
Express 30/15 min	froid - 40	3,0	Textiles résistants en coton ou en lin, programme court	✓
Essorage/Vidange			Programme de rinçage seul ou programme de vidange seule → page 5	✓
Rincage				✓

✓ : obligatoire ; ○ : optionnel.

Consignes de sécurité

- Lisez et observez les notices d'installation et d'utilisation ainsi que toutes les autres informations fournies avec le lave-linge.
- Conservez ces documents afin de pouvoir les consulter par la suite.

Risque d'électrocution

- Ne débranchez jamais la prise en tirant sur le cordon.
- Ne branchez/débranchez jamais la prise avec les mains mouillées.
- Assurez-vous que le cordon est branché à une prise correctement reliée à la terre.

Danger de mort

Lorsque l'appareil est hors d'usage :

- Débranchez la prise.
- Sectionnez le cordon d'alimentation et jetez-le (avec sa prise).
- Détruisez le mécanisme de fermeture du hublot.

Ainsi, les enfants ne risqueront pas de s'enfermer et de mettre leur vie en danger.

Risque d'asphyxie

- Tenez les emballages (plastiques et autres) hors de portée des enfants.

Risque d'empoisonnement

Risque d'explosion

- Ce risque est lié aux détergents contenant des solvants (détachants, par exemple). Les articles de linge préalablement traités avec des solvants peuvent provoquer une explosion une fois chargés dans le tambour. Rincez soigneusement ces articles de linge à la main avant de les introduire dans le lave-linge.

Risque de blessure

- Le hublot peut devenir très chaud.
- Faites attention lorsque vous vidangez le bain lessiviel chaud.
- Ne montez pas sur le lave-linge.
- Ne vous appuyez pas sur le hublot lorsqu'il est ouvert.
- Avant que la machine ne tourne, assurez-vous que le bouchon de la pompe est en place et bien vissé afin d'éviter toute fuite d'eau. Ne touchez pas les pièces de la pompe lorsqu'elles sont en fonctionnement.

Nettoyage et entretien

Nettoyage de la carrosserie du lave-linge, du bandeau de commande

- Frottez ces éléments à l'aide d'un chiffon doux et humide.
- N'utilisez pas de détergents abrasifs.
- Enlevez immédiatement les résidus de lessive et de produits nettoyants.
- Ne nettoyez pas l'appareil au jet d'eau.

Nettoyage du bac à produits...

... s'il contient des résidus de lessive ou d'assouplissant.

1. Tirez le bac, appuyez sur l'insert et retirez le bac.

2. Retirez l'insert en tirant vers le haut avec un doigt.

3. Nettoyez le bac à produits et l'insert avec de l'eau et une brosse.

4. Remettez l'insert et bloquez-le.

5. Réintroduisez le bac à produits.

Laissez le bac à produits ouvert pour que l'humidité puisse s'évaporer.

Tambour

Laissez le hublot ouvert pour que le tambour puisse sécher.

Taches de rouille : utilisez un produit d'entretien sans chlore (pas de paille de fer).

Détartrage Pas de linge dans le lave-linge !

Aucun détartrage n'est nécessaire si la lessive est convenablement dosée. Si un détartrage s'avère tout de même nécessaire, suivez les instructions du fabricant de détartrant.

Protection contre le gel

Si le lave-linge est installé dans un local exposé à des températures négatives, il est impératif de vider l'eau de la pompe et du flexible d'arrivée d'eau après chaque utilisation.

- Vidange de la pompe → page 10 Pompe d'évacuation

- Vidange du flexible d'arrivée d'eau :

1. Fermez le robinet.
2. Dévissez le flexible au niveau du robinet et de l'arrière de l'appareil puis videz l'eau.
3. Avant le lavage suivant, revissez le flexible et vérifiez qu'il n'y a pas de fuite.

Informations importantes

Préparatifs/protection du linge et du lave-linge

- À l'aide d'une brosse, enlevez le sable éventuellement présent dans les poches, les revers, les manchettes et les cols.
- Attention aux objets métalliques (trombones, etc.).
- Lavez sur l'envers les pantalons, les articles tricotés et les articles en maille (tee-shirts, sweat-shirts...).
- Lavez les articles fragiles dans un filet ou une petite poche (bas, volants, soutiens-gorge à armatures).
- Fermez les fermetures éclair, boutonnez les housses des oreillers/des coussins.
- Retirez les crochets des rideaux ou lavez ces derniers dans un filet ou une petite poche.

Différents degrés de salissure

Peu sale Pas de pré-lavage.

Très sale Si nécessaire, traitez préalablement les taches. Sélectionnez un programme + **Pré-lavage**.

Réduisez la quantité de linge. Sélectionnez un programme + **Pré-lavage**.

Avant le premier lavage

Ne mettez pas de linge dans le lave-linge. Ouvrez le robinet puis versez environ 1 litre d'eau et ½ doseur de lessive dans le compartiment II. Réglez le programme **Synthétiques 40°C** puis appuyez sur **Départ/Pause** . À la fin du programme, mettez le programmeur sur **Arrêt**.

Nettoyage et entretien

Pompe d'évacuation

Mettez le programmeur sur **Arrêt** et débranchez la prise.

1. Ouvrez la trappe de maintenance et enlevez-la.

2. Dévissez prudemment le bouchon de la pompe (sans l'enlever).

3. Laissez l'eau s'écouler dans un récipient creux (placez un chiffon absorbant au-dessous). Renouvelez l'opération jusqu'à ce qu'il ne reste plus d'eau.

4. Enlevez le bouchon de la pompe. Retirez les corps étrangers/les peluches présents dans la pompe.

5. Nettoyez l'intérieur de la pompe d'évacuation, le filetage du bouchon et le carter (le rotor doit pouvoir tourner librement).

6. Remettez le bouchon de la pompe et vissez-le à fond.

7. Remettez la trappe de maintenance en place puis refermez-la.

Pour éviter que la lessive ne passe directement à l'égout lors du lavage suivant : versez 1 litre d'eau dans le compartiment **II** et lancez le programme **Essorage/Vidange**.

Filtre du flexible d'arrivée d'eau

Évacuez la pression du flexible d'arrivée d'eau :

1. Fermez le robinet.
2. Sélectionnez n'importe quel programme (sauf **Essorage/Vidange**).
3. Appuyez sur **Départ/Pause** . Laissez fonctionner le programme pendant 40 secondes environ.
4. Mettez le programmeur sur **Arrêt**. Débranchez la prise.

Nettoyez le filtre :

1. Débranchez le flexible du robinet. Nettoyez le filtre avec une petite brosse.

ou

Débranchez le flexible au dos de l'appareil. Sortez le filtre à l'aide d'une pince et nettoyez-le.

2. Rebranchez le flexible et vérifiez qu'il n'y a pas de fuite.

Valeurs de consommation

Programme	Fonction complémentaire	Charge	Consommation d'électricité**	Eau***	Durée du programme***
Blanc/Couleurs 20°C	-	4,5 kg	0,18 kWh	51 l	1:41 h
Blanc/Couleurs 40°C*	-	4,5 kg	0,69 kWh	51 l	1:41 h
Blanc/Couleurs 60°C*	-	4,5 kg	0,85 kWh	51 l	1:50 h
Blanc/Couleurs 90°C	-	4,5 kg	1,50 kWh	58 l	2:15 h
Synthétiques 40°C*	-	2,5 kg	0,49 kWh	48 l	1:27 h
Délicat/Soie 30°C	-	2,0 kg	0,26 kWh	34 l	0:43 h
Laine/Lavage main	-	2,0 kg	0,13 kWh	43 l	0:40 h

* Réglage du programme pour contrôle selon norme EN60456 (dernière version en vigueur). Remarque relative aux essais comparatifs : l'essai des programmes s'effectue par lavage de la charge nominale puis essorage à la vitesse maximale.

Programme	Fonction complémentaire	Charge	Consommation d'énergie annuelle	Consommation d'eau annuelle
Blanc/Couleurs 40/60 °C	éco**	4,5/2,25 kg	155 kWh	8900 l

** Réglage du programme pour l'essai et pour l'étiquetage énergétique, conformément à la directive 2010/30/UE, avec de l'eau froide (15 °C).

*** Les valeurs diffèrent des valeurs indiquées en fonction de la pression d'eau, de la dureté de l'eau, de sa température d'arrivée, de la température ambiante, du type de textile, de la quantité de linge et de son degré de salissure, de la lessive utilisée, des variations de la tension d'alimentation et des fonctions complémentaires choisies.

Indications de défaut

E:17

- Le robinet est-il ouvert ?
- Le flexible d'arrivée d'eau est peut-être pincé ou coudé ?
- Le filtre est peut-être obturé ? Nettoyez le filtre → page 10.
- La pression d'eau est peut-être trop basse ?

E:18

- La pompe est bloquée par des débris. Nettoyez la pompe → page 10.
- Le flexible d'évacuation est peut-être bouché ?

Autres indications Arrêtez l'appareil, attendez 5 secondes et remettez-le en marche. Si l'indication réapparaît, appelez le service après-vente.

Service après-vente

Avant d'appeler le service après-vente, veuillez vérifier que vous ne pouvez pas remédier vous-même au problème rencontré → page 13 *Que faire si...*

Si vous avez besoin d'un conseil, sachez que l'intervention d'un technicien vous sera facturée, même pendant la période de garantie.

Vous trouverez les coordonnées du service après-vente des différents pays dans la liste ci-jointe.

Lorsque vous appelez le service après-vente, pensez à fournir votre adresse, votre numéro de téléphone, une description du défaut, la date d'achat, le numéro de série (E-Nr.) et le numéro de fabrication (FD) de l'appareil. Ceci vous évitera un déplacement inutile et donc un surcoût.

E-Nr. FD

Numéro de série Numéro de fabrication

Les numéros mentionnés ci-dessus figurent sur les plaques signalétiques apposées sur l'encadrement intérieur du hublot et au dos de l'appareil.

Ayez confiance au professionnalisme du fabricant. Faites appel à nous. Vous aurez ainsi la garantie que la réparation est effectuée par des techniciens dûment formés, avec des pièces de rechange d'origine.

Caractéristiques techniques

a= 600 mm
b= 400 mm
c= 850 mm

- Poids net 60 kg

Que faire si...

De l'eau fuit.

- Mettez/remettez le flexible d'évacuation en place.
- Resserrez le raccord du flexible d'arrivée d'eau.

L'appareil n'est pas alimenté en eau. La lessive reste dans le bac à produits.

- Le robinet n'est peut-être pas ouvert ?
- Le filtre est peut-être obturé ? Nettoyez le filtre → page 10.
- Le flexible d'arrivée d'eau est peut-être pincé ou coudé ?

Le hublot ne s'ouvre pas.

- La fonction de sécurité est active. Le programme est-il bien arrêté ?
- Y a-t-il de l'eau dans le tambour ? Sélectionnez le programme **Essorage/Vidange**.

Le programme ne démarre pas.

- Vous n'avez peut-être pas appuyé sur **Départ/Pause** ? Vous avez peut-être sélectionné **Fin dans** ?
- Si le symbole clignote, c'est que le hublot n'est pas bien fermé.

Le bain lessiviel n'est pas évacué.

- Nettoyez la pompe d'évacuation → page 10.
- Nettoyez le flexible d'évacuation.

Je ne parviens pas à activer une fonction complémentaire pour le programme sélectionné.

- La fonction complémentaire est-elle autorisée ? → page 7, récapitulatif des programmes.

Je ne vois pas d'eau dans le tambour.

- Il ne s'agit pas d'un défaut : le niveau d'eau est trop bas pour être visible.

L'essorage est amorcé plusieurs fois de suite.

- Il ne s'agit pas d'un défaut : le système anti-balourd rééquilibre la charge de linge.

La lessive du compartiment **I** reste dans le bac à produits.

- Vous n'avez peut-être pas sélectionné le programme + **Pré-lavage** ?

Il reste de la lessive dans le bac à produits.

- La lessive est humide ou grumeleuse. Nettoyez le bac à produits → page 9.
- Pour la lessive liquide, utilisez le doseur.

De la mousse sort du bac à produits. Le symbole clignote.

- Vous avez peut-être utilisé trop de lessive ? Diluez 1 cuillère à soupe d'assouplissant dans ½ litre d'eau et versez ce mélange dans le compartiment II du bac à produits.
- Lors du lavage suivant, diminuez la quantité de lessive utilisée.

Bruit excessif, vibrations et « déplacement » pendant le cycle d'essorage.

- Les pieds de l'appareil sont-ils bloqués ?
- Bloquez les pieds de l'appareil → *Notice d'installation*.
- Les brides de transport ont-elles été enlevées ?
- Enlevez les brides de transport → *Notice d'installation*.

L'afficheur ou les voyants ne fonctionnent pas alors que l'appareil est en marche.

- Il y a peut-être une coupure de courant ?
- Le disjoncteur s'est peut-être déclenché ? Renclemez le disjoncteur/ changez le fusible.
- Si cette panne se reproduit, contactez le service après-vente.

Le programme est plus long que d'habitude.

- Il ne s'agit pas d'un défaut : le système anti-balourd rééquilibre la charge de linge grâce à des amorces d'essorage répétées.
- Il ne s'agit pas d'un défaut : le système de détection de mousse est actif.

Il y a des résidus de lessive sur le linge.

- Les lessives sans phosphates contiennent parfois des résidus insolubles dans l'eau.
- Sélectionnez **Rincage** + ou brossez le linge après le lavage.

Le résultat du lavage n'est pas satisfaisant.

- Le linge est peut-être plus sale que vous ne le pensiez ? Sélectionnez un programme plus adapté.
- La lessive est peut-être sous-dosée ?

Si vous ne parvenez pas à remédier vous-même à un problème ou si une réparation s'impose :

- Mettez le programmeur sur **Arrêt** et débranchez la prise.
- Fermez le robinet et appelez le service après-vente.

Tenez compte des consignes de sécurité énoncées à la Page 8 !



Lave-linge

Notice d'utilisation

WS10X260FF

Ne mettez le lave-linge en service qu'après avoir lu cette notice d'utilisation et la notice d'installation et d'entretien en part !

SIEMENS

fr

Votre lave-linge

Félicitations ! Vous venez d'opter pour un appareil électroménager moderne et d'un haut niveau de qualité, comme tous les produits de la marque Siemens. Ce lave-linge se caractérise par une faible consommation d'eau et d'énergie.

Comme tous les appareils qui quittent notre usine, il a fait l'objet de contrôles rigoureux qui nous permettent de garantir son bon état et son bon fonctionnement.

Pour plus d'informations sur les produits, les accessoires, les pièces de rechange et le service après-vente, consultez notre site Internet www.siemens-home.com ou adressez-vous à nos centres de service après-vente.

Mise au rebut respectueuse de l'environnement



Éliminez l'emballage en respectant l'environnement. Cet appareil est labélisé conformément à la directive européenne 2002 / 96 / EG sur les appareils électriques et électroniques usagés (waste electrical and electronic equipment – WEEE). Cette directive sert de cadre à la reprise et au recyclage, valables sur tout le territoire de l'Union Européenne, des appareils usagés.

Table des matières

	Page
■ Destination de l'appareil	1
■ Préparatifs	2
■ Lavage	3/4
■ Informations de l'afficheur, touches d'option	5
■ Fonctions complémentaires	6
■ Récapitulatif des programmes	7
■ Consignes de sécurité	8
■ Informations importantes	8
■ Nettoyage et entretien	9/10
■ Valeurs de consommation	11
■ Indications de défaut	11
■ Service après-vente	12
■ Caractéristiques techniques	12
■ Que faire si	13



Protection de l'environnement/économies d'énergie

- Utilisez toujours la charge maximale du programme en question.
- N'ajoutez pas de pré-lavage pour le linge normalement sale.
- Privilégiez le programme **Blanc/Couleurs 40°C/60°C** avec la fonction complémentaire **éco** . Ceci permet d'obtenir de bons résultats de lavage tout en limitant nettement la consommation d'énergie.
- Dosez la lessive en respectant les indications du fabricant et en tenant compte de la dureté de l'eau.
- Si vous passez ensuite le linge au sèche-linge, réglez la vitesse d'essorage en fonction des instructions du fabricant du sèche-linge.

Destination de l'appareil

- L'appareil est réservé à un usage exclusivement domestique.
- Il est destiné au lavage des textiles lavables en machine (avec de la lessive).
- Il est prévu pour être utilisé avec de l'eau potable froide et de la lessive et des additifs du commerce spécialement conçus pour être utilisés en machine.
- Ce lave-linge est utilisable par les personnes suivantes : enfants à partir de 8 ans, personnes détenant des capacités physiques, sensorielles ou mentales réduites et personnes ne détenant pas l'expérience ou les connaissances nécessaires, à condition que cela ait lieu **sous surveillance** ou qu'une personne responsable **leur en enseigne l'utilisation**.

- ⚠ – Ne laissez pas les enfants jouer sans surveillance près du lave-linge !
- ⚠ – Ne permettez jamais aux enfants de jouer avec l'appareil !
- ⚠ – Ne permettez jamais aux enfants d'effectuer des travaux de nettoyage et de maintenance sans surveillance.
- ⚠ – Éloignez les animaux domestiques du lave-linge !

Préparatifs



Installez l'appareil correctement, conformément à la notice d'installation (document à part).
Enlevez les brides de transport et installez la plinthe avant la première utilisation de l'appareil.



Contrôler le lave-linge

- Ne mettez jamais un lave-linge endommagé en service.
- Contactez le service après-vente.



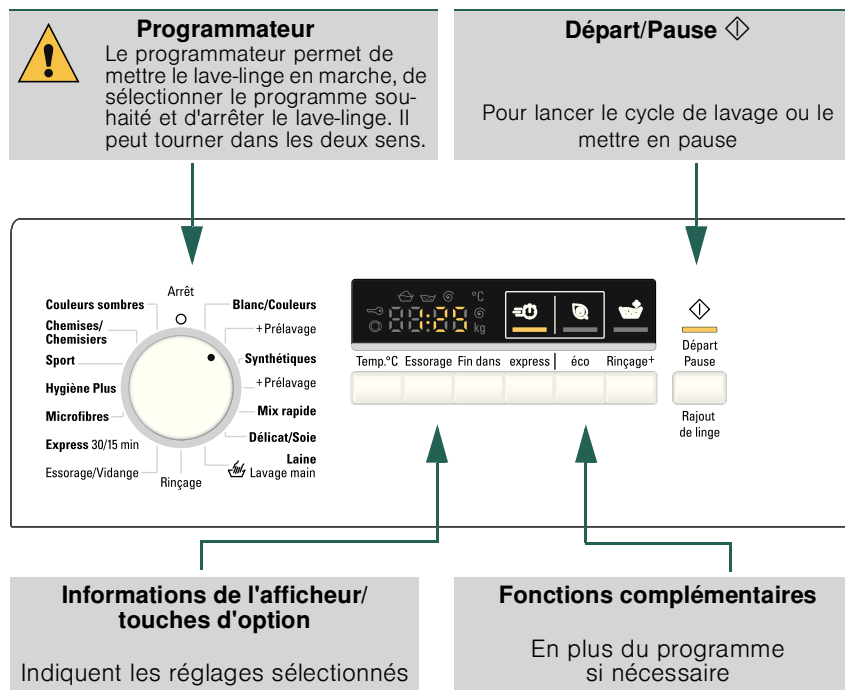
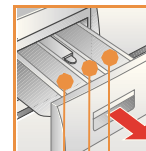
Brancher la prise



Vous devez avoir les mains sèches.
Vous ne devez toucher que la prise de l'appareil.



Ouvrir le robinet



Avant de quitter notre usine, le lave-linge a subi des contrôles. Pour évacuer l'eau restante, faites fonctionner le lave-linge **sans** linge lors de la première utilisation → page 8.

Trier le linge et charger le lave-linge

1

Respectez les instructions d'entretien fournies par le fabricant.

Triez le linge selon les indications des étiquettes d'entretien.

Triez le linge selon le type, la couleur, le degré de salissure et la température.

Ne dépassez pas la charge maximale → page 7.

Observez les instructions du passage « Informations importantes »

→ page 8 !

Mélangez toujours les grands et les petits articles de linge.

Fermer le hublot

2

Veillez à ce qu'aucun article de linge ne reste coincé entre le hublot et le joint en caoutchouc.

Verser la lessive et l'additif

3

Le dosage dépend des facteurs suivants : quantité de linge, degré de salissure, indications du fabricant et dureté de l'eau (pour la connaître, renseignez-vous auprès de votre compagnie de distribution d'eau).

Versez la lessive liquide dans le bac approprié.

Si l'appareil fonctionne : ouvrez le bac à produits avec précaution.



Diluez les produits épais (assouplissant, amidon, etc.) avec de l'eau. Cela permet d'éviter tout engorgement.

Régler le programme

4

Pour des informations détaillées sur les programmes, voir le récapitulatif des programmes → page 7.

Pour les touches d'option → page 5.

Sélectionner les fonctions complémentaires

5

Pour les fonctions complémentaires → page 6.

Appuyer sur la touche Départ/Pause

6

Le programme démarre.

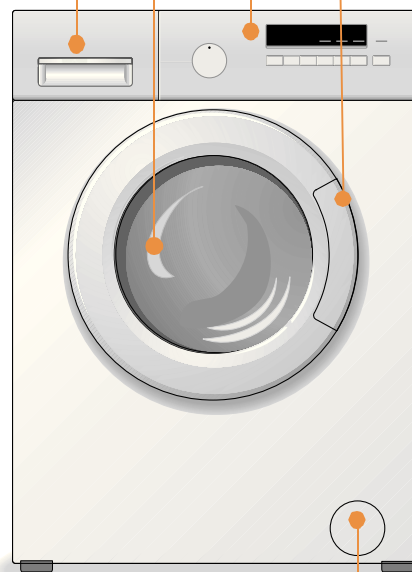
Lavage

Bac à produits avec compartiments II, ⌘, I

Tambour

Bandeau de commande

Poignée du hublot



Trappe de maintenance

10

Retirer le linge

Ouvrez le hublot et retirez le linge.

Laissez le hublot et le bac à produits ouverts afin que l'intérieur du lave-linge puisse sécher.

9

Fermer le robinet

8

Arrêter l'appareil

– Désactivez la sécurité enfants si elle est active → page 6.

– Mettez le programmeur sur **Arrêt**.

7

Le programme est terminé quand...

– « End » et « ● » apparaissent sur l'afficheur et un signal sonore retentit.

– « - - - » apparaît sur l'afficheur et un signal sonore retentit. → page 5 **Symbole spécial**

Changer de programme...

Si, par erreur, vous avez sélectionné le mauvais programme :

- Désactivez la sécurité enfants si elle est active → page 6.
- Réglez le programmeur sur le nouveau programme.
- Sélectionnez les fonctions complémentaires si nécessaire.
- Appuyez sur la touche **Départ/Pause** ◊ : le nouveau programme démarre.

Mettre un programme en pause...

Si vous souhaitez mettre un programme en pause sans en modifier le déroulement :

- Désactivez la sécurité enfants si elle est active → page 6.
- Appuyez sur la touche **Départ/Pause** ◊ :
- Quand « ⏸ » et « ● » clignotent sur l'afficheur, patientez pendant au moins 2 minutes.
- Quand « 455 » et « ● » apparaissent, il est possible d'ouvrir le hublot. Ajoutez ou retirez du linge selon vos besoins.
- Quand « ⏸ » s'affiche de manière prolongée, il est impossible d'ouvrir le hublot pour des raisons de sécurité.
- Appuyez sur la touche **Départ/Pause** ◊ pour poursuivre le programme.

... ou arrêter un programme

Si vous souhaitez arrêter un programme :

- Désactivez la sécurité enfants si elle est active → page 6.
- Mettez le programmeur sur **Essorage/Vidange**.
- Appuyez sur la touche **Départ/Pause** ◊.
- Retirez le linge après le cycle d'essorage.

Informations de l'afficheur, touches d'option

Informations de l'afficheur



État du programme

	lavage : éteint quand Rinçage ou Essorage/Vidange est sélectionné ; clignotant quand la quantité de lessive est trop importante → page 13.
	rinçage : éteint quand Essorage/Vidange est sélectionné.
	essorage : éteint quand « - - - » (sans essorage final) est sélectionné.
	allumé : il est possible d'ouvrir le hublot ; clignotant (après le démarrage du programme) : le hublot n'est pas bien fermé.
	allumé : la sécurité enfants est active ; clignotant : le réglage a été modifié → page 6
	60°C : température de lavage prédéfinie ; Cold °C : lavage à froid
	1000 : vitesse d'essorage prédéfinie pour le programme
	- - - : symbole spécial → page 5 Symbole spécial
	1:30 : durée prévue du programme
	4.5 kg : charge maxi recommandée
	24h : temps Fin dans sélectionné
	End : fin du programme
	E: 18 : indications de défaut → page 11
	YES NO : « YES » s'il est possible d'ouvrir le hublot pendant la mise en pause ou « NO » dans le cas contraire

Informations de l'afficheur

Les informations de l'afficheur dépendent du programme choisi.

Touches d'option

Temp. °C

Vous pouvez modifier la température de lavage indiquée. La température de lavage maximale autorisée dépend du programme choisi → page 7.

Essorage

Vous pouvez modifier la vitesse d'essorage indiquée. La vitesse d'essorage maximale autorisée dépend du programme choisi. Vous pouvez également régler « - - - » → **Symbole spécial**

Fin dans

Avant de lancer un programme, vous pouvez indiquer un nombre d'heures dans lequel il doit se terminer.

- Appuyez sur la touche **Fin dans** jusqu'à ce que le nombre d'heures souhaité s'affiche. Le temps « Fin dans » se règle par pas de 1 heure jusqu'à un maximum de 24 heures.
- Appuyez sur **Départ/Pause** : le compte à rebours « Fin dans » démarre.

Vous pouvez mettre le programme en pause pour ouvrir le hublot même si le temps « Fin dans » est actif.

Symbole spécial - - -

- Si vous n'avez pas sélectionné le programme **Essorage/Vidange**, appuyez sur la touche **Essorage** pour régler « - - - » (sans essorage final) ; le linge baigne dans l'eau de rinçage. Quand le programme est terminé, « - - - » apparaît. Sélectionnez le programme **Essorage/Vidange** ou appuyez directement sur la touche **Essorage** pour sélectionner la vitesse d'essorage du linge.
- Si vous avez sélectionné le programme **Essorage/Vidange**, appuyez sur la touche **Essorage** pour régler « - - - » : le programme est sur **Vidange** ; si vous ne réglez pas « - - - », le programme est sur **Essorage**.
- Quand le programme **Vidange** est terminé, « - - - » et apparaissent sur l'afficheur, ce qui signifie que le lavage est terminé.

5

Fonctions complémentaires

Touches des fonctions

En plus du programme si nécessaire

- express**
 - éco**
 - Rinçage+**
- Lavage plus court mais résultat comparable au programme standard.
Économies d'énergie mais résultat comparable au programme standard.
Cycles de rinçage supplémentaires, lavage plus long. Pour les régions où l'eau est très douce ou pour améliorer le résultat du rinçage.

Sécurité enfants

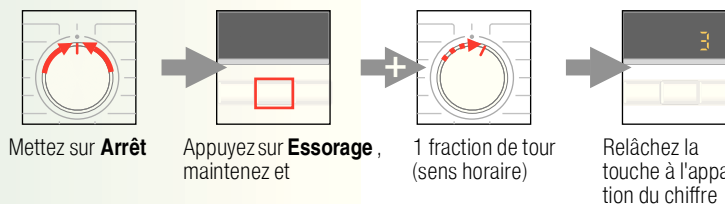
Évite toute modification accidentelle du programme.

- Activation de la sécurité enfants : après le démarrage du programme, appuyez sur **Départ/Pause** et maintenez la touche enfoncée pendant 5 secondes, jusqu'à ce que le symbole s'affiche. Le symbole clignote si un réglage est modifié de manière accidentelle.
- Désactivation de la sécurité enfants : appuyez sur **Départ/Pause** et maintenez la touche enfoncée pendant 5 secondes, jusqu'à ce que le symbole s'éteigne.
- Si vous souhaitez arrêter le programme ou modifier un réglage, désactivez la sécurité enfants.
- Si le programme est modifié alors que la sécurité enfants est active, le symbole clignote et le programme en cours se poursuit.
- Si la sécurité enfants est désactivée alors que le programme se trouve sur une position autre que celle qui était active lors de l'activation de la sécurité enfants, le programme en cours s'arrête.

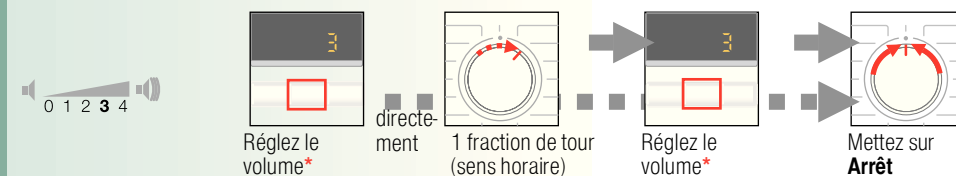
i

Signaux

- Activez le mode « signaux »



- Réglez le volume pour...



*Si nécessaire, réglez le volume en plusieurs fois.

Mode veille


Si vous ne manipulez pas le lave-linge dans les cinq minutes qui suivent la sélection du programme ou la fin du programme, les informations de l'afficheur disparaissent à des fins d'économies d'énergie.

- Pour afficher à nouveau toutes les informations (si nécessaire), appuyez sur n'importe quelle touche.

6

Récapitulatif des programmes

(voir aussi pages 5/6)

Programmes	°C	Charge maxi (kg)	Type de linge	Comparti- ment *			express	éco	Rinçage+
				II	III	I			
Blanc/Couleurs	froid - 90	4,5	Textiles solides, textiles résistant à l'ébullition, en coton ou en lin	●	○	○	✓	✓	
+ Prélavage	froid - 90	4,5	Programme gros consommateur d'énergie, pour linge solide mais très sale, par ex. en coton ou en lin	●	○	●	✓	✓	
Synthétiques	froid - 60	2,5	Textiles d'entretien facile en coton, en lin, en synthétique ou en fibres mélangées	●	○	○	✓	✓	
+ Prélavage	froid - 60	2,5		●	○	●	✓	✓	
Mix rapide	froid - 40	2,0	Textiles en coton ou textiles synthétiques	●	○	○	✓	✓	
Délicat/Soie	froid - 40	2,0	Pour les textiles délicats lavables (soie, satin, synthétique ou fibres mélangées)	●	○	○	✓	✓	
Laine/Lavage main 	froid - 40	2,0	Pour textiles lavables à la main ou en machine, en laine ou contenant de la laine, par ex. en cachemire, mohair ou angora. Convient également à la soie lavable en machine	●	○	○			
Couleurs sombres	froid - 40	2,0	Textiles foncés d'entretien facile	●	○	○	✓	✓	
Chemises/Chemisiers	froid - 60	2,0	Chemises sans repassage en coton, en lin, en synthétique ou en fibres mélangées	●	○	○	✓	✓	
Sport	froid - 40	2,0	Vêtements en microfibres	●	○	○	✓	✓	
Hygiène Plus	froid - 60	4,5	Textiles résistants en coton ou en lin	●	○	○	✓	✓	
Microfibres	froid - 40	2,0	Textiles tout temps, de sport et de plein air ; textiles revêtus d'une membrane	●	○	○	✓	✓	
Express 30/15 min	froid - 40	3,0	Textiles résistants en coton ou en lin, programme court	●	○	○	✓	✓	
Essorage/Vidange			Programme de rinçage seul ou programme de vidange seule → <i>page 5</i>						
Rinçage			Symbole spécial						
								✓	

* ● : obligatoire ; ○ : optionnel.

Vous trouverez d'autres informations et une sélection de nos produits sur notre site internet <http://www.siemens-home.com> ou auprès de nos centres de service après-vente.

Siemens Electrorgeräte GmbH
Carl-Wery-Str.34
D-81739 Munich/Allemagne

WS10X260FF

9000713265
0412



Consignes de sécurité

- Lisez et observez les notices d'installation et d'utilisation ainsi que toutes les autres informations fournies avec le lave-linge.
- Conservez ces documents afin de pouvoir les consulter par la suite.

- Risque d'électrocution**
- Ne débranchez jamais la prise en tirant sur le cordon.
 - Ne branchez/débranchez jamais la prise avec les mains mouillées.
 - Assurez-vous que le cordon est branché à une prise correctement reliée à la terre.

- Danger de mort**
- Lorsque l'appareil est hors d'usage :
- Débranchez la prise.
 - Sectionnez le cordon d'alimentation et jetez-le (avec sa prise).
 - Détruisez le mécanisme de fermeture du hublot.
- Ainsi, les enfants ne risqueront pas de s'enfermer et de mettre leur vie en danger.

- Risque d'asphyxie**
- Tenez les emballages (plastiques et autres) hors de portée des enfants.

- Risque d'empoisonnement**
- Rangez la lessive et les additifs hors de portée des enfants.

- Risque d'explosion**
- Ce risque est lié aux détergents contenant des solvants (détachants, par exemple). Les articles de linge préalablement traités avec des solvants peuvent provoquer une explosion une fois chargés dans le tambour. Rincez soigneusement ces articles de linge à la main avant de les introduire dans le lave-linge.

- Risque de blessure**
- Le hublot peut devenir très chaud.
 - Faites attention lorsque vous vidangez le bain lessiviel chaud.
 - Ne montez pas sur le lave-linge.
 - Ne vous appuyez pas sur le hublot lorsqu'il est ouvert.
 - Avant que la machine ne tourne, assurez-vous que le bouchon de la pompe est en place et bien vissé afin d'éviter toute fuite d'eau. Ne touchez pas les pièces de la pompe lorsqu'elles sont en fonctionnement.



Informations importantes



Préparatifs/protection du linge et du lave-linge

- À l'aide d'une brosse, enlevez le sable éventuellement présent dans les poches, les revers, les manchettes et les cols.
- Attention aux objets métalliques (trombones, etc.).
- Lavez sur l'envers les pantalons, les articles tricotés et les articles en maille (tee-shirts, sweat-shirts...).
- Lavez les articles fragiles dans un filet ou une petite poche (bas, voilages, soutiens-gorge à armatures).
- Fermez les fermetures Éclair, boutonnez les housses des oreillers/des coussins.
- Retirez les crochets des rideaux ou lavez ces derniers dans un filet ou une petite poche.



Différents degrés de salissure

Peu sale		Lavez le linge neuf séparément. Pas de pré-lavage.
Très sale		Si nécessaire, traitez préalablement les taches. Sélectionnez un programme + Prélavage . Réduisez la quantité de linge. Sélectionnez un programme + Prélavage .



Avant le premier lavage

Ne mettez pas de linge dans le lave-linge. Ouvrez le robinet puis versez environ 1 litre d'eau et ½ doseur de lessive dans le compartiment II. Réglez le programme **Synthétiques 40°C** puis appuyez sur **Départ/Pause** ◊.
À la fin du programme, mettez le programmateur sur **Arrêt**.

Nettoyage et entretien



- Risque d'électrocution. Débranchez la prise.
- Risque d'explosion. Pas de solvants.



Nettoyage de la carrosserie du lave-linge, du bandeau de commande

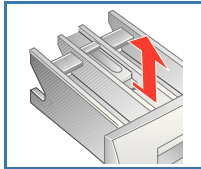
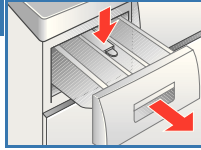
- Frottez ces éléments à l'aide d'un chiffon doux et humide.
- N'utilisez pas de détergents abrasifs.
- Enlevez immédiatement les résidus de lessive et de produits nettoyants.
- Ne nettoyez pas l'appareil au jet d'eau.



Nettoyage du bac à produits...

... s'il contient des résidus de lessive ou d'assouplissant.

1. Tirez le bac, appuyez sur l'insert et retirez le bac.
2. Retirez l'insert en tirant vers le haut avec un doigt.
3. Nettoyez le bac à produits et l'insert avec de l'eau et une brosse.
4. Remettez l'insert et bloquez-le.
5. Réintroduisez le bac à produits.



Laissez le bac à produits ouvert pour que l'humidité puisse s'évaporer.



Tambour

Laissez le hublot ouvert pour que le tambour puisse sécher.
Taches de rouille : utilisez un produit d'entretien sans chlore (pas de paille de fer).



Détartrage *Pas de linge dans le lave-linge !*

Aucun détartrage n'est nécessaire si la lessive est convenablement dosée. Si un détartrage s'avère tout de même nécessaire, suivez les instructions du fabricant de détartrant.



Protection contre le gel

Si le lave-linge est installé dans un local exposé à des températures négatives, il est impératif de vidanger l'eau de la pompe et du flexible d'arrivée d'eau après chaque utilisation.

- Vidange de la pompe → page 10 *Pompe d'évacuation*
 - Vidange du flexible d'arrivée d'eau :
1. Fermez le robinet.
 2. Dévissez le flexible au niveau du robinet et de l'arrière de l'appareil puis videz l'eau.
 3. Avant le lavage suivant, revissez le flexible et vérifiez qu'il n'y a pas de fuite.

Nettoyage et entretien

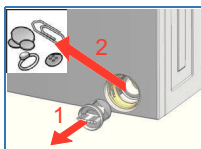
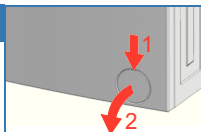


- Risque de brûlure. Laissez le bain lessiviel refroidir.
- Fermez le robinet.

Pompe d'évacuation

- Mettez le programmateur sur **Arrêt** et débranchez la prise.

- Ouvrez la trappe de maintenance et enlevez-la.
- Dévissez prudemment le bouchon de la pompe (sans l'enlever).
- Laissez l'eau s'écouler dans un récipient creux (placez un chiffon absorbant au-dessous). Renouvelez l'opération jusqu'à ce qu'il ne reste plus d'eau.
- Enlevez le bouchon de la pompe. Retirez les corps étrangers/les peluches présents dans la pompe.
- Nettoyez l'intérieur de la pompe d'évacuation, le filetage du bouchon et le carter (le rotor doit pouvoir tourner librement).
- Remettez le bouchon de la pompe et vissez-le à fond.
- Remettez la trappe de maintenance en place puis refermez-la.



Pour éviter que la lessive ne passe directement à l'égout lors du lavage suivant : versez 1 litre d'eau dans le compartiment II et lancez le programme **Essorage/Vidange**.

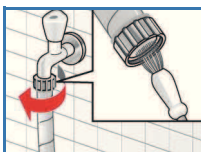
Filtre du flexible d'arrivée d'eau

Évacuez la pression du flexible d'arrivée d'eau :

- Fermez le robinet.
- Sélectionnez n'importe quel programme (sauf **Essorage/Vidange**).
- Appuyez sur **Départ/Pause** . Laissez fonctionner le programme pendant 40 secondes environ.
- Mettez le programmateur sur **Arrêt**. Débranchez la prise.

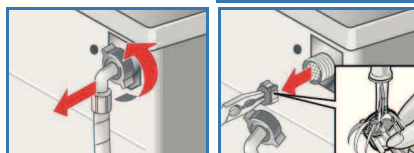
Nettoyez le filtre :

- Débranchez le flexible du robinet. Nettoyez le filtre avec une petite brosse.



ou

Débranchez le flexible au dos de l'appareil. Sortez le filtre à l'aide d'une pince et nettoyez-le.



- Rebranchez le flexible et vérifiez qu'il n'y a pas de fuite.

Valeurs de consommation

Programme	Fonction complémentaire	Charge	Consommation d'électricité***	Eau***	Durée du programme***
Blanc/Couleurs 20°C	-	4,5 kg	0,18 kWh	51 l	1:41 h
Blanc/Couleurs 40°C*	-	4,5 kg	0,69 kWh	51 l	1:41 h
Blanc/Couleurs 60°C*	-	4,5 kg	0,85 kWh	51 l	1:50 h
Blanc/Couleurs 90°C	-	4,5 kg	1,50 kWh	58 l	2:15 h
Synthétiques 40°C*	-	2,5 kg	0,49 kWh	48 l	1:27 h
Délicat/Soie 30°C	-	2,0 kg	0,26 kWh	34 l	0:43 h
Laine/Lavage main 30°C	-	2,0 kg	0,13 kWh	43 l	0:40 h

* Réglage du programme pour contrôle selon norme EN60456 (dernière version en vigueur).
Remarque relative aux essais comparatifs : l'essai des programmes s'effectue par lavage de la charge nominale puis essorage à la vitesse maximale.

Programme	Fonction complémentaire	Charge	Consommation d'énergie annuelle	Consommation d'eau annuelle
Blanc/Couleurs 40/60 °C	éco**	4,5/2,25 kg	155 kWh	8900 l

** Réglage du programme pour l'essai et pour l'étiquetage énergétique, conformément à la directive 2010/30/UE, avec de l'eau froide (15 °C).

*** Les valeurs diffèrent des valeurs indiquées en fonction de la pression d'eau, de la dureté de l'eau, de sa température d'arrivée, de la température ambiante, du type de textile, de la quantité de linge et de son degré de salissure, de la lessive utilisée, des variations de la tension d'alimentation et des fonctions complémentaires choisies.

Indications de défaut

- E:17**
- Le robinet est-il ouvert ?
 - Le flexible d'arrivée d'eau est peut-être pincé ou coudé ?
 - Le filtre est peut-être obturé ? Nettoyez le filtre → page 10.
 - La pression d'eau est peut-être trop basse ?

- E:18**
- La pompe est bloquée par des débris. Nettoyez la pompe → page 10.
 - Le flexible d'évacuation est peut-être bouché ?

Autres indications Arrêtez l'appareil, attendez 5 secondes et remettez-le en marche. Si l'indication réapparaît, appelez le service après-vente.

Service après-vente

- Avant d'appeler le service après-vente, veuillez vérifier que vous ne pouvez pas remédier vous-même au problème rencontré → page 13 *Que faire si...*
- Si vous avez besoin d'un conseil, sachez que l'intervention d'un technicien vous sera facturée, même pendant la période de garantie.
- Vous trouverez les coordonnées du service après-vente des différents pays dans la liste ci-jointe.
- Lorsque vous appelez le service après-vente, pensez à fournir votre adresse, votre numéro de téléphone, une description du défaut, la date d'achat, le numéro de série (E-Nr.) et le numéro de fabrication (FD) de l'appareil. Ceci vous évitera un déplacement inutile et donc un surcoût.

E-Nr. _____ FD _____

Numéro de série

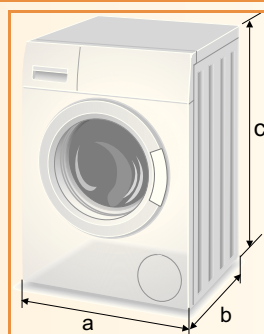
Numéro de fabrication

Les numéros mentionnés ci-dessus figurent sur les plaques signalétiques apposées sur l'encadrement intérieur du hublot et au dos de l'appareil.

Ayez confiance au professionnalisme du fabricant. Faites appel à nous.

Vous aurez ainsi la garantie que la réparation est effectuée par des techniciens dûment formés, avec des pièces de rechange d'origine.

Caractéristiques techniques



- a= 600 mm
- b= 400 mm
- c= 850 mm
- Poids net 60 kg

Que faire si...

- De l'eau fuit.
 - Mettez/remettez le flexible d'évacuation en place.
 - Resserrez le raccord du flexible d'arrivée d'eau.
- L'appareil n'est pas alimenté en eau. La lessive reste dans le bac à produits.
 - Le robinet n'est peut-être pas ouvert ?
 - Le filtre est peut-être obturé ? Nettoyez le filtre → page 10.
 - Le flexible d'arrivée d'eau est peut-être pincé ou coincé ?
- Le hublot ne s'ouvre pas.
 - La fonction de sécurité est active. Le programme est-il bien arrêté ?
 - Y a-t-il de l'eau dans le tambour ? Sélectionnez le programme **Essorage/Vidange**.
- Le programme ne démarre pas.
 - Vous n'avez peut-être pas appuyé sur **Départ/Pause** ? Vous avez peut-être sélectionné **Fin dans** ?
 - Si le symbole clignote, c'est que le hublot n'est pas bien fermé.
- Le bain lessiviel n'est pas évacué.
 - Nettoyez la pompe d'évacuation → page 10.
 - Nettoyez le flexible d'évacuation.
- Je ne parviens pas à activer une fonction complémentaire pour le programme sélectionné.
 - La fonction complémentaire est-elle autorisée ? → page 7, récapitulatif des programmes.
- Je ne vois pas d'eau dans le tambour.
 - Il ne s'agit pas d'un défaut : le niveau d'eau est trop bas pour être visible.
- L'essorage est amorcé plusieurs fois de suite.
 - Il ne s'agit pas d'un défaut : le système anti-balourd rééquilibre la charge de linge.
- La lessive du compartiment I reste dans le bac à produits.
 - Vous n'avez peut-être pas sélectionné le programme **+ Prélavage** ?
- Il reste de la lessive dans le bac à produits.
 - La lessive est humide ou grumeleuse. Nettoyez le bac à produits → page 9.
 - Pour la lessive liquide, utilisez le doseur.
- De la mousse sort du bac à produits. Le symbole clignote.
 - Vous avez peut-être utilisé trop de lessive ? Diluez 1 cuillère à soupe d'assouplissant dans 1/2 litre d'eau et versez ce mélange dans le compartiment II du bac à produits.
 - Lors du lavage suivant, diminuez la quantité de lessive utilisée.
- Bruit excessif, vibrations et « déplacement » pendant le cycle d'essorage.
 - Les pieds de l'appareil sont-ils bloqués ? Bloquez les pieds de l'appareil → Notice d'installation.
 - Les brides de transport ont-elles été enlevées ? Enlevez les brides de transport → Notice d'installation.
- L'afficheur ou les voyants ne fonctionnent pas alors que l'appareil est en marche.
 - Il y a peut-être une coupure de courant ?
 - Le disjoncteur s'est peut-être déclenché ? Renclenchez le disjoncteur/ changez le fusible.
 - Si cette panne se reproduit, contactez le service après-vente.
- Le programme est plus long que d'habitude.
 - Il ne s'agit pas d'un défaut : le système anti-balourd rééquilibre la charge de linge grâce à des amorces d'essorage répétées.
 - Il ne s'agit pas d'un défaut : le système de détection de mousse est actif.
- Il y a des résidus de lessive sur le linge.
 - Les lessives sans phosphates contiennent parfois des résidus insolubles dans l'eau.
 - Sélectionnez **Rinçage +** ou brossez le linge après le lavage.
- Le résultat du lavage n'est pas satisfaisant.
 - Le linge est peut-être plus sale que vous ne le pensiez ? Sélectionnez un programme plus adapté.
 - La lessive est peut-être sous-dosée ?
- Si vous ne parvenez pas à remédier vous-même à un problème ou si une réparation s'impose :
 - Mettez le programmateur sur **Arrêt** et débranchez la prise.
 - Fermez le robinet et appelez le service après-vente.



Tenez compte des consignes de sécurité énoncées à la Page 8 !



Lave-linge

Notice d'utilisation

WS10X260FF

SIEMENS

fr



Ne mettez le lave-linge en service qu'après avoir lu cette notice d'utilisation et la notice d'installation et d'entretien à part !