

Moulinex
home bread



www.moulinex.com

F

GB

D

E

I

RUS

UA

PL

CZ

SK

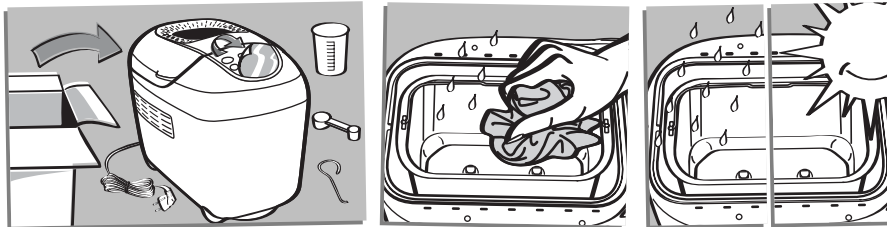
H

BG

TR

RO

AVANT DE COMMENCER



⚠ Une légère odeur peut se dégager lors de la première utilisation.

FAIRE CONNAISSANCE AVEC VOTRE MACHINE A PAIN

A - couvercle avec hublot

B - tableau de bord

C - cuve à pain

D - mélangeurs

E - gobelet gradué

f1 - cuillère à soupe

F - dosette double

f2 - cuillère à café

G - accessoire "crochet"
pour retirer les mélangeurs

b1 - écran de visualisation

b6 - choix des programmes

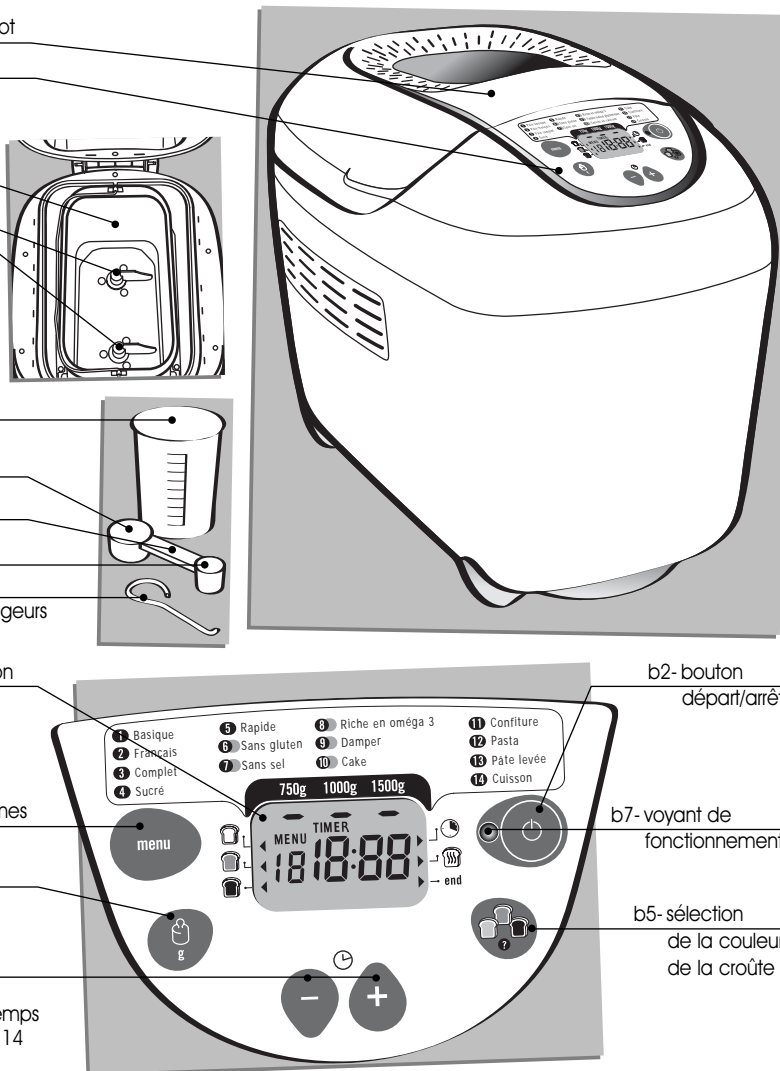
b3 - sélection du poids

b4 - touches de réglage
du départ différé
et du réglage de temps
pour le programme 14

b2- bouton
départ/arrêt

b7- voyant de
fonctionnement

b5- sélection
de la couleur
de la croûte



INTRODUCTION

Le pain joue un rôle important dans notre alimentation. Qui n'a jamais rêvé de faire son pain à la maison ? Voici la chose réalisable grâce à la machine à pain.

Que vous soyez novice ou expert, il vous suffira d'ajouter les ingrédients et la machine à pain s'occupera du reste. Vous pourrez réaliser facilement pains, brioches, pâtes, confitures sans aucune intervention. Mais attention, un temps d'apprentissage

est toutefois nécessaire afin d'utiliser au mieux votre machine à pain. Prenez le temps de faire connaissance avec elle et ne soyez pas déçu(e) si vos premiers essais paraissent un peu moins que parfaits. Si vous êtes impatient, une recette se trouvant dans le paragraphe démarrage rapide vous aidera à faire vos premiers pas. Sachez que la texture du pain obtenu est plus compacte que celle du pain de boulangerie.

PREMIERS PAS

CONSEILS ET ASTUCES POUR RÉUSSIR VOS PAINS

1. Lisez attentivement le mode d'emploi : on ne fait pas son pain dans cet appareil comme on le fait à la main !
2. Tous les ingrédients utilisés doivent être à température ambiante (sauf indication contraire), et doivent être pesés avec précision.
Mesurez les liquides avec le gobelet gradué fourni. Utilisez la dosette double fournie pour mesurer d'un côté les cuillères à café et de l'autre les cuillères à soupe. Des mesures incorrectes se traduiraient par de mauvais résultats.
3. Utilisez des ingrédients avant leur date limite de consommation et conservez-les dans des endroits frais et secs.
4. La précision de la mesure de la quantité de farine est importante. C'est pourquoi la farine doit être pesée à l'aide d'une balance de cuisine. Utilisez de la levure de boulangerie active déshydratée en sachet. Sauf indication contraire dans les recettes, n'utilisez pas de levure chimique. Lorsqu'un sachet de levure est ouvert, il doit être utilisé sous 48 heures.

5. Afin d'éviter de perturber la levée des préparations, nous vous conseillons de mettre tous les ingrédients dans la cuve dès le début et d'éviter d'ouvrir le couvercle en cours d'utilisation (sauf indication contraire). Respecter précisément l'ordre des ingrédients et les quantités indiquées dans les recettes. D'abord les liquides ensuite les solides. **La levure ne doit pas entrer en contact avec les liquides ni avec le sel.**

ORDRE GÉNÉRAL À RESPECTER :

Liquides (beurre, huile, œufs, eau, lait)
Sel
Sucre
Farine première moitié
Lait en poudre
Ingrédients spécifiques solides
Farine deuxième moitié
Levure

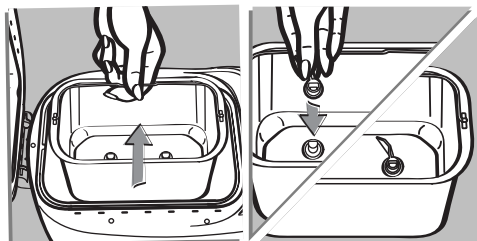
DEMARRAGE RAPIDE

Pour faire connaissance avec votre machine à pain nous vous suggérons d'essayer la recette du **PAIN BASIQUE** pour votre premier pain.

PAIN BASIQUE (programme 1)	DORAGE	>	MOYEN
	POIDS	>	1000 g
	TEMPS	>	3 : 20
	HUILE	>	2 c à s
	EAU	>	325 ml

SEL	>	2 c à c
SUCRE	>	2 c à s
LAIT EN POUDRE	>	2,5 c à s
FARINE	>	600 g
LEVURE	>	1,5 c à c

c à c > cuillère à café
c à s > cuillère à soupe



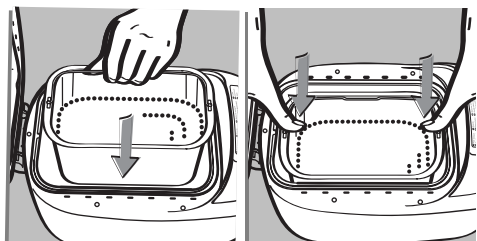
Retirez la cuve à pain en soulevant la poignée et en tirant d'avant en arrière pour déclipser chaque coté l'un après l'autre.

Adaptez ensuite les mélangeurs.

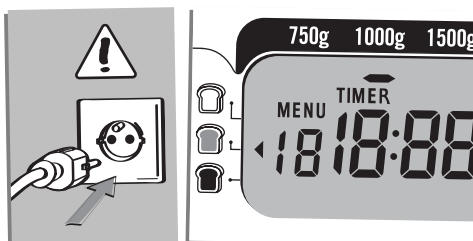


Ajoutez les ingrédients dans la cuve dans l'ordre préconisé.

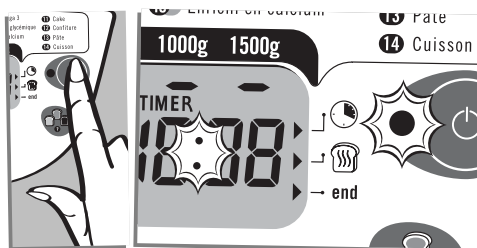
Assurez-vous que tous les ingrédients soient pesés avec exactitude.



Introduisez la cuve à pain. Appuyez sur la cuve d'un côté puis de l'autre pour l'enclencher sur l'entraîneur et de manière à ce qu'elle soit bien clipsée des 2 côtés.



Branchez la machine à pain. Après le signal sonore, le programme 1 s'affiche par défaut, soit 1000 g dorage moyen.

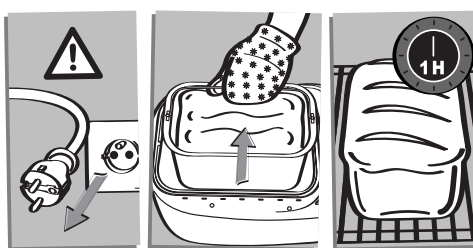


Appuyez sur la touche ①.

Le témoin de fonctionnement s'allume.

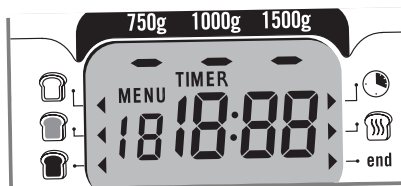
Les 2 points de la minuterie clignotent.

Le cycle commence.



A la fin du cycle de cuisson, débranchez la machine à pain. Retirez la cuve à pain en tirant sur la poignée. Utilisez toujours des gants isolants car la poignée de la cuve est chaude ainsi que l'intérieur du couvercle. Démoulez le pain à chaud et placez-le 1 h sur une grille pour refroidir.

UTILISEZ VOTRE MACHINE A PAIN



Pour chaque programme, un réglage par défaut s'affiche. Vous devez donc sélectionner manuellement les réglages souhaités.

SÉLECTION D'UN PROGRAMME

Le choix d'un programme déclenche une suite d'étapes, qui se déroulent automatiquement les unes après les autres.

La touche **MENU** vous permet de choisir un certain nombre de programmes différents. Le temps correspondant au programme s'affiche. Chaque fois que vous appuyez sur la touche **MENU**, le numéro dans le panneau d'affichage passe au programme suivant et ainsi de 1 à 14 :

- | | | | |
|-------------------|---------------------------|----------------|--------------------|
| 1 > pain basique | 5 > pain rapide | 9 > damper | 13 > pâtes levées |
| 2 > pain français | 6 > pain sans gluten | 10 > cake | 14 > cuisson seule |
| 3 > pain complet | 7 > pain sans sel | 11 > confiture | |
| 4 > pain sucré | 8 > pain riche en oméga 3 | 12 > pasta | |

1. Le programme Pain basique permet d'effectuer la plupart des recettes de pain utilisant de la farine de blé.

2. Le programme Pain français correspond à une recette de pain blanc traditionnel français.

3. Le programme Pain complet est à sélectionner lorsqu'on utilise de la farine pour pain complet.

4. Le programme Pain sucré est adapté aux recettes qui contiennent plus de matière grasse et de sucre. Si vous utilisez des préparations pour brioches ou pains au lait prêtes à l'emploi, ne dépassez pas 1000 g de pâte au total.

5. Le programme Pain Rapide est spécifique à la recette du pain RAPIDE. Pour ce programme le réglage du poids et de la couleur ne sont pas disponibles.

6. Le pain sans gluten est à préparer exclusivement à partir de préparations prêtes à l'emploi sans gluten. Il convient aux personnes intolérantes au gluten (maladie de coeliaque) présent dans plusieurs céréales (blé, orge, seigle, avoine, kamut, épeautre, etc...). Reportez-vous aux recommandations spécifiques indiquées sur le paquet. La cuve devra être systématiquement nettoyée afin qu'il n'y ait pas de risque de contamination avec d'autres farines. Dans le cas d'un régime strict sans gluten, assurez-vous que la levure utilisée soit

également sans gluten. La consistance des farines sans gluten ne permet pas un mélange optimal. Il faut donc rabattre la pâte des bords lors du pétrissage avec une spatule en plastique souple. Le pain sans gluten sera de consistance plus dense et de couleur plus pâle que le pain normal.

7. Le pain est un des aliments qui apporte la plus grande contribution journalière en sel. La réduction de la consommation de sel permet de réduire les risques cardio-vasculaires.

8. Ce pain est **riche en acide gras Oméga 3** grâce à une recette équilibrée et complète sur le plan nutritionnel. **Les acides gras Oméga 3 contribuent au bon fonctionnement du système cardiovasculaire.**

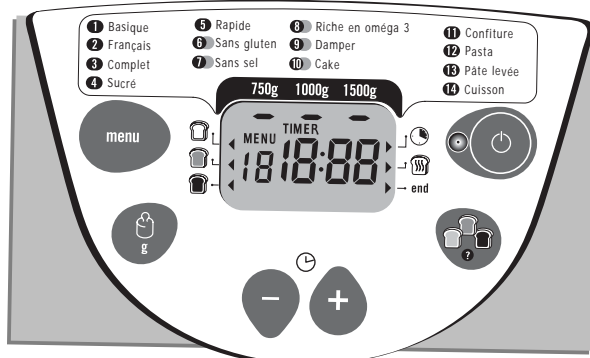
9. Le damper s'inspire d'une recette australienne traditionnellement cuite sur des pierres chaudes. Elle donne un pain compact légèrement brioché.

10. Permet la confection des pâtisseries et gâteaux avec de la levure chimique.

11. Le programme Confiture cuit automatiquement la confiture dans la cuve.

12. Le programme 12 pétrit uniquement. Il est destiné aux pâtes non levées. Ex : nouilles.

13. Le programme pâtes levées ne cuit pas. Il corres-




pond à un programme de pétrissage et de pousse pour toutes les pâtes levées. Ex : la pâte à pizza.

14. Le programme cuisson permet de cuire uniquement de 10 à 70 mn, réglable par tranche de 10 mn en dorage clair, moyen ou foncé. Il peut être sélectionné seul et être utilisé :
- a) en association avec le programme pâtes levées,
 - b) pour réchauffer ou rendre croustillants des pains déjà cuits et refroidis,
 - c) pour finir une cuisson en cas de panne de courant prolongée pendant un cycle de pain.


La machine à pain ne doit pas être laissée sans surveillance lors de l'utilisation du programme 14.

Pour interrompre le cycle avant la fin, arrêtez manuellement le programme par un appui long sur la touche ①.



SÉLECTION DU POIDS DU PAIN

Le poids du pain se règle par défaut sur 1000 g. Le poids est donné à titre indicatif. Se référer au détail des recettes pour plus de précisions. Les programmes 5, 9, 11, 12, 13, 14 ne possèdent pas le réglage du poids. Appuyez sur la touche  pour régler le poids choisi 750 g, 1000 g ou 1500 g. Le témoin visuel s'allume en face du réglage choisi. **Attention** : certaines recettes ne permettront pas de réaliser un pain de 750g. Se référer au livre de recettes.

SÉLECTION DE LA COULEUR DE LA CROÛTE (DORAGE)

La couleur de la croûte se règle par défaut sur MOYEN. Les programmes 5, 9, 11, 12, 13 ne possèdent pas le réglage de la couleur. Trois choix sont possibles : CLAIR/MOYEN/FONCÉ. Si vous souhaitez modifier le réglage par défaut, appuyez sur la touche  jusqu'à ce que le témoin visuel s'allume en face du réglage choisi.


DÉPART / ARRÊT

Appuyez sur la touche  pour mettre l'appareil en marche. Le compte à rebours commence. Pour arrêter le programme ou annuler la programmation différée, appuyez 5 secondes sur la touche .



LES CYCLES

Un tableau pages 10-11 vous indique la décomposition des différents cycles suivant le programme choisi.

PÉTRISSAGE	> REPOS	> LEVÉE	> CUISSON	>  MAINTIEN AU CHAUD
Permet de former la structure de la pâte et donc sa capacité à bien lever.	Permet à la pâte de se détendre pour améliorer la qualité du pétrissage.	Temps pendant lequel la levure agit pour faire lever le pain et développer son arôme.	Transforme la pâte en mie et permet le dorage et le croustillant de la croûte.	Permet de garder le pain chaud après la cuisson. Il est toutefois recommandé de démouler le pain dès la fin de la cuisson.


PÉTRISSAGE : la pâte se trouve dans le 1^{er} ou 2^{ème} cycle de pétrissage ou en période de brassage entre les cycles de levées. Au cours de ce cycle, et pour les programmes 1, 2, 3, 4, 6, 7, 8, 9, 10, vous avez la possibilité d'ajouter des ingrédients : fruits secs, olives, lardons etc... Un signal sonore vous indique à quel moment intervenir.


Reportez-vous au tableau récapitulatif des temps de préparation pages 10-11 et à la colonne "extra". Cette colonne indique le temps qui sera affiché sur l'écran de votre appareil lorsque le signal sonore retentira. Pour savoir plus précisément au bout de combien de temps se produit le signal sonore, il suffit de retrancher le temps de la colonne "extra" au temps total de cuisson.

Ex : "extra" = 2:51 et "temps total" = 3:13, les ingrédients peuvent être rajoutés au bout de 22 mn.

LEVÉE : la pâte se trouve dans le 1^{er} 2^{ème} ou 3^{ème} cycle de levée.

CUISSON : le pain se trouve dans le cycle final de cuisson. Un témoin visuel s'allume en face "END" indiquant la fin du cycle.

 MAINTIEN AU CHAUD : pour les programmes 1, 2, 3, 4, 5, 6, 7, 8, 9, 10, vous pouvez laisser la préparation dans l'appareil. Un cycle de maintien au chaud d'une heure s'enchaîne automatiquement après la cuisson.

Un témoin visuel s'allume en face . L'afficheur reste à 0:00 pendant l'heure de maintien au chaud. Un bip retentit à intervalles réguliers.

En fin de cycle l'appareil s'arrête automatiquement après l'émission de 3 bips.

PROGRAMME DIFFERE

Vous pouvez programmer l'appareil afin d'avoir votre préparation prête à l'heure que vous aurez choisie, jusqu'à 15 h à l'avance.

Les programmes 5, 6, 9, 10, 11, 12, 13, 14 n'ont pas le programme différé.

Cette étape intervient après avoir sélectionné le programme, le niveau de dorage et le poids. Le temps du programme s'affiche. Calculez l'écart de temps entre le moment où vous démarrez le programme et l'heure à laquelle vous souhaitez que votre préparation soit prête. La machine inclut automatiquement la durée des cycles du programme. A l'aide des touches (+) et (-), affichez le temps trouvé (+ vers le haut et - vers le bas). Les appuis courts permettent un défilement par tranche de 10 mn + bip court. Avec un appui long, le défil-

lement est continu par tranche de 10 mn.

Ex : il est 20 h et vous voulez votre pain prêt à 7 h 00 le lendemain matin. Programmez 11 h 00 à l'aide des touches (+) et (-). Appuyez sur la touche (Ⓜ). Un signal sonore est émis. Le témoin visuel ◀ s'affiche en face (●) et les 2 points ■ du minuteur clignotent. Le compte à rebours commence. Le voyant de fonctionnement s'allume.

Si vous faites une erreur ou souhaitez modifier le réglage de l'heure, appuyez longuement sur la touche (Ⓜ) jusqu'à ce qu'elle émette un signal sonore. Le temps par défaut s'affiche. Renouvelez l'opération. Certains ingrédients sont périssables. N'utilisez pas le programme différé pour des recettes contenant : lait frais, œufs, yaourts, fromage, fruits frais.

CONSEILS PRATIQUES

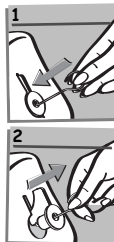
En cas de coupure de courant : si en cours de cycle, le programme est interrompu par une coupure de courant ou une fausse manœuvre, la machine dispose d'une protection de 7 mn pendant lesquelles la programmation sera sauvegardée. Le cycle reprendra où il s'est arrêté. Au-delà de ce temps, la programmation est perdue.

Si vous enchaînez deux programmes, attendez 1 h avant de démarrer la deuxième préparation.

Pour démouler votre pain : il peut arriver que les mélangeurs restent coincés dans le pain lors du démoulage.

Dans ce cas, utilisez l'accessoire "crochet" de la façon suivante :

- > une fois le pain démoulé, couchez-le encore chaud sur le côté et maintenez-le avec la main munie d'un gant isolant,
- > insérez le crochet dans l'axe du mélangeur (dessin 1),
- > tirez délicatement pour retirer le mélangeur (dessin 2),
- > répétez l'opération pour l'autre mélangeur,
- > redressez le pain et laissez-le refroidir sur une grille.



LES INGREDIENTS

LES MATIÈRES GRASSES ET HUILES : les matières grasses rendent le pain plus moelleux et plus savoureux. Il se gardera également mieux et plus longtemps. Trop de gras ralentit la levée. Si vous utilisez du beurre, émiettez-le en petits morceaux pour le répartir de façon homogène dans la préparation ou faites-le ramollir. Ne pas incorporer le beurre chaud. Évitez que le gras ne vienne en contact avec la levure, car le gras pourrait empêcher la levure de se réhydrater.

ŒUFS : les œufs enrichissent la pâte, améliorent la couleur du pain et favorisent un bon développement de la mie. Si vous utilisez des œufs, réduisez la quantité de liquide en conséquence. Cassez l'œuf et complétez avec le liquide jusqu'à obtenir la quantité de liquide indiquée dans la recette. Les recettes ont été prévues pour un œuf moyen de

50 g, si les œufs sont plus gros, ajouter un peu de farine ; si les œufs sont plus petits, il faut mettre un peu moins de farine.

LAIT : vous pouvez utiliser du lait frais ou du lait en poudre. Si vous utilisez du lait en poudre, ajoutez la quantité d'eau initialement prévue. Si vous utilisez du lait frais, vous pouvez également ajouter de l'eau : le volume total doit être égal au volume prévu dans la recette. Le lait a aussi un effet émulsifiant qui permet d'obtenir des alvéoles plus régulières et donc un bel aspect de la mie.

EAU : l'eau réhydrate et active la levure. Elle hydrate également l'amidon de la farine et permet la formation de la mie. On peut remplacer l'eau, en partie ou totalement par du lait ou d'autres liquides. Utilisez des liquides à température ambiante.

FARINES : le poids de la farine varie sensiblement en fonction du type de farine utilisé. Selon la qualité de la farine, les résultats de cuisson du pain peuvent également varier. Conservez la farine dans un contenant hermétique, car la farine réagira aux fluctuations des conditions climatiques, en absorbant de l'humidité ou au contraire en en perdant. Utilisez de préférence une farine dite "de force", "panifiable" ou "boulangère" plutôt qu'une farine standard. L'addition d'avoine, de son, de germe de blé, de seigle ou encore de grains entiers à la pâte à pain, vous donnera un pain plus lourd et moins gros.

L'utilisation d'une farine T55 est recommandée, sauf indication contraire dans les recettes.

Nos recettes sont optimisées pour l'emploi d'une farine commune T55. Dans le cas d'utilisation de mélanges de farines spéciales pour pain ou brioche ou pain au lait, ne dépassez pas 1000g de pâte au total.

Le tamisage de la farine influe aussi sur les résultats : plus la farine est complète (c'est à dire qu'elle contient une partie de l'enveloppe du grain de blé), moins la pâte lèvera et plus le pain sera dense.

Vous trouverez également, dans le commerce, des préparations pour pains prêtes à l'emploi. Reportez-vous aux recommandations du fabricant pour l'utilisation de ces préparations. De façon générale, le choix du programme se fera en fonction de la préparation utilisée. Ex : Pain complet - Programme 3.

SUCRE : privilégiez le sucre blanc, roux ou du miel. N'utilisez pas de sucre raffiné ou en morceaux. Le sucre nourrit la levure, donne une bonne saveur au pain et améliore le dorage de la croûte.

SEL : il donne du goût à l'aliment, et permet de réguler l'activité de la levure. Il ne doit pas entrer en

contact avec la levure. Grâce au sel, la pâte est ferme, compacte et ne lève pas trop vite. Il améliore aussi la structure de la pâte.

LEVURE : la levure permet de faire lever la pâte. Utilisez de la levure de boulangerie active déshydratée en sachet. La qualité de la levure peut être variable, elle ne gonfle pas toujours de la même façon. Les pains peuvent donc être différents en fonction de la levure utilisée. Une vieille levure ou une levure mal conservée ne fonctionnera pas aussi bien que de la levure déshydratée fraîchement ouverte. Les proportions indiquées sont pour une levure déshydratée. En cas d'utilisation de levure fraîche, il faut multiplier la quantité par 3 (en poids) et diluer la levure dans un peu d'eau tiède légèrement sucrée pour une action plus efficace. Il existe des levures déshydratées sous forme de petites billes qu'il faut réhydrater avec un peu d'eau tiède légèrement sucrée. Elles s'utilisent dans les mêmes proportions que la levure déshydratée en paillettes, mais nous vous conseillons cette dernière pour plus de facilité d'utilisation.

LES ADDITIFS (OLIVES, LARDONS ETC) : vous pouvez personnaliser vos recettes avec tous les ingrédients additionnels que vous souhaitez en prenant soin :

- > de bien respecter le signal sonore pour l'ajout d'ingrédients, notamment les plus fragiles,
- > les graines les plus solides (comme le lin ou le sésame) peuvent être incorporées dès le début du pétrissage pour faciliter l'utilisation de la machine (départ différé par exemple),
- > de bien égoutter les ingrédients très humides (olives),
- > de fariner légèrement les ingrédients gras pour une meilleure incorporation,
- > de ne pas les incorporer en trop grande quantité, au risque de perturber le bon développement de la pâte.

CONSEILS PRATIQUES

La préparation du pain est très sensible aux conditions de température et d'humidité. En cas de forte chaleur, il est conseillé d'utiliser des liquides plus frais qu'à l'accoutumée. De même, en cas de froid, il est possible qu'il soit nécessaire de faire tiédir l'eau ou le lait (sans jamais dépasser 35°C).

Il est aussi parfois utile de vérifier l'état de la pâte en milieu de pétrissage : elle doit former une boule homogène qui se décolle bien des parois.

- > s'il reste de la farine non incorporée, c'est qu'il faut mettre un peu plus d'eau,
- > sinon, il faudra éventuellement ajouter un peu de farine.

Il faut corriger très doucement (1 cuillère à soupe maxi à la fois) et attendre de constater l'amélioration ou non avant d'intervenir de nouveau.

Une erreur courante est de penser qu'en ajoutant de la levure le pain lèvera davantage. Or, trop de levure fragilise la structure de la pâte qui lèvera beaucoup et s'affaissera lors de la cuisson. Vous pouvez juger de l'état de la pâte juste avant la cuisson en tâtant légèrement du bout des doigts : la pâte doit offrir une légère résistance et l'empreinte des doigts doit s'estomper peu à peu.



GUIDE DE DEPANNAGE

Vous n'obtenez pas le résultat attendu ? Ce tableau vous aidera à vous repérer.

	Pain trop levé	Pain affaissé après avoir trop levé	Pain pas assez levé	Croûte pas assez dorée	Côtés bruns mais pain pas assez cuit	Côtés et dessus enfarinés
La touche a été actionnée pendant la cuisson				●		
Pas assez de farine		●				
Trop de farine			●			●
Pas assez de levure			●			
Trop de levure		●		●		
Pas assez d'eau			●			●
Trop d'eau		●			●	
Pas assez de sucre			●			
Mauvaise qualité de farine			●	●		
Les ingrédients ne sont pas dans les bonnes proportions (trop grande quantité)	●					
Eau trop chaude		●				
Eau trop froide			●			
Programme inadapté			●	●		



GUIDE DE DEPANNAGE TECHNIQUE

PROBLEMES	SOLUTIONS
Les mélangeurs restent coincés dans la cuve	<ul style="list-style-type: none"> • Laisser tremper avant de les retirer.
Les mélangeurs restent coincés dans le pain	<ul style="list-style-type: none"> • Huiler légèrement les mélangeurs avant d'incorporer les ingrédients dans la cuve ou utiliser l'accessoire pour démouler le pain (page 7)
Après appui sur rien ne se passe	<ul style="list-style-type: none"> • La machine est trop chaude. Attendre 1 heure entre 2 cycles. • Un départ différé a été programmé.
Après appui sur le moteur tourne mais le pétrissage ne se fait pas	<ul style="list-style-type: none"> • La cuve n'est pas insérée complètement. • Absence de mélangeur ou mélangeur mal mis en place.
Après un départ différé, le pain n'a pas assez levé ou rien ne s'est passé	<ul style="list-style-type: none"> • Vous avez oublié d'appuyer sur après la programmation du départ différé. • La levure est entrée en contact avec le sel et/ou l'eau. • Absence de mélangeurs.
Odeur de brûlé	<ul style="list-style-type: none"> • Une partie des ingrédients est tombée à côté de la cuve : laissez refroidir la machine et nettoyez l'intérieur de la machine avec une éponge humide et sans produit nettoyant. • La préparation a débordé : trop grande quantité d'ingrédients, notamment de liquide. Respecter les proportions des recettes.

PROG.	DORAGE	TAILLE	TEMPS (h)	1 ^{er} PETRISSAGE	REPOS	2 ^{ème} PETRISSAGE	1 ^{ère} LEVEE	3 ^{ème} PETRISSAGE	2 ^{ème} LEVEE	4 ^{ème} PETRISSAGE	3 ^{ème} LEVEE	CUISSON	EXTRA	MAINTIEN AU CHAUD (h)
1	1	750 1000 1500	3:15 3:20 3:25	0:05:00	0:05:00	0:15:00	0:40:00	0:00:10	0:25:00	0:00:15	0:50:00	0:55 1:00 1:05	2:55 3:00 3:05	1:00 1:00 1:00
	2	750 1000 1500	3:15 3:20 3:25									0:55 1:00 1:05	2:55 3:00 3:05	1:00 1:00 1:00
	3	750 1000 1500	3:15 3:20 3:25									0:55 1:00 1:05	2:55 3:00 3:05	1:00 1:00 1:00
2	1	750 1000 1500	3:34 3:39 3:44	0:05:00	0:05:00	0:12:00	1:05:00	0:02:00	0:30:00	x	0:30:00	1:05 1:10 1:15	3:17 3:22 3:27	1:00 1:00 1:00
	2	750 1000 1500	3:34 3:39 3:44									1:05 1:10 1:15	3:17 3:22 3:27	1:00 1:00 1:00
	3	750 1000 1500	3:34 3:39 3:44									1:05 1:10 1:15	3:17 3:22 3:27	1:00 1:00 1:00
3	1	750 1000 1500	3:37 3:42 3:47	0:05:00	0:05:00	0:15:00	1:10:00	0:02:00	0:20:00	x	0:40:00	1:00 1:05 1:10	3:17 3:22 3:27	1:00 1:00 1:00
	2	750 1000 1500	3:37 3:42 3:47									1:00 1:05 1:10	3:17 3:22 3:27	1:00 1:00 1:00
	3	750 1000 1500	3:37 3:42 3:47									1:00 1:05 1:10	3:17 3:22 3:27	1:00 1:00 1:00
4	1	750 1000 1500	3:45 3:50 3:55	0:10:00	0:05:00	0:18:00	0:30:00	x	0:40:00	0:02:00	1:00:00	1:00 1:05 1:10	3:17 3:22 3:27	1:00 1:00 1:00
	2	750 1000 1500	3:45 3:50 3:55									1:00 1:05 1:10	3:17 3:22 3:27	1:00 1:00 1:00
	3	750 1000 1500	3:45 3:50 3:55									1:00 1:05 1:10	3:17 3:22 3:27	1:00 1:00 1:00
5	-	1000	1:20	x	x	0:13	x	x	x	x	0:22	0:45	non	1:00
6	1	750 1000 1500	2:15 2:20 2:25	0:05	x	0:10	x	x	x	x	1:00	1:00 1:05 1:10	2:05 2:10 2:15	1:00 1:00 1:00
	2	750 1000 1500	2:15 2:20 2:25									1:00 1:05 1:10	2:05 2:10 2:15	1:00 1:00 1:00
	3	750 1000 1500	2:15 2:20 2:25									1:00 1:05 1:10	2:05 2:10 2:15	1:00 1:00 1:00

PROG.	DORAGE	TAILLE	TEMPS (h)	1 ^{er} PETRISSAGE	REPOS	2 ^{ème} PETRISSAGE	1 ^{ère} LEVEE	3 ^{ème} PETRISSAGE	2 ^{ème} LEVEE	4 ^{ème} PETRISSAGE	3 ^{ème} LEVEE	CUISSON	EXTRA	MAINTIEN AU CHAUD (h)
7	1	750 1000 1500	3:37 3:42 3:47	0:05:00	0:05:00	0:15:00	1:05:00	0:02:00	0:30:00	x	0:30:00	1:05 1:10 1:15	3:17 3:22 3:27	1:00 1:00 1:00
	2	750 1000 1500	3:37 3:42 3:47									1:05 1:10 1:15	3:17 3:22 3:27	1:00 1:00 1:00
	3	750 1000 1500	3:37 3:42 3:47									1:05 1:10 1:15	3:17 3:22 3:27	1:00 1:00 1:00
8	1	750 1000 1500	3:45 3:50 3:55	0:05:00	0:05:00	0:18:00	1:10:00	0:02:00	x	x	1:00:00	1:05 1:10 1:15	3:22 3:27 3:32	1:00 1:00 1:00
	2	750 1000 1500	3:45 3:50 3:55									1:05 1:10 1:15	3:22 3:27 3:32	1:00 1:00 1:00
	3	750 1000 1500	3:45 3:50 3:55									1:05 1:10 1:15	3:22 3:27 3:32	1:00 1:00 1:00
9	-	1000	1:00	x	x	0:08:00	x	x	x	x	0:10:00	0:42	0:55	1:00
10	1	750 1000 1500	1:20 1:25 1:30	0:10:00	x	x	0:05:00	x	x	x	x	1:05 1:10 1:15	1:15 1:20 1:25	1:00 1:00 1:00
	2	750 1000 1500	1:20 1:25 1:30									1:05 1:10 1:15	1:15 1:20 1:25	1:00 1:00 1:00
	3	750 1000 1500	1:20 1:25 1:30									1:05 1:10 1:15	1:15 1:20 1:25	1:00 1:00 1:00
11	-	-	1:05	x	x	0:05:00	x	x	x	x	0:10:00	0:50	-	non
12	-	-	0:15	0:03:00	0:12:00	x	x	x	x	x	x	x	-	non
13	-	-	1:25	0:05:00	0:05:00	0:15:00	x	x	x	x	1:00:00	x	-	non
14	1	-	0:10 par tranche de 10 mn									0:10 par tranche de 10 mn	-	non
	2													
	3													

Remarque : la durée totale n'inclut pas le temps de maintien au chaud pour les programmes 1 à 10 inclus.

NETTOYAGE ET ENTRETIEN

- Débranchez l'appareil et laissez-le refroidir.
- Nettoyez le corps de l'appareil et l'intérieur de la cuve avec une éponge humide. Séchez soigneusement.
- Lavez la cuve et le mélangeur à l'eau chaude.
Si le mélangeur reste dans la cuve, laissez tremper 5 à 10 mn.
- Démontez le couvercle pour le nettoyer à l'eau chaude.
- Ne lavez aucune partie au lave vaisselle.
- N'utilisez pas de produit ménager, ni tampon abrasif, ni alcool. Utilisez un chiffon doux et humide.
- N'immergez jamais le corps de l'appareil ou le couvercle.

CONSIGNES DE SECURITE



PARTICIPONS À LA PROTECTION DE L'ENVIRONNEMENT !

- ① Votre appareil contient de nombreux matériaux valorisables ou recyclables.
- ➔ Confiez celui-ci dans un point de collecte pour que son traitement soit effectué.

- La sécurité de cet appareil est conforme aux règles techniques et aux normes en vigueur.
- Lisez attentivement le mode d'emploi avant la première utilisation de votre appareil ; une utilisation non conforme au mode d'emploi dégraderait le fabricant de toute responsabilité.
- Cet appareil n'est pas destiné à être utilisé par des enfants ou d'autres personnes sans assistance et supervision si leurs capacités physiques, sensorielles ou mentales les empêchent d'utiliser l'appareil en toute sécurité.
- Vérifiez que la tension d'alimentation de votre appareil corresponde bien à celle de votre installation électrique. Toute erreur de branchement annule la garantie.
- Branchez impérativement votre appareil sur une prise de courant reliée à la terre. Le non respect de cette obligation peut provoquer un choc électrique et entraîner éventuellement des lésions graves. Il est indispensable pour votre sécurité que la prise de terre corresponde aux normes d'installation électrique en vigueur dans votre pays. Si votre installation ne comporte pas de prise de courant reliée à la terre, il est impératif que vous fassiez intervenir, avant tout branchement, un organisme agréé qui mettra en conformité votre installation électrique.
- Votre appareil est destiné uniquement à un usage domestique et à l'intérieur de la maison.
- Débranchez votre appareil dès que vous cessez de l'utiliser et lorsque vous le nettoyez.
- N'utilisez pas l'appareil si :
 - celui-ci a un cordon endommagé ou défectueux.
 - l'appareil est tombé et présente des détériorations visibles ou des anomalies de fonctionnement.Dans chacun de ces cas, l'appareil doit être envoyé au centre SAV le plus proche afin d'éviter tout danger. Consulter la garantie.
- Toute intervention autre que le nettoyage et l'entretien usuel par le client doit être effectuée par un centre service agréé.
- Ne mettez pas l'appareil, le câble d'alimentation ou la fiche dans l'eau ou tout autre liquide.
- Ne laissez pas pendre le câble d'alimentation à portée de mains des enfants.
- Le câble d'alimentation ne doit jamais être à proximité ou en contact avec les parties chaudes de l'appareil, près d'une source de chaleur ou sur angle vif.
- Si le câble d'alimentation ou la fiche sont endommagés, n'utilisez pas l'appareil. Afin d'éviter tout danger, faites-les obligatoirement remplacer par un centre service agréé (voir liste dans le livret service).
- **Ne pas toucher le hublot pendant et juste après le fonctionnement. La température du hublot peut être élevée.**
- Ne débranchez pas l'appareil en tirant sur le cordon.
- N'utilisez qu'une rallonge en bon état, avec une prise reliée à la terre, et avec un fil conducteur de section au moins égale au fil fourni avec le produit.
- Ne placez pas l'appareil sur d'autres appareils.
- N'utilisez pas l'appareil comme source de chaleur.
- Ne placez jamais de papier, carton ou plastique dans l'appareil et ne posez rien dessus.
- S'il arrivait que certaines parties du produit s'enflamment, ne tentez jamais de les éteindre avec de l'eau. Débranchez l'appareil. Etouffez les flammes avec un linge humide.
- Pour votre sécurité, n'utilisez que des accessoires et des pièces détachées adaptés à votre appareil.
- Tous les appareils sont soumis à un contrôle qualité sévère. Des essais d'utilisation pratiques sont faits avec des appareils pris au hasard, ce qui explique d'éventuelles traces d'utilisation.
- **En fin de programme, utilisez toujours des gants de cuisine pour manipuler la cuve ou les parties chaudes de l'appareil. L'appareil devient très chaud pendant l'utilisation.**
- N'obstruez jamais les grilles d'aération.
- Faites très attention, de la vapeur peut s'échapper lorsque vous ouvrez le couvercle en fin ou en cours de programme.
- **Lorsque vous êtes en programme n°11 (confiture, compote) faites attention au jet de vapeur et aux projections chaudes à l'ouverture du couvercle.**
- Attention, la pâte en débordant hors de la cavité de cuisson sur l'élément chauffant peut s'enflammer, aussi :
 - ne dépassez pas les quantités indiquées dans les recettes.
 - ne dépassez pas 1500 g de pâte au total.
- Le niveau de puissance acoustique relevé sur ce produit est de 55 dBA.