

# ***Brandt***

FR GUIDE D'INSTALLATION & D'UTILISATION

EN INSTRUCTIONS FOR USE

NL HANDLEIDING VOOR HET INSTALLEREN EN HET GEBRUIK

## Lave-Linge Washing machine Wasmachine



## FR Page 3

*Dans le souci d'une amélioration constante de nos produits, nous nous réservons le droit d'apporter à leurs caractéristiques techniques, fonctionnelles ou esthétiques toutes modifications liées à leur évolution.*

### **Important :**

***Avant de mettre votre appareil en route, veuillez lire attentivement ce guide d'installation et d'utilisation afin de vous familiariser plus rapidement avec son fonctionnement***

## EN Page 15

*As part of our commitment to constantly improving our products, we reserve the right to make changes to them based on technical advances to their technical and functional features and appearance.*

### **Warning :**

***Before installing and using your appliance, please carefully read this Guide to Installation and Use, which will allow you to quickly familiarise yourself with its operation.***

## NL Pagina 27

*Wij streven voortdurend naar verbetering van onze producten. Daarom behouden we ons het recht voor om aan de technische, functionele of esthetische kenmerken van onze producten wijzigingen aan te brengen die in verband staan met technische ontwikkelingen.*

### **Belangrijk:**

***Vóór installatie en gebruik van uw apparaat deze installatie- en gebruiksgids aandachtig lezen. U zult snel gewend raken aan de werking.***

## Sommaire

Sécurité / Environnement et économies ....3 - 4	Produits de lavage .....6
Débridage - Déplacement et mise à niveau 4-5	Programmation .....7 - 9
Alimentation en eau froide .....5	Détail des fonctions et des options .....9 - 10
Evacuation des eaux usées .....5	Modification d'un programme .....11
Branchement électrique .....5	Sécurités automatiques .....11
Préparation du linge .....5	Programme CEE/95/12 - Caractéristiques .....11
Accès au tambour de l'appareil .....6	Entretien courant / Message <b>FEE</b> .....12
Introduction du linge .....6	Nettoyage filtres pompe et séchage .....12
Fermeture du tambour .....6	Incidents pouvant survenir .....13
Codes entretien textiles .....6	Diagnostic automatique des défauts .....14

Chère Cliente, Cher Client,

Vous venez d'acquérir un lave-linge **BRANDT** et nous vous en remercions. Nous avons mis dans cet appareil toute notre passion, notre savoir-faire pour qu'il réponde au mieux à vos besoins. Innovant, performant, nous l'avons conçu pour qu'il soit aussi toujours facile à utiliser.

Vous trouverez également dans la gamme des produits **BRANDT**, un vaste choix de fours, de fours à micro-ondes, de tables de cuisson, de hottes aspirantes, de cuisinières, de lave-vaisselle, de sèche-linge, de réfrigérateurs et congélateurs que vous pourrez coordonner à votre nouveau lave-linge **BRANDT**.

Retrouvez-nous sur notre site **www.Brandt.com** sur lequel vous trouverez tous nos produits, ainsi que des informations utiles et complémentaires.

**BRANDT**

[www.brandt.com](http://www.brandt.com)

Cet appareil, destiné à un usage exclusivement domestique, a été conçu pour laver, rincer, essorer et, suivant le modèle, pour sécher les textiles pouvant être traités en machine.

## Conseils de sécurité

Dans cette notice, vous trouverez les indications nécessaires pour la sécurité, l'installation, l'utilisation et les garanties de votre appareil. Conservez-la et en cas de vente transmettez-la.




- Eliminez conformément aux lois en vigueur l'emballage et votre appareil usagé après l'avoir rendu inutilisable: tuyaux enlevés, cordon électrique coupé et la serrure de couvercle détruite.
- Lors d'une nouvelle installation, l'appareil doit être connecté au réseau de distribution d'eau avec un tuyau neuf, le tuyau usagé ne doit pas être réutilisé.
- Ne laissez pas les enfants jouer avec votre appareil et les produits de lavage et d'entretien, (eau non potable, ingestion de produit, risque corporel...). Eloignez les animaux domestiques.
- Protégez vos biens et votre appareil : en vérifiant régulièrement l'état des tuyaux, en n'utilisant en aucun cas des solvants, des produits inflammables ou fort pouvoir détonnant, des aérosols près ou dans votre

appareil... en utilisant un local bien aéré et hors gel, en n'utilisant pas de prolongateur ou de prise multiples.

- Mettez votre appareil hors tension après usage.
- En cas de panne, appelez un professionnel qualifié.
- N'utilisez, votre appareil que conformément à cette notice, avec des produits de lavage ou d'entretien certifiés pour appareils domestiques.

### Pour les machines séchantes :

- Retirez, avant le séchage, les doseurs de lessive mis dans le tambour avec le linge. Leur matière plastique ne supporterait pas les températures du séchage.

- |   |   |
|---|---|
|  | les consignes de sécurité à respecter impérativement, |
|  | un danger électrique,                                 |
|  | les conseils et les informations importantes          |

## Environnement et économies

- Dosez le produit de lavage selon la dureté de l'eau, le degré de salissure et la quantité de linge et respectez les conseils sur les paquets des produits lessiviels.
- Chargez la machine au maximum, vous optimiserez les consommations d'eau et d'énergie.
- Ne programmez le pré-lavage que lorsque c'est absolument nécessaire : par ex. pour des vêtements de sport ou de travail très sales, etc...
- Pour du linge peu ou moyennement sale, un programme sans pré-lavage suffit.

- Pour du linge peu sale choisissez un cycle de lavage court (ou "express" suivant le modèle).

### Pour les machines sèches :

- Si vous essorez à grande vitesse, l'humidité résiduelle sera faible, donc faible consommation d'énergie. Même les textiles synthétiques doivent être essorés avant le séchage.
- Le temps de séchage bien choisi aide aussi à économiser énergie et eau.
- Ne surséchez pas votre linge pour éviter des consommations d'eau et d'énergie inutiles.

## Débridage

AVANT TOUTE UTILISATION, EFFECTUEZ LES OPERATIONS ILLUSTRÉES FIG. 1 et 2 Retirez préalablement la pièce en polystyrène expansé située sous le couvercle. (Conservez les pièces de bridage, elles vous seraient nécessaires si vous déménagez).

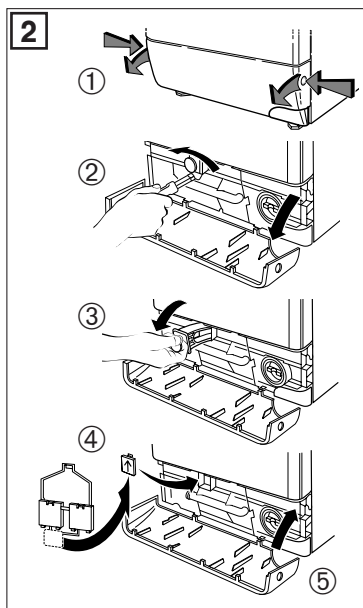
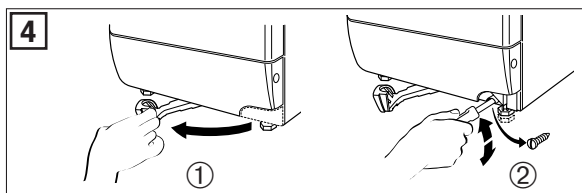
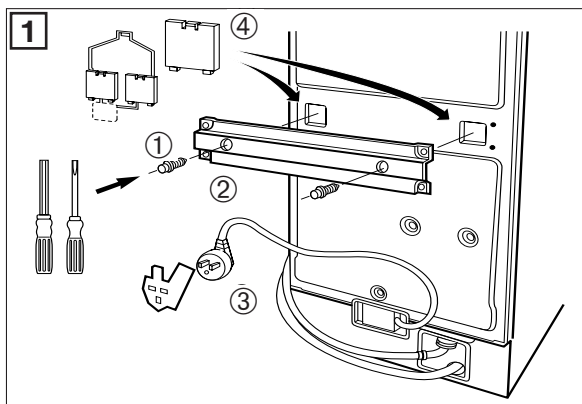
### Bride de transport arrière FIG. 1 ① à ④

- ① Dévissez les six vis à l'aide d'une clé à tube de 10 ou d'un tournevis plat.
- ② Retirez la bride.
- ③ Libérez le cordon électrique de la pièce plastique qui le lie à la bride de transport.

- ④ Bouchez les trous laissés par la bride à l'aide des caches fournis et revissez les 4 vis extérieures dans la carrosserie.

### Bride de transport avant FIG. 2 ① à ⑤

- ① Déclippez la plinthe en appuyant simultanément sur ses bossages latéraux et tirez la vers vous.
- ② Dévissez la vis de maintien de la bride "avant" en plastique rouge.
- ③ Retirez la bride avant.
- ④ Bouchez le trou laissé par la bride à l'aide du cache restant.
- ⑤ Reclippez la plinthe.



## Raccordements

### Alimentation en eau froide (FIG. 3)

Votre lave-linge peut être branché sur tous les conduits d'eau froide. Branchez le tuyau d'alimentation fourni sur un robinet fileté Ø 20x27 (3/4 BSP) sans omettre le joint fourni, (selon le modèle, le tuyau peut déjà être équipé de joint). La pression d'eau peut varier entre 0,1 à 1 MPa (1-10 bar).

### Evacuation des eaux usées (FIG. 3)

Nota : Veillez à bien maintenir le tuyau de vidange au moyen d'un lien afin d'éviter toute inondation. Dans tous les cas, la hauteur du coude du tuyau doit être comprise entre 0,80 m. mini et 1,10 m. maxi. Le tuyau doit être fixé pour éviter qu'il ne se brise et son ouverture doit être au-dessus de la surface de l'eau évacuée.

### Branchement électrique (FIG. 3)

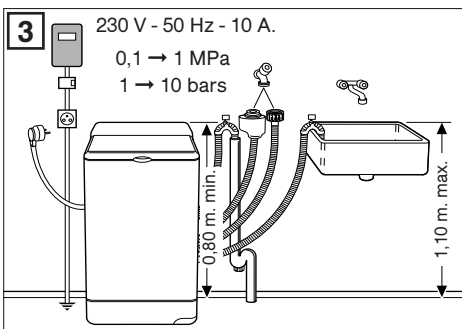
Reportez-vous au chapitre "caractéristiques". La prise de courant doit être facilement accessible, mais hors de portée des enfants. L'installation doit être conforme aux normes du pays, en particulier pour la mise à la terre et l'installation dans une salle d'eau. Ne supprimez jamais la mise à la terre.

Il ne doit pas être fait usage de rallonge électrique ou de prise multiple pour le raccordement à la prise de courant.

**\* Nous ne pouvons pas être tenus responsables pour tout incident causé par une mauvaise mise à la terre de l'appareil ou une mauvaise installation électrique.**

L'appareil doit être hors tension (position arrêt) au moment du branchement sur le circuit électrique.

**Remplacement du cordon d'alimentation électrique :** Pour votre sécurité, le remplacement du cordon électrique ou, selon votre modèle, de l'ensemble boîtier électrique et son cordon associé, doit impérativement être effectué par le service après vente du fabricant ou un professionnel qualifié.



## Déplacement, mise à niveau

### Mise sur roulette - Déplacement

Pour déplacer votre appareil, déclipsez et manœuvrez le levier de mise sur roulettes de la droite jusqu'à l'extrémité gauche.

**⚠ Votre appareil ne doit pas reposer sur ses roulettes en fonctionnement.**

**Veillez à son aplomb et sa stabilité pour éviter les vibrations à l'essorage !**

### Mise à niveau FIG. 4 ① ②

- Mettez votre appareil sur ses roulettes.
- Dévissez les deux vis à l'aide d'un tournevis plat.
- Réglez les deux pieds à l'aide d'une clef plate ou d'une pince pour réaliser la mise à niveau.
- Repositionnez au sol en manœuvrant le levier de mise sur roulettes pour vérifier le calage.
- Si le niveau est correct revissez les deux vis de blocage.

Pour placer votre appareil dans l'alignement de vos meubles, vous pouvez casser les crochets de fixation des tuyaux.

Attention à ne pas écraser les tuyaux !

Si vous ne pouvez pas éviter une installation sur un sol moquette réglez les pieds de façon à laisser un espace d'aération important.

## Préparation du linge

**⚠ Le non respect des conseils suivants peut engendrer des dégâts graves, voire irréremédiables (tambour détérioré, linge déchiré, etc...) et annule la garantie.**

### Tri du linge

- Assurez vous que tout votre linge est lavable en machine : vérifiez l'étiquetage de votre linge ( nature, température, type de nettoyage...)
- Assurez vous que votre linge de couleur ne déteint pas.
- En cas de charge mixte, utilisez le programme du linge le plus fragile.

### Vérification du linge

- Videz les poches et fermez les fermetures à glissières et à pression.
- Enlevez les crochets des voilages ou mettez vos voilages et vos petites pièces de linge ( rubans, pochettes, etc) dans un filet de lavage. Boutonnez les taies d'oreiller etc...
- Retirez les boutons mal cousus, les épingles, les agrafes.

## Chargement du linge

### Accès au tambour de l'appareil (FIG. 5 - 6) Procédez dans l'ordre suivant

- Vérifiez que l'appareil est hors tension.
- Ouvrez la porte de votre appareil (FIG. 5).
- Appuyez sur le poussoir du battant avant. (FIG. 6 ① ②)

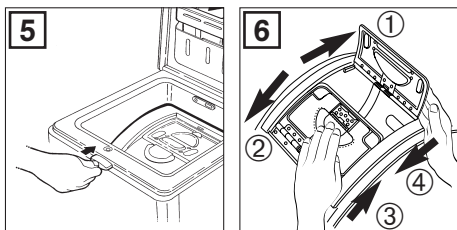
### Introduction du linge

- Pour des performances de lavage optimum, placez le linge, préalablement trié et déplié, dans le tambour, sans le tasser et en le répartissant uniformément. Mélangez les grosses et les petites pièces pour obtenir un essorage optimum, sans formation de balourd.
- Veillez à ce qu'aucune pièce de linge ne tombe à côté du tambour.

### Fermeture du tambour

- Fermez le tambour à deux mains en veillant au bon retour du poussoir en position. **Partie colorée visible. (FIG. 6 ③ ④).**

VEILLEZ A NE PAS COINCER DES PIÈCES DE LINGE ENTRE LES 2 BATTANTS.



### Code d'entretien des textiles :

Ne pas dépasser la température indiquée.

Chlorage dilué à froid.

Repassage :

- doux •• moyen ••• fort.

Nettoyage à sec.

Respectez les interdictions.

Séchage fort en tambour ménager.

Séchage doux en tambour ménager.

## Produits de lavage

### Chargement de la boîte à produits

① | Bac pré-lavage (poudre )

② || Bac lavage (poudre ou liquide )

Le bac "lavage" peut contenir les poudres et les liquides, toutefois, ne pas utiliser de lessive liquide pour les programmes avec pré-lavage.

③ Javel : L'eau de javel est utilisable comme agent désinfectant ou blanchissant. La javel concentrée doit être diluée.

④ Assouplissant : L'assouplissant concentré est à diluer à l'eau chaude.

### Dosage des produits de lavage

Suivez les dosages figurant sur l'emballage de vos produits de lavage. Attention : ils sont généralement préconisés, pour une charge maximale de linge. Adaptez votre dosage aux conditions de votre lavage.

Un dosage excessif génère de la mousse. Une surproduction de mousse diminue les performances de votre machine et augmente la durée de lavage ainsi que la consommation d'eau.

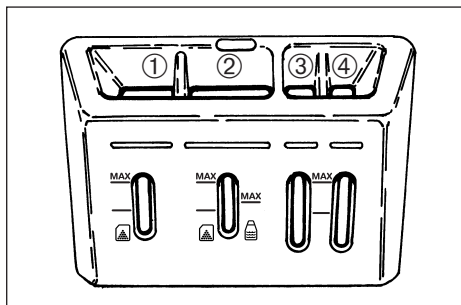
Pour les lessives concentrées, n'oubliez pas de diminuer les doses, consultez leur emballage.

### Diminuez la dose de produits de 10% :

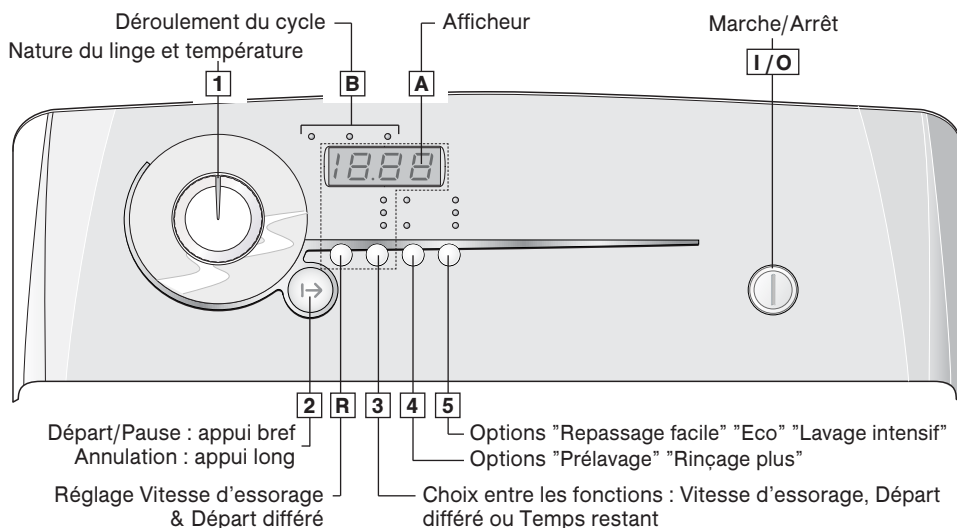
Lorsque, la teneur en calcaire de l'eau est faible, lorsque votre linge est peu sale et en faible quantité, Lorsque le programme est court.

### Lessives pour lainages et textiles délicats

Pour laver ces textiles, utilisez une lessive appropriée (évités de la mettre directement sur le tambour car certains de ces produits sont agressifs pour le métal).



## Programmation



- i** *Hormis la touche "Marche/Arrêt", toutes les touches sont sensibles. Elles ne restent donc pas enfoncées. Lors de la programmation, toutes les touches, hormis "Départ/Pause", peuvent être maintenues appuyées, mais, pour un réglage plus précis, nous vous conseillons d'agir sur elles par appuis brefs. L'action sur la touche "Départ/Pause" se fait par appuis brefs sauf dans le cas d'une annulation de programme\* ou pour réinitialiser le compteur de cycles\* où vous devez la maintenir appuyée. (\*) Détail de ces fonctions dans les pages suivantes.*
- i** *Lors de la mise sous tension, si un des voyants de déroulement du cycle **B** est allumé, faites une annulation avant toute autre manipulation.*
- Attention :** *La touche "Marche/Arrêt" ne peut en aucun cas annuler un programme.*

### Programmation d'un cycle de lavage :


	Voyants et/ou afficheur
<ul style="list-style-type: none"> <li>Enfoncez la touche "Marche/Arrêt" <b>I/O</b> (1).</li> </ul>	voyant ☺ ● + vitesse d'essorage préconisée sur <b>A</b>
<ul style="list-style-type: none"> <li>Tournez le sélecteur <b>1</b> pour choisir le programme et la température de lavage. La machine vous propose la vitesse d'essorage recommandée pour le type de textile sélectionné.</li> </ul>	
<ul style="list-style-type: none"> <li>Choisissez, à l'aide de la touche de réglage <b>R</b> :               <ul style="list-style-type: none"> <li>- soit de modifier la vitesse d'essorage proposée</li> <li>- soit un égouttage.</li> </ul>               Le cycle se terminera par un essorage doux à 100 trs/min.             </li> <li>- soit un arrêt cuve pleine.</li> <li>Votre machine s'arrêtera cuve pleine d'eau avant l'essorage final.</li> </ul>	voyant ☺ ● + par ex. <b>1800</b> ou <b>1000</b> ou <b>1888</b>
<ul style="list-style-type: none"> <li>Choisissez ou non les options "Prélavage" et/ou "Rinçage plus" par la touche <b>4</b></li> <li>Choisissez ou non les options "Repassage facile" et/ou "Eco" et "Lavage intensif" par la touche <b>5</b></li> </ul>	voyants ☺ ● et options choisies + fin de programme choisi sur <b>A</b>
<ul style="list-style-type: none"> <li>Choisissez un départ immédiat en appuyant sur "Départ/Pause" <b>2</b> ...</li> </ul>	voyants <b>U</b> et <b>☺</b> + décomptage du temps de lavage restant sur <b>A</b>

## Programmation

### Programmation d'un cycle de lavage :

Voyants et/ou afficheur

- ... ou choisissez un départ différé de 1 à 19 heures en sélectionnant cette option à l'aide de la touche **[3]** puis en réglant la durée à l'aide de la touche **[R]**.

voyant   
+ décomptage du temps restant avant départ du cycle sur **[A]**

- A la fin du cycle, l'afficheur indique **"-0-"**. Relâchez la touche "Marche/Arrêt" **[I/O]** et attendez 1 à 2 min que la sécurité du couvercle se déverrouille (2).



- ① *Pour faciliter l'accès à votre linge, l'ouverture du tambour est automatiquement positionnée en haut.*

**⚠ (1) - Avant de mettre votre machine en marche, vérifiez que le cordon électrique est branché et le robinet d'eau ouvert. Assurez-vous aussi de la bonne fermeture des portillons du tambour et du couvercle de la machine.**

**(2) - Par mesure de sécurité, à la fin d'un cycle, il est conseillé de débrancher le cordon électrique puis de fermer le robinet d'arrivée d'eau.**

### Mettre ou enlever une pièce pendant le cycle (impossible pendant l'essorage) :

- Appuyez sur la touche "Départ/Pause" **[2]** pour interrompre le cycle.
- Mettez ou enlevez la ou les pièces de linge\*.
- Appuyez sur la touche "Départ/Pause" **[2]** pour relancer le cycle.

- (\*) le temps de déverrouillage du couvercle peut être de 1 à 2 minutes
- ① *Si vous avez choisi un départ différé, vous pouvez accéder instantanément au tambour à tout moment pendant la phase précédant le départ du cycle de lavage sans interrompre et relancer le cycle.*

voyant **[B]** clignotant  
+ compteur **[A]** arrêté  
voyant **[B]** allumé fixe  
+ reprise du décomptage sur **[A]**

### Annulation en cours de programmation, de lavage ou pendant une pause :

- Appuyez sur la touche "Départ/Pause" **[2]** pendant au moins une seconde. Cette opération peut se faire à tout moment, pendant le cycle ou pendant la programmation ou même pendant une pause.

- ① *Si vous faites cette opération pendant la période d'attente d'un départ différé, seul le départ différé sera annulé.*

retour à l'affichage initial

### Maintenir les performances de votre lave-linge :

- Quand, à la fin du cycle, apparaît le message **"Filt"**, vous devez vous assurer de la propreté du filtre de pompe (voir le chapitre "NETTOYAGE DU FILTRE DE POMPE").



- ① *Cette indication disparaît dès que vous programmez un nouveau cycle.*

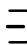
















Pour avoir plus de précisions sur les différentes fonctions, reportez-vous au chapitre "DÉTAIL DES FONCTIONS".

- ① **Important** : si vous avez arrêté votre machine en appuyant sur la touche "Marche/Arrêt" ou après une coupure de courant, à la remise sous tension le cycle de lavage reprendra systématiquement là où il a été interrompu.




## Programmation

Pour choisir le programme le mieux adapté à la nature de votre linge, conformez-vous aux indications figurant sur les étiquettes apposées sur la plupart des textiles.

Tableau des programmes										
Nature du textile		Température (°C)	Charge maxi (kg)	Prélavage	Rinçage plus	Rinçage plus	Eco	Intensif	Égouttage	Arrêt cuve pleine
	COTON / BLANC	 - 90°	7,0	●	●	●	●	●	●	●
	COULEUR / SYNTHÉTIQUE	30° - 60°	3,0	●	●	●	●	●	●	●
	BERCE LAINE	 - 30°	1,5		●				●	●
<b>Programmes spéciaux</b>										
	 OPTI 45 <sup>MIN</sup>	40°	3,0		●				●	●
	TEXTILES LAVABLES À LA MAIN		1,0		●				●	●
	FLASH 30'	40°	3,0						●	●
<b>Programmes complémentaires</b>										
	RINÇAGE seul								●	●
	ESSORAGE seul								●	

● : Ces fonctions peuvent être utilisées seules ou cumulées - **les combinaisons illogiques sont impossibles**

## Détail des fonctions

**COTON / BLANC**   
Pour une charge de linge composée de COTON blanc résistant ou de couleur

**⚠ Pour le linge de couleur, ne dépassez pas la température de 60° maxi.**

**i** Dans les premières minutes de ce programme, votre lave-linge calcule automatiquement le programme à réaliser pour un lavage parfait.

### OPTI 45<sup>MIN</sup>

Ce programme à 40°C permet de laver en 45 minutes "chrono", une charge habituelle de coton et de linge mixte de 3 kg, en garantissant un résultat de lavage parfait et une économie maximale d'énergie.

### COULEUR / SYNTHÉTIQUE

Pour une charge de linge composée de COULEURS DÉLICATES, SYNTHÉTIQUES RÉSISTANTS ou FIBRES MÉLANGÉES.

### BERCE-LAINE

Pour une charge de linge composée de LAINES "LAVABLES EN MACHINE"

### TEXTILES LAVABLES A LA MAIN

Pour une charge de linge composée de SOIE ou de TEXTILES PARTICULIEREMENT DÉLICATS

### FLASH 30'

Ce programme vous permet de rafraîchir une charge de linge peu sale de 3 kg composée de COTON, BLANC, COULEURS ou SYNTHÉTIQUES RÉSISTANTS.

Sa durée est limitée à 30 minutes.

Dans ce programme, la température de lavage est automatiquement programmée à 40°C.

**⚠ Pour ce programme, les doses de lessive doivent être réduites de moitié.**

## Suite détails des fonctions

### RINÇAGE SEUL

Rinçage séparé suivi, au choix :

- soit d'un essorage avec vidange
- soit d'une vidange seule (option "égouttage")
- soit d'un arrêt cuve pleine d'eau.

### ESSORAGE SEUL

Permet un essorage séparé avec vidange.

- ⚠ Dans le cas d'un "rinçage seul" suivi d'un essorage ou d'un "essorage seul", prenez garde de bien choisir une vitesse d'essorage adaptée à la nature du linge introduit dans la machine.**

## Détails des options

### Prélavage

Spécialement conçu pour du linge souillé (boue, sang...).

- ⚠ Il est nécessaire d'introduire du détergent dans le bac "I" de la boîte à produits.**

### Rinçage Plus

"Spécial peaux sensibles et allergiques" : ajoute un rinçage supplémentaire au cycle de lavage.

### Repassage facile

Facilite le repassage de votre linge.

Cette option permet de laver et d'essorer votre linge plus délicatement tout en conservant des performances de lavage identiques.

### Eco

La fonction "Eco" permet d'obtenir une parfaite qualité de lavage tout en faisant des économies d'énergie. Elle réduit la température de lavage et augmente la durée de brassage.

### Lavage intensif

Cette fonction améliore les performances de lavage et permet, en augmentant automatiquement la température du bain de lavage ainsi que le temps de brassage, de traiter les taches rebelles réputées difficiles.

### Départ différé

Vous pouvez retarder le départ de votre programme de 1 à 19 heures afin de bénéficier du tarif heures creuses ou pour obtenir une fin de cycle à l'heure désirée.

Pour cela sélectionnez à l'aide de la touche **[3]** la fonction "⏸" (départ différé) puis choisissez à l'aide de la touche **[R]** le moment du départ du cycle.

- i** Pendant la période d'attente, l'afficheur **[A]** décompte le temps restant avant le départ effectif du cycle.

### Temps restant

En cours de programmation, vous pouvez connaître la durée du cycle choisi\* en sélectionnant à l'aide de la touche **[3]** la fonction "⌚" (temps restant).

- i** Si vous sélectionnez la fonction "temps restant" pendant la période d'attente du départ différé, c'est le temps du programme choisi qui s'affiche fixe.

(\* Le temps indiqué par la machine en début de programme peut varier en cours de cycle :

- Si vous changez la température de lavage (même pendant l'essorage), si vous ajoutez ou supprimez des options, le temps sera recalculé et mis à jour sur l'afficheur.
- Certains aléas de fonctionnement (par exemple : détection de balourd, de mousse...) peuvent, également, faire varier la durée du cycle.
- En cas de coupure de courant pendant la phase de lavage, au retour du courant le temps affiché peut être inférieur à la durée réelle restante. Ce temps sera remis à jour au début de la phase de rinçage

### Arrêt cuve pleine

Cette fonction est à utiliser pour les textiles que vous ne souhaitez pas essorer ou si vous prévoyez une absence prolongée à la fin du lavage.

Cette fonction ayant été sélectionnée, le cycle est interrompu avant l'essorage final, ce qui permet à votre linge de tremper dans l'eau pour éviter le froissage.

- i** Lorsque la machine est arrêtée cuve pleine d'eau, l'afficheur **[A]** ne décompte plus le temps restant et demeure fixe (y compris le point) et le voyant de déroulement du cycle "⌚" clignote.

Ensuite :

- **soit vous désirez faire une vidange avec essorage.**

Dans ce cas, sélectionnez la fonction essorage "⌚" à l'aide de la touche **[3]** puis avec la touche **[R]** réglez une vitesse d'essorage adaptée à la nature du linge. Le programme se terminera automatiquement.

- **soit vous désirez faire une vidange seule.**

Dans ce cas, sélectionnez la fonction essorage "⌚" puis à l'aide de la touche **[R]** affichez **1800** (fonction "égouttage").

## Modification d'un programme de lavage

### Pendant la programmation :

Avant d'appuyer sur la touche "Départ/Pause" [2] "I→", toutes les modifications sont possibles.

### Après le départ du cycle :

• Vous ne pouvez pas modifier le type de textile (par exemple passer de "COTON" à "SYNTHÉTIQUE", de "SYNTHÉTIQUE" à "LAINE", etc...).

① Si vous tournez le sélecteur de programmes [1] vers un textile différent, le voyant de déroulement de cycle [B] qui est allumé à ce moment-là ainsi que l'afficheur [A] clignotent pendant quelques secondes pour vous indiquer que cette modification est interdite et qu'elle ne sera pas prise en compte.

① Pour changer de type de textile en cours de cycle, vous devrez **annuler** le programme en cours puis programmer un nouveau cycle.

• Par contre, pour un même type de textile, vous pouvez modifier la température au début de la phase de lavage.

① Le temps restant sera modifié en conséquence.

• Vous pouvez modifier les vitesses d'essorage pendant tout le cycle.

• Vous pouvez sélectionner un "égouttage" et un "arrêt cuve pleine" jusqu'à la fin du rinçage (jusqu'à ce que le voyant de déroulement de cycle [B] s'éteigne).

• Vous pouvez modifier la durée du "départ différé" pendant toute la période d'attente précédant le départ effectif du cycle.

① Si, pendant cette période, vous voulez annuler le "départ différé", réglez l'afficheur [A] sur "0" et, ensuite, appuyez brièvement sur la touche [2] "I→".

Le cycle démarrera immédiatement.

• Vous ne pouvez activer l'option "[U]" (prélavage) que pendant la période d'attente d'un "départ différé".

• Vous pouvez activer l'option "[R+]" (rinçage plus) jusqu'au début du rinçage (jusqu'à ce que le voyant de déroulement de cycle [B] s'allume).

• Vous ne pouvez modifier les options "[E]" (Repassage facile), "[E]" (Eco) et "[I+]" (Intensif) que pendant la période d'attente d'un "départ différé".

• Vous pouvez désactiver toutes les options pendant toute la durée du cycle dans la mesure où leur action n'est pas déjà terminée.

## Sécurité automatique

### Sécurité d'ouverture du couvercle :

Dès que le cycle de lavage a démarré, le couvercle de votre appareil se verrouille.

Dès que le cycle est terminé ou lorsque la machine est arrêtée cuve pleine d'eau, le couvercle se déverrouille.

Si vous avez programmé un "départ différé", le couvercle n'est pas verrouillé pendant toute la période d'attente précédant le départ du cycle.

Si vous souhaitez ouvrir le couvercle pendant le cycle, appuyez brièvement sur la touche [2] "I→" et attendez au moins 1 à 2 minutes afin que la sécurité du couvercle se déverrouille.

### Sécurité des eaux :

En cours de fonctionnement, le contrôle permanent du niveau d'eau prévient tout débordement éventuel.

### Sécurité d'essorage :

Votre lave-linge est équipé d'une sécurité qui peut limiter l'essorage lorsqu'une mauvaise répartition de la charge est détectée.

Dans ce cas votre linge peut être insuffisamment essoré. Répartissez, alors, uniformément votre linge dans le tambour et programmez un nouvel essorage.

### Sécurité anti-mousse :

Votre lave-linge sait détecter une trop forte production de mousse lors de l'essorage.

A ce moment-là, l'essorage s'arrête et la machine est vidangée.

Ensuite le cycle reprend son cours en adaptant les cadences d'essorage et en ajoutant éventuellement un rinçage supplémentaire.

## Programmes pour essais selon la Directive Européenne CEE/95/12 - Caractéristiques

Coton - 60°C - 7 kg - durée 2h20 - énergie 1,19 kWh - eau 54 l - sans options - essorage maxi.

Caractéristiques : 230V - 50Hz - 10A - 2200W.

Votre appareil est conforme aux directives européennes CEE73/23 (directive basse tension), CEE/89/336 (compatibilité électromagnétique) modifiées par la directive CEE/93/68.

### Message "Filt" :

Après un certain nombre de cycles, votre machine (selon modèle) vous prévient que vous devez nettoyer le filtre de la pompe de vidange. En fin de cycle l'afficheur **A** clignote et indique alors :



❶ Cette indication disparaît dès que vous programmez un nouveau cycle.

⚠ Si vous ne nettoyez pas régulièrement le filtre de pompe, les performances de votre machine seront affectées.

### Nettoyage du filtre de pompe de vidange :

⚠ Effectuez préalablement une vidange puis débranchez la prise de courant (FIG. 7)

- Retirez la plinthe et placez une serpillière et un récipient plat sous l'accès à la pompe,
- si votre appareil en est muni, sortez le tuyau de purge,
- ouvrez le bouchon à l'extrémité du tuyau et laissez l'eau s'écouler dans le récipient,
- refermez le bouchon en veillant à ce qu'il soit bien enfoncé et reclippez-le,
- dévissez le bouchon du filtre de la pompe de vidange,
- nettoyez le filtre, pour le remettre en place, engagez le en orientant vers le haut, le petit ergot qui est sur la surface cylindrique et revissez le bouchon à fond,
- remontez la plinthe comme à l'origine.

⚠ Vérifiez lors du prochain lavage qu'il n'y ait aucune fuite au moment du remplissage.

**En cas de risques de gel** : purgez le circuit de vidange comme indiqué ci-dessus.

### Nettoyage de votre machine :

- Utilisez uniquement une éponge, de l'eau et du savon liquide pour nettoyer, carrosserie, entrée de tambour, tableau de bord, boîte à produits, etc.
- Dans tous les cas **proscrire** : les poudres abrasives, les éponges métalliques ou plastique, les produits à base d'alcool, diluant etc...

### Nettoyage de la boîte à produits :

- Manœuvrez le bouton vers l'avant (FIG. 8 ①), retirez la boîte vers le haut (FIG. 8 ②),
- nettoyez l'ensemble à l'eau chaude, sans oublier de laver le syphon amovible (bleu) vérifiez bien sa remise en place,
- puis remettez l'ensemble en vérifiant son bon repositionnement.

**Vérifiez régulièrement**, l'état des tuyaux d'arrivée d'eau et de vidange. Si vous constatez le moindre fendillement, n'hésitez pas à les remplacer.

**Remplacement du tuyau d'alimentation en eau** : Au moment du changement, veillez au bon serrage et à la présence du joint aux deux extrémités.

### Démontage de l'aube du tambour :

si une pièce de linge tombe entre le tambour et la cuve, fermez le tambour après l'avoir vidé.

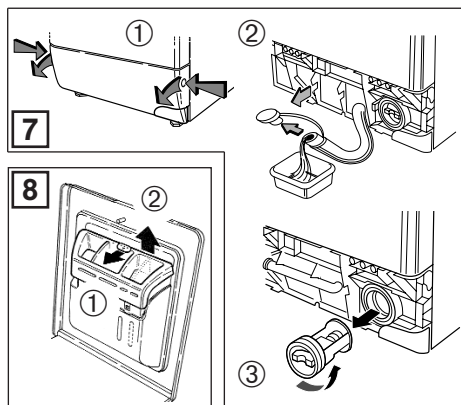
- Faites tourner le tambour jusqu'à la fixation de l'aube,
- dévissez et retirez la vis qui se trouve entre les 2 ouvertures (empreinte TORX T20), l'aube va tomber dans le tambour (prenez la précaution de mettre une serviette éponge pour amortir sa chute),
- retournez et ouvrez le tambour,
- par les ouvertures libérées par le retrait de l'aube, récupérez la pièce tombée,
- pour le remontage engagez l'aube, de l'avant vers l'arrière, sur sa partie réceptrice,
- fermez et tournez le tambour, retenez l'aube pendant que vous remettez la vis.

### Nettoyage du filtre de séchage

(Pour les machines séchantes) :

⚠ Nettoyez-le après chaque séchage :

- enlevez le filtre de son logement (à droite, près de l'ouverture du tambour) en le tirant vers vous
- nettoyez-le à sec en le débarrassant de la peluche qui le recouvre
- remettez-le en place dans son logement en le poussant bien à fond



## Incidents pouvant survenir

Points à vérifier en cas d'incidents . (1) machines lavantes (2) machines lavantes-séchantes

Causes possibles / Remèdes	Causes possibles / Remèdes
<p><b>Le cycle ne démarre pas</b> (1 et 2)</p> <ul style="list-style-type: none"> <li>• Vous avez omis d'appuyer sur la touche "Départ/Pause".</li> <li>• Votre appareil n'est plus alimenté en électricité :               <ul style="list-style-type: none"> <li>- vérifiez si la prise de courant est correctement branchée.</li> <li>- vérifiez le disjoncteur, les fusibles.</li> </ul> </li> <li>• Le robinet d'arrivée d'eau est fermé.</li> <li>• Le couvercle est mal fermé.</li> </ul>	<p><b>Les portillons du tambour s'ouvrent trop lentement (selon modèle)</b></p> <ul style="list-style-type: none"> <li>• Votre machine n'a pas fonctionné depuis longtemps.</li> <li>• Elle est située dans un local trop froid.</li> <li>• Des résidus de lessive (poudre) bloquent les charnières.               <ul style="list-style-type: none"> <li>- dans tous les cas, tout rentre dans l'ordre après la première ouverture.</li> </ul> </li> </ul>
<p><b>Fortes vibrations lors de l'essorage</b> (1 et 2)</p> <ul style="list-style-type: none"> <li>• Votre appareil n'a pas été correctement débridé :               <ul style="list-style-type: none"> <li>- vérifiez si toutes les cales servant au transport ont bien été retirées (voir "DÉBRIDAGE")</li> </ul> </li> <li>• Le sol n'est pas horizontal.</li> <li>• Votre appareil n'est pas stable sur ces 4 pieds. (voir " MISE A NIVEAU")</li> </ul>	<p><b>Une flaque d'eau se forme autour de la machine</b> (1 et 2)</p> <p><b>⚠ Mettez hors tension et fermez le robinet d'arrivée d'eau, et vérifiez :</b></p> <ul style="list-style-type: none"> <li>• que la crosse de vidange ne soit pas mal positionnée dans le conduit d'évacuation.</li> <li>• la bonne étanchéité des raccordements du tuyau d'alimentation en eau sur la machine et sur le robinet :               <ul style="list-style-type: none"> <li>- vérifiez la présence des joints ainsi que le serrage des raccords.</li> </ul> </li> </ul>
<p><b>Le linge n'a pas été essoré ou est insuffisamment essoré</b> (1 et 2)</p> <ul style="list-style-type: none"> <li>• Vous avez sélectionné un programme sans essorage, par ex. "Egouttage".</li> <li>• La sécurité d'essorage a détecté une mauvaise répartition du linge dans le tambour :               <ul style="list-style-type: none"> <li>- détassez le linge et programmez un nouvel essorage.</li> </ul> </li> </ul>	<p><b>Débordement de mousse</b> (1 et 2)</p> <ul style="list-style-type: none"> <li>• Vous avez utilisé trop de produit lessiviel.</li> <li>• Vous n'avez pas utilisé une lessive pour machine à laver :               <ul style="list-style-type: none"> <li>- faites une vidange puis programmez plusieurs rinçages. Enfin redémarrez le programme de lavage.</li> </ul> </li> </ul>
<p><b>La machine ne vidange pas</b> (1 et 2)</p> <ul style="list-style-type: none"> <li>• Vous avez programmé un "Arrêt cuve pleine".</li> <li>• La pompe ou le filtre de vidange est obstrué :               <ul style="list-style-type: none"> <li>- nettoyez ces derniers (voir "ENTRETIEN COURANT").</li> </ul> </li> <li>• Le tuyau d'évacuation est plié ou écrasé.</li> </ul>	<p><b>Le linge ne présente pas le degré de séchage souhaité</b> (2)</p> <ul style="list-style-type: none"> <li>• Le programme de séchage choisi n'est pas adapté à la nature du linge introduit dans la machine (Attention aux informations données par les étiquettes cousues sur les vêtements).</li> <li>• Le temps de séchage sélectionné n'est pas adapté :               <ul style="list-style-type: none"> <li>- suivant le degré d'humidité souhaité, augmentez ou diminuez le temps de séchage..</li> </ul> </li> <li>• La charge de linge séché est supérieure à la charge maximale autorisée (voir "LE TABLEAU DE PROGRAMMES")..</li> <li>• Le linge a sécher n'avait pas été suffisamment essoré.</li> </ul>
<p><b>Vous voulez faire un lavage seul, mais un cycle de séchage s'enchaîne automatiquement</b> (2)</p> <ul style="list-style-type: none"> <li>• Vous avez programmé un cycle de séchage</li> </ul>	
<p><b>Le couvercle ne s'ouvre pas</b> (1 et 2)</p> <ul style="list-style-type: none"> <li>• Le programme n'est pas encore terminé. Le couvercle reste verrouillé pendant toute la durée du programme</li> </ul>	
<p><b>Le cycle de séchage ne démarre pas</b> (2)</p> <ul style="list-style-type: none"> <li>• Vous n'avez pas sélectionné un temps de séchage.</li> </ul>	

Pour préserver votre appareil, nous vous recommandons d'utiliser les produits d'entretien **Clearit**.



**L'expertise des professionnels au service des particuliers**

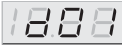
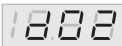



**Clearit** vous propose des produits professionnels et des solutions adaptées pour l'entretien quotidien de vos appareils électroménagers et de vos cuisines.

Vous les trouverez en vente chez votre revendeur habituel, ainsi que toute une ligne de produits accessoires et consommables.

## Incidents signalés par l'afficheur, dépannable par vous-même

Dans ce chapitre, nous vous expliquons comment remédiez vous-même, très facilement à ces incidents.

Votre appareil détecte de lui-même certains défauts de fonctionnement et vous le signale par des messages particuliers qui apparaissent sur l'afficheur.

Messages	Causes possibles / Remèdes
	<b>Défaut de remplissage.</b> Vérifiez l'ouverture du robinet d'arrivée d'eau, puis appuyez de nouveau sur la touche "I→" pour relancer le cycle.
	<b>Défaut de vidange.</b> Nettoyez le filtre de pompe (voir façon de procéder dans le chapitre "NETTOYAGE DU FILTRE DE POMPE"), puis appuyez de nouveau sur la touche "I→" pour relancer le cycle.
	<b>Défaut de rotation du tambour.</b> Après avoir mis votre machine hors tension, vérifiez qu'une pièce de linge ou un objet qui serait passé entre la cuve et le tambour ne bloque pas ce dernier (pour avoir accès au fond de la cuve, voir chapitre "ENTRETIEN COURANT" démontage de l'aube du tambour.
	<b>Défaut de verrouillage.</b> Vérifiez la fermeture du couvercle, puis appuyez de nouveau sur la touche "I→" pour relancer le cycle.
	<b>Entretien du filtre de pompe (pour machines lavantes seules).</b> Vérifiez la propreté du filtre de pompe et nettoyez-le si nécessaire (voir façon de procéder dans le chapitre "ENTRETIEN COURANT : Nettoyage du filtre").

**⚠** Si vous n'avez pu dépanner vous-même un des incidents ci-dessus, appelez votre dépanneur sans oublier de lui communiquer le message affiché (d01, d02,...) afin de lui faciliter la tâche.

## Incidents signalés, nécessitant un dépanneur

**⚠** Vérifiez bien que le message affiché ne correspond pas à un incident que vous pouvez dépanner vous même (voir ci-dessus).

Votre appareil détecte aussi certains défauts de fonctionnement qui nécessitent l'intervention systématique d'un dépanneur et vous le signale par d'autres messages dont nous vous donnons, ci-après, quelques exemples.

Messages					etc...
----------	--	--	--	--	--------

**i** Lorsqu'un des signalements ci-dessus est survenu, n'oubliez pas de bien noter le message affiché pour, lors de votre appel, le communiquer à votre dépanneur afin de lui faciliter la tâche.

**nota** - Avant d'appeler votre dépanneur, nous vous conseillons de procéder comme suit :  
- relâchez la touche "Marche/Arrêt" et débranchez la prise de courant pendant au moins 10 secondes  
- rebranchez la prise et relancez un cycle de lavage.

Si le défaut affiché persiste, appelez votre dépanneur.

**ATTENTION : Ne pas relancer de cycle de lavage, quand, le tambour reste bloqué ou si vous constatez la présence d'eau autour de votre machine ou encore si vous constatez une odeur de brûlé.**

## Service après-vente

Les éventuelles interventions sur votre appareil doivent être effectuées, par votre revendeur ou par un autre professionnel qualifié dépositaire de la marque.

Lors de votre appel, mentionnez la référence complète de votre appareil (modèle, type et numéro de série). Ces renseignements figurent sur la plaque signalétique fixée au dos de l'appareil.



