

*Guide d'utilisation*  
*et*  
*Engagement de garantie*

La garantie 5 ans pièces détachées est applicable  
aux produits vendus avant le 31/12/1999



*Sèche-linge*

*Cher Monsieur, Chère Madame,*

*Vous venez d'acquérir un Sèche-linge Brandt et nous vous remercions de nous avoir choisis.*

*Tous nos Sèche-linge sont conçus pour vivre avec vous de nombreuses années. Tous bénéficient de la même exigence et de la même qualité qui ont fait la réputation de Brandt, première Marque française d'électroménager.*

*Et pour vous apporter encore plus de tranquillité, nous vous offrons une garantie pièces gratuite pendant 5 ans ; garantie dont vous bénéficierez\*, si l'occasion s'en présente, par l'intermédiaire de votre distributeur ou d'un réparateur reconnu par la Marque.*

*Nous vous remercions de votre confiance.*

*Notre récompense sera votre satisfaction.*

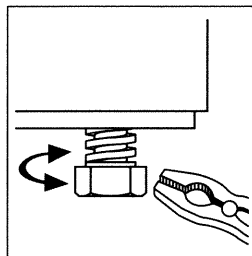
### ***La Marque Brandt***

*\* Lire les conditions de la garantie 5 ans pièces Brandt en page 11 de ce livret - charte satisfaction Brandt paragraphe 1.*

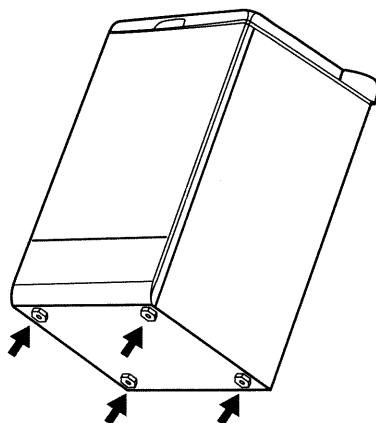
	pages
<b>1 - INSTALLEZ-MOI EN TOUTE SECURITE</b>	
• Me mettre à niveau - Où m'installer - Me raccorder à l'électricité . . . . .	3
<b>2 - A SAVOIR AVANT DE M'UTILISER</b>	
• Chargement du linge - Tri du linge - Vérifiez le linge avant le séchage . . . . .	4
<b>3 - VOTRE SECHE LINGE</b>	
• Installation . . . . .	5
<b>4 - DECOUVREZ-MOI</b> . . . . .	6-7
<b>5 - QUELQUES CONSEILS</b> . . . . .	8
• Un incident, comment réagir . . . . .	9
• Pour vous y retrouver dans les étiquettes - Pour maîtriser votre séchage . . . . .	10
• Pour m'entretenir et me garder en état longtemps - Pour changer mon cordon . . . . .	10
<b>SERVICE APRÈS-VENTE - RELATIONS CONSOMMATEURS - CARTE DE GARANTIE</b>	

## Me mettre à niveau

Veillez à ce que je sois horizontal, afin d'assurer mon bon fonctionnement.



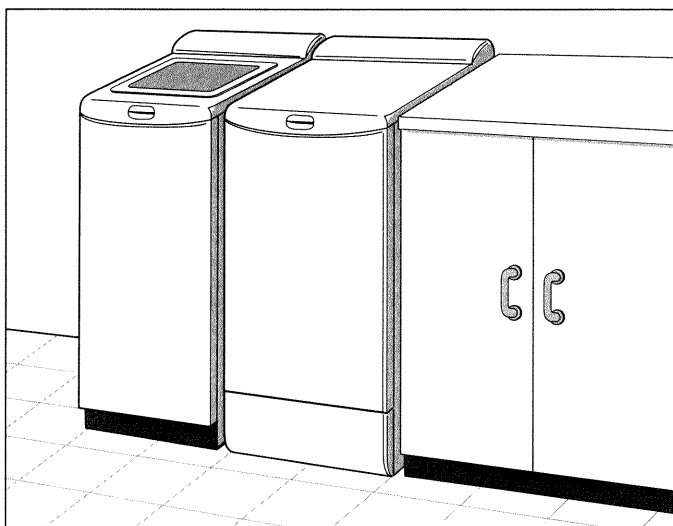
Réglez les pieds avec une clé ou avec une pince pour obtenir une mise à niveau correcte tout en contrôlant à l'aide d'un niveau ou d'un verre d'eau (inclinaison maxi 1,5° soit moins de 1 cm.



Pieds réglables

## Où m'installer ?

Je dégage de la chaleur, si vous me placez à côté d'un autre appareil ou d'un meuble, laissez de l'espace entre nous pour faciliter la circulation de l'air.

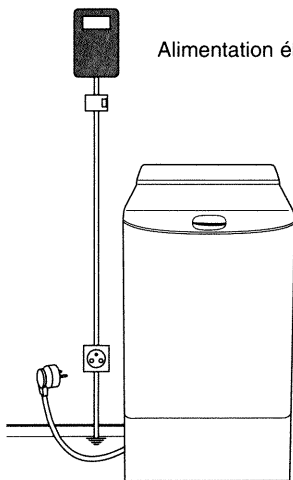


**Ne m'installez pas sur un sol en moquette !** Si vous ne pouvez pas l'éviter, veillez à ne pas gêner la circulation de l'air à ma base.

## Me raccorder à l'électricité

Pour votre sécurité et la mienne, l'installation doit être conforme à la NFC 15100 et aux prescriptions de l'EDF. L'installation doit être telle que la prise de courant doit rester accessible.

Il ne doit pas être fait usage de rallonge électrique pour le raccordement à la prise de courant.



Alimentation électrique : 230 V - Prise normalisée 16 A avec terre

Pour remplacer éventuellement le cordon d'alimentation, reportez-vous au § conseils.

Je suis conforme aux directives européennes 73/23/CEE (Directive basse tension), 89/336/CEE (compatibilité électromagnétique) modifiées par la directive 93/68/CEE.

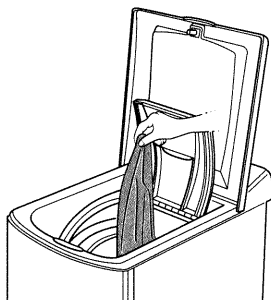
Notre responsabilité ne saurait être engagée pour tout incident et ses conséquences éventuelles qui pourraient survenir à l'usage d'un appareil non relié à la terre ou d'une prise de terre défectueuse.

Cordon d'alimentation longueur 1,70 m environ

## 2 - A savoir avant de m'utiliser

### Chargement du linge

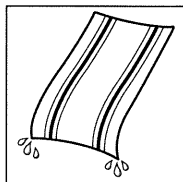
Après lavage et essorage, introduisez le linge dans le tambour du sèche-linge, **sans le tasser ni le plier.**



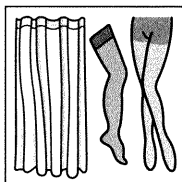
**Tout traitement préalable par solvant, détachant, aérosol est interdit, ces produits étant très inflammables.** Si le linge nécessite ce type de traitement, le réaliser impérativement avant lavage.

### Tri du linge

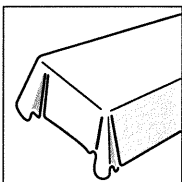
**Pour éviter les mauvaises surprises, ne m'utilisez jamais pour sécher :**



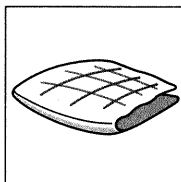
Le linge non essoré.



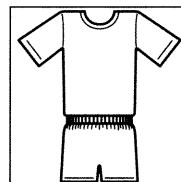
Les laines, les soies, les voilages. Les collants ou les bas nylon.



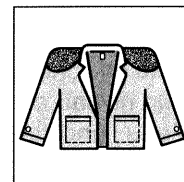
Les tissus plastifiés.



Les articles volumineux : couettes, édedons, etc...



Les chlorofibres (les thermolactyls\* par exemple)  
\* Marque déposée



Les pièces de linge dotées de mousse plastique, de caoutchouc ou d'armatures risquant de se détacher.

Le linge ayant subi des nettoyages avec des produits chimiques.

Les fibres qui composent votre linge sont de nature et d'origine diverses, leur comportement ou séchage est donc très variable.

D'une manière générale, vous pouvez sécher en même temps les articles lavés ensemble sauf ceux non autorisés (voir ci-dessus).

Il faut toutefois éviter :

- de sécher en même temps les textiles légers et ceux qui sont en coton épais, car le poids de ces derniers froisse les textiles plus légers
- de surcharger le tambour, ce qui augmente le temps de séchage (maximum une lessive)
- de "sur-sécher" votre linge, cela augmente le froissage car le coton est "cassé"

Il est préférable de sécher séparément les textiles non garantis grand teint.

### Vérifiez le linge avant le séchage

Videz les poches

Fermez les fermetures à glissière et à pression

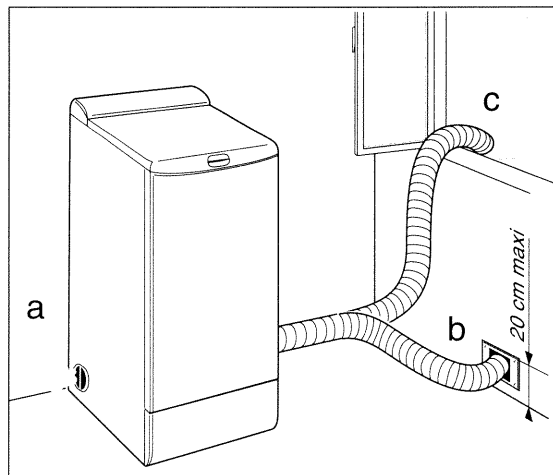
Retirez les boutons mal cousus, les épingles, les agrafes

Enlevez les crochets des voilages

Nouez les ceintures, les rubans de tablier, ...

pour éviter de déchirer votre linge.

## Installation



### Sèche-linge à évacuation, plusieurs sorties d'air

L'air chaud chargé d'humidité sortant de votre appareil doit être évacué :

**a) soit directement dans la pièce** si celle-ci est bien aérée (si possible, installez votre appareil à proximité d'une fenêtre entrouverte).

**b) soit par un raccordement fixe dans le mur**, près de la sortie de l'appareil (bouche d'aération basse, pour éviter les phénomènes de condensation dans la gaine).

- Les lamelles de la bouche d'aération doivent avoir un écartement d'au moins 15 mm pour éviter l'encrassement.

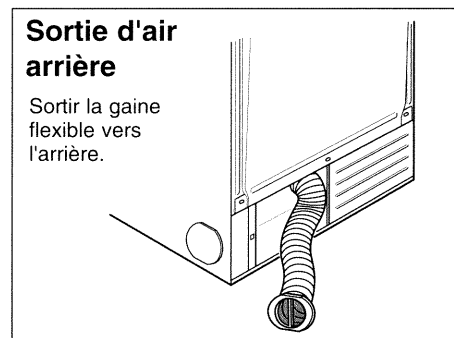
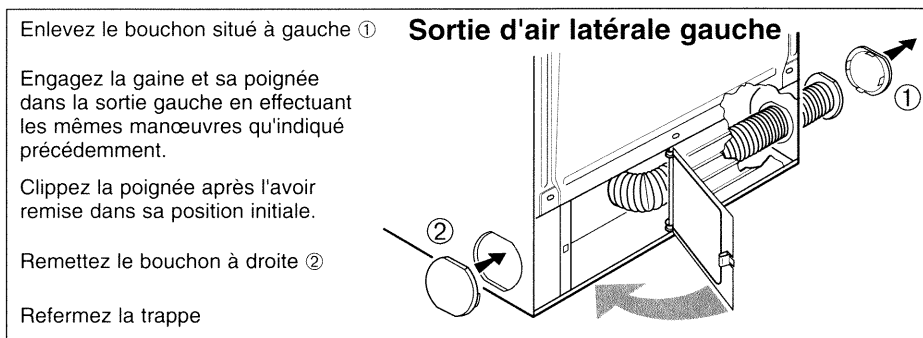
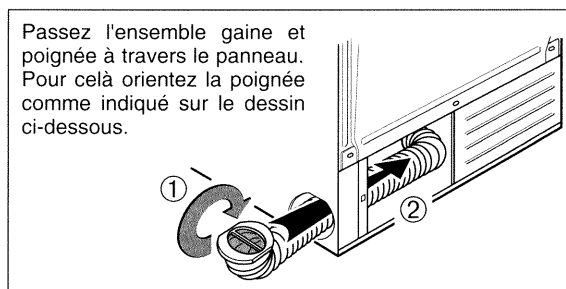
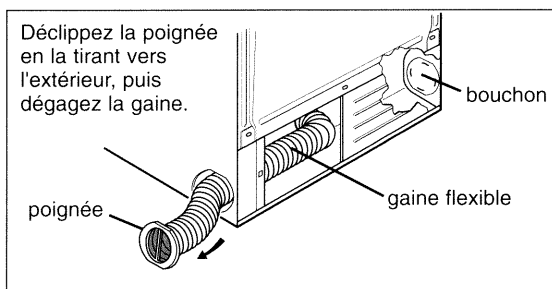
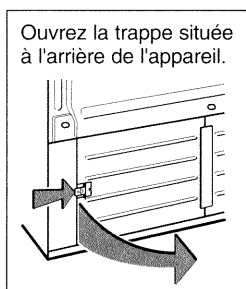
- Le diamètre de passage dans le mur doit être au moins égal au diamètre extérieur de la gaine

**c) soit, de façon temporaire**, en faisant sortir l'extrémité de la gaine par une fenêtre ouverte.

**IMPORTANT** : ne jamais se raccorder à un conduit de cheminée (risque de refoulement des gaz de combustion), ni à une V.M.C. (Ventilation Mécanique Contrôlée).

A la livraison, la sortie d'air de votre appareil est sur la droite, mais vous pouvez modifier.

**Cette opération est à effectuer avant de me brancher.** Sur les schémas ci-dessous, l'appareil est représenté de dos.



La mise en place de la gaine d'évacuation nécessite quelques précautions :

- elle ne doit pas être rallongée
- elle doit comporter le moins de coudes possible (2 maximum)

Vous aurez ainsi un bon rendement et une efficacité de séchage maximum.

# 4 - Découvrez-moi

## Mise en marche de l'appareil

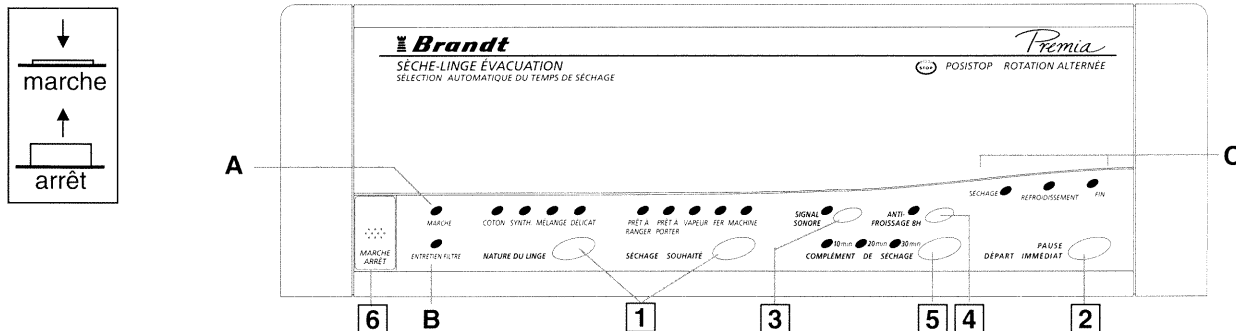
- Vérifiez que le cordon électrique est branché.
  - Enfoncez la touche "MARCHE - ARRÊT". Le voyant (A) s'allume. Cette opération met le sèche-linge sous tension.
- La mise en marche n'est possible que si la porte est bien fermée.

## Arrêt de l'appareil

En fin de programme, mettez la machine hors tension en relâchant la touche "MARCHE - ARRÊT".(6)  
Par mesure de sécurité, il est conseillé de débrancher le cordon électrique.

## Entretien du filtre

ATTENTION : il est nécessaire après chaque séchage, d'enlever les peluches déposées sur le filtre.  
Il ne faut en aucun cas le passer sous l'eau (voir page 8). En fin de cycle, un voyant (B) clignotant vous rappelle que vous devez effectuer cet entretien.



## 1 - Programmation

En fonction de la composition de la charge de linge et du résultat de séchage désiré, sélectionnez votre programme en appuyant successivement sur les 2 touches (1) (voir exemples de programmes page ci-dessous).

## 2 - Départ du cycle

Après avoir sélectionné votre programme, appuyez sur la touche "PAUSE DÉPART IMMÉDIAT" (2).  
Le voyant "SECHAGE" (C) s'allume et le cycle démarre immédiatement.

**Déroulement du programme** : les voyants (C) s'allument successivement au cours des différentes étapes du cycle.

- SECHAGE : signale la période de chauffage.
- REFROIDISSEMENT : pendant 10 minutes, votre linge est refroidi progressivement par l'air ambiant pour éviter le froissage.
- FIN : ce voyant s'allume dès la fin du cycle et pendant le défilage.

**Il est recommandé d'attendre que ce voyant soit allumé avant de retirer votre linge.**

**Bip - Bip** : lors de la programmation, ce signal sonore vous avertit si vous avez omis de sélectionner une des touches de programmation (1).

## Exemples de programmes

COMPOSITION DE LA CHARGE DE LINGE		PROGRAMMATION DU SECHAGE			
		TEXTILES SECS : CHOISIR		REPASSAGE : CHOISIR	
synthétique délicat	LAINAGE SYNTHETIQUE D'ENFANT LINGERIE DELICATE - CHEMISIER LEGER	délicat	prêt à ranger ou à porter	délicat	de vapeur à machine
synthétique résistant	LINGERIE RESISTANTE - CHAUSSETTES PYJAMA ADULTE - NAPPE EN SYNTHETIQUE	synth.	prêt à ranger ou à porter	synth.	de vapeur à machine
grandes pièces de textile	CHARGE COMPOSEE DE DRAPS UNIQUEMENT HOUSSE DE COUETTE - NAPPE EN COTON	mélange	prêt à porter ou vapeur	mélange	fer ou machine
textile épais	EPONGE - PYJAMA EPONGE BLUE JEAN - COTON TRES EPAIS	coton	prêt à ranger	coton	prêt à porter ou vapeur
textiles peu épais	ROBE - PANTALON LEGER - CHEMISE - TAIE D'OREILLER TORCHON LEGER - JUPE - SOUS-VETEMENT EN COTON	coton	prêt à porter	coton	de vapeur à machine
mélange de textiles (épaisseurs diverses, sans drap)	EPONGE - BLUE JEAN - COTON TRES EPAIS - ROBE - JUPE PANTALON LEGER - CHEMISE - TORCHON - LEGER - POLO CHAUSSETTES - SOUS-VETEMENT	mélange	prêt à ranger	mélange	de prêt à porter à fer

## Programmes en option

### 2 - Pause en cours de cycle

Au cours du cycle, si vous désirez ajouter ou retirer du linge, avant d'ouvrir la porte, appuyez sur la touche "PAUSE DEPART IMMÉDIAT" (2). Une sonnerie intermittente retentit et le voyant "FIN" clignote. Lorsque la sonnerie s'arrête et que le voyant devient fixe, vous pouvez ouvrir la porte.

**Le tambour se trouvera positionné portillon en haut.**

Pour reprendre le cours du cycle, il suffit d'appuyer une nouvelle fois sur la touche "PAUSE DEPART IMMÉDIAT" (2).

### 3 - Signal sonore

Si vous appuyez sur cette touche, le voyant s'allume et la fin du séchage sera signalée par une sonnerie intermittente.

### 4 - Antifroissage 8 h

Si vous ne retirez pas votre linge dès la fin du séchage, une phase de défouillage se déroule automatiquement. Cette phase évite au linge de se tasser (le tambour tourne périodiquement quelques secondes, ceci pendant 1 heure). En

appuyant sur cette touche, vous prolongez le défouillage automatique, la durée totale étant de 8 h (la consommation électrique reste cependant extrêmement faible).

### 5 - Complément de séchage

**a)** Cette fonction vous permet de compléter le séchage si, à la fin d'un cycle, vous jugez que certaines pièces de linge sont insuffisamment sèches. Pour cela, si vous n'avez pas relâché la touche "MARCHE-ARRET" (6), il vous suffit de sélectionner une des trois durées : 10, 20 ou 30 minutes en appuyant une, deux ou trois fois sur la touche (5).

Le séchage complémentaire commence immédiatement.

**b)** Vous pouvez aussi utiliser cette fonction comme cycle court, pour sécher une très petite quantité de linge. Dans ce cas :

- appuyez sur la touche "MARCHE-ARRET" (6)
- choisissez la nature du linge : COTON, SYNTH...
- choisissez une durée en appuyant sur la touche (5).

Le séchage court commence immédiatement.

## Modifications

- Après avoir appuyé sur la touche "PAUSE DEPART IMMÉDIAT" (2), si vous désirez modifier une des touches de programmation (1), il est nécessaire de tout reprendre depuis le début en commençant par la touche "MARCHE-ARRET" (6).
- En cours de cycle, vous pouvez sélectionner ou supprimer les options "SIGNAL SONORE" (3) et "ANTIFROISSAGE 8h" (4).
- Si vous avez sélectionné l'option "COMPLEMENT DE SECHAGE" (5), vous pouvez en modifier les valeurs en cours de cycle.
- **IMPORTANT** : après une coupure de courant, il est obligatoire de recommencer toutes les opérations de programmation.

## Programmes comparatifs

### Programmes préconisés pour les tests comparatifs selon Norme CEI 1121

- Charge I "coton sec" 4,5 kg choisir "COTON" "PRET A RANGER"
- Charge II "coton prêt à repasser" 4,5 kg choisir "COTON" "VAPEUR"
- Charge III "textile d'entretien facile" 2 kg choisir "SYNTHETIQUE" "PRET A RANGER"

## Temps de séchage

Les temps de séchages ci-dessous comprennent la période de 10 minutes de refroidissement en fin de cycle et vous sont donnés à titre indicatif, car ils sont fonction :

- du résultat souhaité : sec, humide...
- de la température ambiante (ces valeurs correspondent à une ambiance de 20° C).
- de la qualité de l'essorage.

coton	mélange	synthétique	délicat
4,5 kg - de 1 h 20 à 1 h 30	3,5 kg - de 1 h 20 à 1 h 30	2 kg - de 45 à 50 min.	1 kg - de 50 à 60 min.
pour un essorage à 850 tours/minute		pour un essorage à 500 tours/minute	

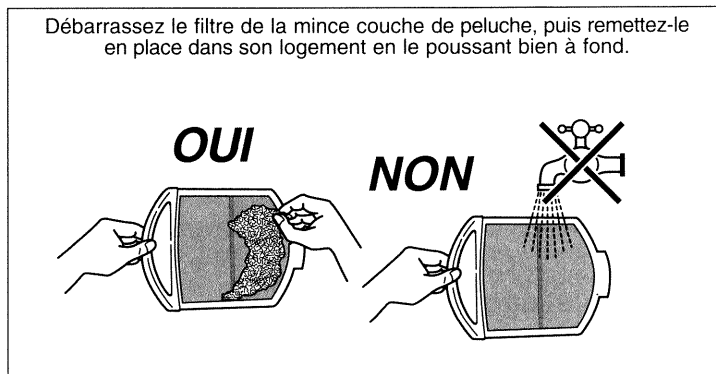
Pour des vitesses d'essorage plus faibles, les temps seront relativement plus longs.

## 5 - Quelques conseils

### Pensez à nettoyer mon filtre à chaque utilisation

Mon filtre, situé à gauche dans le tambour, doit être nettoyé à **sec** après chaque cycle.

Il ne doit pas être passé sous l'eau, car je suis équipé d'une sécurité qui limite la température de séchage : si l'eau bouche le filtre, ce dispositif de sécurité va se déclencher et prolonger notablement la durée du séchage.



### Pour un séchage économique

Pour économiser l'énergie, essorez bien votre linge : plus la vitesse d'essorage sera élevée, plus la durée de séchage sera courte, et ma consommation d'énergie sera faible.

Installez de préférence votre sèche-linge dans une pièce suffisamment aérée et ayant une température restant inférieure à 30° C pendant le séchage.

N'installez pas votre appareil dans une pièce fermée trop petite (en dessous de 8 m2 de surface au sol : ouvrir la porte ou la fenêtre).

### Pour un froissage réduit

**Le froissage du linge est essentiellement causé par un surséchage.**

Évitez de choisir des temps de séchage trop longs ou des programmes "trop secs".

**Les textiles particulièrement sensibles au rétrécissement et au froissage (ex. : tee-shirt en maille coton) devront être laissés légèrement humides.**



## Un incident, comment réagir (1) : appareil à condenseur - (2) : appareil à évacuation

### **Je ne démarre pas**

Vérifiez si :

- la prise est branchée
- la touche marche/arrêt est enfoncée
- la porte est bien fermée
- le condenseur est bien verouillé (1)
- le bac de récupération d'eau est bien encliqueté (1)

### **Les temps de séchage sont trop longs**

Vérifiez si :

- le filtre dans le tambour est chargé de peluches
- le condenseur est encrassé (1)
- la charge de linge est assez essorée (500 tours/min minimum, mais un essorage à 850 tours/min donne de meilleurs temps de séchage)
- la température dans la pièce n'est pas trop élevée, surtout si cette dernière est petite : au besoin, ouvrir la porte ou la fenêtre
- les entrées et les sorties d'air ne sont pas assez dégagées pour assurer une circulation correcte (1) ou la gaine d'évacuation comporte trop de coudes (2).

### **Le linge est trop humide**

Vérifiez si :

- le filtre dans le tambour est chargé de peluches
- la sélection du type de séchage est correcte (trop faible) : passez au programme supérieur ou augmentez le temps de séchage
- la charge de linge n'est pas trop petite (0,5 kg mini pour les synthétiques, 1,5 kg mini pour le coton).

### **Le linge est trop sec, trop froissé**

Vérifiez si :

- le temps de séchage sélectionné n'est pas trop long : mieux vaut choisir une durée de séchage trop courte que trop longue, vous éviterez ainsi d'obtenir un linge trop sec et trop difficile à repasser.

### **Le séchage n'est pas homogène**

Vérifiez si :

- la charge de linge est composée de textiles dont la nature est trop différente (ex. : drap avec blue-jean)
- le linge a été mis non déplié dans le tambour.

### **Les pièces de linge synthétique sont chargées d'électricité statique**

Vérifiez si :

- le linge n'est pas trop sec
- l'usage d'assouplissant lors du lavage peut réduire cet effet

### **Le témoin bac plein est allumé**

Vérifiez si :

- le bac est plein ; après l'avoir vidé, remettez-le correctement en place en l'encliquetant à fond dans son logement (1)

### **Le témoin bac plein s'allume alors que le bac de récupération est vide**

Vérifiez si :

- le bac est correctement encliqueté : le pousser bien à fond (1)

### **Le témoin bac plein s'allume en cours de cycle alors que le bac de récupération n'est que partiellement plein**

Vérifiez si :

- la mise à niveau de l'appareil est bonne

# 5 - Quelques conseils

## Pour vous y retrouver dans les étiquettes, Le code d'entretien des textiles

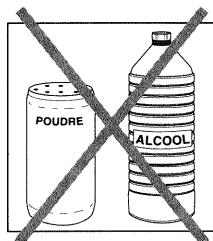
								Lavage à la main seulement Température 40°C maximum
<b>LAVAGE À TEMPÉRATURE MAXIMALE DE :</b>								
	Traitement à l'eau de javel		Chlorage dilué et à froid					
		Séchage fort		Séchage doux				
		200 °C Réglage fort		150 °C Réglage moyen		110 °C Réglage doux		
		Tous solvants usuels		Perchloréthylène Essence minérale			Essence minérale et solvant fluoré F113	
		Pas de chlorage		Pas de repassage (pas de vapeur)			Pas de nettoyage à sec, ni de détachage aux solvants	
		Pas de lavage		Pas de repassage (pas de vapeur)			Pas de séchage en tambour	

## Pour m'entretenir et me garder en état longtemps

Pour nettoyer mon tableau de bord, mon entrée de tambour, ma carrosserie, utilisez uniquement une éponge, de l'eau et du savon liquide.

Proscrire dans tous les cas :

- les poudres abrasives
- les éponges métalliques ou plastiques
- les produits à base d'alcool (alcool, diluant etc...)



### Risque de gel

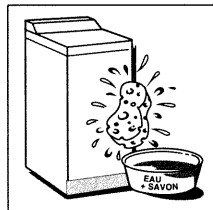
(sèche-linge à condenseur) :

En cas de risque de gel, videz le bac de récupération d'eau.

### Déplacement de l'appareil

(sèche-linge à condenseur) :

Videz le bac de récupération d'eau.



## Pour maîtriser votre séchage Estimez le poids des pièces de linge

### Poids moyen de quelques pièces de linge sec "peu épais" :

Drap 1 place	400/500 g
Drap 2 places	800 g
Taie d'oreiller	200 g
Chemise de nuit légère	150 g
Pantalon toile enfant	120 g
Pantalon toile adulte	500 g
Chemise homme	200 g
Tee-Shirt coton grande taille	150 g
Torchon vaisselle	130 g
Nappe	100 g
Lingerie délicate	50 g
Lainage synthétique enfant	50 g
Chaussette	20 g
Pyjama toile adulte	250 g

### Poids moyen de quelques pièces de linge sec "épais" :

Blue-jean adulte	800 g/1 kg
Grande serviette éponge	700 g
Petite serviette éponge	300 g
Pantalon jogging adulte	350 g
Pyjama éponge enfant	100 g
Peignoir de bain	1200 g
Sweat-shirt	250 g
Housse de couette	1500 g

Les charges maximales conseillées, selon la nature du linge, sont :

COTON : 4,5 kg de linge sec

SYNTHETIQUE : 2 kg de linge sec

Les charges minimales conseillées sont :

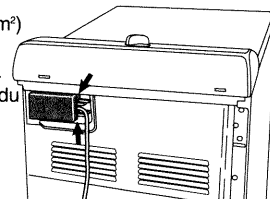
COTON : 1,5 kg de linge sec

SYNTHETIQUE : 0,5 kg de linge sec

## Pour changer mon cordon

Si vous êtes amené à changer le cordon d'alimentation, procédez comme suit :

- 1) Débranchez la prise de courant.
- 2) Ouvrez le boîtier de connexion au dos de l'appareil en déverrouillant le couvercle, à l'aide d'un tournevis, aux 2 points indiqués sur le schéma.
- 3) Remplacez le cordon (type : HO5VV.F3x1,5 mm<sup>2</sup>) en veillant à reconnector les fils comme à l'origine.
- 4) Refermez le couvercle du boîtier et rebranchez la prise.



## Conditions d'application de la Garantie 5 ans pièces Brandt

- Tout consommateur ayant acheté un appareil électroménager Brandt depuis le 1<sup>er</sup> septembre 92, a droit à une garantie pièces gratuite pendant 5 ans, valable en France métropolitaine.
- Pour en bénéficier, vous devez vous adresser à votre distributeur-spécialiste ou à un réparateur reconnu par Brandt.
- L'échange des pièces sous garantie se fait obligatoirement par l'intermédiaire d'un professionnel reconnu par Brandt (distributeur ou réparateur).
- Pour faire valoir votre garantie 5 ans pièces, 2 documents sont nécessaires :
  - a - votre facture comportant vos nom et adresse, la référence de l'appareil et la date d'achat (postérieure au 1<sup>er</sup> septembre 1992).
  - b - le présent Engagement muni du certificat de garantie, comportant les références de l'appareil (voir au dos).

### CHARTRE SATISFACTION BRANDT

*Quand vous choisissez aujourd'hui un appareil Brandt, vous choisissez un produit dont la qualité et les performances sont exceptionnelles. Mais vous accédez aussi à beaucoup plus, quelque chose qui ne s'achète pas : votre tranquillité. Vous bénéficiez en effet de toutes les Garanties qui composent la Charte Satisfaction Brandt. Des garanties de confort et de service que Brandt s'engage à vous apporter. Pour que votre satisfaction soit totale.*

#### Brandt s'engage :

##### 1 Garantie 5 ans BRANDT

Brandt vous offre une garantie de 5 ans valable en France métropolitaine sur toutes les pièces d'origine constructeur de ses appareils électroménagers. Pour toute mise en œuvre de cette garantie, vous devez vous adresser à votre distributeur-spécialiste ou réparateur reconnu par Brandt.

Cette garantie nationale s'applique exclusivement :

- aux appareils neufs utilisés dans des conditions normales de fonctionnement conformes aux instructions de la notice d'emploi du constructeur, hors accident, défaut d'aspect, incidents de transport ou de manutention ou dommages naturels (foudre, dégâts des eaux, etc...).

Cette garantie nationale ne s'applique pas :

- aux remplacements pouvant intervenir sur les éléments ou accessoires faisant partie de l'entretien habituel et courant (éléments de raccordement gaz, eau, électricité etc...).

- aux pièces d'esthétique ou les pièces dont le vieillissement est considéré normal par le constructeur et qui n'entraînent pas une cause de non fonctionnement ou d'inaptitude à l'usage initial.

- en cas de modifications des caractéristiques de l'appareil effectuées par l'utilisateur, au matériel utilisé à titre professionnel, commercial ou collectif, lorsqu'une cause étrangère à l'appareil ou ses composants est à l'origine de la défectuosité.

- en dehors des contrats et des conditions spécifiques du revendeur, cette garantie "pièces certifiées constructeurs" ne couvre pas les frais de main d'œuvre et de déplacement.

En fin de période de garantie, si une pièce venait à être remplacée, cette pièce est garantie 6 mois à partir de la date de l'intervention.

Les dispositions stipulées ci-dessus n'excluent pas le bénéfice de la garantie légale concernant les vices cachés, conformément aux dispositions de l'article 1641 et suivants du Code Civil.

Cette garantie s'applique sur tout achat effectué en France métropolitaine à compter du 01.09.92.

##### 2 Extension de garantie

Si votre appareil était immobilisé en raison d'un retard de disponibilité de pièces imputable à BRANDT, notre Garantie 5 ans, gratuite, pièces détachées serait automatiquement reportée d'une durée équivalente à l'immobilisation.

Votre revendeur devra être en possession du justificatif du retard de disponibilité.

##### 3 Pièces détachées longue durée

Votre appareil BRANDT est conçu pour vivre avec vous de nombreuses années. Alors BRANDT garantit la disponibilité de ses pièces fonctionnelles pendant 10 ans à partir de la date d'arrêt de fabrication du produit.

Dans tous les cas, une solution convenable après-vente vous sera fournie.

*Choisir Brandt aujourd'hui, c'est commencer une histoire qui va durer longtemps.*



*Depuis la création des sèche-linge, Soupline et Brandt mettent en commun leur expérience, leur savoir-faire et leur avance technologique dans un objectif de performance, de qualité mais aussi d'économie et de respect de l'environnement.*

*Cette recherche permanente, cette collaboration étroite de 2 leaders, vous garantissent jour après jour, année après année, la meilleure efficacité de séchage.*

# CERTIFICAT DE GARANTIE D'UN SECHE-LINGE

# Brandt

**TEM**

S.A.S au capital 227 442 400 Francs  
RCS NANTERRE B 393 306 857  
Siège Social : 7, rue Henri Becquerel  
92854 RUEIL-MALMAISON CEDEX

BRANDT vous offre une garantie de 5 ans, valable en France métropolitaine, sur les pièces d'origine constructeur de ses appareils électro-ménagers. Pour toute mise en œuvre de cette garantie, vous devez vous adresser à votre vendeur ou réparateur reconnu par BRANDT.

**Cette garantie nationale s'applique exclusivement :**

- aux appareils neufs utilisés dans des conditions normales de fonctionnement conformes aux instructions de la notice d'emploi du constructeur, hors accident, défaut d'aspect, incidents de transports ou de manutention ou dommages naturels (foudre, dégâts des eaux, etc ...)

**Cette garantie nationale ne s'applique pas :**

- aux remplacements pouvant intervenir sur les éléments ou accessoires faisant partie de l'entretien habituel et courant (éléments de raccordement eau, électricité, etc ...)
- aux pièces d'esthétique ou aux pièces dont le vieillissement est considéré comme normal par le constructeur et qui n'entraînent pas une cause de non fonctionnement ou d'incapacité à l'usage initial.
- en cas de modifications des caractéristiques de l'appareil effectuées par l'utilisateur ; au matériel utilisé à titre professionnel, commercial ou collectif ; lorsqu'une cause étrangère à l'appareil ou ses composants est à l'origine de la défectuosité.
- en dehors des contrats et des conditions spécifiques du revendeur, cette garantie "pièces certifiées constructeur" ne couvre pas les frais de main d'œuvre et de déplacement.

Si votre appareil était immobilisé en raison d'un retard de disponibilité de pièces imputable à BRANDT, notre Garantie 5 ans, gratuite, pièces détachées serait automatiquement reportée d'une durée équivalente à l'immobilisation.

Votre revendeur devra être en possession du justificatif du retard de disponibilité.

Les dispositions stipulées ci-dessus n'excluent pas le bénéfice de la garantie légale concernant les vices cachés, conformément aux dispositions de l'article 1641 et suivants du Code Civil. Cette garantie s'applique sur tout achat effectué en France métropolitaine.

Nom et adresse de l'acheteur

NOM .....

N°..... Rue .....

CP..... Ville .....

Date d'acquisition

CACHET DU VENDEUR

*Document à conserver par l'acheteur*

## Service après-vente

Les éventuelles interventions sur votre appareil doivent être effectuées par un professionnel qualifié dépositaire de la marque.

Lors de votre appel, mentionnez la référence complète de votre appareil (modèle, type, numéro de série).

Ces renseignements figurent sur votre certificat de garantie et sur la plaque signalétique.

**PIÈCES D'ORIGINE** : lors d'une intervention d'entretien, demandées l'utilisation exclusive

de **PIÈCES DÉTACHÉES CERTIFIÉES D'ORIGINE**.



## Relations consommateurs

BRANDT c'est aussi le minitel...

**3615\***  
**Brandt**

\*1,29 F TTC/minute

... pour en savoir plus sur tous les produits de la marque :

informations, conseils, les points de vente, les spécialistes après-vente.

... pour communiquer :

nous sommes à l'écoute de toutes vos remarques, suggestions, propositions auxquelles nous vous répondrons personnellement.

Vous pouvez aussi nous écrire : Service Consommateurs BRANDT - BP 9526 - 95069 CERGY PONTOISE CEDEX

ou nous téléphoner au : 01 34 30 45 00

85 y 1995