

Brandt

FR MANUEL D'INSTRUCTION

EN INSTRUCTION MANUAL

Centrifugeuse

Juicer

CEN-700



Brandt

Chère Cliente, Cher Client,

*Vous venez d'acquérir une centrifugeuse **BRANDT** et nous vous en remercions.*

Nous avons mis dans cet appareil toute notre passion, notre savoir-faire pour qu'il réponde au mieux à vos besoins. Innovant, performant, nous l'avons conçu pour qu'il soit aussi toujours facile à utiliser.

*Vous trouverez également dans la gamme des produits **BRANDT**, un vaste choix de petit électroménager, de micro-ondes, de tables de cuisson, de hottes aspirantes, de cuisinières, de lave-vaisselle, de lave-linge, de sèche-linge, de réfrigérateurs et congélateurs que vous pourrez coordonner à votre nouvelle centrifugeuse **BRANDT**.*

Bien entendu, dans un souci permanent de satisfaire le mieux possible vos exigences vis à vis de nos produits, notre service consommateurs est à votre disposition et à votre écoute pour répondre à toutes vos questions ou suggestions.

*Et connectez-vous aussi sur notre site **www.brandt.com** où vous trouverez tous nos produits, ainsi que des informations utiles et complémentaires.*

BRANDT

Dans le souci d'une amélioration constante de nos produits, nous nous réservons le droit d'apporter à leurs caractéristiques techniques, fonctionnelles ou esthétiques toutes modifications liées à leur évolution.



Important : Avant de mettre votre appareil en marche, veuillez lire attentivement ce guide d'installation et d'utilisation afin de vous familiariser plus rapidement avec son fonctionnement.

www.brandt.com

SOMMAIRE	P
1/ A L'ATTENTION DE L'UTILISATEUR	4
<i>A. Consignes de sécurité</i>	4
<i>B. Données techniques</i>	5
<i>C. Protection de l'environnement</i>	5
2/ INSTALLATION DE VOTRE APPAREIL	5
<i>A. Description de la centrifugeuse</i>	5
<i>B. Préparation à l'utilisation</i>	6
<i>C. Assemblage de l'appareil</i>	6
<i>D. Installation de l'appareil</i>	6
3/ UTILISATION DE VOTRE APPAREIL	7
<i>A. Instructions d'utilisation</i>	7
<i>B. Conseils d'utilisation</i>	8
4/ ENTRETIEN ET NETTOYAGE DE VOTRE APPAREIL	9
<i>A. Consignes de nettoyage</i>	9
<i>B. Résolution des problèmes</i>	9
<i>C. Garantie et service après-vente</i>	9
ENGLISH INSTRUCTION MANUAL	10

1/ A L'ATTENTION DE L'UTILISATEUR

A. Consignes de sécurité

Avant d'utiliser cet appareil pour la première fois, lire attentivement ce Mode d'Emploi et le garder pour de postérieures consultations.

- Vérifier que la tension du secteur correspond bien à celle indiquée sur la plaque signalétique de l'appareil.
- L'utilisation d'adaptateurs et/ou de rallonges est déconseillée. Si ces éléments s'avéraient indispensables, utiliser seulement des adaptateurs et des rallonges qui respectent les normes de sécurité en vigueur. Veiller à ne pas dépasser la limite de puissance mentionnée sur l'adaptateur.
- Cet appareil est destiné uniquement à un usage domestique. Toute autre utilisation est considérée inappropriée et dangereuse.
- Le fabricant ne saurait être tenu pour responsable des dommages pouvant survenir à la suite de l'usage inapproprié, erroné, peu correct ou des réparations effectuées par du personnel non-qualifié.
- Déposer l'appareil sur une surface sèche, lisse et stable.
- Ne jamais laisser l'appareil sans surveillance à la portée d'enfants ou de personnes handicapées.
- Cet appareil n'a pas été conçu pour son usage par des personnes (enfants y compris) aux capacités physiques, sensorielles ou mentales réduites, ou sans expérience ou connaissance ; à moins de l'utiliser sous surveillance ou après avoir été dûment instruites sur son mode d'emploi par une personne responsable de leur sécurité.
- Pour débrancher la fiche, ne jamais tirer sur le cordon.
- Débrancher l'appareil avant d'effectuer toute opération de nettoyage ou de maintenance.
- Si le cordon de l'appareil est endommagé, s'adresser au service après vente de votre magasin pour le faire remplacer.
- Ne pas le laisser cet appareil exposé aux intempéries (pluie, soleil, givre, etc.).
- Ne pas utiliser de produits abrasifs pour nettoyer l'appareil.
- Avant d'allumer l'appareil assurez-vous que le couvercle est bien ajusté à sa place et que l'anse de fermeture de sécurité est bloquée. Ne débloquent jamais l'anse de fermeture de sécurité pendant que vous utilisez l'appareil. Si l'anse de fermeture de sécurité ne se bloque pas de façon adéquate, avec le couvercle et le filtre en position correcte, la centrifugeuse ne fonctionnera pas.
- Assurez-vous que le moteur de l'appareil s'est complètement arrêté et débranchez le cordon d'alimentation avant de débloquent l'anse de fermeture de sécurité et d'ôter le couvercle.
- Ne poussez jamais les aliments dans la centrifugeuse avec les mains ou avec d'autres objets, utilisez uniquement le poussoir.
- N'utilisez pas l'appareil si le filtre, le couvercle ou l'anse de fermeture de sécurité sont en mauvais état.
- Le filtre est très affûté, manipulez-le en prenant soin de ne pas vous couper.
- L'utilisateur ne doit pas laisser la centrifugeuse sans surveillance tant que celle-ci est en fonctionnement.
- Quand vous n'utilisez pas l'appareil, débranchez la fiche de la prise de courant.
- Ne pas centrifuger de bananes, d'avocats, de papayes, de mangues ni d'aubergines

B. Données techniques

<i>Modèle</i>	CEN-700
<i>Alimentation</i>	220-240V 50Hz
<i>Consommation d'énergie</i>	700W
<i>Capacité utile</i>	1250ml
<i>Dimensions</i>	400 x 260 x 500 mm
<i>Poids net</i>	5 Kg

C. Protection de l'environnement



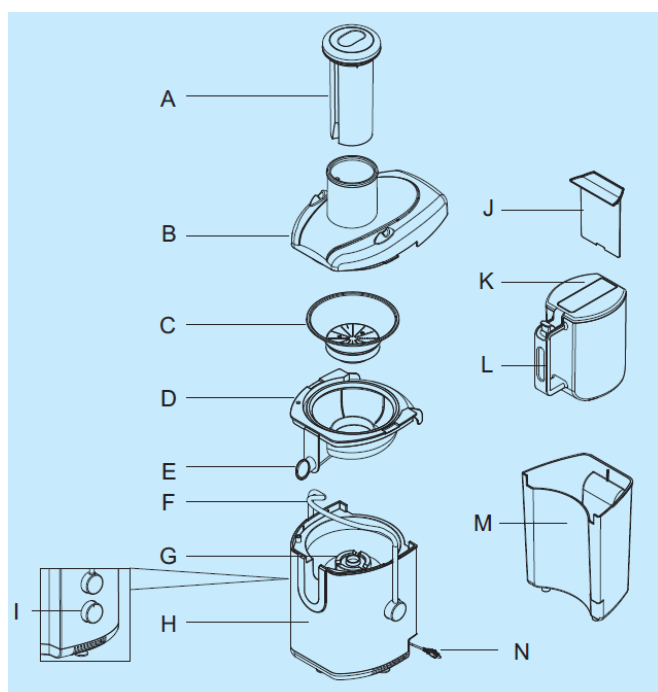
Arrivé en fin de vie, ce produit ne doit pas être jeté avec les ordures ménagères. Il doit être mis au rebut dans une déchetterie ou confié à une entreprise proposant ce service. Le tri des déchets permet d'éviter d'éventuels effets nuisibles sur l'environnement et la santé ainsi que de recycler les composants du produit et de réaliser ainsi des économies d'énergie et de ressources.

Le symbole ci-dessus figure sur le produit afin de vous rappeler de ne pas le jeter avec les ordures ménagères.

Pour de plus amples informations, contactez votre mairie ou le magasin où vous avez acheté ce produit.

2/INSTALLATION DE L'APPAREIL

A. Description de la centrifugeuse

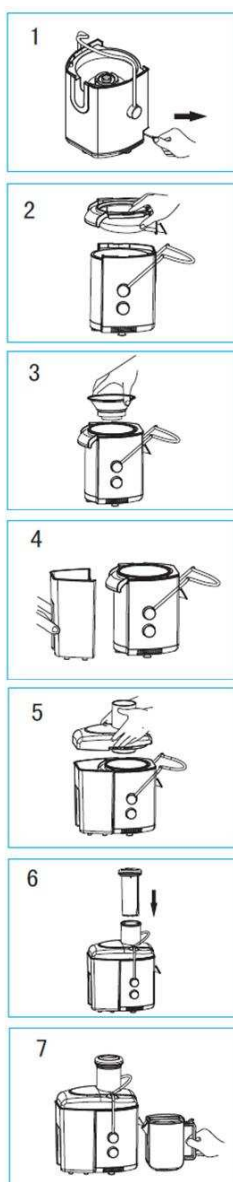


- A、Poussoir
- B、Couvercle
- C、Filtre
- D、Porte filtre
- E、Bec verseur
- F、Anse de fermeture de sécurité
- G、Embrayage
- H、Bloc moteur
- I、Bouton de contrôle
- J、Séparateur de mousse
- K、Couvercle du collecteur
- L、Collecteur de jus
- M、Réservoir à pulpe
- N、Câble d'alimentation

B. Préparation à l'utilisation

Avant d'utiliser la centrifugeuse pour la première fois, lavez et séchez bien le poussoir, le couvercle, le filtre, le support du filtre et le réservoir. Pour démonter l'appareil procéder de manière inverse au montage.

C. Assemblage de l'appareil



1. Sortez le câble d'alimentation de son compartiment à l'arrière de l'appareil



2. Placer le porte filtre dans l'appareil

3. Installer le filtre sur le bloc moteur. Assurez vous que le filtre est correctement positionné (« clic »).

Le filtre est très affûté, manipulez le en prenant bien soin de ne pas vous couper.

4. Placez le réservoir à pulpe à côté du moteur. Insérer d'abord le haut du réservoir puis pousser le bas.

5. Placez le couvercle et levez l'anse de fermeture de sécurité au-dessus du couvercle. Poussez-la légèrement jusqu'à bien bloquer le couvercle.

6. Faites glisser le poussoir dans le tube en alignant la rainure du poussoir avec la protubérance à l'intérieur du tube

7. Installez le collecteur de jus sous le bec verseur. Fermez le couvercle du collecteur de jus afin d'éviter les éclaboussures ou si vous souhaitez conserver le jus au réfrigérateur.

D. Installation de l'appareil

1. Déposez la centrifugeuse montée sur une surface lisse et stable.
2. Avant de brancher la centrifugeuse, vérifiez que les éléments soient correctement mis en place sur le bloc moteur. Elle est munie d'un système de sécurité qui bloque le mécanisme dans le cas où les éléments ne seraient pas correctement enclenchés.

3/ UTILISATION DE L'APPAREIL

A. Instructions d'utilisation

1. Branchez l'appareil à la prise de courant
2. Sélectionnez la vitesse adéquate pour le type de fruits ou de légumes que vous allez centrifuger.
 - Vitesse élevée: tourner le bouton sur la position « I » pour centrifuger les fruits et légumes les plus durs, par exemple, les ananas, les pommes, les citrons, les poivrons ou les carottes.
 - Vitesse basse: tourner le bouton sur la position « II » pour centrifuger des fruits ou des légumes mous comme les pastèques ou les melons.



3. Versez dans l'orifice d'entrée des aliments, les fruits et/ou légumes que vous souhaitez centrifuger, après les avoir coupés et, si besoin, après avoir enlevé les noyaux (cerises, abricots, pêches, prunes, etc.), ou la peau (agrumes, pastèques, ananas, kiwis, etc.).



4. À l'aide du poussoir d'aliments introduisez les aliments dans l'intérieur de la centrifugeuse, en exerçant une légère pression. Le jus extrait sera versé dans le verre.



N'utilisez jamais les doigts pour pousser les aliments dans la centrifugeuse.



5. Lorsque le traitement des aliments est fini, appuyez à nouveau sur le bouton de vitesse que vous avez choisi auparavant et appuyez sur le bouton marche/arrêt pour débrancher la centrifugeuse.



6. Débranchez la centrifugeuse et nettoyez-la.



Ne débloquez jamais l'anse de fermeture de sécurité pendant que l'appareil est en marche.



Pour séparer la mousse du jus lors du service, insérez le séparateur de jus en le glissant dans le collecteur de jus

B. Conseils d'utilisation

Mettez l'appareil en marche avant d'introduire les aliments.

- Choisissez toujours des fruits et des légumes frais et lavez-les bien.
- Épluchez les agrumes, les pastèques, les ananas, les concombres, etc.
- Ôtez les noyaux des cerises, abricots, pêches, prunes, etc.
- Avec cette centrifugeuse on ne peut pas centrifuger de bananes, d'avocats, de poires, de papayes, de mangues, d'aubergines, etc.
- Coupez les fruits et légumes de manière à ce qu'ils puissent entrer par l'entrée des aliments.
- Ne poussez jamais les aliments dans la centrifugeuse avec les mains ou d'autres objets, utilisez uniquement le poussoir.
- Après avoir centrifugé 500 grammes de raisins ou de tomates, lavez le filtre.
- Une fois que le filtre est déformé ne l'utilisez plus et remplacez-le.
- Pour extraire le maximum de jus, appuyez doucement sur le poussoir
- Cette centrifugeuse n'est pas conçue pour des aliments trop durs ou trop fibreux comme la canne à sucre
- Le jus de pomme peut brunir rapidement une fois extrait. Une goutte de citron ralentira le processus
- Buvez le jus immédiatement après l'avoir extrait. S'il est exposé à l'air trop longtemps, le jus perd de son goût et de sa valeur nutritionnelle

4/ENTRETIEN ET NETTOYAGE DE VOTRE APPAREIL

A. Consignes de nettoyage

1. Débranchez toujours la centrifugeuse avant de procéder à son nettoyage.
2. Pour éviter que les résidus du réservoir sèchent, démontez l'appareil et lavez les composants immédiatement après usage
3. Démontez l'appareil et videz le réservoir, le porte-filtre et tout résidu d'aliment du filtre.
4. Lavez tous les composants sauf le moteur à l'eau savonneuse tiède à l'aide de la brosse de nettoyage incluse. Vous pouvez aussi laver les éléments au lave vaisselle.
5. Utilisez un torchon légèrement humide pour nettoyer le moteur.



N'introduisez jamais le moteur dans l'eau ni dans aucun autre liquide. N'utilisez pas de produits de nettoyage abrasifs ou dissolvants pour le nettoyage de la centrifugeuse. Manipulez le filtre en prenant bien soin de ne pas vous couper!

B. Résolution des problèmes

1. Si lors de l'utilisation, le produit montre des signes anormaux comme : bruit, odeur, fumée ou augmentation de température, débranchez l'appareil et cessez l'utilisation.
2. Si l'appareil ne fonctionne plus, vérifiez que la prise est bien branchée au secteur et que le bol est correctement enclenché sur le bloc moteur.
3. Si l'appareil ne fonctionne malgré les vérifications ci dessus, veuillez contacter le service après vente de votre magasin.

C. Garantie et service après-vente

Cet appareil inclut une garantie de 2 ans de la part de votre distributeur. Pour plus de détails, veuillez consulter les conditions de garantie offertes par votre distributeur.

Brandt

Dear Customer,

You have just purchased a **BRANDT** juicer and we would like to thank you.

We have placed in this appliance all our passion and know-how so that it best meets your needs. Innovation and performance: we designed it so that it is always easy to use.

In the line of Brandt products, you will also find a wide range of small domestic appliances, microwave ovens, hobs, ventilation hoods, electronic cookers, dishwashers, refrigerators and freezers that can be coordinated with your new **BRANDT** juicer.

Of course, in an ongoing effort to satisfy your demands with regard to our products as best as possible, our after-sales service department is at your disposal and ready to listen in order to respond to all of your questions and suggestions.

You can also log on to our web site at **www.brandt.com** where you will find all our products, as well as additional, useful information.

BRANDT

As part of our commitment to constantly improving our products, we reserve the right to make changes to their technical, functional and/or aesthetic properties in line with their technological development.



Attention: Before installing and using your appliance, please carefully read this Guide to Installation and Use, which will allow you to quickly familiarise yourself with its operation.

www.brandt.com

TABLE OF CONTENTS		P
1/ INFORMATION FOR THE USER		12
<i>A. Safety recommendations</i>		12
<i>B. Technical data</i>		12
<i>C. Protecting the environment</i>		13
2/ PREPARING YOUR APPLIANCE		13
<i>A. Description of the juicer</i>		13
<i>B. Preparing for use</i>		13
<i>C. Assembling the juicer</i>		14
<i>D. Installing the juicer</i>		14
3/ USING YOUR APPLIANCE		15
<i>A. Operating instructions</i>		15
<i>B. Tips for use</i>		16
4/ CARING FOR AND CLEANING YOUR APPLIANCE		17
<i>A. Cleaning the juicer</i>		17
<i>B. Troubleshooting</i>		17
<i>C. Warranty and after sales service</i>		17

1/ INFORMATION FOR THE USER

A. Safety recommendations

1. This appliance is intended for household use only.
2. Read all instructions before use, and see all diagrams, and keep these instructions for further reference.
3. Don't operate the appliance for more than 40 seconds at a time when juicing heavy loads and let it cool down sufficiently afterwards.
4. Check if the voltage indicated on the base of the appliance corresponds to the local mains voltage before you connect the appliance.
5. Don't let cord hang over edge of table or counter, do not let cord contact hot surface, including the stove.
6. Never use accessories or parts made by other manufacturers not recommended or sold, they may cause a risk of injury to persons.
7. Do not use the appliance if its power cord, plug, blade or other part is damaged. In the event of any damage to the power cord or blade of this product, it can only be replaced with a special one for use with this product. For the purpose of replacement, contact the distributor of this product.
8. Before turning the appliance on make sure that the lid is firmly in place and that the safety lock handle has been locked into place. Never release the safety lock handle whilst the appliance is in use.
9. If the safety lock handle is not locked properly, with the lid and the filter correctly in place, the juicer will not operate.
10. Make sure that the motor of the appliance has stopped completely and unplug the power cable before releasing the safety lock handle and removing the lid.
11. Never push food into the juicer with your hands or with other objects; only use the pusher.
12. Do not use the appliance if the filter, the lid or the safety lock handle are in a bad condition.
13. The filter is very sharp; handle it very carefully to avoid cutting yourself.
14. The user should not leave the juicer unattended whilst it is in use.
15. Store the juicer well out of reach of children.
16. When you are not using the appliance, unplug it from the power socket.
17. Do not blend bananas, avocados, papayas, mangos or aubergines.
18. Don't operate the appliance for more than 40 seconds at a time when juicing heavy loads and let it cool down sufficiently afterwards.

B. Technical Data

<i>Model no.</i>	CEN-700
<i>Power supply</i>	220-240V 50Hz
<i>Energy consumption</i>	700W
<i>Capacity</i>	1250ml
<i>Dimensions</i>	400 x 260 x 500 mm
<i>Net weight</i>	5 Kg

C. Protecting the environment



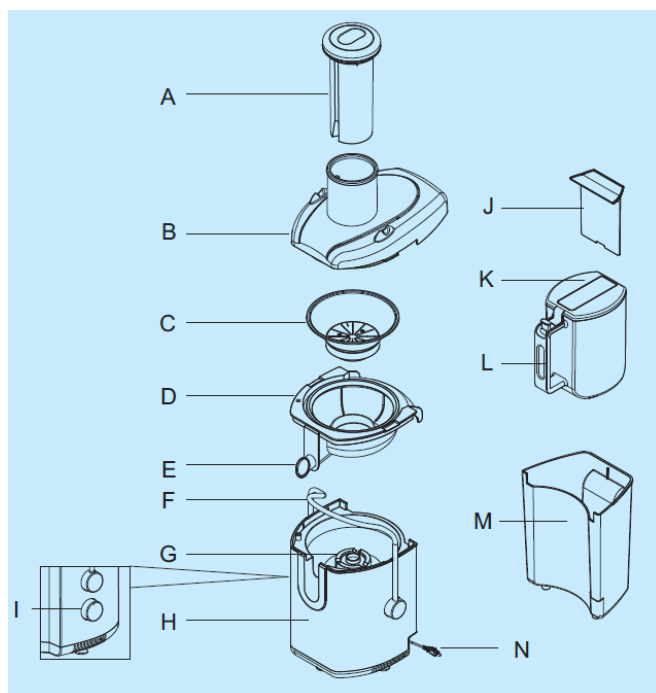
At the end of its working life, the product must not be disposed with household waste. It must be taken to a special local authority waste collection centre or to a company providing this service. Disposing household appliances separately avoids possible negative effects on the environment and health and enables the constituent materials to be recycled which saves energy and resources.

To remind you that you must dispose of this appliance correctly the symbol shown above appears on the product warning you not to dispose of it with household waste.

For further information, contact your local authority or the shop where you bought the product.

2/ PREPARING YOUR APPLIANCE

A. Description of the juicer

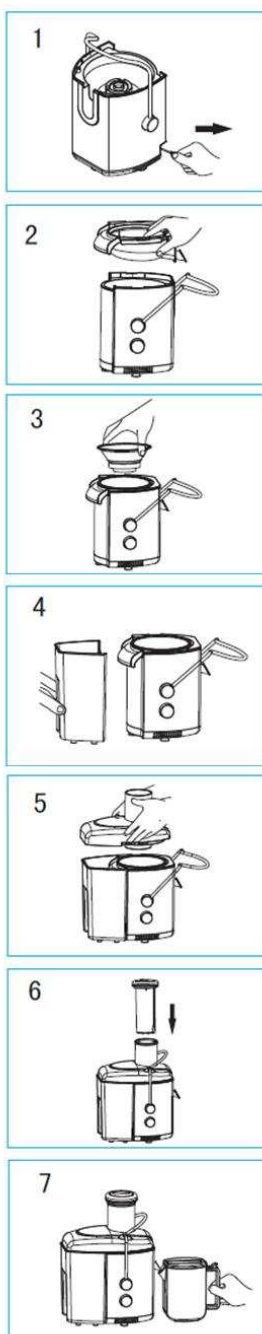



- A、 Pusher
- B、 Lid
- C、 Filter
- D、 Juice collector
- E、 Spout
- F、 Handle
- G、 Clutch
- H、 Motor base
- I、 Control knob
- J、 Foam separator
- K、 Jug lid
- L、 Juice jug
- M、 Pulp container
- N、 Power cord

B. Preparing for use

Before using the juicer for the first time, wash the pusher, the lid, the filter, the filter holder and the container and rinse thoroughly. To dismantle the appliance, follow the assembly instructions in reverse.

C. Assembling the juicer



-  1. Pull the power cord out of the cord storage compartment at the back of the appliance.
2. Place the juice collector into the appliance
3. Put the filter on the motor base. Make sure the filter is fitted securely onto the clutch ("click").

The filter is very sharp; handle it very carefully to avoid cutting yourself
4. Place the pulp container on the appliance. Insert the top first and then push the bottom end.
5. Put the lid on and raise the safety lock handle over the lid. Push it gently until it locks the lid firmly in place.
6. Slide the pusher into the feeding tube by aligning the groove in the pusher with the small protrusion on the inside of the feeding tube.
7. Place the juice jug under the spout. Place the lid on the juice jug to avoid splattering or if you want to store the juice in the refrigerator.
8. To separate the foam from the juice when pouring the juice into a glass, insert the foam separator by sliding it into the juice jug.

D. Installing the juicer

1. Place the assembled juicer on a flat, stable surface.
2. Set the control knob to position 0
3. Before plugging in the juicer, make sure the parts are correctly fitted and in place on the motor base.



The juicer has a safety lock system to ensure the appliance can only be connected if the accessories are correctly fitted to the unit.

3/ USING YOUR APPLIANCE

A. Operating instructions


1. Plug the juicer to the power supply
2. Select the appropriate speed for the kind of fruit or vegetable you are going to blend.
 - High speed: Turn the control knob to position II to blend the harder fruits and vegetables, for example, pineapples, apples, lemons, peppers or carrots.
 - Low speed: Turn the button to position I to blend soft fruits or vegetables such as watermelons or melons.



3. Pour into the feed tube hole the fruits and/or vegetables that you wish to blend, once they have been cut and, if necessary, after the stones (cherries, apricots, peaches, plums, etc.) or the peel (citrus fruits, watermelons, pineapples, kiwis, etc.) have been removed.



4. Using the food pusher, insert the food into the juicer, applying gentle pressure. The extracted juice will pour into the glass

 Never use your fingers to push the food into the juicer.




5. Once the food has been processed, turn the control knob to position 0 to turn the juicer off.



6. Unplug the juicer and clean it.

 Never release the safety lock handle whilst the appliance is in use.

 To separate the foam from the juice when pouring the juice into a glass, insert the foam separator by sliding it into the juice jug.

B. Tips for use

Turn the appliance on before inserting the food.

- Always choose fresh fruits and vegetables and wash them thoroughly.
- Peel citrus fruits, watermelons, pineapples, cucumbers, etc.
- Remove the stones from cherries, apricots, peaches, plums, etc.
- Juice cannot be extracted from bananas, avocados, papayas, mangos, aubergines, as they are not water-based foods.
- Cut the fruits and vegetables so that they can be inserted into the feed tube.
- Never push food into the juicer with your hands or with other objects; only use the pusher.
- After blending 500 grams of grapes or tomatoes, clean the filter.
- Once the filter becomes misshapen, do not use it any more and replace it with another.
- To extract the maximum amount of juice, always press the pusher down slowly.
- The juicer is not suitable for processing very hard and/or fibrous/starchy fruits or vegetables such as sugar cane.
- Apple juice may turn brown quickly. A few drop of lemon juice will slow down the process.
- Drink the juice immediately after you have extracted it, if it is exposed to air for some time, the juice will lose its taste and nutritional value.

4/CARING FOR AND CLEANING YOUR APPLIANCE

A. Cleaning the juicer

1. Always unplug the juicer before cleaning it.
2. To prevent the remnants from drying onto the container, dismantle the appliance and clean the components immediately after use.
3. Dismantle the appliance and empty the container, the filter holder and any remnants of food from the filter.
4. Wash all these parts with the cleaning brush in warm water with warm soapy water and rinse them under the tap. You can also wash them in the dishwasher



5. Use a slightly dampened cloth to clean the motor.



Never immerse the motor in water or in any other liquid.

Do not use abrasive cleaning products or solvents to clean the juicer.

Handle the filter very carefully to avoid cutting yourself!

B. Troubleshooting

1. If, during use, the product is subjected to such abnormality as noise, smell, smog and increased temperature, disconnect the power supply and stop the use.
2. In case the appliance fails to work, please check whether the power supply is properly connected, whether the switch is rotated to the on position and whether the fittings are in place.
3. If the appliance can not still function well after the above in actions, consult the after sale service of your retailer.

C. Warranty and after-sale service

This product is covered by a 2-year warranty from your retailer. For more details, please refer to the warranty conditions supplied by your retailer.