

Informations Générales

1. Précautions

N'ouvrez jamais votre appareil vous-même. Vous risquez de provoquer un choc électrique ou de l'endommager. Tout dommage constaté sur l'appareil invalide les conditions de garantie spécifiées lors de son achat.

Installation : Assurez-vous que la tension secteur de la pièce corresponde à celle indiquée à l'arrière de votre appareil (étiquette d'identification, indication sur l'écran, etc.). Ne le branchez pas sur une alimentation AC ou DC autre que le secteur. Vérifiez que la fiche électrique est bien insérée dans la prise secteur. Laissez la prise secteur accessible afin de pouvoir débrancher l'appareil rapidement. Placez l'appareil à l'horizontale et éloignez-le de toute source de chaleur (lumière du soleil, radiateur, cheminée, etc.) ou de tout équipement générant des champs magnétiques ou électriques élevés (moteurs, haut-parleurs non isolés, etc.). Si vous installez l'appareil dans un placard, veillez à ce qu'il soit suffisamment ventilé. Laissez un espace de 7 à 10 cm autour de l'appareil, comme le montre le dessin inclus dans ce manuel. Les ouvertures situées au-dessus et au-dessous de l'appareil permettent la ventilation et ne doivent pas être obstruées.

Utilisation : L'appareil est conçu pour être utilisé dans un endroit sec. Si, dans des circonstances exceptionnelles, il vous arrivait de l'utiliser à l'extérieur (sur un balcon ou dans une tente, par exemple), veillez impérativement à le protéger de l'humidité (rosée, pluie ou éclaboussures) et de la chaleur. Si l'appareil est resté longtemps au froid (lors de son transport en hiver), attendez que la condensation se soit évaporée des parties métalliques avant de le brancher. Il est prévu pour fonctionner à une température ambiante inférieure à 40° Celsius avec un niveau d'humidité maximal de 95 %. Son usage est uniquement domestique, et il ne doit en aucun cas être utilisé à des fins industrielles.

En cas d'orage - il est conseillé de débrancher l'appareil de la prise secteur et de l'antenne extérieure. En règle générale, il est préférable de le débrancher également du secteur si vous vous absentez pour une période prolongée. Si vous sentez des odeurs étranges ou apercevez de la fumée qui s'échappe de l'appareil, débranchez-le immédiatement et faites-le vérifier par un technicien qualifié.

Maintenance – Utilisez un chiffon sec, propre et doux sans nettoyant, solvant, produit abrasif, etc. Les ouvertures situées au-dessus et au-dessous de l'appareil permettent la ventilation et ne doivent pas être obstruées. Nettoyez les grilles de ventilation régulièrement. Si un objet ou un liquide pénètre dans l'appareil, débranchez-le immédiatement et faites-le vérifier par un technicien qualifié.

Protection de l'environnement – Seuls des matériaux écologiques sont utilisés. Le carton est presque 100% en papier recyclé, ses parties plastiques ont été réduites au minimum. Pour faciliter et optimiser le recyclage, cet appareil a été conçu de manière à être désassemblé et recyclé très facilement. Les piles fournies ne contiennent pas de mercure ni de cadmium. Ne jetez pas les piles usagées, même celles ne contenant pas de métal lourd, avec les déchets domestiques. Si vous n'utilisez pas votre appareil pendant une période prolongée (y compris durant la nuit), mettez-le en mode standby. Cela économise de l'énergie.



La présence de ce symbole sur votre appareil garantit la conformité de votre produit avec les directives européennes 89/336/CEE, 73/23/CEE, 93/68/CEE sur la sécurité et la compatibilité électromagnétique.



Ce symbole indique qu'une tension élevée est présente dans l'appareil et qu'elle peut entraîner un risque de choc électrique ou de blessures corporelles.

Le récepteur peut évoluer grâce à des mises à jour automatiques et gratuites téléchargées via les airs. Le fabricant se réserve le droit de procéder à toute mise à jour qu'il considérerait appropriée afin d'améliorer le fonctionnement de l'appareil, sans dégrader le niveau de qualité.

Informations Générales

2. Caractéristiques

DTI series 500,1000, 2000

- Réception de chaînes de télévision numérique et de radio DVB
- Compatible MPEG2/DVB-T ETSI 300 744
- Réception en bande VHF-UHF
- 1 prise péritel : connexion du décodeur à la télévision (CVBS)
- Menus conviviaux multilingues (Anglais, Français, Allemand, Espagnol, Italien, Finlandais, Suédois, Arabe,...) affichés sur écran (OSD) 256 couleurs
- Télécommande facile à utiliser
- Navigateur TV Miniguide (incluant un aperçu vidéo)
- Capacité mémoire jusqu'à 999 chaînes
- Sous-titrage télétexte intégré et décodeur de magazine télétexte
- Sous-titrage DVB – compatible ETSI 300 473
- Sélection des deux langues préférées pour le son et les sous-titres
- Possibilité d'éditer jusqu'à 8 listes favorites pour la radio et la télévision
- Verrouillage parental par code PIN (0000 en valeur de démarrage)
- Mise à jour logicielle par les airs
- Programmeurs disponibles pour déclencher des événements (enregistrement sur le magnétoscope par exemple)
- Première installation facile et rapide
- Mise à jour automatique de la liste de services, dès qu'un nouveau service est disponible
- Consommation électrique en fonctionnement < 10 W
- Alimentation au secteur 230V, 50/60 Hz
- Dimensions 252x43x153 mm (LxHxP)
- Poids approx. 0.7 kg.

DTI series 1000, 2000

- Très faible consommation électrique en mode stand-by (<0.3W)
- Guide électronique des programmes (EPG) présentant les événements en cours & à venir et ceux sur 7 jours
- 2 prises péritel : connexion du décodeur à la télévision (CVBS/RGB) et au magnétoscope
- 2 connecteurs RCA audio (gauche et droite) : connexion au système audio
- Prise coaxiale SPDIF (AC3) : connexion du décodeur à un amplificateur numérique dolby
- Modulateur UHF (Ch21-69), Pal BG, DK, I, SECAM
- Télé-alimentation d'une antenne intérieure par prise RF (5V, 30mA) et activée par logiciel

DTI series 2000

- Lecteur de carte à puce compatible ISO 7816 pour la réception de programmes cryptés (contrôle d'accès : DTI2000 Viaccess, DTI2100 Nagra, DTI2200 NDS, DTI2300 MediaGuard, DTI2400 Conax)

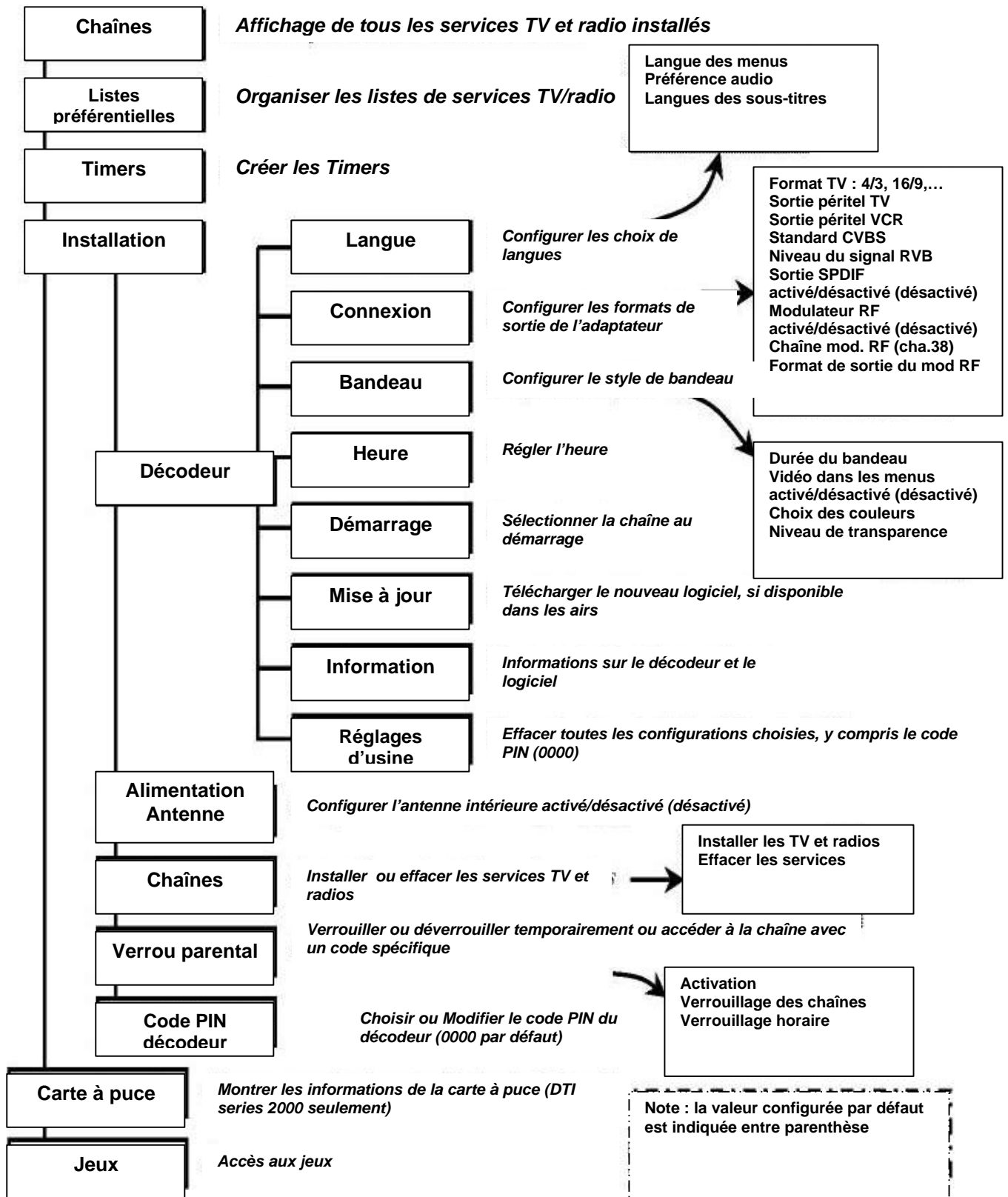
Avvertissement: la réception de chaînes numériques dépend aussi du type et des conditions d'installation de l'équipement hertzien existant.

Thomson se réserve le droit de modifier les spécifications et les images mentionnées dans ce document à n'importe quel moment et sans information particulière. Les informations de ce manuel ne sont pas contractuelles.

Pour une description complète et à jour, allez voir le site <http://www.thomson-broadband.com>

Informations Générales

3. Organisation des menus



Informations Générales

4. Démarrage rapide : Raccordements et installation

4.1 Approche Générale

Merci de suivre les schémas 1 & 2 pour une installation standard.

Le premier démarrage se fait automatiquement en un clic. Une fois que l'adaptateur est allumé, choisissez juste notre menu et laissez l'adaptateur démarrer automatiquement l'installation des services. Puis durant l'usage quotidien, quand un nouveau service est disponible, appréciez la mise à jour automatique de la liste de services ! (mise à jour pendant l'état de veille de l'adaptateur).

Avertissement

Si vous n'êtes pas certain de pouvoir brancher votre adaptateur correctement, ne prenez pas le risque de le faire vous-même. Demandez à votre revendeur Thomson de le faire pour vous. Formé par nos techniciens, il peut obtenir les meilleures performances de votre adaptateur.

Important

Si vous utilisez une antenne intérieure nécessitant une puissance spécifique par câble RF, veuillez mettre la valeur sur "activé" dans le menu d'installation (voir Menu/Installation/Antenne). Si vous utilisez la connexion du modulateur RF, veuillez mettre la valeur sur "activé" dans le menu d'installation (voir Menu/Installation/Décodeur/Connexion), et ensuite mettez votre TV sur la chaîne 38. Notez que si les numéros de chaîne UHF de récepteur et de la TV ne sont pas les mêmes, aucune image n'apparaîtra.

Avertissement

Notez que la disponibilité des services numériques dans votre situation particulière dépend des transmetteurs disponibles à la réception hertzienne et de la configuration de votre équipement de réception existant. Merci de vérifier avec votre revendeur ou votre installateur.

4.2 Autres configurations

Pour installer votre adaptateur selon vos préférences, veuillez suivre "Menu/Installation/Décodeur".

Pour afficher et naviguer dans le menu, appuyez sur le bouton menu et suivre les indications du paragraphe 2.

Soyez prudent lorsque vous utilisez "Réglages d'usine", car cela effacera toutes les données et paramètres que vous pouvez avoir installé plus tôt sur votre adaptateur (code PIN réinitialisé à 0000). Une fois que vous avez réinitialisé votre adaptateur, vous devrez réinstaller vos préférences et reprogrammer vos chaînes.

5. Les principes de navigation

5.0 Avant-propos

Quand le manuel se réfère à "Menu/Installation/Décodeur", appliquez les étapes suivantes :

1. Appuyez sur la touche **MENU**
2. A partir des touches **HAUT/BAS**, sélectionnez "Installation" et appuyez sur **OK**
3. A partir des touches **HAUT/BAS**, sélectionnez "Décodeur" et appuyez sur **OK**

5.1 Approche générale

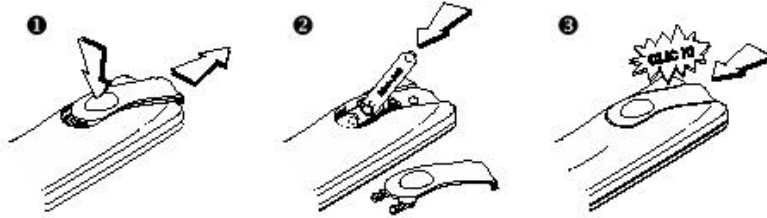
Lisez toujours la barre d'aide qui s'affiche en bas de votre écran

- Pour afficher et naviguer dans la barre de menu, appuyez sur le bouton **MENU** puis appuyez sur les touches de direction.
 - Appuyez sur **OK** à chaque fois que vous voulez accéder à un sous-menu sélectionné.
 - Dans chaque menu, les instructions et les informations relative à l'action de la touche pressée sont affichées dans la bannière.
 - Appuyez sur le bouton **EXIT** jusqu'à ce que vous retourniez au niveau de menu souhaité.
 - Notez que la valeur du code PIN par défaut est 0000.
 - Pour accéder directement au Guide Electronique des Programmes (EPG), appuyez sur la touche **GUIDE**.
 - Pour accéder directement à la liste des services TV et radio, appuyez sur la touche "**OPEN CLOSE ZOOM**" (pour passer de la liste de chaînes à la liste de radios, appuyez sur la touche **RADIO**)
 - Si votre chaîne a des caractéristiques de Télétexte, pour accéder directement au Télétexte, appuyez sur la touche "**TEXT**".
 - Pour les sous-titres DVB voir "Menu/Installation/Décodeur/Langue", ou appuyez sur la touche "**INFO**".
- Pour bénéficier de notre politique d'amélioration continue, sachez que cet appareil est mis à jour grâce à un mécanisme de téléchargement via les airs. Ainsi, nous vous recommandons fortement d'essayer régulièrement de mettre à jour cet appareil par activation manuelle, dont l'accès se fait par "Menu / Installation / Décodeur / Mise à jour".

A propos de la carte (DTI series 2000) :

- Mettez la carte dans la fente du terminal numérique
- Evitez de retirer et remettre la carte si ce n'est pas nécessaire
- Tenez votre carte avec précaution
- Ne nettoyez pas votre carte


3



5.2 Télécommande et utilisation

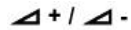
Veuillez suivre les schémas 3 et 4

La télécommande est une 3 en 1. Ceci signifie qu'elle peut être utilisée pour contrôler en même temps un adaptateur numérique terrestre, un DVD et un téléviseur.

- Pour activer le mode stand-by puissance très basse, appuyez sur la touche  pendant quelques secondes.
- Quand l'adaptateur est allumé, la LED est verte, en mode stand-by la LED est rouge.

Touches DEC/DVD/TV

Pour sélectionner l'appareil que vous voulez contrôler



Pour régler le volume



Pour couper / rétablir le son

EXIT

Pour quitter un menu ou revenir dans un sous-menu

Touches HAUT/BAS

Déplacement haut/bas dans le menu

Touches GAUCHE/DROITE

Déplacement gauche/droite dans le menu. Activation de la fonction Zoom en mode vidéo

Touches de couleur

Touches de fonction liées au contexte

Touches numériques (0-9)

Pour contrôler les opérations numériques et permet notamment de changer directement de chaîne

AV

Pour basculer sur les programmes TV ou SAT

Touches DVD

Permettent de contrôler directement le DVD même si la télécommande est en mode TV ou DEC



Pour allumer et éteindre votre appareil (stand-by)

PR+ / PR

Program + / Program -

BACK

Actif seulement en mode vidéo, permet de revenir sur la chaîne précédente

MENU

Accès au Menu Principal

OK

Confirmation d'un choix

TEXT

Affiche les pages télétexte si elles sont disponibles

LIST

Accès à la liste des chaînes favorites

GUIDE

Guide électronique des programmes

INFO

Information sur le programme choisi

RADIO

Commutation entre programmes TV et radio

4

Informations Générales

5.3 Accès à la liste de chaînes

1. Appuyez sur la touche **MENU**
2. A l'aide des touches **HAUT/BAS** de votre télécommande, sélectionner "Chaînes" et appuyez sur **OK**

Tri des chaînes à partir de la liste des chaînes :

Pour trier vos chaînes, veuillez suivre les étapes suivantes :

1. Appuyez sur la touche **MENU**.
 2. A l'aide des touches **HAUT/BAS**, sélectionnez "**Chaînes**" et appuyez sur **OK**.
 3. Appuyez sur la touche **Jaune** (trier) pour trier vos chaînes.
 - Si vous appuyez sur la touche **Rouge** (nom), vous pouvez trier la liste des chaînes par ordre alphabétique.
 - Si vous appuyez sur la touche **Verte** (type), vous pouvez trier les chaînes en fonction du type de chaîne : les services gratuits d'abord, les services cryptés ensuite. Une icône spécifique montre que le programme est crypté, rien n'apparaît s'il est gratuit.
 - Si vous appuyez sur la touche **Bleue** (manuel) vous pouvez trier les chaînes manuellement. Un menu spécifique apparaît pour permettre à l'utilisateur de changer l'ordre des services.
- Une fois que vous avez fini de trier les chaînes, appuyez sur la touche **EXIT** jusqu'à ce que le message "**Sauvegarde des modifications?**" apparaisse. Appuyez sur **OK** pour sauvegarder et quitter ou appuyez sur **EXIT** si vous ne voulez pas sauvegarder le tri.

5.4 Menu "Listes préférentielles"

Ce menu vous permet de créer et d'organiser vos listes de chaînes favorites.

Vous pouvez créer jusqu'à 8 listes de chaînes de télévision favorites à partir de la liste de chaînes de télévision présente. Il en va de même pour les radios.

Veuillez suivre les étapes suivantes :

1. Appuyez sur la touche **MENU**.
2. A l'aide des touches **HAUT/BAS** sélectionnez "**Listes préférentielles**" et appuyez sur **OK** pour basculer dans le mode organisateur de chaînes favorites.

Affectation d'un nom / Création d'une liste de chaînes favorites

1. Appuyez sur la touche **Jaune** pour accéder à l'écran d'édition du nom.
 - Si vous appuyez sur la touche **Rouge** vous pouvez verrouiller ou déverrouiller les capitales.
 - Si vous appuyez sur la touche **Jaune** vous pouvez effacer le caractère sélectionné.
 - Appuyez sur les touches **GAUCHE/DROITE** pour sélectionner un caractère.
 - Appuyez sur les touches **HAUT/BAS** pour modifier le caractère.
 - Appuyez sur **OK** pour confirmer et retourner au menu "**Listes préférentielles**".
- Si vous voulez donner un nom à une autre liste favorite, appuyez sur la touche **Violette** et répétez la procédure. Le nom de la liste actuelle s'affiche en haut à droite de l'écran.

Informations Générales

Ajout de chaînes favorites

1. Appuyez sur la touche **Violette** pour sélectionner la liste favorite à définir.
2. A l'aide des touches **HAUT/BAS**, sélectionnez la chaîne et appuyez sur la touche **Verte** de la télécommande, la chaîne est repérée en tant que favorite. Un symbole apparaîtra derrière le nom de la chaîne
3. Répétez l'étape 2 pour toutes les chaînes que vous voulez ajouter à votre liste favorite.
4. Appuyez sur la touche **EXIT** jusqu'à ce que le message "**Sauvegarde des modifications?**" apparaisse. Appuyez sur **OK** pour sauvegarder et quittez ou appuyez sur **EXIT** si vous ne voulez pas sauvegarder les modifications. Vous pouvez afficher les listes favorites que vous avez programmées en appuyant sur la touche **LIST** tout en regardant la télévision ou en écoutant une radio.

Suppression de chaînes favorites

1. Appuyez sur la touche **Violette** pour sélectionner la liste favorite à définir.
 2. A l'aide des touches **HAUT/BAS**, sélectionnez la chaîne et appuyez sur la touche **Verte** de votre télécommande, la chaîne n'est plus repérée en tant que favorite. Le symbole placé derrière le nom de la chaîne disparaît.
 3. Répétez l'étape 2 pour toutes les chaînes que vous voulez supprimer de la liste favorite.
 4. Appuyez sur la touche **EXIT** jusqu'à ce que le message "**Sauvegarde des modifications?**" apparaisse.
- Appuyez sur **OK** pour sauvegarder et quitter ou appuyez sur **EXIT** si vous ne voulez pas sauvegarder les modifications.

Tri de la liste des chaînes favorites :

Pour trier vos chaînes favorites, veuillez suivre les étapes suivantes :

1. Appuyez sur la touche **MENU**.
2. A l'aide des touches **HAUT/BAS**, sélectionnez "**Listes préférentielles**" et appuyez sur **OK** pour basculer dans le mode organisateur de chaînes favorites.
3. A l'aide de la touche **violette**, sélectionnez la liste à organiser.
4. Appuyez sur la touche **Bleue** pour afficher la liste de chaînes favorites.
5. Appuyez sur la touche **Verte** pour trier vos chaînes favorites.
 - Si vous appuyez sur la touche **Rouge** (nom), vous pouvez trier la liste des chaînes par ordre alphabétique.
 - Si vous appuyez sur la touche **Verte** (type), vous pouvez trier les chaînes en fonction du type de chaîne : les services gratuits d'abord, les services cryptés ensuite. Une icône spécifique montre que le programme est crypté, rien n'apparaît s'il est gratuit.
 - Si vous appuyez sur la touche **Bleue** (manuel) vous pouvez trier les chaînes manuellement. Un menu spécifique apparaît pour permettre à l'utilisateur de changer l'ordre des services.
6. Appuyez sur la touche **EXIT** jusqu'à ce que le message "**Sauvegarde des modifications?**" apparaisse.
7. Appuyez sur **OK** pour sauvegarder et quitter ou appuyez sur **EXIT** si vous ne voulez pas sauvegarder les modifications.

Informations Générales

5.5 Menu Timers

Le programmeur peut automatiquement allumer ou éteindre votre adaptateur à tout moment, démarrer un enregistrement en configurant le flux de données sur votre magnétoscope relié par un câble SCART que votre téléviseur soit sous tension ou non, prévoir un zapping sur une chaîne voulue. Veuillez suivre les étapes suivantes :

1. Appuyez sur la touche **MENU**.

2. A l'aide des touches **HAUT/BAS** de votre télécommande, sélectionnez "**Timers**" et appuyez sur **OK**.

- **Numéro du timer** : Vous pouvez sélectionner jusqu'à 32 événements différents.

- **Status** : Il doit être réglé sur "**activé**" pour utiliser la fonction programmeur, ou "**désactivé**" pour arrêter les fonctions du programmeur que vous avez sélectionné.

- **Fréquence** : Vous pouvez régler la périodicité de l'opération désignée dans le mode programmeur (une seule fois, une fois par jour, une fois par semaine).

- **Action** : sélectionnez l'opération que vous voulez faire effectuer au programmeur.

démarrer TV : Le programmeur allumera le téléviseur (s'il est mis en veille et branché au récepteur par un câble SCART) et le magnétoscope connecté à un câble SCART à l'heure programmée.

démarrer VCR : Le programmeur ne mettra pas en marche le magnétoscope à l'heure programmée (l'utilisateur doit programmer son magnétoscope pour enregistrer l'émission).

zapper : le programmeur affichera un message pour vous permettre de basculer sur une chaîne programmée à l'heure programmée.

dém/arrêt TV : Le programmeur allumera et éteindra le téléviseur (s'il est en veille et branché au récepteur par un câble SCART) et le magnétoscope (connecté par un câble SCART) à l'heure programmée.

dém/arrêt VCR : Le programmeur allumera et éteindra le magnétoscope à l'heure programmée seulement s'il est raccordé par un câble SCART (l'utilisateur doit configurer son magnétoscope pour enregistrer l'émission).

jour de la semaine : Si vous avez sélectionné "**hebdo**" au niveau du champ "**fréquence**" sélectionnez le jour où vous souhaitez démarrer votre récepteur.

date : A l'aide des touches colorées vous pouvez choisir la date de démarrage de l'action du programmeur.

heure début : Vous pouvez programmer l'heure du démarrage de l'action du programmeur.

heure d'arrêt : Vous pouvez programmer l'heure de la fin de la visualisation de la chaîne lorsque l'action du programmeur est sur Démarrer et arrêter le téléviseur, Démarrer et arrêter le magnétoscope ou Arrêter.

chaîne : Appuyer sur la touche **Bleue** et suivre les consignes du menu, sélectionnez le mode "**TV**" ou "**Radio**", ou "**listes préférentielles**", et enfin la chaîne que vous voulez visualiser lorsque le mode programmeur du récepteur est **Actif (activé)**. Appuyez ensuite sur **OK**.

3. Appuyez sur la touche **Verte** pour sauvegarder et poursuivre avec un autre événement du programmeur.

4. Appuyez sur la touche **Rouge** pour rétablir les réglages précédents.

Conseil : Vous devez sélectionner les paramètres de chaîne, heure de démarrage et heure de fin l'opération du programmeur est "**dém/arrêt**" ("**Démarrer et arrêter**"). Un message d'erreur apparaîtra si l'un des paramètres est incorrect.

Appuyez sur la touche **EXIT** jusqu'à ce que le message "**Sauvegarde des modifications?**" apparaisse.

Appuyez sur **OK** pour sauvegarder et quitter ou appuyez sur **EXIT** si vous ne voulez pas sauvegarder le tri.

Annexes

6. Pannes

Si l'appareil ne fonctionne pas correctement après consultation du chapitre "Pannes", contactez votre revendeur.
Attention : N'ouvrez jamais votre appareil vous-même.

Symptômes	Cause	Solution
Les voyants vert/rouge sur le panneau avant ne s'allument pas.	Le cordon d'alimentation n'est pas branché.	Vérifiez que le cordon d'alimentation est branché dans la prise murale.
Ni image ni son	Le téléviseur est réglé sur le mauvais canal.	Vérifiez si le téléviseur est sous tension et réglez votre téléviseur sur le canal EXT / AV ou UHF correct.
Ni image ni son	Problème de connexion des câbles entre l'adaptateur et le téléviseur.	Vérifiez si le câble scart et/ou RF est correctement branché au téléviseur et à l'arrière de l'adaptateur.
Ni image ni son	"Panne" de l'adaptateur.	Eteignez l'adaptateur; débranchez-le cordon secteur de la prise 220V. Au bout de 30 secondes, rebranchez-le à la prise secteur et vérifiez s'il fonctionne correctement.
Pas de son	L'adaptateur ou le téléviseur est en mode "MUTE".	Appuyez sur la touche MUTE de la télécommande de votre adaptateur et de votre téléviseur.
L'adaptateur affiche le message "Pas de signal ou Mauvais signal" lors de conditions météorologiques défavorables (forte pluie ou neige).	Ceci est normal, le mauvais temps perturbe le signal.	Dès que le temps s'améliore, l'image réapparaît. Dans le cas contraire : vérifiez votre antenne ou appeler votre revendeur.
L'adaptateur affiche le message "Pas de signal ou Mauvais signal".	Mauvaise réception.	Vérifiez vos connexions.
L'adaptateur affiche le message "Pas de signal ou Mauvais signal".	Des paramètres incorrects ont été saisis dans le menu.	Vérifiez les configurations de l'antenne et du menu d'installation des chaînes.
L'adaptateur affiche le message "Pas de signal ou Mauvais signal".	Alignement incorrect de l'antenne.	Demandez à votre revendeur de vérifier l'antenne extérieure et le câble d'antenne.
Echec de la première installation	Antenne	Si vous utilisez une antenne intérieure nécessitant une puissance spécifique par câble RF, veuillez mettre la valeur sur "activé" dans le menu d'installation (voir "Menu/Installation/Antenne") et redémarrez l'installation via "Menu/Installation/Chaînes"
La télécommande ne fonctionne pas.	La télécommande n'est pas en mode décodeur	Appuyez sur la touche "DEC"
La télécommande ne fonctionne pas.	Les piles de la télécommande n'ont pas été insérées ou sont déchargées.	Vérifiez si les piles ont été insérées correctement dans votre télécommande. Contrôlez les piles et remplacez-les si elles sont déchargées.
La télécommande ne fonctionne pas.	L'adaptateur est en stand-by très basse puissance	Appuyez sur la touche stand-by de l'adaptateur