

# guide de l'utilisateur

Pour trouver une réponse à une question, sélectionnez l'une des rubriques ci-dessous :

- [avis](#)
- [fonctions spéciales](#)
- [mise en route](#)
- [connectivité](#)
- [impression](#)
- [maintenance](#)
- [dépannage](#)
- [spécifications](#)

# avis

- [avis et marques déposées](#)
- [termes et conventions](#)

# avis et marques déposées

## avis publiés par la société hewlett-packard

Les informations contenues dans ce document sont susceptibles de changer sans préavis.

Hewlett-Packard (HP) n'offre aucune garantie quelle qu'elle soit concernant ce matériel, y compris, mais sans s'y limiter, les garanties implicites relatives à la commercialisation et à l'adéquation à un usage particulier.

Hewlett-Packard ne saurait être tenu pour responsable des erreurs, ou des dommages accidentels ou indirects, liés à la fourniture, aux performances ou à l'utilisation de ce matériel.

Tous droits réservés. La reproduction, l'adaptation ou la traduction de ce matériel est interdite sans l'accord écrit préalable de Hewlett-Packard, à l'exception de ce qui est autorisé dans le cadre des droits d'auteur.

## marques commerciales

Microsoft, MS, MS-DOS, Windows et XP sont des marques déposées de Microsoft Corporation.

TrueType est une marque américaine d'Apple Computer, Inc.

Adobe et Acrobat sont des marques d'Adobe Systems Incorporated.

Copyright 2003 Hewlett-Packard Company

# termes et conventions

Les termes et conventions suivants sont utilisés dans le *guide de l'utilisateur*.

## termes

Les imprimantes HP Deskjet peuvent être désignées sous le terme d'**imprimante** ou d'**imprimante HP**.

## symboles

Le symbole > vous guide tout au long des diverses procédures du logiciel. Par exemple :

Cliquez sur [Fichier](#) > [Imprimer](#).

## précautions et avertissements

La mention **Attention** indique que l'imprimante HP Deskjet ou d'autres équipements peuvent subir des dommages éventuels. Par exemple :

**Attention !** Ne touchez ni les gicleurs des cartouches d'encre, ni les contacts en cuivre. Si vous touchez ces pièces, vous risquez d'entraîner des obstructions, d'empêcher l'encre de s'écouler et de créer des problèmes de connexion électrique.

La mention **Avertissement** indique que vous risquez de vous blesser ou de blesser des tiers. Par exemple :



**Avertissement !** Conservez les cartouches d'encre, usagées ou neuves, hors de portée des enfants.

## icônes

L'icône **Remarque** indique que des informations supplémentaires sont proposées. Par exemple :



Pour obtenir des résultats optimaux, utilisez les produits HP.

L'icône **Souris** indique que des informations supplémentaires sont disponibles par l'intermédiaire de la fonction d'aide **Qu'est-ce que c'est ?**. Par exemple :



Pour plus d'informations sur les options de chaque écran d'onglet, pointez le curseur sur une option et cliquez avec le bouton droit de la souris pour afficher la boîte de dialogue **Qu'est-ce que c'est ?**. Pour afficher des informations supplémentaires sur l'option sélectionnée, cliquez sur **Qu'est-ce que c'est ?**.

L'icône **Interdiction** indique une opération déconseillée.



Ne nettoyez **pas** l'intérieur de l'imprimante.

# fonctions spéciales

Félicitations ! Vous avez acheté une imprimante HP Deskjet dotée de fonctions très évoluées :

- **Sélecteur de qualité d'impression** : [Sélectionnez la qualité d'impression](#) à partir de la face avant de l'imprimante.
- **Impression sans bordure** : Utilisez toute la surface de la page lors de l'impression de photos et de cartes à l'aide de la fonction [Impression sans bordure](#).
- **Impr écran** : [Imprime l'image](#) affichée sur le moniteur de l'ordinateur en appuyant sur une touche.
- **Impression avec six encres** : Améliore l'impression des photos avec une [cartouche d'encre photo](#).
- **Impression de photo numérique** : Améliore la capacité d'[impression des photos numériques](#).
- **Mode d'économie d'encre** : L'option [Mode d'économie d'encre](#) vous permet de poursuivre l'impression avec une cartouche d'encre lorsque l'autre cartouche est vide.
- **Activation automatique et Désactivation automatique** : Activez la fonction [Désactivation automatique](#) pour faire passer l'imprimante en mode Faible consommation d'énergie lorsqu'elle est en attente depuis 30 minutes. L'imprimante se met automatiquement sous tension lorsque vous imprimez un fichier.
- **Impression de plusieurs pages sur une même feuille de papier** : Utilisez le [logiciel d'impression](#) pour imprimer jusqu'à 16 pages sur une même feuille de papier.
- **Bouton Annuler l'impression** : Annulez des travaux d'impression en appuyant sur un [bouton](#).
- **Accessoire d'impression recto verso facultatif** : Procurez-vous un [accessoire d'impression recto verso](#) pour imprimer automatiquement sur les deux côtés des documents.



# sélection de la qualité d'impression

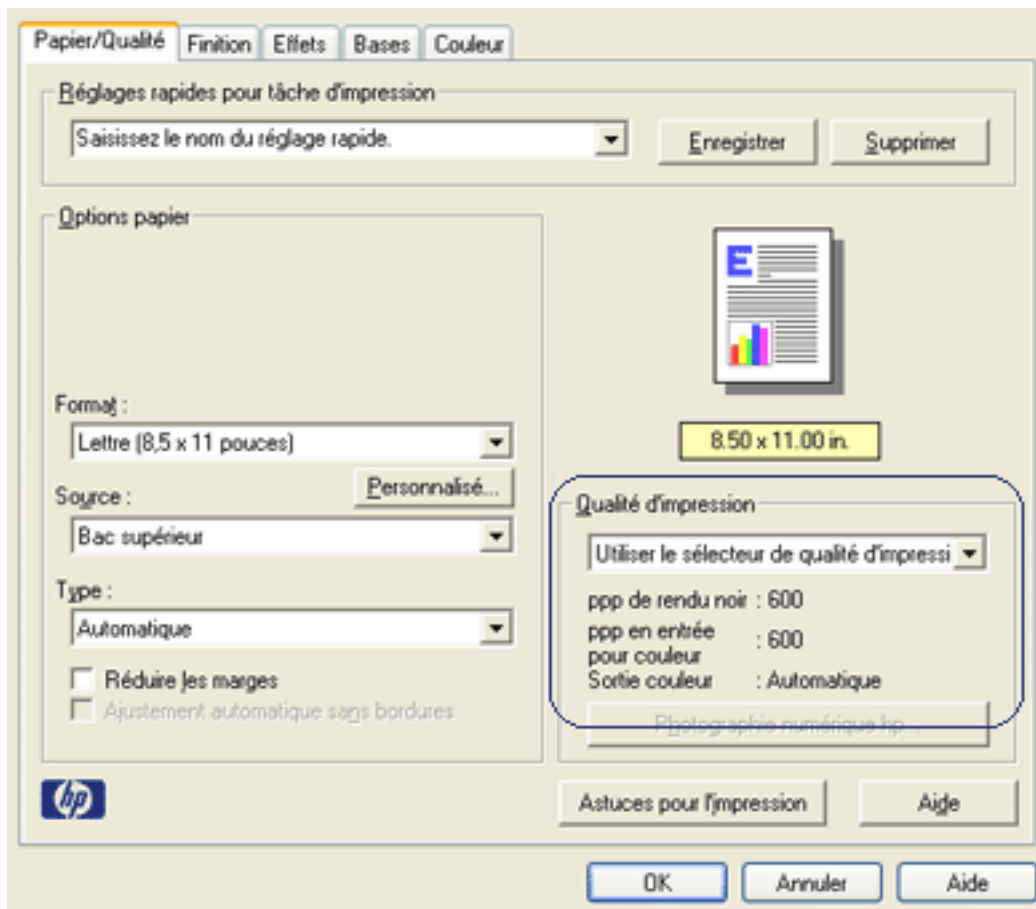
L'imprimante dispose de deux méthodes de sélection de la qualité d'impression :

- [logiciel d'impression](#)
- [Sélecteur de qualité d'impression](#)

## logiciel d'impression

Pour sélectionner la qualité d'impression à partir du logiciel d'impression, procédez comme suit :

1. Ouvrez la boîte de dialogue [Propriétés de l'imprimante](#).
2. Cliquez sur l'onglet [Papier/Qualité](#).



3. Sélectionnez l'une des options suivantes dans la liste déroulante [Qualité d'impression](#) :
  - **Utiliser le sélecteur de qualité d'impression** : Active le bouton [Sélecteur de qualité d'impression](#).



- **FastDraft** : Fournit la vitesse d'impression la plus rapide tout en utilisant le moins d'encre.
- **Normal rapide** : Imprime plus rapidement qu'en mode **Normale** pour une qualité d'impression supérieure à celle obtenue en mode **FastDraft**.
- **Normale** : Imprime plus rapidement qu'en mode Supérieure tout en offrant une qualité supérieure à celle obtenue en mode Normal rapide. Ce mode convient à la plupart des travaux d'impression et fournit la qualité d'impression minimale requise pour utiliser les [options de photographie numérique](#).
- **Supérieure** : Offre une qualité d'impression élevée.
- **ppp maximal** : Offre la qualité d'impression la plus élevée, mais la vitesse d'impression est plus lente qu'en mode Supérieure et requiert une plus grande quantité d'espace disque.

## Sélecteur de qualité d'impression

Le bouton [Sélecteur de qualité d'impression](#) vous permet de régler la qualité et la vitesse d'impression à partir de la face avant de l'imprimante.



1. Bouton Sélecteur de qualité d'impression

### activation du bouton Sélecteur de qualité d'impression

Avant d'utiliser le bouton Sélecteur de qualité d'impression, vous devez l'activer à partir du logiciel d'impression.

Pour activer le bouton [Sélecteur de qualité d'impression](#), procédez comme suit :

1. Ouvrez la boîte de dialogue [Propriétés de l'imprimante](#).

2. Cliquez sur l'onglet **Papier/Qualité**.
3. Sélectionnez **Utiliser le sélecteur de qualité d'impression** dans la liste déroulante **Qualité d'impression**.
4. Cliquez sur **OK**.

### utilisation du bouton **Sélecteur de qualité d'impression**

Le bouton **Sélecteur de qualité d'impression** vous permet de spécifier la qualité d'impression des documents à imprimer. Vous ne pouvez pas modifier la qualité d'impression d'un document si l'impression a commencé.

Pour utiliser le bouton **Sélecteur de qualité d'impression**, procédez comme suit :

1. Vérifiez que le bouton **Sélecteur de qualité d'impression** est activé à partir du logiciel d'impression.
2. Appuyez sur le bouton **Sélecteur de qualité d'impression** pour sélectionner l'une des qualités d'impression suivantes :



**Normal rapide**



**Normale**



**Supérieure**



Les options **FastDraft** et **ppp maximal** ne peuvent être sélectionnées qu'à partir du [logiciel d'impression](#). Si un document est imprimé en mode **FastDraft** ou **ppp maximal**, l'icône indiquant la qualité d'impression sélectionnée clignote jusqu'à la fin de l'impression.

### voyants

Les icônes du sélecteur de qualité d'impression s'allument ou clignotent pour indiquer la qualité d'impression sélectionnée :

si...	alors...
Une icône est allumée	L'icône allumée correspond à la qualité d'impression sélectionnée.
Une icône est allumée et une autre clignote	L'icône allumée correspond à la qualité d'impression sélectionnée pour le travail d'impression en cours. L'icône qui clignote correspond à la qualité d'impression sélectionnée pour le travail d'impression suivant.
Une icône clignote	<b>FastDraft</b> ou <b>ppp maximal</b> a été sélectionné comme qualité d'impression à partir du logiciel d'impression.

# paramètres d'impression

L'imprimante est gérée par le logiciel installé sur l'ordinateur. Utilisez le logiciel d'impression, appelé *pilote d'imprimante*, pour modifier les paramètres d'impression d'un document.

Pour modifier les paramètres d'impression, ouvrez la boîte de dialogue [Propriétés de l'imprimante](#).

## affichage de la boîte de dialogue Propriétés de l'imprimante

Pour afficher la boîte de dialogue [Propriétés de l'imprimante](#), procédez comme suit :

1. Ouvrez le fichier à imprimer.
2. Cliquez sur [Fichier > Imprimer](#), puis sélectionnez [Propriétés](#). La boîte de dialogue [Propriétés de l'imprimante](#) apparaît.



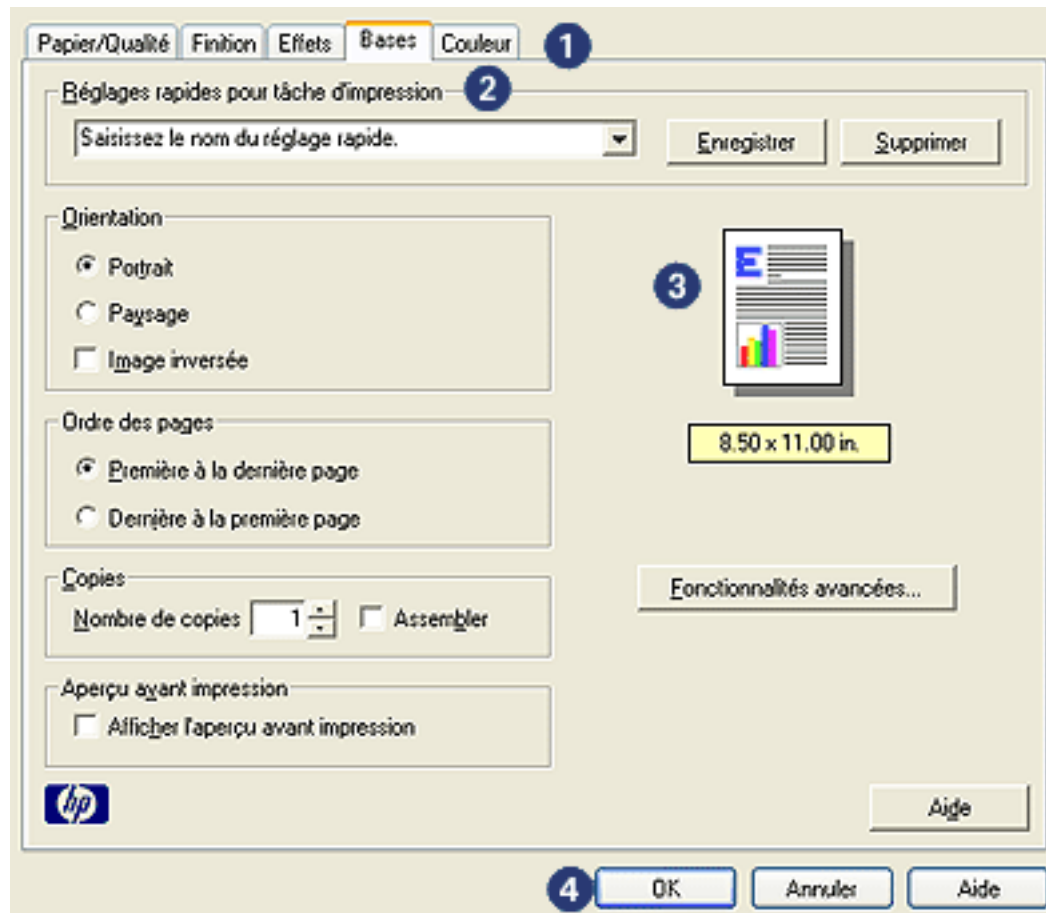
La procédure d'accès à la boîte de dialogue [Propriétés de l'imprimante](#) peut varier en fonction du logiciel.

## utilisation de la boîte de dialogue Propriétés de l'imprimante

La boîte de dialogue [Propriétés de l'imprimante](#) propose plusieurs outils d'utilisation très facile.

### boutons et menus

La boîte de dialogue [Propriétés de l'imprimante](#) propose les fonctions suivantes :



1. **Onglets** : cliquez sur un onglet pour afficher son contenu.
2. **Réglages rapides pour tâche d'impression** : reportez-vous à la rubrique [réglages rapides pour tâche d'impression](#).
3. **Aperçu** : permet de visualiser les effets des modifications sur l'impression.
4. **Boutons** :
  - **OK** : permet d'enregistrer et d'appliquer les modifications.
  - **Annuler** : permet de fermer la boîte de dialogue sans enregistrer les paramètres.
  - **Aide** : instructions sur l'utilisation de la fonction d'aide [Qu'est-ce que c'est ?](#).

Un bouton [Appliquer](#) peut également être présent. Le bouton [Appliquer](#) permet d'enregistrer les modifications de paramètres sans fermer la boîte de dialogue.



Pour plus d'informations sur les options de chaque écran d'onglet, pointez le curseur sur une option et cliquez avec le bouton droit de la souris pour afficher la boîte de dialogue [Qu'est-ce que c'est ?](#). Pour afficher des informations supplémentaires sur l'option sélectionnée, cliquez sur [Qu'est-ce que c'est ?](#).

## onglets

- [onglet Papier/Qualité](#)
- [onglet Finition](#)
- [onglet Effets](#)
- [onglet Bases](#)
- [onglet Couleur](#)



Les fonctions de l'imprimante et les instructions d'utilisation de celles-ci sont susceptibles d'être modifiées. Ce document a été envoyé en publication avant que les fonctions de l'imprimante soient toutes spécifiées.

# réglages rapides pour tâche d'impression

Les réglages rapides pour tâche d'impression permettent de réaliser des impressions avec des paramètres fréquemment utilisés et d'enregistrer ces paramètres.

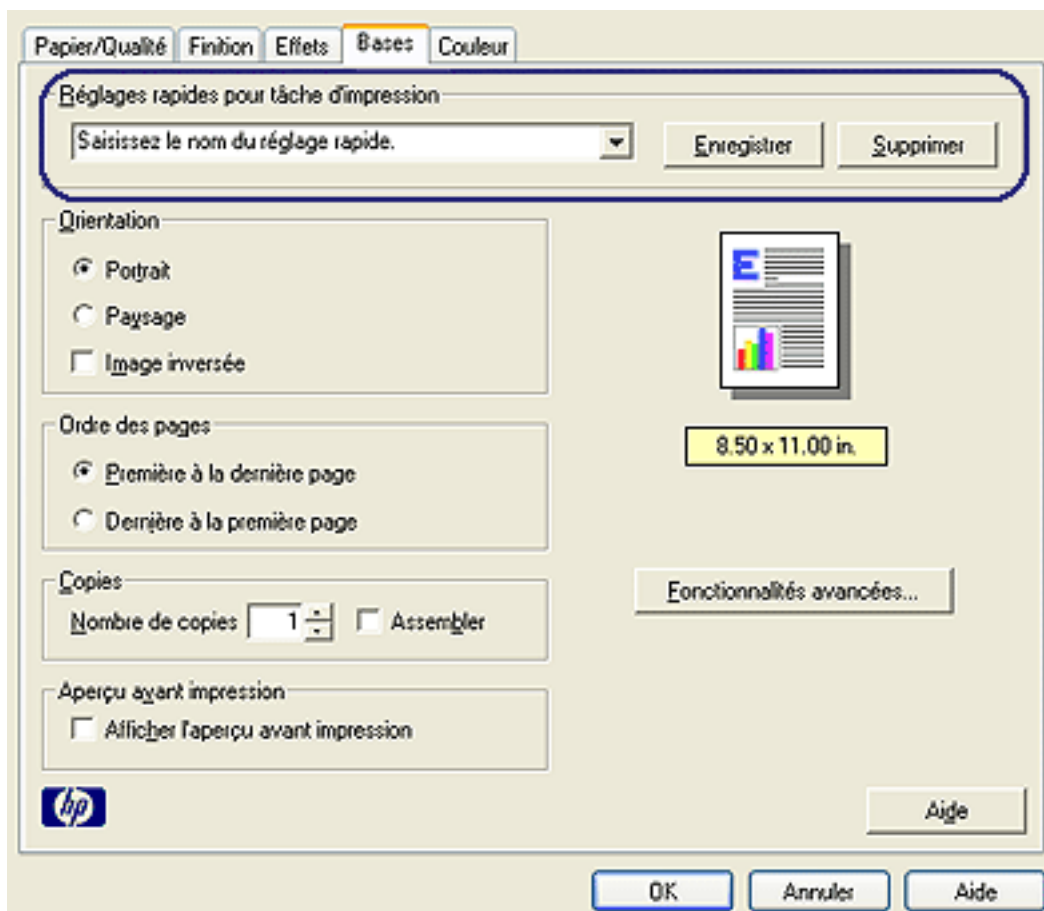
Si vous imprimez souvent des enveloppes, par exemple, vous pouvez créer une tâche d'impression regroupant le format de papier, la qualité d'impression et le paramètre d'orientation que vous utilisez normalement pour les enveloppes. Une fois la tâche d'impression créée, il suffit de la sélectionner lors de l'impression d'enveloppes au lieu de définir séparément les différents paramètres d'impression.

Vous pouvez créer des tâches d'impression ou utiliser les tâches d'impression prédéfinies de la liste déroulante [Réglages rapides pour tâche d'impression](#).

## utilisation d'un réglage rapide pour tâche d'impression

Pour utiliser un réglage rapide pour tâche d'impression, procédez comme suit :

1. Ouvrez la boîte de dialogue [Propriétés de l'imprimante](#).
2. Sélectionnez une tâche d'impression dans la liste déroulante.



3. Cliquez sur **OK**.

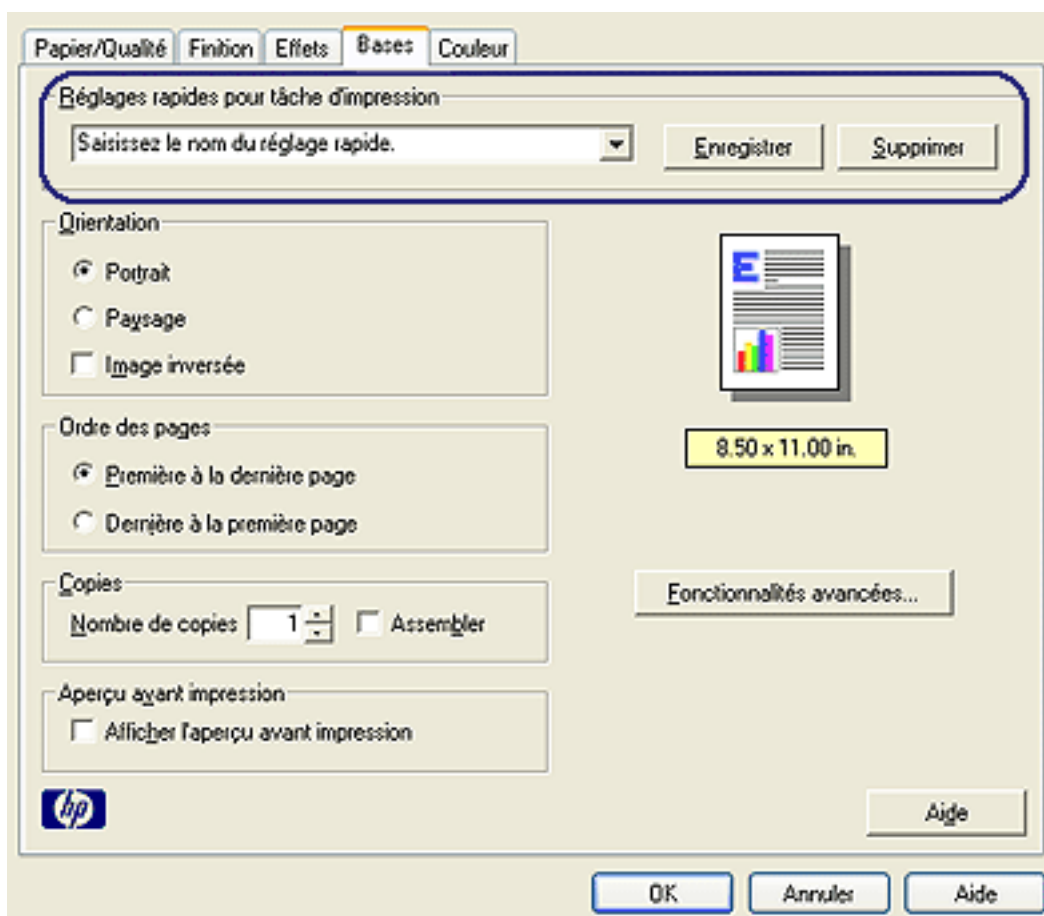


Pour restaurer les paramètres d'impression par défaut, sélectionnez l'option **Paramètres d'impression par défaut** dans la liste déroulante **Réglages rapides pour tâche d'impression**, puis cliquez sur **OK**.

## création d'un réglage rapide pour tâche d'impression

Pour créer un réglage rapide pour tâche d'impression, procédez comme suit :

1. Ouvrez la boîte de dialogue **Propriétés de l'imprimante**.



2. Sélectionnez les options à inclure dans la tâche d'impression.

3. Entrez le nom de la tâche d'impression dans la liste déroulante **Réglages rapides pour tâche d'impression**, puis cliquez sur **Enregistrer**.

Le réglage rapide pour tâche d'impression est ajouté à la liste déroulante.



Si vous ajoutez des options à la tâche d'impression, vous devez la renommer, puis cliquer sur **OK**.



## suppression d'un réglage rapide pour tâche d'impression

Pour supprimer un réglage rapide pour tâche d'impression, procédez comme suit :

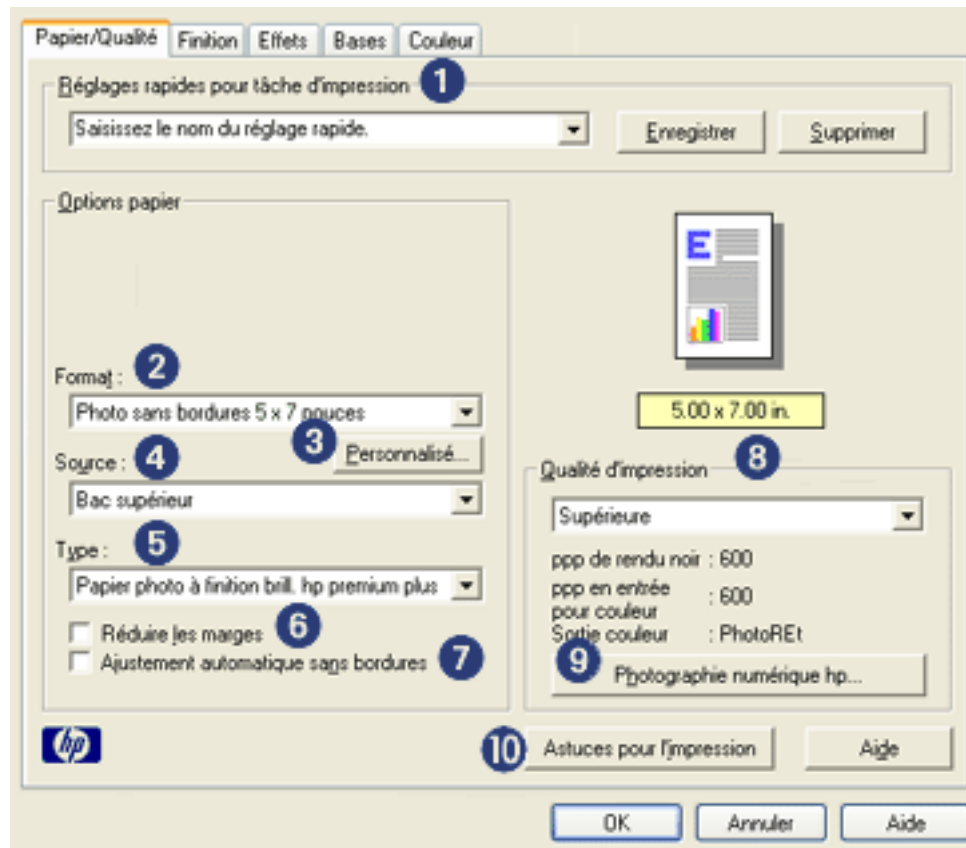
1. Ouvrez la boîte de dialogue [Propriétés de l'imprimante](#).
2. Sélectionnez la tâche d'impression à supprimer de la liste déroulante, puis cliquez sur [Supprimer](#).



Certains réglages rapides pour tâche d'impression ne peuvent pas être supprimés.

# onglet Papier/qualité

L'onglet **Papier/Qualité** permet de définir les options suivantes :



1. **Réglages rapides pour tâche d'impression** : reportez-vous à la rubrique [réglages rapides pour tâche d'impression](#).
2. **Format** : format de papier utilisé.
3. **Personnalisé** : reportez-vous à la rubrique [définition d'un format de papier personnalisé](#).
4. **Source** : Reportez-vous à la section [sélection de la source du papier](#).
5. **Type** : Reportez-vous à la section [sélection du type de papier](#).
6. **Réduire les marges** : Sélectionnez cette option pour imprimer plus près du bord inférieur de la page. Si vous utilisez cette option, des taches d'encre risquent d'apparaître sur certains types de papier.
7. **Ajustement automatique sans bordures** : permet de cadrer l'image imprimée sur la totalité de la page lors de l'impression d'un [document détourné](#) sur certains types de papier.

8. **Qualité d'impression** : Reportez-vous à la section [sélection de la qualité d'impression](#).
9. **Photographie numérique hp** : reportez-vous à la rubrique [impression de photographies numériques](#).
10. **Astuces pour l'impression** : conseils pour l'impression.

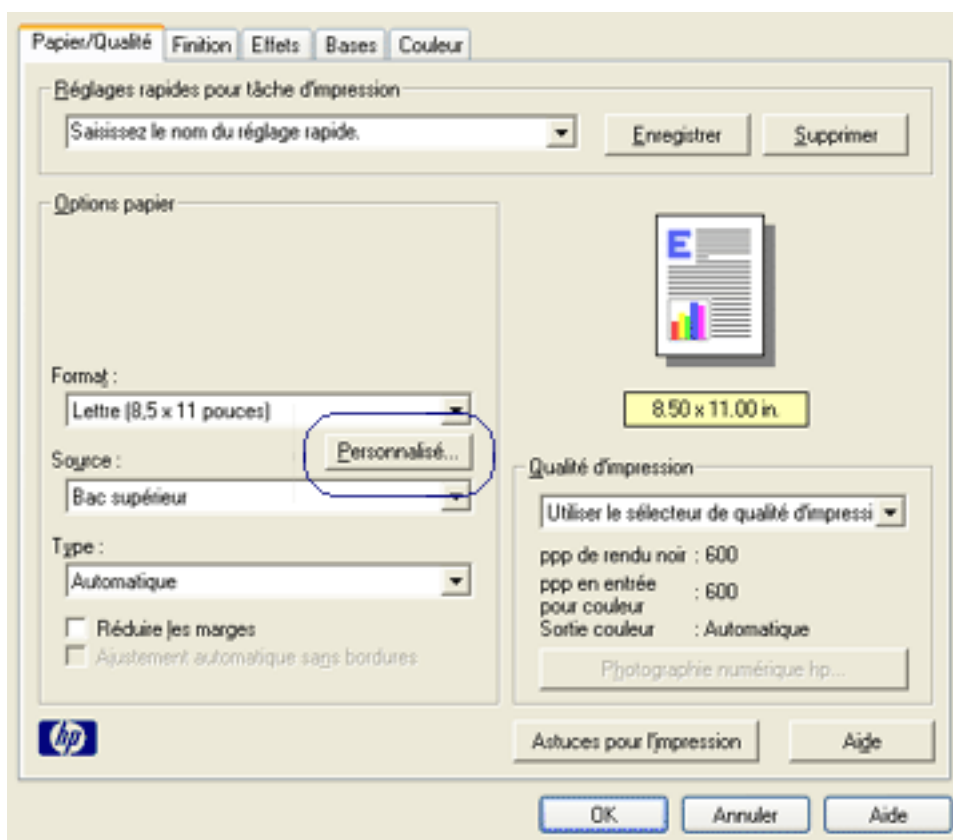
## définition d'un format de papier personnalisé

La boîte de dialogue [Format de papier personnalisé](#) permet de définir une impression sur un format de papier spécial.

### définition d'un format de papier personnalisé

Pour définir un format de papier personnalisé, procédez comme suit :

1. Ouvrez la boîte de dialogue [Propriétés de l'imprimante](#).
2. Cliquez sur l'onglet [Papier/Qualité](#).



3. Cliquez sur le bouton [Personnalisé](#).  
La boîte de dialogue [Format de papier personnalisé](#) apparaît.

The image shows a dialog box for creating a custom paper format. It has a title bar with the word 'Nom'. Below it is a dropdown menu showing 'Personnalisé 1' and an 'Enregistrer' button. The main area is divided into two sections: 'Format papier' and 'Unités'. In the 'Format papier' section, there are two input fields: 'Largeur' with the value '8,5' and a range '(3 po. - 8,5 po., 77 mm - 215 mm)' below it, and 'Longueur' with the value '11,0' and a range '(5 po. - 14 po., 127 mm - 355 mm)' below it. In the 'Unités' section, there are two radio buttons: 'Pouces' (which is selected) and 'Millimètres'. At the bottom of the dialog box, there are three buttons: 'OK', 'Annuler', and 'Enregistrer'.

4. Sélectionnez un nom de format de papier personnalisé dans la liste déroulante **Nom**.
5. Entrez les dimensions du papier dans les zones **Largeur** et **Longueur**.  
Les dimensions minimales et maximales sont indiquées au-dessous de ces zones.
6. Sélectionnez l'unité de mesure : **Pouces** ou **Millimètres**.
7. Cliquez sur **Enregistrer** pour sauvegarder le format de papier personnalisé.  
Vous pouvez enregistrer cinq formats de papier personnalisés au maximum.
8. Cliquez sur **OK** pour fermer la boîte de dialogue **Format de papier personnalisé**.

# sélection de la source du papier

L'imprimante propose les options de source de papier suivantes :

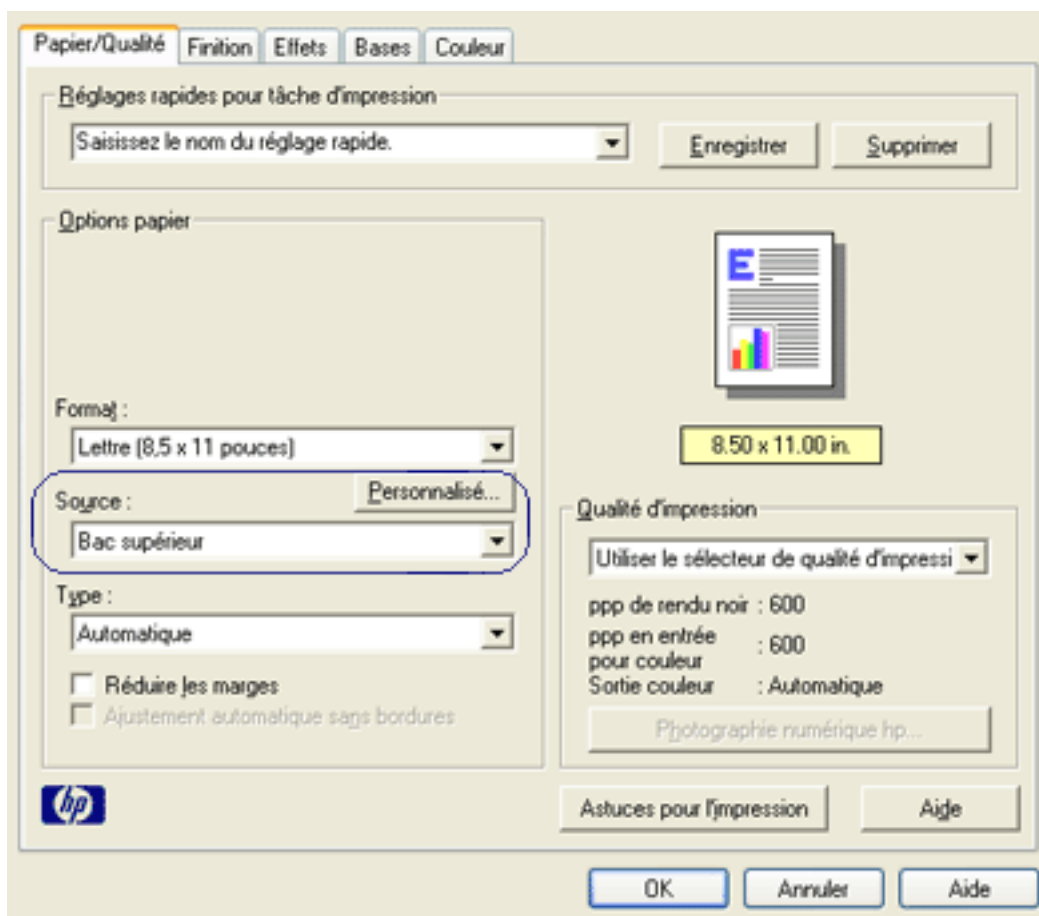
- [bac d'entrée](#)
- [bac à papier ordinaire de 250 feuilles](#)



Le [bac à papier ordinaire de 250 feuilles](#) n'est pas fourni avec l'imprimante, vous pouvez vous le procurer séparément auprès d'un distributeur agréé HP. Cet accessoire n'est pas disponible dans tous les pays/régions.

Pour sélectionner une source de papier, procédez comme suit :

1. Ouvrez la boîte de dialogue [Propriétés de l'imprimante](#).
2. Cliquez sur l'onglet [Papier/Qualité](#).



3. Sélectionnez l'une des options suivantes dans la liste déroulante [Source](#) :
  - **Bac supérieur** : L'impression se fait à partir du bac d'entrée.

- **Bac inférieur** : L'impression se fait à partir du bac à papier ordinaire de 250 feuilles.
- **Supérieur, puis inférieur** : L'impression se fait à partir du bac d'entrée. Si le bac d'entrée est vide, l'imprimante imprime à partir du bac à papier ordinaire de 250 feuilles.
- **Inférieur, puis supérieur** : L'impression se fait à partir du bac à papier ordinaire de 250 feuilles. Si l'accessoire est vide, l'imprimante imprime à partir du bac d'entrée.

## bacs à papier

L'imprimante est équipée de deux bacs à papier : Un bac d'entrée et un bac de sortie.

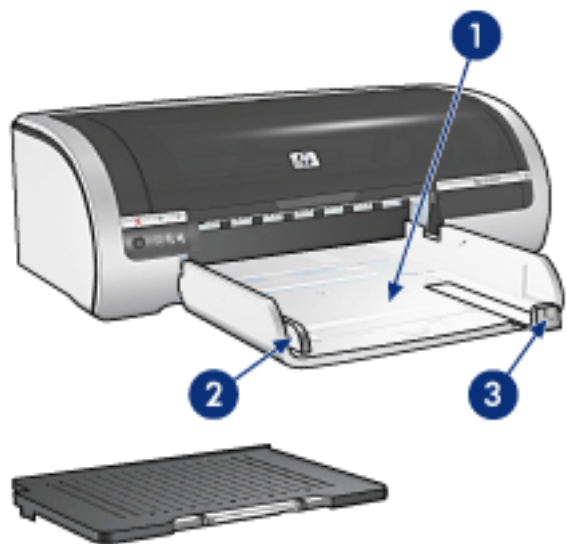


1. bac de sortie 2. bac d'entrée

### bac d'entrée

Le bac d'entrée contient le papier ou le support à imprimer.

Faites glisser les guides papier *tout contre* les bords du support d'impression utilisé.



1. bac d'entrée 2. guide de largeur du papier 3. guide de longueur du papier

### bac de sortie

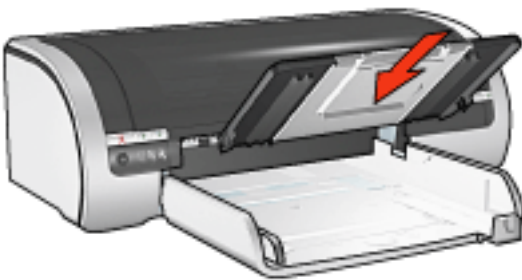
Les pages imprimées sont déposées dans le bac de sortie.

Soulevez le bac de sortie pour charger la plupart des formats de papier. Retirez le bac de sortie pour charger des petits supports.





Remplacez le bac de sortie avant l'impression.



Pour éviter que le papier tombe du bac de sortie, sortez l'extension de celui-ci.



1. extension du bac de sortie

Lorsque vous imprimez en mode FastDraft, sortez l'extension du bac de sortie, puis déployez sa butée d'extension.



1. extension du bac de sortie 2. butée de l'extension du bac de sortie



Ne déployez pas la butée de l'extension du bac de sortie lorsque vous imprimez sur du papier Légal.

Après la fin du travail d'impression, repliez la butée de l'extension du bac de sortie, puis repoussez l'extension dans le bac de sortie.



## bac à papier ordinaire de 250 feuilles

Le bac à papier ordinaire de 250 feuilles permet à l'imprimante de prendre en charge un maximum de 400 feuilles. Pour les impressions de gros volumes ou les impressions particulières, il peut être utile de pouvoir utiliser le bac d'entrée pour le support spécial (par exemple du papier à en-tête), tout en conservant à tout moment du papier ordinaire à disposition.

Si le bac à papier ordinaire de 250 feuilles n'est pas fourni avec l'imprimante, vous pouvez vous le [procurer](#) séparément auprès d'un distributeur agréé HP.



Le bac à papier ordinaire de 250 feuilles n'est pas disponible dans tous les pays/régions.

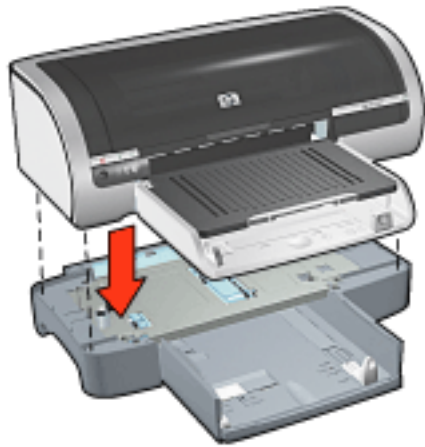
Pour plus d'informations sur le bac à papier ordinaire de 250 feuilles, sélectionnez l'une des rubriques suivantes :

- [installation du bac à papier ordinaire de 250 feuilles](#)
- [description de l'accessoire](#)
- [définition du format de papier](#)
- [chargement du bac inférieur](#)

### installation du bac à papier ordinaire de 250 feuilles

Suivez les instructions ci-dessous pour installer le bac à papier ordinaire de 250 feuilles :

1. Éteignez l'imprimante.
2. Choisissez un emplacement pour l'imprimante et placez-y le bac à papier ordinaire de 250 feuilles.
3. Soulevez l'imprimante avec précaution et placez-la au-dessus du bac à papier.

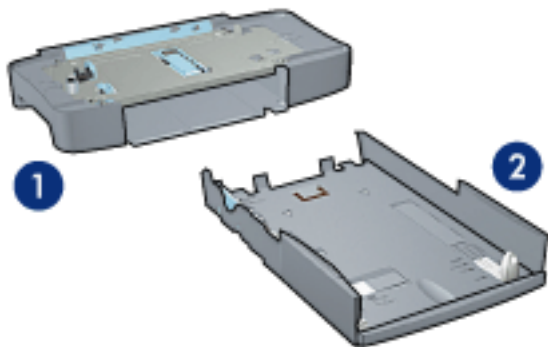


4. Déposez délicatement l'imprimante au-dessus du bac à papier.

### utilisation du bac à papier ordinaire de 250 feuilles

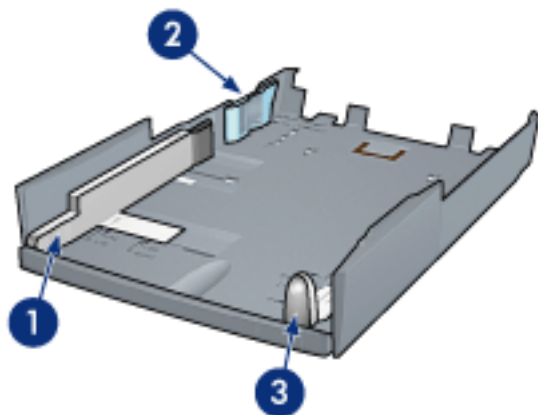
#### description de l'accessoire

Le bac à papier ordinaire de 250 feuilles se compose de deux parties.



1. la base 2. le bac inférieur

Le bac inférieur dispose de trois réglages de format.



1. guide de largeur du papier 2. délimiteur de largeur de papier 3. guide de

longueur de papier



Lorsque vous modifiez le format de papier dans le bac à papier, vous devez [ajuster les trois guides papier](#).

## définition du format de papier

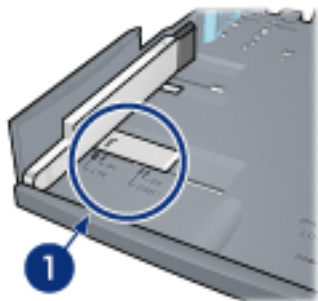
Lorsque vous modifiez le format de papier dans le bac à papier, les trois guides papier doivent indiquer le réglage approprié.

Pour régler le format de papier, procédez comme suit :

1. Retirez le bac inférieur de la base.



2. Faites glisser le guide de largeur du papier jusqu'à ce que la flèche indique le réglage correct.

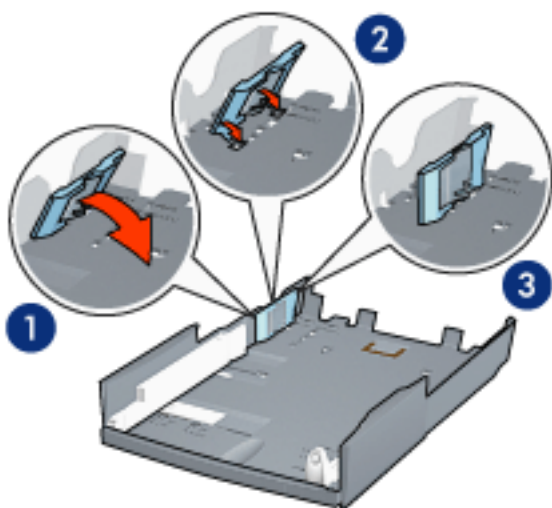


1. alignez les flèches



Pour imprimer sur du papier de format Légal, réglez le guide de largeur du papier sur **LTR**.

3. Réglez le délimiteur de largeur du papier en l'insérant avec précaution dans les encoches correspondant au format sélectionné.

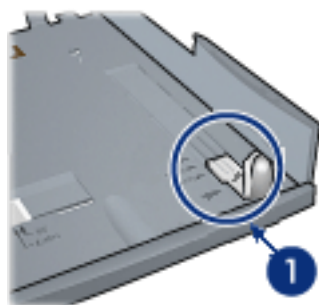


1. Inclinez le délimiteur vers l'avant 2. Insérez le délimiteur dans les encoches appropriées 3. Rabattez le délimiteur vers l'arrière jusqu'à ce qu'il s'enclenche



Pour imprimer sur du papier de format Légal, réglez le délimiteur de largeur du papier sur **LTR**.

4. Réglez le guide de longueur du papier en le tirant jusqu'à ce que la flèche s'aligne avec le format de papier.



1. alignez les flèches

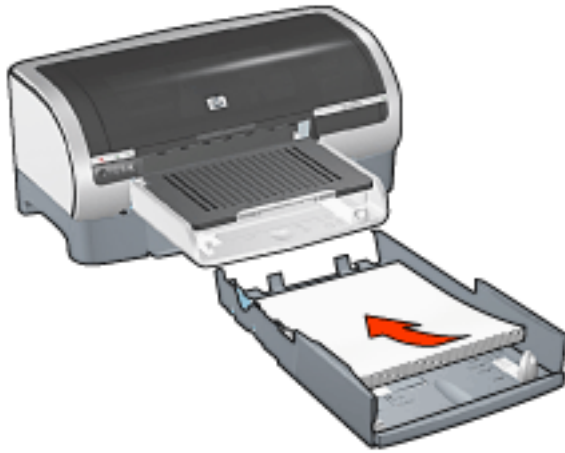


Pour imprimer sur du papier de format Légal, tirez complètement le guide de longueur du papier.

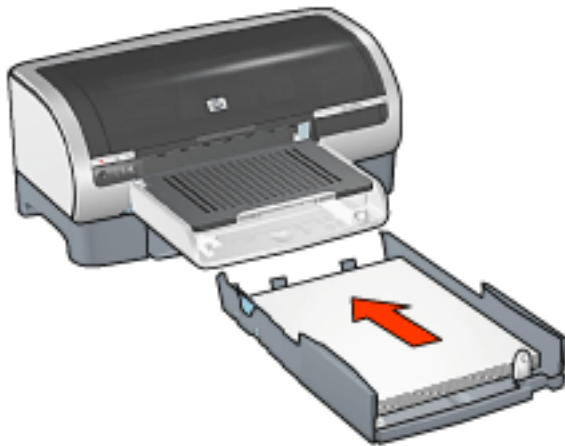
## chargement du bac inférieur

Suivez les étapes ci-dessous pour charger le papier :

1. Vérifiez que les trois [guides papier](#) indiquent le réglage approprié.
2. Insérez le papier dans le bac inférieur.



3. Insérez le bac inférieur en place dans la base jusqu'à ce qu'il s'enclenche.



### instructions relatives à l'impression

Pour obtenir des instructions sur l'impression à l'aide du bac à papier ordinaire de 250 feuilles, cliquez [ici](#).

# sélection du type de papier

Le logiciel d'impression comporte les options suivantes pour sélectionner un type de papier :

- [utilisation du détecteur automatique du type de papier](#)
- [sélection d'un type de papier spécifique](#)

## utilisation du détecteur automatique du type de papier

Le [détecteur automatique du type de papier](#) sélectionne automatiquement les paramètres d'impression les mieux appropriés au support choisi, particulièrement en cas d'utilisation de papiers et de supports HP.

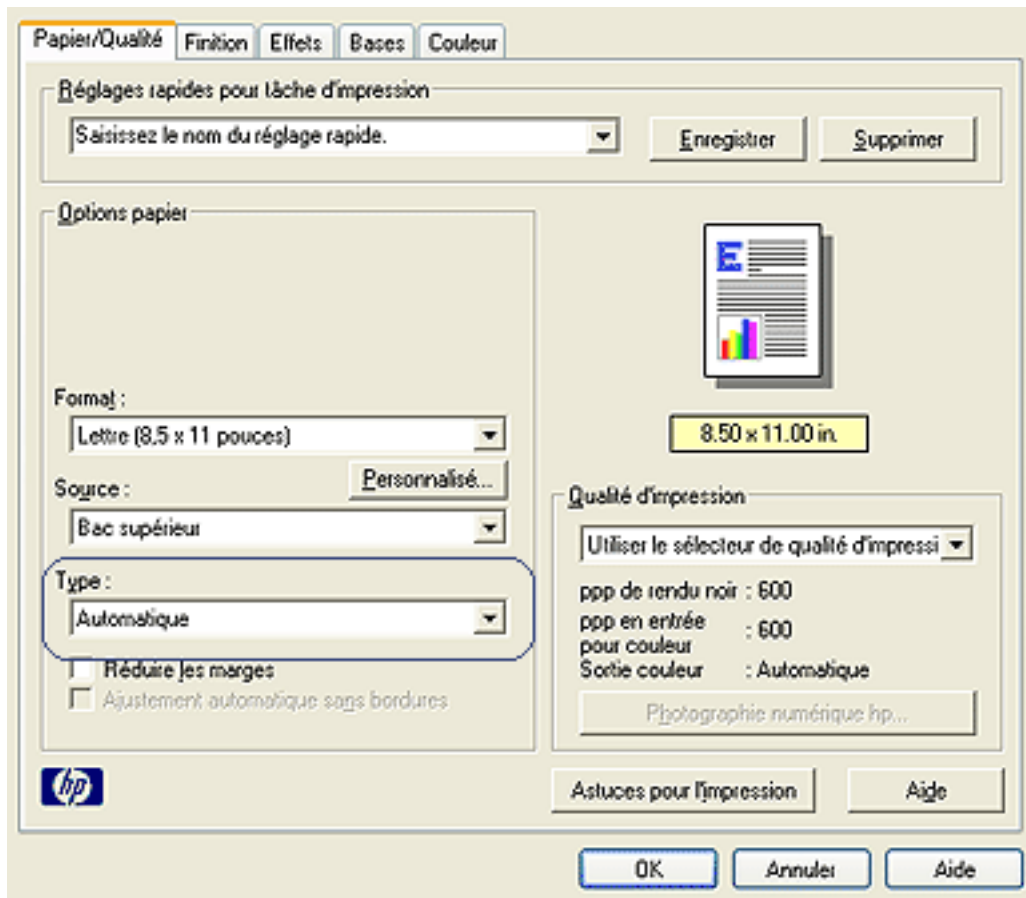


Le [détecteur automatique du type de papier](#) ne peut pas être utilisé pour l'impression de documents depuis le [bac à papier ordinaire de 250 feuilles](#).

Pour utiliser le détecteur automatique du type de papier, procédez comme suit :

1. Ouvrez la boîte de dialogue [Propriétés de l'imprimante](#).
2. Cliquez sur l'onglet [Papier/Qualité](#).





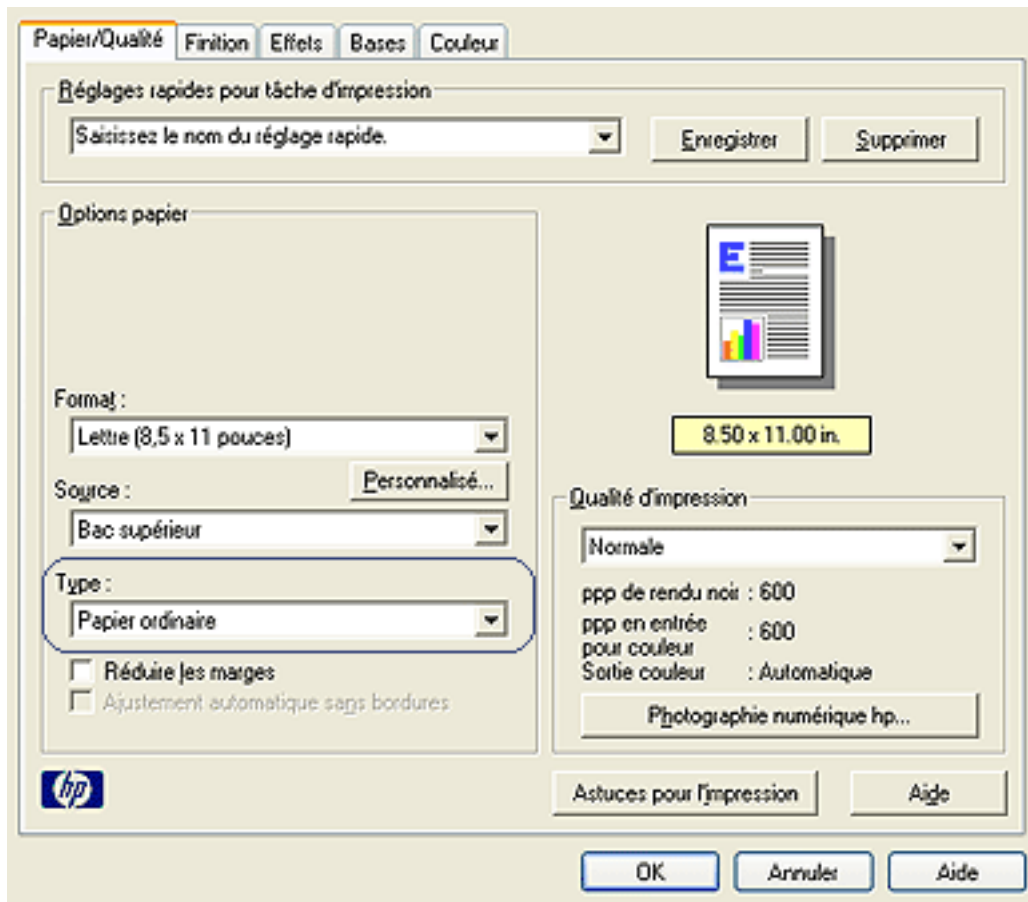
3. Sélectionnez [Automatique](#) dans la liste déroulante [Type](#).
4. Le cas échéant, sélectionnez d'autres paramètres d'impression, puis cliquez sur [OK](#).

### sélection d'un type de papier spécifique

Pour obtenir une impression de meilleure qualité, il est recommandé de sélectionner un type de papier spécifique.

Pour sélectionner un type de papier spécifique, procédez comme suit :

1. Ouvrez la boîte de dialogue [Propriétés de l'imprimante](#).
2. Cliquez sur l'onglet [Papier/Qualité](#).



3. Sélectionnez le type de papier dans la liste déroulante **Type**.
4. Le cas échéant, sélectionnez d'autres paramètres d'impression, puis cliquez sur **OK**.

## capteur du type de papier automatique

Le détecteur automatique du type de papier sélectionne automatiquement les paramètres d'impression les mieux appropriés au support choisi, particulièrement en cas d'utilisation de papiers et de supports HP.

Lorsque le détecteur automatique du type de papier est enclenché, l'imprimante numérise la première page du document à l'aide de la lumière optique bleue du détecteur et détermine le paramètre optimal en fonction du type de papier. Une fois le type de papier déterminé, la page est imprimée.

Pour plus d'information sur l'utilisation du détecteur automatique du type de papier, cliquez [ici](#).



Le détecteur automatique du type de papier n'est pas disponible lors de l'impression de documents depuis le [bac à papier ordinaire de 250 feuilles](#).



N'exposez pas l'imprimante à la lumière directe du soleil.  
L'exposition à la lumière directe du soleil peut avoir une répercussion sur le détecteur automatique du type de papier.

## impression détournée

Impression sans bordure vous permet d'imprimer jusque sur les bords de certains types de papier, ainsi que d'une gamme de format de papier standard allant du format L (89 x 127 mm) à Lettre (216 x 279 mm) et A4 (210 x 297 mm).

L'imprimante peut également imprimer sur du papier photo 10 x 15 cm avec languette déchirable.

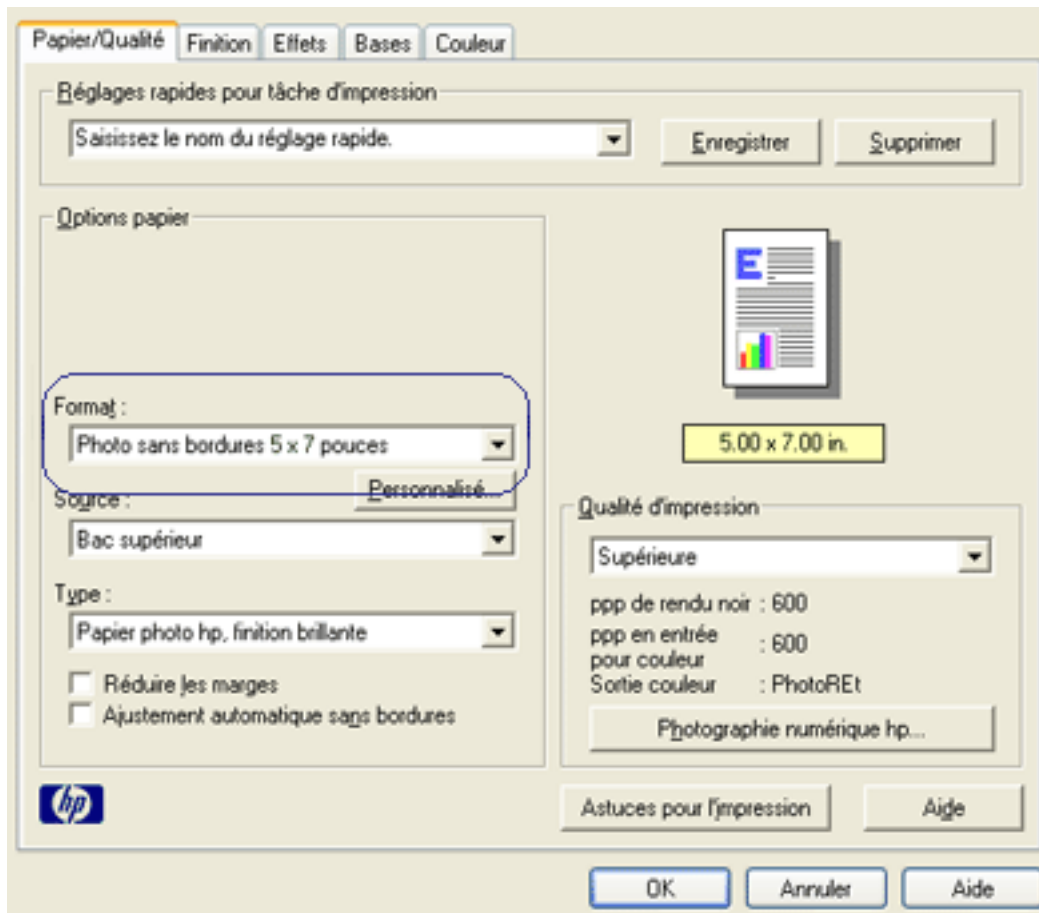
### conseils

- N'imprimez pas de documents sans bordure en mode d'[économie d'encre](#). L'imprimante doit toujours contenir deux cartouches d'encre.
- Ouvrez le fichier dans un logiciel et attribuez-lui un format d'image. Vérifiez que le format correspond à celui du papier sur lequel l'image doit être imprimée.

### impression

Pour imprimer un document détourné, procédez comme suit :

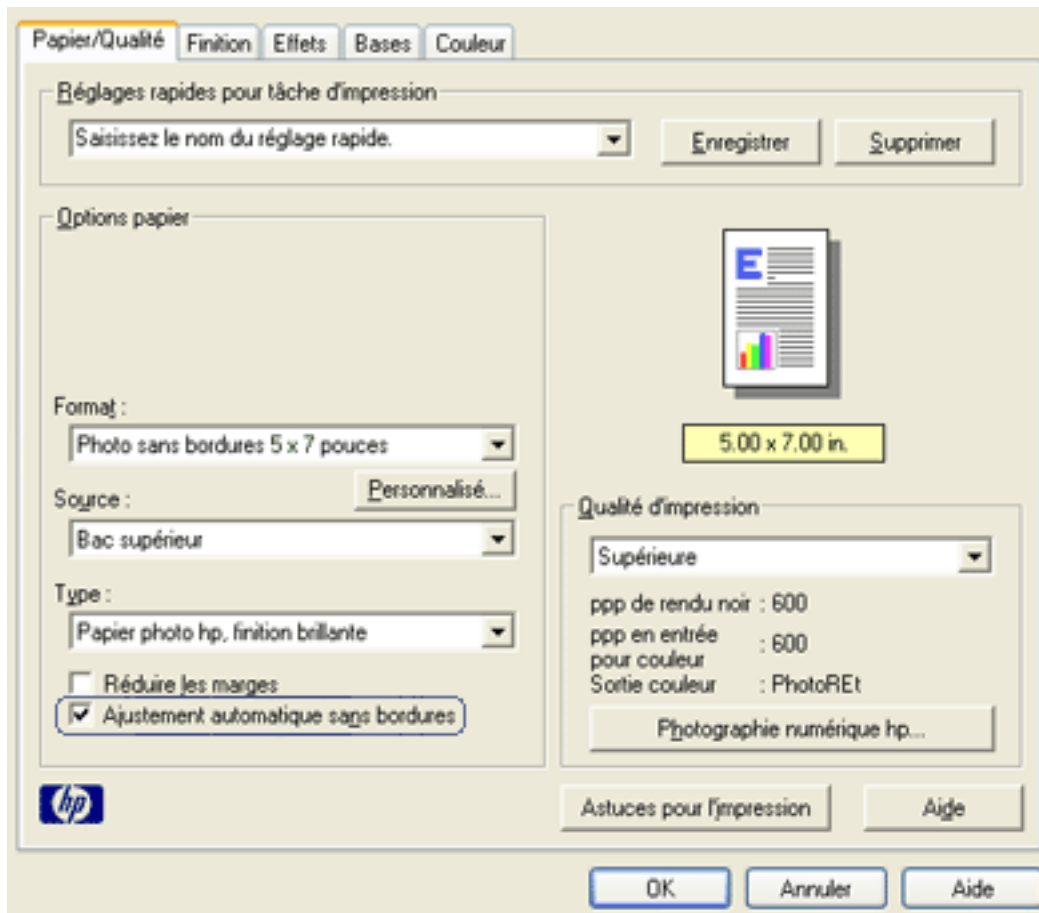
1. Ouvrez le fichier à imprimer.
2. Ouvrez la boîte de dialogue [Propriétés de l'imprimante](#).
3. Sélectionnez un format de papier sans bordure dans la liste déroulante [Format](#). Vérifiez que le format de papier que vous sélectionnez correspond bien à celui chargé dans le bac d'entrée.



4. Sélectionnez le type de papier approprié dans la liste déroulante **Type**. Ne sélectionnez pas **Automatique**.
5. Activez la case à cocher **Ajustement automatique sans bordures** afin de redimensionner automatiquement l'image à imprimer sans bordure.

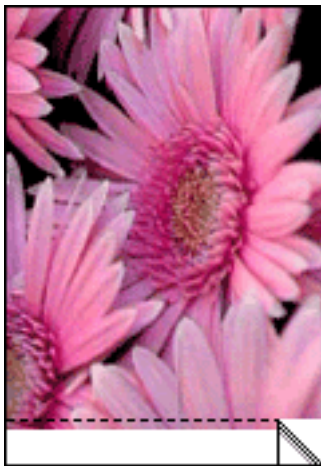


L'option **Ajustement automatique sans bordure** est disponible uniquement pour les types de papier photo.



6. Le cas échéant, sélectionnez d'autres paramètres d'impression, puis cliquez sur OK.

Si vous imprimez sur du papier photo avec une languette déchirable, retirez cette dernière pour que le document n'ait plus aucune bordure.



## mode d'économie d'encre

Le mode d'économie d'encre permet à l'imprimante de fonctionner avec une seule cartouche d'encre. Ce mode est activé lorsqu'une cartouche d'encre est retirée du support.

Pour obtenir des instructions sur le retrait d'une cartouche d'encre, cliquez [ici](#).

### sorties en mode d'économie d'encre

L'impression en mode d'économie d'encre peut entraîner un ralentissement de l'imprimante et avoir une incidence sur la qualité des impressions.

une seule cartouche d'encre installée...	résultat...
cartouche d'encre noire	Les couleurs sont imprimées en niveaux de gris.
cartouche d'encre trichromique	Les couleurs sont imprimées, mais le noir apparaît en gris.
cartouche d'impression photo	Les couleurs sont imprimées en niveaux de gris et le noir apparaît en gris.



Il n'est pas recommandé d'utiliser la cartouche d'impression photo en mode d'économie d'encre.

### sortie du mode d'économie d'encre

Installez deux cartouches d'encre dans l'imprimante pour quitter le mode d'économie d'encre.

Pour obtenir des instructions sur l'installation d'une cartouche d'encre, cliquez [ici](#).

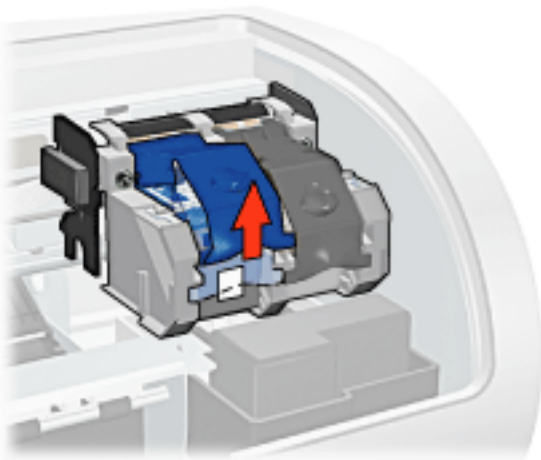
## remplacement des cartouches d'encre

Avant d'acheter des cartouches d'encre de rechange, vérifiez les [numéros de référence](#).

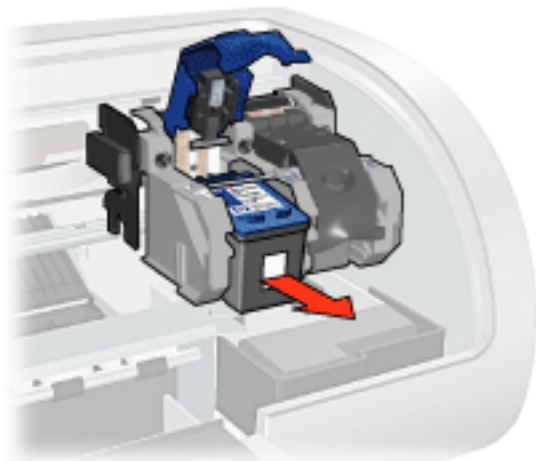
L'imprimante peut fonctionner avec une seule cartouche d'encre. Pour plus d'informations, cliquez [ici](#).

Pour remplacer une cartouche d'encre :

1. Chargez une pile de papier blanc ordinaire dans le bac d'entrée.
2. Appuyez sur le bouton d'alimentation pour mettre l'imprimante sous tension.
3. Ouvrez le capot de l'imprimante.
4. Levez le loquet de la cartouche d'encre en position ouverte.



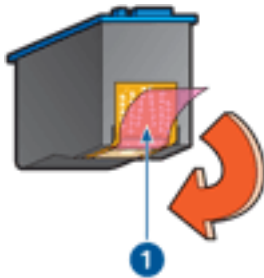
5. Faites glisser la cartouche d'encre hors de son support.





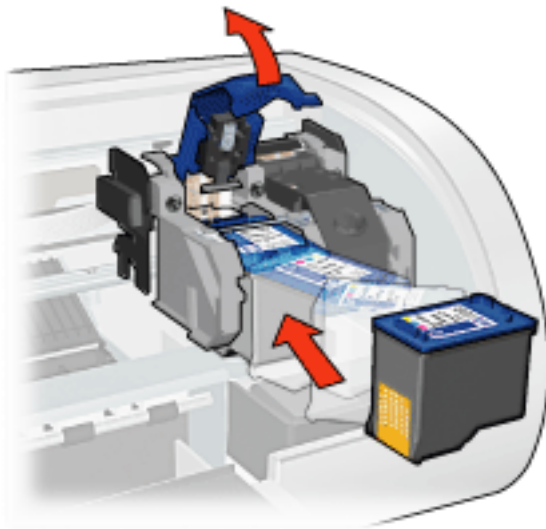
6. Retirez la cartouche d'encre de remplacement de son emballage et retirez doucement le ruban adhésif.

**Attention !** Ne touchez ni les gicleurs des cartouches d'encre, ni les contacts en cuivre. Si vous touchez ces pièces, vous risquez d'entraîner des obstructions, d'empêcher l'encre de s'écouler et de créer des problèmes de connexion électrique. Ne retirez pas les bandes de cuivre. Ces contacts électriques sont nécessaires au fonctionnement de l'imprimante.



1. retirez le ruban adhésif

7. Tenez la cartouche d'encre de telle sorte que la bande en cuivre se trouve vers le bas et orientée vers l'imprimante, puis insérez la cartouche d'encre dans son support comme l'indique l'illustration.



8. Appuyez sur le loquet de la cartouche d'encre jusqu'à ce qu'il s'enclenche.
9. Fermez le capot supérieur.

L'imprimante imprime automatiquement une page de calibrage.

Pour plus d'informations sur le stockage des cartouches d'encre, cliquez [ici](#).

Pour plus d'informations sur le recyclage des cartouches d'encre vides, cliquez [ici](#).



**Avertissement !** Conservez les cartouches d'encre, usagées ou neuves, hors de portée des enfants.

## cartouches d'encre

Ces cartouches d'encre peuvent être utilisées dans l'imprimante.

- cartouche d'encre noire
- cartouche d'encre trichromique
- cartouche d'impression photo



1. cartouche d'encre noire 2. cartouche d'encre trichromique 3. cartouche d'impression photo

Les cartouches d'encre peuvent ne pas être toutes fournies avec l'imprimante.



Toutes les cartouches d'encre ne sont pas disponibles dans tous les pays/régions.

### sélection de la cartouche d'encre

modèle de l'imprimante	cartouche d'encre	numéro de sélection	numéro du produit
<b>HP Deskjet série 5600</b>	noire	<b>56</b>	c6656
	trichromique	<b>57</b>	c6657
	photo	<b>58</b>	c6658

Pour obtenir des instructions d'installation, cliquez [ici](#).

Pour obtenir des instructions de stockage, cliquez [ici](#).

Pour obtenir des instructions de recyclage, cliquez [ici](#).



Pour déterminer la capacité des cartouches d'encre, reportez-vous aux informations fournies sur l'emballage de la cartouche.

Pour obtenir des performances optimales avec l'imprimante HP, n'utilisez que des cartouches d'encre HP authentiques, conditionnées en usine.

**Attention !** Tout dommage résultant de l'utilisation de cartouches d'impression HP modifiées ou reconditionnées n'est pas couvert par la garantie de l'imprimante HP.

## entretien des cartouches d'encre

Les conseils suivants vous aideront à entretenir les cartouches d'encre HP et à assurer une qualité d'impression constante :

- Conservez toutes les cartouches d'encre dans leur emballage étanche tant que vous n'en avez pas besoin. Les cartouches d'encre doivent être stockées dans une pièce à température ambiante (entre 15 et 35°C).
- Ne retirez le ruban adhésif des gicleurs d'encre que lorsque vous êtes prêt à installer la cartouche dans l'imprimante. Si le ruban adhésif a été retiré de la cartouche d'encre, n'essayez pas de le remettre. Vous risqueriez d'endommager la cartouche d'encre.

### stockage des cartouches d'encre

Lorsque les cartouches sont retirées de l'imprimante, stockez-les dans un dispositif de protection de cartouche ou dans un coffret en plastique hermétique.

Un dispositif de protection de cartouche d'encre est fourni avec la cartouche d'impression photo. Si vous stockez la cartouche d'impression dans un coffret en plastique hermétique, vérifiez que les gicleurs d'encre sont positionnés face vers le bas et n'entrent pas en contact avec le coffret.

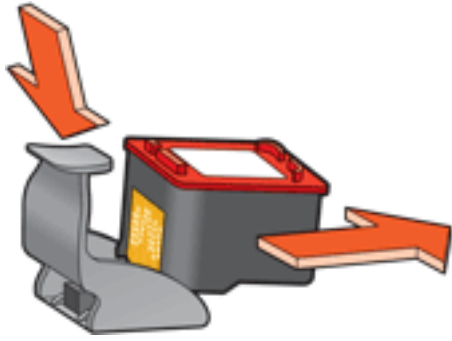
### insertion de la cartouche d'encre dans le dispositif de protection de cartouche

Faites glisser la cartouche d'encre à l'intérieur du dispositif en l'inclinant légèrement, puis positionnez-la correctement.



### retrait de la cartouche d'encre du dispositif de protection de cartouche

Appliquez une pression vers le bas et l'arrière sur la partie supérieure du dispositif pour libérer la cartouche. Faites glisser la cartouche en dehors du dispositif.



**Attention !** Veillez à ne pas laisser tomber la cartouche. Vous risqueriez de l'endommager.

## récupération des cartouches d'encre

Les clients désireux de recycler leurs cartouches d'encre HP peuvent participer au programme HP de renvoi et de recyclage des cartouches vides. HP propose ce programme dans plus de pays/régions que tout autre fabricant de cartouches. Ce programme, proposé gratuitement aux clients HP, constitue une solution respectueuse de l'environnement pour les produits en fin de vie. Il n'est pas disponible dans tous les pays/régions.

Pour y participer, demandez des enveloppes ou des colis timbrés via le Web à l'adresse **[www.hp.com/recycle](http://www.hp.com/recycle)**.

Étant donné que les procédures de recyclage uniques de HP sont très sensibles à la contamination des matériaux, nous refusons de recycler les cartouches provenant d'autres fabricants. Les produits finals des procédés de recyclage sont utilisés pour la fabrication de nouveaux produits ; HP doit donc garantir une composition homogène des matériaux. C'est pourquoi HP recycle uniquement les cartouches d'origine HP. Ce programme ne s'applique pas aux cartouches reconditionnées.

Les cartouches renvoyées sont désassemblées et recyclées pour être réutilisées dans d'autres produits. Parmi les produits fabriqués à partir de cartouches d'encre HP recyclées, citons notamment les pièces automobiles, les plateaux utilisés dans la fabrication de puces électroniques, les fils de cuivre, les plaques en acier et les matériaux précieux utilisés dans l'électronique. En fonction du modèle, HP peut recycler jusqu'à 65 % du poids de la cartouche d'encre. Les parties qui ne peuvent pas être recyclées (encre, mousse et parties composites) sont mises au rebut conformément aux réglementations relatives à l'environnement.

# impression de photographies numériques

L'imprimante offre plusieurs options destinées à améliorer la qualité des photographies numériques.

## ouverture de la boîte de dialogue Options pour photographie numérique hp

Pour ouvrir la boîte de dialogue [Options pour photographie numérique hp](#), procédez comme suit :

1. Ouvrez la boîte de dialogue [Propriétés de l'imprimante](#).
2. Cliquez sur l'onglet [Papier/Qualité](#), puis sur le bouton [Photographie numérique hp](#).

## utilisation de la boîte de dialogue Options pour photographie numérique hp

La boîte de dialogue [Options pour photographie numérique hp](#) permet de définir les options suivantes :



1. **Élimination effet yeux rouges** : cliquez sur [Activée](#) pour supprimer ou atténuer l'effet yeux rouges sur la photographie.
2. **Amélioration du contraste** : permet d'ajuster le contraste. Cliquez sur [Automatique](#) pour que le contraste soit automatiquement réglé par le pilote de

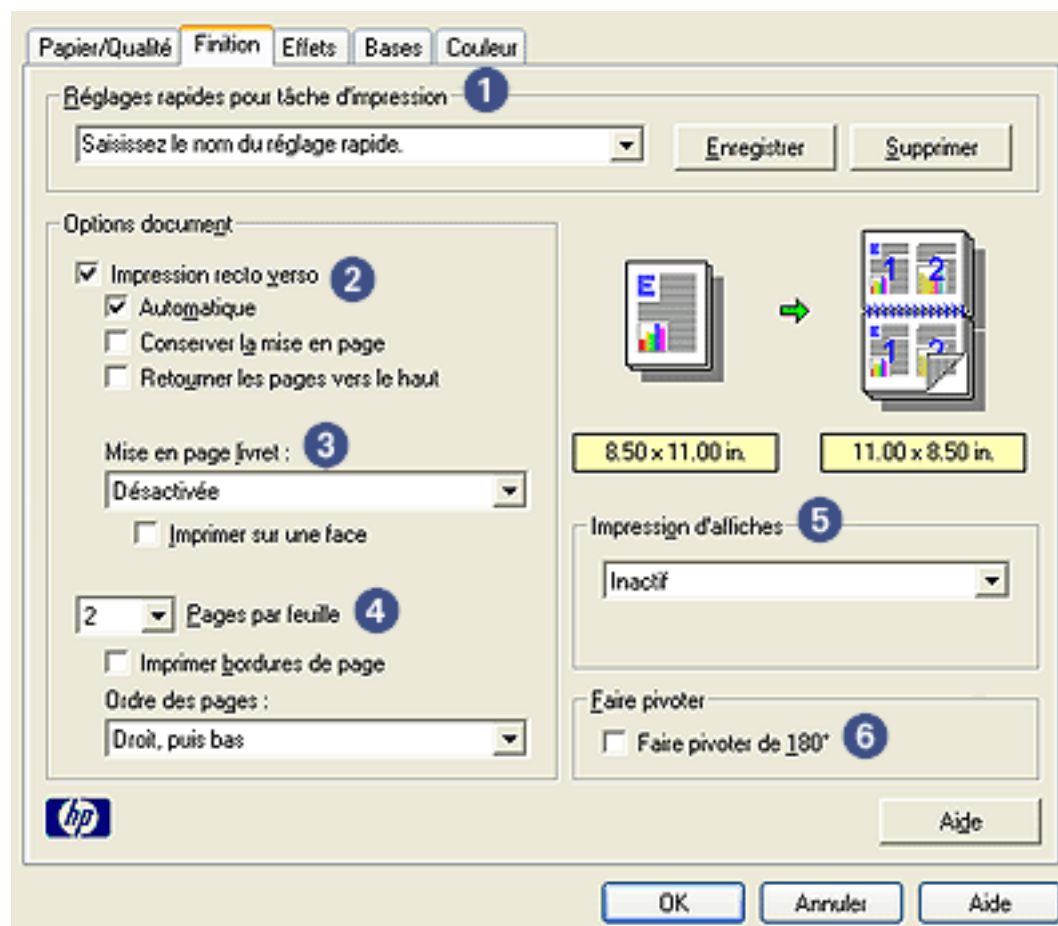


l'imprimante.

3. **Digital Flash** : permet d'éclaircir les images sombres. Cliquez sur [Automatique](#) pour que la luminosité soit automatiquement réglée par le pilote de l'imprimante.
4. **SmartFocus** : cliquez sur [Activée](#) pour que la mise au point des images soit automatiquement effectuée par le pilote de l'imprimante.
5. **Netteté** : permet de régler la netteté de l'image. Cliquez sur [Automatique](#) pour que la netteté soit automatiquement réglée par le pilote de l'imprimante.
6. **Lissage** : permet d'ajuster la distorsion. Cliquez sur [Automatique](#) pour que l'image soit automatiquement lissée par le pilote de l'imprimante.

## onglet Finition

L'onglet **Finition** permet de définir les options suivantes :



1. **Réglages rapides pour tâche d'impression** : reportez-vous à la rubrique [réglages rapides pour tâche d'impression](#).
2. **Impression recto verso** : reportez-vous à la rubrique [impression recto verso](#).
3. **Mise en page livret** : reportez-vous à la rubrique [impression d'un livret](#).
4. **Pages par feuille** : reportez-vous à la rubrique [impression de plusieurs pages sur une feuille de papier](#).
5. **Impression d'affiches** : sélectionnez le nombre de pages sur lequel l'affiche doit être imprimée afin de définir la taille de celle-ci.
6. **Faire pivoter de 180°** : fait pivoter l'image imprimée de 180 degrés.

# impression recto verso

Utilisez l'une des méthodes suivantes pour imprimer des documents recto verso :

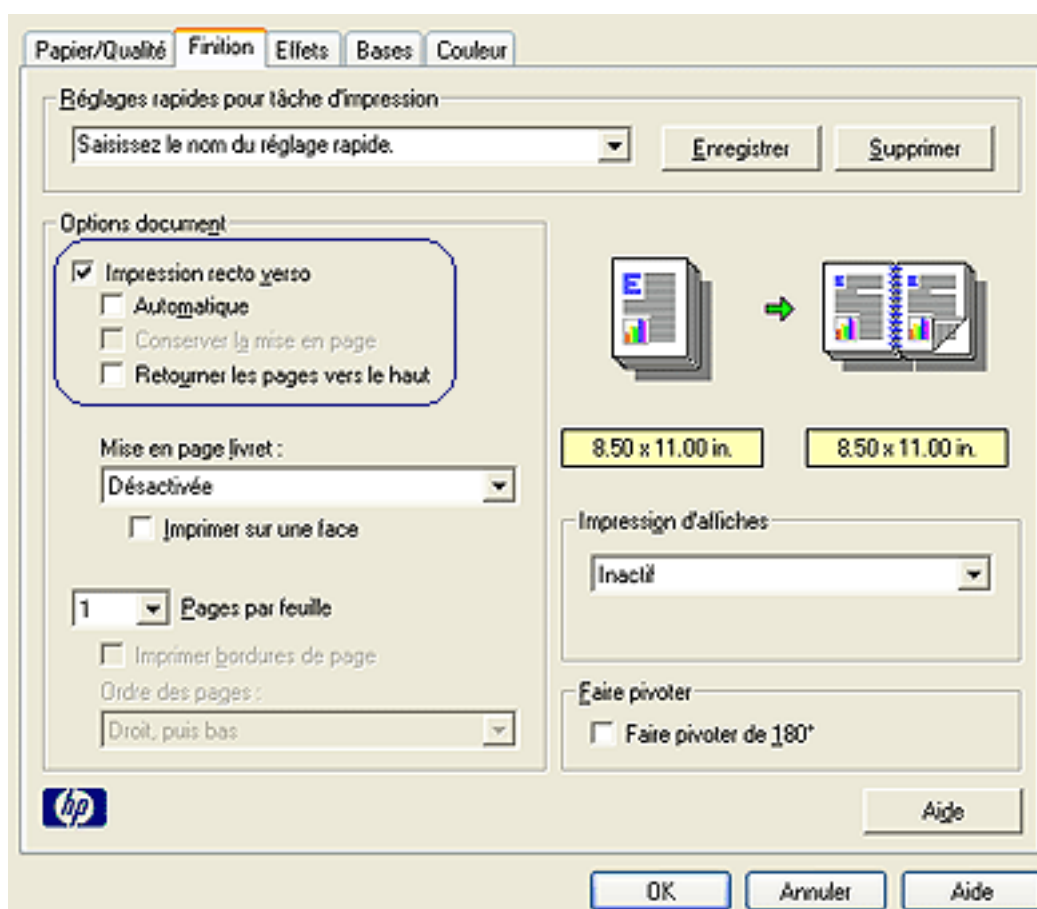
- [impression recto verso manuelle](#)
- [impression recto verso automatique](#)

## impression recto verso manuelle

### instructions relatives à l'impression

Pour imprimer un document recto verso, procédez comme suit :

1. Ouvrez la boîte de dialogue [Propriétés de l'imprimante](#).
2. Cliquez sur l'onglet [Finition](#).



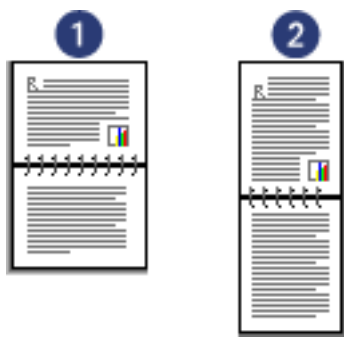
3. Sélectionnez l'option [Impression recto verso](#).
4. Désélectionnez la case [Automatique](#), puis effectuez l'une des opérations suivantes :

- Reliure de livre : vérifiez que l'option **Retourner les pages vers le haut** n'est *pas* sélectionnée.



1. paysage 2. portrait

- Reliure de tablette : sélectionnez l'option **Retourner les pages vers le haut**.



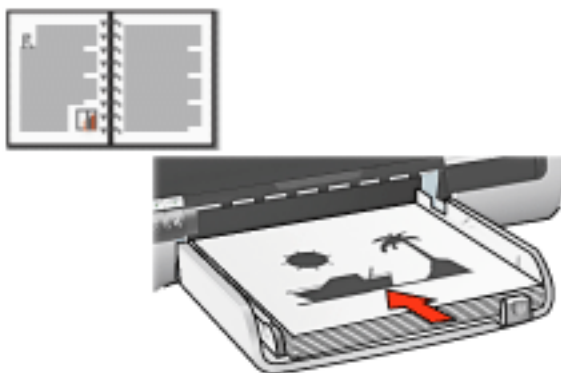
1. paysage 2. portrait

5. Le cas échéant, sélectionnez d'autres paramètres d'impression, puis cliquez sur **OK**.

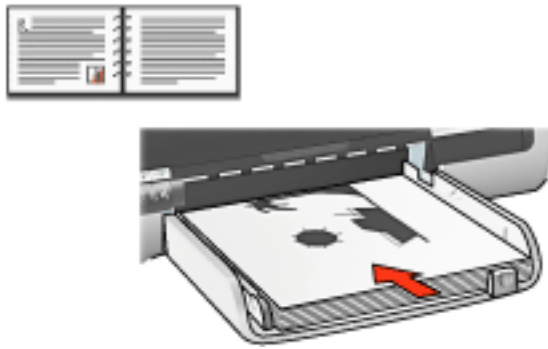
L'imprimante traite les pages impaires en premier.

6. Une fois les pages impaires imprimées, rechargez le papier face imprimée vers le haut, en fonction du type de reliure et de l'orientation sélectionnés :

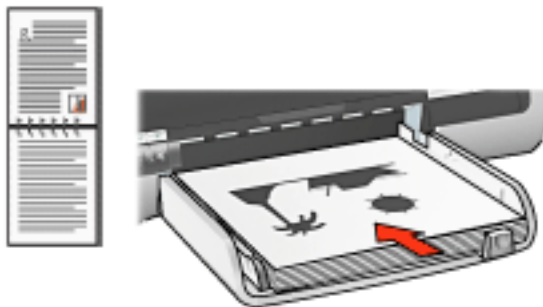
- Reliure de livre en orientation Portrait : rechargez le papier comme suit :



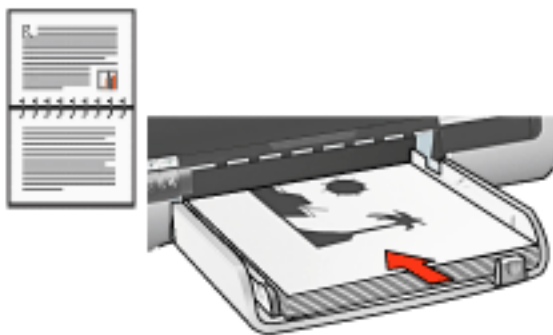
- Reliure de livre en orientation Paysage : rechargez le papier comme suit :



- Reliure de tablette en orientation Portrait : rechargez le papier comme suit :



- Reliure de tablette en orientation Paysage : rechargez le papier comme suit :



7. Cliquez sur [Continuer](#) pour imprimer les pages paires.

### **impression recto verso automatique (requiert l'accessoire correspondant)**

Pour imprimer automatiquement un document recto verso, l'[accessoire d'impression recto verso](#) doit être connecté à l'imprimante.

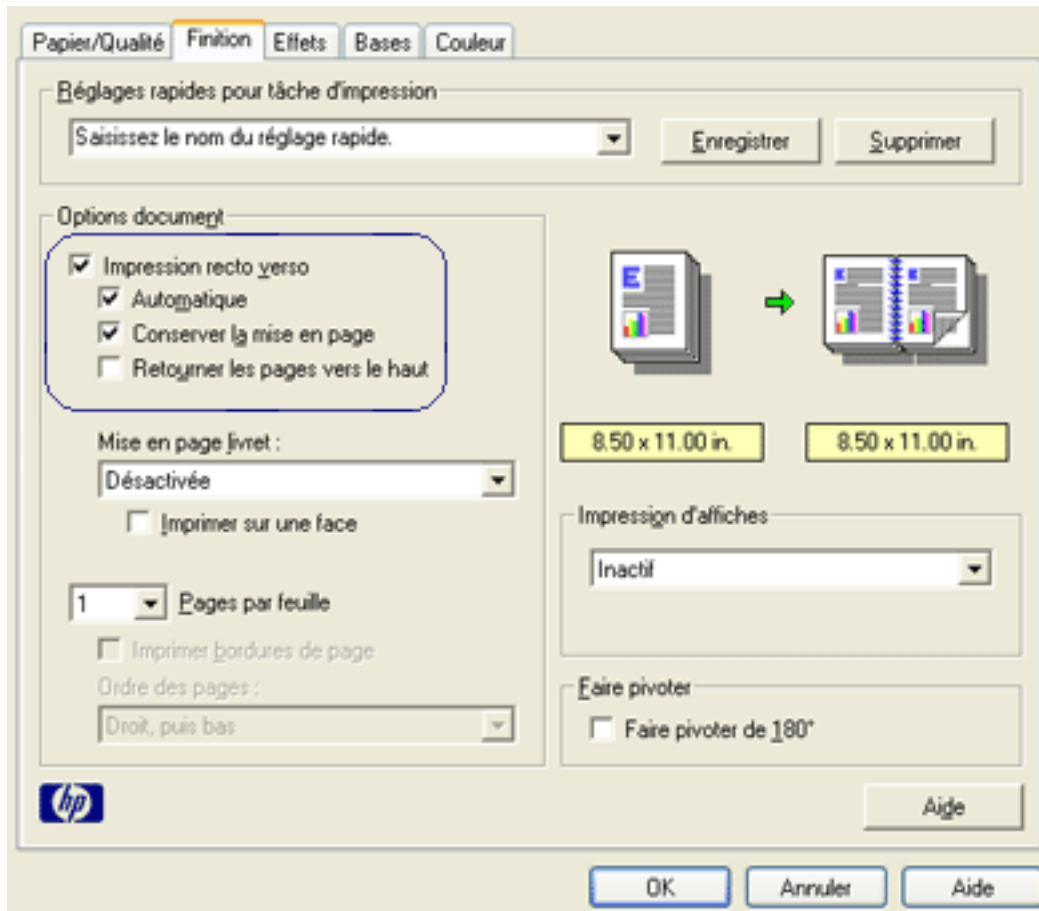
L'accessoire d'impression recto verso ne reconnaît que certains types de support. Pour obtenir la liste des types de support pris en charge, reportez-vous à la documentation fournie avec l'accessoire.

Utilisez l'[impression manuelle recto verso](#) pour imprimer sur un type de support non pris en charge.

## instructions relatives à l'impression

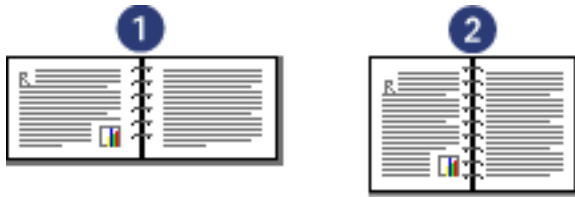
Pour imprimer automatiquement un document recto verso, procédez comme suit :

1. Ouvrez la boîte de dialogue [Propriétés de l'imprimante](#).  
Cliquez sur l'onglet [Finition](#).



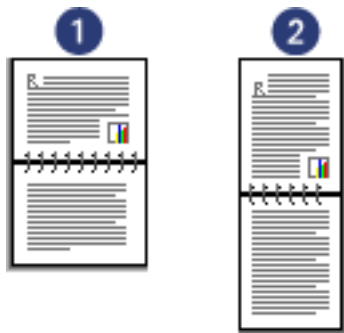
2. Sélectionnez l'option [Impression recto verso](#).
3. Vérifiez que la case [Automatique](#) est sélectionnée.
4. Procédez de l'une des manières suivantes :
  - Pour redimensionner automatiquement chaque page afin qu'elle corresponde à l'aspect du document à l'écran : sélectionnez l'option [Conserver la mise en page](#).
  - Lorsque cette option n'est pas sélectionnée, des sauts de page inattendus peuvent se présenter.
  - Pour ne pas redimensionner chaque page afin d'inclure des marges des deux côtés : vérifiez que l'option [Conserver la mise en page](#) n'est *pas* sélectionnée.
5. Sélectionnez une option de reliure :

- Reliure de livre : vérifiez que l'option **Retourner les pages vers le haut** n'est *pas* sélectionnée.



1. paysage 2. portrait

- Reliure de tablette : sélectionnez l'option **Retourner les pages vers le haut**.



1. paysage 2. portrait

6. Le cas échéant, sélectionnez d'autres paramètres d'impression, puis cliquez sur **OK**.

Une fois le premier côté de la page imprimé, l'imprimante marque un temps d'arrêt pour laisser à l'encre le temps de sécher. Une fois l'encre sèche, le papier est de nouveau alimenté dans le module d'impression recto verso et le deuxième côté de la page est imprimé.



Ne retirez pas le papier du module d'impression recto verso avant que les deux côtés de la page n'aient été imprimés.

# module d'impression recto verso automatique

L'unité d'impression recto verso est un périphérique qui permet à l'imprimante d'imprimer automatiquement sur les deux côtés d'une page.

L'utilisation d'une unité d'impression recto verso présente plusieurs avantages. Vous pouvez :

- Imprimer des deux côtés d'une page sans devoir recharger celle-ci manuellement.
- Imprimer de longs documents rapidement et efficacement.
- Utiliser moins de papier en imprimant sur les deux côtés des pages.
- Créer des brochures d'aspect professionnel, des rapports et des bulletins, par exemple.

Si l'unité d'impression recto verso n'est pas fournie avec l'imprimante, vous pouvez [l'acquérir](#) séparément auprès d'un distributeur agréé HP.



L'unité d'impression recto verso n'est pas disponible dans tous les pays/régions.

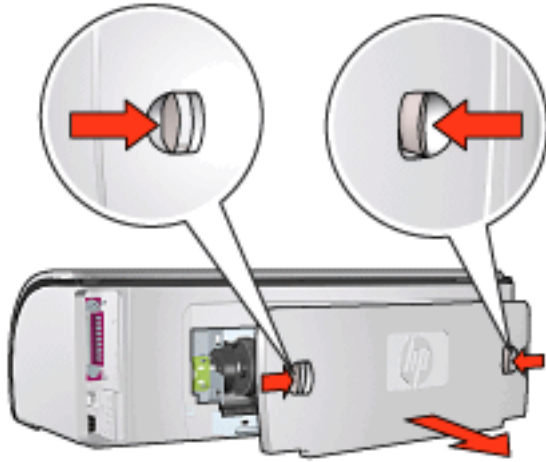


## installation du module d'impression recto verso automatique

Pour connecter l'unité d'impression recto verso à l'imprimante, procédez comme suit :

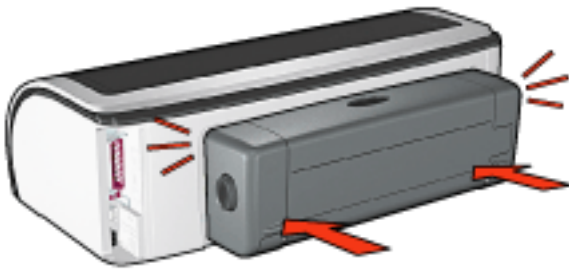
1. Rapprochez les deux poignées de verrouillage de la porte d'accès arrière de l'imprimante, puis enlevez la porte.





Ne jetez pas la porte d'accès arrière. Afin d'imprimer, le module d'impression recto verso automatique ou la porte d'accès arrière doivent être en place sur l'imprimante.

2. Insérez le module d'impression recto verso automatique à l'arrière de l'imprimante jusqu'à ce que les deux côtés soient fixés.



Lors de l'installation de l'imprimante, n'appuyez pas sur les boutons latéraux du module d'impression recto verso automatique. Utilisez les boutons uniquement pour retirer l'unité d'impression recto verso de l'imprimante.

## **impression avec le module d'impression recto verso automatique**

Pour obtenir des instructions sur l'impression recto verso de documents à l'aide de l'unité d'impression recto verso automatique, cliquez [ici](#).

Pour obtenir les instructions relatives au choix de l'impression recto verso automatique comme impression par défaut, cliquez [ici](#).

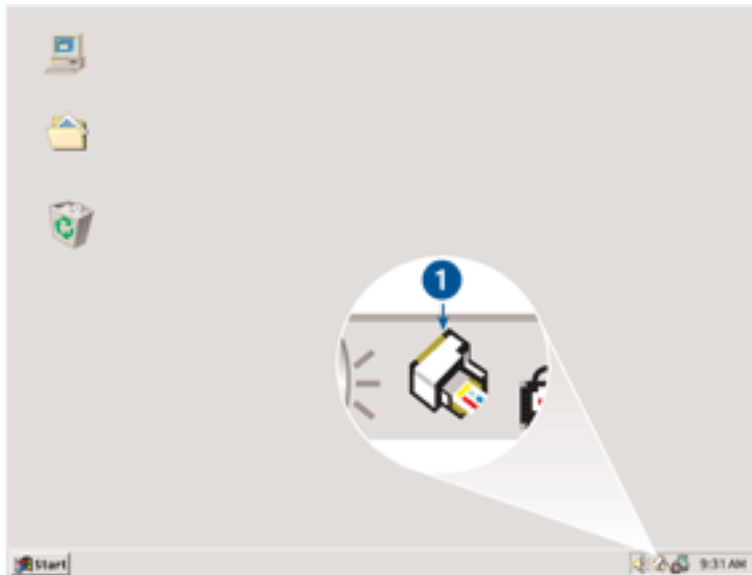
## **types de support pris en charge**

Le module d'impression recto verso automatique ne prend en charge que certains types de support. Pour obtenir la liste des supports pris en charge, reportez-vous aux

spécifications se trouvant dans la documentation qui accompagne l'unité d'impression recto verso.

# modification des paramètres par défaut

L'icône de la barre des tâches permet de modifier les paramètres d'impression par défaut de l'imprimante. Ces paramètres s'appliquent à tous les documents traités par l'imprimante.



1. icône de la barre de tâches

## utilisation du menu contextuel de l'icône de la barre des tâches

Pour modifier les paramètres par défaut de l'imprimante, procédez comme suit :

1. Cliquez sur l'icône de la barre des tâches.

La boîte de dialogue [Propriétés de l'imprimante](#) apparaît.

2. Sélectionnez les options à adopter comme paramètres par défaut.

3. Cliquez sur [OK](#).

La boîte de dialogue qui apparaît indique que les nouveaux paramètres seront utilisés pour toutes les impressions. Pour ne plus afficher cette boîte de dialogue, sélectionnez l'option [Ne plus afficher ce message](#).

4. Cliquez sur [OK](#) pour enregistrer les nouveaux paramètres d'impression par défaut.

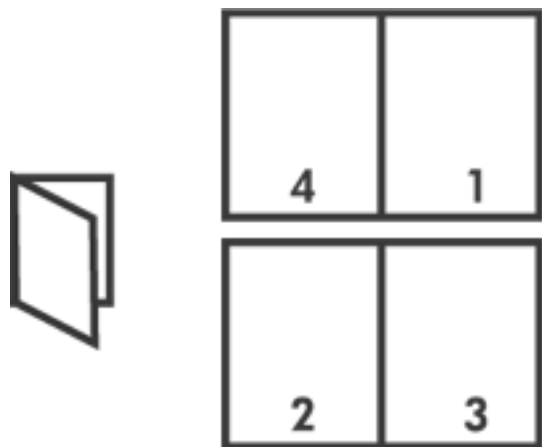
## qualité d'impression par défaut

Lorsque l'option [Qualité d'impression](#) est paramétrée sur [Utiliser le sélecteur de qualité d'impression](#) dans le logiciel d'impression, utilisez le sélecteur de qualité d'impression pour paramétrer la qualité d'impression par défaut. Pour plus

d'informations sur la sélection de la qualité d'impression, cliquez [ici](#).

## impression d'un livret

Lors de l'impression d'un livret, les pages du document sont automatiquement classées et redimensionnées, de façon à obtenir un ordre correct une fois les pages pliées.



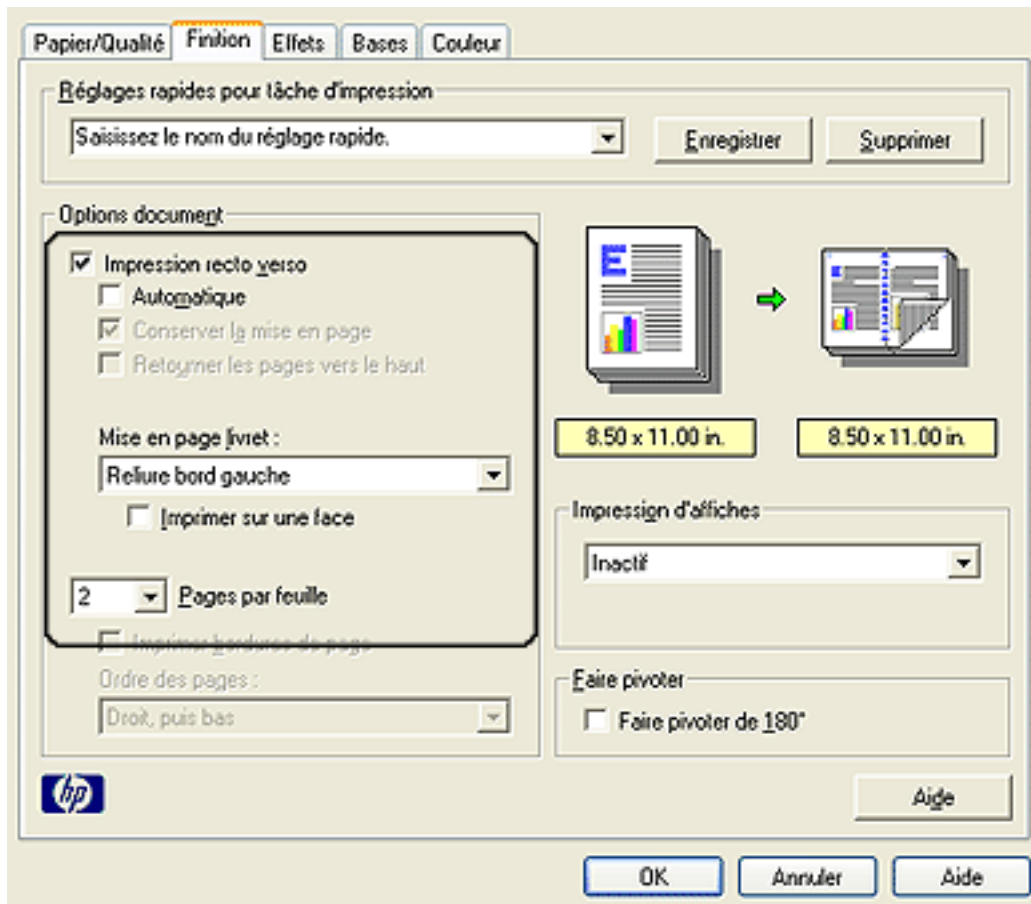
Pour obtenir les instructions appropriées, sélectionnez l'une des rubriques suivantes :

- [impression d'un livret](#)
- [impression d'un livret au moyen de l'accessoire d'impression recto verso](#)

## impression d'un livret

Pour imprimer un livret, procédez comme suit :

1. Ouvrez la boîte de dialogue [Propriétés de l'imprimante](#).
2. Cliquez sur l'onglet [Finition](#).



3. Sélectionnez l'option **Impression recto verso**.
4. Vérifiez que l'option **Automatique** n'est *pas* sélectionnée.
5. Sélectionnez une option de reliure dans la liste déroulante **Mise en page livret** :
  - **Reliure bord droit** : place la reliure sur le bord droit du livret.



- **Reliure bord gauche** : place la reliure sur le bord gauche du livret.



6. Procédez de l'une des manières suivantes :
  - Pour conserver une page du livret sur deux blanche, sélectionnez l'option

Imprimer sur une face.

- Pour imprimer sur toutes les pages du livret, ne sélectionnez pas l'option **Imprimer sur une face**.
7. Le cas échéant, sélectionnez d'autres paramètres d'impression, puis cliquez sur **OK**.
  8. Lorsqu'un message vous y invite, rechargez le papier dans le bac d'entrée comme cela est illustré ci-dessous.



9. Cliquez sur **Continuer** pour terminer l'impression du livret.

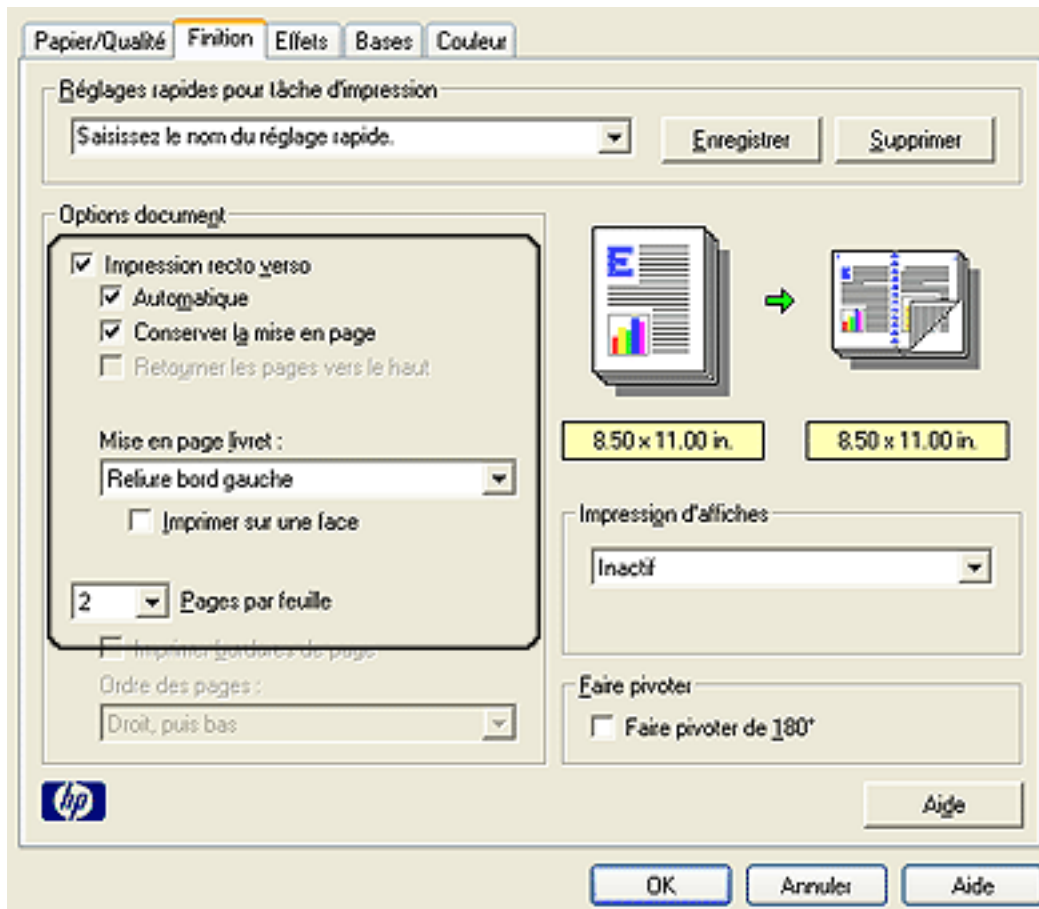
### **impression d'un livret au moyen de l'accessoire d'impression recto verso**

Pour imprimer un livret à l'aide de l'accessoire d'impression recto verso, procédez comme suit :



L'accessoire d'impression recto verso est facultatif. Pour plus d'informations, cliquez [ici](#).

1. Ouvrez la boîte de dialogue [Propriétés de l'imprimante](#).
2. Cliquez sur l'onglet **Finition**.



3. Sélectionnez l'option **Impression recto verso**.
4. Sélectionnez **Automatique**.
5. Sélectionnez l'option **Conserver la mise en page**.
6. Sélectionnez une option de reliure dans la liste déroulante **Mise en page livret** :
  - **Reliure bord droit** : place la reliure sur le bord droit du livret.



- **Reliure bord gauche** : place la reliure sur le bord gauche du livret.



7. Procédez de l'une des manières suivantes :



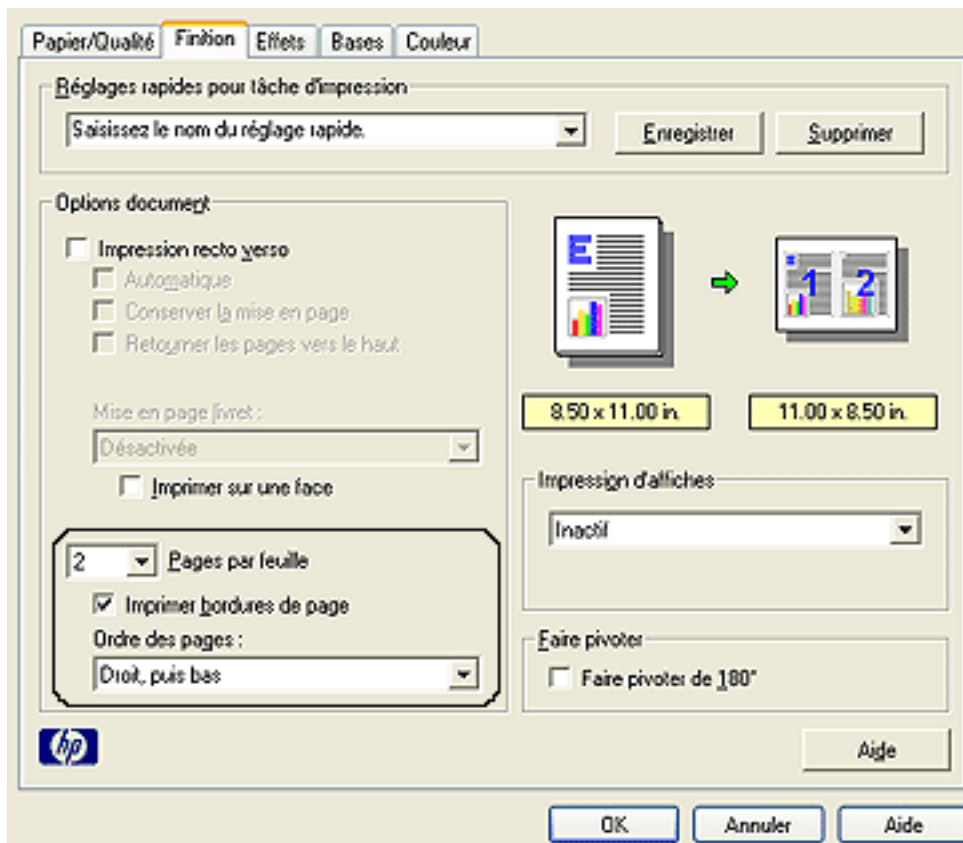
- Pour conserver une page du livret sur deux blanche, sélectionnez l'option [Imprimer sur une face](#).
  - Pour imprimer sur toutes les pages du livret, ne sélectionnez pas l'option [Imprimer sur une face](#).
8. Le cas échéant, sélectionnez d'autres paramètres d'impression, puis cliquez sur [OK](#).

# impression de plusieurs pages sur une feuille de papier

Le logiciel d'impression permet d'imprimer plusieurs pages de document sur une feuille de papier unique. Le texte et les images du document sont automatiquement redimensionnés en fonction de la page imprimée.

Pour imprimer plusieurs pages de document sur une feuille de papier unique, procédez comme suit :

1. Ouvrez la boîte de dialogue [Propriétés de l'imprimante](#).
2. Cliquez sur l'onglet [Finition](#).

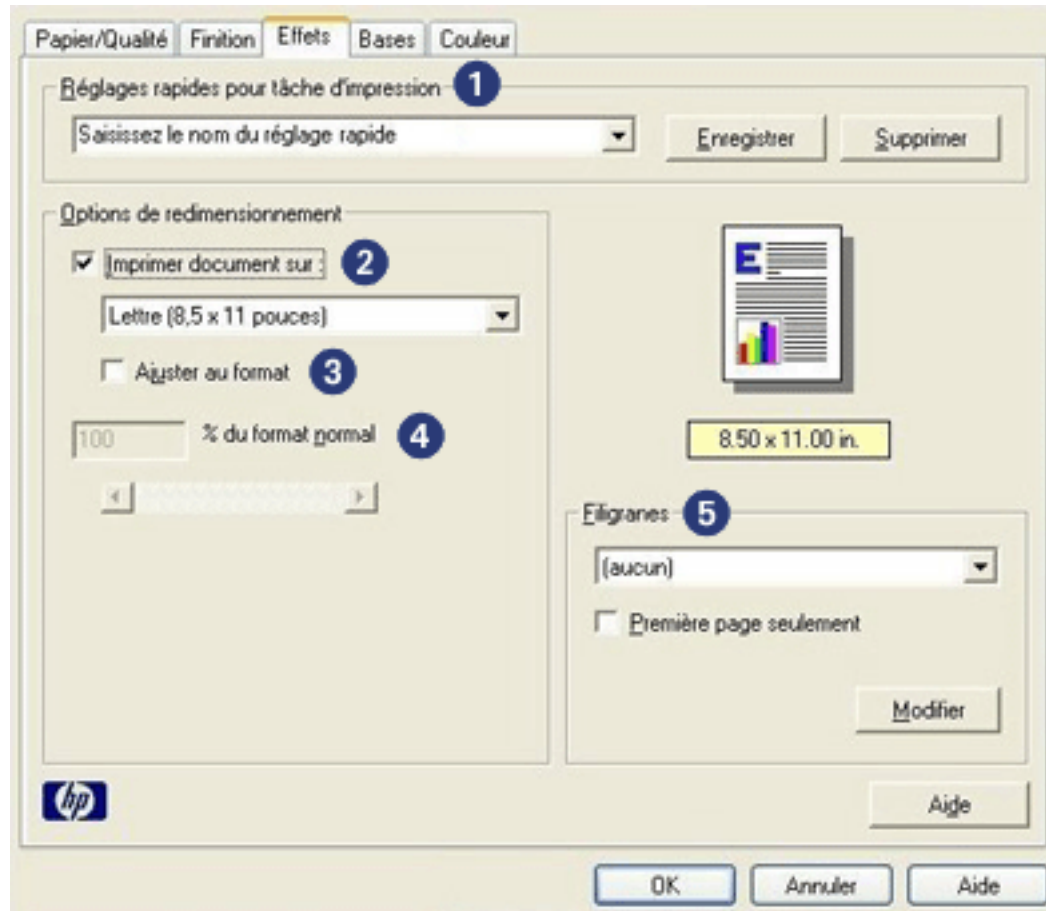


3. Dans la liste déroulante [Pages par feuille](#), sélectionnez le nombre de pages à imprimer sur chaque feuille de papier.
4. Pour inclure un bord autour de chaque page imprimée sur la feuille de papier, activez la case à cocher [Imprimer bordures de page](#).
5. Sélectionnez une mise en page pour chaque feuille de papier dans la liste déroulante [Ordre des pages](#).
6. Le cas échéant, sélectionnez d'autres paramètres d'impression, puis cliquez sur

OK.

# onglet Effets

L'onglet **Effets** permet de définir les options suivantes :



1. **Réglages rapides pour tâche d'impression** : reportez-vous à la rubrique [réglages rapides pour tâche d'impression](#).
2. **Imprimer document sur** : permet d'imprimer un document sur un papier de format différent de celui pour lequel il a été mis en forme. Sélectionnez le format de papier cible dans la liste déroulante.
3. **Ajuster au format** : permet de redimensionner automatiquement l'image imprimée afin qu'elle corresponde au format de papier sélectionné dans la liste déroulante [Imprimer document sur](#).
4. **% du format normal** : indiquez un pourcentage d'agrandissement ou de réduction de l'image imprimée. Entrez par exemple **70** pour réduire l'image imprimée de 70 % par rapport à son format normal.
5. **Filigranes** : reportez-vous à la rubrique [images en filigrane](#).

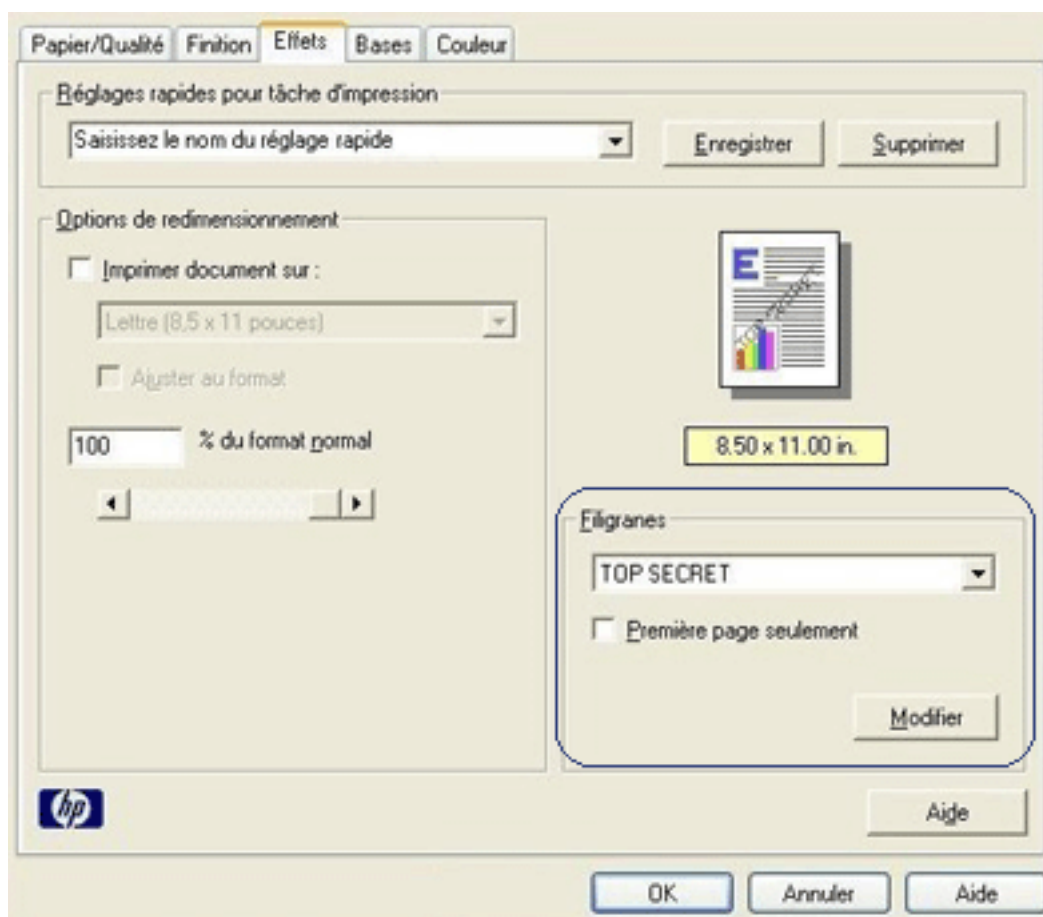
# images en filigrane

Les images en filigrane sont imprimées à l'arrière-plan des documents.

## application d'une image en filigrane à un document

Pour appliquer une image en filigrane à un document, procédez comme suit :

1. Ouvrez la boîte de dialogue [Propriétés de l'imprimante](#).
2. Cliquez sur l'onglet [Effets](#).



3. Sélectionnez une image en filigrane dans la liste déroulante [Filigranes](#).  
Si vous ne souhaitez pas utiliser les images en filigrane fournies, vous pouvez [créer une image en filigrane](#).
4. Procédez de l'une des manières suivantes :
  - Pour que l'image en filigrane apparaisse uniquement sur la première page, sélectionnez l'option [Première page seulement](#).
  - Pour que l'image en filigrane apparaisse sur toutes les pages imprimées, ne

sélectionnez pas l'option [Première page seulement](#).

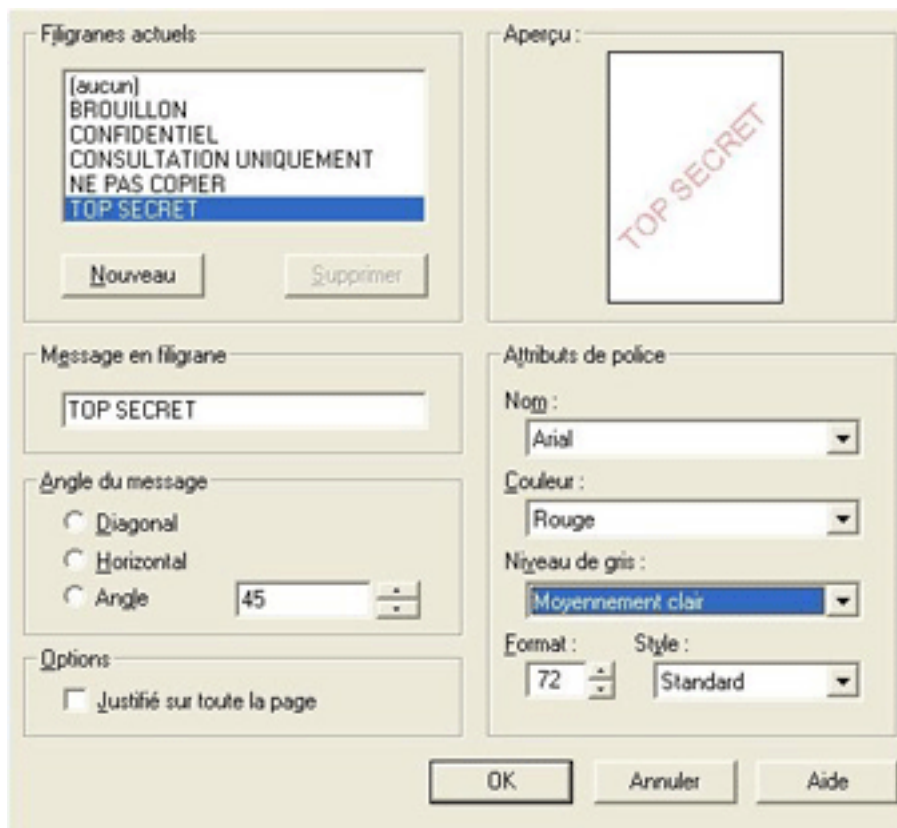
5. Imprimez le document en suivant les instructions fournies pour le format de papier utilisé.

## création ou modification d'une image en filigrane

Pour créer ou modifier une image en filigrane, procédez comme suit :

1. Ouvrez la boîte de dialogue [Propriétés de l'imprimante](#).
2. Cliquez sur l'onglet [Effets](#).
3. Cliquez sur le bouton [Modifier](#).

La boîte de dialogue [Détails du filigrane](#) apparaît.



4. Procédez de l'une des manières suivantes :
  - o Cliquez sur le bouton [Nouveau](#) ou
  - o Sélectionnez une image en filigrane à modifier.
5. Indiquez le message de l'image en filigrane, son inclinaison et ses attributs de police.
6. Une fois que vous avez défini les paramètres de l'image en filigrane, cliquez sur [OK](#).

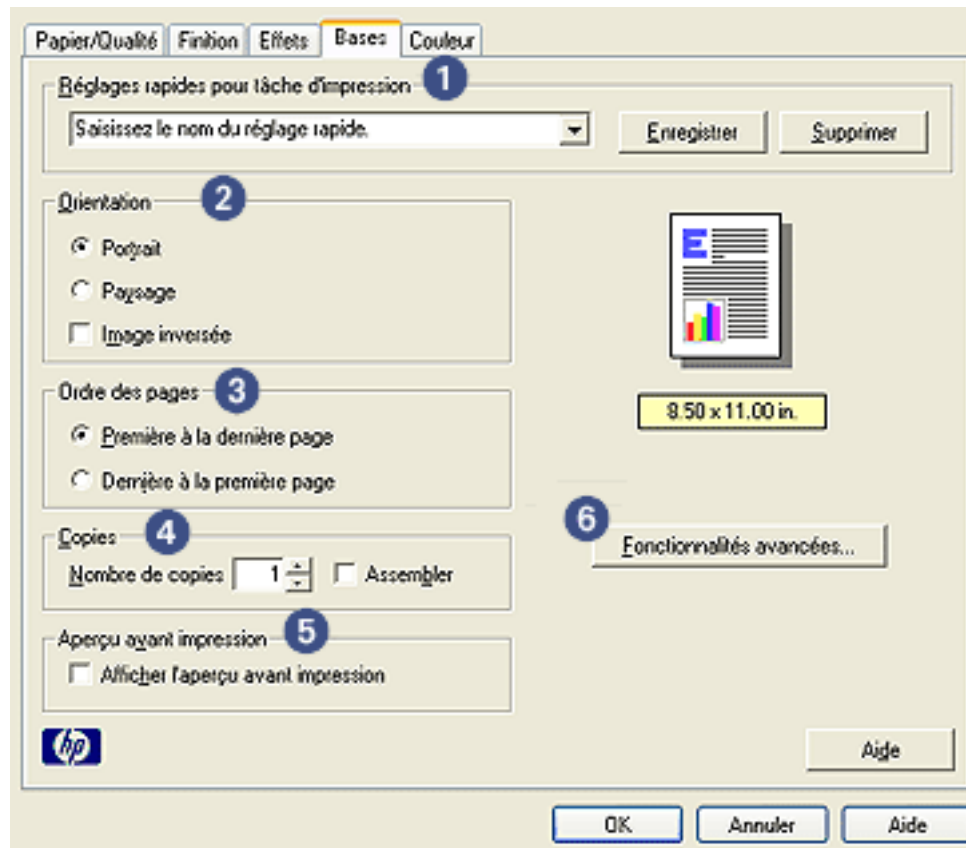
Pour obtenir des instructions sur l'application d'images en filigrane, cliquez [ici](#).



Pour plus d'informations sur les options de chaque écran d'onglet, pointez le curseur sur une option et cliquez avec le bouton droit de la souris pour afficher la boîte de dialogue [Qu'est-ce que c'est ?](#).  
Pour afficher des informations supplémentaires sur l'option sélectionnée, cliquez sur [Qu'est-ce que c'est ?](#).

# onglet Bases

L'onglet **Bases** permet de définir les options suivantes :



1. **Réglages rapides pour tâche d'impression** : reportez-vous à la rubrique [réglages rapides pour tâche d'impression](#).
2. **Orientation** : définissez la mise en page à adopter :
  - **Portrait** : la page imprimée est plus longue que large.
  - **Paysage** : la page imprimée est plus large que longue.
  - **Image inversée** : inverse l'image imprimée de gauche à droite.
3. **Ordre des pages** : sélectionnez l'une des options suivantes :
  - **Première à la dernière page** : la première page se trouve en haut de la pile à la fin de l'impression.
  - **Dernière à la première page** : la dernière page se trouve en haut de la pile à la fin de l'impression.
4. **Copies** : permet d'imprimer plusieurs copies d'un document.
  - **Nombre de copies** : nombre de copies imprimées.



- **Classer** : imprime chaque copie du document dans sa totalité avant d'imprimer la copie suivante.
5. **Aperçu avant impression** : permet de visualiser la mise en page d'un document avant son impression.
  6. **Fonctionnalités avancées** : reportez-vous à la rubrique [fonctionnalités avancées](#).

# fonctionnalités avancées

Pour imprimer des photographies, des transparents ou des documents contenant des graphiques, vous pouvez être amené à définir des options dans la boîte de dialogue [Fonctionnalités avancées](#).

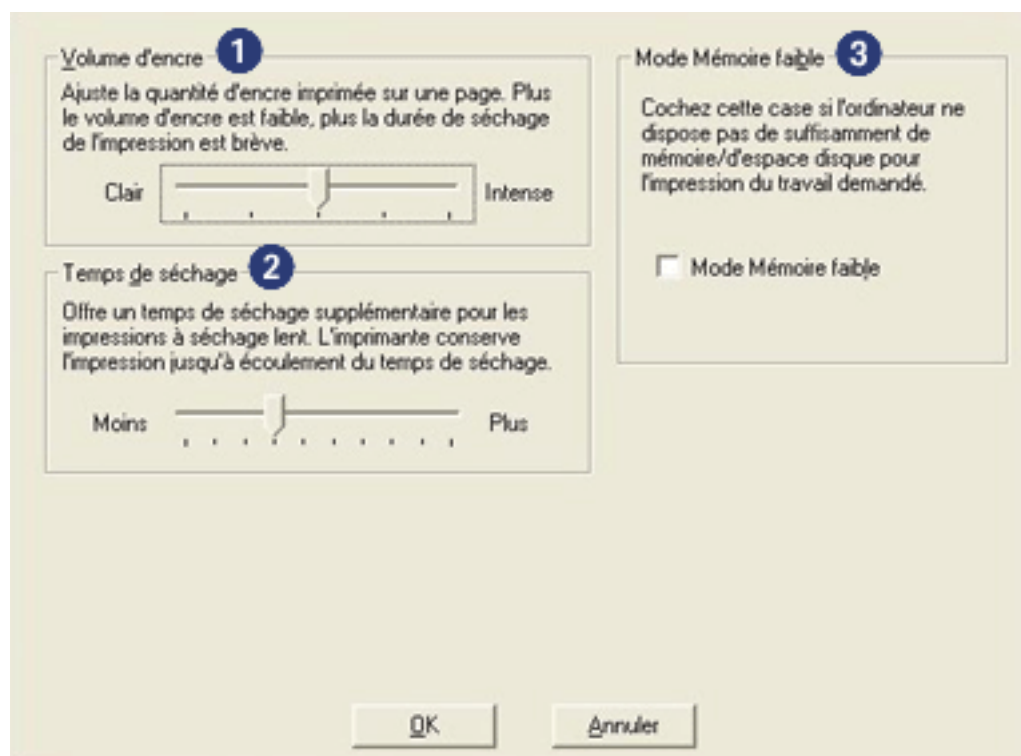
## ouverture de la boîte de dialogue Fonctionnalités avancées

Pour ouvrir la boîte de dialogue [Fonctionnalités avancées](#), procédez comme suit :

1. Ouvrez la boîte de dialogue [Propriétés de l'imprimante](#).
2. Cliquez sur l'onglet [Bases](#), puis sur le bouton [Fonctionnalités avancées](#).

## utilisation de la boîte de dialogue Fonctionnalités avancées

La boîte de dialogue [Fonctionnalités avancées](#) permet de définir les options suivantes :

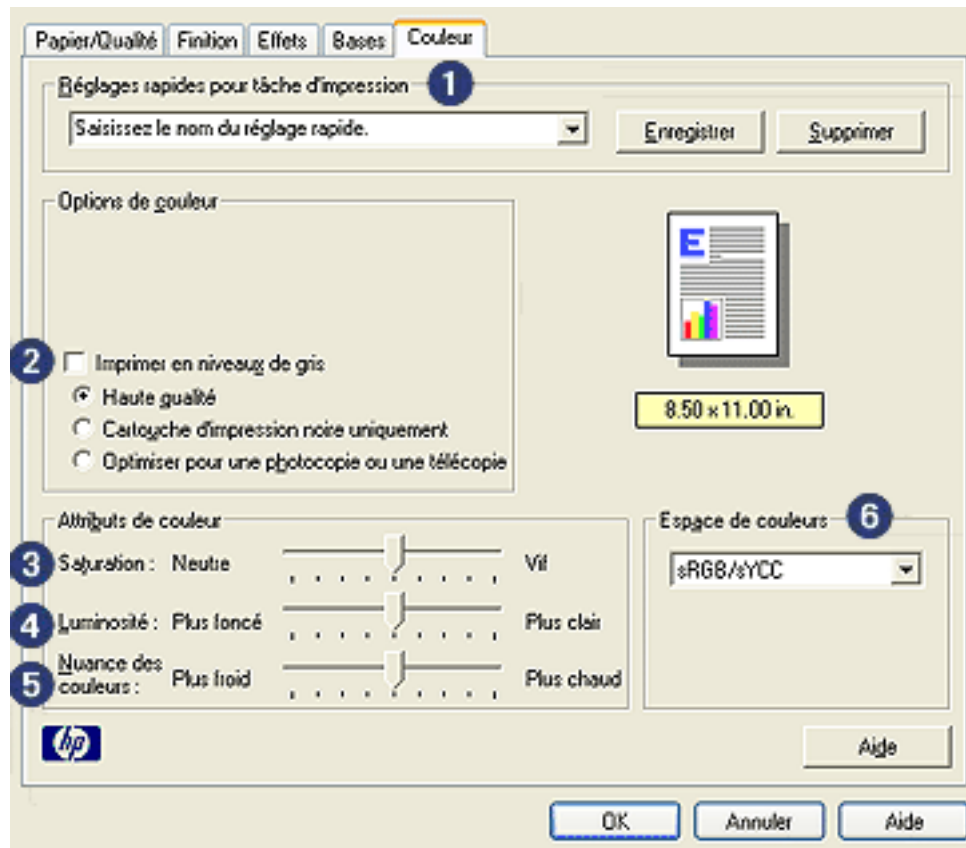


1. **Volume d'encre** : permet de définir la quantité d'encre imprimée sur une page. La réduction du volume d'encre entraîne une diminution de la qualité des couleurs.
2. **Temps de séchage** : définit un temps de séchage plus élevé pour les impressions nécessitant un séchage plus long.
3. **Mode Mémoire faible** : permet d'imprimer un document à partir d'un

ordinateur qui ne dispose pas de suffisamment de mémoire ou d'espace disque pour effectuer une impression dans des conditions normales. Cette option peut entraîner une diminution de la qualité de l'impression. Le mode de qualité d'impression **ppp maximal** n'est pas disponible en Mode Mémoire faible.

# onglet Couleur

L'onglet **Couleur** permet de définir les options suivantes :



1. **Réglages rapides pour tâche d'impression** : reportez-vous à la rubrique [réglages rapides pour tâche d'impression](#).
2. **Imprimer en niveaux de gris** : impression en niveaux de gris.
  - **Haute qualité** : utilise la cartouche d'encre trichromique et/ou la cartouche d'impression photo pour une impression en niveaux de gris de grande qualité.
  - **Cartouche d'impression noire uniquement** : utilise la cartouche d'encre noire pour l'impression en niveaux de gris.
  - **Optimiser pour une photocopie ou une télécopie** : utilise la cartouche d'encre noire pour une impression en niveaux de gris destinée à être photocopiée ou télécopiée.
3. **Saturation** : règle l'intensité des couleurs imprimées.
4. **Luminosité** : règle la luminosité des couleurs imprimées.
5. **Nuance des couleurs** : règle la nuance (chaude ou froide) des couleurs

imprimées.

6. **Espace de couleurs** : reportez-vous à la section [technologies de photographie numérique](#).

# technologies de photographie numérique

Le logiciel d'impression dispose de plusieurs fonctions d'impression de photos numériques.

- [PhotoREt](#)
- [4800x1200 ppp optimisés](#)
- [Exif Print](#)
- [Impression à l'aide de 6 encres](#)
- [Espaces de couleurs](#)

## impression PhotoREt

La technologie PhotoREt offre le meilleur compromis entre vitesse d'impression et qualité d'image.

Pour effectuer une impression à l'aide de la technologie PhotoREt, procédez comme suit :

1. Ouvrez la boîte de dialogue [Propriétés de l'imprimante](#).
2. Cliquez sur l'onglet [Papier/Qualité](#).
3. Sélectionnez [Supérieure](#) dans la liste déroulante [Qualité d'impression](#).
4. Le cas échéant, sélectionnez d'autres [paramètres d'impression](#), puis cliquez sur [OK](#).

## 4800x1200 ppp optimisés

La résolution 4 800 x 1 200 ppp optimisé offre la meilleure qualité d'impression. Lorsque l'option 4 800 x 1 200 ppp optimisé est sélectionnée dans le pilote d'imprimante, la cartouche d'encre trichromique imprime en mode 4 800 x 1 200 ppp optimisé. Si une [cartouche d'encre photo](#) est également installée, la qualité d'impression est supérieure. Vous pouvez acheter la cartouche d'encre photo séparément si elle n'est pas fournie avec l'imprimante.

Pour imprimer en mode 4800x1200 ppp optimisés, procédez comme suit :

1. Ouvrez la boîte de dialogue [Propriétés de l'imprimante](#).
2. Cliquez sur l'onglet [Papier/Qualité](#).
3. Sélectionnez le type de papier photo approprié dans la liste déroulante [Type de papier](#).

4. Sélectionnez [ppp maximal](#) dans la liste déroulante [Qualité d'impression](#).
5. Le cas échéant, sélectionnez d'autres [paramètres d'impression](#), puis cliquez sur [OK](#).

## impression de photographies au format Exif Print amélioré

Exif Print (Exchangeable Image File Format 2.2) est un format d'image numérique international qui simplifie la photographie numérique et qui améliore les photos imprimées. Lorsqu'une photo est prise à l'aide d'un appareil photo numérique compatible Exif, le format Exif Print capture des informations telles que la durée d'exposition, le paramètre de flash et la saturation des couleurs et les stocke dans le fichier de l'image. Le logiciel d'impression HP Deskjet exploite ensuite ces informations pour apporter automatiquement des améliorations à l'image et obtenir un résultat optimal.

L'impression de photos au format Exif Print nécessite :

- Un appareil photo numérique qui prend en charge le format Exif Print
- Un logiciel photo compatible Exif Print
- Un logiciel d'impression HP Deskjet qui prend en charge le format Exif Print
- Windows 98, 2000, Me ou XP

Pour imprimer des photographies au format Exif Print amélioré, procédez comme suit :

1. Ouvrez le fichier à imprimer à l'aide du logiciel de photo proposant le format Exif Print.
2. Ouvrez la boîte de dialogue [Propriétés de l'imprimante](#).
3. Cliquez sur l'onglet [Papier/Qualité](#).
4. Sélectionnez le type de papier approprié dans la liste déroulante [Type](#).
5. Sélectionnez [Normale](#) ou [Supérieure](#) dans la liste déroulante [Qualité d'impression](#).
6. Le cas échéant, sélectionnez d'autres [paramètres d'impression](#), puis cliquez sur [OK](#).

Le logiciel d'impression optimise automatiquement l'image imprimée.

## impression à l'aide de six encres

L'impression à l'aide de six encres permet d'améliorer la qualité des photos.

Pour réaliser une impression à l'aide de six encres, vous devez installer une cartouche

photo et une cartouche trichromique. Vous pouvez acheter la [cartouche d'impression photo](#) séparément si elle n'est pas fournie avec l'imprimante.

Pour imprimer en mode six encres, procédez comme suit :

1. Ouvrez la boîte de dialogue [Propriétés de l'imprimante](#).
2. Cliquez sur l'onglet [Papier/Qualité](#).
3. Sélectionnez le type de papier approprié dans la liste déroulante [Type](#).
4. Sélectionnez [Normale](#), [Supérieure](#) ou [ppp maximal](#) dans la liste déroulante [Qualité d'impression](#).
5. Le cas échéant, sélectionnez d'autres [paramètres d'impression](#), puis cliquez sur [OK](#).

## espace de couleurs

L'espace de couleurs définit la gamme de couleurs pouvant être imprimées. Le logiciel d'impression convertit les couleurs du document de leur espace de couleurs actuel vers celui sélectionné.

Les espaces de couleurs suivants sont disponibles :

- sRVB/sYCC
- Adobe RVB

### sRVB/sYCC

sRVB/sYCC est un espace de couleurs qui convient à la plupart des travaux d'impression. Il est utilisé pour la plupart des documents Web et des périphériques d'imagerie actuels.

Pour utiliser l'espace de couleurs sRVB/sYCC, procédez comme suit :

1. Ouvrez la boîte de dialogue [Propriétés de l'imprimante](#).
2. Sélectionnez l'onglet [Couleur](#).
3. Sélectionnez [sRVB/sYCC](#) dans la liste déroulante [Espace de couleurs](#).
4. Le cas échéant, sélectionnez d'autres [paramètres d'impression](#), puis cliquez sur [OK](#).

### Adobe RVB

Adobe RVB est un espace de couleurs récent qui offre davantage de couleurs que sRVB/sYCC, mais qui ne fonctionne que pour les images.

Lorsque vous imprimez à partir d'une application professionnelle avec Adobe RVB, désactivez la gestion des couleurs dans l'application et laissez le logiciel d'impression



gérer l'espace de couleurs.

Pour utiliser l'espace de couleurs Adobe RVB, procédez comme suit :

1. Ouvrez la boîte de dialogue [Propriétés de l'imprimante](#).
2. Sélectionnez l'onglet [Papier/Qualité](#), puis sélectionnez :
  - Un papier photo HP dans la liste déroulante [Type](#).
  - [Supérieure](#) ou [ppp maximal](#) dans la liste déroulante [Qualité d'impression](#).
3. Sélectionnez l'onglet [Couleur](#).
4. Sélectionnez [Adobe RVB](#) dans la liste déroulante [Espace de couleurs](#).
5. Le cas échéant, sélectionnez d'autres [paramètres d'impression](#), puis cliquez sur [OK](#).

Si l'espace de couleurs Adobe RVB est utilisé pour une image créée dans un autre espace de couleurs, les couleurs imprimées peuvent paraître plus vives.

# impression d'une capture d'écran

Utilisez l'[utilitaire HP Print Screen](#) pour imprimer l'image affichée sur le moniteur de l'ordinateur.

## configuration de l'utilitaire HP print screen

Pour configurer l'[utilitaire HP Print Screen](#), procédez comme suit :

1. Accédez à [Utilitaires pour imprimante](#), puis cliquez sur [Print screen](#).
2. Sélectionnez les options de configuration suivantes en fonction de vos besoins :
  - **Décharger/charger HP Print Screen** : Active ou désactive l'utilitaire.
  - **Démarrer avec Windows** : Paramètre l'utilitaire de manière à ce qu'il soit lancé au démarrage de Windows.
  - **Capture d'écran** : Imprime la capture d'écran.
  - **Orientation** : Permet de basculer entre le mode portrait et le mode paysage.
3. Cliquez sur [OK](#).

## instructions relatives à l'impression

Pour imprimer une capture d'écran, procédez comme suit :

1. Vérifiez que l'imprimante HP est l'imprimante par défaut de l'ordinateur.
2. Chargez du papier au format A4 ou Lettre dans le bac d'entrée.
3. Procédez de l'une des manières suivantes :
  - Pour imprimer tout le bureau : Appuyez sur la touche [Impr écran](#) de votre clavier.
  - Pour n'imprimer que la fenêtre active : Appuyez simultanément sur les touches [Alt](#) et [Impr écran](#).

# fonctions Activation automatique et Désactivation automatique

## Activation automatique

Activation automatique est une fonction par défaut de l'imprimante. L'imprimante se met automatiquement sous tension lorsque vous imprimez un fichier.

## Désactivation automatique

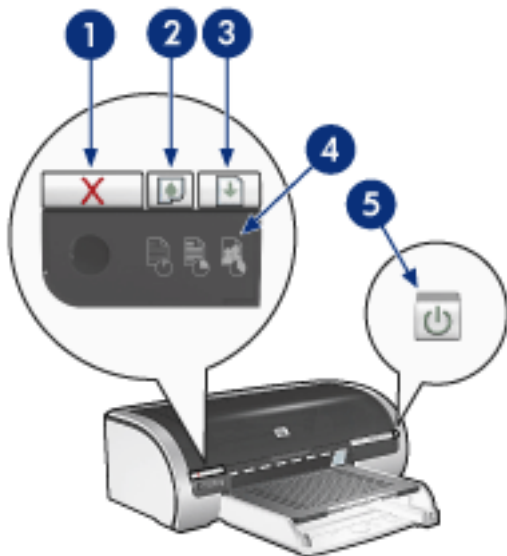
Activez la fonction Désactivation automatique pour faire passer l'imprimante en mode Faible consommation d'énergie lorsqu'elle est en attente depuis 30 minutes.

Pour activer la fonction Désactivation automatique, procédez comme suit :

1. Accédez à la [maintenance de l'imprimante](#).
2. Cliquez sur [Configurer l'imprimante](#).
3. Cliquez sur [Configurer](#).
4. Sélectionnez [Activer la fonction Désactivation automatique du matériel](#).
5. Cliquez sur [Appliquer](#), puis sur [OK](#).

## boutons et voyants

Les boutons de l'imprimante vous permettent de mettre l'imprimante sous tension et hors tension, d'annuler ou de redémarrer un travail d'impression, et de sélectionner la qualité d'impression. Les voyants vous donnent des indications visuelles sur l'état de l'imprimante.



1. Bouton Annuler l'impression 2. Voyant d'état des cartouches d'encre 3. Bouton de reprise 4. Sélecteur de qualité d'impression 5. Interrupteur de marche/arrêt

### bouton Annuler l'impression

Le bouton Annuler l'impression permet d'annuler le travail en cours.

### symbole et voyant d'état des cartouches d'encre

Le voyant d'état des cartouches d'encre s'allume ou [clignote](#) lorsqu'une cartouche d'encre nécessite l'intervention de l'utilisateur.

### bouton et voyant de reprise

Le voyant de reprise clignote lorsqu'une action est nécessaire, telle que le chargement de papier ou l'élimination d'un bouchage papier. Une fois le problème résolu, appuyez sur le bouton de reprise pour continuer l'impression.

### Sélecteur et voyant de qualité d'impression

Appuyez sur le bouton [Sélecteur de qualité d'impression](#) pour sélectionner la qualité d'impression par défaut. Le voyant du sélecteur de qualité d'impression indique la qualité d'impression sélectionnée.

## bouton et voyant d'alimentation

Le bouton d'alimentation sert à mettre l'imprimante sous tension ou hors tension. L'imprimante peut mettre quelques secondes pour s'allumer une fois que vous avez appuyé sur le bouton d'alimentation.

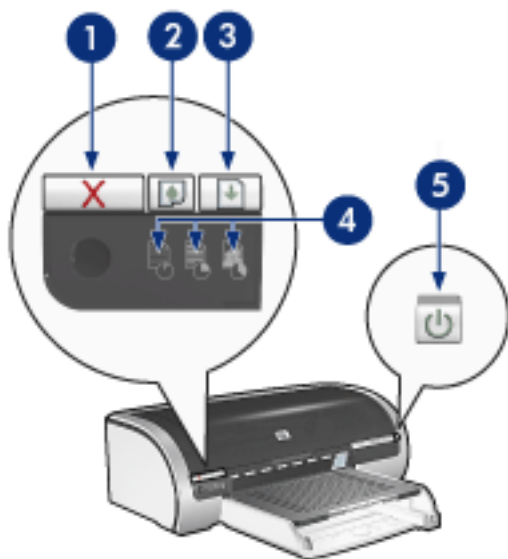
Le bouton d'alimentation clignote lorsque l'imprimante traite un travail d'impression.

**Attention !** Appuyez toujours sur le bouton d'alimentation pour mettre l'imprimante sous tension ou hors tension. L'emploi d'une rallonge électrique, d'un dispositif de protection contre la surtension ou d'une prise murale avec interrupteur pour la mise sous tension ou hors tension risque d'endommager l'imprimante.

# les voyants de l'imprimante clignotent ou sont allumés

## explication

Les voyants de l'imprimante indiquent l'état de cette dernière.



1. Bouton Annuler l'impression 2. Voyant d'état des cartouches d'encre 3. Voyant de reprise 4. Voyants de l'icône de qualité d'impression 5. Voyant de marche/arrêt.

## voyant d'alimentation clignotant

l'imprimante se prépare à imprimer

Le voyant arrête de clignoter lorsque l'imprimante a fini de recevoir toutes les données.

## le voyant de reprise clignote

l'imprimante est peut-être à court de papier

1. Placez du papier dans le bac d'entrée ou dans le bac inférieur facultatif.
2. Appuyez sur le bouton de [reprise](#) situé sur la face avant de l'imprimante.

un bouchage papier s'est peut-être produit

Suivez les instructions ci-dessous [pour éliminer un bouchage papier](#).

## le voyant d'état des cartouches d'encre clignote ou est allumé

si le voyant est allumé et qu'il ne clignote pas

Vérifiez si le niveau d'encre de l'une des cartouches est [bas](#).

Si le niveau d'encre d'une cartouche est bas, vous devez peut-être [remplacer cette cartouche d'encre](#).

Si aucune des cartouches n'est presque vide, appuyez sur le bouton de [reprise](#). Si le voyant d'état des cartouches d'encre reste allumé, mettez l'imprimante hors tension, puis rallumez-la.

### si le voyant est allumé et qu'il clignote

Vérifiez que les [cartouches d'encre correctes](#) sont installées.

Si vous imprimez un document sans bordure lorsque le voyant a commencé à clignoter, suivez ces [instructions](#).

Sinon, procédez comme suit :

1. Ouvrez le capot supérieur de l'imprimante, retirez la cartouche d'encre noire ou photo, puis refermez le capot.
2. Procédez de l'une des manières suivantes :
  - *Si le voyant clignote* : Ouvrez le capot supérieur, remplacez la cartouche d'encre que vous avez retirée, puis retirez la cartouche d'encre trichromique. Passez à l'étape 3.
  - *Si le voyant est éteint* : La cartouche d'encre que vous avez retirée présente un problème. Passez à l'étape 3.
3. [Nettoyez manuellement](#) la cartouche d'encre.

Après avoir nettoyé la cartouche d'encre, réinsérez-la dans l'imprimante.

Si le voyant d'état de la cartouche d'encre continue de clignoter, [remplacez la cartouche d'encre](#).

## les voyants de l'icône de qualité d'impression sont allumés ou clignent

Reportez-vous à la section [sélection de la qualité d'impression](#).

### tous les voyants clignent

Peut-être est-il nécessaire de redémarrer l'imprimante

1. Appuyez sur le bouton d'[alimentation](#) pour éteindre l'imprimante, puis appuyez de nouveau dessus pour redémarrer l'imprimante.  
Passez à l'étape 2 si les voyants continuent de clignoter.
2. Appuyez sur le bouton d'[alimentation](#) pour éteindre l'imprimante.
3. Débranchez le cordon d'alimentation de l'imprimante de la prise secteur.
4. Rebranchez le câble d'alimentation de l'imprimante sur la prise secteur.

5. Appuyez sur le bouton d'alimentation pour mettre l'imprimante sous tension.



# bouffrage papier

## procédez comme suit

1. Appuyez sur le bouton de [reprise](#).
2. Si vous imprimez des étiquettes, vérifiez si l'une d'elles ne s'est pas détachée de la feuille d'étiquettes lors du passage dans l'imprimante.

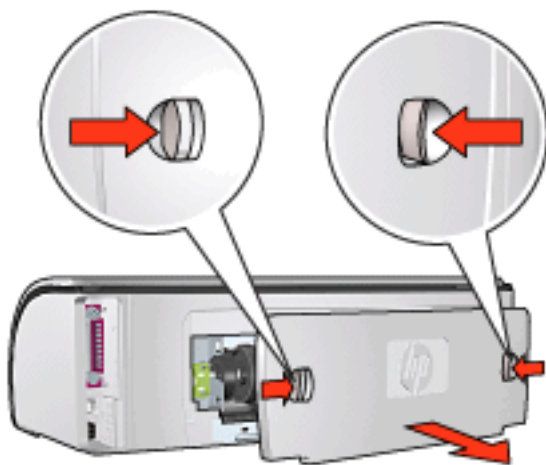
## si le bouffrage papier n'est pas supprimé

aucun accessoire d'impression recto verso n'est connecté à l'imprimante

un accessoire d'impression recto verso est connecté à l'imprimante

aucun accessoire d'impression recto verso n'est connecté à l'imprimante

1. Rapprochez les deux poignées de verrouillage de la porte d'accès arrière de l'imprimante, puis enlevez la porte.



2. Dégagez le bouffrage papier à l'arrière de l'imprimante et replacez la porte d'accès arrière.

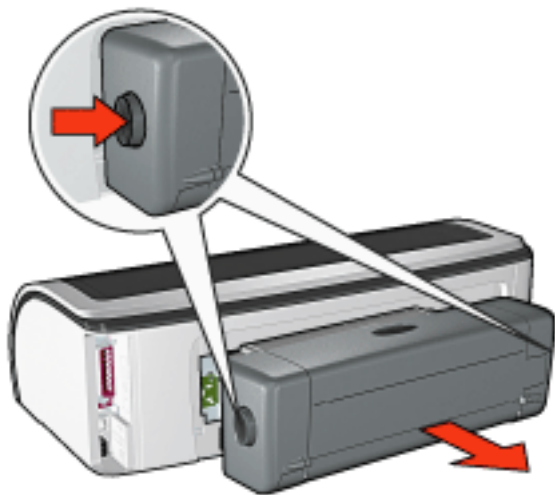


3. Appuyez sur le bouton de [reprise](#).

4. Imprimez le document.

### un accessoire d'impression recto verso est connecté à l'imprimante

1. Appuyez sur les boutons situés sur la gauche et la droite de l'unité d'impression recto verso, puis retirez-la de l'imprimante.

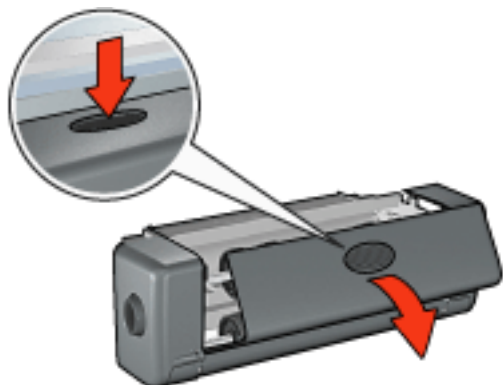


2. Retirez le papier présent à l'arrière de l'imprimante.

Si le bouchage papier est supprimé, passez à l'étape 3 ci-dessous.

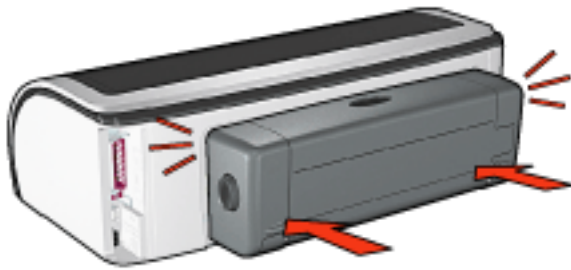
Si le bouchage papier n'est pas supprimé, passez à l'étape 1 ci-dessous.

1. Appuyez sur le bouton situé en haut de l'accessoire d'impression recto verso, puis abaissez la porte d'accès.



2. Retirez tout papier se trouvant dans l'accessoire d'impression recto verso, puis fermez la porte d'accès.

3. Réinsérez l'accessoire d'impression recto verso dans l'imprimante jusqu'à ce que les deux côtés s'enclenchent.



Lors de l'installation de l'imprimante, n'appuyez pas sur les boutons latéraux du module d'impression recto verso automatique. Utilisez les boutons uniquement pour retirer l'unité d'impression recto verso de l'imprimante.

4. Appuyez sur le bouton de [reprise](#).

## problèmes liés à l'impression détournée

Lorsque vous procédez à des impressions sans bordure, respectez les consignes suivantes :

- Vérifiez que le format de papier spécifié dans la liste déroulante **Format** dans l'onglet [Papier/Qualité](#) correspond bien à celui chargé dans le bac d'entrée.
- Sélectionnez le format de papier approprié dans la liste déroulante **Type** dans l'onglet [Papier/Qualité](#).
- Si vous imprimez en niveaux de gris, sélectionnez **Haute qualité** sous **Imprimer en niveaux de gris** dans l'onglet [Couleur](#).
- N'imprimez pas de documents sans bordure en mode d'[économie d'encre](#). L'imprimante doit toujours contenir deux cartouches d'encre.

### une partie de la photo est pâle

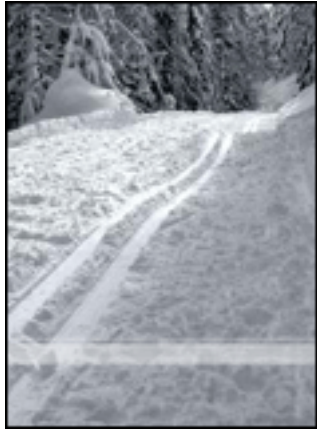
les bords de l'impression sont pâles



Vérifiez que le papier photo n'est pas gondolé. Si le papier photo est gondolé, placez-le dans un sac en plastique et courbez-le doucement dans la direction opposée jusqu'à ce qu'il soit bien plat. Si le problème persiste, utilisez du papier photo non gondolé.

Pour obtenir des instructions permettant d'éviter le gondolage du papier, cliquez [ici](#).

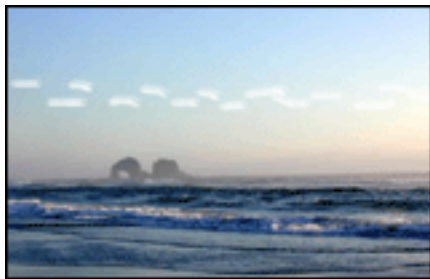
les zones près des bords de l'impression sont pâles



Si les zones près des bords de la photo (entre 2,5 et 6 cm) sont pâles, suivez la procédure ci-dessous :

- Installez une [cartouche d'encre photo](#) dans l'imprimante.
- Ouvrez la boîte de dialogue [Propriétés de l'imprimante](#), sélectionnez l'onglet [Papier/Qualité](#), puis paramétrez l'option [Qualité d'impression sur ppp maximal](#).
- Faites pivoter l'image de [180 degrés](#).

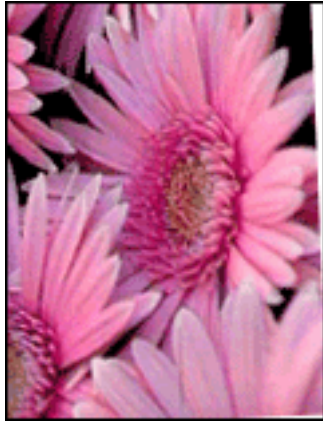
### **des taches apparaissent dans une partie claire de l'impression**



Si des traînées apparaissent dans une zone claire, à approximativement 6 cm d'un bord de la photo, suivez la procédure ci-dessous :

- Installez une [cartouche d'encre photo](#) dans l'imprimante.
- Faites pivoter l'image de [180 degrés](#).

### **l'image est imprimée de travers**



Si l'image est imprimée de travers, procédez comme suit :

1. Retirez le papier du bac d'entrée.
2. Chargez le papier photo correctement dans le bac d'entrée.
3. Vérifiez que les guides papier sont positionnés *tout contre* le papier.
4. Suivez les instructions de chargement correspondant au type de support utilisé.

### **L'impression comporte une bordure indésirable**

pour la plupart des types de papier photo



Si l'impression comporte une bordure indésirable, [calibrez l'imprimante](#).

Si vous imprimez un document recto verso, choisissez l'impression [manuelle](#) à la place de l'impression automatique.

[pour papier photo avec languette déchirable](#)

Si la bordure apparaît sous la languette déchirable, retirez celle-ci.



Si la bordure apparaît au-dessus de la languette déchirable, [calibrez l'imprimante](#).



### traînées d'encre

Si des taches d'encre apparaissent au dos de l'impression ou si les feuilles se collent, procédez comme suit.

1. Ouvrez la boîte de dialogue [Fonctionnalités avancées](#).
2. Déplacez le curseur [Temps de séchage](#) vers [Plus](#).
3. Déplacez le curseur [Volume d'encre](#) vers [Clair](#).



Les couleurs de l'image sont trop claires.

4. Cliquez sur [OK](#).

Si le problème persiste :

1. Retirez le support d'impression détournée, puis chargez une feuille de papier ordinaire dans le bac d'entrée.

2. Appuyez sur le bouton de [reprise](#) et maintenez-le enfoncé jusqu'à ce que l'imprimante lance l'impression d'une page d'auto-test, puis relâchez le bouton.
3. Répétez l'étape 2 jusqu'à ce que la page d'auto-test ne présente plus de traînées d'encre au dos du papier.



# stockage et manipulation de papier photo

Suivez ces instructions pour préserver la qualité du papier photo HP.

## stockage

- Conservez le papier photo non utilisé dans sa boîte d'origine, en le plaçant dans un sac plastique refermable. Stockez le papier photo emballé à plat dans un endroit frais.
- Lorsque vous souhaitez imprimer sur ce papier, ne retirez que les feuilles dont vous avez besoin. Une fois l'impression terminée, rangez le papier photo non utilisé dans le sac en plastique.
- Ne laissez pas de papier photo non utilisé dans le bac à papier de l'imprimante. Le papier pourrait gondoler, risquant ainsi de nuire à la qualité de vos photos.

## manipulation

- Tenez toujours le papier photo par ses bords. Les marques de doigts sur du papier photo nuisent à la qualité de l'impression.
- Si les coins du papier photo sont recourbés de plus de 10 mm, rangez le papier dans le sac plastique, puis aplanissez-le en faisant rouler le sac sur un coin de table jusqu'à ce que le papier soit plat.

Le papier photo doit être plat pour être imprimé.

# calibrage des cartouches d'encre

L'imprimante étalonne automatiquement les cartouches d'encre après l'insertion d'une nouvelle cartouche. Vous pouvez calibrer les cartouches d'encre à tout autre moment afin de garantir une qualité d'impression optimale.

Pour calibrer les cartouches d'encre :

1. Chargez une pile de papier blanc ordinaire dans le bac d'entrée.
2. Accédez à la [maintenance de l'imprimante](#).
3. Cliquez sur [Calibrer l'imprimante](#).
4. Cliquez sur [Calibrer](#), puis suivez les instructions qui apparaissent.

# nettoyage manuel des cartouches d'encre

Si l'imprimante est utilisée dans un milieu poussiéreux, quelques résidus peuvent s'accumuler sur les contacts des cartouches d'encre.

## fournitures de nettoyage

Vous devez disposer des éléments suivants pour nettoyer les cartouches d'encre.

- De l'eau distillée (l'eau du robinet peut contenir des polluants susceptibles d'endommager la cartouche d'encre)
- Des cotons-tiges ou autre matériau doux non pelucheux qui ne colle pas aux cartouches

Faites attention à ne pas répandre [d'encre sur vos mains ou vos vêtements](#) lors du nettoyage.

## préparation du nettoyage

1. Appuyez sur le bouton d'alimentation pour allumer l'imprimante, puis soulevez le capot de celle-ci.
2. Enlevez les cartouches d'encre et placez-les sur une feuille de papier, plaque des gicleurs vers le haut.



Ne laissez pas les cartouches d'encre hors de l'imprimante pendant plus de 30 minutes.

## instructions de nettoyage

1. Humectez légèrement un coton-tige avec de l'eau distillée et égouttez-le bien.
2. Frottez doucement les contacts en cuivre de la cartouche avec ce coton-tige.



Ne touchez pas aux buses d'encre de la cartouche. Si vous touchez les buses d'encre, vous risquez d'entraîner des obstructions, d'empêcher l'encre de s'écouler et de créer des problèmes de connexion électrique.



1. ne nettoyez que les contacts en cuivre

Répétez ce processus jusqu'à ce qu'il n'y ait ni résidu d'encre ni poussière sur le coton propre.

3. Insérez les cartouches d'encre, puis refermez le capot de l'imprimante.

# nettoyage des taches d'encre sur la peau et les vêtements

Suivez les instructions suivantes pour enlever les taches d'encre sur la peau et sur les vêtements :

pour retirer une tache d'encre...	procédez comme suit...
sur la peau	Lavez la zone concernée avec du savon abrasif.
sur des vêtements blancs	Nettoyez avec de l'eau de Javel et de l'eau <b>froide</b> .
sur des vêtements de couleur	Nettoyez avec de l'ammoniaque mousseuse et de l'eau <b>froide</b> .

**Attention !** Utilisez toujours de l'eau froide pour détacher les vêtements. L'eau tiède ou chaude risque de fixer la couleur de l'encre sur les vêtements.

## **mise en route**

Pour obtenir une présentation des fonctions de l'imprimante et de ses accessoires *facultatifs*, cliquez [ici](#).

Cliquez sur la rubrique appropriée ci-dessous pour obtenir la description d'une fonction de l'imprimante :

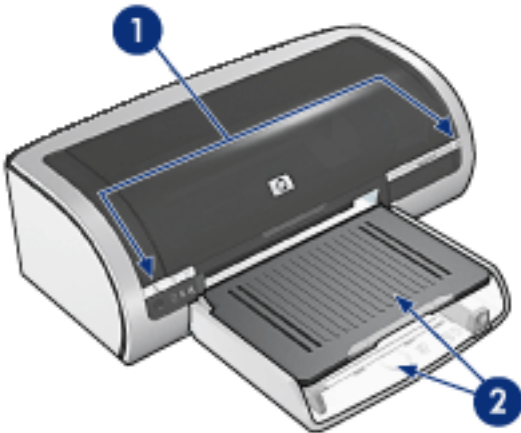
- [boutons et voyants](#)
- [bacs à papier](#)
- [cartouches d'encre](#)
- [capteur du type de papier automatique](#)
- [mode d'économie d'encre](#)

Cliquez sur la rubrique appropriée ci-dessous pour obtenir la description d'un accessoire *facultatif* de l'imprimante :

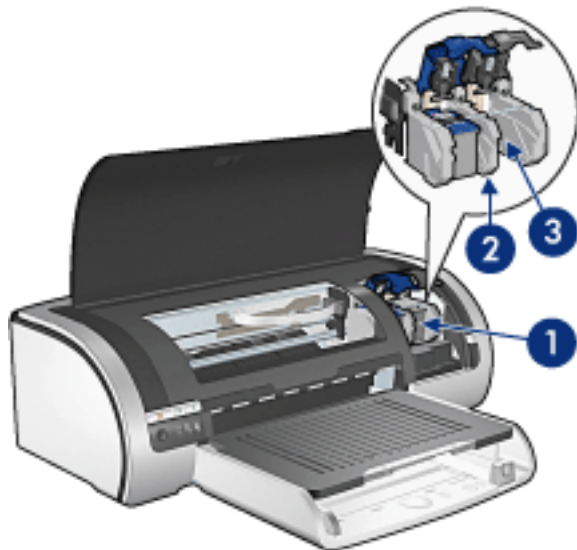
- [accessoire d'impression recto verso](#)
- [bac à papier ordinaire de 250 feuilles](#)

# fonctions de l'imprimante

L'imprimante dispose de plusieurs fonctions destinées à faciliter l'impression et à la rendre plus efficace.



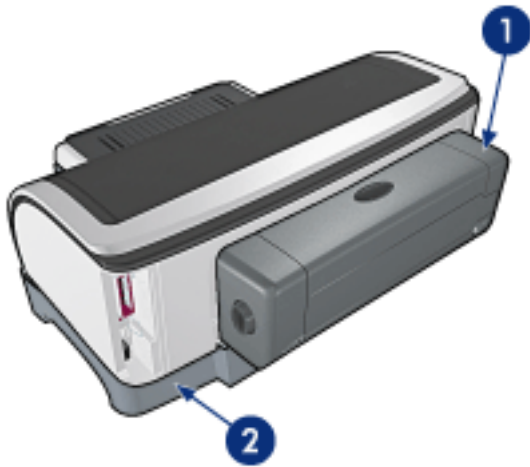
1. [boutons et voyants](#)
2. [bacs à papier](#)



1. [cartouches d'encre](#)
2. [capteur du type de papier automatique](#)
3. [mode d'économie d'encre](#)



1. [connectivité](#)

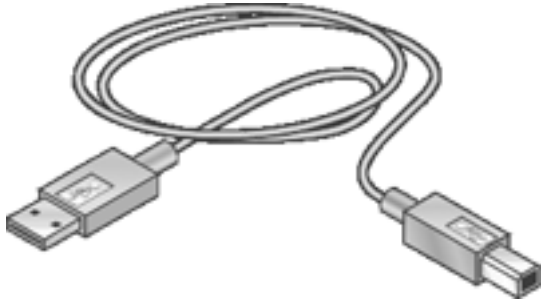


1. [accessoire d'impression recto verso](#) (facultatif)
2. [bac à papier ordinaire de 250 feuilles](#) (facultatif)



# USB

L'imprimante est connectée à l'ordinateur par l'intermédiaire d'un câble USB (Universal Serial Bus). L'ordinateur doit être équipé de Windows 98 ou d'une version ultérieure pour utiliser un câble USB.



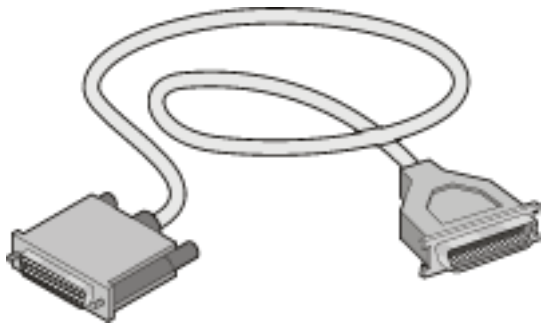
Pour obtenir des instructions sur la connexion de l'imprimante avec un câble USB, reportez-vous à la carte de *configuration* fournie avec l'imprimante.

# connectivité

- [USB](#)
- [parallèle](#)
- [réseau](#)
  - [réseau câblé](#)
  - [réseau sans fils](#)

## parallèle

L'imprimante est connectée à l'ordinateur via un câble parallèle.



Pour obtenir des instructions sur la connexion via un câble parallèle, reportez-vous à la carte de *configuration* fournie avec l'imprimante.

# réseau

Sélectionnez l'option de réseau adéquate :

- [réseau câblé](#)
- [réseau sans fils](#)

# réseau câblé

## connexion via un ordinateur réseau

L'imprimante peut être connectée directement à un ordinateur sur un réseau, puis partagée avec les autres ordinateurs du réseau.

Pour obtenir des instructions sur le partage de l'imprimante sur un réseau, utilisez le CD du logiciel d'impression et suivez les instructions de configuration.

## utilisation d'un serveur d'impression HP Jetdirect

Vous pouvez connecter l'imprimante à un réseau pourvu d'un serveur d'impression HP Jetdirect.

Pour obtenir des instructions sur l'utilisation du serveur d'impression HP Jetdirect, utilisez le CD du logiciel d'impression et la documentation livrée avec le serveur d'impression.

Pour accéder à la documentation réseau disponible, cliquez [ici](#).

# ***imprimante hp deskjet series 5600***

## ***menu de la documentation utilisateur***

- [guide de l'utilisateur de l'imprimante](#)
- impression réseau
  - [didacticiel relatif aux notions élémentaires d'un réseau](#)
  - réseau sans fil
    - [hp jetdirect 380x](#)
    - [hp wp110](#)
  - réseau câblé
    - [hp jetdirect 175x](#)
    - [hp jetdirect 310x](#)

# hp jetdirect 380x - documentation

Les serveurs d'impression vous permettent de connecter votre imprimante directement à un réseau en la plaçant à l'endroit approprié. Tous les ordinateurs du réseau peuvent utiliser l'imprimante sans qu'aucun ordinateur en ligne ne soit nécessaire.

## hp J6061A Jetdirect 380x

- connexion USB de l'imprimante
- connexion réseau sans fil 802.11b Wi-Fi (avec cryptage) et authentification 802.1x, EAP-MD5, EAP-TLS
- réseaux TCP/IP, IPX/SPX, Novell NetWare, Apple EtherTalk, Unix/Linux
- Windows 95, 98, 2000, Me, XP et NT 4.0, et Mac OS

Cliquez sur l'une des options ci dessous pour afficher la documentation disponible :

- [guide de mise en route](#)
- [guide de l'administrateur](#)

# serveur d'impression hp wp110 - documentation

Les serveurs d'impression vous permettent de connecter votre imprimante directement à un réseau en la plaçant à l'endroit approprié. Tous les ordinateurs du réseau peuvent utiliser l'imprimante sans qu'aucun ordinateur en ligne ne soit nécessaire.

## hp J6062A wp110

- connexion parallèle de l'imprimante
- connexion réseau sans fil 802.11b Wi-Fi (avec cryptage) et authentification 802.1x, EAP-MD5, EAP-TLS
- réseaux TCP/IP, IPX/SPX, Novell NetWare, Apple EtherTalk, Unix/Linux
- Windows 98, 2000, Me, XP et NT 4.0, et Mac OS

Cliquez sur l'une des options ci dessous pour afficher la documentation disponible :

- [guide de mise en route](#)
- [guide de configuration](#)



# hp jetdirect 175x - documentation

Les serveurs d'impression vous permettent de connecter votre imprimante directement à un réseau en la plaçant à l'endroit approprié. Tous les ordinateurs du réseau peuvent utiliser l'imprimante sans qu'aucun ordinateur en ligne ne soit nécessaire.

## hp J6035A Jetdirect 175x

- connexion USB de l'imprimante
- connexion réseau 100Base Tx (Fast Ethernet) et/ou 10Base T (Ethernet)
- réseaux TCP/IP, IPX/SPX mode direct, Apple EtherTalk
- Windows 95, 98, 2000, Me, XP et NT 4.0, et Mac OS

Cliquez sur l'option ci dessous pour afficher la documentation disponible :

- [guide de l'utilisateur](#)

## hp jetdirect 310x - documentation

Les serveurs d'impression vous permettent de connecter votre imprimante directement à un réseau en la plaçant à l'endroit approprié. Le serveur d'impression externe hp Jetdirect 310x Fast Ethernet permet de partager facilement et efficacement un grand nombre d'imprimantes hp (compatibles réseau et disposant de ports USB) sur un réseau et sur Internet, dans n'importe quel environnement d'exploitation.

### hp J6035A#aba Jetdirect 310x

- connexion USB de l'imprimante
- Ethernet et Fast Ethernet
- serveur Web intégré
- réseaux TCP/IP, IPX/SPX mode direct, Apple EtherTalk
- DLC/LLC, FTP et IPP
- Windows 95, 98, 2000, Me, XP et NT 4.0, et Mac OS, Novell NetWare, hp-UX, Solaris (sur systèmes SPARC), SCO UNIX, LINUX, IBM AIX, MPE-IX et Artisoft LANtastic

Cliquez sur l'option ci dessous pour afficher la documentation disponible :

- [guide de l'utilisateur](#)

## réseau sans fils

Vous pouvez connecter l'imprimante à un réseau pourvu d'un serveur d'impression sans fil HP Jetdirect.

Pour obtenir des instructions sur l'utilisation du serveur d'impression sans fil HP Jetdirect, utilisez le CD du logiciel d'impression et la documentation livrée avec le serveur d'impression sans fil.

Pour accéder à la documentation réseau sans fil disponible, cliquez [ici](#).

# impression

Pour afficher une explication concernant le logiciel d'impression, cliquez sur une rubrique ci-après :

- [paramètres d'impression](#)
- [fonctionnalités avancées](#)
- [zone État du périphérique](#)

Pour afficher des instructions sur les fonctions d'impression, cliquez sur une rubrique ci-après :

- [impression d'un document](#)
- [modification des paramètres par défaut](#)
- [impression de photographies numériques](#)
- [technologies de photographie numérique](#)
- [impression recto verso](#)
- [réglages rapides pour tâche d'impression](#)
- [impression détournée](#)
- [définition d'un format de papier personnalisé](#)
- [sélection de la qualité d'impression](#)
- [sélection de la source du papier](#)
- [sélection du type de papier](#)
- [impression d'un livret](#)
- [impression de plusieurs pages sur une feuille de papier](#)
- [impression d'une capture d'écran](#)
- [images en filigrane](#)

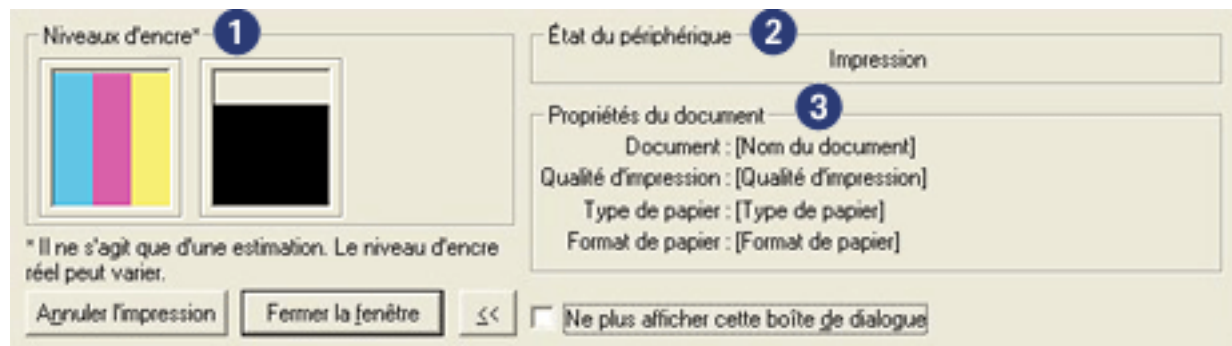
Pour afficher les instructions relatives à l'impression sur divers types de support, cliquez sur la rubrique appropriée ci-dessous :

- [papier ordinaire](#)
- [enveloppes](#)
- [transparents](#)
- [étiquettes](#)

- [fiches Bristol et autres supports de petit format](#)
- [cartes de voeux](#)
- [cartes Hagaki](#)
- [photographies](#)
- [affiches](#)
- [banderoles](#)
- [transferts sur tissu repassable](#)

# zone État du périphérique

La boîte de dialogue [État du périphérique](#) apparaît chaque fois que l'imprimante imprime un fichier.



Les éléments suivants sont fournis :

1. **Niveaux d'encre** : niveau d'encre approximatif de chaque cartouche.
2. **État du périphérique** : état de l'imprimante. Exemple : [Spoolage](#) ou [Impression](#).
3. **Propriétés du document** : les informations suivantes sont fournies sur le travail d'impression en cours.
  - o **Document** : nom du document en cours d'impression.
  - o **Qualité d'impression** : paramètre de qualité d'impression utilisé.
  - o **Type de papier** : type de papier utilisé.
  - o **Format de papier** : format de papier utilisé.

Pour annuler un travail d'impression, cliquez sur [Annuler l'impression](#).

Pour fermer la boîte de dialogue [État du périphérique](#), cliquez sur [Fermer la fenêtre](#).

# impression d'un document

## instructions d'impression standard

Pour imprimer un document, procédez comme suit :

1. Ouvrez le fichier à imprimer.
2. Cliquez sur [Fichier > Imprimer](#).
3. Cliquez sur [OK](#) pour réaliser l'impression avec les paramètres par défaut de l'imprimante.

## définition des options d'impression

Pour modifier les options d'impression, procédez comme suit :

1. Ouvrez le fichier à imprimer.
2. Cliquez sur [Fichier > Imprimer](#), puis sélectionnez [Propriétés](#).

La boîte de dialogue [Propriétés de l'imprimante](#) apparaît.



La procédure d'accès à la boîte de dialogue [Propriétés de l'imprimante](#) peut varier en fonction du logiciel.

3. Définissez les paramètres d'impression ci-dessous :
  - o Cliquez sur l'onglet [Papier/Qualité](#) pour définir les options de papier, les [sources du papier](#), l'[impression sans bordure](#) et la [qualité d'impression](#), ou pour accéder aux options [Photographie numérique hp](#).  
Pour utiliser les paramètres d'impression prédéfinis, choisissez un [Réglage rapide pour tâche d'impression](#).
  - o Cliquez sur l'[onglet Finition](#) pour sélectionner des options de document, [imprimer des affiches](#) ou faire pivoter l'image imprimée de 180 degrés.
  - o Sélectionnez l'onglet [Effets](#) pour choisir les options de redimensionnement et les [filigranes](#).
  - o Cliquez sur l'onglet [Bases](#) pour sélectionner les options d'orientation et d'ordre des pages, indiquer le nombre de copies à imprimer, activer l'option [Afficher l'aperçu avant impression](#) ou accéder aux [fonctionnalités avancées](#).
  - o Cliquez sur l'[onglet Couleur](#) pour sélectionner des options et des attributs de couleur.
4. Cliquez sur [OK](#), puis suivez les instructions de l'application pour imprimer le document.

# affiches

## conseils

- Une fois les sections d'une affiche imprimées, coupez les bords des feuilles, puis utilisez du ruban adhésif pour relier les feuilles.



- Capacité du bac d'entrée : Jusqu'à 150 feuilles

## préparation de l'impression

1. Retirez le papier du bac d'entrée.
2. Faites glisser complètement vers la gauche le guide de largeur du papier, puis tirez le guide de longueur du papier.
3. Placez du papier ordinaire dans le bac d'entrée, et poussez-le dans l'imprimante jusqu'à ce qu'il soit bloqué.
4. Faites glisser les guides papier *tout contre* le papier.



## impression

1. Ouvrez la boîte de dialogue [Propriétés de l'imprimante](#), puis sélectionnez les paramètres suivants :



onglet	paramètre
<b>Papier/ Qualité</b>	<b>Format</b> : format approprié <b>Source</b> : Bac supérieur ou Bac inférieur <b>Type</b> : Automatique ou Papier ordinaire
<b>Finition</b>	<b>Impression d'affiches</b> : 2 x 2, 3 x 3, 4 x 4 ou 5 x 5
<b>Bases</b>	<b>Orientation</b> : orientation adéquate

2. Le cas échéant, sélectionnez d'autres [paramètres d'impression](#), puis cliquez sur OK.

# papier ordinaire

## conseils

Capacité du bac d'entrée : Jusqu'à 150 feuilles

## préparation de l'impression

1. Retirez le papier du bac d'entrée.
2. Faites glisser complètement vers la gauche le guide de largeur du papier, puis tirez le guide de longueur du papier.
3. Placez du papier ordinaire dans le bac d'entrée, et poussez-le dans l'imprimante jusqu'à ce qu'il soit bloqué.
4. Faites glisser les guides papier *tout contre* le papier.



1. Papier Lettre



2. Papier Légal

## chargement du bac à papier ordinaire de 250 feuilles

Pour obtenir des instructions sur le chargement du bac à papier ordinaire de 250 feuilles, cliquez [ici](#).



Si le bac à papier ordinaire de 250 feuilles n'est pas fourni avec l'imprimante, vous pouvez l'acquérir séparément auprès d'un distributeur agréé HP. Cet accessoire n'est pas disponible dans tous les pays/régions.

## impression

1. Ouvrez la boîte de dialogue [Propriétés de l'imprimante](#), puis sélectionnez les paramètres suivants :

onglet	paramètre
<b>Papier/ Qualité</b>	<b>Format</b> : Format de papier approprié <b>Source</b> : <a href="#">Bac supérieur</a> <b>Type</b> : <a href="#">Automatique</a> ou <a href="#">Papier ordinaire</a>



Si le bac à papier ordinaire de 250 feuilles est installé, sélectionnez [Bac inférieur](#) dans **Source** et [Papier ordinaire](#) dans **Type**.

2. Le cas échéant, sélectionnez d'autres [paramètres d'impression](#), puis cliquez sur OK.

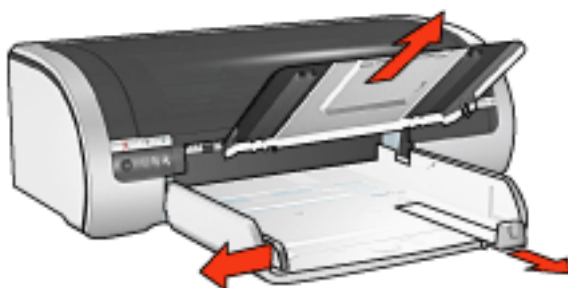
# enveloppes

## conseils

- Évitez les enveloppes qui comportent des rabats ou des fenêtres, présentent des bords épais, irréguliers ou recourbés, sont brillantes ou en relief, sont froissées, déchirées ou endommagées.
- Alignez les bords des enveloppes avant d'insérer ces dernières dans le bac d'entrée.
- Capacité du bac d'entrée : Jusqu'à 20 enveloppes

## préparation de l'impression

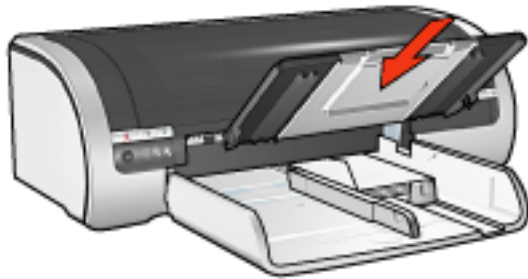
1. Retirez le bac de sortie, puis retirez tout le papier qui se trouve dans le bac d'entrée.



2. Faites glisser complètement vers la gauche le guide de largeur du papier, puis tirez le guide de longueur du papier.
3. Placez les enveloppes dans la partie droite du bac d'entrée, face à imprimer vers le bas et volet de fermeture vers la gauche. Poussez les enveloppes à l'intérieur de l'imprimante jusqu'à ce qu'elles soient bloquées.
4. Faites glisser les guides papier *tout contre* les enveloppes.



5. Remplacez le bac de sortie.



## impression

1. Ouvrez la boîte de dialogue [Propriétés de l'imprimante](#), puis sélectionnez les paramètres suivants :

onglet	paramètre
<b>Papier/ Qualité</b>	<b>Format</b> : format d'enveloppe approprié <b>Type</b> : <a href="#">Automatique</a> ou <a href="#">Papier ordinaire</a>

2. Le cas échéant, sélectionnez d'autres [paramètres d'impression](#), puis cliquez sur [OK](#).

# transparents

## conseils

- Pour obtenir un résultat optimal, utilisez un film transparent jet d'encre de marque HP.
- Capacité du bac d'entrée : Jusqu'à 20 feuilles

## préparation de l'impression

1. Retirez le papier du bac d'entrée.
2. Faites glisser complètement vers la gauche le guide de largeur du papier, puis tirez le guide de longueur du papier.
3. Placez les transparents dans le bac d'entrée, face à imprimer vers le bas et bande adhésive vers le haut dirigée vers l'imprimante.



4. Poussez doucement les transparents dans l'imprimante jusqu'à ce qu'ils soient bloqués, de façon à ce que les bandes adhésives ne se chevauchent pas.
5. Faites glisser les guides papier *tout contre* le bord des transparents.

## impression

1. Ouvrez la boîte de dialogue [Propriétés de l'imprimante](#), puis sélectionnez les paramètres suivants :

onglet	paramètre
<b>Papier/ Qualité</b>	<b>Source</b> : Bac supérieur <b>Type</b> : film transparent approprié

2. Le cas échéant, sélectionnez d'autres [paramètres d'impression](#), puis cliquez sur OK.

# étiquettes

## conseils

- Utilisez uniquement des étiquettes en papier conçues spécialement pour les imprimantes à jet d'encre.
- Utilisez uniquement des feuilles d'étiquettes entières.
- Assurez-vous que les étiquettes ne sont pas collantes, ne sont pas froissées et ne se détachent pas de la feuille de protection.
- N'utilisez pas d'étiquettes en plastique ou transparentes. L'encre ne sèche pas sur ces étiquettes.
- Capacité du bac d'entrée : Jusqu'à 20 feuilles

## préparation de l'impression

1. Retirez le papier du bac d'entrée.
2. Faites glisser complètement vers la gauche le guide de largeur du papier, puis tirez le guide de longueur du papier.
3. Déramez le paquet pour séparer les feuilles d'étiquettes, puis alignez les bords.
4. Placez les feuilles d'étiquettes dans le bac d'entrée, étiquettes vers le bas. Poussez les feuilles à l'intérieur de l'imprimante jusqu'à ce qu'elles soient bloquées.



5. Faites glisser les guides papier *tout contre* le bord des feuilles.

## impression

1. Ouvrez la boîte de dialogue [Propriétés de l'imprimante](#), puis sélectionnez les paramètres suivants :

onglet	paramètre
<b>Papier/ Qualité</b>	<b>Format</b> : Lettre ou A4 <b>Source</b> : Bac supérieur <b>Type</b> : Automatique ou Papier ordinaire

2. Le cas échéant, sélectionnez d'autres [paramètres d'impression](#), puis cliquez sur OK.



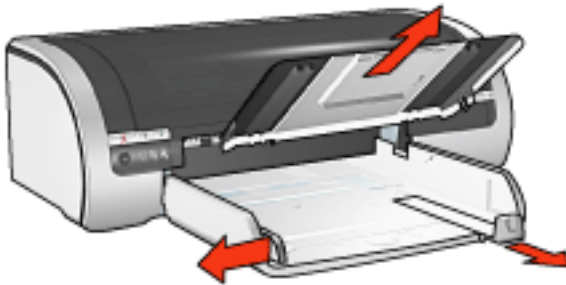
# fiches Bristol et autres supports de petit format

## conseils

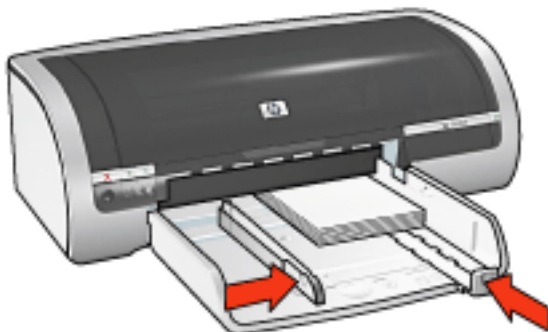
- Utilisez uniquement des cartes et des supports de petit format correspondant aux spécifications de format de papier de l'imprimante. Pour consulter les spécifications, reportez-vous au *guide de référence* fourni avec l'imprimante.
- Pour obtenir des instructions pour l'impression détournée, cliquez [ici](#).
- Capacité du bac d'entrée : Jusqu'à 60 cartes

## préparation de l'impression

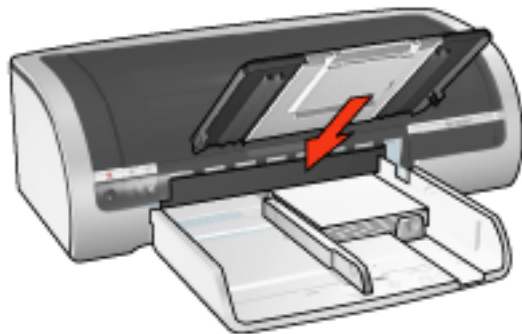
1. Retirez le bac de sortie, puis retirez tout le papier qui se trouve dans le bac d'entrée.



2. Faites glisser complètement vers la gauche le guide de largeur du papier, puis tirez le guide de longueur du papier.
3. Placez les cartes dans la partie droite du bac d'entrée, face à imprimer vers le bas et petit côté dirigé vers l'imprimante.
4. Poussez les cartes à l'intérieur de l'imprimante jusqu'à ce qu'elles soient bloquées.
5. Faites glisser les guides papier *tout contre* les cartes.



6. Remplacez le bac de sortie.



## impression

1. Ouvrez la boîte de dialogue [Propriétés de l'imprimante](#), puis sélectionnez les paramètres suivants :

onglet	paramètre
<b>Papier/ Qualité</b>	<b>Source</b> : Bac supérieur <b>Format</b> : Format de papier approprié <b>Type</b> : Type de papier approprié <b>Qualité d'impression</b> : Normale ou Supérieure

2. Le cas échéant, sélectionnez d'autres [paramètres d'impression](#), puis cliquez sur OK.

# cartes de voeux

## conseils

- Dépliez les cartes prépliées avant de les placer dans le bac d'entrée.
- Pour un résultat optimal, utilisez le Papier cartes de voeux HP.
- Capacité du bac d'entrée : Jusqu'à 20 cartes de voeux

## préparation de l'impression

1. Retirez le papier du bac d'entrée.
2. Faites glisser complètement vers la gauche le guide de largeur du papier, puis tirez le guide de longueur du papier.
3. Déramez le paquet pour séparer les cartes de voeux, puis alignez les bords.
4. Placez les cartes de voeux dans le bac d'entrée, face à imprimer vers le bas. Poussez les cartes à l'intérieur de l'imprimante jusqu'à ce qu'elles soient bloquées.



5. Faites glisser les guides papier *tout contre* le papier.

## impression



Il est préférable de suivre les instructions fournies avec votre logiciel si ce dernier est doté d'une option d'impression de cartes de voeux. Dans le cas contraire, suivez les instructions ci-dessous.

1. Ouvrez la boîte de dialogue [Propriétés de l'imprimante](#), puis sélectionnez les paramètres suivants :



<b>Papier/ Qualité</b>	<b>Format</b> : format de carte adéquat <b>Source</b> : <a href="#">Bac supérieur</a> <b>Type</b> : type de carte adéquat
----------------------------	---

2. Le cas échéant, sélectionnez d'autres [paramètres d'impression](#), puis cliquez sur OK.

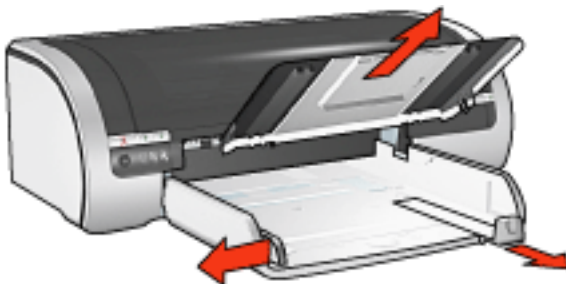
# cartes Hagaki

## conseils

- Utilisez uniquement des cartes et des supports de petit format correspondant aux spécifications de format de papier de l'imprimante. Pour consulter les spécifications, reportez-vous au *guide de référence* fourni avec l'imprimante.
- Pour obtenir des instructions pour l'impression détournée, cliquez [ici](#).
- Capacité du bac d'entrée : Jusqu'à 60 cartes

## préparation de l'impression

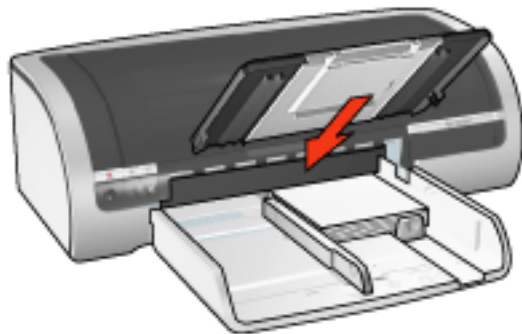
1. Retirez le bac de sortie, puis retirez tout le papier qui se trouve dans le bac d'entrée.



2. Faites glisser complètement vers la gauche le guide de largeur du papier, puis tirez le guide de longueur du papier.
3. Placez les cartes dans la partie droite du bac d'entrée, face à imprimer vers le bas et petit côté dirigé vers l'imprimante.
4. Poussez les cartes à l'intérieur de l'imprimante jusqu'à ce qu'elles soient bloquées.
5. Faites glisser les guides papier *tout contre* les cartes.



6. Remplacez le bac de sortie.



## impression

1. Ouvrez la boîte de dialogue [Propriétés de l'imprimante](#), puis sélectionnez les paramètres suivants :

onglet	paramètre
<b>Papier/ Qualité</b>	<b>Source</b> : Bac supérieur <b>Format</b> : Format hagaki ou carte hagaki sans bordure <b>Type</b> : Type de papier hagaki disponible <b>Qualité d'impression</b> : Normale ou Supérieure

2. Le cas échéant, sélectionnez d'autres [paramètres d'impression](#), puis cliquez sur OK.

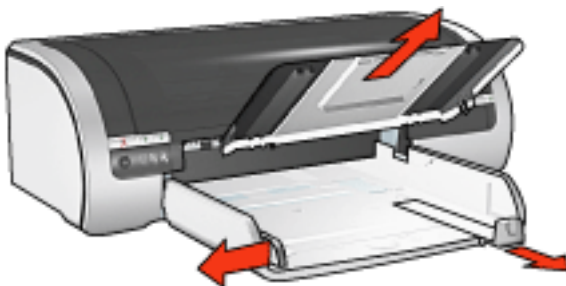
# photographies

## conseils

- Pour obtenir un résultat optimal, utilisez du papier photo de marque HP.
- Pour obtenir des résultats de haute qualité, utilisez un paramètre d'impression de haute résolution, installez une cartouche d'encre photo dans l'imprimante, et paramétrez les [options de photographie numérique HP](#).
- Pour une résistance maximale à la décoloration, utilisez du papier photo hp premium plus et installez une [cartouche d'impression photo](#) dans l'imprimante.
- Pour obtenir des instructions pour l'impression détournée, cliquez [ici](#).
- Pour obtenir des instructions permettant d'éviter le gondolage du papier, cliquez [ici](#).
- Pour obtenir des informations sur les diverses technologies d'impression de photos, cliquez [ici](#).
- Capacité du bac d'entrée : Jusqu'à 20 feuilles

## préparation de l'impression

1. Retirez le bac de sortie, puis retirez tout le papier qui se trouve dans le bac d'entrée.



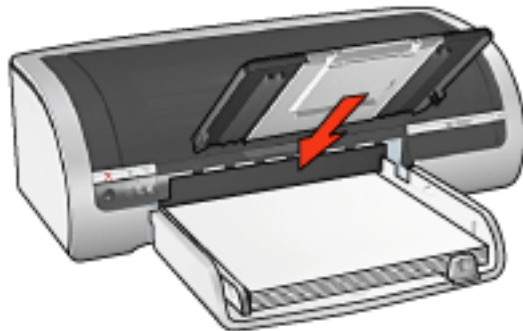
2. Faites glisser complètement vers la gauche le guide de largeur du papier, puis tirez le guide de longueur du papier.
3. Vérifiez que le papier photo est plat.
4. Procédez de l'une des manières suivantes :
  - **Petites photographies** : Placez le papier photo dans le bac d'entrée, face à imprimer vers le bas et l'un des bords courts orienté vers l'imprimante.  
Si vous utilisez un papier photo pourvu d'une languette déchirable, vérifiez que celle-ci est orientée du côté opposé à l'imprimante.



- **Grandes photographies** : Placez le papier photo dans le bac d'entrée, face à imprimer vers le bas.



5. Faites glisser les guides papier *tout contre* le papier.
6. Remplacez le bac de sortie.



## impression



Si le logiciel est doté d'une option d'impression de photos, suivez les instructions de celui-ci. Dans le cas contraire, suivez les instructions ci-dessous.

1. Ouvrez la boîte de dialogue [Propriétés de l'imprimante](#), puis sélectionnez les paramètres suivants :



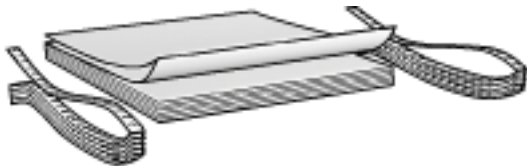
onglet	paramètre
<b>Papier/ Qualité</b>	<b>Format</b> : format de papier photo approprié <b>Source</b> : <a href="#">Bac supérieur</a> <b>Type</b> : Type de papier photo HP approprié <b>Qualité d'impression</b> : <a href="#">Normale</a> , <a href="#">Supérieure</a> ou <a href="#">ppp maximal</a> <a href="#">Photographie numérique hp</a> : options d'amélioration des photos

2. Le cas échéant, sélectionnez d'autres [paramètres d'impression](#), puis cliquez sur **OK**.

# banderoles

## conseils

- Utilisez le papier banderole HP pour obtenir des résultats optimaux.
- Retirez les bandes perforées du papier banderole avant de le charger dans le bac d'entrée.



- Capacité du bac d'entrée : Jusqu'à 20 feuilles en continu

## préparation de l'impression

1. Retirez le papier du bac d'entrée.
2. Faites glisser complètement vers la gauche le guide de largeur du papier, puis tirez le guide de longueur du papier.



Ne dépliez pas la butée de l'extension du bac de sortie.

3. Placez le papier banderole dans le bac d'entrée de telle sorte que son côté non attaché soit placé au-dessus de la pile de papier et dirigé vers l'imprimante.



1. côté non attaché

4. Faites glisser le guide de largeur du papier *tout contre* le papier.

## impression



Il est préférable de suivre les instructions fournies avec votre logiciel si ce dernier est doté d'une option d'impression de banderoles. Dans le cas contraire, suivez les instructions ci-dessous.

1. Ouvrez la boîte de dialogue [Propriétés de l'imprimante](#), puis sélectionnez les paramètres suivants :

onglet	paramètre
<b>Papier/ Qualité</b>	<b>Format</b> : Lettre ou A4 <b>Source</b> : Bac supérieur <b>Type</b> : Papier banderole HP

2. Le cas échéant, sélectionnez d'autres [paramètres d'impression](#), puis cliquez sur OK.

# transferts sur tissu repassable

## conseils

- Les supports hp pour transfert sur tissu offrent des résultats exceptionnels.
- Lors de l'impression d'une image retournée, le texte et les images sont inversées horizontalement par rapport à leur disposition à l'écran.



- Capacité du bac d'entrée : Jusqu'à 20 feuilles

## préparation de l'impression

1. Retirez le papier du bac d'entrée.
2. Faites glisser complètement vers la gauche le guide de largeur du papier, puis tirez le guide de longueur du papier.
3. Placez le support pour transfert sur tissu dans le bac d'entrée, côté à imprimer tourné vers le bas. Poussez le papier dans l'imprimante jusqu'à ce qu'il soit bloqué.



4. Faites glisser les guides papier *tout contre* le papier.

## impression



Si le logiciel est doté d'une option d'impression de transfert sur tissu repassable, suivez les instructions de celui-ci. Dans le cas contraire, suivez les instructions ci-dessous.

1. Ouvrez la boîte de dialogue [Propriétés de l'imprimante](#), puis sélectionnez les paramètres suivants :

onglet	paramètre
<b>Papier/ Qualité</b>	<b>Format</b> : Format de papier approprié <b>Source</b> : Bac supérieur <b>Type</b> : support hp pour transfert <b>Qualité d'impression</b> : Normale ou Supérieure
<b>Bases</b>	<b>Orientation</b> : Image inversée

2. Le cas échéant, sélectionnez d'autres [paramètres d'impression](#), puis cliquez sur OK.

# maintenance

- [remplacement des cartouches d'encre](#)
- [calibrage des cartouches d'encre](#)
- [calibrage des couleurs](#)
- [nettoyage automatique des cartouches d'encre](#)
- [nettoyage manuel des cartouches d'encre](#)
- [fonctions Activation automatique et Désactivation automatique](#)
- [entretien des cartouches d'encre](#)
- [stockage et manipulation de papier photo](#)
- [maintenance de l'imprimante](#)
- [nettoyage des taches d'encre sur la peau et les vêtements](#)
- [outils de l'imprimante](#)

## calibrage des couleurs

Effectuez un calibrage des couleurs uniquement si les couleurs des photos imprimées avec la [cartouche d'encre photo](#) présentent une dominante de couleur.

Avant d'effectuer un calibrage des couleurs, [étalonnez l'imprimante](#), puis réimprimez la photo. Si les couleurs présentent encore une dominante de couleur, effectuez un calibrage des couleurs.

Pour calibrer les couleurs :

1. Chargez du papier blanc dans le bac d'entrée.
2. Vérifiez qu'une [cartouche d'encre photo](#) est installée dans l'imprimante.
3. Accédez à la [maintenance de l'imprimante](#).
4. Cliquez sur [Calibrer la couleur](#).
5. Cliquez sur [Calibrer](#), puis suivez les instructions qui apparaissent.

# nettoyage automatique des cartouches d'encre

Les cartouches d'encre doivent être nettoyées ou ne contiennent plus assez d'encre si des lignes ou des points manquent sur l'impression ou si les pages comportent des traînées d'encre.

Cliquez [ici](#) pour vérifier le niveau des cartouches d'encre.

Si les cartouches contiennent suffisamment d'encre, suivez les étapes ci-dessous pour les nettoyer automatiquement :

1. Accédez à la [maintenance de l'imprimante](#).
2. Cliquez sur [Nettoyer les cartouches](#).
3. Cliquez sur [Nettoyer](#), puis suivez les instructions qui apparaissent.

Si, après le nettoyage, des lignes ou des points manquent toujours sur l'impression, [remplacez](#) les cartouches d'encre.

**Attention !** Nettoyez seulement les cartouches d'encre lorsque cela est nécessaire. Tout nettoyage inutile des cartouches gaspille de l'encre et réduit leur durée de vie.



## maintenance de l'imprimante

L'imprimante projette l'encre sur le papier sous forme de fin nuage. Des résidus d'encre peuvent ainsi se déposer sur le boîtier de l'imprimante et sur les surfaces adjacentes. Pour retirer les dépôts, les tâches et/ou l'encre sèche sur l'extérieur de l'imprimante, utilisez un chiffon doux humidifié.

Lors du nettoyage de l'imprimante, tenez compte des points suivants :



- Ne nettoyez **pas** l'intérieur de l'imprimante. N'utilisez jamais de liquides à l'intérieur de l'imprimante.
- N'utilisez **pas** de nettoyants ménagers ou de détergents. Si un nettoyant ménager ou un détergent a été utilisé pour nettoyer l'imprimante, essuyez les surfaces extérieures avec un chiffon doux humidifié.
- Ne lubrifiez **pas** la tige sur laquelle le support de la cartouche d'encre se déplace. Le bruit émis par le support lors de ses déplacements est normal.

## outils de l'imprimante

Le logiciel d'impression propose plusieurs outils permettant d'améliorer les performances de l'imprimante.

Ces outils permettent de :

- Visualiser les niveaux d'encre estimés.
- Nettoyer les cartouches d'encre.
- Calibrer l'imprimante.
- Imprimer une page de test.
- Faire appel à d'autres fonctions selon les besoins.

Pour accéder aux outils, cliquez [ici](#).

# dépannage

- [l'imprimante ne fonctionne pas](#)
- [bourrage papier](#)
- [problèmes de papier](#)
- [la qualité d'impression est médiocre](#)
- [impression de mauvaise qualité](#)
- [les photos ne s'impriment pas correctement](#)
- [problèmes liés à l'impression détournée](#)
- [les banderoles ne s'impriment pas correctement](#)
- [messages d'erreur](#)
- [les voyants de l'imprimante clignotent ou sont allumés](#)
- [l'imprimante est lente](#)
- [problèmes d'impression recto verso automatique](#)
- [si les problèmes persistent](#)

# L'imprimante ne fonctionne pas

## vérifiez les points suivants

- L'imprimante est connectée à la source d'alimentation.
- Les câbles sont correctement branchés.
- L'imprimante est sous tension.
- Les cartouches d'encre sont [correctement installées](#).
- Le papier ou autre support est correctement chargé dans le bac d'entrée.
- Le capot supérieur de l'imprimante est fermé.
- La porte d'accès arrière ou l'unité d'impression recto verso facultative est connectée.

## vérifiez les voyants de l'imprimante

Les voyants de l'imprimante indiquent l'état de cette dernière et vous signalent un problème potentiel.

Pour plus d'informations, reportez-vous à la section [les voyants de l'imprimante clignotent ou sont allumés](#).

## vérifiez le câble de l'imprimante

Si vous utilisez un câble d'imprimante USB et que celui-ci est relié à un hub USB, un conflit d'impression peut se produire. Il existe deux méthodes pour résoudre ce conflit :

- Connectez le câble USB de l'imprimante directement à l'ordinateur, ou
- Lors d'une impression, n'utilisez pas d'autres périphériques USB connectés au concentrateur.

## L'imprimante ne s'allume pas

L'imprimante a peut-être consommé trop de courant.

1. Débranchez le câble d'alimentation de la prise secteur.
2. Attendez 10 secondes environ.
3. Rebranchez le câble d'alimentation.
4. Appuyez sur le bouton d'[alimentation](#) pour mettre l'imprimante sous tension.

Si l'imprimante ne s'allume toujours pas, essayez la procédure suivante :

- Branchez l'imprimante sur une autre prise secteur, ou
- Branchez l'imprimante directement à une prise secteur et non à un protecteur de surtension.

### **si l'imprimante ne fonctionne toujours pas**

Sélectionnez la rubrique décrivant le mieux le problème :

- [bourrage papier](#)
- [message Plus de papier](#)
- [l'imprimante éjecte du papier](#)

# messages d'erreur

## message Plus de papier

si le bac d'entrée ou le bac inférieur facultatif contient du papier

1. Vérifiez les points suivants :
  - Le bac à papier comporte suffisamment de papier (au moins dix feuilles).
  - Le bac à papier n'est pas trop chargé.
  - La pile de papier touche le fond du bac à papier.
2. Faites glisser les guides papier pour les positionner *tout contre* les bords du papier.
3. Appuyez sur le bouton de [reprise](#) pour continuer l'impression.

si le bac d'entrée ou le bac inférieur facultatif est vide

1. Chargez du papier dans le bac.
2. Appuyez sur le bouton de [reprise](#) pour continuer l'impression.

## le message d'erreur « Erreur lors de l'écriture sur le port USB » apparaît

Si vous utilisez un câble d'imprimante USB, l'imprimante peut recevoir des données erronées provenant d'un autre périphérique USB ou d'un hub USB. Connectez l'imprimante directement au port USB de l'ordinateur.

## le message d'erreur « Erreur lors de l'écriture sur LPT1 » apparaît

Si l'imprimante est connectée à l'ordinateur par l'intermédiaire d'un câble USB, celui-ci n'a peut-être pas été branché avant l'installation du logiciel.

Désinstallez le logiciel, puis réinstallez-le.

Pour désinstaller le logiciel, cliquez [ici](#).

## le message d'erreur « la communication bidirectionnelle ne peut pas être établie » ou « Aucune réponse de l'imprimante » apparaît

L'imprimante risque de ne pas pouvoir communiquer avec l'ordinateur si le câble USB est trop long.

Si vous recevez ce message d'erreur, vérifiez que la longueur du câble USB n'est pas supérieure à cinq mètres.

# problèmes de papier

## l'imprimante éjecte du papier

Si l'imprimante éjecte du papier, effectuez l'une des opérations suivantes :

- Déplacez l'imprimante pour qu'elle ne soit pas directement exposée au soleil. Si l'imprimante est directement exposée au soleil, cela risque d'avoir une incidence sur le [détecteur automatique du type de papier](#).
- Sélectionnez un type de papier autre que **Automatique**.
- Si vous effectuez un [calibrage des couleurs](#), installez les [cartouches d'encre trichromique et photo](#).
- Si vous imprimez un document sans bordure, et que les voyants de reprise et d'état des cartouches d'encre clignotent, suivez ces [instructions](#).

## autres problèmes de papier

- Pour obtenir des informations sur le dégagement d'un bouchage papier, cliquez [ici](#).
- Si le message Plus de papier apparaît, cliquez [ici](#).

# la qualité d'impression est médiocre

## traînées et lignes manquantes

Les cartouches d'encre ne contiennent [plus assez d'encre](#) ou doivent être [nettoyées](#) si des lignes ou des points manquent sur l'impression ou si les pages comportent des traînées d'encre.

## l'impression est pâle

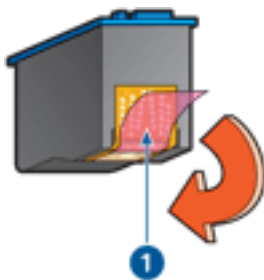
- Vérifiez qu'une cartouche d'encre noire est installée.

Si les images et le texte en noir des impressions sont pâles, il se peut que vous utilisiez uniquement la cartouche d'encre trichromique. Pour obtenir une qualité d'impression noire optimale, insérez une cartouche d'encre noire en plus de la cartouche d'encre trichromique.

- Vérifiez que les cartouches d'encre ne sont pas [presque vides](#).

Si une cartouche d'encre est presque vide, remplacez-la. Pour obtenir les numéros de référence, reportez-vous à la section [cartouches d'encre](#).

- Vérifiez que la bande protectrice de ruban adhésif a été retirée des cartouches d'encre.



1. ruban adhésif

- Envisagez la sélection d'une qualité d'impression supérieure.

## des pages vierges s'impriment

- La bande protectrice de ruban adhésif n'a peut-être pas été retirée des cartouches d'encre. Vérifiez que le ruban adhésif a été retiré des cartouches d'encre.
- Les cartouches d'encre sont peut-être [épuisées](#). Remplacez une cartouche d'encre vide ou les deux.

## trop ou trop peu d'encre sur la page



## réglez le volume d'encre et le temps de séchage

1. Ouvrez la boîte de dialogue [Fonctionnalités avancées](#).
2. Déplacez le curseur [Volume d'encre](#) vers [Clair](#) ou [Intense](#).



Si vous augmentez le volume d'encre, déplacez le curseur [Temps de séchage](#) vers [Plus](#) pour éviter les traînées d'encre.

3. Cliquez sur [OK](#), puis de nouveau sur [OK](#).

## sélection d'un type de papier spécifique

1. Ouvrez la boîte de dialogue [Propriétés de l'imprimante](#).
2. Cliquez sur l'onglet [Papier/Qualité](#).
3. Dans le champ [Type](#), sélectionnez le type de papier approprié. Ne sélectionnez pas [Automatique](#).

# impression de mauvaise qualité

## L'alignement du texte et des images est incorrect

Si le texte et les images des impressions ne sont pas alignés correctement, [calibrez](#) l'imprimante.

## le document est mal centré ou de travers

1. Vérifiez que le papier est correctement placé dans le bac d'entrée ou dans le bac inférieur facultatif.
2. Vérifiez que les guides papier s'ajustent *parfaitement* contre le papier.
3. Réimprimez le document.

## certaines parties du document sont manquantes ou la mise en page est erronée

Ouvrez la boîte de dialogue [Propriétés de l'imprimante](#) et vérifiez les options suivantes :

onglet	paramètre
Bases	<b>Orientation</b> : vérifiez que l'orientation est adaptée
Papier/ Qualité	<b>Format</b> : vérifiez que le format du papier est adapté
Effets	<b>Ajuster au format</b> : permet de mettre à l'échelle le texte et les graphiques en fonction du format du papier
Finition	<b>Impression d'affiches</b> : vérifiez que l'option <a href="#">Désactivée</a> est sélectionnée

## l'enveloppe est imprimée de travers

1. Faites glisser le volet de fermeture à l'intérieur de l'enveloppe avant de charger celle-ci dans l'imprimante.
2. Vérifiez que les guides papier sont positionnés *contre* l'enveloppe.
3. Imprimez de nouveau l'enveloppe.

## l'impression ne reflète pas les nouveaux paramètres d'impression

Les paramètres par défaut de l'imprimante sont peut-être différents de ceux de l'application. Sélectionnez les paramètres d'impression appropriés dans l'application.

# les photos ne s'impriment pas correctement

## vérification des bac à papier

1. Vérifiez que le papier photo est placé dans le bac d'entrée, face à imprimer vers le bas.
2. Faites glisser le papier vers l'avant jusqu'à ce qu'il soit bloqué.
3. Faites glisser les guides papier *tout contre* le papier.

## vérifiez les propriétés de l'imprimante

Ouvrez la boîte de dialogue [Propriétés de l'imprimante](#) et vérifiez les options suivantes :

onglet	paramètre
Papier/ Qualité	<b>Format</b> : format approprié <b>Type</b> : Papier photo <b>Qualité d'impression</b> : Supérieure

## les couleurs présentent une dominante ou sont incorrectes

Si les couleurs d'une photo présentent une dominante ou si elles sont incorrectes, procédez comme suit :

1. [Calibrez](#) les cartouches d'encre.
2. Imprimez de nouveau la photo.
3. Si les couleurs présentent toujours une dominante ou sont toujours incorrectes, procédez à un [calibrage des couleurs](#).

Une cartouche d'encre photo doit être installée pour que vous puissiez procéder à un calibrage des couleurs.

4. Imprimez de nouveau la photo.
5. Si les couleurs présentent toujours une dominante ou sont toujours incorrectes, ouvrez la boîte de dialogue [Propriétés de l'imprimante](#), sélectionnez l'onglet [Couleur](#), puis effectuez les opérations suivantes :
  - Si la couleur jaune est dominante, déplacez le curseur [Nuance des couleurs](#) vers [Plus froid](#).
  - Si la couleur bleue est dominante, déplacez le curseur [Nuance des couleurs](#) vers [Plus chaud](#).

6. Imprimez de nouveau la photo.
7. Si les couleurs présentent toujours une dominante ou sont toujours incorrectes, procédez à un [calibrage](#) des cartouches d'encre.

### une partie de la photo est pâle

les bords de l'impression sont pâles



Vérifiez que le papier photo n'est pas gondolé. Si le papier photo est gondolé, placez-le dans un sac en plastique et courbez-le doucement dans la direction opposée jusqu'à ce qu'il soit bien plat. Si le problème persiste, utilisez du papier photo non gondolé.

Pour obtenir des instructions permettant d'éviter le gondolage du papier, cliquez [ici](#).

les zones près des bords de l'impression sont pâles



Si les zones près des bords de la photo (entre 2,5 et 6 cm) sont pâles, suivez la procédure ci-dessous :

- Installez une [cartouche d'encre photo](#) dans l'imprimante.
- Ouvrez la boîte de dialogue [Propriétés de l'imprimante](#), sélectionnez l'onglet [Papier/Qualité](#), puis paramétrez l'option [Qualité d'impression](#) sur [ppp maximal](#).
- Faites pivoter l'image de [180 degrés](#).

# les banderoles ne s'impriment pas correctement

## vérifiez le bac à papier

- Si plusieurs feuilles de papier glissent en même temps dans l'imprimante, dépliez et repliez le papier.
- Assurez-vous que le côté non attaché du papier banderole se trouve en haut de la pile et qu'il est tourné vers l'imprimante.
- Vérifiez que le papier correct pour l'impression de banderole est utilisé.

## vérifiez les propriétés de l'imprimante

Ouvrez la boîte de dialogue [Propriétés de l'imprimante](#) et vérifiez les paramètres suivants

onglet	paramètre
<b>Papier/ Qualité</b>	<b>Format</b> : Format de banderole approprié <b>Type</b> : <a href="#">Papier banderole HP</a>

## vérification du logiciel

- Vérifiez que l'application que vous utilisez imprime les banderoles. En effet, ce n'est pas le cas de toutes les applications.
- Si des blancs apparaissent sur les bords des feuilles, vérifiez que le logiciel d'impression fonctionne correctement.

## **L'imprimante est lente**

Les performances de l'imprimante peuvent être affectées par plusieurs variables.

### **plusieurs applications logicielles sont ouvertes**

Les ressources de l'ordinateur sont insuffisantes pour une impression à la vitesse optimale.

Pour augmenter la vitesse de l'imprimante, fermez toutes les applications non nécessaires lors de l'impression.

### **des documents complexes, des graphiques ou des photographies sont en cours d'impression**

Les documents contenant des graphiques ou des photographies s'impriment plus lentement que les documents comportant du texte.

Si la mémoire ou l'espace disque de l'ordinateur est insuffisant pour imprimer le document dans des conditions normales, vous pouvez utiliser le Mode Mémoire faible. Cette option peut entraîner une diminution de la qualité de l'impression. En Mode Mémoire faible, l'impression 4800x1200 ppp optimisés est désactivée.

Pour activer le Mode Mémoire faible :

1. Ouvrez la boîte de dialogue [Propriétés de l'imprimante](#).
2. Cliquez sur l'onglet [Bases](#), puis sur le bouton [Fonctionnalités avancées](#).
3. Sélectionnez l'option [Mode Mémoire faible](#).
4. Imprimez le document.

### **le mode d'impression Supérieure ou ppp maximal est sélectionné**

L'impression est plus lente lorsque la qualité d'impression est paramétrée sur [Supérieure](#) ou [ppp maximal](#). Pour augmenter la vitesse d'impression, sélectionnez un autre mode de [qualité d'impression](#).

### **le pilote d'imprimante est trop ancien**

Un pilote d'imprimante obsolète est peut-être installé.

Pour plus d'informations sur la mise à jour du pilote d'imprimante, cliquez [ici](#).

### **l'option de détection automatique du type de papier est activée**

Lorsque l'option de détection automatique du type de papier est activée, l'imprimante met quelques secondes à numériser la première page du travail d'impression pour



déterminer le type de papier adéquat.

Pour augmenter la vitesse d'impression, désactivez le [détecteur automatique du type de papier](#).

### **des documents recto verso sont imprimés**

L'impression de documents recto verso est plus longue que l'impression de documents recto.

Pour augmenter la vitesse, ouvrez la boîte de dialogue [Fonctionnalités avancées](#), puis déplacez le curseur [Temps de séchage](#) vers la valeur [Moins](#).

### **l'ordinateur ne dispose pas de la configuration minimale**

Si l'ordinateur ne dispose pas de suffisamment de RAM ou d'un espace disque important, le temps de traitement de l'imprimante est plus élevé.

1. Vérifiez que la quantité de RAM et d'espace disque dont dispose l'ordinateur, ainsi que la vitesse du processeur, correspondent à la [configuration nécessaire](#).
2. Libérez de l'espace sur le disque dur.

### **l'imprimante est en mode d'économie d'encre**

En [mode d'économie d'encre](#), l'impression peut être plus lente.

Pour augmenter la vitesse d'impression, utilisez deux cartouches d'encre dans l'imprimante.

# configuration minimale requise

Votre ordinateur doit disposer de la configuration minimale suivante :

## **Microsoft Windows XP**

Vitesse minimale du processeur : Pentium II 233 MHz

RAM nécessaire : 128 Mo

Espace libre nécessaire sur le disque dur : 175 Mo\*

## **Microsoft Windows NT4 ou 2000 Professional**

Vitesse minimale du processeur : Pentium II 133 MHz

RAM nécessaire : 64 Mo

Espace libre nécessaire sur le disque dur : 175 Mo\*

## **Microsoft Windows 98, Me**

Vitesse minimale du processeur : Pentium 150 MHz

RAM nécessaire : 32 Mo

Espace libre nécessaire sur le disque dur : 175 Mo\*

\* Si vous imprimez des photographies ou si vous effectuez des impressions à très haute résolution (4800x1200 ppp optimisés), vous devez disposer d'un espace disque temporaire d'au moins 400 Mo.

# problèmes d'impression recto verso automatique

(Si l'accessoire d'impression recto verso est connecté à l'imprimante.)

## un bourrage papier se produit à l'intérieur de l'accessoire d'impression recto verso

Reportez-vous à la section [bourrage papier](#) pour obtenir des instructions.

## Impossible de sélectionner l'option d'impression recto verso

Vérifiez les points suivants :

- L'accessoire d'impression recto verso est connecté à l'imprimante.
- L'accessoire d'impression recto verso est [activé](#) dans le logiciel d'impression.
- Le type et le format de support sélectionnés dans l'onglet [Papier/Qualité](#) sont pris en charge par l'accessoire d'impression recto verso.

Pour obtenir la liste des types et des formats de support pris en charge, reportez-vous à la documentation fournie avec l'accessoire.

## un seul côté de la page s'imprime si le mode d'impression recto verso est activé

Vérifiez les points suivants :

- Les [options d'impression correctes](#) sont définies à la fois dans le logiciel d'impression et dans l'application utilisée.
- Le papier photo ne gondole pas si vous imprimez sur du papier photo recto verso. Le papier photo doit être plat pour être imprimé. Pour plus d'informations, reportez-vous à la section [stockage et manipulation de papier photo](#).
- Le type et le format de support sélectionnés dans l'onglet [Papier/Qualité](#) sont pris en charge par l'accessoire d'impression recto verso.

Pour obtenir la liste des types et des formats de support pris en charge, reportez-vous à la documentation fournie avec l'accessoire.

Si le type ou le format de support n'est pas pris en charge par l'accessoire d'impression recto verso, vous pouvez imprimer le document via la [fonction d'impression recto verso manuelle](#).

## la marge de reliure est erronée

1. Ouvrez la boîte de dialogue [Propriétés de l'imprimante](#).

2. Cliquez sur l'onglet [Finition](#).
3. Vérifiez les éléments suivants :
  - L'option [Retourner les pages vers le haut](#) est sélectionnée pour effectuer une reliure sur le côté court (reliure de type tablette).
  - L'option [Retourner les pages vers le haut](#) n'est *pas* sélectionnée pour effectuer une reliure sur le côté long (reliure de type livre).

Pour plus d'informations, reportez-vous à la section [impression recto verso](#).

### **le format de papier change lorsque l'option impression recto verso est sélectionnée**

Le format de papier n'est pas pris en charge par l'accessoire d'impression recto verso.

Pour obtenir la liste des formats de support pris en charge, reportez-vous à la documentation fournie avec l'accessoire.

## si les problèmes persistent

Si les problèmes persistent une fois que vous avez appliqué les procédures des rubriques de dépannage, arrêtez puis redémarrez l'ordinateur.

Si le redémarrage ne résout pas le problème, consultez la page d'assistance clientèle HP à l'adresse [\*\*www.hp.com/support\*\*](http://www.hp.com/support).

# spécifications

- [fiche technique de l'imprimante](#)
- [configuration minimale requise](#)
- [protection de l'environnement](#)
- [récupération des cartouches d'encre](#)

## fiche technique de l'imprimante

Reportez-vous au *guide de référence* fourni avec votre imprimante pour obtenir toutes les spécifications de l'imprimante, dont :

- Types, formats, grammages de papier et autres supports d'impression pouvant être utilisés avec l'imprimante
- Vitesses d'impression et résolutions
- Alimentation électrique requise

# protection de l'environnement

Hewlett-Packard ne cesse d'améliorer les procédés de conception de ses imprimantes deskjet afin de réduire au maximum les effets nuisibles créés par l'utilisation des imprimantes sur le lieu de travail, ainsi que les problèmes rencontrés sur les lieux de production, de distribution et d'utilisation.

## réduction et élimination

**Consommation de papier** : la fonctionnalité d'impression recto verso de l'imprimante réduit la consommation de papier et l'impact sur les ressources naturelles. Cette imprimante est compatible avec l'utilisation de papiers recyclés, conformément à la norme DIN 19 309.

**Papier recyclé** : l'ensemble de la documentation papier de cette imprimante est imprimé sur du papier recyclé.

**Ozone** : Hewlett-Packard n'utilise plus de produits chimiques risquant d'endommager la couche d'ozone (tels que les CFC).

## recyclage

Le recyclage a été pris en compte dans la fabrication de cette imprimante. Le nombre de matériaux utilisés a été diminué le plus possible tout en assurant la fonctionnalité et la fiabilité de l'imprimante. Les pièces ont été conçues pour que les matériaux de diverses provenances qui les composent soient facilement séparables. Les fixations et autres connecteurs sont facilement identifiables et accessibles et peuvent être retirés avec des outils usuels. Les pièces les plus importantes ont été conçues pour être rapidement accessibles en vue de leur démontage et de leur réparation.

**Emballage de l'imprimante** : l'emballage utilisé avec cette imprimante a été sélectionné pour offrir une protection maximale, à un coût minimal, ainsi que pour minimiser l'impact sur l'environnement et favoriser le recyclage. La conception robuste de l'imprimante HP Deskjet réduit la quantité de matériaux d'emballage nécessaire et améliore la résistance de l'appareil.

**Pièces en plastique** : les pièces principales en plastique sont toutes clairement identifiées, conformément aux normes internationales. Toutes les pièces en plastique utilisées dans le boîtier et le châssis de l'imprimante sont techniquement recyclables et utilisent un polymère unique.

**Durée de vie du produit** : pour garantir la longévité de votre imprimante HP Deskjet, HP vous offre les options suivantes :

- **Prorogation de la garantie** : pour plus d'informations, reportez-vous au *guide de référence* fourni avec l'imprimante.



- **Pièces de rechange et consommables** : disponibles pendant trois (3) ans à compter de l'arrêt de la production de l'imprimante.
- **Récupération du produit** : pour renvoyer ce produit à HP en fin de vie, consultez la page [www.hp.com/recycle](http://www.hp.com/recycle). Pour renvoyer les cartouches d'encre vides à HP, reportez-vous à la section [récupération des cartouches d'encre](#).



Les options de prorogation de garantie et de retour du produit ne sont pas disponibles dans tous les pays ou toutes les régions.

## consommation d'énergie

Cette imprimante a été conçue dans un souci d'économie d'énergie. Elle économise les ressources naturelles et réduit vos coûts, tout en offrant des performances optimales.

Ce produit remplit les conditions stipulées dans le programme ENERGY STAR®. ENERGY STAR est un programme établi bénévolement pour encourager le développement de produits de bureau moins consommateurs d'énergie.



ENERGY STAR est une marque de service déposée de l'USEPA (Agence de protection de l'environnement des États-Unis). En tant que partenaire d'ENERGY STAR, Hewlett-Packard Company certifie que ce produit répond aux directives du programme ENERGY STAR en matière d'économie d'énergie.

**Consommation d'énergie en mode veille** : reportez-vous au *guide de référence* pour découvrir les spécifications liées à la consommation d'énergie.

**Consommation d'énergie en mode hors tension** : lorsque l'imprimante est hors tension, une quantité minimale d'électricité est quand même consommée. Pour éviter toute consommation électrique, mettez l'imprimante hors tension et débranchez le câble d'alimentation électrique de la prise murale.