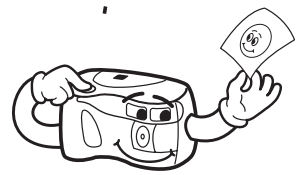
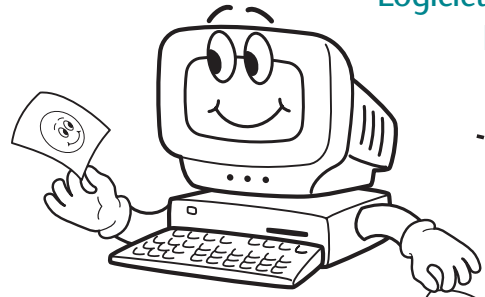


~~Photo~~Smart

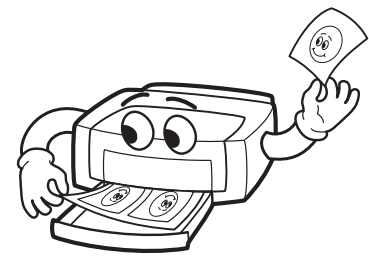
Logiciel de finition des photos
HP PhotoSmart



Appareil photo numérique
HP PhotoSmart C30



Imprimante



Logiciel de finition des photos

Guide de l'utilisateur

© Copyright 1998 Société Hewlett-Packard

Tous droits réservés. Aucune partie de ce document ne peut être photocopiée, reproduite ou traduite dans une autre langue sans accord préalable de la société Hewlett-Packard.

Les informations contenues dans ce document peuvent être modifiées sans préavis. Hewlett-Packard ne peut être tenu responsable des erreurs ci-incluses, ni des dommages indirects liés à l'acquisition, au fonctionnement ou à l'utilisation de ce matériel.

HP, le logo HP, PhotoSmart et le logo PhotoSmart sont la propriété de la société Hewlett-Packard.

Une partie des droits de reproduction revient à © LEAD Technologies, Inc. 1991-1997. TOUS DROITS RESERVES.

Kodak, FlashPix et Photo CD sont des marques de la société Eastman Kodak.

Microsoft et Windows sont des marques déposées et Picture It! est une marque de Microsoft Corporation.

Remarque : Cette version du logiciel de finition des photos HP PhotoSmart fonctionne uniquement avec les appareils photo numériques C20 et C30. Elle **ne** fonctionne ni avec le scanner de photos HP PhotoSmart ni avec l'ancienne version de l'appareil photo numérique HP PhotoSmart.



Table des matières

Chapitre 1 Introduction

Configuration requise	6
Installation du logiciel	7
Exécution du logiciel	7
Exécution automatique	7
Exécution manuelle	8
Présentation du logiciel HP PhotoSmart	10
Boîte à outils	10
Galerie	13
Barre d'état	14
Et maintenant ?	15

Chapitre 2 Utilisation du logiciel HP PhotoSmart

Importation d'images dans le logiciel	18
Importation d'images à partir d'un appareil photo numérique HP PhotoSmart	18
Détection automatique	19

Commande Images	20
Obtention d'images à partir d'une carte mémoire CompactFlash	23
Détection automatique	24
Commande Images	25
Obtention d'images à partir de fichiers	27
Sélection d'images	29
Utilisation de toutes les images	30
Utilisation de quelques images uniquement	30
Exécution d'autres tâches dans le menu Sélect.	32
Affichage de toutes les images ou des images sélectionnées uniquement	32
Sélection ou désélection de toutes les images	33
Suppression d'images	34
Rotation d'une image	36
Disposition des images	37
Affichage des propriétés de l'image	37
Réglage des images	38
Présentation du menu Régler	38
Outils de réglage de l'exposition et des couleurs	39
Zone de prévisualisation et galerie d'images sélectionnées	43
Autres outils de la zone de prévisualisation	44
Réglage de l'exposition	45

Réglage du piqué	48
Réglage des couleurs	49
Réglage des couleurs	50
Réglage de la saturation	51
Modification de l'orientation	52
Inversion de l'image	52
Rotation de l'image	53
Sélection d'une partie de l'image	54
Modification de l'orientation de la zone de sélection	57
Exécution de sélections libres et proportionnelles	57
Modification de la taille d'impression	58
Ajout ou modification d'une légende	60
Enregistrement ou exportation d'images	61
Enregistrement d'images dans des fichiers	61
Modification du nom de fichier par défaut	62
Enregistrement des images sélectionnées dans des fichiers	63
Exportation d'images vers un autre programme	65
Exportation vers un programme ne prenant pas en charge le protocole TWAIN	66
Exportation vers un programme prenant en charge le protocole TWAIN	68
Impression d'images	70
Présentation du menu Imprimer	70

Configuration et impression d'images	72
Et maintenant ?	75

Chapitre 3 Comment obtenir de l'aide sur le logiciel

Site Web PhotoSmart de HP	77
Aide en ligne	78
Pour contacter le service clientèle HP	80

Chapitre 4 Définition des propriétés HP PhotoSmart

Accès à la fenêtre Propriétés HP PhotoSmart	83
Présentation de la fenêtre Propriétés	84
Utilisation de la fenêtre Propriétés	85

Chapitre 5 Utilisation de la fenêtre Contrôle de l'appareil photo

Ouverture de la fenêtre Contrôle de l'appareil photo	87
Présentation de la fenêtre Contrôle de l'appareil photo	88
Utilisation de la fenêtre Contrôle de l'appareil photo	89

Bienvenue dans le Guide de l'utilisateur du logiciel de finition des photos HP PhotoSmart. Ce logiciel vous aide à traiter vos images photographiques sur votre PC, chez vous, exactement comme si vous étiez un véritable professionnel. De plus, son utilisation est simple comme bonjour !

Le logiciel HP PhotoSmart vous permet d'obtenir rapidement des images photographiques à partir d'un appareil photo numérique HP PhotoSmart C30, d'une carte mémoire CompactFlash ou à partir de fichiers images. Par ailleurs, il vous permet de modifier facilement ces images, et notamment :

- de corriger l'exposition, le piqué ou la couleur des images,
- de sélectionner les parties de la photo que vous souhaitez utiliser,
- de faire pivoter, de réduire ou d'agrandir les images.

Enfin, ce logiciel vous permet d'envoyer vos images finies vers une imprimante, des fichiers ou d'autres programmes et de les utiliser à votre gré. Par exemple, vous pouvez placer vos images imprimées dans un album photo, publier vos images en ligne sur votre site Web ou utiliser vos images pour d'autres projets créatifs tels que calendriers, cartes de vœux et invitations.

Avec le logiciel HP PhotoSmart, vous obtenez sans effort des images de qualité professionnelle tout en restant chez vous !

Configuration requise

Le logiciel de finition des photos HP PhotoSmart fonctionne avec les PC qui exécutent Microsoft® Windows® 95, Windows 98 ou Windows NT 4.0 (avec Service Pack 3 ou version ultérieure). Plus précisément, la configuration requise est la suivante :

Composant	Minimal	Recommandé
Processeur	486-66 MHz	Pentium 100 ou supérieur*
Mémoire vive	16 Mo	32 Mo ou plus*
Espace disque disponible	100 Mo	120 Mo
Espace nécessaire à l'installation du logiciel	10 Mo	10 Mo
Moniteur/vidéo	640 x 480, 256 couleurs	800 x 600 ou plus, couleur 16 bits
CD-ROM	Double vitesse	Quadruple vitesse (4x) ou supérieur
Port série	Port série à 9 broches disponible pour la connexion à l'appareil photo numérique Un port série à 25 broches nécessite un connecteur supplémentaire	
Carte son	Non nécessaire	16 bits ou plus
Souris		

* Quantité minimale de mémoire requise par Windows NT 4.0

Installation du logiciel

Le logiciel de finition des photos HP PhotoSmart s'installe à partir du CD-ROM HP PhotoSmart livré avec l'appareil photo numérique HP PhotoSmart. Pour obtenir les instructions d'installation du logiciel, reportez-vous au Guide des fonctions essentielles de l'appareil photo numérique HP PhotoSmart C30.

Exécution du logiciel

Une fois installé sur votre PC, le logiciel de finition des photos HP PhotoSmart peut fonctionner automatiquement ou vous pouvez le lancer manuellement.


Exécution automatique

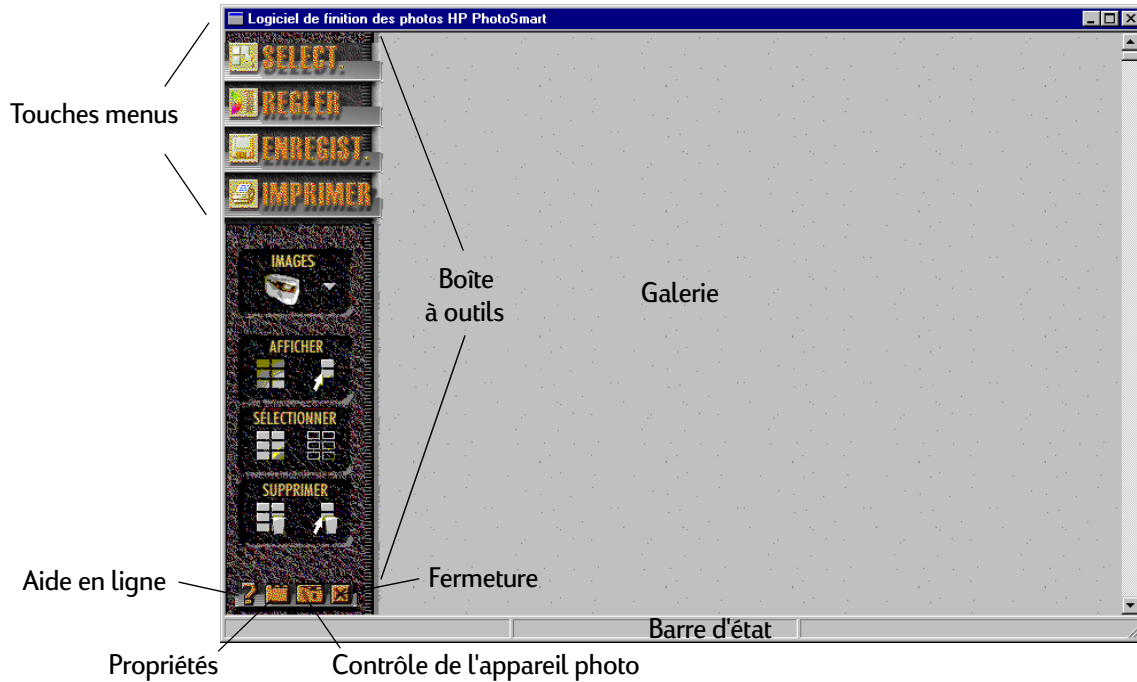
Le logiciel peut fonctionner automatiquement lorsque vous connectez votre appareil photo numérique HP PhotoSmart à un PC (voir page 18) ou lorsque vous insérez une carte mémoire CompactFlash dans l'adaptateur PCMCIA (voir page 23). La fenêtre d'accueil de HP PhotoSmart apparaît sur l'écran de votre ordinateur, suivie de la fenêtre du logiciel HP PhotoSmart. Des miniatures de vos images sont alors chargées dans la fenêtre du logiciel à partir de l'appareil photo numérique ou de la carte mémoire.

Remarque : Si vous utilisez Windows NT 4.0, le logiciel ne détecte pas l'appareil photo automatiquement. Démarrez le logiciel manuellement comme l'explique la page qui suit.

Exécution manuelle

Vous pouvez également lancer manuellement le logiciel chaque fois que vous souhaitez travailler avec des images provenant de l'appareil photo numérique HP PhotoSmart, de la carte mémoire CompactFlash ou d'autres fichiers images :

1. Cliquez sur le bouton **Démarrer** de la barre des tâches de Windows. 
2. Dans le menu déroulant **Démarrer**, sélectionnez **Programmes** > **HP PhotoSmart** > **Logiciel de finition des photos**.



La fenêtre d'accueil de HP PhotoSmart apparaît sur l'écran de votre ordinateur, suivie de la fenêtre du logiciel HP PhotoSmart.

Présentation du logiciel HP PhotoSmart

Lorsque vous lancez le logiciel HP PhotoSmart, vous êtes dans le menu **Sélect**. Dans ce menu, la fenêtre du logiciel comprend des zones et des touches standard :

Remarque : En fonction des paramètres de taille et de résolution de votre écran, la fenêtre du logiciel peut apparaître plus petite et vous ne pouvez alors visualiser que le bouton de **Sélection du menu** affiché dans la palette d'outils. Si vous cliquez sur **Sélect.**, un menu déroulant où sont répertoriés les autres **touches menus** s'affiche.

Boîte à outils

La boîte à outils comporte plusieurs touches standard : les **touches menus** ainsi que les **touches d'aide des propriétés**, de **contrôle de l'appareil** et de **fermeture**. Ces touches sont décrites dans les sections suivantes.

Conseil : Pour identifier un bouton de la fenêtre du logiciel HP PhotoSmart, il vous suffit de placer le pointeur sur la touche en question (sans appuyer sur les boutons de la souris). Une info-bulle contenant une brève description de la touche apparaît alors. Pour plus de détails, placez le pointeur sur la touche et appuyez sur le bouton droit de la souris.

Touches menus

En haut de la boîte à outils figurent quatre touches qui vous permettent d'accéder à quatre menus différents. A chaque menu correspondent des fonctions du logiciel qui vous permettent d'effectuer des opérations spécifiques sur vos images. Les quatre **touches menus** et les menus associés sont les suivants :



Le menu **Sélect.** vous permet d'importer des photos dans le logiciel HP PhotoSmart puis de sélectionner les images que vous souhaitez utiliser. C'est le menu qui s'affiche lors de l'ouverture de la fenêtre du logiciel HP PhotoSmart.



Le menu **Régler** vous permet de modifier les images sélectionnées. Vous pouvez régler, dans ce menu, l'exposition, le piqué et la couleur des images.



Le menu **Enregist.** vous permet d'enregistrer vos images dans des fichiers ou de les exporter vers d'autres programmes.



Le menu **Imprimer** vous permet d'imprimer vos images.

Remarque : Les quatre touches suivantes (**touches d'aide, des propriétés, de contrôle de l'appareil et de fermeture**) se trouvent en bas de la boîte à outils.

Bouton Aide



Ce bouton permet d'ouvrir la boîte de dialogue **Rubriques d'aide** depuis laquelle vous pouvez accéder aux informations de l'aide en ligne sur le logiciel HP PhotoSmart et l'appareil photo numérique.

Remarque : Pour plus d'informations sur l'utilisation de l'aide en ligne, reportez-vous à la page 78 du présent guide.

Bouton Propriétés



Ce bouton ouvre la **boîte de dialogue Propriétés HP PhotoSmart**, depuis laquelle vous pouvez définir les propriétés du logiciel HP PhotoSmart et de l'appareil photo numérique. Par exemple, vous pouvez spécifier le dossier temporaire où vous désirez que le logiciel enregistre vos images.

Remarque : Pour plus d'informations sur la définition des propriétés du logiciel HP PhotoSmart ou de l'appareil photo numérique, reportez-vous au chapitre 4 du présent guide qui commence à la page 83.

Touche de contrôle de l'appareil photo



Ce bouton ouvre la fenêtre **Contrôle de l'appareil photo**. Si l'appareil photo numérique HP PhotoSmart est connecté à votre PC, vous pouvez utiliser la fenêtre **Contrôle de l'appareil photo** afin de supprimer des images de votre appareil photo, de les verrouiller ou de les déverrouiller.

Remarque : Pour plus d'informations sur l'utilisation de la fenêtre **Contrôle de l'appareil photo**, reportez-vous au chapitre 5 du présent guide qui commence à la page 87.

Touche de fermeture



Ce bouton permet de quitter le logiciel de finition des photos HP PhotoSmart. Lorsque vous avez fini d'utiliser le logiciel, cliquez sur ce bouton pour fermer la fenêtre du logiciel à l'aide de ce bouton.

Galerie

La galerie est la zone du menu Sélect. du logiciel HP PhotoSmart où apparaissent les images. Si le logiciel a été lancé automatiquement, les images miniatures y sont affichées.

Barre d'état

La barre d'état située en bas de la fenêtre du logiciel affiche des informations importantes sur l'état actuel du logiciel HP PhotoSmart. Elle comprend trois champs :

- Un champ dans lequel est indiqué l'**espace disponible sur le disque dur** de votre PC (ex : 34 Mo disponibles sur le lecteur C:).
- Un **champ sur les éléments sélectionnés** dans lequel figurent les informations suivantes, selon le menu dans lequel vous vous trouvez :
 - Lorsque les menus Sélect., Régler ou Enregist. sont affichés, ce champ indique le nombre d'images actuellement sélectionnées, ainsi que le nombre total d'images (ex : 5 images sélectionnées sur 22).
 - Si le menu Imprimer est affiché, ce champ affiche le numéro de la page actuelle, de même que le nombre total de pages à imprimer (ex : Page 1 sur 4).
- Eventuellement, le **champ sur les chargements** indique l'image en cours de chargement dans la fenêtre du logiciel HP PhotoSmart à partir de l'appareil photo numérique HP PhotoSmart ou de la carte CompactFlash, ainsi que le nombre total d'images qui vont être chargées (ex : Chargement de la photo 3 sur 10).

Et maintenant ?

Les zones et les touches standard de la fenêtre du logiciel HP PhotoSmart vous sont désormais familières. Vous pouvez donc commencer à utiliser le logiciel. Passez au chapitre suivant pour apprendre à utiliser le logiciel HP PhotoSmart pour vos projets de finition des photos.

Remarque : Si vous avez besoin d'aide lors de l'utilisation du logiciel HP PhotoSmart, reportez-vous au chapitre 3 de ce guide, à partir de la page 77. Le chapitre 3 explique comment accéder au site Web PhotoSmart de HP, visualiser l'Aide en ligne et obtenir auprès de la société Hewlett-Packard une assistance technique pour le logiciel HP PhotoSmart.

En outre, si vous rencontrez dans ce guide un terme que vous ne comprenez pas, reportez-vous aux définitions du lexique qui débute à la page 91.

Chapitre 2

Utilisation du logiciel HP PhotoSmart

Le logiciel de finition des photos HP PhotoSmart est très facile à utiliser. Ce chapitre vous sert de guide dans l'utilisation de ce logiciel de finition des photos et explique notamment :

- comment obtenir des images dans le logiciel HP PhotoSmart à partir d'un appareil photo numérique HP PhotoSmart, d'une carte mémoire CompactFlash ou de fichiers images,
- comment sélectionner les images sur lesquelles travailler à l'aide du logiciel HP PhotoSmart,
- comment retoucher les images sélectionnées à l'aide du logiciel HP PhotoSmart, en particulier comment régler l'exposition, le piqué et la couleur des images,
- comment enregistrer les images finies dans des fichiers ou exporter des images vers d'autres programmes logiciels,
- comment imprimer des images finies sur votre imprimante.

Comme vous le constaterez, l'utilisation du logiciel de finition des photos HP PhotoSmart est simple comme bonjour !

Importation d'images dans le logiciel

Le logiciel de finition des photos vous permet d'obtenir des images photographiques à partir d'un appareil photo numérique HP PhotoSmart (voir ci-après), d'une carte mémoire CompactFlash (reportez-vous à la page 23) ou à partir de fichiers images (reportez-vous à la page 27).

Importation d'images à partir d'un appareil photo numérique HP PhotoSmart

Il existe deux méthodes pour obtenir des images à partir d'un appareil photo numérique HP PhotoSmart.

- Détection automatique : le logiciel HP PhotoSmart est défini à l'origine pour détecter automatiquement votre appareil photo numérique lorsque vous connectez l'appareil photo à votre PC. Si tel est le cas, le logiciel HP PhotoSmart s'exécute automatiquement et charge les miniatures des images à partir de votre appareil photo numérique.

Remarque : Sous Windows NT, le logiciel ne détecte pas automatiquement l'appareil photo. Utilisez la « Commande Images » à la page 20 pour visualiser et télécharger des fichiers à partir de l'appareil photo numérique.

Si vous utilisez un adaptateur PCMCIA pour extraire des images directement à partir de la carte mémoire CompactFlash, utilisez la « Commande Images » à la page 25.

- Commande Images : vous pouvez désactiver la fonction de détection automatique de l'appareil photo numérique dans la **feuille des propriétés** de l'appareil photo numérique HP PhotoSmart. Dans ce cas, vous devez utiliser la commande **Images** du logiciel HP PhotoSmart afin d'obtenir des images à partir de votre appareil photo numérique.

Les sections suivantes expliquent ces deux méthodes d'obtention d'images à partir d'un appareil photo numérique. Pour plus d'informations sur la définition des propriétés telles que la détection automatique de votre appareil photo numérique HP PhotoSmart, reportez-vous au chapitre 4 qui commence à la page 83.

Détection automatique

Pour obtenir des images à partir de votre appareil photo numérique HP PhotoSmart, connectez votre appareil photo au port série situé à l'arrière de votre PC à l'aide du câble série fourni avec l'appareil. Branchez ensuite l'appareil photo sur une prise murale à l'aide du câble de l'adaptateur pour courant secteur. Pour obtenir des instructions spécifiques, reportez-vous au Guide des fonctions essentielles de l'appareil photo numérique HP PhotoSmart C30. Lorsque vous avez connecté votre appareil photo numérique à votre PC et à une prise de courant, allumez l'appareil photo en ôtant le cache de l'objectif.

Une fois que l'appareil photo numérique a été automatiquement détecté, le logiciel HP PhotoSmart s'exécute automatiquement. Il charge alors les miniatures des images stockées dans l'appareil photo et les place dans la galerie de la fenêtre du logiciel HP PhotoSmart.

Vous voyez tout d'abord apparaître un losange rouge dans l'angle supérieur gauche de chaque image miniature, indiquant que seule une copie de prévisualisation de l'image a été chargée. Lorsque toutes les copies de prévisualisation sont chargées, les copies entières sont chargées et les losanges rouges disparaissent.

Remarque : Le logiciel HP PhotoSmart charge des **copies** des images à partir de votre appareil photo numérique. Les images originales restent stockées dans votre appareil photo numérique jusqu'à ce que vous les en supprimiez.

Conseil : Lorsque votre appareil photo numérique HP PhotoSmart est connecté à votre PC, vous pouvez utiliser la fenêtre **Contrôle de l'appareil photo** afin de supprimer des images de votre appareil photo, de les verrouiller ou de les déverrouiller. Pour plus d'informations sur la procédure à suivre, reportez-vous au chapitre 5 de ce guide qui commence à la page 87.

Lorsque les miniatures de toutes les images apparaissent dans la galerie, vous pouvez commencer à travailler sur vos images. Reportez-vous à la rubrique « Sélection d'images » à la page 29.

Commande Images

Pour obtenir des images à partir de votre appareil photo numérique HP PhotoSmart, connectez votre appareil photo au port série situé à l'arrière de votre PC à l'aide du câble série fourni avec l'appareil. Branchez ensuite l'appareil photo sur une prise murale à l'aide du câble de l'adaptateur pour courant secteur. Pour obtenir des instructions spécifiques, reportez-vous au Guide des fonctions essentielles de l'appareil photo numérique HP PhotoSmart C30. Lorsque vous avez connecté votre appareil photo numérique à votre PC et à une prise de courant, allumez l'appareil photo en ôtant le cache de l'objectif.

Si la fonction de détection automatique de votre appareil photo numérique est désactivée ou si vous utilisez Windows NT 4.0, le logiciel HP PhotoSmart **ne** s'exécute **pas** automatiquement lorsque vous connectez l'appareil photo à votre PC. Dans ce cas, suivez les étapes ci-après afin d'obtenir des images à partir de votre appareil photo numérique.

1. Lancez le logiciel HP PhotoSmart manuellement, en suivant les instructions qui figurent à la page 7 de ce guide.
2. Dans la boîte à outils du menu Séléct., cliquez sur le **bouton de sélection de la source de l'image** (la flèche dirigée vers le bas de la commande **Images**) :



Le menu déroulant **Images** apparaît :



3. Dans ce menu, cliquez sur l'icône représentant un **appareil photo** :



Le logiciel HP PhotoSmart charge les miniatures des images stockées dans votre appareil photo et les place dans la galerie de la fenêtre du logiciel HP PhotoSmart.

Vous voyez tout d'abord apparaître un losange rouge dans l'angle supérieur gauche de chaque image miniature, indiquant que seule une copie de prévisualisation de l'image a été chargée. Lorsque toutes les copies de prévisualisation sont chargées, les copies entières sont chargées et les losanges rouges disparaissent.

- Remarque :** Le logiciel HP PhotoSmart charge des **copies** des images à partir de votre appareil photo numérique. Les images originales restent stockées dans votre appareil photo numérique jusqu'à ce que vous les en supprimiez.
- Conseil :** Lorsque votre appareil photo numérique HP PhotoSmart est connecté à votre PC, vous pouvez utiliser la fenêtre **Contrôle de l'appareil photo** afin de supprimer des images de votre appareil photo, de les verrouiller ou de les déverrouiller. Pour plus d'informations sur la procédure à suivre, reportez-vous au chapitre 5 de ce guide qui commence à la page 87.

Lorsque les miniatures de toutes les images apparaissent dans la galerie, vous pouvez commencer à travailler sur vos images. Reportez-vous à la rubrique « Sélection d'images » à la page 29.

Obtention d'images à partir d'une carte mémoire CompactFlash

Il existe deux méthodes pour obtenir des images à partir d'une carte mémoire CompactFlash :

- Détection automatique : le logiciel HP PhotoSmart est défini à l'origine pour détecter automatiquement les cartes mémoire CompactFlash lorsque vous les insérez dans un adaptateur PCMCIA connecté à votre PC. Lorsque la carte mémoire est détectée, le logiciel HP PhotoSmart s'exécute automatiquement et charge les miniatures des images à partir de la carte mémoire.
- Commande Images : vous pouvez désactiver la fonction de détection automatique de la carte mémoire CompactFlash dans la **feuille des propriétés** de l'appareil photo numérique C30. Dans ce cas, vous devez utiliser la commande **Images** du logiciel HP PhotoSmart afin d'obtenir des images à partir de la carte mémoire.

Les sections suivantes expliquent les deux méthodes d'obtention d'images à partir d'une carte mémoire CompactFlash. Pour plus d'informations sur la définition des propriétés telles que la détection automatique, reportez-vous au chapitre 4 qui commence à la page 83.

Détection automatique

Pour obtenir des images à partir d'une carte mémoire CompactFlash, insérez la carte mémoire dans l'adaptateur PCMCIA connecté à votre PC. Pour obtenir des instructions spécifiques, reportez-vous à la documentation fournie avec la carte mémoire et l'adaptateur PCMCIA.

Une fois que votre PC reconnaît la carte mémoire CompactFlash, le logiciel HP PhotoSmart s'exécute automatiquement. Il charge alors les miniatures des images stockées dans la carte mémoire et les place dans la galerie de la fenêtre du logiciel HP PhotoSmart.

Remarque : Le logiciel de finition des photos HP PhotoSmart charge des **copies** des images à partir de votre carte mémoire CompactFlash. Les images originales restent stockées sur la carte mémoire jusqu'à ce que vous les en supprimiez.

Lorsque les miniatures des images apparaissent dans la galerie, vous pouvez commencer à travailler sur vos images. Reportez-vous à la rubrique « Sélection d'images » à la page 29.

Commande Images

Pour obtenir des images à partir d'une carte mémoire CompactFlash, insérez la carte mémoire dans l'adaptateur PCMCIA connecté à votre PC. Pour obtenir des instructions spécifiques, reportez-vous à la documentation fournie avec la carte mémoire et l'adaptateur PCMCIA.

Si la fonction de détection automatique de votre carte mémoire CompactFlash est désactivée, le logiciel HP PhotoSmart **ne** s'exécute **pas** automatiquement lorsque vous insérez la carte mémoire dans l'adaptateur PCMCIA. Dans ce cas, suivez les étapes ci-après afin d'obtenir des images à partir de votre carte mémoire CompactFlash.

1. Lancez le logiciel HP PhotoSmart manuellement, en suivant les instructions qui figurent à la page 7 de ce guide.
2. Dans la boîte à outils du menu Sélect., cliquez sur le **bouton de sélection de la source de l'image** (la flèche dirigée vers le bas de la commande **Images**) :



Le menu déroulant **Images** apparaît :



3. Dans ce menu, cliquez sur l'icône représentant la **carte mémoire CompactFlash** :



La boîte de dialogue **Ouverture** apparaît.

4. Dans la liste déroulante **Chercher** de la boîte de dialogue **Ouverture**, choisissez le lecteur de votre adaptateur PCMCIA.

Toutes les images stockées sur la carte mémoire CompactFlash apparaissent sous la forme de fichiers.

5. Dans la boîte de dialogue **Ouverture**, choisissez le nom de fichier d'une image que vous souhaitez charger à partir de votre carte mémoire. Si vous désirez sélectionner plusieurs fichiers images de la carte mémoire, appuyez sur la touche **Ctrl** de votre clavier tout en cliquant sur les autres noms de fichiers.
6. Cliquez sur le bouton **Ouvrir**.

Le logiciel HP PhotoSmart charge les miniatures des images stockées dans la carte mémoire et les place dans la galerie de la fenêtre du logiciel HP PhotoSmart.

Remarque : Le logiciel de finition des photos HP PhotoSmart charge des **copies** des images à partir de votre carte mémoire CompactFlash. Les images originales restent stockées sur la carte mémoire jusqu'à ce que vous les en supprimiez.

Lorsque les miniatures des images apparaissent dans la galerie, vous pouvez commencer à travailler sur vos images. Reportez-vous à la rubrique « Sélection d'images » à la page 29.

Obtention d'images à partir de fichiers

Remarque : Le logiciel HP PhotoSmart peut obtenir des images à partir de fichiers images des types ou formats suivants : Bitmap Windows (*.bmp), Images FlashPix (*.fpx), Images JPEG (*.jpg) et Images TIFF (*.tif).

Pour obtenir des images à partir de fichiers, procédez de la manière suivante :

1. Lancez le logiciel HP PhotoSmart manuellement, en suivant les instructions qui figurent à la page 7 de ce guide.
2. Dans la boîte à outils du menu Sélect., cliquez sur le **bouton de sélection de la source de l'image** (la flèche dirigée vers le bas de la commande **Images**) :



Le menu déroulant **Images** apparaît :



3. Dans ce menu, cliquez sur l'icône représentant un **fichier** :



La boîte de dialogue **Ouverture** apparaît.

4. Dans la liste déroulante **Chercher** de la boîte de dialogue **Ouverture**, choisissez le dossier dans lequel se trouve le fichier image.

Tous les fichiers de ce dossier sont affichés.

5. Sélectionnez le nom d'un fichier contenant une image que vous voulez obtenir. Si vous désirez sélectionner plusieurs fichiers images du même dossier, appuyez sur la touche **Ctrl** de votre clavier tout en cliquant sur les autres noms de fichiers.
6. Cliquez sur le bouton **Ouvrir**.

Le logiciel HP PhotoSmart importe des images à partir des fichiers sélectionnés et place chaque image sous la forme d'une miniature dans la galerie de la fenêtre du logiciel HP PhotoSmart.

Remarque : Le logiciel de finition des photos HP PhotoSmart importe une **copie** de l'image à partir du fichier. L'image originale reste stockée dans ce fichier, jusqu'à ce que vous le supprimiez ou l'écrasiez.

Pour obtenir des images à partir de fichiers appartenant à d'autres dossiers, il suffit de cliquer sur le bouton **Images** de la boîte à outils et de recommencer les étapes 4 à 6.



Lorsque vous avez obtenu toutes les images que vous désirez maintenant utiliser, vous pouvez commencer à travailler.

Sélection d'images

Maintenant que vos images sont affichées sous forme de miniatures dans la galerie, vous pouvez sélectionner celles que vous souhaitez régler, enregistrer ou imprimer à l'aide du logiciel de finition des photos HP PhotoSmart.

Les outils de sélection des images devraient encore être affichés dans la boîte à outils, car c'est le menu **Sélect.** qui apparaît lorsque la fenêtre du logiciel est ouverte. Cependant, si un autre menu est affiché (c'est à dire si le menu **Régler, Enregist.** ou **Imprimer** est actuellement sélectionné dans la boîte à outils), cliquez sur **Sélect.** pour retourner dans le menu **Sélect.**

Il est important de savoir que toutes les images placées dans le logiciel HP PhotoSmart sont **sélectionnées** (lorsqu'une image miniature est sélectionnée, elle est entourée d'un cadre en surbrillance). C'est pourquoi vous devez d'abord choisir les images que vous désirez conserver dans la sélection et celles dont vous n'avez pas besoin.

Utilisation de toutes les images

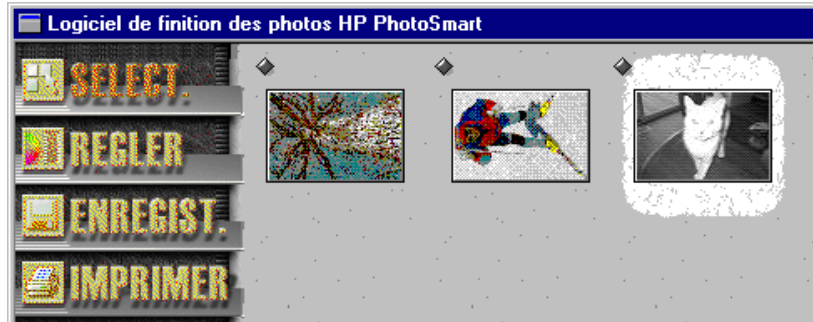
Si vous souhaitez travailler avec toutes les images maintenant affichées dans la galerie, parfait ! Aucune sélection n'est nécessaire, puisque toutes les miniatures des images sont déjà sélectionnées pour vous.

Vous pouvez maintenant régler, enregistrer ou imprimer toutes les images sélectionnées. Si vous le souhaitez, vous pouvez passer directement à la section de ce chapitre concernant la tâche que vous désirez effectuer ; ou, si vous voulez en savoir plus à propos du menu Sélect., passez maintenant à « Exécution d'autres tâches dans le menu Sélect. » à la page 32.

Utilisation de quelques images uniquement

Si vous souhaitez travailler uniquement sur certaines images, vous devez désélectionner les miniatures correspondant aux images sur lesquelles vous ne souhaitez pas travailler maintenant. Cliquez tout simplement sur l'image miniature que vous **ne** voulez **pas** utiliser. Elles n'apparaissent alors plus en surbrillance, ce qui indique qu'elles sont maintenant désélectionnées.

Par exemple, l'écran suivant montre que les deux premières miniatures ont été désélectionnées. La troisième miniature, entourée d'un cadre en surbrillance, est toujours sélectionnée.



- Conseil :** Si vous désélectionnez une image par erreur, cliquez à nouveau sur la miniature correspondante pour la sélectionner.
- Conseil :** Cliquez deux fois sur une image miniature pour accéder directement au menu Régler. Le menu Régler est alors affiché et l'image sur laquelle vous avez cliqué deux fois apparaît en grand format dans ce menu. Pour retourner au menu précédent (par exemple, le menu Sélection.), cliquez sur la **touche menu** correspondante dans la boîte à outils.

Exécution d'autres tâches dans le menu Sélection.

Vous pouvez accomplir bien d'autres tâches dans le menu Sélection, comme l'expliquent les sections suivantes. Si vous le désirez, vous pouvez lire ces sections puis effectuer les autres tâches du menu Sélection. Cependant, si vous souhaitez maintenant régler, enregistrer ou imprimer les images que vous avez sélectionnées, passez directement à la section de ce chapitre correspondant à la tâche suivante.

Affichage de toutes les images ou des images sélectionnées uniquement

Vous pouvez choisir d'afficher toutes les images miniatures ou uniquement les images miniatures sélectionnées dans la galerie du menu Sélection.

Pour que toutes les images miniatures soient affichées, cliquez sur le **bouton d'affichage de toutes les images** de la boîte à outils :

Bouton d'affichage
de toutes les images



Pour afficher uniquement les images miniatures sélectionnées, cliquez sur le **bouton d'affichage des images sélectionnées** :



Bouton d'affichage
des images sélectionnées

Sélection ou désélection de toutes les images

Si vous devez sélectionner toutes les images miniatures de la galerie, cliquez sur le **bouton de sélection de toutes les images de la galerie** dans la boîte à outils :

Bouton de sélection
de toutes les images
de la galerie



Vous pouvez également désélectionner toutes les images miniatures de la galerie en cliquant sur le **bouton de désélection de toutes les images de la galerie** :



Bouton de désélection de toutes les images de la galerie

Suppression d'images

Attention : Les opérations suivantes permettent de retirer des images de la galerie et de la mémoire informatique temporaire associée à la galerie. Ainsi, soyez sûr de ne plus avoir besoin des images avant de les supprimer.

Remarque : Toutefois, les opérations suivantes **n'effacent pas** les images enregistrées dans un appareil photo numérique HP PhotoSmart C30, une carte mémoire CompactFlash ou un fichier image. Si vous avez chargé ou obtenu des images à partir de votre appareil numérique, d'une carte mémoire ou d'un fichier image, les images originales **n'ont pas** été effacées de l'appareil photo numérique, de la carte mémoire ou du fichier lui-même. Si besoin est, vous avez toujours la possibilité de charger ou d'obtenir à nouveau ces images.

Pour supprimer toutes les images miniatures de la galerie, cliquez sur le **bouton de suppression de toutes les images de la galerie** dans la boîte à outils :

Suppression de toutes les images de la galerie



De la même façon, vous pouvez fermer uniquement les images miniatures actuellement désélectionnées dans la galerie. Pour ce faire, assurez-vous d'abord que toutes les images miniatures que vous souhaitez fermer sont désélectionnées (c'est-à-dire qu'elles **ne** soient **pas** mises en surbrillance dans la galerie). Rappelez-vous que pour désélectionner une image miniature actuellement sélectionnée, il suffit de cliquer dessus. Cliquez ensuite sur le **Bouton de suppression des images non sélectionnées** dans la boîte à outils :



Suppression des images non désélectionnées

Vous pouvez également supprimer une image particulière de la galerie. Pour ce faire, placez le pointeur de la souris sur la miniature puis cliquez sur le **Bouton de suppression d'une image** (le **bouton X**) qui apparaît dans l'angle supérieur droit du cadre de la miniature :



Rotation d'une image

Vous pouvez modifier l'orientation d'une image en la faisant pivoter de 90 degrés dans le sens des aiguilles d'une montre ou dans le sens inverse des aiguilles d'une montre. Pour ce faire, déplacez le pointeur de la souris sur la miniature de l'image puis cliquez sur le **bouton de rotation vers la gauche** ou sur le **bouton de rotation vers la droite** situés au bas du cadre de la miniature :



Rotation d'une image
dans le sens inverse des aiguilles d'une montre



Rotation d'une image
dans le sens des aiguilles d'une montre

Disposition des images

Vous pouvez disposer les images miniatures de la galerie dans l'ordre que vous souhaitez. Il vous suffit de faire glisser chaque miniature avec la souris puis de la relâcher dans la galerie à l'emplacement désiré.

La miniature en question est placée à l'endroit où vous la déposez et toutes les autres images miniatures sont alors réorganisées en conséquence.

Affichage des propriétés de l'image

Vous pouvez également afficher des informations concernant une image spécifique, telles que sa taille originale, sa provenance (appareil photo numérique C30, carte mémoire CompactFlash ou fichier image), etc. Pour ce faire, déplacez le pointeur de la souris sur la miniature de l'image et cliquez sur le bouton droit de la souris.

La boîte de dialogue des propriétés de l'image apparaît. Lorsque vous avez lu les informations concernant l'image, fermez la boîte de dialogue en cliquant sur la **touche de fermeture (la touche X** qui apparaît dans l'angle supérieur droit) ou sur le bouton **OK**.

Réglage des images

A présent que vous avez sélectionné les images sur lesquelles vous désirez travailler, vous pouvez les régler à votre gré. Cette section explique comment régler l'exposition, le piqué, la couleur, l'orientation, la zone de sélection partielle, la taille d'impression de vos images et comment insérer une légende à l'aide du logiciel HP PhotoSmart.

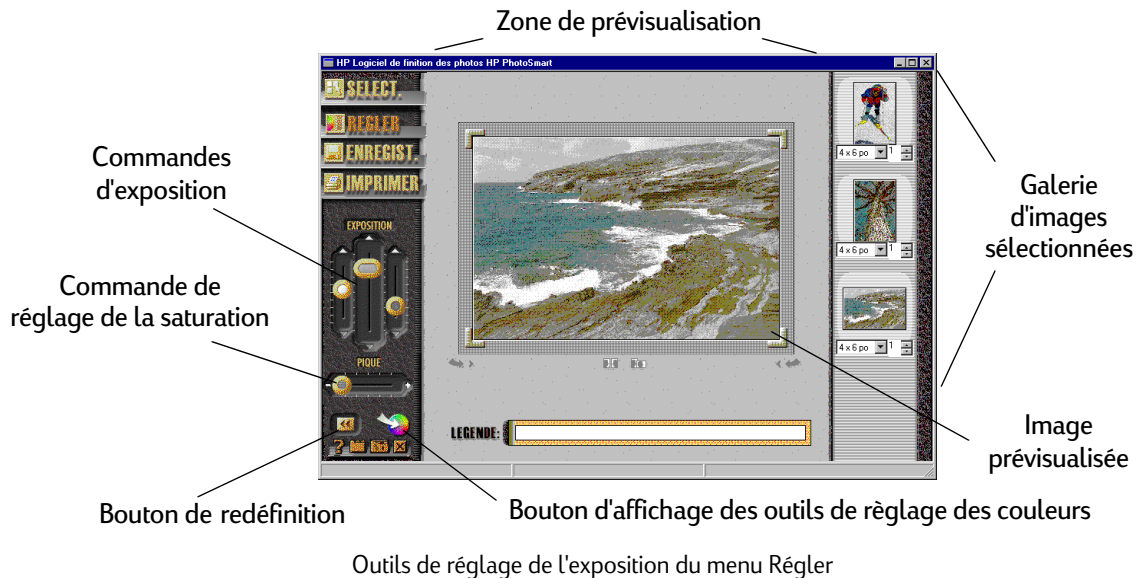
Toutes ces tâches s'effectuent dans le menu Régler. Si ce menu n'est pas encore affiché, ouvrez-le en cliquant sur la touche **Régler** de la boîte à outils.

Présentation du menu Régler

Le menu Régler fournit des outils spéciaux et des zones d'écran qui vous permettent de régler vos images. Prenez le temps de lire les sous-sections suivantes afin de vous familiariser avec les outils et les zones d'écran du menu Régler.

Outils de réglage de l'exposition et des couleurs

La boîte à outils du menu Régler comporte des outils de réglage de l'exposition et des couleurs. Les outils de réglage de l'exposition sont affichés dans la boîte à outils lorsque vous accédez au menu Régler (voir illustration de la page suivante). Ces outils permettent de régler l'exposition ainsi que le piqué de vos images.



Pour accéder aux outils de réglage des couleurs, cliquez sur le **bouton d'affichage des outils de réglage des couleurs** dans la boîte à outils :



La boîte à outils est modifiée et affiche à présent les outils de réglage des couleurs.

L'écran suivant affiche les outils de réglage des couleurs de la boîte à outils du menu Régler. Vous pouvez utiliser les outils de réglage des couleurs pour régler les couleurs ainsi que le niveau de saturation de vos images.



Pour revenir aux outils de réglage de l'exposition, cliquez sur le **bouton d'affichage des outils de réglage de l'exposition** dans la boîte à outils :



Remarque : Le **bouton de redéfinition** est situé sous les outils de réglage de l'exposition et des couleurs dans la boîte à outils. Lorsque les outils de réglage de l'exposition sont affichés, vous pouvez cliquer sur le **bouton de redéfinition** pour rétablir les paramètres d'exposition initiaux de l'image agrandie (prévisualisée). De la même façon, lorsque les outils de réglage des couleurs sont affichés, vous pouvez cliquer sur le **bouton de redéfinition** pour rétablir les paramètres originaux de couleur et de saturation.

Zone de prévisualisation et galerie d'images sélectionnées

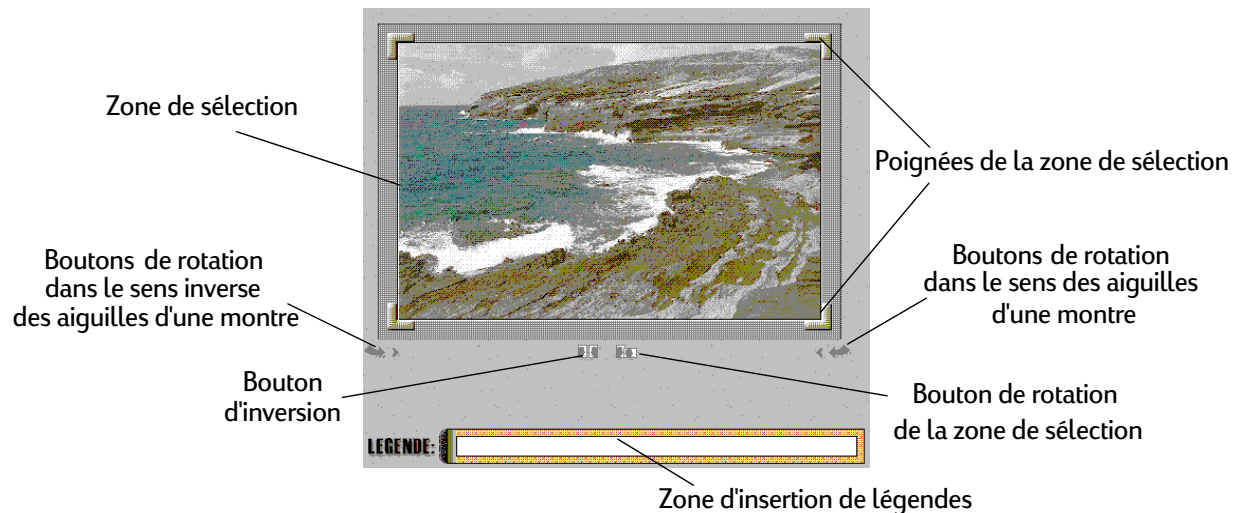
Ainsi que le montrent les deux exemples d'écrans précédents, une zone de prévisualisation apparaît au centre de la fenêtre du logiciel dans le menu Régler. Dans cette zone de prévisualisation, vous pouvez régler une image sélectionnée à la fois. Lorsque l'une de vos images sélectionnées est affichée dans cette zone de prévisualisation, elle est appelée image prévisualisée.

Toutes les images miniatures sélectionnées sont affichées sur le côté droit du menu Régler et constituent la galerie d'images sélectionnées. Pour transformer l'une de vos images miniatures en image prévisualisée, cliquez sur l'image miniature en question dans la galerie d'images sélectionnées. Cette image devient alors la nouvelle image prévisualisée de la zone de prévisualisation. Toutes les modifications apportées à l'image prévisualisée sont également reproduites sur l'image miniature correspondante dans la galerie d'images sélectionnées.

Au-dessous de chaque image miniature de la galerie d'images sélectionnées apparaît une taille d'impression ainsi que le nombre d'images à imprimer. Vous pouvez modifier la taille d'impression dans la liste déroulante et changer le nombre d'images à imprimer à l'aide des boutons représentant des flèches. (Vous constaterez qu'il existe divers autres moyens de modifier le format de sortie, comme cela est expliqué dans la section « Modification de la taille d'impression » à la page 58.)

Autres outils de la zone de prévisualisation

Il existe également, dans la zone de prévisualisation du menu Régler, divers outils qui permettent de modifier l'image prévisualisée. Ces outils sont répertoriés dans l'écran suivant :



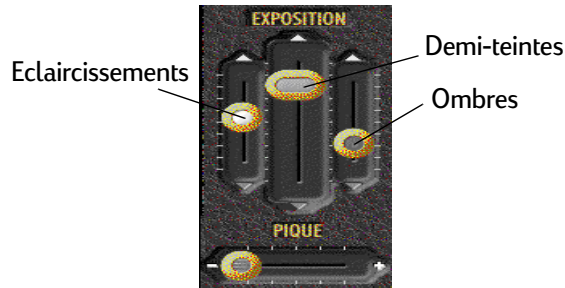
Autres outils de la zone de prévisualisation du menu Régler.

Maintenant que les différents outils et zones du menu Régler vous sont familiers, vous êtes prêt à effectuer des réglages dans vos images. Les sections suivantes expliquent les diverses tâches que vous pouvez accomplir dans le menu Régler, telles que régler l'exposition, la couleur de l'image, etc.

Réglage de l'exposition

L'exposition représente le niveau global de luminosité ou d'obscurité dans une image photographique. Une image est généralement composée de zones claires (éclaircissements), de zones sombres (ombres) et de zones intermédiaires (demi-teintes).

La boîte à outils dispose tour à tour de trois curseurs de réglage de l'**exposition** :



Les curseurs de réglage de l'**exposition** permettent d'effectuer les opérations suivantes :

- Le curseur de réglage des **éclaircissements** permet de régler les parties les plus claires de l'image. Utilisez cette commande pour assombrir ou éclaircir les parties les plus claires de l'image afin d'obtenir la précision souhaitée dans l'image.
- Le curseur de réglage des **demi-teintes** permet de corriger la luminosité globale de l'image. Utilisez cette commande afin de rectifier une image globalement trop foncée ou trop claire.
- Le curseur de réglage des **ombres** permet de régler les parties les plus foncées de l'image. Utilisez cette commande pour assombrir ou éclaircir les parties les plus sombres de l'image afin d'obtenir la précision souhaitée dans l'image.

Chaque commande de réglage de l'**exposition** possède un curseur qu'il suffit de déplacer vers le haut ou vers le bas avec la souris pour modifier le paramètre d'exposition correspondant. Ainsi, pour corriger l'exposition de l'image prévisualisée, utilisez la souris pour faire glisser le curseur de chaque commande de réglage de l'**exposition** vers le haut (pour augmenter ainsi le paramètre d'exposition de cette commande) ou vers le bas (pour réduire ce paramètre) en fonction de vos besoins. Vous pouvez également cliquer sur les flèches situées en haut et en bas de la commande pour déplacer le curseur.

Lorsque vous déplacez un curseur, l'exposition de l'image prévisualisée (ainsi que celle de l'image miniature correspondante de la galerie d'images sélectionnées) est modifiée en conséquence.

Conseil : Lorsque vous réglez l'exposition d'une image, il est préférable de procéder de la manière suivante :

1. Effectuez d'abord un réglage des demi-teintes pour modifier la luminosité globale de l'image.
2. Effectuez un réglage des éclaircissements afin d'obtenir le niveau de détail souhaité dans les zones les plus claires de l'image.
3. Effectuez un réglage des ombres afin d'obtenir le niveau de détail souhaité dans les zones les plus foncées de l'image.

Remarque : Le réglage de l'exposition avec le logiciel HP PhotoSmart ne permet pas de corriger tous les problèmes. Si l'exposition de l'image originale est très médiocre, les détails de l'image n'ont peut-être pas été enregistrés, auquel cas les réglages du logiciel ne peuvent faire ressortir des détails tout simplement inexistantes.

Rappelez-vous que pour annuler tous les réglages d'exposition apportés à l'image prévisualisée, il suffit de cliquer sur le **bouton de redéfinition** dans la boîte à outils. Ceci rétablit les paramètres d'exposition originaux de l'image prévisualisée.

Réglage du piqué

Le piqué représente la dureté des détails apparaissant sur une image. Par exemple, une image avec un piqué élevé semble granuleuse, alors qu'une image avec un piqué moindre semble voilée ou estompée.

La commande de réglage du **piqué** comporte un curseur qui vous permet de modifier le paramètre de piqué de l'image prévisualisée :



Pour régler le piqué de l'image prévisualisée, utilisez la souris afin de faire glisser le curseur de la commande de réglage du **piqué** :

- vers la gauche pour réduire le paramètre de piqué et rendre l'image prévisualisée plus douce,
- vers la droite pour augmenter le paramètre de piqué et rendre l'image prévisualisée plus dure,

Vous pouvez également cliquer sur le signe moins situé à gauche du curseur ou sur le signe plus situé à droite du curseur pour déplacer celui-ci d'un cran.

Réglage des couleurs

Le logiciel HP PhotoSmart vous permet de régler les couleurs et le niveau de saturation de vos images.

Les problèmes de couleur des images photographiques sont généralement liés à l'une des causes suivantes :

- Une couleur domine l'image (par exemple, l'image est trop rouge ou trop verte).
- L'image dans son ensemble manque de couleur (saturation faible), ou est trop colorée (saturation excessive).

Conseil : Les problèmes liés à l'exposition d'une image sont souvent confondus avec des problèmes de couleur. C'est pourquoi vous devez régler l'exposition d'une image avant d'essayer de régler les couleurs.

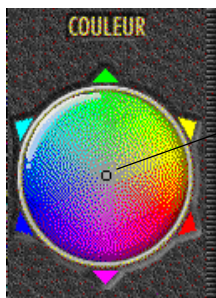
Pour régler les couleurs ou la saturation de l'image prévisualisée, les outils de réglage des couleurs doivent être affichés dans la boîte à outils. Si ce n'est pas le cas, cliquez sur le **bouton d'affichage des outils de réglage des couleurs** dans la boîte à outils.



Les deux sections suivantes expliquent comment régler les couleurs et la saturation de vos images.

Réglage des couleurs

La **commande de réglage des couleurs** est affichée en haut de la boîte à outils :



Cercle
de sélection

Chaque point à l'intérieur de la **commande de réglage des couleurs** représente une couleur spécifique. Lorsque la **commande de réglage des couleurs** apparaît, le **cercle de sélection** est placé sur le point de la commande qui correspond à la moyenne des couleurs de l'image prévisualisée.

Pour régler les couleurs dans l'image prévisualisée, vous pouvez :

- cliquer sur une ou plusieurs flèches de couleur pour ajouter davantage de la couleur en question à l'image.
- faire glisser le **cercle de sélection** sur une nouvelle zone de la commande ou cliquer sur un point de la **commande de réglage des couleurs** pour amener le **cercle de sélection** à ce point afin de modifier le mélange des couleurs dans l'image.

Rappelez-vous que pour annuler tous les réglages de couleur et de saturation apportés à l'image prévisualisée, il suffit de cliquer sur le **bouton de redéfinition** dans la boîte à outils. Cette opération permet de rétablir les paramètres de couleur et de saturation originaux de l'image prévisualisée.

Réglage de la saturation

La saturation représente la quantité de couleur dans une image. Si les couleurs d'une image photographique sont trop saturées, elles paraissent trop vives. Si, en revanche, elles manquent de saturation, elles semblent trop grises. Si la saturation est nulle, l'image apparaît en noir et blanc.

La **commande de réglage de la saturation** du logiciel HP PhotoSmart comporte un curseur qu'il suffit de déplacer vers la gauche ou vers la droite avec la souris afin de modifier le paramètre de saturation.



Pour régler la saturation des couleurs de l'image prévisualisée, faites glisser le curseur à l'aide de la souris vers la gauche (pour réduire la saturation) ou vers la droite (pour augmenter la saturation). Vous pouvez également cliquer sur les flèches situées de chaque côté du curseur pour le déplacer.

Le fait de placer le curseur à l'extrême gauche permet d'obtenir une image en noir et blanc (degré de saturation zéro). Si le curseur est à l'extrême droite, l'image obtenue a un degré maximum de saturation.

Conseil : Dans la plupart des cas, vous obtiendrez de meilleurs résultats si vous réduisez en premier lieu la saturation des couleurs d'un ou deux degrés en déplaçant le curseur vers la gauche. Ensuite, déplacez lentement le curseur vers la droite afin d'augmenter progressivement le degré de saturation jusqu'à obtenir le niveau de saturation des couleurs désiré.

Rappelez-vous que pour annuler tous les réglages de couleur et de saturation apportés à l'image prévisualisée, il suffit de cliquer sur le **bouton de redéfinition** dans la boîte à outils. Cette opération permet de rétablir les paramètres de couleur et de saturation originaux de l'image prévisualisée.

Modification de l'orientation

Le logiciel HP PhotoSmart fournit dans le menu Régler, différents outils que vous pouvez utiliser afin de modifier l'orientation de vos images. Ces outils permettent d'inverser une image (de la gauche vers la droite), de la faire pivoter de 90 degrés dans le sens des aiguilles d'une montre ou dans le sens inverse des aiguilles d'une montre ou de la faire légèrement pivoter. Les sections suivantes expliquent le fonctionnement des outils de réglage de l'orientation.

Inversion de l'image

Si vous souhaitez créer une image inversée de l'image prévisualisée, cliquez sur le **bouton d'inversion** situé sous l'image prévisualisée.



Cliquer sur le **bouton d'inversion** permet d'inverser l'image de la gauche vers la droite. Pour revenir à l'orientation originale de l'image, cliquez à nouveau sur le **bouton d'inversion**.

Rotation de l'image

Les outils de rotation dans le menu Régler permettent de faire pivoter une image de 90 degrés (soit un quart de tour) ou de la faire légèrement pivoter dans le sens des aiguilles d'une montre ou dans le sens inverse des aiguilles d'une montre.

Pour faire pivoter l'image prévisualisée de 90 degrés, utilisez le **bouton de rotation dans le sens des aiguilles d'une montre** ou le **bouton de rotation dans le sens inverse des aiguilles d'une montre** situés sous l'image prévisualisée :



Bouton de rotation
dans le sens inverse
des aiguilles d'une montre



Bouton de rotation
dans le sens
des aiguilles d'une montre

Vous pouvez également faire pivoter l'image prévisualisée très légèrement à l'aide des **boutons de légère rotation dans le sens inverse des aiguilles d'une montre** ou de **légère rotation dans le sens des aiguilles d'une montre** illustrés ci-après. Ces outils sont particulièrement utiles lorsque l'image prévisualisée est légèrement inclinée.



Bouton de légère rotation
dans le sens inverse
des aiguilles d'une montre



Bouton de légère rotation
dans le sens des aiguilles
d'une montre

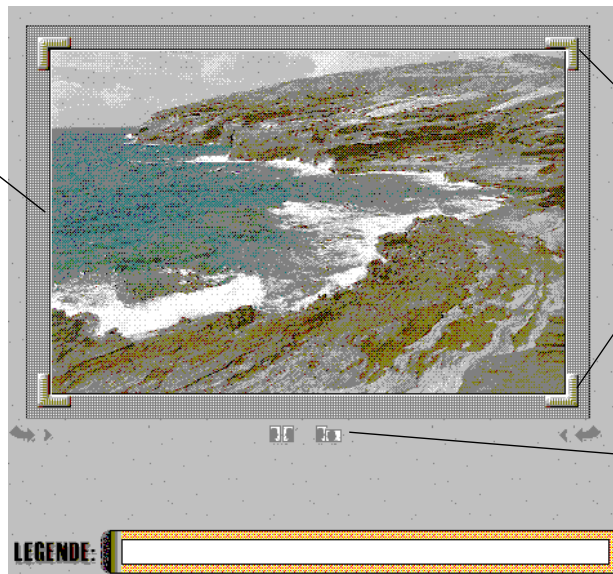
Si vous cliquez sur le **bouton de légère rotation dans le sens inverse des aiguilles d'une montre** ou sur le **bouton de légère rotation dans le sens des aiguilles d'une montre**, l'image prévisualisée pivote légèrement (s'incline) de la gauche vers la droite ou de la droite vers la gauche. Ceci vous permet de faire légèrement pivoter l'image prévisualisée pour l'ajuster, si nécessaire.

Sélection d'une partie de l'image

Cette opération consiste à sélectionner la partie d'une image que vous souhaitez garder dans l'image finale. Par exemple, si votre photo représente un groupe de personnes, vous pouvez sélectionner puis supprimer de l'image les autres personnes de votre choix de sorte que seule la personne qui vous intéresse se trouve sur l'image finale. Cette fonction est particulièrement utile lorsque l'image comporte des éléments que vous ne souhaitez pas montrer.

L'écran suivant affiche les outils que vous pouvez utiliser afin de sélectionner une partie de l'image prévisualisée dans le menu Régler.

Zone de sélection

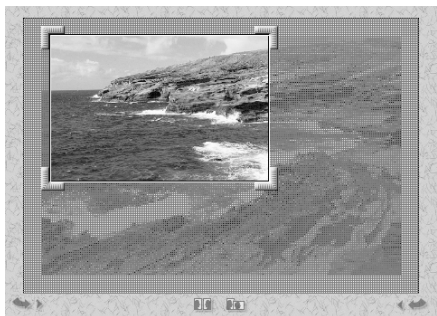


Poignées de la zone de sélection

Bouton de rotation de la zone de sélection

Outils de sélection dans le menu Régler

Comme le montrent les illustrations suivantes, le menu Réglage contient une zone de sélection rectangulaire de taille modifiable, située sur l'image prévisualisée. Cette zone de sélection contient la partie de l'image qui sera imprimée, enregistrée ou exportée vers un autre programme. La zone de sélection détermine les proportions de la taille d'impression de l'image finale.



A gauche, zone de sélection sur l'image prévisualisée et à droite, image finale

Modification de l'orientation de la zone de sélection

Vous pouvez modifier l'orientation de la zone de sélection à l'aide du **bouton de rotation de la zone de sélection**, situé au-dessous de l'image prévisualisée. Cliquez sur le **bouton de rotation de la zone de sélection** afin de faire pivoter la zone de sélection de 90 degrés (d'une position horizontale à une position verticale et inversement) sur l'image prévisualisée :



Exécution de sélections libres et proportionnelles

Lorsque la zone de sélection est orientée correctement, (horizontalement ou verticalement) sur l'image prévisualisée, vous pouvez utiliser les poignées afin de déplacer la zone de sélection et de supprimer les parties de l'image prévisualisée que vous ne souhaitez pas conserver. Il existe deux manières de sélectionner une partie d'une image :

- Une sélection proportionnelle conserve les proportions de la taille d'impression désirée.

Pour sélectionner une partie de l'image prévisualisée de sorte qu'elle conserve les mêmes proportions que la taille d'impression, faites glisser les poignées de la zone de sélection jusqu'à ce que la partie de l'image à l'intérieur de la zone de sélection corresponde à l'image finale désirée.

- Une sélection libre permet de modifier les proportions de la taille d'impression désirée. La taille d'impression de l'image prévisualisée est modifiée en fonction des changements par rapport à la taille d'impression originale de l'image.

Pour modifier les proportions de l'image finale sélectionnée, maintenez la touche du clavier Ctrl enfoncée et faites glisser les poignées de la zone de sélection jusqu'à ce que la partie de l'image à l'intérieur de la zone de sélection corresponde à l'image finale désirée.

Vous pouvez également déplacer la zone de sélection, après modification de ses dimensions, à n'importe quel endroit de l'image prévisualisée. Pour ce faire, placez le pointeur à l'intérieur de la zone de sélection. Le pointeur prend la forme d'une croix à quatre flèches. A présent, vous pouvez faire glisser la totalité de la zone de sélection à l'endroit où vous le souhaitez sur l'image prévisualisée.

Conseil : Si vous supprimez une grande partie d'une image puis essayez de l'imprimer en grand format, le résultat risque de vous décevoir : un agrandissement excessif peut réduire la qualité de l'image.

Modification de la taille d'impression

Une taille d'impression est indiquée sous chaque image miniature de la galerie d'images sélectionnées du menu Régler. Si vous ouvrez la **liste déroulante des tailles d'impression**, vous constatez que le logiciel HP PhotoSmart fournit les tailles suivantes à partir desquelles vous pouvez choisir la taille d'impression de votre image :

- taille originale, vous permettant de conserver la taille et la résolution de l'image originale.
- tailles standard américaines en pouces et/ou tailles standard en centimètres et millimètres.

- dimensions standard en pixels, vous permettant de définir la taille d'une image affichée sur un écran d'ordinateur, par exemple sur une page Web.

Remarque : La sélection d'une nouvelle taille d'impression standard risque de modifier les proportions de l'image et, par conséquent, la partie de l'image sélectionnée.

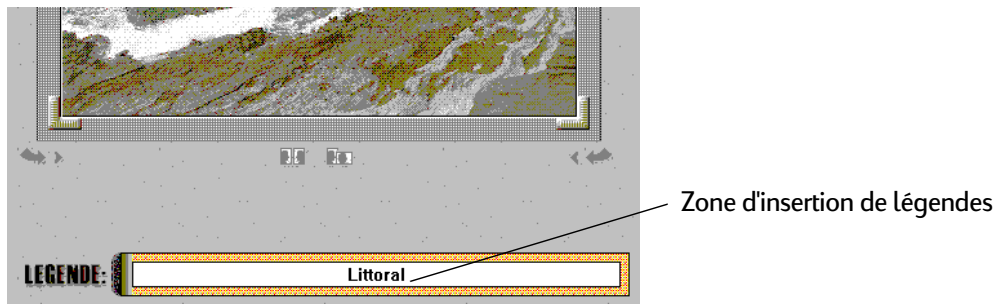
Vous pouvez modifier la taille d'impression d'une image en sélectionnant une nouvelle taille parmi les **tailles d'impression** répertoriées dans la liste déroulante.

Cependant, si vous souhaitez utiliser une taille d'impression ne figurant pas dans la liste déroulante, vous devez d'abord créer une nouvelle taille standard dans la boîte de dialogue **Propriétés HP PhotoSmart** (reportez-vous au chapitre 4 qui commence à la page 83 de ce guide). Une fois que vous avez créé la nouvelle taille dans la boîte de dialogue **Propriétés**, elle est automatiquement ajoutée à la **liste déroulante des tailles d'impression**. Vous pouvez alors sélectionner cette nouvelle taille d'impression dans la liste déroulante pour toutes les images miniatures de votre choix.

Enfin, si vous réalisez une sélection non contrainte sur une image (comme cela est expliqué à la page 57), les proportions et, par conséquent, la taille d'impression de cette image sont modifiées. La nouvelle taille est associée à l'image pour cette session, mais ceci **ne crée pas** une nouvelle taille d'impression standard dans la **liste déroulante des tailles d'impression**.

Ajout ou modification d'une légende

Une **zone d'insertion de légendes** figure sous l'image prévisualisée.



Pour ajouter une légende, cliquez dans la **zone d'insertion de légendes**, puis tapez une légende pour l'image prévisualisée. Lorsque vous imprimez l'image, la légende est centrée et contient le nombre de lignes selon vos besoins en fonction de l'espace disponible pour la légende sur la page imprimée.

Pour modifier une légende, sélectionnez-la, appuyez sur **la touche de suppression** et tapez une nouvelle légende.

Enregistrement ou exportation d'images

Cette section explique comment utiliser le logiciel HP PhotoSmart pour enregistrer des images sélectionnées dans des fichiers ou pour en exporter vers un autre programme logiciel.

Le menu Enregist. doit être affiché si vous voulez enregistrer ou exporter vos images. S'il n'est pas encore affiché, cliquez sur **Enregist.** dans la boîte à outils.

Enregistrement d'images dans des fichiers

Remarque : Les fichiers contenant des images peuvent nécessiter beaucoup d'espace. C'est pourquoi vous devez connaître l'espace de stockage nécessaire à l'enregistrement de vos images sur votre PC. Si cela est nécessaire, supprimez des fichiers ou enregistrez-les sur un autre support (tel une disquette) afin de libérer de l'espace sur votre PC pour enregistrer de nouveaux fichiers images.

Vous constatez que le logiciel HP PhotoSmart fournit un nom de fichier par défaut pour vos images sélectionnées dans le menu Enregist. Ce nom figure sous chaque image miniature dans la galerie.



Nom de fichier par défaut

Modification du nom de fichier par défaut

Si vous désirez modifier le nom du fichier dans lequel l'image est enregistrée, suivez les instructions ci-après :

1. Faites glisser le pointeur de la souris sur le nom actuel du fichier indiqué sous l'image miniature.

Le nom actuel est alors mis en surbrillance.

2. Tapez le nouveau nom de fichier désiré.

Le nom actuel du fichier est supprimé et le nouveau nom de fichier que vous avez saisi est maintenant affiché sous l'image miniature. Lorsque vous enregistrez l'image, elle est enregistrée sous le nouveau nom de fichier.

Recommencez les deux étapes précédentes pour modifier le nom de fichier de chaque image de la galerie.

Enregistrement des images sélectionnées dans des fichiers

Remarque : Le logiciel HP PhotoSmart enregistre en une seule opération toutes les images sélectionnées dans la galerie dans des fichiers d'un même dossier. Si vous ne désirez pas enregistrer une image précise dans un fichier ou si vous désirez enregistrer des images dans des dossiers différents, revenez au menu Sélect. et sélectionnez ou désélectionnez les images, avant de suivre les instructions ci-après. Une fois que vous avez sélectionné les images que vous souhaitez enregistrer dans des fichiers d'un même dossier, revenez au menu Enregist. et suivez les instructions ci-après.

Conseil : Dans la boîte de dialogue **Propriétés HP PhotoSmart**, vous pouvez modifier le dossier par défaut dans lequel les images sont enregistrées. Pour plus d'informations sur la procédure à suivre, reportez-vous au chapitre 4 de ce guide qui commence à la page 83.

Pour enregistrer toutes vos images sélectionnées dans des fichiers d'un même dossier :

1. Dans la boîte à outils, cliquez sur le **bouton de sélection de la destination** (la flèche dirigée vers le bas de la commande **Enr./Export**) :



Le menu déroulant **Enr./Export** apparaît :



2. Dans ce menu, cliquez sur l'icône représentant un **fichier** :



La boîte de dialogue **Enregistrement dans un dossier** apparaît. Elle indique le dossier, le lecteur et le type de fichier (format) par défaut dans lesquels toutes les images sélectionnées vont être enregistrées.

3. Si vous le désirez, vous pouvez changer le dossier et/ou le lecteur dans lesquels vos images seront enregistrées dans la boîte de dialogue **Enregistrement dans un dossier**. Pour ce faire, sélectionnez un dossier dans la zone **Dossiers** et/ou un lecteur dans la liste déroulante **Lecteurs**. Si le type de fichier vous convient, passez à l'étape 4.

4. Si vous le désirez, vous pouvez changer le type de fichier (format) dans lequel vos images seront enregistrées dans la boîte de dialogue **Enregistrement dans un dossier**. Pour ce faire, sélectionnez le type de fichier dans la liste déroulante **Type de fichier**. Le logiciel HP PhotoSmart peut enregistrer vos images sous les formats Bitmap Windows (*.bmp), FlashPix (*.fpx), JPEG (*.jpg), ou TIFF (*.tif). Si le type de fichier vous convient, passez à l'étape 5.
5. Pour enregistrer toutes vos images sélectionnées dans le dossier et le lecteur sous le type de fichier indiqués dans la boîte de dialogue **Enregistrement dans un dossier**, cliquez sur le bouton **OK**.

Chaque image sélectionnée est enregistrée dans un fichier, un dossier et un lecteur et porte le nom de fichier par défaut (si vous n'avez pas modifié le nom de fichier de l'image) ou le nom de fichier que vous avez auparavant choisi pour cette image.

Exportation d'images vers un autre programme

Cette section explique comment exporter des images sélectionnées à partir du logiciel HP PhotoSmart vers un autre programme.

Les procédures à suivre pour exporter des images dépendent de la prise en charge ou non du protocole TWAIN par le programme. En cas de doute, consultez la documentation de ce programme (table des matières ou index) relative à la prise en charge du protocole TWAIN.

Les deux sections suivantes expliquent comment exporter des images à partir du logiciel HP PhotoSmart vers un programme qui **ne** prend **pas** en charge le protocole TWAIN et vers un programme qui **prend** en charge ce protocole. Suivez les procédures indiquées dans la section se rapportant à votre programme.

Exportation vers un programme **ne** prenant **pas** en charge le protocole TWAIN

Si le programme **ne** prend **pas** en charge le protocole TWAIN, vous devez lancer l'exportation à partir du logiciel HP PhotoSmart même. Le logiciel HP PhotoSmart copie l'image choisie dans le Presse-papiers puis la transfère depuis le Presse-papiers vers l'autre programme.

Remarque : Les programmes ne prenant pas en charge le protocole TWAIN peuvent importer une seule image à la fois. C'est pourquoi, seule la première image sélectionnée dans la galerie est exportée. Si vous souhaitez exporter une autre image, revenez maintenant au menu **Sélect.** et sélectionnez uniquement l'image que vous souhaitez exporter. (Désélectionnez toutes les autres images). Pour plus d'informations sur la façon de sélectionner les images, reportez-vous à la rubrique « Utilisation de quelques images uniquement » à la page 30). Revenez ensuite au menu **Enregist.** et suivez les procédures indiquées à la page suivante.

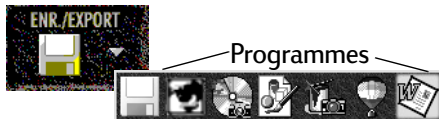
Pour exporter la première image sélectionnée de la galerie vers un programme **ne** prenant **pas** en charge le protocole TWAIN, suivez la procédure ci-après :

1. Lancez le programme vers lequel vous souhaitez exporter l'image. Le logiciel HP PhotoSmart peut détecter le programme seulement s'il est en cours d'exécution sur votre PC.
2. Si besoin est, ouvrez un fichier existant ou un nouveau fichier dans le programme de destination.

3. Dans la boîte à outils du menu Enregist. de la fenêtre du logiciel HP PhotoSmart, cliquez sur le **bouton de sélection de la destination** (la flèche dirigée vers le bas de la commande **Enr./Export**) :



Le menu déroulant **Enr./Export** apparaît et affiche une icône pour chaque programme de destination possible. Par exemple :



4. Dans ce menu, cliquez sur l'icône représentant le programme vers lequel vous souhaitez exporter l'image enregistrée.

La première image de la galerie est exportée vers le programme de destination et apparaît dans la fenêtre de ce programme lorsque l'exportation est terminée.

Exportation vers un programme prenant en charge le protocole TWAIN

Si l'autre programme prend en charge le protocole TWAIN, vous pouvez exporter des images sélectionnées vers cet autre programme de la manière suivante :

1. Si la fonction de détection automatique est activée, désactivez-la dans la boîte de dialogue **Propriétés HP PhotoSmart**. Pour ce faire :

- Cliquez sur la **touche des propriétés** au bas de la boîte à outils.

La boîte de dialogue **Propriétés HP PhotoSmart** apparaît.

- Sélectionnez **Appareil photo numérique C20/C30** dans la liste déroulante située en haut de la boîte de dialogue.

La feuille des **propriétés** à onglets de l'appareil photo numérique C30 est affichée.

- Dans l'onglet **Etat**, cliquez sur la case à cocher **Détection automatique de l'appareil photo** pour supprimer la coche. Ceci permet de désactiver la fonction de détection automatique.
- Cliquez sur **Appliquer** puis sur **OK** en bas de la boîte de dialogue.

2. Quittez le logiciel HP PhotoSmart en cliquant sur le bouton **Quitter** situé au bas de la boîte à outils.

3. Lancez le programme de destination prenant en charge le protocole TWAIN.

4. A partir du menu **Fichier** ou **Edition** de ce programme, sélectionnez la commande (**Acquérir**, par exemple) permettant d'importer des images à partir du logiciel de finition des photos HP PhotoSmart (logiciel source).

La fenêtre du logiciel HP PhotoSmart dans laquelle sont chargées les images provenant de l'appareil photo s'ouvre.

5. Une fois que les images provenant de l'appareil photo numérique C30 sont chargées dans la fenêtre du logiciel HP PhotoSmart, sélectionnez dans la galerie du menu **Sélect.** les images que vous souhaitez exporter vers le programme prenant en charge le protocole TWAIN.
6. Cliquez sur **Enregist.** pour accéder au menu Enregist. du logiciel HP PhotoSmart.
7. Dans le menu Enregist., cliquez sur le **bouton de sélection de la destination** (la flèche dirigée vers le bas de la commande **Enr./Export**) :



Le menu déroulant **Enr./Export** apparaît et affiche une icône pour le programme prenant en charge le protocole TWAIN.

8. Dans ce menu, cliquez sur l'icône représentant le programme de destination.

Si le programme de destination prend en charge l'importation de plusieurs images, toutes les images sélectionnées sont exportées à partir du logiciel HP PhotoSmart vers ce programme. Cependant, s'il prend en charge l'importation d'une image à la fois uniquement, seule la première image de la galerie du logiciel HP PhotoSmart est exportée vers ce programme.

Lorsque le transfert est terminé, les images apparaissent dans la fenêtre du programme de destination.

Impression d'images

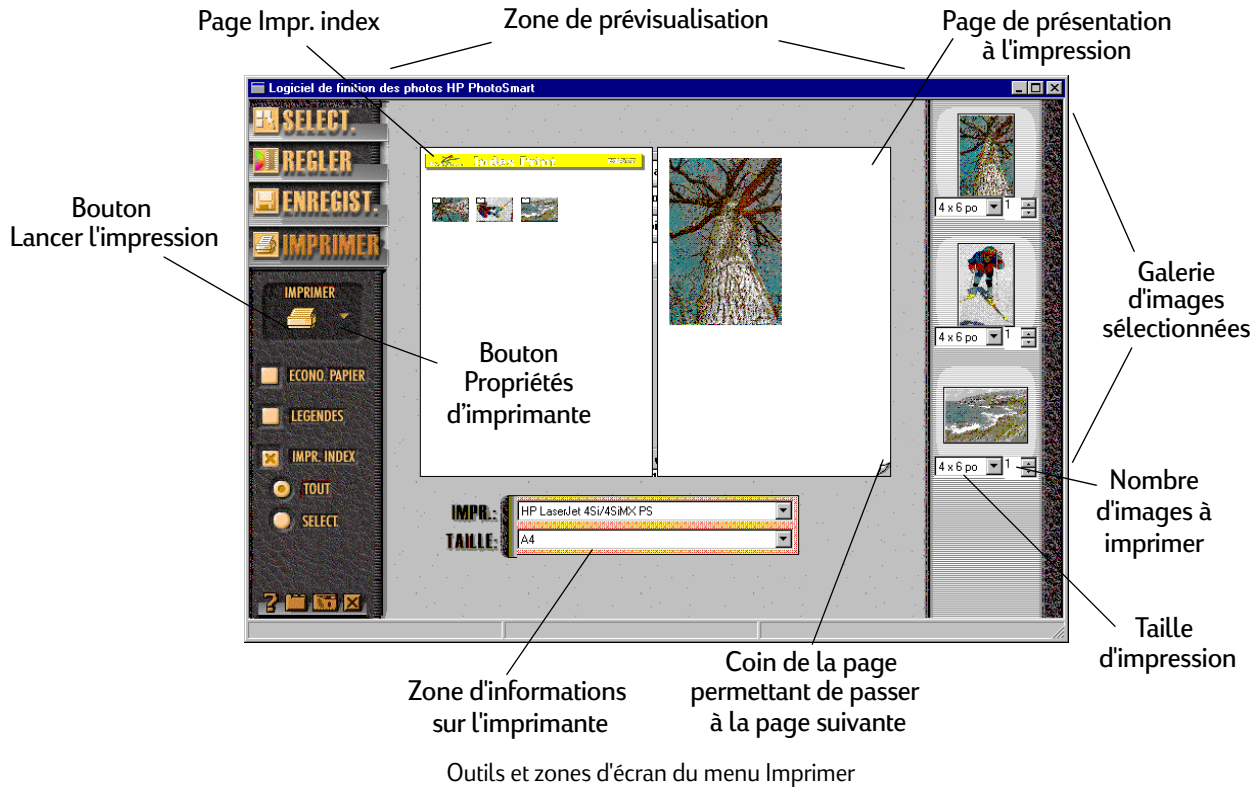
Cette section explique comment imprimer les images sélectionnées à l'aide du logiciel HP PhotoSmart.

Le menu Imprimer doit être affiché si vous désirez imprimer des images. Si ce n'est pas le cas, cliquez sur **Imprimer** dans la boîte à outils.

Présentation du menu Imprimer

Le menu Imprimer vous permet de configurer l'impression et de visualiser la mise en page des images sélectionnées. Les outils et les zones d'écran que vous utilisez pour configurer puis imprimer vos images dans le menu Imprimer sont affichés à la page suivante.

Les images sélectionnées sont affichées sous la forme de miniatures dans la galerie d'images sélectionnées sur le bord droit du menu Imprimer. En outre, la zone de prévisualisation au centre du menu Imprimer affiche une page d'impression de la planche contact et une page de présentation à l'impression. Cette zone de prévisualisation est mise à jour lorsque vous modifiez la taille de sortie et le nombre d'images à imprimer sous chaque image miniature de la galerie d'images sélectionnées.



Configuration et impression d'images

Pour configurer puis imprimer les images sélectionnées, procédez de la manière suivante :

1. Modifiez la taille d'impression de chaque image dans la **liste déroulante des tailles d'impression** située sous chaque image miniature dans la galerie d'images sélectionnées.

Remarque : Si vous souhaitez utiliser une taille d'impression ne figurant pas dans la liste déroulante, vous devez auparavant créer une nouvelle taille standard dans la boîte de dialogue **Propriétés HP PhotoSmart** (reportez-vous au chapitre 4 qui commence à la page page 83 de ce guide). Une fois que vous avez créé la nouvelle taille dans la boîte de dialogue **Propriétés**, elle est automatiquement ajoutée à la liste déroulante des tailles d'impression. Vous pouvez alors sélectionner cette nouvelle taille d'impression dans la liste déroulante pour toutes les images miniatures de votre choix.

La nouvelle taille de chaque image est répercutée dans les pages de présentation à l'impression.

2. De la même façon, modifiez à votre gré le nombre d'images à imprimer à l'aide des boutons représentant des flèches situés sous chaque image miniature de la galerie d'images sélectionnée. Si vous ne souhaitez pas imprimer une image, remplacez le nombre d'images à imprimer par 0 (zéro).

Le nombre d'images est répercuté dans les pages de présentation à l'impression.

3. Dans la **zone d'informations sur l'imprimante**, choisissez une autre imprimante dans la liste déroulante **Impr.** si l'imprimante par défaut affichée n'est pas l'imprimante que vous voulez utiliser.

- De la même façon, modifiez le paramètre de taille dans la liste déroulante des **Tailles** si la taille de la page par défaut n'est pas la taille que vous voulez utiliser.

Remarque : Si vous souhaitez définir la taille de page qui sera utilisée par défaut par le logiciel HP PhotoSmart pour imprimer vos images, cliquez sur le **bouton des propriétés de l'imprimante** (la flèche dirigée vers le bas de la commande **Imprimer**) dans la boîte à outils. La boîte de dialogue **Propriétés** de l'imprimante sélectionnée apparaît. Choisissez la taille de page appropriée dans l'onglet **Papier** puis cliquez sur le bouton **OK** situé au bas de la boîte de dialogue **Propriétés de l'imprimante**.

- Dans la boîte à outils, cliquez sur les cases à cocher, si nécessaire, pour spécifier les attributs suivants pour l'impression :
 - Econo. papier** afin que le logiciel recherche une meilleure disposition des images sélectionnées. Lorsque cette case est cochée, les images apparaissant sur les pages de présentation à l'impression sont réorganisées en vue d'obtenir une meilleure utilisation des pages sur lesquelles elles seront imprimées.

Si la case **Econo. papier** n'est pas cochée, les images sélectionnées seront imprimées sans avoir été réorganisées et, par conséquent, sans économie de papier.

- Légendes** afin que les légendes des images sélectionnées soient imprimées sous les images.

Si la case **Légendes** n'est pas cochée, les images sont imprimées sans leur légende.

- **Impr. index** afin qu'une planche contact soit imprimée avant les images des pages de présentation à l'impression. Vous pouvez également imprimer une planche contact comprenant toutes les images (cliquez sur le bouton **Tout**) ou simplement des images sélectionnées (cliquez sur le bouton **Sélect.**)

Si la case **Impr. index** n'est pas cochée, seules les pages de présentation à l'impression seront imprimées.

6. S'il y a plus d'une page de présentation à l'impression et que vous souhaitez toutes les afficher pour prévisualiser toutes les images à imprimer, cliquez sur le **coin de la page permettant de passer à la page suivante** dans l'angle inférieur droit de chaque page de présentation à l'impression.

Ceci permet d'afficher les deux pages suivantes de présentation à l'impression.

Pour revenir aux pages de présentation à l'impression précédentes, cliquez sur le **coin permettant de passer à la page précédente** dans l'angle inférieur gauche de chaque page de présentation à l'impression.

7. Lorsque tous les paramètres d'impression du menu Imprimer vous conviennent, cliquez sur le bouton **Imprimer** de la boîte à outils.

La tâche d'impression est envoyée à l'imprimante.

Et maintenant ?

Vous connaissez maintenant l'essentiel concernant l'utilisation du logiciel de finition des photos HP PhotoSmart. Pour obtenir plus d'informations sur :

- les tâches de finition des photos, consultez l'aide en ligne. L'aide en ligne contient des rubriques "comment" et des informations se rapportant au logiciel, ainsi que des séquences animées multimédias accessibles depuis votre CD HP PhotoSmart. Pour savoir comment visualiser l'aide en ligne, reportez-vous à page 78.
- la modification des paramètres dans la boîte de dialogue **Propriétés HP PhotoSmart**, reportez-vous au chapitre 4 qui commence à page 83.
- pour l'utilisation de la fenêtre **Contrôle de l'appareil photo** de l'appareil photo numérique HP PhotoSmart C30, reportez-vous au chapitre 5 qui commence à page 87.

Si vous avez besoin d'aide pour votre logiciel HP PhotoSmart, reportez-vous au chapitre suivant. Le chapitre 3 explique comment accéder au site Web PhotoSmart de HP et comment obtenir auprès de la société Hewlett-Packard une assistance technique relative à votre logiciel de finition des photos HP PhotoSmart.

Chapitre 3 Comment obtenir de l'aide sur le logiciel

Le logiciel de finition des photos HP PhotoSmart est conçu pour être facile à utiliser. En cas de problème, vous disposez de plusieurs moyens pour trouver une solution.

Ce chapitre décrit les différents moyens d'obtenir de l'aide sur le logiciel de finition des photos HP PhotoSmart, notamment :

- le site Web HP PhotoSmart où vous trouverez des idées de projet, une assistance pour le dépannage et la dernière version du logiciel ;
- l'Aide en ligne qui contient les réponses aux questions "Comment", ainsi que les informations de référence relatives au logiciel
- un contact Hewlett-Packard pour le service clientèle si vous avez besoin d'une assistance relative à votre logiciel.

Site Web PhotoSmart de HP

Le site Web PhotoSmart de HP propose des idées de projets, une assistance pour le dépannage et la dernière version du logiciel. Si vous avez des questions sur le logiciel de finition des photos HP PhotoSmart, vous trouverez sur ce site des informations à jour, à l'adresse :

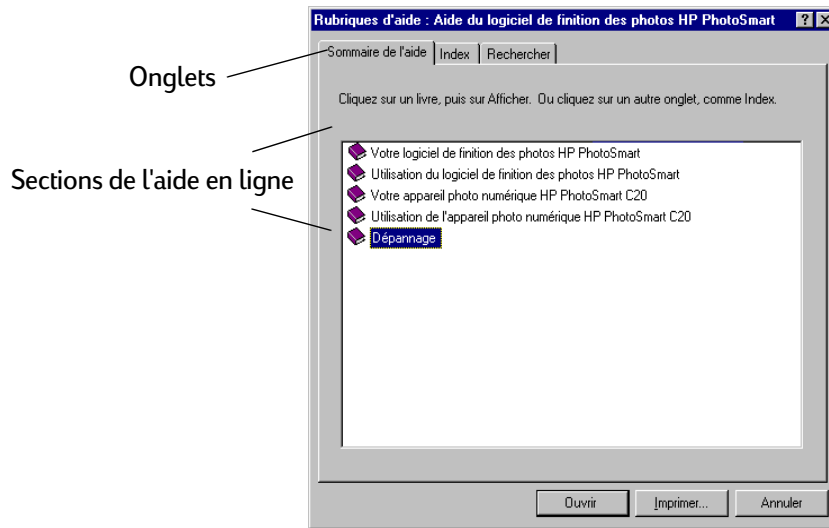
<http://www.photosmart.com>

Aide en ligne

Le logiciel de finition des photos HP PhotoSmart est livré avec un système d'aide en ligne complet. Pour visualiser l'Aide en ligne, cliquez sur le **bouton de l'aide** situé en bas de la boîte à outils :



La boîte de dialogue **Rubriques d'aide** apparaît.



Boîte de dialogue Rubriques d'aide

Le système d'aide en ligne fournit des informations sur les diverses tâches que vous pouvez accomplir avec le logiciel HP PhotoSmart. Dans l'onglet **Sommaire de l'aide** les réponses aux questions "comment" et les informations de référence sont divisées en plusieurs sections ou livres. Il vous suffit de cliquer sur un livre afin d'ouvrir la section correspondante, puis de cliquer deux fois sur la rubrique d'aide souhaitée.

Vous pouvez également cliquer sur les autres onglets pour accéder aux outils **Index** et **Rechercher** de l'aide en ligne. Suivez ensuite les instructions affichées en haut de chaque onglet pour accéder aux informations de l'aide en ligne souhaitées.

Conseil : Certaines rubriques d'aide en ligne contiennent des séquences animées multimédias. Afin de visualiser l'un de ces clips vidéos, insérez le CD HP PhotoSmart livré avec votre appareil photo numérique HP PhotoSmart dans le lecteur de CD-ROM de votre PC. Cliquez ensuite sur l'icône de séquence animée pour afficher la rubrique d'aide en ligne.

Pour contacter le service clientèle HP

Où que vous vous trouviez, quel que soit le moment où vous en avez besoin, le service clientèle de la société Hewlett-Packard vous permet de profiter au maximum de vos produits HP. Qu'il s'agisse de faciliter l'utilisation des produits ou de vous proposer de nouvelles solutions pour les projets qui vous tiennent à coeur, l'assistance technique de HP vous aide à développer assurance et créativité. Si un problème survient, nul besoin de vous inquiéter : le service d'assistance technique de HP propose rapidement des solutions précises qui ne vous priveront ni de votre produit, ni de votre temps.

HP dispose de centres de service clientèle dans le monde entier, certains d'entre eux sont répertoriés sur la page qui suit. Pour obtenir la liste **complète** des services d'assistance technique, reportez-vous à l'aide en ligne.

Service clientèle HP

Remarque : Remplacez le signe + par l'indicatif d'accès à l'international.

Etats-Unis	(208) 376-FOTO (3686)
Canada	Assistance technique en anglais : (208) 376-FOTO (3686) Assistance technique en français : (800) 387-3867
Europe	Royaume-Uni : 0171 512 5202 France : 04 50 43 9853 Allemagne : 0180 5 25 81 43 Assistance technique en anglais pour les autres pays d'Europe : +44 171 512 5202
Australie	(+61 3) 9272 8000
Singapour	(65) 272-5300

Chapitre 4 Définition des propriétés HP PhotoSmart

Ce chapitre vous explique comment utiliser la boîte de dialogue **Propriétés HP PhotoSmart** pour définir les propriétés de votre logiciel de finition des photos HP PhotoSmart et de l'appareil photo numérique C30.

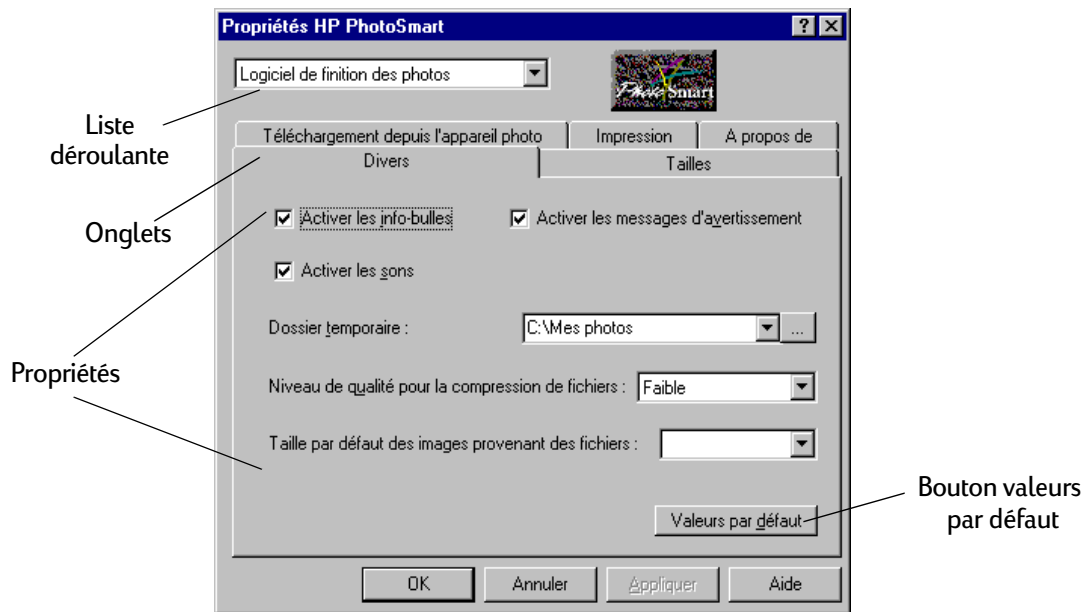
Accès à la fenêtre Propriétés HP PhotoSmart

Afin d'ouvrir la fenêtre **Propriétés HP PhotoSmart**, cliquez sur la **touche des propriétés** située en bas de la boîte à outils.



La fenêtre **Propriétés HP PhotoSmart** apparaît (voir illustration de la page suivante).

Présentation de la fenêtre Propriétés



Utilisation de la fenêtre Propriétés

Dans la liste déroulante située en haut de la fenêtre **Propriétés HP PhotoSmart**, vous avez la possibilité de sélectionner la **feuille des propriétés** comprenant des onglets qui se rapportent au logiciel de finition des photos ou à l'appareil photo numérique C30. Cliquez ensuite sur l'onglet pour lequel vous souhaitez définir les propriétés.

Pour définir une propriété :

- S'il s'agit d'une case à cocher, il vous suffit de cliquer sur cette case. Si une coche apparaît, la propriété est activée ; si aucune coche n'apparaît, la propriété est désactivée.
- S'il s'agit d'une zone modifiable, sélectionnez la propriété dans la liste déroulante ou cliquez sur le bouton **Parcourir** (s'il est disponible) pour afficher une boîte de dialogue à partir de laquelle vous pouvez sélectionner la propriété.
- Pour d'autres zones ou fenêtres, suivez les indications de l'onglet.

Remarque : Si vous souhaitez rétablir les paramètres par défaut d'un onglet, cliquez sur le bouton **Valeurs par défaut** situé en bas de l'onglet.

Si vous ne comprenez pas la fonction d'une propriété ou si vous ne savez pas comment définir une propriété, cliquez sur la **touche d'aide** (touche **?**) située dans l'angle supérieur droit de la boîte de dialogue **Propriétés HP PhotoSmart**. Le curseur se transforme en point d'interrogation. Placez-le sur la propriété, puis cliquez sur celle-ci. La rubrique d'aide en ligne qui décrit la propriété et explique comment la définir apparaît.

Chapitre 5

l'appareil photo

Utilisation de la fenêtre Contrôle de

Ce chapitre explique comment utiliser la fenêtre **Contrôle de l'appareil photo** du logiciel de finition des photos HP PhotoSmart. Lorsque votre appareil photo numérique HP PhotoSmart est connecté à votre PC, vous pouvez utiliser la fenêtre **Contrôle de l'appareil photo** afin de supprimer des images de votre appareil photo, de les verrouiller ou de les déverrouiller.

Ouverture de la fenêtre Contrôle de l'appareil photo

Pour ouvrir la fenêtre **Contrôle de l'appareil photo**, cliquez sur la **touche de contrôle de l'appareil photo** située en bas de la boîte à outils.



La fenêtre **Contrôle de l'appareil photo** apparaît (voir illustration de la page suivante).

Présentation de la fenêtre Contrôle de l'appareil photo

The screenshot shows the 'Contrôle de l'appareil photo' window. At the top, there are three labels: 'Propriétés' pointing to the title bar, 'Aide en ligne' pointing to a question mark icon, and 'Boutons' pointing to a set of icons including 'DEVERR', 'VERR', 'SELECT.TOUT', and 'SUPPR'. The main area displays a grid of photo thumbnails, each with a number (1-8) and a timestamp. A red diamond icon is present on thumbnail 1, with a label 'Losange rouge indiquant que l'image n'est pas intégralement chargée dans la fenêtre du logiciel HP PhotoSmart'. Other labels include 'Numéro de référence de la photo' pointing to the number '8', 'Indicateur de qualité de l'image' pointing to diamond icons, and 'Date et heure au moment de la photo' pointing to the timestamp '1998.11.10 02:31:07'. A legend at the bottom right shows three diamond icons representing 'Standard', 'Elevée', and 'Très élevée' quality levels. At the bottom of the window, there are three status messages: 'L'appareil photo peut contenir 26 photos de plus', 'L'alimentation par courant s', and 'Le niveau des piles est PILES USEES'.

Propriétés

Aide en ligne

Boutons

Contrôle de l'appareil photo

Contrôle de l'appareil photo

PhotoSmart

DEVERR

VERR

SELECT.TOUT

SUPPR

1

2

3

4

5

6

7

8

1998.11.05 03:27:50

1998.11.05 04:31:32

1998.11.05 04:31:38

1998.11.05 04:31:44

1998.11.05 04:31:52

1998.11.05 04:31:57

1998.11.10 02:31:00

1998.11.10 02:31:07

Losange rouge indiquant que l'image n'est pas intégralement chargée dans la fenêtre du logiciel HP PhotoSmart

Numéro de référence de la photo

Indicateur de qualité de l'image

Date et heure au moment de la photo

◆ = Standard

◆◆ = Elevée

◆◆◆ = Très élevée

L'appareil photo peut contenir 26 photos de plus

L'alimentation par courant s

Le niveau des piles est PILES USEES

Utilisation de la fenêtre Contrôle de l'appareil photo

Les boutons situés en haut de la fenêtre **Contrôle de l'appareil photo** permettent de modifier l'état des images enregistrées dans votre appareil photo numérique HP PhotoSmart :



Permet de déverrouiller les images sélectionnées et de les supprimer ensuite de la mémoire de l'appareil photo numérique HP PhotoSmart.



Permet de verrouiller les images sélectionnées dans la mémoire de l'appareil photo numérique HP PhotoSmart pour qu'il ne soit pas possible de les supprimer.



Permet de sélectionner toutes les images ; vous pouvez ensuite les verrouiller, les déverrouiller ou les supprimer en une seule fois.



Permet de supprimer toutes les images déverrouillées sélectionnées.

Pour sélectionner certaines images seulement dans la fenêtre **Contrôle de l'appareil photo**, cliquez sur chaque image que vous souhaitez désélectionner (les images n'apparaissent plus en surbrillance).

Vous pouvez également cliquer sur le **bouton de l'aide** pour visualiser l'aide en ligne ou sur le **bouton des propriétés** pour faire apparaître la boîte de dialogue **Propriétés HP PhotoSmart** ; ces boutons se trouvent en haut de la fenêtre **Contrôle de l'appareil photo**.

acquérir

Commande des logiciels prenant en charge la norme TWAIN qui permet d'importer des images à partir du logiciel de finition des photos HP PhotoSmart. Si elle est disponible, cette commande se trouve, dans la plupart des cas, dans le menu Fichier ou Edition du programme.

barre des tâches

Barre d'outils Windows ancrée sur l'un des bords du Bureau. La barre des tâches contient le bouton **Démarrer**, un bouton pour chaque programme activé et une zone d'état.

bit

Unité de base des données numériques enregistrées dans un ordinateur. Terme formé par contraction du terme anglais Binary dIgiT (chiffre binaire). Huit bits représentent un octet.

bitmap

Type d'image informatique constituée d'une matrice de pixels distincts. Voir aussi bitmap Windows.

bitmap Windows

Format de fichier pour les images en mode point. Les fichiers bitmap Windows sont enregistrés avec l'extension .bmp.

.bmp

Voir bitmap Windows.

bouton

Élément graphique de l'écran qui lance l'exécution d'une commande lorsque l'utilisateur clique dessus.

CD-ROM

Disque optique numérique qui contient des données pouvant être lues par un ordinateur, mais non modifiables.

case à cocher

Elle permet d'activer ou de désactiver une fonction. La fonction associée à la case à cocher est activée lorsque cette dernière contient un "X". Cliquez sur la case à cocher pour activer ou désactiver la fonction.

cliquer

Appuyer une fois sur le bouton de la souris, puis le relâcher (si rien n'est spécifié, il s'agit du bouton gauche de la souris).

cliquer deux fois

Cliquer sur le bouton de la souris deux fois à intervalles rapprochés.

demi-teintes

Parties essentielles d'une image situées entre les ombres et les éclaircissements.

dossier

Ensemble de fichiers informatiques enregistrés au même emplacement dans un ordinateur.

disque dur

Unité de disque installée dans un ordinateur de façon permanente. Elle contient normalement tous les programmes installés.

éclaircissements

Parties les plus claires du détail d'une image, généralement représentées par du blanc ou une couleur voisine du blanc sur l'écran de l'ordinateur ou à l'impression.

exposition

Niveau de clarté ou d'obscurité global de l'image.

faire pivoter

Faire tourner l'image dans le sens des aiguilles d'une montre ou dans le sens inverse des aiguilles d'une montre à l'aide de l'un des boutons de rotation.

fichier

Unité élémentaire de stockage informatique qui permet à l'ordinateur de distinguer un ensemble d'informations d'un autre. Un fichier peut contenir des éléments graphiques, des documents, d'autres données ou des programmes exécutables.

FlashPix

Format de fichier utilisé pour les images photographiques. Les fichiers FlashPix portent l'extension .fpx.

.fpx

Extension de fichier utilisée pour les fichiers FlashPix.

glisser

Déplacer le pointeur en maintenant le bouton gauche de la souris enfoncé, afin de déplacer l'élément situé sous le pointeur de la souris.

image

Version électronique d'une photographie qui peut être affichée sur l'écran d'un ordinateur.

Info-bulle

Courte description qui s'affiche lorsque le pointeur s'arrête sur un bouton ou une commande de la fenêtre d'un logiciel.

inverser

Renverser une image horizontalement de gauche à droite ou de droite à gauche de telle sorte que l'image obtenue semble être le reflet de l'image originale.

JPEG

JPEG est un format de compression de fichiers images ; il porte le nom du comité qui l'a développé (Joint Photographic Expert Group). Il a pour avantage d'être constitué de fichiers de petite taille et d'être rapide (il est de sept à dix fois plus rapide que certains autres formats). En revanche, la qualité de l'image est réduite. A chaque fois qu'une image est compressée au format JPEG, une partie des données est perdue. Les fichiers JPEG sont enregistrés avec l'extension .jpg.

.jpg

Extension de fichier utilisée pour les fichiers JPEG.

luminosité

Niveau de clarté ou d'obscurité global d'une image. Il est possible de régler la luminosité à l'aide du curseur de réglage des demi-teintes dans le menu Régler.

miniature

Version miniature d'une image.

ombres

Parties les plus sombres du détail d'une image, généralement représentées par du noir ou une couleur voisine du noir sur l'écran de l'ordinateur ou à l'impression.

octet

Unité de données numériques égale à huit bits.

photographie

Original (négatif, diapositive ou épreuve). Dans le logiciel de finition des photos HP PhotoSmart, la version électronique d'une photo est appelée image.

pixel

Élément le plus petit pouvant être affiché à l'écran d'un ordinateur et auquel il est possible d'attribuer une couleur ou une intensité. Un pixel est un point de forme carrée ou rectangulaire. L'image affichée sur un écran d'ordinateur est constituée de milliers de pixels.

pointeur

Petite flèche ou autre élément schématique qui suit sur l'écran les mouvements de la souris.

presse-papiers

Emplacement de stockage temporaire utilisé pour copier et coller des images d'un programme à un autre.

renverser

Voir inverser.

saturation

Quantité de couleur dans l'image. Une image dont la saturation est élevée a des couleurs vives. Le degré de saturation d'une photo en noir et blanc est de zéro.

sélectionner une partie de l'image

Supprimer des portions de l'image afin que celles-ci n'apparaissent pas dans l'image finale.

.tif

Extension de fichier utilisée pour les fichiers TIFF.

TIFF

Tagged Image File Format. Format de fichier pour les images en mode point. Les fichiers TIFF sont enregistrés avec l'extension .tif.

TWAIN

Protocole standard (mode de communication) que les programmes peuvent utiliser pour envoyer des instructions à d'autres programmes ou à des périphériques pour recevoir des données (par exemple, des images).

type de fichier

Format dans lequel un fichier graphique (par exemple, un fichier contenant une image photographique) est enregistré. Le logiciel HP PhotoSmart prend en charge les fichiers de type Bitmap Windows (*.bmp), Images FlashPix (*.fpx), Images JPEG (*.jpg) et Images TIFF (*.tif) pour l'enregistrement d'images dans des fichiers.

zone de sélection

Zone qui comprend la partie de l'image prévisualisée qui sera sauvegardée, exportée ou imprimée et constituera l'image finale.

A

Affichage des propriétés de l'image 37

Aide en ligne

- affichage, info-bulles 10
- assistance technique HP 80
- bouton de l'aide 12, 78
- définition des propriétés 85
- outil Index 80
- outil Rechercher 80
- ouverture 12, 78
- séquences animées 80
- utilisation 78

Ajout d'une légende à une image 60

Ajustement de l'image prévisualisée dans le menu Régler 53

Appareil photo numérique HP PhotoSmart

- bouton des propriétés 12, 83
- définition des propriétés 85
- détection automatique 19
- obtention d'images 18

suppression d'images 89

touche de contrôle de l'appareil photo 13, 87

utilisation de la commande Images 20

verrouillage et déverrouillage des images 89

Assistance technique HP 80

B

Barre d'état 14

Boîte à outils

bouton de l'aide 12, 78

bouton des propriétés 12, 83

boutons standard 10

touche de contrôle de l'appareil photo 13

touche de fermeture 13

touches menus 11

Boîte de dialogue Propriétés HP PhotoSmart

aide en ligne 85

ouverture 12, 83

utilisation 85

Boîte de dialogue Rubriques d'aide
ouverture 12, 78
utilisation 78

Bouton d'affichage de toutes les images 32

Bouton d'affichage des images sélectionnées 33

Bouton de désélection de toutes les images 34

Bouton de l'aide 12, 78

Bouton de redéfinition dans le menu Régler 42

Bouton de rotation d'une image dans le sens des aiguilles
d'une montre 36

Bouton de rotation d'une image dans le sens inverse des
aiguilles d'une montre 36

Bouton de rotation de la zone de sélection 57

Bouton de sélection de toutes les images 33

Bouton de suppression de l'image sur le cadre d'une minia-
ture 36

Bouton de suppression de toutes les images 35

Bouton de suppression des images désélectionnées 35

Bouton des propriétés 12, 83

Bouton des propriétés de l'imprimante 73

Bouton Imprimer du menu Imprimer 74

C

Carte mémoire CompactFlash
détection automatique 24
obtention d'images 23
utilisation de la commande Images 25

Case à cocher Econo. papier dans le menu Imprimer 73

Case à cocher Impr. index dans le menu Imprimer 74

Case à cocher Légendes dans le menu Imprimer 73

Cercle de sélection dans la commande de réglage des cou-
leurs du menu Régler 50

Cliquer deux fois sur une image miniature 31

Commande Acquérir 68

Commande de réglage de l'exposition des demi-teintes dans
le menu Régler 45

Commande de réglage de l'exposition des éclaircissements
dans le menu Régler 45

Commande de réglage de l'exposition des ombres dans le
menu Régler 45

Commande de réglage des couleurs dans le menu
Régler 50

Commande Images 21, 25, 27

Commandes de réglage de l'exposition dans le menu
Régler 45

Configuration d'images à imprimer 72

Configuration requise 6

Couleurs, réglage 49, 50

D

Définition des propriétés 85

Démarrage du logiciel de finition des photos 7

Désélection d'images 29

Désélection de toutes les images 33

Détection automatique

 appareil photo numérique 19

 carte mémoire CompactFlash 24

Déverrouillage d'images dans l'appareil photo
numérique 89

Disposition des images dans la galerie 37

E

Enregistrement d'images dans des fichiers 61

Exécution du logiciel de finition des photos 7

Exécution manuelle du logiciel de finition des photos 8

Exportation d'images vers un autre programme 65

Exposition, réglage 45

F

Fenêtre Contrôle de l'appareil photo

 ouverture 13, 87

 utilisation 89

Fenêtre du logiciel

 agrandissement 10

 ouverture 7

 zones et boutons standard 10

Fichiers images, obtention d'images 27

Fichiers, enregistrements d'images 61

Fichiers, obtention d'images 27

G

Galerie 13

Galerie d'images sélectionnées

 dans le menu Imprimer 70

 dans le menu Régler 43

I

Image prévisualisée dans le menu Régler 43

Image, ajout ou modification d'une légende 60

- Impression d'images 70
- Info-bulles, affichage 10
- Initialisation du logiciel de finition des photos 7
- Installation du logiciel de finition des photos 7
- Inversion de l'image prévisualisée dans le menu Régler 52

L

- Légende d'image, ajout ou modification 60
- Liste déroulante des tailles d'impression 58, 72
- Logiciel de finition des photos HP PhotoSmart
 - affichage des propriétés de l'image 37
 - aide en ligne 12, 78
 - barre d'état 14
 - boîte à outils 10
 - bouton de l'aide 12
 - bouton des propriétés 12, 83
 - configuration requise 6
 - définition des propriétés 85
 - désélection d'images 29
 - disposition des images dans la galerie 37
 - enregistrement d'images dans des fichiers 61
 - exécution 7
 - exportation d'images vers un autre programme 65

- galerie 13
- importation d'images à partir d'un appareil photo numérique 18
- impression d'images 70
- installation 7
- menu Enregist. 61
- menu Imprimer 70
- menu Régler 38
- menu Sélect. 10, 29
- obtention d'images à partir d'une carte mémoire CompactFlash 23
- obtention d'images à partir de fichiers 27
- réglage des images 38
- rotation d'une image miniature 36
- sélection d'images 29
- sélection de toutes les images 33
- séquences animées 80
- service clientèle 80
- suppression d'images de la galerie 34
- touche de contrôle de l'appareil photo 13, 87
- touche de fermeture 13
- touches menus 11
- zones et boutons standard de la fenêtre du logiciel 10

Losange rouge sur image miniature 19, 22

M

Menu Enregist.

- commande Enr./Export 63, 67
- enregistrement d'images dans des fichiers 61
- exportation d'images vers des programmes ne prenant pas en charge le protocole TWAIN 66
- exportation d'images vers des programmes prenant en charge le protocole TWAIN 68
- exportation d'images vers un autre programme 65
- modification du nom de fichier de l'image 62
- touche menu 11
- types ou formats de fichiers 65

Menu Imprimer

- bouton des propriétés de l'imprimante 73
- bouton Imprimer 74
- case à cocher Econo. papier 73
- case à cocher Impr. index 74
- case à cocher Légendes 73
- coin de la page permettant de passer à la page suivante de présentation à l'impression 74
- configuration d'images à imprimer 72

- liste déroulante des tailles d'impression 72
- page d'impression de la planche contact 74
- pages de présentation à l'impression 74
- touche menu 11
- zone d'informations sur l'imprimante 72
- zones d'écran et outils 70

Menu Régler

- bouton d'affichage des outils de réglage de l'exposition 42
- bouton d'affichage des outils de réglage des couleurs 40
- bouton d'inversion 52
- bouton de légère rotation dans le sens des aiguilles d'une montre 53
- bouton de légère rotation dans le sens inverse des aiguilles d'une montre 53
- bouton de redéfinition 42
- bouton de rotation dans le sens des aiguilles d'une montre 53
- bouton de rotation dans le sens inverse des aiguilles d'une montre 53
- bouton de rotation de la zone de sélection 57
- cercle de sélection dans la commande de réglage des couleurs 50

- commande de réglage de la saturation 51
- commande de réglage des couleurs 50
- commande de réglage du piqué 48
- commandes de réglage de l'exposition 45
- galerie d'images sélectionnées 43
- image prévisualisée 43
- liste déroulante des tailles d'impression 58
- modification de l'orientation de l'image 52
- nombre d'images à imprimer 72
- outils 38
- outils de réglage de l'exposition 40
- outils de réglage des couleurs 40
- outils de sélection d'une partie de l'image 54
- raccourci 31
- sélections libres 57
- sélections proportionnelles 57
- touche menu 11
- zone d'insertion de légendes 60
- zone de prévisualisation 43
- zone de sélection 56
- zones d'écran 38

Menu Sélect.

- galerie 13
- importation d'images 18

- touche menu 11
- zones et boutons 10

menu Sélect.

- bouton d'affichage de toutes les images 32
- bouton d'affichage des images sélectionnées 33
- bouton de désélection de toutes les images 34
- bouton de rotation d'une image dans le sens des aiguilles d'une montre 36
- bouton de rotation d'une image dans le sens inverse des aiguilles d'une montre 36
- bouton de sélection de toutes les images 33
- bouton de suppression de l'image sur le cadre d'une miniature 36
- bouton de suppression de toutes les images 35
- bouton de suppression des images désélectionnées 35
- commande Images 21, 25
- désélection de toutes les images 33
- désélection d'images 29
- sélection d'images 29
- sélection de toutes les images 33
- suppression d'images 34

Modification

- légende d'image 60
- nom de fichier de l'image dans le menu Enregist. 62
- nombre d'images à imprimer 72
- orientation de l'image prévisualisée dans le menu Régler 52
- propriétés 85
- taille d'impression d'une image 58, 72

N

- Nom de fichier, modification dans le menu Enregist. 62
- Nombre d'images à imprimer, modification 72
- Numéros de téléphone du service clientèle HP 81

O

- Obtention d'images
 - à partir de fichiers 27
 - appareil photo numérique 18
 - carte mémoire CompactFlash 23
- Orientation de l'image, réglage 52
- Outil Index de l'aide en ligne 80

- Outil Rechercher de l'Aide en ligne 80
- Outils de réglage de l'exposition du menu Régler 40
- Outils de réglage des couleurs du menu Régler 40

P

- Pages de présentation à l'impression, affichage 74
- Piqué, réglage 48
- Programmes prenant en charge le protocole TWAIN, exportation d'images 68
- Propriétés d'une image, affichage 37
- Propriétés, définition ou modification 85

R

- Réglage
 - couleurs 49, 50
 - exposition 45
 - piqué 48
 - saturation 51
- Rotation
 - image dans le menu Régler 53
 - image miniature 36

S

- Saturation, réglage 51
- Sélection d'une partie de l'image prévisualisée dans le menu Réglage 54
- Sélection d'images 29
- Sélection de toutes les images 33
- Sélections libres dans le menu Réglage 57
- Sélections proportionnelles dans le menu Réglage 57
- Séquences animées multimédias de l'aide en ligne 80
- Service clientèle 80
- Service clientèle HP 80
- Site Web des produits PhotoSmart de HP 77
- Site Web PhotoSmart de HP, accès 77
- Suppression d'images de l'appareil photo numérique 89
- Suppression d'images de la galerie 34

T

- Taille d'impression d'une image, modification 58
- Touche de contrôle de l'appareil photo 13, 87
- Touche de fermeture 13
- Touches menus 11
- Types ou formats de fichiers 65

V

- Verrouillage d'images dans l'appareil photo numérique 89

Z

- Zone d'informations sur l'imprimante 72
- Zone d'insertion de légendes à une image 60
- Zone de prévisualisation dans le menu Réglage 43
- Zone de sélection dans le menu Réglage 56