

Où trouver les informations qui vous intéressent ?

Guide de l'utilisateur

Ce guide vous indique comment installer votre imprimante et comment lancer une impression. Il vous donne des indications sur l'utilisation de l'imprimante, et contient également des conseils de dépannage et des informations de service après-vente.


Guide de l'utilisateur PhotoQuicker

Ce guide, inclus sur le CD-ROM du logiciel d'impression, fournit des informations sur l'utilisation de EPSON PhotoQuicker afin d'imprimer vos photos. Il contient également des conseils de dépannage.

Guide de référence inclus sur le CD-ROM

Le Guide de référence, inclus sur le CD-ROM livré avec votre imprimante, fournit des informations détaillées sur les paramètres du logiciel d'impression, l'impression sur papiers spéciaux, la maintenance et la résolution des problèmes.

Pour ouvrir le *Guide de référence*, insérez le CD-ROM contenant le logiciel d'impression dans le lecteur correspondant.

Pour Windows, sélectionnez Guide en ligne dans la boîte de dialogue d'installation, puis cliquez sur . Cliquez ensuite sur Ouvrir le Guide de référence.

Pour Macintosh, double-cliquez sur l'icône Guide en ligne dans la fenêtre EPSON, puis sur l'icône EPSON STYLUS Photo 1290 ou 890. Cliquez ensuite sur Ouvrir le Guide de référence.

Remarque :

Il est possible d'installer le Guide de référence sur votre disque dur. Pour plus d'informations, reportez-vous à la section « Sous Windows », à la page 19, ou « Sous Macintosh », à la page 21.

Les illustrations de tous les guides montrent l'imprimante EPSON Stylus Photo 1290, l'imprimante EPSON Stylus Photo 890 étant un plus petit modèle de cette imprimante.

Tous droits réservés. La reproduction, l'enregistrement ou la diffusion de tout ou partie de ce manuel, sous quelque forme et par quelque moyen que ce soit, électronique, mécanique, photographique, sonore ou autre, sont interdits sans l'autorisation expresse de SEIKO EPSON CORPORATION. Les informations contenues dans le présent manuel ne s'appliquent qu'à l'imprimante EPSON décrite ci-après. EPSON n'est pas responsable de leur éventuelle utilisation avec d'autres imprimantes.

La société SEIKO EPSON CORPORATION et ses filiales ne peuvent être tenues pour responsables des préjudices, pertes, coûts ou dépenses subis par l'acquéreur de ce produit ou par des tiers, et dus à un accident, une utilisation non conforme ou un abus, ou résultant de modifications, de réparations ou de transformations non autorisées, ou du non-respect (sauf aux États-Unis) des instructions d'utilisation et de maintenance de SEIKO EPSON CORPORATION.

SEIKO EPSON CORPORATION ne peut être tenu pour responsable en cas de dommages ou de problèmes pouvant survenir à la suite de l'utilisation d'accessoires ou de consommables autres que les produits originaux EPSON ou ceux qui sont agréés par la société SEIKO EPSON CORPORATION.

SEIKO EPSON CORPORATION ne peut être tenu pour responsable en cas de dommages dus à des phénomènes d'interférences électromagnétiques suite à l'utilisation de câbles d'interface autres que ceux agréés EPSON par SEIKO EPSON CORPORATION.

EPSON est une marque déposée et EPSON Stylus est une marque de SEIKO EPSON CORPORATION.

PRINT Image Matching désigne la commande d'impression incluse dans le fichier d'en-tête d'une image obtenue avec un appareil photo numérique. Elle contient des paramètres couleur et des données d'image. SEIKO EPSON CORPORATION détient les droits d'auteur de PRINT Image Matching, Version 1.0.

Microsoft et Windows sont des marques déposées de Microsoft Corporation.

Remarque générale : Tous les autres noms de produits mentionnés dans ce manuel ne le sont qu'à des fins d'identification et peuvent être des marques commerciales de leurs propriétaires respectifs. EPSON renonce à tout droit sur ces marques.

Copyright © 2000, SEIKO EPSON CORPORATION, Nagano, Japon.

Table des matières

Consignes de sécurité	5
Consignes de sécurité importantes	5
Conformité Energy Star®	8
Consignes Danger, Attention et Remarques	9
Eléments de l'imprimante et fonctions du panneau de contrôle	10
Eléments de l'imprimante	10
Touches	12
Voyants	13
Installation de l'imprimante	14
Vérification du contenu de l'emballage	14
Déballage de l'imprimante	15
Fixation des éléments de l'imprimante	15
Branchement et connexion de l'imprimante	17
Installation du logiciel d'impression	18
Installation des cartouches d'encre	23
Installation du logiciel Photo Print	30
Chargement du papier	34
Chargement de papiers spéciaux et autres supports	34
Chargement des enveloppes	36
Papier rouleau	38
Utilisation du support rouleau	38
Retrait du papier rouleau de l'imprimante	42

<i>Impression sous Windows</i>	44
Présentation du logiciel d'impression	44
Paramétrage du menu Principal	45
Paramétrage du menu Papier	46
Paramétrage du menu Disposition	47
 <i>Impression sous Macintosh</i>	 48
Présentation du logiciel d'impression	48
Paramétrage de la zone de dialogue Imprimer	48
Paramétrage de la zone de dialogue Format d'impression	50
Paramétrage de la zone de dialogue Disposition	51
 <i>Remplacement des cartouches d'encre</i>	 52
Utilisation du panneau de contrôle de l'imprimante	52
 <i>Dépannage</i>	 58
Indicateurs d'erreur	59
Maintenance	61
Correction des problèmes USB	63
Comment contacter le support technique	69
 <i>Options et consommables</i>	 70
Options	70
Consommables	71
 <i>Configuration requise</i>	 75
Utilisation du Guide de référence en ligne	75

Consignes de sécurité

Consignes de sécurité importantes

Avant d'utiliser l'imprimante, lisez attentivement les consignes données dans cette section. Veillez également à respecter l'ensemble des avertissements et instructions figurant sur l'imprimante.

Configuration de l'imprimante

Respectez les consignes suivantes :

- ❑ Veillez à ne pas obturer ni recouvrir les ouvertures d'aération de l'imprimante.
- ❑ Utilisez uniquement une source d'alimentation électrique présentant les caractéristiques indiquées sur l'étiquette de l'imprimante.
- ❑ Raccordez tous les équipements à des prises correctement mises à la terre. Évitez d'utiliser une prise électrique située sur un circuit qui alimente également des appareils susceptibles d'être arrêtés et mis en marche fréquemment, tels que des photocopieurs ou des dispositifs de climatisation.
- ❑ Évitez les prises électriques contrôlées par un interrupteur mural ou une minuterie.
- ❑ Eloignez tout le système informatique des sources potentielles d'interférences électromagnétiques, telles que des haut-parleurs ou des socles de téléphones sans fil.
- ❑ N'utilisez pas de cordon d'alimentation endommagé ou effiloché.
- ❑ Si vous utilisez une rallonge pour l'imprimante, assurez-vous que l'intensité totale des appareils qui y sont raccordés ne dépasse pas l'intensité supportée par la rallonge. Vérifiez également que l'intensité totale de tous les appareils branchés sur la prise murale ne dépasse pas celle supportée par la prise.
- ❑ N'essayez pas de réparer l'imprimante vous-même.

- ❑ Débranchez l'imprimante du secteur et faites-la réparer par un technicien qualifié dans les cas suivants :
Le cordon d'alimentation ou la prise sont endommagés ; du liquide a pénétré dans l'imprimante ; l'imprimante est tombée ou son boîtier a été endommagé ; l'imprimante ne fonctionne pas normalement ou vous notez une nette dégradation de ses performances.
- ❑ Si vous prévoyez d'utiliser l'imprimante en Allemagne, les installations doivent être dotées d'un disjoncteur de 10 ou 16 ampères pour assurer une protection adéquate de l'imprimante contre les courts-circuits et les surcharges.

Choix de l'emplacement de l'imprimante

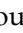

Respectez les consignes suivantes :

- ❑ Placez l'imprimante sur une surface plane et stable plus large que l'imprimante elle-même. Elle ne fonctionnera pas correctement si elle est inclinée ou en porte-à-faux.
- ❑ Laissez suffisamment d'espace devant l'imprimante pour permettre l'éjection du papier.
- ❑ Evitez les endroits soumis à des variations rapides de température et d'humidité. Evitez également l'exposition directe aux rayons du soleil, aux fortes luminosités ou aux sources de chaleur.
- ❑ Evitez les emplacements exposés à la poussière et soumis à des chocs ou des vibrations.
- ❑ Laissez suffisamment d'espace autour de l'imprimante pour en assurer une ventilation correcte.
- ❑ Placez l'imprimante à proximité d'une prise murale de manière à pouvoir la débrancher facilement.

Utilisation de l'imprimante

Respectez les consignes suivantes :

- ❑ Veillez à ne pas introduire d'objets dans les fentes du boîtier de l'imprimante.
- ❑ Ne renversez pas de liquide sur l'imprimante.

- ❑ Ne mettez pas les mains à l'intérieur de l'imprimante et ne touchez pas les cartouches d'encre lors de l'impression.
- ❑ Ne déplacez pas la tête d'impression manuellement ; cela pourrait endommager l'imprimante.
- ❑ Mettez toujours l'imprimante hors tension à l'aide de la touche Marche/Arrêt . Lorsque vous appuyez sur cette touche, le voyant Marche/Arrêt  clignote brièvement, puis s'éteint. Ne débranchez pas l'imprimante ou ne coupez pas son alimentation tant qu'il clignote.
- ❑ Avant de transporter l'imprimante, assurez-vous que la tête d'impression occupe sa position initiale (complètement à droite) et que les cartouches d'encre sont en place.

Manipulation des cartouches d'encre

Respectez les consignes suivantes :

- ❑ Conservez les cartouches d'encre hors de portée des enfants. Veillez à ce qu'ils n'absorbent pas l'encre et ne jouent pas avec les cartouches.
- ❑ Manipulez les cartouches usagées avec précaution, l'orifice pouvant être légèrement taché d'encre. En cas de contact de l'encre avec la peau, lavez-vous à l'eau et au savon. Si, après cela, une gêne ou un problème de vue persiste, consultez immédiatement un médecin.
- ❑ Pour éviter tout risque de fuite, ne secouez pas les cartouches d'encre.
- ❑ Installez la cartouche d'encre immédiatement après l'avoir sortie de son emballage. Si vous la laissez déballée longtemps avant de vous en servir, la qualité d'impression risque d'en souffrir.
- ❑ N'utilisez pas de cartouche d'encre au-delà de la date de validité indiquée sur son emballage. Pour de bons résultats, utilisez les cartouches d'encre dans les six mois qui suivent leur installation.
- ❑ Ne démontez pas les cartouches d'encre et n'essayez pas de les recharger. Cela pourrait endommager la tête d'impression.

- ❑ Lorsque les cartouches sont stockées dans un endroit frais, laissez-les à température ambiante pendant au moins trois heures avant de les utiliser.
- ❑ Stockez les cartouches dans un endroit frais et sombre.
- ❑ Ne touchez pas la puce verte située sur le côté des cartouches. Cela pourrait entraîner des dysfonctionnements.
- ❑ La puce sur cette cartouche mémorise des informations, telles que la quantité d'encre restante, ce qui permet de retirer la cartouche et de la réinstaller sans problème. Toutefois, une petite quantité d'encre est utilisée à chaque réinsertion de la cartouche, l'imprimante vérifiant automatiquement la fiabilité de l'équipement.
- ❑ Si vous retirez une cartouche que vous souhaitez réutiliser ultérieurement, protégez son orifice des salissures et de la poussière et conservez la cartouche dans les mêmes conditions que l'imprimante. L'orifice d'alimentation en encre possède une valve, qui rend inutile la présence d'un capuchon. Il existe toutefois un risque de salissure si la cartouche entre en contact avec d'autres objets. Ne touchez pas l'orifice d'alimentation en encre, ni la zone qui l'entoure.

Conformité ENERGY STAR®



En tant que partenaire ENERGY STAR®, EPSON certifie que ce produit répond aux directives ENERGY STAR® en matière d'économies d'énergie.

Le programme international ENERGY STAR® est un partenariat libre concernant les secteurs de l'informatique et de la bureautique, dont le but est de promouvoir les économies d'énergie pour les ordinateurs, les moniteurs, les imprimantes, les télécopieurs, les copieurs et les scanners afin de limiter la pollution atmosphérique liée à la production d'électricité.

Consignes Danger, Attention et Remarques



Danger

Ces consignes doivent être scrupuleusement respectées pour éviter toute blessure corporelle.



Attention

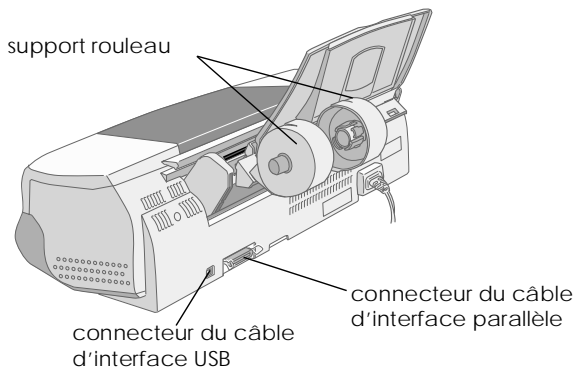
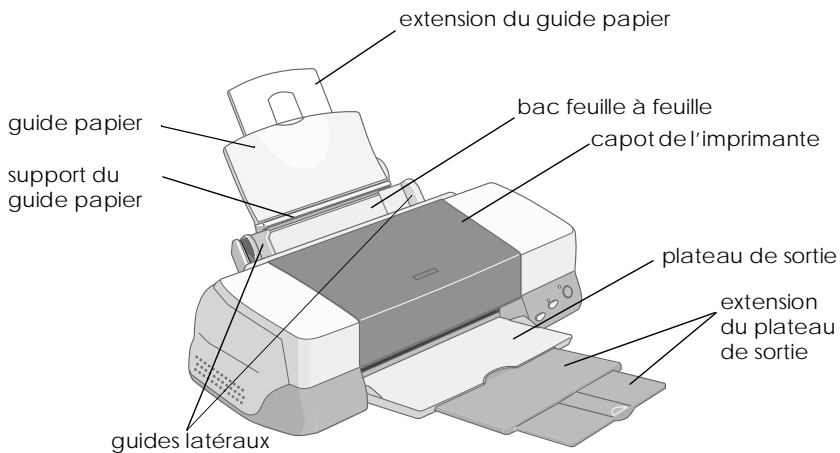
Ces consignes doivent être scrupuleusement respectées pour éviter tout endommagement de l'équipement.

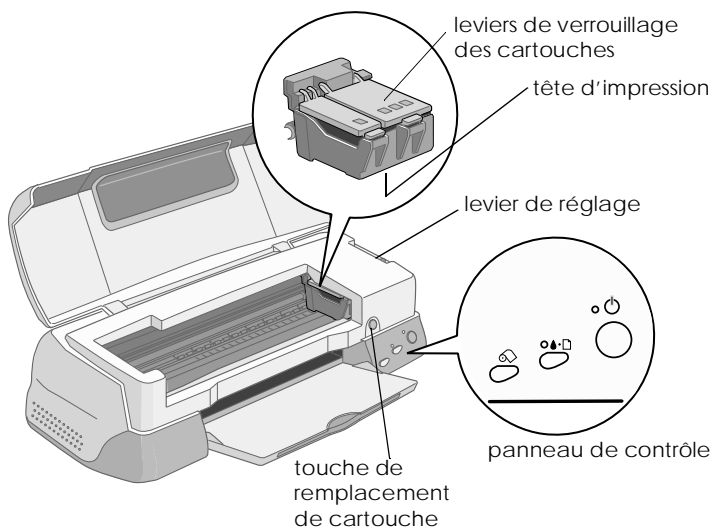
Remarques

Elles présentent des informations importantes et des conseils utiles concernant le fonctionnement de l'imprimante.


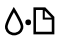
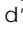



Éléments de l'imprimante et fonctions du panneau de contrôle

Éléments de l'imprimante


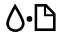





Touches

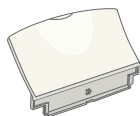
Touche	Fonction
 marche/arrêt	Met l'imprimante sous et hors tension. Efface la mémoire de l'imprimante si vous appuyez deux fois dessus pendant que l'imprimante est sous tension.
 maintenance	Charge ou éjecte le papier lorsque vous appuyez dessus et la relâchez en l'espace de deux secondes. Relance l'impression lorsque vous appuyez dessus et la relâchez après une erreur Fin de papier. Déclenche le nettoyage de la tête d'impression si vous appuyez dessus pendant 3 secondes alors que le voyant d'erreur  est éteint. Déplace la tête d'impression vers la position de remplacement des cartouches d'encre et procède au chargement de l'encre lorsqu'il n'y en a plus.
 papier rouleau	Charge et éjecte le papier rouleau. Entraine le papier rouleau en sens inverse, de manière à vous permettre de le retirer facilement du bac feuille à feuille, si vous appuyez dessus pendant plus de 3 secondes. Eteint le voyant d'erreur  si vous appuyez dessus après le retrait du papier rouleau.
 remplacement de cartouche	Déplace la tête d'impression vers la position de remplacement des cartouches d'encre et procède au chargement de l'encre lorsqu'il n'y en a plus (cette touche orange est située sous le capot de l'imprimante et non sur le panneau de contrôle).

Voyants

Voyant	Description
 marche/arrêt	<p>S'allume lorsque l'imprimante est sous tension.</p> <p>Clignote au cours de la réception des données, de l'impression, du remplacement d'une cartouche d'encre, du chargement de l'encre ou du nettoyage de la tête d'impression.</p>
 erreur	<p>S'allume lorsqu'il n'y a plus de papier dans l'imprimante. Mettez du papier dans le bac feuille à feuille, puis appuyez sur la touche de maintenance  pour relancer l'impression.</p> <p>S'allume en cas de bourrage papier. Retirez tout le papier du bac feuille à feuille, puis rechargez-le. Si le voyant continue de clignoter, mettez l'imprimante hors tension et extrayez doucement le papier de l'imprimante.</p> <p>Clignote lorsque la cartouche d'encre noire ou couleur est presque vide.</p> <p>S'allume lorsque la cartouche d'encre noire ou couleur est vide. Remplacez la cartouche d'encre noire ou la cartouche d'encre couleur.</p> <p>Noire : T007 Capacité standard T010 Demi-capacité Couleur : T009 (Stylus Photo 1290) T008 (Stylus Photo 890)</p> <p>Clignote lorsque la tête d'impression se déplace vers la position de remplacement de la cartouche. Le voyant clignote plus rapidement quand il n'y a plus d'encre couleur que lorsqu'il n'y a plus d'encre noire.</p>

Installation de l'imprimante

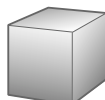
Vérification du contenu de l'emballage



guide papier



manuel imprimé



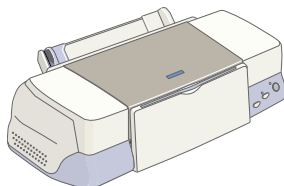
papier
rouleau



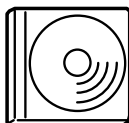
couleur



noire
cartouches
d'encre



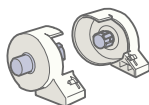
imprimante



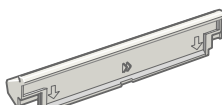
CD-ROM du logiciel d'impression
et du Guide de référence



cordon
d'alimentation*
* Dans certains pays, le
cordon d'alimentation
est déjà installé sur
l'imprimante.



support rouleau



support du guide papier



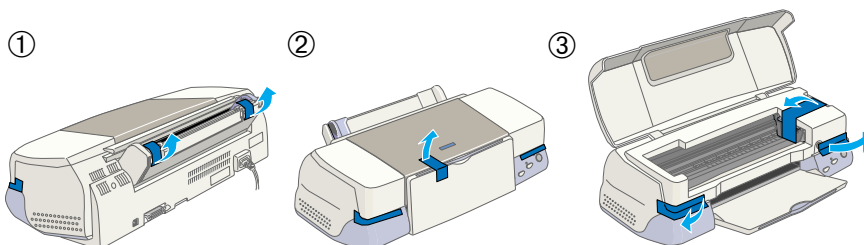
film de protection

Le contenu de l'emballage peut varier en fonction du pays.

L'illustration de ce guide montre l'imprimante EPSON Stylus Photo 1290, l'imprimante EPSON Stylus Photo 890 étant un plus petit modèle de cette imprimante.

Déballage de l'imprimante

Retirez les bandes adhésives et les matériaux de protection de l'imprimante.



Fixation des éléments de l'imprimante

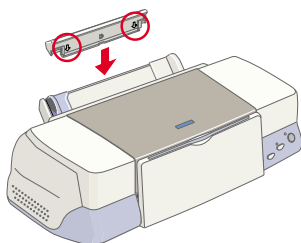
Maintenez le support du guide papier de telle sorte que les flèches situées sur le support soient dirigées vers l'avant de l'imprimante, et insérez-le dans l'emplacement situé à l'arrière de l'imprimante.

Insérez le support rouleau dans les emplacements situés à l'arrière du support du guide papier, puis insérez le guide papier dans l'emplacement situé à l'arrière du support prévu à cet effet.

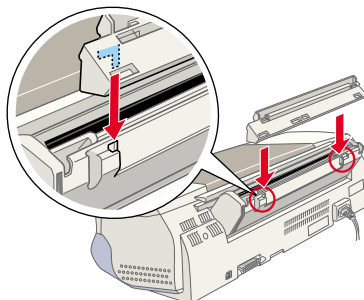
Remarque :

A cette étape de la procédure, vous pouvez mettre en place provisoirement le support rouleau en l'insérant dans l'un des emplacements situés à l'arrière du support du guide papier. Il n'est pas nécessaire d'installer le papier rouleau.

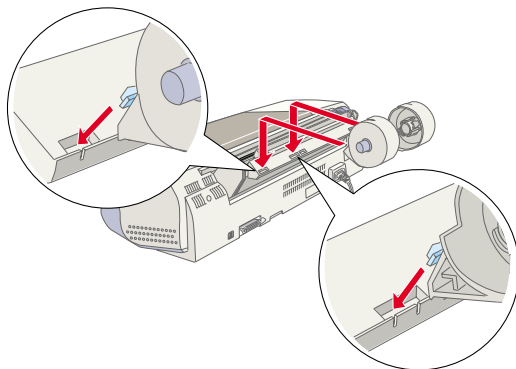
①



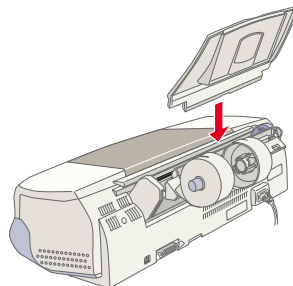
②



③



④



Branchement et connexion de l'imprimante

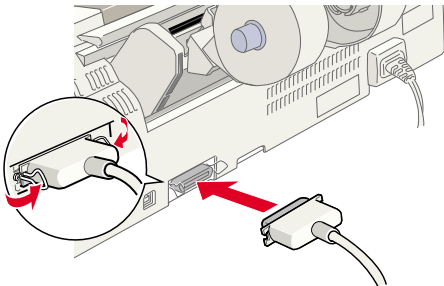
Votre imprimante se connecte à votre ordinateur via l'interface parallèle ou USB. Les ordinateurs Macintosh ne peuvent être connectés que via l'interface USB. Selon votre situation géographique, vous devrez peut-être vous procurer un câble adapté. Pour plus d'informations, reportez-vous à la section « Options et consommables », à la page 70.

Remarque :

Afin de connecter votre PC via l'interface USB, votre ordinateur doit être un modèle avec Windows Me, Windows 98 ou Windows 2000 préinstallé livré avec un port USB, ou Windows Me mis à niveau à partir d'un modèle avec Windows 98 préinstallé.

Utilisation d'une interface parallèle pour les utilisateurs Windows

Pour connecter l'imprimante au PC, il vous faut un câble parallèle blindé à paires torsadées. Procédez comme suit.

1. Vérifiez que l'imprimante et l'ordinateur sont hors tension. Branchez l'imprimante à une prise correctement mise à la terre.
2. Branchez le connecteur du câble dans le connecteur d'interface de l'imprimante. Rabattez les clips métalliques situés de chaque côté du connecteur pour les verrouiller. Si votre imprimante possède une vis de connecteur de masse à droite du connecteur d'interface, branchez le fil de masse à cette vis.
3. Branchez l'autre extrémité du câble dans le connecteur d'interface parallèle de l'ordinateur. Si cette extrémité est munie d'un fil de masse, connectez ce dernier au connecteur de masse situé à l'arrière de l'ordinateur.

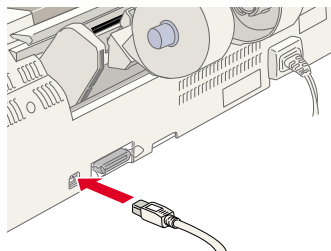
Utilisation d'une interface USB pour les utilisateurs Windows et Macintosh

Pour connecter l'imprimante à un port USB, il vous faut un câble USB blindé standard. Procédez comme suit.

Remarques :

- ❑ *Pour de bons résultats, vous devez connecter l'imprimante directement au port USB de l'ordinateur. Si vous devez utiliser plusieurs concentrateurs USB, nous vous conseillons de connecter l'imprimante sur le premier niveau du concentrateur.*
- ❑ *Si votre ordinateur possède plusieurs ports USB, branchez le câble à l'endroit le plus pratique.*

1. Vérifiez que l'imprimante et l'ordinateur sont hors tension. Branchez l'imprimante à une prise correctement mise à la terre.
2. Raccordez l'extrémité appropriée du câble au port USB situé à l'arrière de l'imprimante. (L'extrémité qui se raccorde à l'imprimante a une forme différente de celle qui se connecte à l'ordinateur.)
3. Raccordez l'autre extrémité du câble au port USB de l'ordinateur.



Installation du logiciel d'impression

Une fois l'imprimante connectée à votre ordinateur, vous devez installer le logiciel inclus sur le CD-ROM « Logiciel d'impression pour EPSON Stylus Photo 1290 » ou « Logiciel d'impression pour EPSON Stylus Photo 890 » livré avec votre imprimante.

Le CD-ROM du logiciel d'impression contient :

- ❑ Logiciel d'impression (pilote d'impression et utilitaires)
Le pilote d'impression commande ou « pilote » votre imprimante. Il vous permet de définir certains paramètres, tels que la qualité d'impression, la vitesse, le type de support

et le format du papier. Les utilitaires de vérification des buses, de nettoyage et d'alignement de la tête d'impression vous permettent de maintenir votre imprimante dans des conditions d'utilisation optimales. EPSON Status Monitor 3 (pour Windows) ou EPSON StatusMonitor (pour Macintosh) vous informe des éventuelles anomalies de fonctionnement et permet de visualiser des informations sur l'état de l'imprimante, telles que la quantité d'encre restante. Status Monitor vous indique également comment remplacer les cartouches d'encre.

❑ Guide en ligne

Le *Guide de référence* en ligne vous donne des informations supplémentaires sur votre imprimante.

Si vous souhaitez copier sur disquette le logiciel d'impression figurant sur le CD-ROM, vous pouvez vous servir de l'utilitaire correspondant inclus sur le CD-ROM.

Reportez-vous à la section concernée.

Sous Windows

Pour installer le logiciel d'impression, procédez comme suit.

Installation du logiciel d'impression

1. Vérifiez que l'imprimante est hors tension.
2. Mettez votre ordinateur sous tension et démarrez Windows. Si la boîte de dialogue Nouveau matériel détecté ou tout autre assistant apparaît, cliquez sur Annuler.
3. Insérez le CD-ROM livré avec votre imprimante dans le lecteur correspondant. La boîte de dialogue d'installation s'affiche. Dans le cas contraire, double-cliquez sur l'icône Poste de travail, cliquez sur l'icône du CD-ROM, puis cliquez sur Ouvrir dans le menu Fichier. Double-cliquez ensuite sur EPsetup.exe. (Pour l'installation à partir de la disquette, insérez celle-ci dans le lecteur de disquette et double-cliquez sur l'icône Poste de travail, puis sur l'icône de disquette et enfin sur Setup.exe.)

- Sélectionnez Installation du pilote et des utilitaires, puis cliquez sur **→**. Cliquez ensuite sur OK dans la boîte de dialogue qui s'affiche pour lancer l'installation du logiciel d'impression. Si l'utilitaire de résolution des problèmes est disponible localement, il est automatiquement installé sur votre disque dur.



Remarques :

- Il est possible d'installer le Guide de référence sur votre disque dur à partir de la boîte de dialogue d'installation, comme le montre la figure de droite. Pour installer ce guide, cliquez sur Guide en ligne, puis sur **→**. Cliquez ensuite sur Installer le Guide de référence et suivez les instructions qui s'affichent. Lorsque l'installation est terminée, une icône Guide ESP 1290 890 apparaît dans le dossier EPSON. Double-cliquez sur cette icône pour ouvrir le guide.
 - L'utilitaire de résolution des problèmes vous fournit des conseils et des informations pour vous aider à résoudre la plupart des problèmes que vous pourriez rencontrer lors de l'impression. Il est accessible à partir du dossier EPSON, de Status Monitor 3 ou du logiciel d'impression. Pour plus d'informations, reportez-vous à la section « Dépannage », à la page 58.
- Suivez les instructions qui s'affichent pour mettre l'imprimante sous tension.

Pour les utilisateurs Windows Me et Windows 98, la configuration du port d'imprimante commence automatiquement.

Pour les imprimantes connectées par câble USB, l'installation du pilote USB pour imprimante commence automatiquement. Redémarrez votre ordinateur lorsqu'un message vous y invite.

Si vous êtes un utilisateur Windows 2000 et que vous utilisez un câble parallèle, cliquez sur le bouton Arrêter la recherche lorsque l'installation du pilote USB pour imprimante commence, puis suivez les instructions qui s'affichent.

6. Une fois l'imprimante sous tension, l'Utilitaire de configuration s'ouvre automatiquement.

Suivez les instructions qui s'affichent pour installer les cartouches d'encre, vérifier les buses de la tête d'impression et nettoyer la tête. Lorsqu'un message vous informe que la configuration est terminée, cliquez sur OK.



Remarque :

Si l'Utilitaire de configuration ne démarre pas, passez à la section « Installation des cartouches d'encre », à la page 23 pour installer les cartouches d'encre à partir du panneau de contrôle de l'imprimante.

7. Lorsqu'un message vous informe que l'installation est terminée, cliquez sur OK.

Remarque :

Si un message d'erreur apparaît, le logiciel d'impression ou le pilote USB pour imprimante n'a pas été installé correctement. Pour plus d'informations, reportez-vous à la section « Dépannage », à la page 58.

Sous Macintosh

Pour installer le logiciel d'impression et sélectionner votre imprimante dans le Sélecteur, procédez comme suit.



Attention :

Désactivez tous les programmes de protection anti-virus avant d'installer le logiciel d'impression.

Installation du logiciel d'impression

Pour installer le logiciel d'impression, procédez comme suit.

1. Démarrez votre Macintosh et insérez le CD-ROM dans le lecteur correspondant. Le contenu du CD-ROM (dont le logiciel d'impression EPSON) s'affiche automatiquement.
2. Si le dossier Installation du pilote et des utilitaires apparaît dans le dossier EPSON, ouvrez-le, puis double-cliquez sur l'icône Installation.

Remarques :

- ❑ *Il est possible d'installer le Guide de référence sur votre disque dur à partir du CD-ROM du logiciel d'impression. Pour installer ce guide, cliquez sur Installer le Guide de référence et suivez les instructions qui s'affichent. Lorsque l'installation est terminée, une icône Ouvrir le Guide de référence apparaît dans le dossier EPSON. Double-cliquez sur cette icône pour ouvrir le guide.*
- ❑ *Il est possible d'accéder au support technique à partir du CD-ROM du logiciel d'impression. Insérez le CD-ROM dans le lecteur correspondant et ouvrez le dossier Installation du pilote et des utilitaires dans le dossier EPSON. Double-cliquez ensuite sur l'icône du Site Web du support technique.*

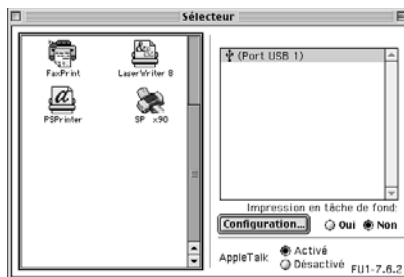
3. Lorsque l'écran d'accueil s'affiche, cliquez sur Continuer. La zone de dialogue d'installation s'affiche.
4. Pour installer le logiciel d'impression inclus sur le CD-ROM, vérifiez que la zone de destination affiche le lecteur de disquette concerné, puis cliquez sur Installer.
5. Lorsqu'un message vous informe que l'installation est terminée, cliquez sur Redémarrer pour redémarrer votre ordinateur.



Sélection de l'imprimante dans le Sélecteur

Une fois le logiciel d'impression installé sur le Macintosh, ouvrez le Sélecteur pour sélectionner votre imprimante. Cette sélection ne doit être effectuée qu'à la première utilisation de l'imprimante ou lorsque vous souhaitez en utiliser une autre. Votre Macintosh utilise toujours la dernière imprimante sélectionnée. Pour sélectionner votre imprimante dans le Sélecteur, procédez comme suit.

1. Choisissez Sélecteur dans le menu Pomme. Cliquez sur l'icône de votre imprimante, puis sur le port auquel elle est connectée.
2. Sélectionnez le cercle d'option Impression en tâche de fond approprié pour activer ou désactiver cette option.



Lorsque l'option Impression en tâche de fond est activée, vous pouvez continuer à utiliser votre Macintosh pendant qu'il prépare l'impression d'un document. Elle doit être activée pour que l'utilitaire EPSON Monitor3 puisse gérer les travaux d'impression.

3. Fermez le Sélecteur.

Installation des cartouches d'encre

Cette imprimante utilise des cartouches d'encre équipées de puces. La puce contrôle précisément la quantité d'encre utilisée par chaque cartouche. Par conséquent, même si une cartouche est retirée, puis réinstallée, toute l'encre qu'elle contient peut être utilisée. Toutefois, une petite quantité d'encre (couleur et noire) est utilisée à chaque réinsertion d'une cartouche, l'imprimante vérifiant automatiquement la fiabilité de l'équipement.

Veillez à utiliser les cartouches livrées avec votre imprimante lors de la première installation.

Reportez-vous à la section concernée.

Utilisation de l'Utilitaire de configuration pour Windows

Lorsque l'installation du logiciel d'impression est terminée, l'Utilitaire de configuration doit s'ouvrir automatiquement. Suivez les instructions qui s'affichent. Si vous ne pouvez pas y accéder, reportez-vous à la section suivante, « Utilisation du panneau de contrôle de l'imprimante ».

Utilisation du panneau de contrôle de l'imprimante

Si vous travaillez sous Macintosh, ou si vous ne pouvez pas accéder à l'Utilitaire de configuration, installez les cartouches d'encre à partir du panneau de contrôle de l'imprimante.

Avant toute installation, lisez attentivement les consignes qui suivent.



Danger :

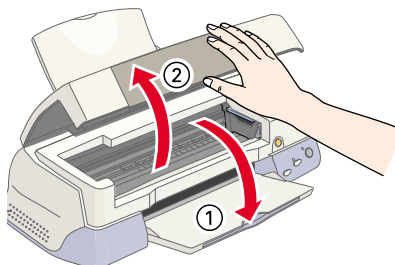
Chaque cartouche d'encre forme un tout. Dans des conditions d'utilisation normales, elle est étanche. Toutefois, en cas de contact de l'encre avec les mains, lavez-vous à l'eau et au savon. En cas de contact avec les yeux, rincez immédiatement et abondamment à l'eau.


Remarque :

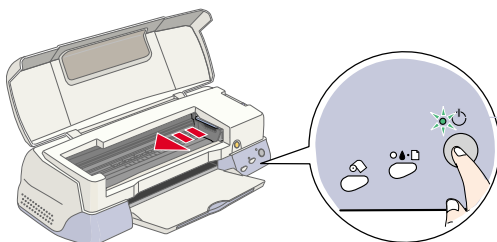
Sortez la cartouche de son emballage juste avant de l'installer pour éviter que l'encre ne sèche.

Pour installer les cartouches d'encre, procédez comme suit.

1. Abaissez le plateau de sortie et ouvrez le capot de l'imprimante.



2. Mettez l'imprimante sous tension en appuyant sur la touche Marche/Arrêt .



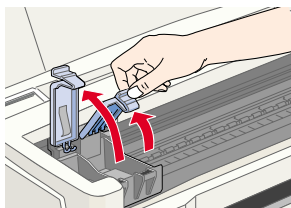
La tête d'impression se déplace vers la gauche, dans la position d'installation de la cartouche. Le voyant Marche/Arrêt  clignote et le voyant d'erreur s'allume.



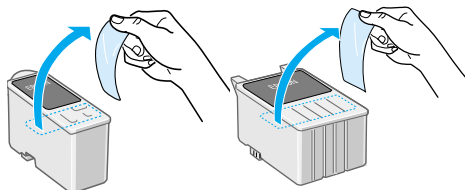
Attention :

Ne déplacez pas la tête d'impression à la main. Cela pourrait endommager l'imprimante.

3. Repoussez les languettes et soulevez les leviers de verrouillage.



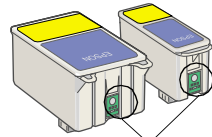
4. Sortez les cartouches de leur emballage, puis retirez uniquement les bandes adhésives jaunes qui scellent les cartouches.





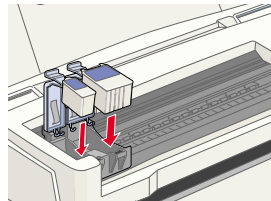
Attention :

- ❑ *Veillez à retirer les bandes adhésives jaunes avant d'installer les cartouches. Dans le cas contraire, ces dernières sont inutilisables et vous ne pouvez pas imprimer.*
- ❑ *Si vous avez installé une cartouche d'encre sans retirer la bande adhésive jaune, sortez la cartouche et installez-en une nouvelle. Veillez à retirer la bande jaune, puis installez la cartouche dans l'imprimante.*
- ❑ *Ne retirez pas la partie bleue de la bande adhésive, sinon les cartouches risquent d'être inutilisables.*
- ❑ *Pour éviter toute fuite d'encre, ne retirez pas les bandes adhésives situées sous les cartouches.*
- ❑ *Ne touchez pas la puce verte située sur le côté de la cartouche. Cela pourrait entraîner un dysfonctionnement de l'imprimante et empêcher l'impression.*
- ❑ *Ne retirez pas la puce verte située sur le côté de la cartouche. Si vous installez une cartouche d'encre sans puce, l'imprimante risque d'être endommagée.*



Ne touchez pas cet élément.

5. Alignez les languettes sur chaque cartouche de manière qu'elles coïncident avec celles qui dépassent de la base des leviers de cartouches. Ne forcez pas pour insérer la cartouche.




Attention :

Assurez-vous que les languettes des cartouches ne se trouvent pas sous celles qui dépassent de la base des leviers ouverts car cela peut endommager ces derniers.




Remarque :

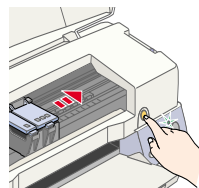
Installez les deux cartouches. Si l'une d'elles n'est pas en place, l'imprimante ne fonctionnera pas.



6. Abaissez les leviers pour les verrouiller.
7. Appuyez sur la touche de remplacement de cartouche . L'imprimante déplace la tête d'impression et charge son circuit d'alimentation en encre. Cette opération dure environ deux minutes et demi.



Attention :

Appuyez toujours sur la touche de remplacement de cartouche  pour déplacer la tête d'impression. Ne déplacez pas la tête d'impression à la main. Cela pourrait endommager l'imprimante.



Le voyant Marche/Arrêt  clignote et des bruits mécaniques se font entendre pendant toute la durée du cycle. Ils n'ont rien d'anormal. Une fois le circuit d'alimentation en encre chargé, la tête d'impression revient à sa position initiale (complètement à droite) et le voyant Marche/Arrêt  s'allume.



Attention :

Ne mettez jamais l'imprimante hors tension pendant que le voyant Marche/Arrêt  clignote.

8. Fermez le capot de l'imprimante.

Vérification de l'imprimante

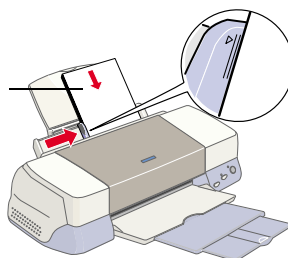
Avant de commencer à imprimer, assurez-vous que l'imprimante fonctionne normalement. Pour cela, chargez du papier, puis imprimez une page de test des buses et, si nécessaire, nettoyez la tête d'impression. Reportez-vous à la section ci-dessous.

Chargement du papier

Pour charger du papier ordinaire dans l'imprimante, procédez comme suit.

1. Abaissez le plateau de sortie et tirez son extension. Faites coulisser le guide latéral gauche pour que la distance entre les guides latéraux soit légèrement supérieure à la largeur du papier.
2. Déramez une pile de papier, puis taquez-la sur une surface plane afin d'en égaliser les bords.
3. Insérez le papier dans le bac feuille à feuille, face imprimable vers le haut et bord droit contre le guide latéral droit. Ramenez ensuite le guide latéral gauche contre le bord gauche du papier.

face
imprimable
vers le
haut



Remarques :

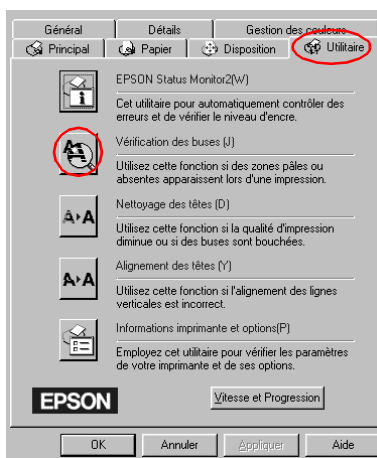
- ❑ *Chargez toujours le papier dans le bac feuille à feuille, bord court en premier.*
- ❑ *Assurez-vous que la pile de feuilles ne dépasse pas le repère fléché indiqué sur le guide latéral.*

Vérification des buses de la tête d'impression


Une fois le papier chargé, procédez comme suit pour vérifier les buses de la tête d'impression.

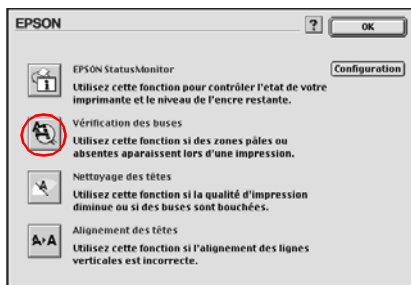
Sous Windows

1. Cliquez sur Démarrer, pointez sur Paramètres, puis cliquez sur Imprimantes.
2. Cliquez sur l'icône de votre imprimante, puis sur Propriétés dans le menu Fichier. Cliquez ensuite sur l'onglet Utilitaire.
3. Cliquez sur le bouton Vérification des buses et suivez les instructions qui s'affichent.
4. Si le motif de test des buses ne s'imprime pas correctement (s'il manque certains segments dans les lignes, par exemple), il est nécessaire de nettoyer la tête d'impression. Suivez les instructions qui s'affichent dans l'utilitaire de vérification des buses. Si l'impression est correcte, votre imprimante est configurée et prête à être utilisée.
5. Cliquez sur OK pour fermer la boîte de dialogue Propriétés.



Sous Macintosh

1. Choisissez Mise en page dans le menu Fichier du Sélecteur.
2. Cliquez sur l'icône de l'utilitaire .
3. Cliquez sur le bouton Vérification des buses et suivez les instructions qui s'affichent.




4. Si le motif de test des buses ne s'imprime pas correctement (s'il manque certains segments dans les lignes, par exemple), il est nécessaire de nettoyer la tête d'impression. Suivez les instructions qui s'affichent dans l'utilitaire de vérification des buses. Si l'impression est correcte, votre imprimante est configurée et prête à être utilisée.

Cliquez sur OK pour fermer la fenêtre de l'utilitaire, puis cliquez à nouveau sur OK pour fermer la zone de dialogue Mise en page.



Attention :

Ne mettez jamais l'imprimante hors tension pendant que le voyant Marche/Arrêt  clignote. Cela pourrait endommager l'imprimante.

Si la qualité d'impression ne s'est toujours pas améliorée alors que vous avez répété ces procédures quatre ou cinq fois, contactez votre revendeur.

Installation du logiciel Photo Print

Le CD-ROM du logiciel d'impression contient :

- EPSON PhotoQuicker
Cet utilitaire vous permet d'imprimer facilement des photographies numériques avec différentes présentations. Vous devez installer ce logiciel pour pouvoir utiliser la fonction PRINT Image Matching.
- EPSON PhotoStarter (Pour les utilisateurs de Windows Me, 98, 2000 et Macintosh uniquement)
Cet utilitaire lance automatiquement EPSON PhotoQuicker et charge les données photo lorsque vous insérez une carte mémoire dans le logement de la carte PC Card sur l'ordinateur. Vous pouvez également enregistrer les données photo dans des dossiers différents, en fonction du jour des prises de vue ou de la carte mémoire utilisée.
- EPSON CardMonitor (Pour les utilisateurs de Windows Me, 98, 2000 et Macintosh uniquement)
Cet utilitaire fonctionne avec EPSON PhotoStarter. Il contrôle les logements de carte PC Card sur l'ordinateur.



Attention

La méthode de manipulation varie selon le type de carte mémoire utilisé. Reportez-vous à la documentation qui accompagne la carte mémoire et l'adaptateur PC Card.


- ☐ *Sauvegardez toujours vos données photo d'origine avant de visualiser les photos dans EPSON PhotoQuicker.*

Configuration requise

Élément	Windows	Macintosh
Système d'exploitation	Microsoft Windows Me, 98, 95, 2000 et NT 4.0 pour EPSON PhotoQuicker Microsoft Windows Me, 98 et 2000 pour EPSON PhotoStarter et EPSON CardMonitor	Mac OS 8.X / 9.X (sauf 8.0)
Matériel	Système DOS/V muni d'une interface USB standard ou d'une interface parallèle. Une carte son SoundBlaster (ou compatible) est nécessaire pour la restitution des sons.	Power PC équipé d'une interface USB standard (recommandé : Power PC G3, 266 MHz ou supérieur)
Processeur	Pentium 166 MHz ou supérieur (Pentium II 266 MHz ou supérieur recommandé)	
Mémoire	64 Mo (128 Mo ou plus recommandé)	42 Mo (128 Mo ou plus recommandé)
Affichage	Ecran couleur SVGA (800 x 600), 16 bits ou plus	Ecran couleur SVGA (800 x 600), 32 000 couleurs ou plus
Disque dur	Installation : 50 Mo ou plus d'espace disque disponible Fonctionnement : 170 Mo ou plus d'espace disque disponible pour le traitement d'images comportant 4,8 millions de pixels	
Lecteur de CD-ROM	Obligatoire	Obligatoire


Installation sous Windows

EPSON PhotoQuicker

1. Insérez le CD du logiciel d'impression dans le lecteur correspondant. Si la boîte de dialogue d'installation n'apparaît pas, double-cliquez sur EPsetup.exe dans le CD-ROM.
2. Sélectionnez l'option d'installation de EPSON PhotoQuicker, cliquez sur , puis sur Suivant.
3. Suivez les instructions qui s'affichent.
4. Lorsqu'un message s'affiche vous informant que l'installation est terminée, cliquez sur Terminer.

EPSON PhotoStarter et EPSON CardMonitor

Remarques :

- ❑ *Avant d'installer EPSON PhotoStarter et CardMonitor, vérifiez qu'aucune autre application n'est ouverte.*
 - ❑ *Après l'installation, vous devez redémarrer votre ordinateur pour que le logiciel fonctionne correctement.*
1. Insérez le CD du logiciel d'impression dans le lecteur correspondant. Si la boîte de dialogue d'installation n'apparaît pas, double-cliquez sur EPsetup.exe dans le CD-ROM.
 2. Sélectionnez l'option d'installation des utilitaires, cliquez sur , puis sur EPSON PhotoStarter/EPSON CardMonitor.
 3. Cliquez sur Suivant et suivez les instructions qui s'affichent.
 4. Lorsqu'un message s'affiche vous demandant de redémarrer votre ordinateur, cliquez sur Oui, puis sur Terminer.

Installation sous Macintosh

EPSON PhotoQuicker

1. Insérez le CD du logiciel d'impression dans le lecteur correspondant.
2. Double-cliquez sur l'icône Installation dans le dossier EPSON PhotoQuicker.
3. Suivez les instructions qui s'affichent pour installer EPSON PhotoQuicker.

EPSON PhotoStarter et EPSON CardMonitor

Remarque :

EPSON PhotoStarter doit être installé avant EPSON CardMonitor.

1. Insérez le CD du logiciel d'impression dans le lecteur correspondant.
2. Double-cliquez sur le dossier du logiciel de la carte mémoire EPSON, puis double-cliquez sur l'icône Installation dans le dossier EPSON PhotoStarter ou EPSON CardMonitor.
3. Suivez les instructions qui s'affichent pour installer EPSON PhotoStarter ou EPSON CardMonitor.

Remarques :

- Reportez-vous au Guide de référence en ligne pour plus d'informations sur le logiciel PhotoPrint.*
- Pour plus d'informations sur EPSON PhotoQuicker, vous pouvez également visualiser le Guide de l'utilisateur de PhotoQuicker en cliquant sur Démarrer en pointant sur Programmes, puis sur EPSON PhotoQuicker (Windows) ou en double-cliquant sur l'icône dans le dossier EPSON PhotoQuicker (Macintosh).*

Chargement du papier

Chargement de papiers spéciaux et autres supports

Vous pouvez imprimer sur de nombreux supports spéciaux et notamment sur papier jet d'encre, film glacé qualité photo, papier photo, transparents, cartes index et feuilles adhésives.

Instructions de chargement

Lorsque vous chargez des supports spéciaux distribués par EPSON, commencez par lire les instructions qui accompagnent les supports et gardez à l'esprit les points suivants.



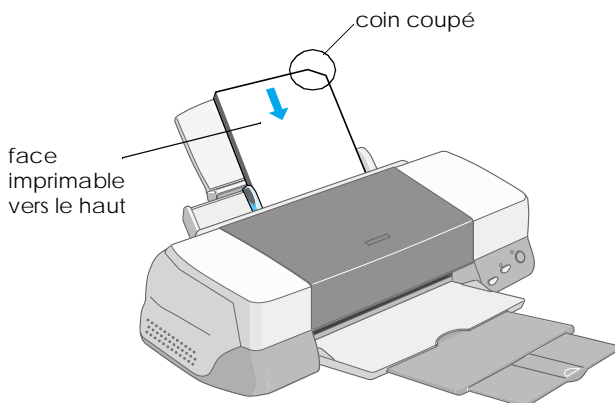
Attention :

Les feuilles de nettoyage fournies avec les supports spéciaux EPSON ne doivent pas être utilisées avec cette imprimante. Le nettoyage que permettent ces feuilles est inutile avec ce type de machine, d'autant plus qu'elles risquent de rester coincées.

Remarque :

Pour plus d'informations sur l'utilisation des supports spéciaux, reportez-vous à la section « Gestion du papier », dans le Guide de référence en ligne.

- ❑ Insérez le support dans le bac feuille à feuille, face imprimable vers le haut. Reportez-vous aux instructions qui accompagnent le support pour savoir quelle est la face imprimable. Certains supports ont des coins coupés qui vous aident à identifier le sens de chargement approprié, comme le montre la figure ci-après.



- ❑ Assurez-vous que la pile de feuilles ne dépasse pas le repère fléché indiqué sur le guide latéral gauche.

Capacité de chargement pour les supports spéciaux EPSON

Le tableau ci-dessous répertorie la quantité de papier qu'il est possible de charger en fonction du support spécial EPSON utilisé.

Type de support	Capacité de chargement
Papier couché jet d'encre 360 dpi et papier couché jet d'encre qualité photo	Jusqu'à la flèche située sur le guide latéral gauche.
Cartes jet d'encre qualité photo, cartes de visite jet d'encre, cartes de vœux jet d'encre	Jusqu'à 30 cartes index. Placez toujours la feuille de protection* fournie sous les cartes.
Film glacé qualité photo	Une feuille à la fois pour obtenir de meilleurs résultats. Placez toujours une feuille de protection* ou une feuille de papier ordinaire sous le film glacé. Si vous souhaitez charger plusieurs feuilles, fixez la marge supérieure minimale de la page à 30 mm et ne dépassez pas 20 feuilles pour le format A4. Pour les formats A3 et A3+, vous pouvez charger jusqu'à 5 feuilles à la fois (Stylus Photo 1290 uniquement).

Transparents jet d'encre	Jusqu'à 30 transparents. Placez toujours une feuille de papier ordinaire sous la pile de transparents.
Feuilles adhésives qualité photo	Une feuille à la fois.
Papier photo	Jusqu'à 20 feuilles de papier photo 10 × 15 cm. Placez toujours une feuille de protection* sous la pile de papier photo. Une feuille à la fois pour le papier photo de format 200 × 300 mm.
Autocollants photo 16 et 4	Une feuille à la fois. Placez toujours les feuilles de protection* A et B fournies sous la pile d'autocollants photo.
Papier photo panoramique et papier transfert pour T-shirts	Une feuille à la fois.
Papier mat épais	Jusqu'à 20 feuilles. Placez toujours une feuille de protection* sous la pile de papier mat épais. Pour les formats A3 et A3+, vous ne pouvez charger qu'une feuille à la fois (Stylus Photo 1290 uniquement).
Papier photo glacé Premium	Une feuille à la fois.
Film rétroéclairé jet d'encre (Stylus Photo 1290 uniquement)	Une feuille à la fois. Placez toujours une feuille de papier ordinaire sous le film rétroéclairé.

* Veillez à ne pas imprimer sur les feuilles de protection chargées sous les supports spéciaux.

Chargement des enveloppes

Si vous envisagez d'imprimer des enveloppes, retenez les points suivants :

- ❑ Vous pouvez charger jusqu'à 10 enveloppes à la fois dans le bac feuille à feuille.

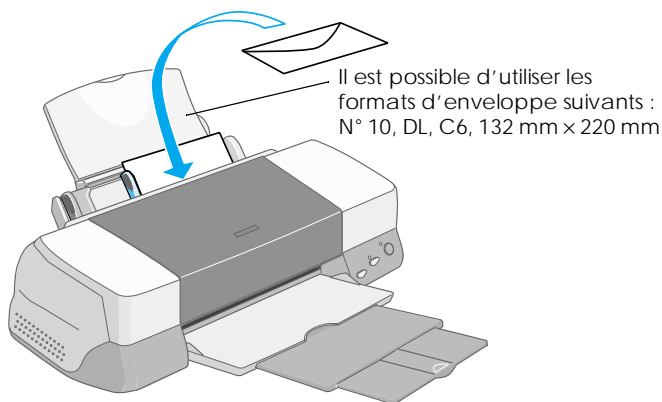
Remarque :

La qualité du pliage et l'épaisseur des enveloppes varient considérablement. Si l'épaisseur totale de la pile d'enveloppes dépasse 10 mm, aplatissez bien chaque enveloppe de la pile avant de la charger. Si la qualité d'impression se dégrade lors du chargement d'une pile d'enveloppes, chargez une seule enveloppe à la fois.

- ❑ Placez le levier de réglage sur la position « + ». Pour cela, ouvrez le capot de l'imprimante et repositionnez le levier.

Remarques :

- ❑ *Une fois l'impression des enveloppes terminée, remettez le levier de réglage sur la position « 0 », c'est-à-dire la position normale. Si vous le laissez sur la position « + », des « blancs » risquent d'apparaître à l'impression sur d'autres supports.*
- ❑ *Lorsque le levier de réglage est sur la position « + », assurez-vous que le paramètre Vitesse rapide est désactivé dans la boîte de dialogue Plus d'options du pilote d'impression. Pour désactiver cette option, il vous faudra peut-être également modifier le paramètre Qualité d'impression.*
- ❑ Chargez les enveloppes côté rabat en premier, le rabat vers le bas, comme le montre la figure ci-dessous.



- ❑ Veillez à ce que les enveloppes ne soient ni gondolées ni pliées.
- ❑ Aplatissez les enveloppes avant de les charger.
- ❑ Evitez d'utiliser des enveloppes trop minces ; elles risquent de gondoler au cours de l'impression.
- ❑ Donnez la valeur Papier ordinaire au paramètre Support du logiciel d'impression.

Papier rouleau

Utilisation du support rouleau

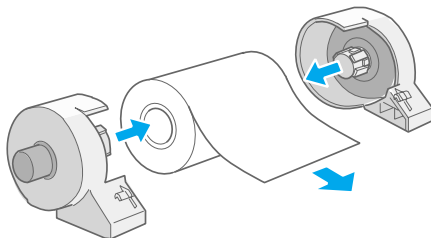
Grâce au support rouleau livré avec l'imprimante, vous pouvez imprimer au format papier rouleau, ce qui est particulièrement pratique pour l'impression de banderoles. En cas d'impression à l'aide du support rouleau, gardez à l'esprit les points suivants.

- ❑ Chargez le papier, face imprimable vers le haut.
- ❑ N'utilisez que du papier lisse et non endommagé. Si le papier est gondolé, aplatissez-le bien avant de le charger afin d'éviter tout problème d'alimentation ultérieur.
- ❑ Manipulez toujours le papier par les bords.
- ❑ Laissez suffisamment d'espace devant l'imprimante pour permettre l'éjection du papier.
- ❑ Assurez-vous que le plateau de sortie est abaissé et que son extension est rentrée.
- ❑ Vérifiez que l'extrémité du rouleau est correctement coupée, perpendiculairement au bord long du papier. Si la découpe est effectuée en diagonale, ou qu'elle n'est pas nette, l'alimentation du papier risque de poser des problèmes et l'impression peut empiéter sur le bord des feuilles.
- ❑ EPSON recommande d'utiliser les supports distribués par ses soins afin d'obtenir la meilleure qualité d'impression possible.

Chargement du papier rouleau

Suivez les instructions ci-après pour monter le support rouleau et mettre en place le papier rouleau.

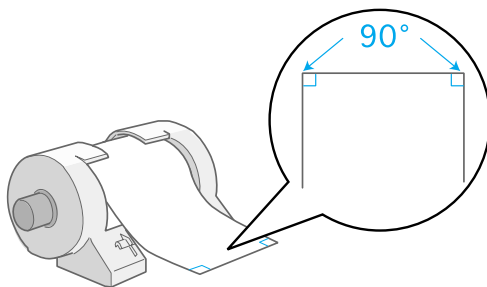
1. Placez le papier rouleau dans le support rouleau.



Remarque :

Retirez la feuille transparente après avoir mis en place le papier rouleau dans le support.

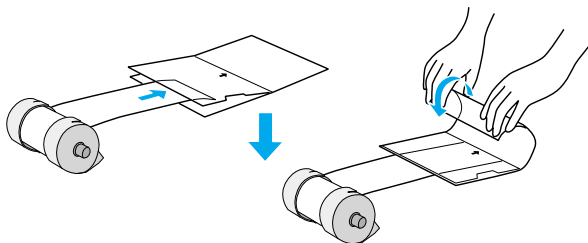
2. Vérifiez que l'extrémité du rouleau est découpée perpendiculairement aux bords, comme illustré ci-dessous. Pour les rouleaux de format A4 et de 329 mm de largeur, coupez le long de l'une des lignes parallèles figurant au dos du papier. Pour les rouleaux de 89 et 100 mm de largeur, utilisez une équerre.



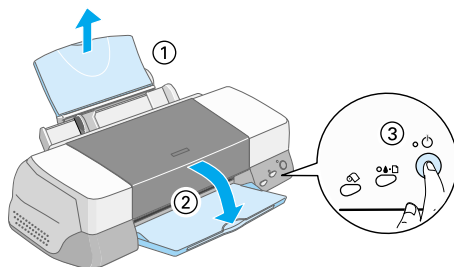
Attention :

Utilisez toujours une équerre (ou un outil équivalent) pour vérifier que la découpe est bien perpendiculaire. Une découpe en diagonale peut entraîner des problèmes d'alimentation.

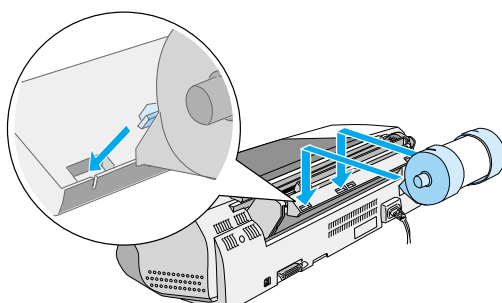
3. Pour aplanir le papier, enroulez-le à l'intérieur de la feuille de protection fournie avec l'imprimante dans le sens opposé au sens d'enroulement initial, comme illustré ci-dessous.



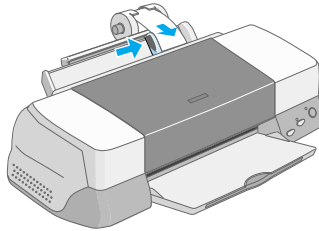
4. Retirez le guide papier et abaissez le plateau de sortie. Mettez ensuite l'imprimante sous tension.




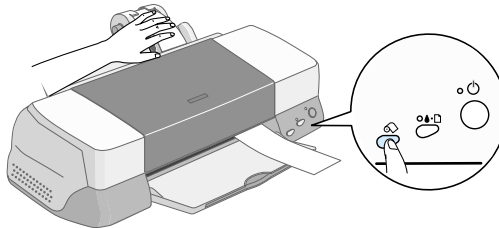
5. Fixez le support rouleau sur l'imprimante. Ajustez la première fente gauche située à l'arrière de l'imprimante et introduisez le support rouleau dans les fentes.

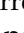



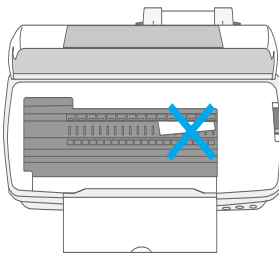
6. Insérez doucement l'extrémité du papier aussi loin que possible dans l'imprimante et alignez le rouleau contre le guide latéral droit. Ramenez ensuite le guide latéral gauche contre le bord gauche de l'imprimante.



7. Pour charger le rouleau, maintenez le papier tout en appuyant sur la touche du papier rouleau . Le papier est alors entraîné dans l'imprimante.



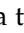
8. Ouvrez le capot de l'imprimante et vérifiez que le papier est correctement entraîné. S'il n'est pas droit, relâchez la touche du papier rouleau  pendant plus de trois secondes pour éjecter le papier. Le voyant d'erreur est allumé. Appuyez sur la touche du papier rouleau  pour faire disparaître l'erreur, puis rechargez le papier.

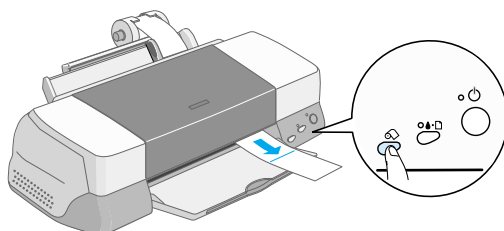


Le papier rouleau est chargé. Vous devez maintenant paramétrer le logiciel d'impression et faire un test. Pour plus d'informations sur le paramétrage du logiciel d'impression, reportez-vous à la section « Impression sur papier rouleau », dans le Guide de référence en ligne.




Retrait du papier rouleau de l'imprimante

Pour retirer le papier de l'imprimante, procédez comme suit.

1. Appuyez sur la touche du papier rouleau  pour faire avancer le papier, une fois le travail d'impression terminé. Une ligne de découpe est alors imprimée.

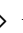


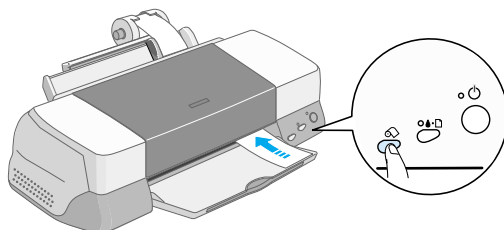
Remarques :

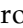
- ❑ *Si vous souhaitez continuer à imprimer, appuyez sur la touche du papier rouleau  et envoyez le travail suivant à l'imprimante. Le papier revient en position initiale d'impression, avant le début du nouveau travail.*
 - ❑ *Vous devez appuyer sur la touche du papier rouleau  sinon l'imprimante ne fonctionnera pas, même si vous envoyez un nouveau travail. Toutefois, ne faites pas une utilisation excessive de la touche du papier rouleau  car des déplacements répétés du papier risquent de détériorer les impressions.*
2. Coupez le papier le long de la ligne de découpe. Ne tirez jamais sur le papier pendant que vous le coupez. Cela pourrait détériorer les impressions. Lorsque vous coupez le papier, ne le faites pas en-deçà du trait (côté imprimante), cela pourrait entraîner des problèmes d'alimentation.

Remarque :

EPSON recommande de toujours utiliser une équerre (ou un outil équivalent) pour vérifier que la découpe est bien perpendiculaire. Une découpe en diagonale peut entraîner des problèmes d'alimentation.

3. Après avoir coupé le papier, appuyez sur la touche du papier rouleau  pendant environ trois secondes. Le papier est entraîné en sens inverse de manière à vous permettre de le retirer facilement du bac feuille à feuille, à l'arrière de l'imprimante. Si ce n'est pas le cas, recommencez l'opération.



4. Retirez doucement le papier. Appuyez ensuite sur la touche du papier rouleau  pour faire disparaître l'erreur.

Impression sous Windows

Présentation du logiciel d'impression

Le logiciel d'impression livré avec l'imprimante comprend un pilote et des utilitaires d'impression. Le pilote offre un vaste choix de paramètres vous permettant de tirer le meilleur parti de votre imprimante. Les utilitaires permettent de vérifier l'état de l'imprimante et de la conserver dans un état de fonctionnement optimal.

Démarrage du logiciel d'impression

Après l'ouverture de l'application et la création de votre document, vous pouvez sélectionner les paramètres du logiciel d'impression. Dans le menu Fichier, cliquez sur Imprimer. La boîte de dialogue Imprimer de votre application s'affiche.

Assurez-vous que votre imprimante est sélectionnée dans la boîte de dialogue. Après avoir cliqué sur Propriétés, Imprimante, Configuration ou Options (en fonction des applications utilisées, il est possible que vous ayez à cliquer sur plusieurs de ces boutons), la boîte de dialogue du logiciel d'impression s'affiche.

Remarque :

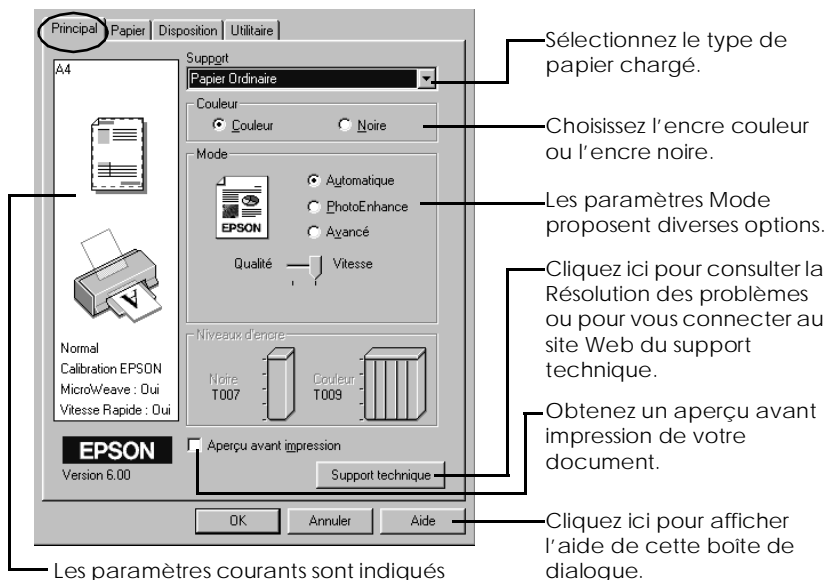
Vous pouvez également obtenir des informations d'aide spécifique à une option de menu en cliquant avec le bouton droit de la souris sur l'option concernée, puis sur la commande Qu'est-ce que c'est ? .

Paramétrage du menu Principal

Vous pouvez paramétrer les options Support, Mode, Couleur et Aperçu avant impression dans le menu Principal.

Remarque :

Le paramètre défini pour l'option Support conditionne les autres paramètres qu'il est possible de définir, et doit donc toujours être sélectionné en premier.



Pour plus d'informations sur le menu Principal, reportez-vous au *Guide de référence* en ligne.

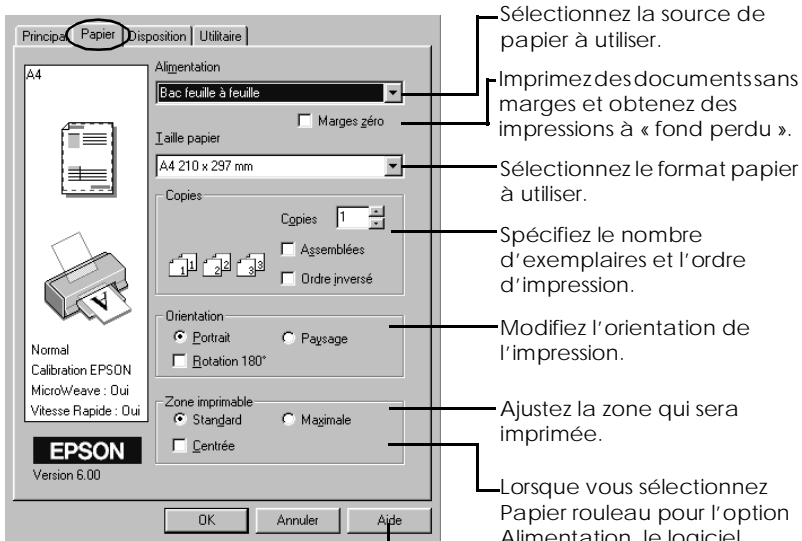
Remarque :

Pour connaître les informations les plus récentes sur les supports disponibles, consultez notre site Web local. Reportez-vous à la section « Comment contacter le support technique », à la page 69.

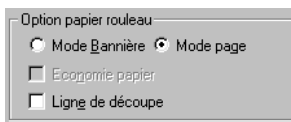
Paramétrage du menu Papier

Utilisez les paramètres du menu Papier pour modifier le format papier, définir le nombre d'exemplaires et d'autres paramètres d'impression, indiquer l'orientation du papier et définir la zone imprimable.

Les paramètres disponibles varient selon que vous avez sélectionné Bac feuille à feuille ou Papier rouleau pour l'option Alimentation.



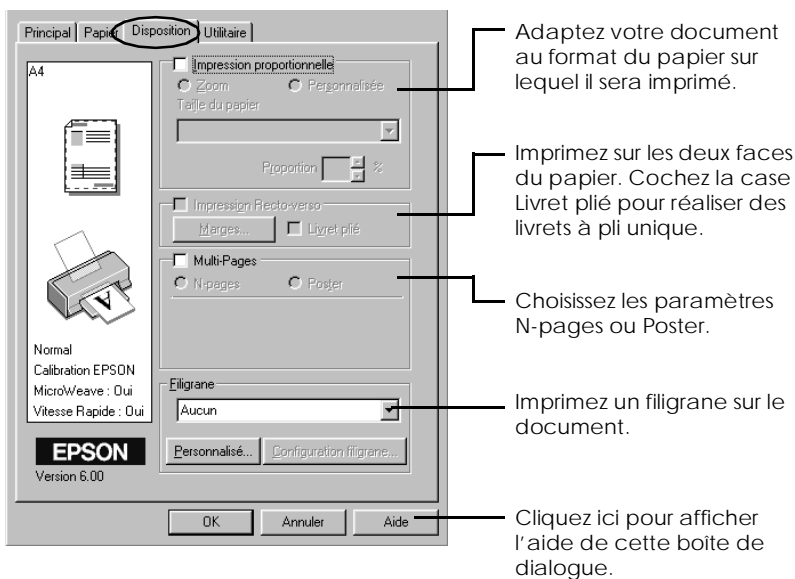
Cliquez ici pour afficher l'aide de cette boîte de dialogue.



Pour plus d'informations sur le menu Papier et les paramètres Papier rouleau, reportez-vous au *Guide de référence* en ligne.

Paramétrage du menu *Disposition*

Vous pouvez définir les paramètres Impression proportionnelle, Impression Recto-verso, Multi-Pages, Filigrane dans le menu *Disposition*.



Pour plus d'informations sur le menu *Disposition*, reportez-vous au *Guide de référence* en ligne.

Impression sous Macintosh

Présentation du logiciel d'impression

Le logiciel d'impression livré avec l'imprimante comprend un pilote et des utilitaires d'impression. Le pilote offre un vaste choix de paramètres vous permettant de tirer le meilleur parti de votre imprimante. Les utilitaires permettent de vérifier l'état de l'imprimante et de la conserver dans un état de fonctionnement optimal.

Pour plus d'informations sur les utilitaires d'impression, reportez-vous à la section « Utilitaires d'impression », dans le *Guide de référence* en ligne.

Vous pouvez aussi obtenir des informations supplémentaires sur le logiciel d'impression en cliquant sur l'icône d'aide dans l'une des zones de dialogue du logiciel d'impression.

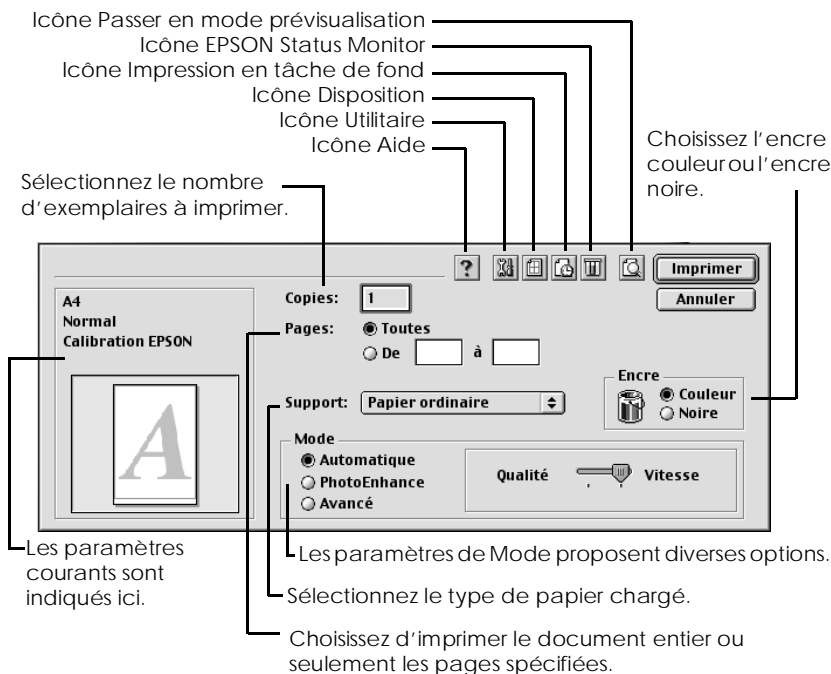
Pour tout problème rencontré lors de l'utilisation du logiciel d'impression, connectez-vous au site Web du support technique EPSON. Pour accéder au site Web à partir du CD-ROM du logiciel d'impression, insérez le CD-ROM dans le lecteur correspondant, ouvrez le dossier Installation du pilote et des utilitaires dans le dossier EPSON, puis double-cliquez sur l'icône du Site Web du support technique.

Paramétrage de la zone de dialogue Imprimer





Vous pouvez paramétrer les options Support, Mode, Encre, Copies et Pages dans la zone de dialogue Imprimer. A partir de cette zone de dialogue, il est également possible d'accéder à d'autres zones de dialogue, dans lesquelles vous pouvez définir la date d'impression, obtenir un aperçu avant impression du document et enregistrer les données de spoule dans un fichier.

Remarque :

Le paramètre défini pour l'option Support conditionne les autres paramètres qu'il est possible de définir, et doit donc toujours être sélectionné en premier.

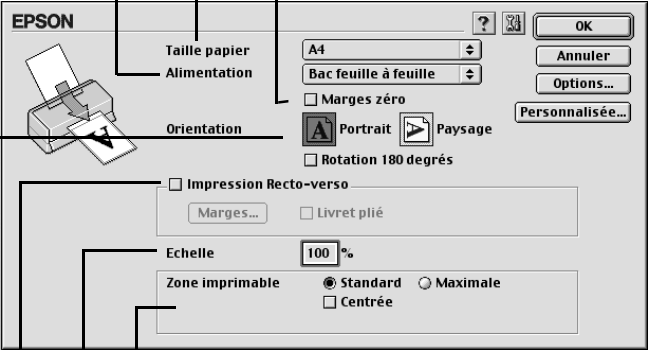


Remarques :

- ❑ Utilisez l'icône  Passer en mode prévisualisation pour parcourir les modes  Impression,  Prévisualisation et  Enregistrement. Cliquez sur l'icône pour sélectionner le mode souhaité. Pour plus d'informations, reportez-vous au Guide de référence en ligne.
- ❑ Pour connaître les informations les plus récentes sur les supports disponibles, consultez notre site Web local. Reportez-vous à la section « Comment contacter le support technique », à la page 69.

Paramétrage de la zone de dialogue Format d'impression

Dans la zone de dialogue Format d'impression, vous pouvez modifier le format papier, indiquer l'orientation du papier, imprimer sur le recto et le verso, obtenir une rotation de 180 degrés du document, agrandir ou réduire la taille du document et définir la zone imprimable.



Sélectionnez la source de papier à utiliser.

Sélectionnez le format papier à utiliser.

Imprimez des documents sans marges et obtenez des impressions à « fond perdu ».

EPSON

Taille papier: A4

Alimentation: Bac feuille à feuille

Marges zéro:

Orientation: Portrait (sélectionné) Paysage

Rotation 180 degrés:

Impression Recto-verso:

Marges... Livret plié

Echelle: 100 %

Zone imprimable: Standard Maximale Centrée

Ajustez la zone qui sera imprimée.

Lorsque vous sélectionnez Papier rouleau pour l'option Alimentation, le logiciel d'impression se présente comme indiqué ci-dessous.

Option papier rouleau Bannière Feuille manuelle

Sauvegarder papier rouleau

Imprimer encadrement page


Réduisez ou agrandissez le document.

Imprimez sur les deux faces du papier.

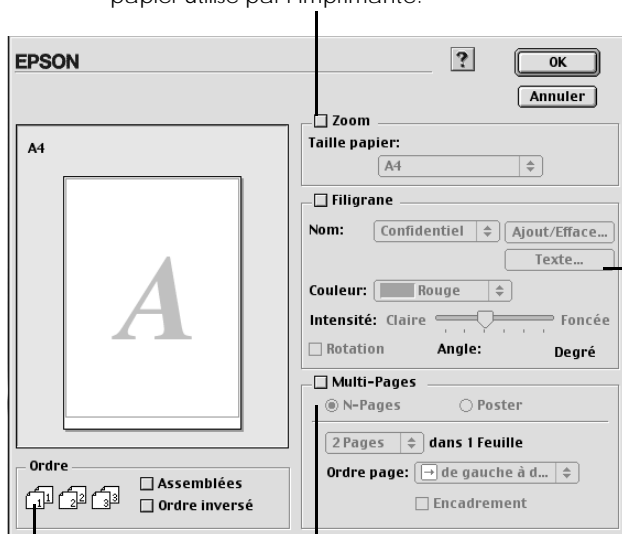
Modifiez l'orientation de l'impression.

Pour plus d'informations sur la zone de dialogue Format d'impression et les paramètres Papier rouleau, reportez-vous au *Guide de référence* en ligne.

Paramétrage de la zone de dialogue Disposition

Vous pouvez modifier la disposition de votre document à l'aide des paramètres du pilote d'impression qui se trouvent dans la zone de dialogue Disposition. Pour ouvrir cette zone de dialogue, cliquez sur Imprimer dans le menu Fichier de votre application, puis sur l'icône  Disposition dans la zone de dialogue Imprimer.

Ajustez automatiquement la taille du document au format du papier utilisé par l'imprimante.



Spécifiez l'ordre d'impression du travail.

Choisissez les paramètres N-pages ou Poster.


Imprimez un filigrane sur le fond d'un document.

Pour plus d'informations sur la zone de dialogue Disposition, reportez-vous au *Guide de référence* en ligne.

Remplacement des cartouches d'encre

Utilisation du panneau de contrôle de l'imprimante

Cette imprimante utilise des cartouches d'encre équipées de puces. La puce contrôle précisément la quantité d'encre utilisée par chaque cartouche. Par conséquent, même si une cartouche est retirée, puis réinstallée, toute l'encre qu'elle contient peut être utilisée. Toutefois, une petite quantité d'encre est utilisée à chaque réinsertion de la cartouche, l'imprimante vérifiant automatiquement la fiabilité de l'équipement.

Vous pouvez remplacer une cartouche d'encre à l'aide du panneau de contrôle de l'imprimante ou de l'utilitaire Status Monitor. Pour remplacer une cartouche d'encre à l'aide de la touche de remplacement de cartouche  du panneau de contrôle de l'imprimante, procédez comme suit. Pour remplacer une cartouche d'encre ou vérifier le niveau d'encre avec l'utilitaire Status Monitor, reportez-vous à la section « Utilisation de Status Monitor », dans le *Guide de référence* en ligne.



Danger :

- ❑ *Conservez les cartouches d'encre hors de portée des enfants. Veillez à ce qu'ils n'absorbent pas l'encre et ne jouent pas avec les cartouches.*

- ❑ *Manipulez les cartouches usagées avec précaution, l'orifice pouvant être légèrement taché d'encre. En cas de contact de l'encre avec la peau, lavez-vous à l'eau et au savon. En cas de contact avec les yeux, rincez immédiatement et abondamment à l'eau. Si, après cela, une gêne ou un problème de vue persiste, consultez immédiatement un médecin.*



Attention :

- ❑ *EPSON vous recommande d'utiliser d'authentiques cartouches d'encre EPSON. L'utilisation de produits non fabriqués par ses soins pourrait provoquer des dommages non couverts par la garantie EPSON.*
- ❑ *Laissez l'ancienne cartouche dans l'imprimante tant que vous n'avez pas de cartouche de rechange, sinon l'encre présente dans les buses de la tête d'impression risque de sécher.*
- ❑ *Ne remplissez pas les cartouches. L'imprimante calcule la quantité d'encre restant dans la cartouche à l'aide de la puce fixée sur le côté de cette dernière. Même si vous tentez de remplir la cartouche, les données transmises par la puce ne sont pas modifiées. L'encre ajoutée ne peut donc pas être utilisée pour l'impression.*

Remarques :



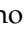
- ❑ *Il suffit d'une seule cartouche vide pour que l'imprimante cesse de fonctionner. Avant d'imprimer, remplacez la cartouche vide.*
- ❑ *Outre pour l'impression des documents, de l'encre est également utilisée pendant le nettoyage de la tête d'impression, pendant le cycle d'autonettoyage qui se déclenche lors de la mise sous tension de l'imprimante et pendant le chargement du circuit d'alimentation en encre qui interviennent lors de l'installation de la cartouche dans l'imprimante.*


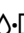
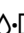






Pour plus d'informations, reportez-vous à la section « Manipulation des cartouches d'encre », à la page 7.

1. Vérifiez que l'imprimante est sous tension, mais n'imprime pas. Fermez ensuite le capot de l'imprimante.

Remarque :

Vous pouvez identifier l'état de l'imprimante. Lorsque le voyant d'erreur clignote, le niveau d'encre noire ou couleur est bas. Lorsque le voyant d'erreur est allumé, la cartouche d'encre noire ou couleur est vide.

- Appuyez sur la touche de remplacement de cartouche . La tête d'impression se déplace vers la gauche en position de remplacement de la cartouche. Le voyant Marche/Arrêt  se met à clignoter et le voyant d'erreur  commence à clignoter ou reste allumé. Pour identifier la cartouche à remplacer, reportez-vous au tableau ci-dessous ou bien à EPSON Status Monitor 3 (Windows) ou EPSON StatusMonitor (Macintosh).

Voyants	Action
 	Remplacez la cartouche d'encre noire si le voyant d'erreur  clignote à la même vitesse que le voyant Marche/Arrêt.
 	Remplacez la cartouche d'encre couleur si le voyant d'erreur  clignote deux fois plus vite que le voyant Marche/Arrêt  .
 	Remplacez les cartouches d'encre noire et couleur si le voyant reste allumé.

● = allumé, ○ = éteint, ◌ = clignotant



Attention :

Ne déplacez pas la tête d'impression manuellement ; cela pourrait endommager l'imprimante. Appuyez toujours sur la touche de remplacement de cartouche  pour la déplacer.

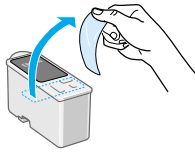
- Soulevez le levier de verrouillage de la cartouche au maximum. Sortez la cartouche de l'imprimante. Si elle est vide, jetez-la. Ne démontez pas la cartouche usagée et n'essayez pas de la remplir.



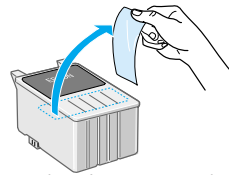
Danger :

Si vous avez de l'encre sur les mains, lavez-les à l'eau et au savon. En cas de contact avec les yeux, rincez immédiatement et abondamment à l'eau. Si, après cela, une gêne ou un problème de vue persiste, consultez immédiatement un médecin.

4. Sortez la nouvelle cartouche de son emballage de protection et ôtez ensuite la bande adhésive jaune. Ne touchez pas la puce verte située sur le côté de la cartouche.



cartouche d'encre noire
Capacité standard (T007)
Demi-capacité (T010)



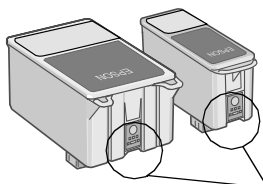
cartouche d'encre couleur
Stylus Photo 1290 (T009)
Stylus Photo 890 (T008)



Attention :

- Veillez à retirer la bande adhésive jaune avant d'installer la cartouche. Dans le cas contraire, cette dernière est inutilisable et vous ne pouvez pas imprimer.*
- Si vous avez installé une cartouche d'encre sans retirer la bande adhésive jaune, sortez la cartouche et installez-en une nouvelle. Veillez à retirer la bande jaune, puis installez la cartouche dans l'imprimante.*
- Ne retirez pas la partie bleue de la bande adhésive, sur le haut de la cartouche. Sinon, la tête d'impression risque de se boucher et de ne plus pouvoir imprimer.*
- Pour éviter toute fuite d'encre, ne retirez pas la bande adhésive située sous la cartouche.*
- N'enlevez pas la puce verte située sur le côté de la cartouche. Si vous installez une cartouche d'encre sans puce, l'imprimante risque d'être endommagée.*

- ❑ *Ne touchez pas la puce verte située sur le côté de la cartouche. Cela pourrait entraîner un dysfonctionnement de l'imprimante et empêcher l'impression.*



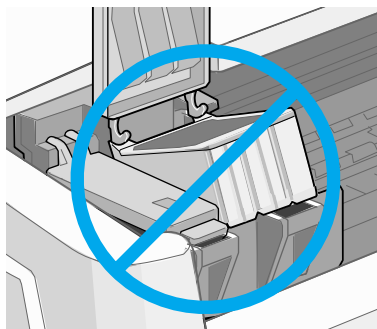
Ne touchez pas cet élément.

5. Aligned les languettes de la cartouche de manière qu'elles coïncident avec celles qui dépassent de la base des leviers de cartouches ouverts. Appuyez sur les leviers pour les verrouiller.


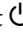
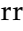


Attention :

- ❑ *Assurez-vous que les languettes des cartouches ne se trouvent pas sous celles qui dépassent de la base du levier ouvert, cela pourrait endommager ce dernier.*




- ❑ *Lorsque vous retirez une cartouche d'encre de l'imprimante, vous devez en installer une nouvelle immédiatement. Si aucune cartouche n'est installée dans l'imprimante, la tête d'impression risque de sécher et d'empêcher toute impression.*

- Appuyez sur la touche de remplacement de cartouche . L'imprimante déplace la tête d'impression et charge son circuit d'alimentation en encre. Cette procédure demande environ une minute. Une fois le circuit d'alimentation en encre chargé, la tête d'impression revient à sa position initiale, le voyant Marche/Arrêt  cesse de clignoter et reste allumé tandis que le voyant d'erreur  s'éteint.



Attention :

Le voyant Marche/Arrêt  clignote tout au long du chargement de l'encre. Ne mettez jamais l'imprimante hors tension tant qu'il clignote. Si vous le faisiez, le chargement de l'encre serait interrompu.

- Fermez le capot de l'imprimante.

Dépannage

Résolution des problèmes en ligne

Vous pouvez utiliser cette fonction pour diagnostiquer et résoudre la plupart des problèmes rencontrés. Reportez-vous à la section concernée.

Pour les utilisateurs de Windows

La Résolution des problèmes fournit des conseils afin de vous aider à résoudre les éventuels problèmes d'impression que vous pouvez rencontrer. Selon le pays d'utilisation, cette fonction risque de ne pas être disponible. Dans ce cas, vous pouvez consulter le site Web du Support technique.

Si nécessaire, accédez à la Résolution des problèmes ou au Support technique de l'une des façons suivantes :

- ❑ A partir du menu Démarrer de Windows
Cliquez sur Démarrer, pointez sur Programmes et ensuite sur Epson, puis sur ESP 1290/890 Support technique.
- ❑ A partir de Status Monitor 3
Cliquez sur Support technique dans la boîte de dialogue Status Monitor 3.
- ❑ A partir du logiciel d'impression
Cliquez sur Support technique dans le menu Principal du logiciel d'impression.

Si le problème persiste, contactez le service d'assistance technique en cliquant sur le lien du site Web du Support technique dans la Résolution des problèmes.

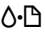

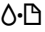


Pour les utilisateurs de Macintosh

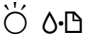
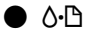

Le site Web du Support technique EPSON aide à remédier aux problèmes qu'il est impossible de résoudre à l'aide des informations de dépannage figurant dans la documentation de l'imprimante.

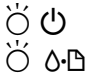
Pour accéder au Support technique, insérez le CD-ROM dans le lecteur correspondant, ouvrez le dossier Installation du pilote et des utilitaires dans le dossier EPSON, puis double-cliquez sur l'icône du SiteWeb du Support technique.

Indicateurs d'erreur

Grâce aux voyants du panneau de contrôle de votre imprimante, vous pouvez identifier aisément les problèmes les plus courants. Si les voyants sont allumés ou clignotent, reportez-vous au tableau ci-dessous pour diagnostiquer le problème, puis effectuez les actions correctives proposées.

Voyants	Problème et solution	
● 	Fin de papier	
	Il n'y a pas de papier dans l'imprimante.	Vérifiez EPSON Status Monitor 3 ou EPSON StatusMonitor. Mettez du papier dans le bac feuille à feuille, puis appuyez sur la touche de maintenance  . L'impression reprend et le voyant s'éteint.
● 	Bourrage papier	
	Le papier est coincé dans l'imprimante.	Vérifiez EPSON Status Monitor 3 ou EPSON StatusMonitor. Appuyez sur la touche de maintenance  pour faire sortir le papier coincé. Si l'erreur persiste, ouvrez le capot et retirez le papier qui se trouve à l'intérieur de l'imprimante, y compris les morceaux déchirés. Remettez ensuite le papier dans le bac feuille à feuille, puis appuyez sur la touche de maintenance  pour relancer l'impression.


	Niveau encre bas	
	<p>La cartouche d'encre noire ou couleur est presque vide.</p>	<p>Prévoyez une cartouche d'encre noire ou couleur de rechange. Pour identifier la cartouche presque vide, vérifiez le niveau d'encre à l'aide de EPSON Status Monitor 3 ou EPSON StatusMonitor.</p> <p>Noire : T007 (Capacité standard) T010 (Demi-capacité) Couleur : T009 (Stylus Photo 1290) T008 (Stylus Photo 890)</p>
	Fin Encre	
	<p>La cartouche d'encre noire ou couleur est vide ou n'est pas installée.</p>	<p>Remplacez la cartouche par une nouvelle. Pour plus d'informations, reportez-vous à la section « Remplacement des cartouches d'encre », à la page 52.</p> <p>Noire : T007 (Capacité standard) T010 (Demi-capacité) Couleur : T009 (Stylus Photo 1290) T008 (Stylus Photo 890)</p>
	Cartouche incorrecte (cartouche d'encre noire)	
	<p>La cartouche d'encre que vous avez installée ne convient pas pour cette imprimante.</p>	<p>Utilisez la cartouche d'encre noire ou couleur appropriée. Pour plus d'informations, reportez-vous à la section « Remplacement des cartouches d'encre », à la page 52.</p> <p>Noire : T007 (Capacité standard) T010 (Demi-capacité) Couleur : T009 (Stylus Photo 1290) T008 (Stylus Photo 890)</p>
	Erreur de chariot	
	<p>Un bourrage papier ou un corps étranger bloque le chariot de la tête d'impression et l'empêche de revenir à sa position initiale.</p>	<p>Mettez l'imprimante hors tension. Ouvrez le capot de l'imprimante et retirez manuellement le papier coincé sur le trajet. Remettez ensuite l'imprimante sous tension.</p> <p>Si l'erreur persiste, contactez votre revendeur.</p>




	Erreur inconnue	
	Une erreur d'origine inconnue s'est produite.	Mettez l'imprimante hors tension et contactez votre revendeur.

● = allumé, ○ = éteint, ◐ = clignotant

Maintenance

Pour garantir le bon fonctionnement de l'imprimante, utilisez les utilitaires suivants inclus dans le logiciel d'impression. Pour connaître l'utilitaire à utiliser, recherchez votre problème dans la liste, puis appliquez les solutions préconisées. Si vous avez besoin d'aide pour démarrer le logiciel d'impression, reportez-vous à la section « Impression sous Windows », à la page 44 ou « Impression sous Macintosh », à la page 48. Pour plus d'informations sur la maintenance de l'imprimante, reportez-vous au *Guide de référence* en ligne.

Utilitaire	Problème et solution	
Vérification des buses	Les lignes, les images ou le texte imprimés sont pâles ou contiennent des « blancs ».	<p>Assurez-vous que du papier de format A4 ou Letter est chargé dans le bac feuille à feuille.</p> <p>Sous Windows, lancez le logiciel d'impression, cliquez sur l'onglet Utilitaire, puis sur le bouton Vérification des buses.</p> <p>Sous Macintosh, ouvrez la zone de dialogue Imprimer ou Format d'impression, cliquez sur l'icône  Utilitaire, puis sur le bouton Vérification des buses dans la zone de dialogue Utilitaire.</p> <p>Suivez les instructions qui s'affichent pour vérifier les buses de la tête d'impression. Lorsque des segments sont manquants ou que l'impression est de plus en plus pâle, il est possible que les buses soient encrassées.</p> <p>Essayez de vous servir de l'utilitaire de nettoyage des têtes, comme décrit ci-après.</p>

Utilitaire	Problème et solution	
Nettoyage des têtes	<p>Les buses de la tête d'impression sont obturées.</p>	<p>Vérifiez que l'imprimante est sous tension et que le voyant d'erreur  est éteint.</p> <p>Sous Windows, lancez le logiciel d'impression, cliquez sur l'onglet Utilitaire, puis sur le bouton Nettoyage des têtes.</p> <p>Sous Macintosh, lancez le logiciel d'impression, cliquez sur l'icône  Utilitaire, puis sur le bouton Nettoyage des têtes.</p> <p>Suivez les instructions qui s'affichent pour nettoyer la tête d'impression.</p>
Alignement des têtes	<p>Les lignes verticales de votre impression ne sont pas correctement alignées.</p>	<p>Assurez-vous que du papier de format A4 ou Letter est chargé dans le bac feuille à feuille.</p> <p>Sous Windows, lancez le logiciel d'impression, cliquez sur l'onglet Utilitaire, puis sur le bouton Alignement des têtes.</p> <p>Sous Macintosh, lancez le logiciel d'impression, cliquez sur l'icône  Utilitaire, puis sur le bouton Alignement des têtes.</p> <p>Suivez les instructions qui s'affichent pour aligner la tête d'impression.</p>

Correction des problèmes USB

Si vous avez des difficultés à utiliser votre imprimante avec une connexion USB, consultez la section suivante et suivez les instructions correspondantes.

L'imprimante ne fonctionne pas correctement avec un câble USB

Si votre imprimante ne fonctionne pas correctement avec un câble USB, essayez l'une des solutions suivantes :

- ❑ Utilisez le câble USB (C83623*) recommandé à la section « Configuration requise », à la page 75.
- ❑ Pour obtenir de meilleurs résultats, connectez l'imprimante directement sur le port USB de l'ordinateur. Si vous devez utiliser plusieurs concentrateurs USB, il est conseillé de connecter l'imprimante sur le premier niveau du concentrateur.

Système d'exploitation

Windows 98 ou Windows 2000 doit être préinstallé sur votre ordinateur. Vous ne pourrez ni installer ni exécuter le pilote d'impression USB sur un ordinateur qui ne dispose pas d'un port USB ou qui n'est pas passé de Windows 95 à Windows 98 ou 2000. Pour Windows Me, vous devez disposer d'un modèle avec Windows Me préinstallé ou ayant été mis à niveau à partir de Windows 98.

Pour en savoir plus sur votre ordinateur, contactez votre revendeur.

Installation du logiciel d'impression

Veillez tenir compte des éléments suivants :

- ❑ En cas d'utilisation de Windows 2000, vous devez suivre la procédure indiquée à la section « Sous Windows », à la page 19, pour installer le logiciel d'impression ; sinon, vous risquez d'installer le pilote universel Microsoft. Pour vérifier si le pilote universel a été installé, ouvrez le dossier

Imprimantes, puis cliquez avec le bouton droit de la souris sur l'icône de votre imprimante. Pour ouvrir le pilote d'impression, cliquez sur Options d'impression dans le menu contextuel, puis cliquez avec le bouton droit de la souris sur le pilote. Si A propos de apparaît dans le menu contextuel, cliquez dessus. Un message indiquant « Pilote d'imprimante Unidrv » s'affiche. Vous devez réinstaller le logiciel d'impression en suivant les instructions de la section « Sous Windows », à la page 19. Si A propos de n'apparaît pas, alors le logiciel d'impression a été correctement installé.

- ❑ Si la boîte de dialogue Signature numérique non trouvée s'affiche pendant l'installation, cliquez sur Oui. Si vous cliquez sur Non, vous devez suivre la procédure indiquée à la section « Sous Windows », à la page 19, pour installer à nouveau le logiciel d'impression.

Installation du pilote USB

Sous Windows Me, 98 et 2000, procédez comme suit pour installer correctement le pilote USB.

Remarque :

Les illustrations proposées dans cette section montrent la procédure sous Windows 98.

1. Cliquez sur Démarrer, pointez sur Paramètres et cliquez sur Imprimantes. Vérifiez que l'icône de votre imprimante apparaît dans la fenêtre Imprimantes.

Cliquez sur l'icône de votre imprimante, puis choisissez Propriétés dans le menu Fichier.



2. Sous Windows 98, cliquez sur l'onglet Détails et vérifiez que EPUSBx: (EPSON Stylus Photo 1290 ou 890) est affiché dans la zone de liste Imprimer vers. Sous Windows 2000, cliquez sur l'onglet Ports et vérifiez que USBxxx, EPSON Stylus Photo 1290 ou 890 est affiché dans la zone de liste Impression sur les ports suivants.



Remarque :

Si le port affiché est incorrect, reportez-vous à la section suivante.

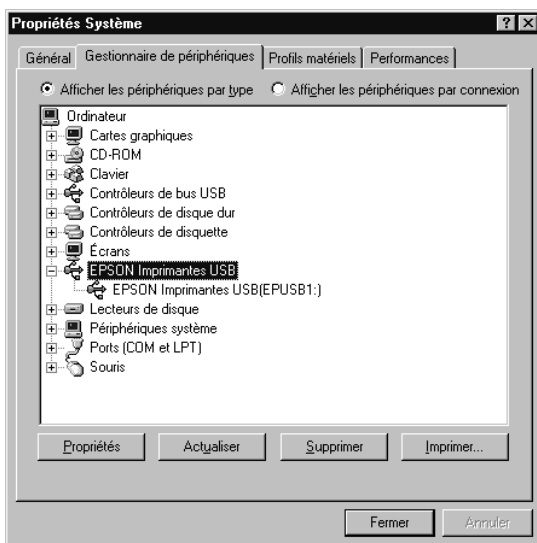
Menu Gestionnaire de périphériques (Windows Me et 98 uniquement)

Si vous avez annulé l'installation plug-and-play du pilote avant la fin de la procédure, le pilote USB pour imprimante ou le logiciel d'impression risquent d'être mal installés.

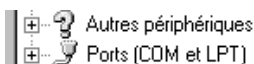
Pour vérifier l'installation et, le cas échéant, réinstaller les pilotes, procédez comme suit.

1. Mettez l'imprimante sous tension. Raccordez le câble USB à l'imprimante et à l'ordinateur.
2. Cliquez avec le bouton droit de la souris sur l'icône Poste de travail sur le Bureau, puis cliquez sur Propriétés.
3. Cliquez sur l'onglet Gestionnaire de périphériques.

Si les pilotes sont bien installés, EPSON Imprimantes USB doit apparaître dans l'onglet Gestionnaire de périphériques.



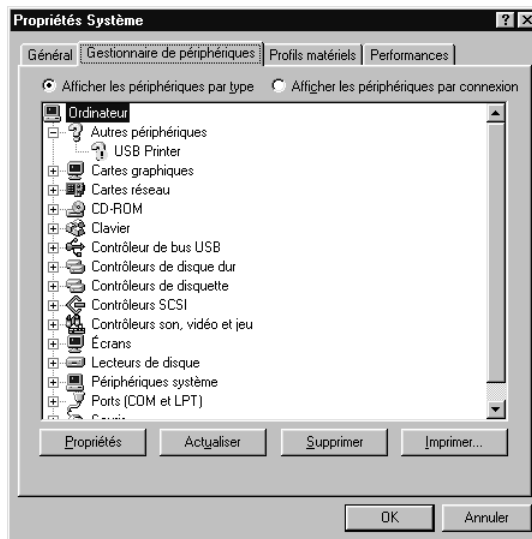
Dans le cas contraire, cliquez sur le signe plus (+) à côté de Autres périphériques pour identifier les périphériques installés.



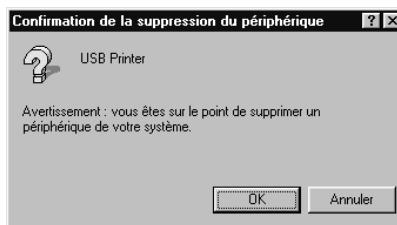
Si USB Printer apparaît sous la rubrique Autres périphériques, le pilote USB pour imprimante n'est pas correctement installé. Si EPSON Stylus Photo 1290 ou 890 apparaît, c'est le logiciel d'impression qui n'est pas correctement installé.

Si ni USB Printer ni EPSON Stylus Photo 1290 ou 890 n'apparaissent sous la rubrique Autres périphériques, cliquez sur Actualiser ou débranchez le câble USB de l'imprimante, puis rebranchez-le.

4. Dans la rubrique Autres périphériques, sélectionnez USB Printer ou EPSON Stylus Photo 1290 ou 890, puis cliquez sur Supprimer. Cliquez ensuite sur OK.



5. Lorsque la boîte de dialogue suivante s'affiche, cliquez sur OK. Cliquez ensuite sur OK pour fermer la boîte de dialogue Propriétés système.



6. Mettez l'imprimante hors tension et redémarrez votre ordinateur. Réinstallez ensuite les pilotes depuis le début, en suivant les instructions de la section « Installation de l'imprimante », à la page 14.

Remarque :

Si le problème persiste, contactez votre revendeur.

Réinstallation du pilote USB pour imprimante et du logiciel d'impression (Windows Me et 98 uniquement)

Si les solutions précédentes ne parviennent pas à résoudre le problème, essayez de réinstaller le pilote USB pour imprimante et le logiciel d'impression. Tout d'abord, désinstallez EPSON Logiciel imprimante à l'aide de l'utilitaire Ajout/Suppression de programmes du Panneau de configuration, puis désinstallez EPSON Imprimantes USB. Ensuite, réinstallez le logiciel en suivant les instructions de la section « Installation de l'imprimante », à la page 14. Si EPSON Imprimantes USB ne figure pas dans la liste de l'utilitaire Ajout/Suppression de programmes, insérez le CD-ROM et double-cliquez sur epusbun.exe dans le dossier Win9x. Suivez ensuite les instructions qui s'affichent.

Comment contacter le support technique

Si votre imprimante ne fonctionne pas correctement et si vous ne parvenez pas à vous dépanner à l'aide des informations contenues dans ce manuel ni avec l'aide en ligne, appelez le Support technique EPSON.

SUPPORT TECHNIQUE

EPSON France

08.36.686.687 (2,21 F/mn)

OUVERT :

Du lundi au samedi de 9h00 à 20h00

Vous devez fournir les informations ci-dessous pour nous permettre de vous dépanner rapidement.

Numéro de série de votre imprimante :

(Le numéro de série est inscrit derrière l'imprimante.)

Modèle de l'imprimante :

Marque et modèle de votre ordinateur ou PC ou MAC :

Version du logiciel utilisé :

(Ex. : version WINDOWS, version d'OS pour MAC)

Pour obtenir des informations sur nos produits, vous pouvez consulter notre site Web :

<http://www.epson.fr>

Options et consommables

Options

Les options suivantes sont disponibles.

Câbles d'interface

EPSON fournit les câbles d'interface suivants pour votre imprimante. Toutefois, rien ne vous empêche d'utiliser un autre câble à condition qu'il présente les mêmes caractéristiques techniques. Reportez-vous au manuel de votre ordinateur pour tout renseignement complémentaire.

- ❑ Câble d'interface parallèle (blindé) C83602* avec connecteur 25 broches D-SUB (ordinateur) et connecteur 36 broches Amphenol Série 57 (imprimante).
- ❑ Câble d'interface USB (blindé) C83623* de la série A 4 broches (ordinateur) à la série B 4 broches (imprimante).

Remarques :

- ❑ L'astérisque (*) remplace le dernier chiffre de la référence produit, qui varie en fonction du pays.
- ❑ Selon le pays, ce câble peut ne pas être fourni.



Attention :

N'utilisez que des câbles d'interface répondant aux caractéristiques techniques mentionnées ci-dessus. L'utilisation de câbles non couverts par la garantie EPSON pourrait entraîner des dysfonctionnements.

Consommables

Vous pouvez vous procurer les cartouches et supports spéciaux EPSON suivants pour votre imprimante.

Cartouches d'encre

Vous pouvez utiliser les cartouches suivantes avec votre imprimante.

Type d'encre	Références des cartouches d'encre
Cartouche d'encre noire	Capacité standard : T007 Demi-capacité : T010
Cartouche d'encre couleur	Stylus Photo 1290 : T009 Stylus Photo 890 : T008

Remarque :

Les références des cartouches d'encre peuvent varier en fonction du pays.

Types de support

EPSON vous propose des supports spécialement conçus pour les imprimantes à jet d'encre afin de répondre aux besoins d'impression les plus pointus.

Pour définir le support dans le logiciel d'impression, sélectionnez le paramètre de l'option Support qui correspond au papier chargé dans l'imprimante. Pour connaître votre type de support, consultez la liste ci-après et choisissez le Support correspondant à la catégorie à laquelle il appartient (indiquée en plus gros caractères). Plusieurs paramètres sont disponibles pour certains supports.

Les supports disponibles sont indiqués ci-après.

Remarque :

Pour connaître les informations les plus récentes sur les supports disponibles, consultez notre site Web local. Pour plus d'informations, reportez-vous à la section « Comment contacter le support technique », à la page 69.

Papier ordinaire

Papier ordinaire	
Papier ordinaire jet d'encre Premium (A4)	S041214
Papier Blanc Brillant (A4)	S041442

Papier Couché 360 dpi

Papier couché 360 dpi (A4)	S041059
Papier couché 360 dpi (A3)*	S041065
Papier couché 360 dpi (A3+)*	S041066
Papier transfert T-shirts (A4)	S041154
Papier transfert T-shirts (A3)*	S041238

Papier couché qualité photo

Papier couché qualité photo (A4)	S041061
Papier couché qualité photo (A4+)	S041067
Papier couché qualité photo (A3)*	S041068
Papier couché qualité photo (A3+)*	S041069
Cartes jet d'encre qualité photo (A6)	S041054
Feuilles adhésives qualité photo (A4)	S041106
Cartes de vœux jet d'encre 5 × 8 pouces (avec enveloppes)	S041148

Papier Mat Épais

Papier mat épais (A4)	S041256
Papier mat épais (A3)*	S041261
Papier mat épais (A3+)*	S041264

* Disponible uniquement pour l'imprimante EPSON Stylus Photo 1290.

Papier Photo

Papier photo (A4)	S041140
Papier photo (A3)*	S041142
Papier photo (A3+)*	S041143
Papier photo (100 × 150 mm - avec prédécoupe)	S041134
Papier photo (100 × 150 mm - sans prédécoupe)	S041255
Papier photo (200 × 300 mm)	S041254
Papier photo (329 mm × 10 m)	S041233
Papier photo panoramique (210 × 594 mm)	S041145

Film glacé photo EPSON

Film glacé qualité photo (A6)	S041107
Film glacé qualité photo (A4)	S041071
Film glacé qualité photo (A3)*	S041073
Film glacé qualité photo (A3+)*	S041074
Autocollants photo 16 (A6) + CD-ROM	PAEFS0006
Autocollants photo 16 (A6) sans CD-ROM	PAEFS0008
Autocollants photo 4 (A6) + CD-ROM	PAEFS0011

Transparent jet d'encre

Transparents jet d'encre (A4)	S041063
-------------------------------	---------

* Disponible uniquement pour l'imprimante EPSON Stylus Photo 1290.

Papier Photo Premium

Papier photo Premium (A4)	S041287
Papier photo Premium (A3)*	S041315
Papier photo Premium (A3+)*	S041316
Papier photo Premium (100 mm x 8 m)	S041303
Papier photo Premium (210 mm x 10 m)	S041377
Papier photo Premium (329 mm x 7 m)*	S041379
Papier photo Premium semi-glacé (A4)	S041332

Film rétroéclairé

Film rétroéclairé (A3)*	S041131
-------------------------	---------

* Disponible uniquement pour l'imprimante EPSON Stylus Photo 1290.

Configuration requise

Utilisation du Guide de référence en ligne

Pour connaître la configuration minimale requise pour utiliser le *Guide de référence* en ligne, reportez-vous à la section concernée ci-après.

Pour Windows

Système	Microsoft Windows® Edition Millennium, 98, 95, 2000 ou NT® 4.0
Processeur	Pentium 150 MHz pour Windows Me i486/66 MHz pour Windows 98 (processeur Pentium ou supérieur recommandé) i486/25 MHz pour Windows 95 et NT 4.0 (processeur Pentium ou supérieur recommandé) Pentium 133 MHz pour Windows 2000
Mémoire	16 Mo de RAM pour Windows 98, 95 ou NT 4.0 (au moins 32 Mo de RAM recommandée) 32 Mo de RAM pour Windows Me et 2000
Espace disque	5 Mo d'espace libre pour l'installation du Guide de référence
Lecteur de CD-ROM	Double vitesse (Quadruple vitesse au minimum recommandée)
Affichage	640 × 480 pixels ou 800 × 600 pixels de résolution, avec paramètres Couleurs (16 bits) ou Couleurs vraies (32 bits)
Navigateur	Navigateur Web (Microsoft Internet Explorer 4.0 ou version ultérieure recommandée)

Pour Macintosh

Systeme	Mac OS 8.1/8.5.1/8.6/9.x
Mémoire	16 Mo de RAM (au moins 32 Mo de RAM recommandée)
Espace disque	5 Mo d'espace libre pour l'installation du Guide de référence
Lecteur de CD-ROM	Double vitesse (Quadruple vitesse au minimum recommandée)
Affichage	640 × 480 pixels ou 800 × 600 pixels de résolution, avec paramètres Couleurs (16 bits) ou Couleurs vraies (32 bits)
Navigateur	Navigateur Web (Microsoft Internet Explorer 4.0 ou version ultérieure recommandée)