

EPSON®

EPSON PhotoPC™ L-400

Appareil photo numérique Guide des logiciels

Avant d'installer les logiciels, lisez ce manuel.

Tous droits réservés. Aucune partie de ce manuel ne peut être reproduite, stockée dans un système documentaire ou transmise sous quelque forme ou de quelque manière que ce soit, électronique, mécanique, par photocopie, enregistrement ou autre, sans l'accord préalable écrit de SEIKO EPSON CORPORATION. Aucune responsabilité en matière de brevets ne s'applique à l'utilisation des renseignements contenus dans le présent manuel, ou aux dommages pouvant résulter d'une telle utilisation.

Ni SEIKO EPSON CORPORATION ni ses filiales ne pourront être tenus responsables envers l'acquéreur de ce produit ou envers les tiers, des dommages, pertes, frais ou dépenses encourus par l'acquéreur ou les tiers à la suite des événements suivants : accident, utilisation incorrecte ou abusive de ce produit, modification, réparation ou altération illicites de ce produit.

SEIKO EPSON CORPORATION et ses filiales ne pourront être tenus responsables des dommages ou problèmes survenus par suite de l'utilisation de produits optionnels ou consommables autres que ceux désignés par SEIKO EPSON CORPORATION comme étant des Produits d'origine EPSON ou des Produits approuvés par EPSON.

EPSON est une marque déposée de SEIKO EPSON CORPORATION.

Microsoft et Windows sont des marques déposées de Microsoft Corporation aux États-Unis d'Amérique et dans d'autres pays.

Apple, Macintosh, Mac, iMac et Power Macintosh sont des marques déposées de Apple Computer, Inc.

QuickTime et le logo QuickTime sont des marques déposées utilisées sous licence. Le logo QuickTime est enregistré aux États-Unis et dans d'autres pays.

Avis général : Les autres noms de produit utilisés dans ce guide sont donnés uniquement à titre d'identification et peuvent être des noms de marque de leur détenteurs respectifs.

Copyright © 2003 SEIKO EPSON CORPORATION, Nagano, Japon.



Présentation des logiciels

Le CD-ROM fourni avec votre appareil photo numérique EPSON contient les logiciels suivants.

- ❑ EPSON Photo!4 vous permet d'afficher et de gérer les fichiers image enregistrés sur votre ordinateur ou sur la carte mémoire de votre appareil photo.
- ❑ EPSON CameraStarter vous fournit un moyen pratique pour lancer les logiciels qui permettent d'imprimer et d'enregistrer les images présentes sur votre carte mémoire SD.
- ❑ EPSON AutoDownloader vous permet de transférer des photos entre votre appareil photo et votre ordinateur de façon rapide et structurée.
- ❑ EPSON CardMonitor permet le démarrage automatique de EPSON CameraStarter en détectant la connexion de l'appareil photo à l'ordinateur, ou l'insertion de la carte mémoire SD dans un emplacement pour carte PC.
- ❑ EPSON PhotoQuicker vous permet d'imprimer des photos simplement mais de diverses façons à partir de votre ordinateur.
- ❑ PIF DESIGNER vous permet de créer ou de modifier des cadres (fichiers de disposition) et de les enregistrer dans votre appareil photo numérique. Vous pouvez imprimer vos photo décorées d'un cadre.
- ❑ EPSON PRINT Image Framer Tool vous permet de transférer des cadres vers la carte mémoire SD de votre appareil photo numérique.
- ❑ QuickTime 5 vous permet de lire des clips vidéo.

Installation et configuration des logiciels

Le CD-ROM contient les logiciels de l'appareil photo numérique et les manuels en ligne.

Remarque :

Pour utiliser la fonction d'impression, vous devez installer EPSON PhotoQuicker 3.4 ou une version plus récente.

Configuration système requise

Avant de connecter l'appareil photo numérique à votre ordinateur et de lancer les logiciels correspondants, vérifiez que l'un des systèmes d'exploitation suivants est utilisé sur votre ordinateur.

Logiciel	Système d'exploitation
<input type="checkbox"/> EPSON Photo!4/EPSON CameraStarter/EPSON AutoDownloader	Microsoft® Windows® XP Edition Familiale, XP Professionnel, Millennium Edition, 98, 2000 Mac OS® 8.6 à 9.x, Mac OS X 10.2 ou plus récent
<input type="checkbox"/> EPSON CardMonitor	
<input type="checkbox"/> EPSON PRINT Image Framer Tool	
<input type="checkbox"/> PIF DESIGNER	
<input type="checkbox"/> QuickTime 5	
<input type="checkbox"/> EPSON PhotoQuicker	Microsoft Windows XP Edition Familiale, XP Professionnel, Millennium Edition, 98, 2000 Professionnel Mac OS 8.6 à 9.x

Remarque :

- ❑ *La configuration suivante est nécessaire au bon fonctionnement de la connexion USB.*
 - ❑ *Windows XP/Me/98/2000 est installé sur votre ordinateur (Windows 98/Me/2000 était installé sur l'ordinateur au moment de l'achat ou une version préinstallée de Windows Me/98 a été mise à niveau vers Windows XP/Me/2000).*
 - ❑ *L'ordinateur est compatible USB.*
 - ❑ *L'ordinateur dispose d'un port USB disponible.*
- ❑ *Le logiciel EPSON PhotoQuicker 3.4 fourni sur le CD-ROM de l'appareil photo numérique EPSON ne peut pas être utilisé avec Mac OS X.*

Installation des logiciels

Veillez à fermer tous les programmes en cours d'exécution et à désactiver les programmes anti-virus.

1. Insérez le CD-ROM dans le lecteur.

Windows :

La boîte de dialogue du programme d'installation EPSON s'affiche.

Remarque :

Si la boîte de dialogue du programme d'installation EPSON ne s'affiche pas, procédez comme suit :

Windows XP : cliquez sur Démarrer, sélectionnez Poste de travail, puis double-cliquez sur EPSON.

Windows Me, 98, and 2000 : double-cliquez sur Poste de travail, puis double-cliquez sur EPSON.

Mac OS 8.6 à 9.x :

Double-cliquez sur l'icône EPSON dans le dossier EPSON.

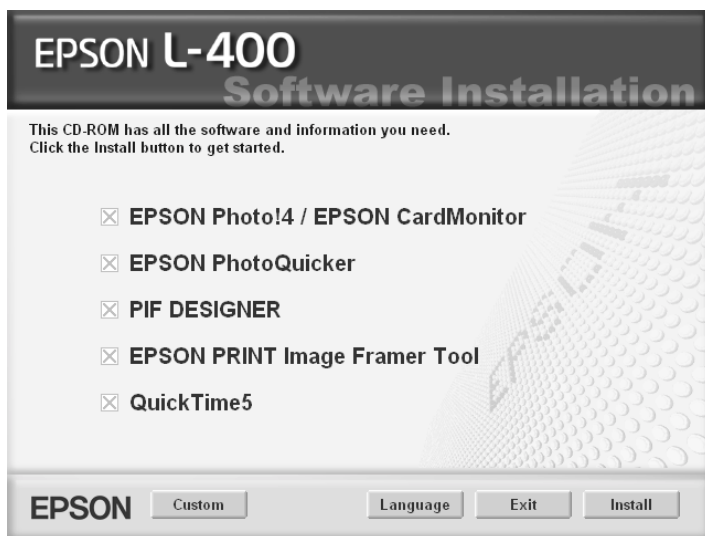
Mac OS X :

Double-cliquez sur le dossier Mac OS X dans le dossier EPSON, puis cliquez sur l'icône EPSON.

Remarque :

Lorsque la boîte de dialogue d'authentification des privilèges d'administrateur s'affiche, entrez le nom d'utilisateur et le mot de passe, puis cliquez sur OK.

2. Si vous êtes invité à désactiver les programmes anti-virus, cliquez sur Continuer.
3. Lisez le contrat de licence, puis cliquez sur J'accepte.
4. Choisissez la langue si vous êtes invité à le faire.
5. Lorsqu'une boîte de dialogue affiche une liste de logiciels que vous pouvez installer, cliquez sur Installer.



6. Suivez les instructions qui s'affichent jusqu'à ce que tous les logiciels soient installés. Selon le cas, cliquez sur Suivant puis sur Terminer (Windows) ou Quitter (Macintosh) pour continuer.
7. À l'issue de l'installation, cliquez sur Quitter.

Remarque pour les utilisateurs de Windows XP et de Mac OSX:
Pour que CardMonitor se lance automatiquement lorsque vous insérez une carte mémoire SD dans l'appareil photo numérique ou dans l'emplacement pour carte PC d'un périphérique, vous devez modifier les paramètres de CardMonitor. Pour modifier les paramètres, reportez-vous à la section "Configuration de CardMonitor" à la page 7.

Configuration de CardMonitor

Pour que CardMonitor se lance automatiquement lorsque vous insérez une carte mémoire SD dans l'appareil photo numérique ou dans l'emplacement pour carte PC d'un périphérique, procédez comme suit.

Pour Windows XP

1. Cliquez sur Démarrer puis sélectionnez Poste de travail.
2. Cliquez avec le bouton droit sur le périphérique dans lequel vous voulez insérer une carte mémoire SD, puis sélectionnez Propriétés.
3. Cliquez sur l'onglet Exécution automatique.
4. Choisissez Images comme type de contenu.

Si la carte mémoire contient des enregistrements audio ou des clips vidéo, choisissez Contenu mixte.
5. Choisissez Sélectionner une action à exécuter, puis choisissez Démarrer CardMonitor à l'aide de EPSON CardMonitor1.x.
6. Cliquez sur Appliquer puis sur OK.

Pour Mac OS X

1. Double-cliquez sur l'icône Capture d'image dans le dossier Applications.
2. Sélectionnez Préférences dans le menu Capture d'image pour ouvrir la zone de dialogue Préférences de capture d'image.
3. Sélectionnez Autre dans la liste Préférences de l'appareil photo.

Une zone de dialogue s'affiche pour vous inviter à sélectionner une application.

4. Sélectionnez EPSON CardMonitor pour X dans le dossier EPSON CardMonitor du dossier Applications.
5. Cliquez sur Ouvrir.

Lancement du logiciel

Pour lancer le logiciel, procédez comme suit.

Remarque :

- Pour lancer EPSON CameraStarter et EPSON AutoDownloader, reportez-vous au guide d'utilisation en ligne de EPSON Photo!4/AutoDownloader/CameraStarter. Pour plus de détails sur le guide d'utilisation en ligne, reportez-vous à la section "Pour avoir plus d'informations" à la page 10.*
- Sous Mac OS X, l'impression avec EPSON PhotoQuicker doit se faire dans l'environnement Classic.*

Windows

Logiciel	Menu
EPSON Photo!4	Cliquez sur Démarrer, pointez Tous les programmes (ou Programmes), puis sélectionnez EPSON Camera. Sélectionnez EPSON Photo!4, puis cliquez sur EPSON Photo!4.
EPSON PhotoQuicker	Cliquez sur Démarrer, pointez Tous les programmes (ou Programmes), puis sélectionnez EPSON PhotoQuicker. Cliquez sur EPSON PhotoQuicker3.4.
EPSON PRINT Image Framer Tool	Lancez EPSON Photo!4 puis sélectionnez Lancer EPSON PRINT Image Framer Tool dans le menu Fichier.
PIF DESIGNER	Cliquez sur Démarrer, pointez Tous les programmes (ou Programmes), puis sélectionnez EPSON PhotoQuicker. Choisissez PIF DESIGNER2.1.

Macintosh

Logiciel	Menu
EPSON Photo!4	Double-cliquez sur l'icône EPSON Photo!4 dans le dossier EPSON Photo!4.
EPSON PhotoQuicker	Double-cliquez sur l'icône de raccourci EPSON PhotoQuicker sur le bureau.
EPSON PRINT Image Framer Tool	Lancez EPSON Photo!4 puis sélectionnez Lancer EPSON PRINT Image Framer Tool dans le menu Fichier.
PIF DESIGNER	Double-cliquez sur l'icône PIF DESIGNER dans le dossier du programme PIF DESIGNER.

Pour avoir plus d'informations

Pour plus d'informations sur les logiciels fournis sur le CD-ROM, reportez-vous à leur guide d'utilisation en ligne.

Logiciel	Pour lancer le guide d'utilisation en ligne...
EPSON Photo!4	Lancez EPSON Photo!4 puis sélectionnez EPSON Photo!4 Aide dans le menu Aide (Windows), le menu Pomme (Mac OS 8.6 à 9.X) ou dans le menu EPSON Photo!4 (Mac OS X).
EPSON PhotoQuicker	Cliquez sur le bouton Aide dans la boîte de dialogue.
EPSON PRINT Image Framer Tool	Pour Windows : Cliquez sur Démarrer, pointez Tous les programmes (ou Programmes), puis sélectionnez EPSON PhotoQuicker. Choisissez EPSON PRINT Image Framer Tool 2.1 - Manuel d'utilisation Pour Macintosh : Double-cliquez sur le dossier EPSON PRINT Image Framer Tool, sur le dossier Manual puis sur l'icône INDEX.HTM.
PIF DESIGNER	Pour Windows : Cliquez sur Démarrer, pointez Tous les programmes (ou Programmes), puis sélectionnez EPSON PhotoQuicker. Choisissez PIF DESIGNER 2.1 Mode d'emploi Pour Macintosh : Double-cliquez sur le dossier PIF DESIGNER, sur le dossier Manual puis sur l'icône INDEX.HTM.

Remarque :

Vous pouvez accéder au guide d'utilisation en ligne EPSON Photo!4/ AutoDownloader/CameraStarter ou au guide d'utilisation d'EPSON PhotoQuicker en utilisant le menu Démarrer (Windows), ou en double-cliquant sur le dossier MANUAL dans le dossier de chaque programme puis en double-cliquant sur INDEX.HTM (Macintosh).

Désinstallation du pilote USB

Pour désinstaller le pilote USB, procédez comme suit.

Remarque :

Pour désinstaller d'autres logiciels tels que EPSON Photo!4 ou EPSON Photo Quicker, reportez-vous au guide d'utilisation en ligne du logiciel correspondant.

Remarque pour les utilisateurs de Windows 2000, XP, Mac OS 9.x et Mac OS X :

Le pilote USB est intégré au système d'exploitation. Par conséquent, vous n'avez pas besoin de désinstaller le pilote USB.

Pour Windows Me et 98 :

1. Dans le panneau de configuration, double-cliquez sur l'icône Ajout/Suppression de programmes.
2. Sélectionnez Pilote de périphérique photo USB EPSON dans la liste, puis cliquez sur Ajouter/Supprimer.
3. Lorsqu'une boîte de dialogue de confirmation s'affiche, cliquez sur OK.
4. Cliquez sur Terminer pour achever la désinstallation.

Si un message vous invite à redémarrer l'ordinateur, cliquez sur Oui pour redémarrer immédiatement.

Pour Mac OS 8.6

Supprimez les deux fichiers suivants du dossier Extensions dans le dossier Système de Macintosh HD.

- EPdsc_334StorageDriver
- EPdsc_334Storage Shim

EPSON