

SONY®



Table des
matières

Recherche par
opération

Recherche par
Réglages

Index

bloggie™

Guide pratique

Appareil photo numérique Snap HD mobile

MHS-TS22

Présentation de ce guide pratique

Cliquez sur un bouton situé dans la partie droite pour accéder à la page correspondante. Cela peut s'avérer utile lors de la recherche d'une fonction que vous souhaitez afficher.



← Pour rechercher des informations par fonction.

← Pour rechercher des informations par opération.

← Pour rechercher des informations dans une liste de réglages.

← Pour rechercher des informations par mot-clé.

Table des matières

Recherche par opération

Recherche par Réglages

Index

Symboles et notations utilisés dans ce guide pratique

Dans le présent guide pratique, la séquence d'opérations est représentée par des flèches (→). Utilisez l'appareil dans l'ordre indiqué. Les symboles sont repris tels qu'ils apparaissent dans la configuration par défaut de l'appareil.

Le réglage par défaut est indiqué par ✓.

Indique des mises en garde et des limitations relatives à l'utilisation correcte de l'appareil.

Indique des informations utiles.

Remarques sur l'utilisation de l'appareil

Sauvegarde de la mémoire interne

Veillez à effectuer une copie de sauvegarde pour protéger vos données.

Remarques sur l'enregistrement/lecture et sur le raccordement

- Avant d'enregistrer, effectuez un test afin de vous assurer que l'appareil fonctionne correctement.
- Ne dirigez pas l'appareil vers le soleil ou vers une forte lumière.
- N'utilisez pas l'appareil près de sources de fortes ondes radioélectriques ou de radiations. Dans le cas contraire, l'appareil risque de ne pas enregistrer ou afficher correctement des images.
- En cas de condensation d'humidité, éliminez-la avant d'utiliser l'appareil (page 70).
- Ne secouez pas et ne heurtez pas l'appareil. Cela risque de provoquer un dysfonctionnement et vous risquez de ne pas pouvoir enregistrer d'images. En outre, le support d'enregistrement peut devenir inutilisable ou des données d'image peuvent être endommagées.
- Avant de raccorder votre appareil à un autre périphérique à l'aide d'un câble, veillez à insérer la fiche du connecteur dans le bon sens. Si vous insérez la fiche en forçant dans le mauvais sens, vous risquez d'endommager la borne et de provoquer un mauvais fonctionnement de l'appareil.
- La lecture de films autres que ceux enregistrés, modifiés ou composés à l'aide de cet appareil n'est pas garantie.

A propos de la température de l'appareil

L'appareil peut devenir chaud en raison d'une utilisation continue, mais il ne s'agit pas d'un dysfonctionnement.

A propos de la protection contre les surchauffes

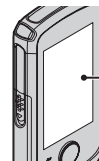
En fonction de la température de l'appareil et de la batterie, vous pouvez être incapable d'enregistrer des films ou l'alimentation peut se couper automatiquement pour protéger l'appareil. Un message sera affiché sur l'écran LCD avant que l'appareil se mette hors tension ou que vous ne puissiez plus enregistrer de films.

Remarques sur la batterie

- Une batterie est intégrée dans l'appareil. Rechargez l'appareil avant de l'utiliser pour la première fois.
- Vous pouvez recharger la batterie même si elle n'est pas complètement déchargée. Vous pouvez aussi utiliser la batterie même si elle n'est que partiellement chargée.
- Pour plus d'informations sur la batterie, reportez-vous à la page 69.

Remarques sur l'écran LCD et l'objectif

- L'écran LCD a été fabriqué avec une technologie de très haute précision et plus de 99,99 % des pixels sont opérationnels pour une utilisation efficace. Il se peut, toutefois, que vous constatiez la présence de quelques petits points noirs et/ou brillants (blancs, rouges, bleus ou verts) sur l'écran LCD. Ces points sont la conséquence normale du procédé de fabrication et n'affectent pas l'enregistrement.



Points noirs, blancs, rouges, bleus ou verts

- Une exposition prolongée de l'écran LCD ou de l'objectif aux rayons directs du soleil peut provoquer des dysfonctionnements. Soyez attentif lorsque vous placez l'appareil près d'une fenêtre ou à l'extérieur.
- N'exercez aucune pression sur l'écran LCD. Ceci pourrait décolorer l'écran et provoquer un dysfonctionnement.
- Les images peuvent laisser une traînée sur l'écran LCD dans un endroit froid. Il ne s'agit pas d'un dysfonctionnement.

Remarques relatives à la compatibilité des données d'image

- Cet appareil prend en charge le « format MP4 » comme format de fichiers vidéo. Par conséquent, les films enregistrés à l'aide de cet appareil ne peuvent pas être lus par des appareils qui ne prennent pas en charge le « format MP4 ».

- Cet appareil ne prend pas en charge le « format AVCHD » et n'est donc pas compatible avec la lecture et l'enregistrement de films au « format AVCHD », notamment avec un caméscope numérique HD.
- Les images fixes enregistrées à l'aide de cet appareil sont compressées/enregistrées au format JPEG. L'extension du fichier est « .JPG ».
- L'appareil est conforme à la norme universelle DCF (Design rule for Camera File system) établie par la JEITA (Japan Electronics and Information Technology Industries Association).
- Sony ne garantit pas que l'appareil lira des images enregistrées ou modifiées par un autre équipement ou que tout autre équipement lira des images enregistrées avec cet appareil.

Avertissement sur les droits d'auteur

Les émissions de télévision, films, cassettes vidéo et autres œuvres peuvent être protégés par des droits d'auteur. L'enregistrement non autorisé de telles œuvres peut constituer une infraction à la loi sur les droits d'auteur.

Pas d'indemnisation en cas de contenu endommagé ou d'enregistrement manqué

Sony ne peut octroyer aucune indemnisation en cas d'enregistrement manqué ou pour la perte ou la détérioration du contenu enregistré en raison d'un dysfonctionnement de l'appareil photo ou du support d'enregistrement, etc.

Images utilisées dans ce guide pratique

- Les photos utilisées comme exemples dans ce guide pratique sont des images reproduites et non des photos réelles prises avec l'appareil.
- La conception et les caractéristiques techniques sont sujettes à modification sans préavis.

Remarques sur la lecture de films à l'aide d'autres périphériques

L'appareil photo est compatible avec MPEG-4 AVC/H.264 Main Profile. Par conséquent, il ne peut pas lire les images stockées dans l'appareil photo à l'aide d'un autre périphérique non compatible avec MPEG-4 AVC/H.264.

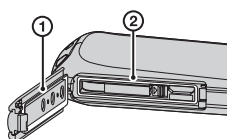
A propos de l'étanchéité à l'eau, de l'étanchéité à la poussière et de la résistance aux chocs de l'appareil photo

Cet appareil est conçu pour être étanche à l'eau, étanche à la poussière et résistant aux chocs. Les dégâts dus à une utilisation incorrecte ou abusive, ou encore à un entretien inadéquat de l'appareil photo ne sont pas couverts par la garantie limitée. Cet appareil photo possède une étanchéité à l'eau/à la poussière du niveau de la norme IEC60529 IP58. L'appareil peut être utilisé jusqu'à une profondeur de 5 m sous l'eau, pendant 60 minutes.

- Ne soumettez pas l'appareil à de l'eau sous pression, comme celle d'un robinet.
- N'utilisez pas l'appareil dans des sources chaudes.
- Utilisez l'appareil dans la plage de températures d'eau recommandée pour l'utilisation, de 0 °C à 40 °C (32 °F à 104 °F).
- Conformément aux MIL-STD 810F Method 516.5-Shock standards, ce produit a réussi les tests de chute d'une hauteur de 1,5 m sur un panneau contreplaqué de 5 cm d'épaisseur*.
- * Selon les conditions et les circonstances d'utilisation, aucune garantie n'est offerte concernant les dégâts causés à l'appareil, le dysfonctionnement de celui-ci ou ses performances d'étanchéité à l'eau.
- En ce qui concerne l'étanchéité à la poussière et la résistance aux chocs, nous ne garantissons pas l'absence de rayures ou de bosses sur l'appareil.
- Si l'appareil est soumis à un choc violent, tel qu'une chute, il peut arriver qu'il perde ses performances d'étanchéité à l'eau. Il est recommandé de faire inspecter l'appareil dans un atelier de réparation agréé, moyennant paiement.
- Les accessoires fournis ne répondent pas aux spécifications d'étanchéité à l'eau, d'étanchéité à la poussière et de résistance aux chocs.
- Lisez la section « Précautions » (page 70) avant d'utiliser l'appareil.
- Si vous fixez l'appareil à un trépied avec une vis de plus de 5,5 mm de long, vous risquez de percer un trou dans le boîtier et de permettre ainsi à l'eau de s'infiltrer dans l'appareil.

Remarques avant l'utilisation de l'appareil sous/à proximité de l'eau

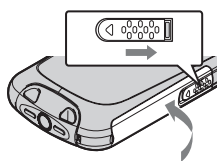
- Veillez à ce qu'aucun corps étranger, tel que du sable, des cheveux ou de la poussière, ne pénètre dans le cache du multi-connecteur. Même un corps étranger de petite taille peut entraîner une infiltration d'eau dans l'appareil photo.



- ① Joint d'étanchéité
② Surface en contact avec le joint d'étanchéité

- Vérifiez que le joint d'étanchéité et ses surfaces de contact ne sont pas griffés. Même une petite éraflure peut entraîner l'infiltration d'eau dans l'appareil photo. Si le joint d'étanchéité ou ses surfaces de contact sont griffés, emmenez l'appareil dans une boutique de réparation agréée afin de remplacer le joint d'étanchéité, moyennant paiement.
- Si de la poussière ou du sable sont présents sur le joint d'étanchéité ou ses surfaces de contact, essuyez-les avec un chiffon doux qui ne peluche pas. Veillez à ne pas endommager le joint d'étanchéité ou les surfaces de contact lors du raccordement des câbles.
- N'ouvrez et ne fermez pas le cache du multi-connecteur avec les mains humides ou couvertes de sable, ou encore à proximité de l'eau. Vous risqueriez de faire pénétrer du sable ou de l'eau à l'intérieur. Avant d'ouvrir le cache, procédez de la manière décrite à la section « Nettoyage après l'utilisation de l'appareil sous/à proximité de l'eau ».
- Ouvrez le cache du multi-connecteur lorsque l'appareil photo est complètement sec.

Fermeture des couvercles



Bouton du cache du multi-connecteur

- Fermez bien le couvercle de sorte que la marque jaune sous le verrou à glissière ne soit plus visible.

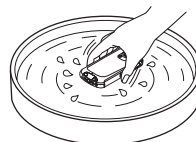
Remarques concernant l'utilisation de l'appareil sous/à proximité de l'eau

- Ne soumettez pas l'appareil à des chocs, notamment en sautant dans l'eau.
- N'ouvrez et ne fermez pas le cache du multi-connecteur lorsque vous êtes sous ou à proximité de l'eau.

- Cet appareil coule dans l'eau. Passez la main dans la dragonne pour l'empêcher de couler.
- Des points blancs circulaires pâles peuvent apparaître sur les photos sous-marines au flash en raison de la réflexion d'objets flottants. Il ne s'agit pas d'un dysfonctionnement.
- Sélectionnez [Mode sous l'eau] si vous êtes préoccupé par la couleur.
- Si des gouttes d'eau ou d'autres corps étrangers sont présents sur l'objectif, vous ne pouvez pas enregistrer d'images nettes.

Nettoyage après l'utilisation de l'appareil sous/à proximité de l'eau

- Nettoyez toujours l'appareil à l'eau dans les 60 minutes qui suivent son utilisation, et n'ouvrez pas le cache du multi-connecteur avant que le nettoyage soit terminé. Du sable ou de l'eau peuvent pénétrer dans des endroits que vous ne voyez pas. En l'absence de rinçage, l'étanchéité à l'eau se dégrade.



- Placez l'appareil photo dans l'eau fraîche pendant 5 minutes environ. Ensuite, agitez délicatement l'appareil sous l'eau tout en appuyant à plusieurs reprises sur chaque touche pour éliminer le sel, le sable ou les autres corps logés dans les interstices.
- Après le rinçage, essuyez les gouttes d'eau à l'aide d'un chiffon doux. Laissez l'appareil sécher complètement dans un endroit ombragé et bien ventilé. Ne le séchez pas à l'aide d'un sèche-cheveux, car vous risqueriez de déformer et/ou de dégrader ses performances d'étanchéité à l'eau.
- Cet appareil photo est conçu pour évacuer l'eau. L'eau s'écoule par les ouvertures situées autour de la touche ON/OFF (Alimentation), de la manette de zoom et d'autres commandes. Lorsque vous retirez l'appareil de l'eau, posez-le sur un chiffon sec pendant un certain temps afin de laisser l'eau s'écouler.
- Des bulles peuvent apparaître lorsque vous immergez l'appareil photo. Il ne s'agit pas d'un dysfonctionnement.
- Le boîtier de l'appareil photo risque de se décolorer s'il entre en contact avec de la crème ou de l'huile solaires. Si l'appareil photo entre en contact avec ces substances, nettoyez-le en l'essuyant rapidement.
- Ne laissez pas de l'eau salée dans l'appareil photo ou sur sa surface. Cela pourrait entraîner de la corrosion ou une décoloration, ainsi que la

dégradation des performances d'étanchéité à l'eau.

- Avec un chiffon doux et sec, éliminez les résidus d'eau ou les corps étrangers à l'intérieur du couvercle du multi-connecteur.
- Ne placez pas l'appareil sous l'eau courante, notamment sous le robinet.
- Pour préserver l'étanchéité, nous vous recommandons de confier chaque année votre appareil à votre revendeur ou à un atelier de réparation agréé. Moyennant paiement, il vous remplacera le joint d'étanchéité du couvercle du multi-connecteur.

Message affiché sur l'écran LCD en [Mode sous l'eau]

Le message suivant s'affiche chaque fois* que vous réglez [Mode sous l'eau] sur [Act].

« Lors d'usage de la caméra sous/près d'eau, fermez solidement le couvercle, indiqué par la flèche, après avoir inspecté matières étrangères/dégâts, puis appuyez [OK] »

- Ce message n'indique pas un dysfonctionnement.
- Il est destiné à vous rappeler les points à vérifier avant toute utilisation de l'appareil photo afin de préserver les performances d'étanchéité à l'eau.
- Avant d'utiliser l'appareil photo, effacez le message affiché en touchant la zone qui l'entoure.

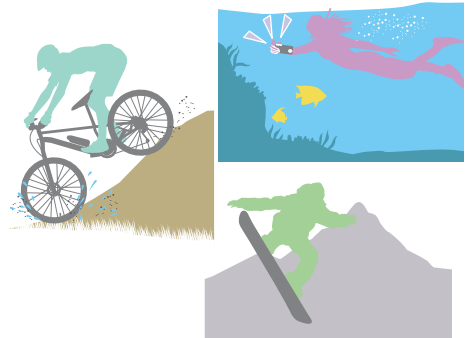
* Ne s'affiche que si vous réglez [Mode sous l'eau] sur [Act].

La vie avec le « Bloggie »

Immortalisez les moments de votre vie

Pour des scènes d'action plus intenses

Utilisez « Bloggie Sport » pour immortaliser non seulement les scènes du quotidien, mais aussi les activités en plein air, les montagnes enneigées, etc.



A une fête

Enregistrez des images fixes au format 5M (2592 × 1944) maximum et des films au format Full HD 1920 × 1080 30p (page 45, 47). Vous pouvez également prendre des photos lors de l'enregistrement d'un film (page 33).



Lors d'une promenade

Emmenez le « Bloggie » compact avec vous à tout moment et en tout lieu. Ayez-le toujours sous la main et saisissez les meilleurs moments de la vie.

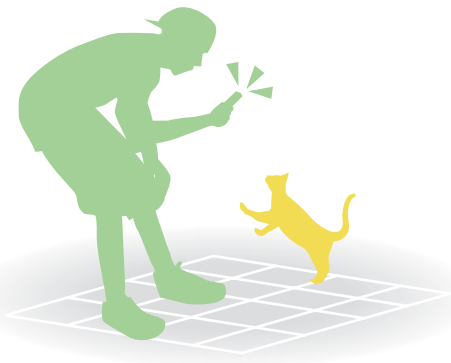


Table des matières

Recherche par opération

Recherche par Réglages

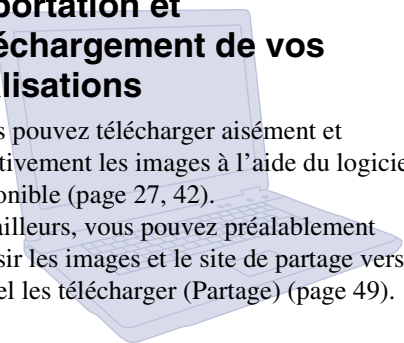
Index

Partagez les moments de votre vie

Importation et téléchargement de vos réalisations

Vous pouvez télécharger aisément et intuitivement les images à l'aide du logiciel disponible (page 27, 42).

Par ailleurs, vous pouvez préalablement choisir les images et le site de partage vers lequel les télécharger (Partage) (page 49).



Raccordement au téléviseur

Raccordez votre « Bloggie » à un téléviseur à l'aide d'un câble HDMI (vendu séparément) et visualisez les images sur grand écran (page 60).

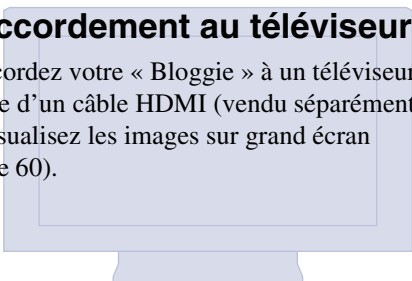


Table des matières

Remarques sur l'utilisation de l'appareil

Présentation de ce guide pratique	2
Remarques sur l'utilisation de l'appareil.....	3
La vie avec le « Bloggie »	7
Recherche par opération.....	12
Recherche par Réglages	13
Identification des pièces.....	15
Liste des icônes affichées à l'écran	16
Manipulation de l'appareil photo	18
Présentation du panneau tactile.....	20

Préparation

Vérification des accessoires fournis.....	22
Chargement de l'appareil photo	23
Pour configurer facilement Bloggie Sport, visitez le Web.....	27
Réglage de la langue et de l'horloge.....	28

Prise de vue

Prise de vue (images fixes).....	30
Prise de vue (films)	32
Zoom	34
Eclairage	35
Retardateur	36
Mode sous l'eau	37

Visualisation

Visualisation	38
Zoom de lecture	40
Réglage du volume	41

Ordinateur

Pour configurer facilement Bloggie Sport, visitez le Web	27
Téléchargement d'images à l'aide du logiciel	42
Environnement informatique recommandé	43

Réglages

Définition des réglages	13
Comment définir des réglages	13

Téléviseur

Visualisation d'images sur un téléviseur	60
--	----

Dépannage

Dépannage	62
Indicateurs d'avertissement et messages	66

Autres

Nombre d'images fixes enregistrables et durée d'enregistrement des films	68
Batterie intégrée	69
Précautions	70
Spécifications	72

Index

Index 74

Table des
matières

Recherche par
opération

Recherche par
Réglages

Index

Recherche par opération

Prise de vue d'images fixes	Prise de vue (images fixes)	30
Enregistrement de films	Prise de vue (films)	32
Modification de la taille de l'image	Taille photo	45
	Taille film	47
Suppression d'images	Supprimer	48
	Formater	58
Affichage d'images agrandies	Zoom de lecture	40
Modification des réglages de l'horloge	Régl. date&heure	59
Initialisation des réglages	Initialiser	55
Visualisation sur un téléviseur	Raccordement à l'aide d'un câble HDMI (vendu séparément)	60
Marquage des images à télécharger	Partage	49
Réglage du panneau tactile	Calibration	54

Recherche par Réglages

Définition des réglages

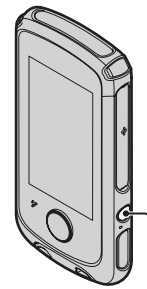
Dans le tableau ci-dessous, ✓ indique les réglages modifiables, alors que – indique les réglages non modifiables.

Cliquez sur un réglage pour accéder à la page correspondante.

Réglages	Mode de prise de vue/Mode de lecture
Taille Img	✓
Retardateur	✓
Mode sous l'eau	✓
Rédu. scintillement	✓
Bip	✓
Language Setting	✓
Mode Démo	✓
Initialiser	✓
Sortie HDMI	✓
Réglages LUN(USB)	✓
Formater	✓
Régl. date&heure	✓
Calibration	✓

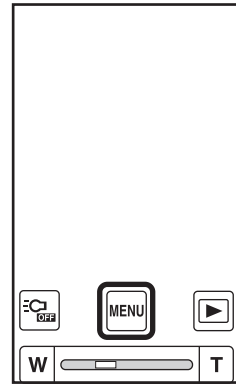
Comment définir des réglages

1 Appuyez sur la touche ON/OFF (Alimentation).



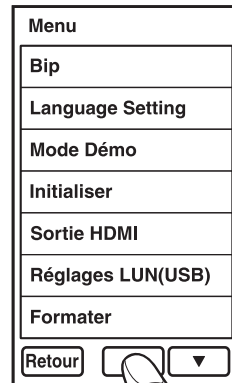
Touche ON/OFF (Alimentation)

2 Appuyez sur [MENU] pour afficher l'écran de menu.



3 Appuyez sur le réglage souhaité.

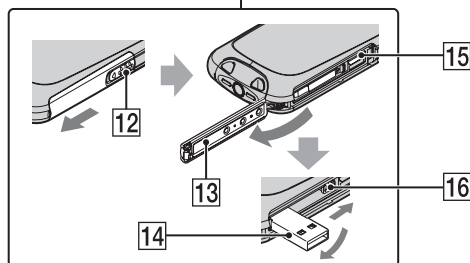
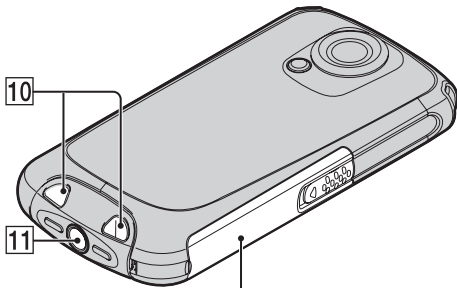
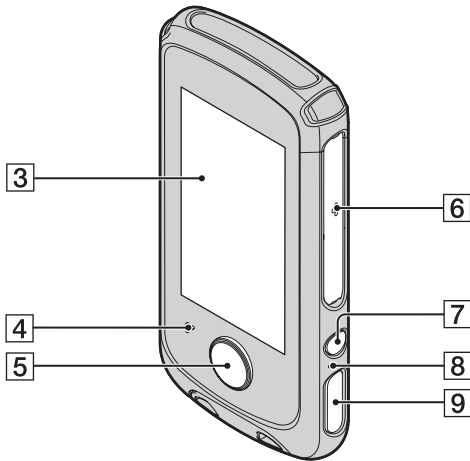
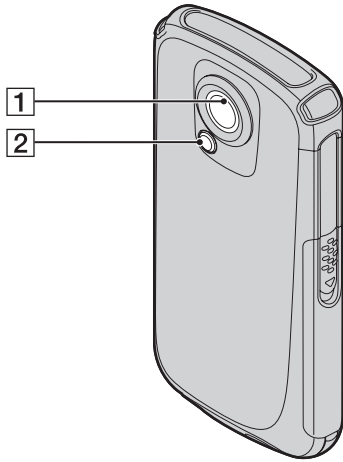
Appuyez sur ▲/▼ pour faire défiler les réglages affichés.




4 Appuyez sur les valeurs souhaitées.

5 Appuyez sur [Retour].

Identification des pièces

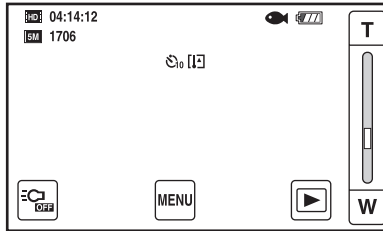


- 1 Objectif
- 2 Eclairage vidéo
- 3 Ecran LCD
- 4 Haut-parleur
- 5 Touche Film
- 6 Microphone
- 7 Touche ON/OFF (Alimentation)
 - Maintenez la touche ON/OFF (Alimentation) enfoncée pendant au moins 7 secondes pour mettre de force l'appareil photo hors tension.
- 8 Témoin de charge
- 9  (déclencheur)
- 10 Trou pour sangle
- 11 Logement du trépied
 - Ne saisissez pas l'appareil photo lorsqu'il est fixé au trépied.
- 12 Bouton du cache du multi-connecteur
- 13 Cache du multi-connecteur
- 14 Bras USB intégré
- 15 Prise HDMI OUT (60)
- 16 Bouton de la prise USB

Liste des icônes affichées à l'écran

Des icônes s'affichent à l'écran pour indiquer l'état de l'appareil photo.

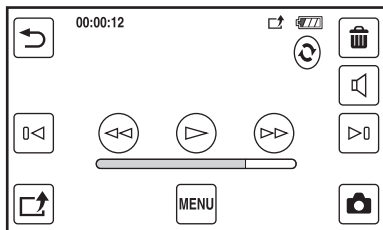
En mode d'attente de prise de vue



Lors d'une prise de vue de films



Lors de la lecture



Boutons

Affichage	Indication
	Menu
	Echelle du zoom
	Mode de visualisation
	Eclairage
	Barre de lecture
	Retour
	Supprimer
	Partage
	Réglage du volume
	Volume
	Retour à l'écran précédent
	Mode de prise de vue

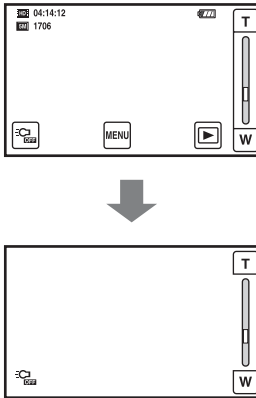
Icônes

Affichage	Indication
	Autonomie restante de la batterie
	Avertissement de niveau de batterie faible
	Mode sous l'eau
	Taille photo (format d'image/résolution)
	Taille film (résolution en prise de vue verticale/fréquence d'images)
	Retardateur
1706	Nombre d'images fixes enregistrables
● (vert)	Verrouillage AE/AF
04:14:12	Durée enregistrable
00:12	Durée d'enregistrement (m:s)
JAN-1-2012 9:30 AM	Date/heure d'enregistrement de l'image de lecture

Affichage	Indication
● (rouge)	Pendant l'enregistrement d'un film
☐↑	Partage
[H]	Avertissement de surchauffe
00:00:12	Compteur

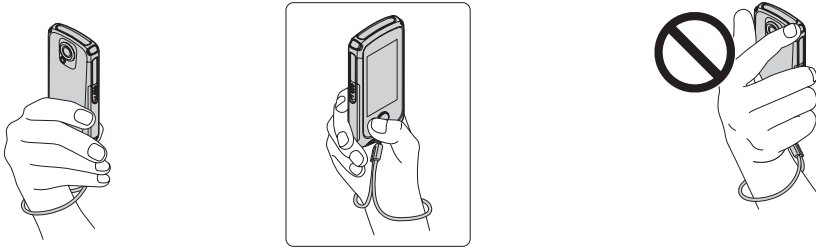
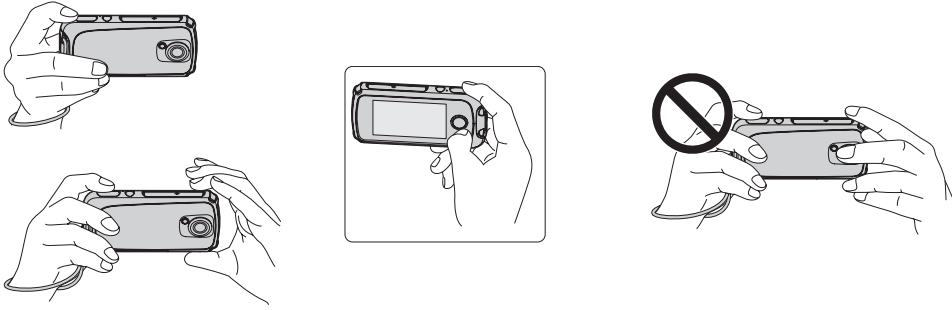
Remarques

- Les indicateurs et leur position peuvent apparaître différemment sur votre écran.
- Selon l'aspect de l'appareil photo, l'affichage à l'écran se décale à la fois horizontalement et verticalement.
- L'affichage disparaît automatiquement après 5 secondes environ.

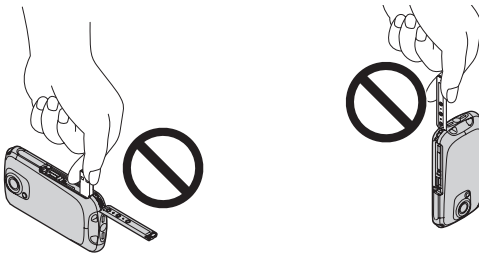


Manipulation de l'appareil photo

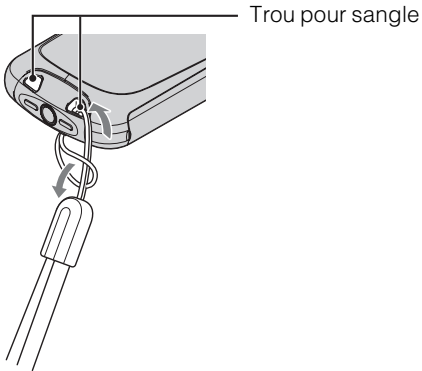
Veillez à ne pas bloquer l'objectif ou le microphone avec le doigt lors de la prise de vue.



Ne saisissez pas le bras USB intégré ou le cache du multi-connecteur.

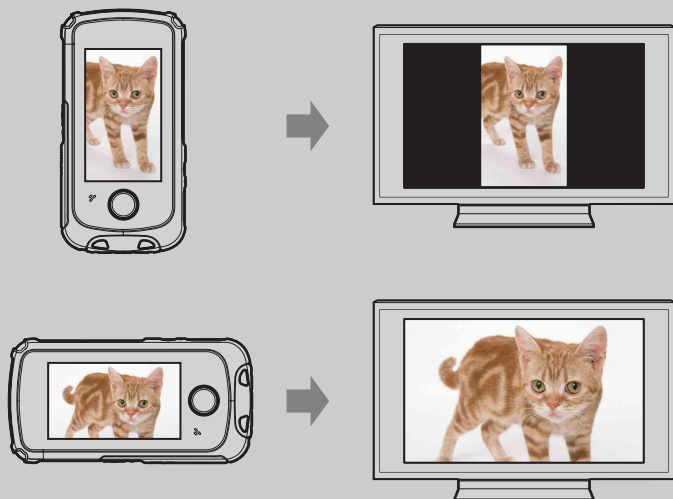


Fixez la dragonne et passez la main à travers celle-ci pour éviter que l'appareil vous échappe ou tombe et soit endommagé.



💡 Lors d'une prise de vue de films en tenant l'appareil photo verticalement

Les images sont enregistrées en mode portrait. Des bandes noires apparaissent à gauche et à droite de l'écran lors de la lecture sur un téléviseur ou un ordinateur. Cela peut être utile lors de la réalisation de portraits.



Présentation du panneau tactile

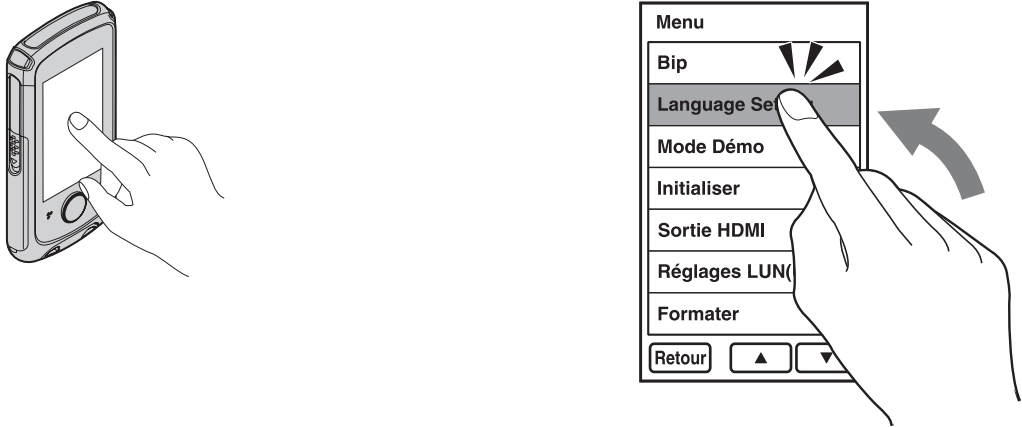
Vous pouvez utiliser l'appareil photo ou définir les réglages en appuyant sur les boutons de l'écran LCD de l'appareil photo.

Remarque

- N'utilisez pas l'écran avec un objet pointu, tel qu'un stylo ou un ongle.

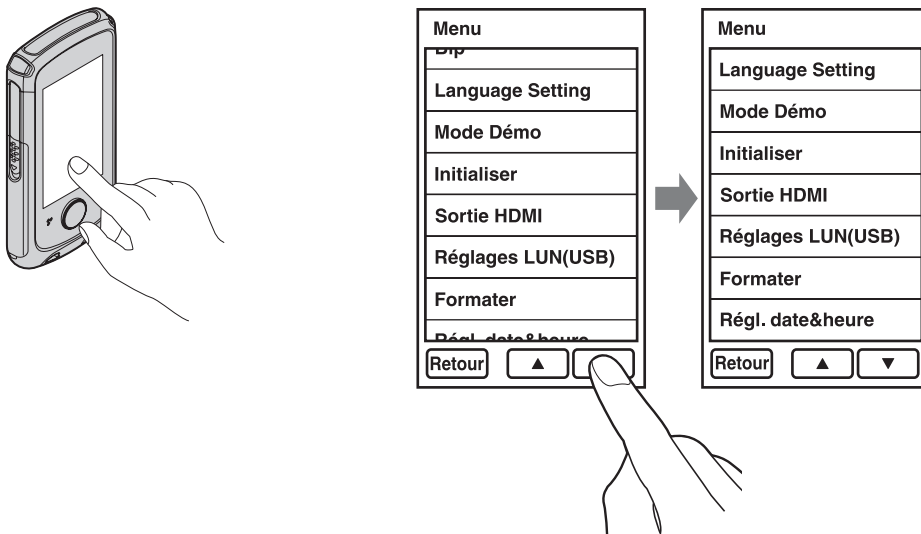
Sélectionner les éléments

Appuyez avec le doigt sur les boutons ou les éléments affichés à l'écran.



Faire défiler l'écran

Appuyez sur ▲/▼ sur l'écran LCD.



Afficher l'écran suivant

Appuyez sur  /  sur l'écran LCD.

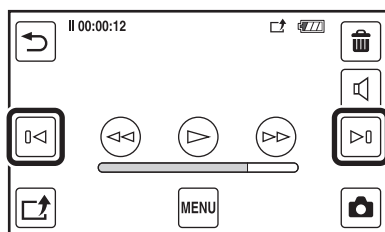


Table des
matières

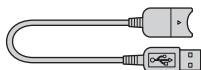
Recherche par
opération

Recherche par
Réglages

Index

Vérification des accessoires fournis

- Câble prenant en charge la connexion USB (1)
(Sony Corporation 4-277-105-)



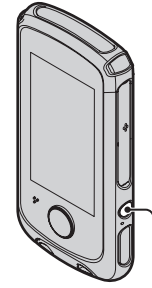
Utilisez ce câble si vous ne pouvez pas raccorder le bras USB intégré de l'appareil photo à l'ordinateur (page 23).

- Dragonne (1)
- Mode d'emploi (1)
- Avis important (1)
- Remarques sur l'étanchéité à l'eau (1)
- Guide pratique de bloggie (le présent manuel)
Enregistré dans la mémoire interne de cet appareil photo.

Chargement de l'appareil photo

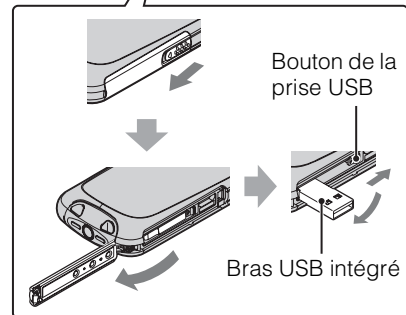
La batterie de l'appareil photo se recharge en continu lorsque l'appareil photo est raccordé à un ordinateur sous tension.

- 1 Appuyez sur la touche ON/OFF (Alimentation) pour mettre l'appareil hors tension.



Touche ON/OFF
(Alimentation)

- 2 Faites glisser le bouton du cache du multi-connecteur dans le sens de la flèche comme illustré et ouvrez le cache.



- 3 Faites coulisser le bouton de la prise USB.

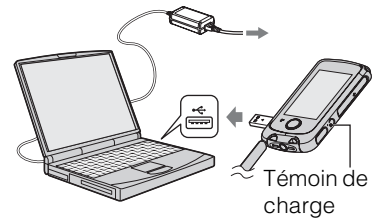
Le bras USB intégré se déploie de la manière illustrée.

4 Raccordez l'appareil photo à l'ordinateur sous tension.

Le témoin de charge s'allume en orange et la charge commence.

Lorsque le témoin de charge s'éteint, la charge est terminée.

- Il se peut que le témoin de charge s'éteigne si la température n'est pas comprise dans la plage de températures de fonctionnement recommandée (10 °C à 30 °C (50 °F à 86 °F)).
- L'icône de charge s'affiche sur l'écran LCD lorsque le chargement commence. Cependant, l'icône disparaît après un certain temps.
- Si la charge de la batterie est faible (batterie faible), il se peut que l'icône de charge ne s'affiche pas sur l'écran LCD. Dans ce cas, vérifiez si le témoin de charge est allumé.
- Si le témoin de charge ne s'allume pas correctement, rebranchez l'appareil photo à l'ordinateur.




5 Une fois le chargement terminé, débranchez la connexion USB entre l'appareil photo et l'ordinateur (page 24).

Remarques

- Vous ne pouvez pas utiliser l'appareil photo lorsqu'il est raccordé à un ordinateur. Veillez à débrancher l'appareil photo avant toute utilisation.
- Ne forcez pas lors du raccordement de l'appareil photo à l'ordinateur. Vous risqueriez d'endommager l'appareil photo ou l'ordinateur.
- Si vous branchez l'appareil photo sur un ordinateur portable non raccordé à une source d'alimentation CA, la batterie de ce dernier risque de s'épuiser rapidement. Ne laissez pas l'appareil raccordé à l'ordinateur pendant une période prolongée.
- Le chargement de la batterie ou le raccordement à des ordinateurs personnalisés ou assemblés par leur propriétaire ne sont pas garantis. Selon le type de périphérique USB utilisé, il se peut que le chargement ne s'exécute pas correctement.
- Si vous prévoyez de ne pas utiliser l'appareil photo pendant une période prolongée, chargez la batterie une fois tous les 6 à 12 mois afin de la maintenir en bon état de fonctionnement.

Suppression de la connexion USB

Windows 7


- 1 Cliquez sur  dans la barre des tâches.
- 2 Cliquez sur l'icône de déconnexion sous Personnaliser.
- 3 Cliquez sur le périphérique à retirer.

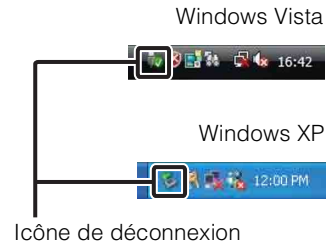


Windows Vista/Windows XP

Exécutez les procédures des étapes 1 à 3 ci-dessous avant d'effectuer les opérations suivantes :

- Débranchement du Câble prenant en charge la connexion USB.
- Mise hors tension de l'appareil.

- 1 Double-cliquez sur l'icône de déconnexion dans la barre des tâches.
- 2 Cliquez sur  (Périphérique de stockage de masse USB) → [Arrêter].
- 3 Vérifiez l'appareil dans la fenêtre de confirmation, puis cliquez sur [OK].



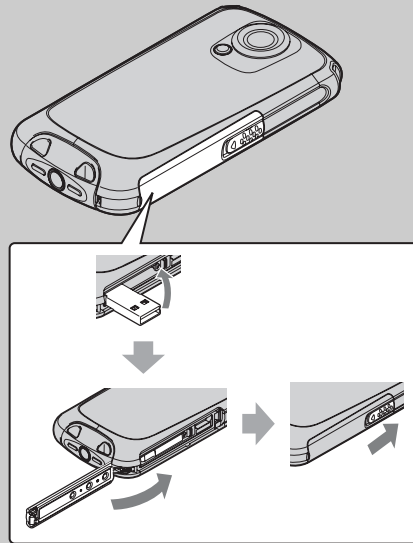
Remarque

- Commencez par faire glisser et déposer l'icône de lecteur sur l'icône « Corbeille » si vous utilisez un ordinateur Mac et si l'appareil est débranché de ce dernier.

Pour rentrer le bras USB intégré

Poussez le bras USB intégré vers l'arrière, dans le sens de la flèche, jusqu'au dé clic.

- Pour fermer correctement le cache du multi-connecteur, fermez-le et faites coulisser le bouton du cache du multi-connecteur pour le verrouiller.



Combien de temps dure le chargement de l'appareil photo ?

Durée de charge

Temps de charge complète	
Ordinateur	Environ 210 minutes
AC-UD20* (vendu séparément)	Environ 120 minutes

- Durée de la charge d'une batterie complètement déchargée à une température de 25 °C (77 °F). La charge peut durer plus longtemps dans certaines circonstances ou conditions.
- Vous pouvez recharger rapidement l'appareil photo à l'aide d'un chargeur USB AC-UD20 (vendu séparément). Pour l'utiliser, raccordez le chargeur USB à la prise USB du Câble prenant en charge la connexion USB fourni, ou directement au bras USB intégré de l'appareil photo.

* AC-UD20 (vendu séparément) n'est pas nécessairement disponible dans certains pays ou régions.

Pendant combien de temps puis-je enregistrer ou lire des images ?

Autonomie standard de la batterie

Durée d'enregistrement* ¹	
Durée d'enregistrement continu* ²	Environ 110 minutes
Durée d'enregistrement type* ³	Environ 50 minutes

Durée de lecture
Environ 150 minutes

*¹ Durée d'enregistrement lorsque Taille film est réglée sur [1280×720 30p].

*² La durée d'enregistrement continu indique la durée approximative disponible d'une batterie en pleine charge. L'enregistrement continu de films peut être utilisé pendant environ 29 minutes. Par ailleurs, l'enregistrement s'arrête automatiquement pour éviter que la taille de fichier ne dépasse 2 Go.

*³ La durée d'enregistrement type indique la durée approximative disponible d'une batterie en pleine charge lorsque vous exécutez des opérations répétées, telles que le passage en mode de prise de vue, la mise sous/hors tension de l'appareil ou l'utilisation du zoom.

Vérification de l'autonomie restante de la batterie

Un indicateur d'autonomie de la batterie apparaît sur le côté supérieur droit de l'écran LCD.

Elevée       Faible



- Il se peut que l'indicateur d'autonomie de la batterie affiché ne soit pas correct dans certaines circonstances.
- Si vous n'utilisez pas l'appareil pendant 5 minutes environ alors qu'il est branché sur la batterie, il se désactive automatiquement (fonction de mise hors tension automatique).
- L'écran de réglage de la langue/l'horloge apparaît lors de la mise sous tension initiale de l'appareil (page 28).
- Il faut environ une minute pour que l'indicateur d'autonomie de la batterie correct apparaisse.

Pour configurer facilement Bloggie Sport, visitez le Web

1 Mettez l'appareil photo sous tension, puis raccordez-le à un ordinateur via USB.

2 Accédez au site Web : <http://www.sony.net/start/bloggie>.

* Double-cliquez sur [Ordinateur] (sous Windows XP, [Poste de travail]) → [Démarrer] → [Start_Bloggie].



3 Installez le logiciel et enregistrez-vous auprès d'un service de partage de Sony, à partir du site Web.

– Logiciel : installez le logiciel sur votre ordinateur afin de gérer les images et de les télécharger au moyen d'une interface intégrée simple.

Version Windows : « PlayMemories Home »

Version Mac : logiciel de téléchargement pour Bloggie (« Share-it-Later for Bloggie », « PlayMemories Online Uploader »)

– Enregistrement : essayez « PlayMemories Online », le service de partage de Sony.

Remarque

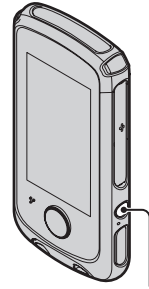
- La disponibilité de « PlayMemories Online Uploader » dépend de votre emplacement

Réglage de la langue et de l'horloge

- 1 Appuyez sur la touche ON/OFF (Alimentation).

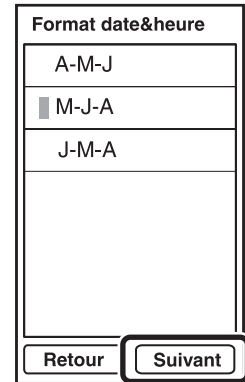
L'appareil photo est sous tension.

La première fois que vous mettez l'appareil photo sous tension, la lecture du film de démonstration commence.



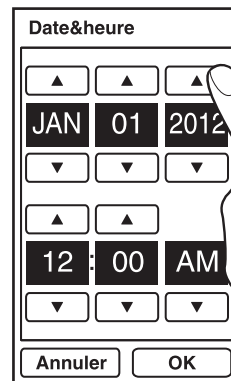
Touche ON/OFF
(Alimentation)

- 2 Sélectionnez la langue souhaitée, puis appuyez sur [Suivant].
- 3 Sélectionnez le format d'affichage de la date souhaité, puis appuyez sur [Suivant].



- 4 Sélectionnez le réglage de l'heure d'été [Act]/ [Désact], puis appuyez sur [Suivant].
- 5 Appuyez sur ▲/▼ pour définir chaque élément afin d'obtenir la date et l'heure souhaitées, puis appuyez sur [OK].

Minuit est indiqué par 12:00 AM et midi par 12:00 PM.



Remarque

- Pour arrêter la démonstration, appuyez deux fois sur l'écran LCD.



Pour régler de nouveau la date et l'heure

Appuyez sur [MENU] → [Régl. date&heure] → [Date&heure] (page 59).

Table des
matières

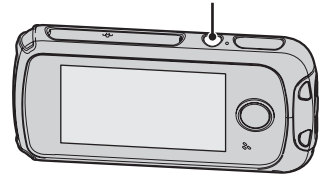
Recherche par
opération

Recherche par
Réglages

Index

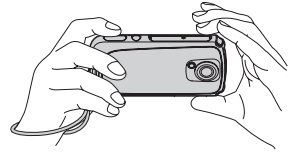
Prise de vue (images fixes)

- 1 Appuyez sur la touche ON/OFF (Alimentation). Touche ON/OFF (Alimentation)



- 2 Composez la photo.

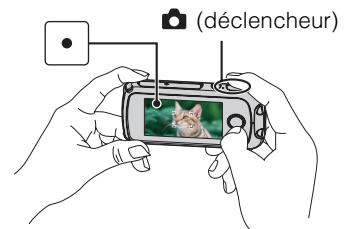
Veillez à ne pas poser les doigts sur l'objectif.
Sur la barre T/W (zoom), touchez longuement T pour effectuer un zoom avant ou W pour effectuer un zoom arrière.



- 3 Enfoncez  (déclencheur) à mi-course.

Lorsque l'image est mise au point, un bip retentit et l'indicateur ● (verrouillage AE/AF) s'allume en haut de l'écran.

Indicateur de verrouillage AE/AF




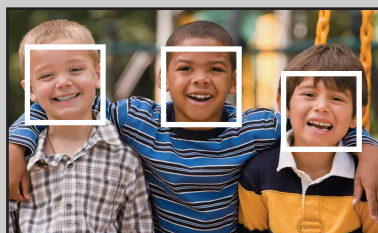
- 4 Enfoncez complètement  (déclencheur).

💡 Prise de vue d'image fixe d'un sujet difficile à mettre au point

- La distance de prise de vue la plus courte est d'environ 10 cm (4 pouces).
- Si l'appareil ne peut pas effectuer de mise au point automatique sur le sujet, l'indicateur de verrouillage AE/AF se met à clignoter lentement et le bip ne retentit plus. Recomposez la photo.
- La mise au point peut être difficile dans les situations suivantes :
 - Il fait sombre et le sujet est distant.
 - Le contraste entre le sujet et l'arrière-plan est faible.
 - Le sujet est vu à travers une vitre.
 - Le sujet se déplace rapidement.
 - Présence d'une lumière réfléchissante ou de surfaces brillantes.
 - Le sujet clignote.
 - Le sujet est en contre-jour.

💡 Lors d'une prise de vue de portraits

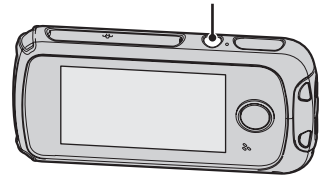
- Lorsque l'appareil photo détecte les visages, les cadres blancs apparaissent et l'appareil règle automatiquement la mise au point ainsi que l'exposition sur ces visages.
- Lorsque vous enfoncez  (déclencheur) à mi-course, les cadres virent au vert une fois la mise au point effectuée sur les visages.
- Selon les conditions de prise de vue, il se peut que l'appareil photo ne détecte pas les visages.



Prise de vue (films)

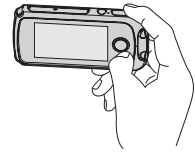
1 Appuyez sur la touche ON/OFF (Alimentation).

Touche ON/OFF (Alimentation)



2 Composez la vue.

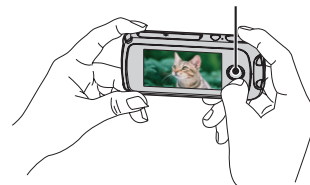
Veillez à ne pas poser les doigts sur l'objectif.
Sur la barre T/W (zoom), touchez longuement T pour effectuer un zoom avant ou W pour effectuer un zoom arrière.



3 Appuyez sur la touche Film.

Appuyez à nouveau sur la touche Film pour mettre fin à l'enregistrement du film.


Touche Film

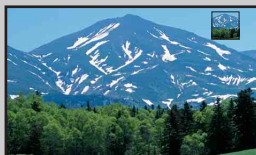


Remarques

- L'enregistrement continu peut être utilisé pendant environ 29 minutes.
- La taille maximale d'un fichier de film unique est d'environ 2 Go. Pendant la prise de vue, l'enregistrement du film s'interrompt avant d'atteindre 29 minutes si la taille du fichier atteint environ 2 Go.

💡 Pour prendre des images fixes lors de l'enregistrement d'un film

- Enfoncez entièrement  (déclencheur) lors de l'enregistrement d'un film.
- L'image fixe enregistrée apparaît en format réduit sur l'écran LCD de l'appareil.



- Selon la taille du film, les formats d'image fixe sont les suivants.

- 1920 × 1080 30p : (1920 × 1080)
- 1280 × 720 30p/60p : (1280 × 720)
- WVGA : 480 × 270 30p : (480 × 270)

💡 A propos de la méthode d'enregistrement HD (haute définition) de cet appareil

Pour le format MPEG-4 AVC/H.264, l'appareil prend en charge les images haute définition avec un nombre total effectif de lignes de balayage de 1080 ou 720. Le nombre de pixels d'image enregistrés est de 1920 × 1080 ou 1280 × 720, à environ 30 ou 60 images à la seconde, et l'image est enregistrée en mode progressif.

- MPEG : Moving Picture Experts Group
- AVC : Advanced Video Codec

MPEG-4 AVC/H.264 est une norme de caméscopes qui utilise une technologie de codage de compression d'image extrêmement efficace pour l'enregistrement d'images HD (haute définition). MPEG-4 AVC/H.264 permet de compresser des images encore plus efficacement que la technologie de codage de compression d'image existante.

Zoom

Vous pouvez agrandir l'image lors de la prise de vue. La fonction de zoom de l'appareil permet d'agrandir les images jusqu'à 4 fois.

1 Touchez longuement T ou W.

Touchez longuement T pour effectuer un zoom avant ou W pour effectuer un zoom arrière.




Remarques

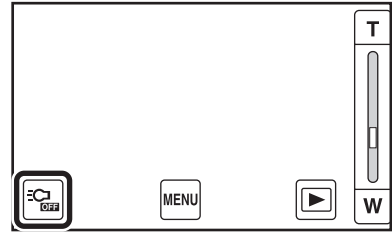
- Seul le zoom numérique est disponible sur cet appareil.
- Il est possible que vous ne puissiez pas effectuer de zoom avant ou arrière régulier lors de l'utilisation de la fonction de zoom.
- La qualité de l'image diminue lorsqu'elle est traitée numériquement.

Eclairage

Vous pouvez effectuer une prise de vue en activant l'éclairage de l'appareil photo.

1 Appuyez sur  sur l'écran de prise de vue.

Pour éteindre l'éclairage, appuyez à nouveau sur .

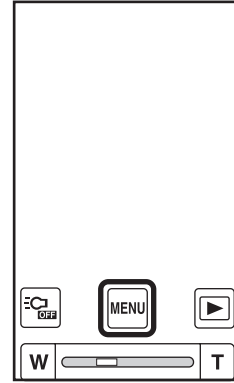


Remarques



- Vous ne pouvez utiliser l'éclairage qu'en mode de prise de vue.
- L'appareil photo émet une lumière très vive. Ne la dirigez pas directement vers les yeux d'un sujet proche.
- Lorsque l'éclairage est allumé, la batterie s'épuise plus rapidement.

Retardateur

- 1 Appuyez sur [MENU] → [Retardateur].
Appuyez sur l'écran LCD si rien n'est affiché.



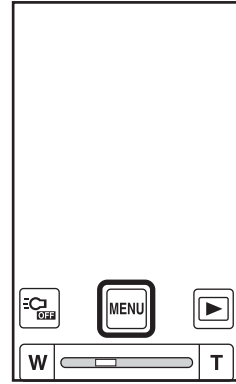
- 2 Sélectionnez le mode souhaité sous [Retardateur].

✓	 OFF (Désact)	Pas d'utilisation du retardateur.
	 10 (10 sec.)	Pour régler le retardateur avec un délai de 10 secondes. Lorsque vous appuyez sur  (déclencheur) ou sur la touche Film, l'icône du retardateur clignote. Un bip rapide retentit, puis la prise de vue commence.

Mode sous l'eau

1 Appuyez sur [MENU] → [Mode sous l'eau] → [Act].

Appuyez sur l'écran LCD si rien n'est affiché.




2 Consultez le message affiché sur l'écran LCD, puis appuyez sur [OK].

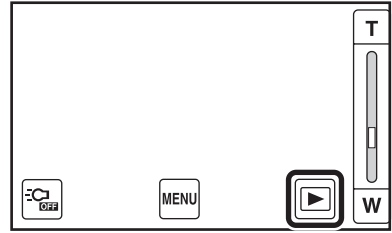


Pour annuler le [Mode sous l'eau]

Appuyez sur [MENU] → [Mode sous l'eau] → [Désact].

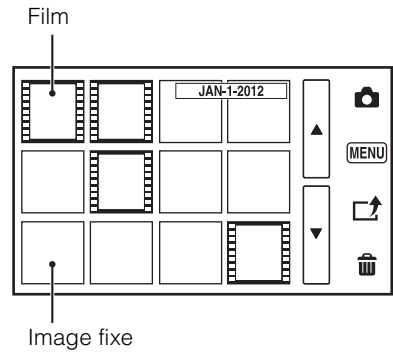
Visualisation

- 1 Appuyez sur  (Lecture) pour passer en mode de lecture.
L'écran d'index s'affiche.





- 2 Sélectionnez une image et appuyez dessus.

Lorsqu'une image est sélectionnée, la lecture du film correspondant commence.



 Pour afficher les images précédentes/suivantes

Appuyez sur  / .


Appuyez sur  /  pour les films lorsque la lecture est suspendue.

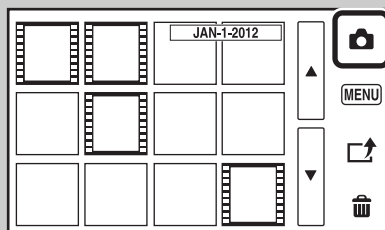
 Avance rapide/retour rapide du film


Appuyez sur  /  lors de la lecture du film.


💡 Pour revenir à l'écran de prise de vue

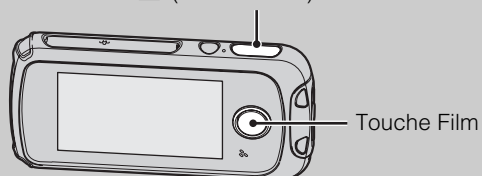
Effectuez l'une des opérations suivantes :

- Appui sur  sur l'écran d'index.




- Appui sur  (déclencheur) ou sur la touche Film.

 (déclencheur)




💡 Pour revenir à l'écran d'index

Appuyez sur .


Zoom de lecture

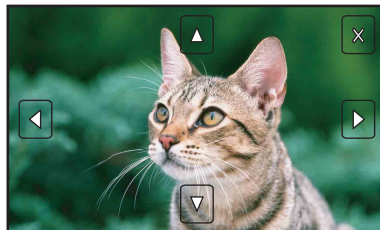
Pour agrandir les images fixes lors de leur lecture.

- 1 Appuyez sur  (Lecture) pour passer en mode de lecture.
- 2 Sélectionnez une image fixe et appuyez dessus.
- 3 Appuyez deux fois pour agrandir.
- 4 Réglez le taux d'agrandissement et la partie à agrandir.

A chaque double appui sur l'écran LCD, la taille augmente pour atteindre jusqu'à 8 fois la taille d'origine.

Appuyez sur ▲/▼/◀/▶ pour modifier la partie à agrandir.

Pour annuler le zoom de lecture, appuyez sur .





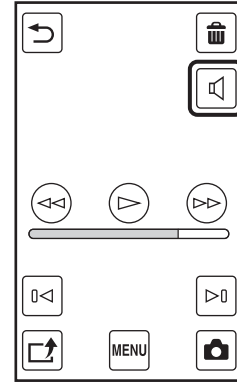
Remarque



- Vous ne pouvez pas utiliser le zoom de lecture lorsqu'un câble HDMI (vendu séparément) est raccordé.

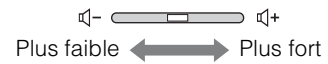
Réglage du volume

Vous pouvez régler le volume appliqué lors de la lecture de films.

- 1 Appuyez sur  (Lecture) pour passer en mode de lecture.
- 2 Sélectionnez un film et appuyez dessus.
- 3 Appuyez sur  (Réglage du volume).
Appuyez sur l'écran LCD si rien n'est affiché.



- 4 Touchez longuement  pour augmenter le volume et  pour le réduire.



Téléchargement d'images à l'aide du logiciel

Pour plus d'informations sur l'installation du logiciel, reportez-vous à la page 27.

- 1 Choisissez préalablement les images et le site de partage vers lequel les télécharger à l'aide de l'appareil photo (page 49).
- 2 Raccordez l'appareil photo à un ordinateur sur lequel le logiciel (téléchargé à partir du site Web) est déjà installé.

Le logiciel démarre automatiquement et vous pouvez télécharger les images choisies sur l'appareil photo.

- Modification de la liste de partage de l'appareil photo.

Remarque

- Réglez [Réglages LUN(USB)] sur [Multiple].

Remarques concernant le logiciel

Pour profiter des avantages du service de téléchargement d'images ou d'autres services (les « services ») fournis par ces sites Web ainsi que d'autres à l'aide de « PlayMemories Home », vous devez accepter les conditions suivantes.

- Certains sites Web exigent des procédures d'enregistrement et/ou un paiement pour l'utilisation de leurs services. En utilisant ces services, vous devez respecter les termes et les conditions établis par les sites Web concernés.
- Des services peuvent être résiliés ou modifiés par les opérateurs des sites Web. Sony ne pourra pas être tenu pour responsable des problèmes survenant entre les utilisateurs et les parties tierces ou de tout désagrément causé aux utilisateurs en rapport avec l'utilisation des services, y compris la résiliation ou la modification de ces services.
- Pour visualiser un site Web, vous êtes redirigé vers celui-ci par le serveur Sony. Dans certains cas, le site Web peut être inaccessible pour des raisons de maintenance du serveur ou autres.
- Si le fonctionnement du serveur Sony doit être arrêté, vous en serez informé à l'avance sur le site Web Sony, etc.
- Les adresses URL vers lesquelles le serveur Sony vous redirige ainsi que d'autres informations peuvent être enregistrées en vue d'améliorer des produits et services futurs de Sony. A cette fin, aucune donnée personnelle ne sera cependant enregistrée.

Environnement informatique recommandé

Pour plus d'informations sur l'installation du logiciel, reportez-vous à la page 27.

Windows

Les environnements informatiques ci-dessous sont recommandés pour utiliser « PlayMemories Home » et importer des images via une connexion USB.

Système d'exploitation (préinstallé)	Microsoft Windows XP* ¹ SP3/Windows Vista* ² SP2/Windows 7 SP1
Autres	UC * ³ : Intel Pentium III 800 MHz ou supérieur (pour la lecture/édition de films haute définition : Intel Core Duo 1,66 GHz ou supérieur/Intel Core 2 Duo 1,66 GHz ou supérieur) Mémoire : 512 Mo ou davantage (pour la lecture/édition de films haute définition : 1 Go ou davantage) Disque dur : Espace disque requis pour l'installation : environ 500 Mo Affichage : 1 024 × 768 points ou plus

*¹ Les éditions 64 bits et Starter (Edition) ne sont pas prises en charge.

*² L'édition Starter (Edition) n'est pas prise en charge.

*³ Configuration minimale requise pour la lecture de films HD.

La configuration système décrite ci-dessus ne garantit pas un fonctionnement correct.

Mac

Les environnements informatiques ci-dessous sont recommandés pour importer des images via une connexion « Share-it-Later for Bloggie » ou « PlayMemories Online Uploader ».

Système d'exploitation (préinstallé)	Connexion USB : Mac OS X (v10.5 à v10.7)
---	---

Remarque concernant la lecture de fichiers de film (MPEG-4 AVC/H.264)

Pour lire et modifier sur votre ordinateur des fichiers de film (MPEG-4 AVC/H.264) enregistrés à l'aide de cet appareil photo, vous devez installer le logiciel compatible avec MPEG-4 AVC/H.264 ou « PlayMemories Home » (Windows).

- Même dans un environnement informatique garantissant les opérations, il est possible que certaines images ne puissent pas être lues correctement en raison de leur disparition, etc. Notez que l'image importée proprement dite n'est pas affectée.
- Si vous utilisez un ordinateur portable, veillez à l'utiliser avec l'adaptateur secteur branché. Il peut arriver que des opérations normales soient impossibles à réaliser en raison de la fonction d'économie d'énergie de l'ordinateur.

Remarque

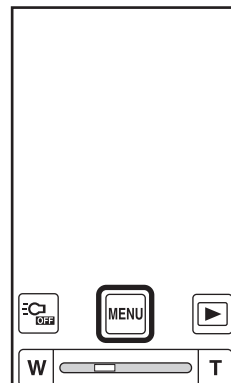
- Le fonctionnement n'est pas garanti, même sur les ordinateurs qui possèdent la configuration système ci-dessus. Par exemple, d'autres applications ouvertes ou qui s'exécutent en arrière-plan peuvent réduire les performances de l'appareil.

Taille photo

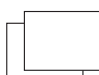



La taille de la photo détermine la taille du fichier d'image enregistré lors de la prise de vue. Plus la taille de la photo est élevée, plus le nombre de détails reproduits est important lors de l'impression sur du papier de grand format. Plus la photo est petite, plus vous pouvez en enregistrer.

1 Appuyez sur [MENU] → [Taille Img].

Appuyez sur l'écran LCD si rien n'est affiché.



2 Appuyez sur la taille souhaitée sous [Taille photo].

	Taille photo	Consignes d'utilisation	Nombre d'images	Impression
	5M (2592×1944) 4:3	Idéale pour les impressions	Moins 	Fine 
✓	3M (2356×1324) 16:9	Idéale pour la visualisation sur un ordinateur	↕	↕
	0.4M (854×480) 16:9	Idéale pour un téléchargement Web plus rapide	Plus 	Grossière 

Remarque

- Lorsque vous imprimez des images enregistrées avec un format d'image 16:9, il se peut que les deux bords soient coupés.



Si vous sélectionnez **5M** **4:3** (2592 × 1944)

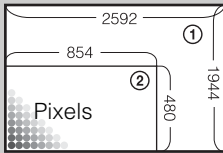
Le format d'image 4:3 est sélectionné lors de la prise de vue d'images.



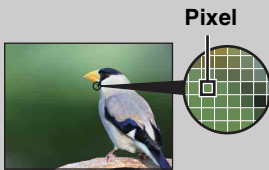
A propos de la « qualité d'image » et de la « taille d'image »

Une image numérique est constituée d'une multitude de petits points appelés pixels. Plus l'image comporte de pixels, plus sa taille est importante, plus elle occupe de mémoire et plus elle est détaillée. La « taille d'image » s'exprime en nombre de pixels. Ces différences ne sont pas visibles sur l'écran de l'appareil, mais la finesse des détails et la durée de traitement des données ne sont pas les mêmes lors de l'impression ou de l'affichage sur un écran d'ordinateur.

Description des pixels et de la taille d'image



- ① Taille d'image : 5M
2 592 pixels × 1 944 pixels = 5 038 848 pixels
- ② Taille d'image : 0,4M
854 pixels × 480 pixels = 409 920 pixels



Nombreux pixels

(Qualité d'image fine et grande taille de fichier)



Peu de pixels

(Qualité d'image grossière, mais petite taille de fichier)

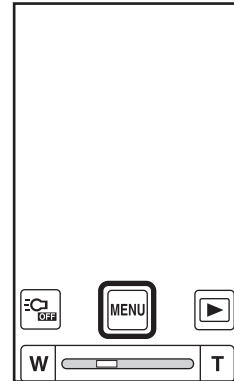
Taille film

Plus la taille du film est élevée, meilleure est la qualité.





Les films réalisés avec l'appareil sont enregistrés au « format MP4 » AAC LC MPEG-4 AVC/ H.264 Main Profile progressif, à environ 30 ou 60 images par seconde.

1 Appuyez sur [MENU] → [Taille Img].

Appuyez sur l'écran LCD si rien n'est affiché.



2 Appuyez sur la taille souhaitée sous [Taille film].

	Taille film	Consignes d'utilisation
	 (1920×1080 30p) 1080 30p	Idéale pour la visualisation sur un téléviseur haute définition intégrale
	 (1280×720 60p) 720 60p	Idéale pour l'enregistrement d'objets en déplacement rapide
✓	 (1280×720 30p) 720 30p	Idéale pour la visualisation sur un ordinateur
	 (480×270 30p) 270 30p	Idéale pour un téléchargement Web plus rapide



Lecture progressive

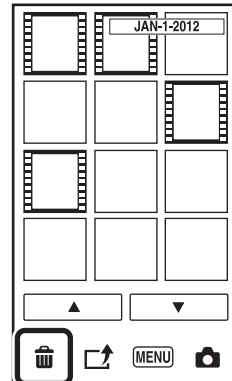
Cet appareil photo prend en charge le mode progressif*, qui est utilisé dans les ordinateurs, et est donc adapté à la lecture d'images sur ordinateur.

* Les modes progressif et entrelacé sont des méthodes d'enregistrement de films. Le mode progressif lit tous les pixels de l'image simultanément alors que le mode entrelacé divise l'image en lignes paires/impaires et les lit en alternance.

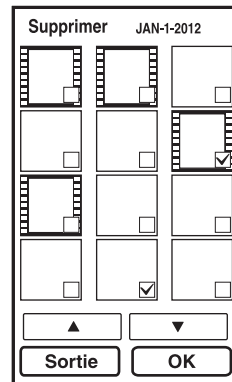
Supprimer

Permet de sélectionner les images superflues afin de les supprimer.

- 1 Appuyez sur  (Lecture) pour passer en mode de lecture.
- 2 Appuyez sur  (Supprimer) sur l'écran d'index.



- 3 Appuyez au centre des images à supprimer.
Répétez l'étape ci-dessus jusqu'à ce qu'il n'y ait plus d'image à supprimer.
Sélectionnez à nouveau une image possédant un repère ✓ pour annuler le repère ✓.



- 4 Appuyez sur [OK] → [OK].



Pour supprimer des images lors de la lecture


Appuyez sur  (Supprimer) → [OK] en mode d'affichage d'une seule image.

Table des
matières

Recherche par
opération


Recherche par
Réglages

Index



Partage

« Share-it-Later » vous permet d'enregistrer des images dans Bloggie afin de les télécharger plus rapidement et plus facilement par la suite.

Réservez pour partager immédiatement après la prise de vue.

- 1 Appuyez sur  (Partage) sur l'écran après la prise de vue.
- 2 Sélectionnez le service de partage, puis appuyez sur [OK].


Regroupez et partagez ultérieurement.

- 1 Appuyez sur  (Lecture) pour passer en mode de lecture.
- 2 Appuyez sur  (Partage) sur l'écran d'index.
- 3 Faites défiler à l'aide de ▲/▼, puis appuyez sur l'image à télécharger.
Répétez les étapes ci-dessus pour chaque image à télécharger.
- 4 Appuyez sur [Suivant].
- 5 Dans la liste de partage, sélectionnez le site de partage vers lequel télécharger les images et appuyez dessus. Ensuite, appuyez sur [OK].
Pour télécharger des images, reportez-vous à la page 42.


Remarques

- Vous ne pouvez pas créer de liste de partage avec l'appareil photo. Pour en créer une, utilisez « PlayMemories Home ».
- L'appareil photo peut afficher jusqu'à 14 listes de partage.

Pour partager des images lors de la lecture

Appuyez sur  (Partage) → Le site de partage vers lequel télécharger les images → [OK] en mode d'affichage d'une seule image.

Pour annuler le partage

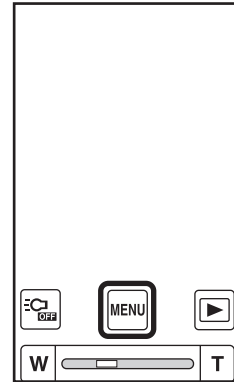
Appuyez sur  (Partage) → Supprimez le symbole ✓ sur le site de partage → [OK] lors de la lecture de l'image dont vous souhaitez annuler le partage.

Rédu. scintillement

Réduit le scintillement généré par l'éclairage fluorescent en utilisant le déclencheur électronique.

- 1 Appuyez sur [MENU] → [Rédu. scintillement] → le mode souhaité.

Appuyez sur l'écran LCD si rien n'est affiché.

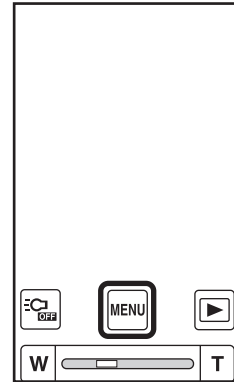



	Act	La fonction Rédu. scintillement est activée.
✓	Désact	La fonction Rédu. scintillement est désactivée.

Bip

Pour définir le son produit lorsque vous utilisez l'appareil photo.

- 1 Appuyez sur [MENU] → [Bip] → le mode souhaité.



✓	Act	Pour activer le bip qui retentit lorsque vous appuyez sur  (déclencheur) ou sur la touche Film.
	Désact	Pour désactiver le bip.

Language Setting

Permet de sélectionner la langue des paramètres de menu, des avertissements et des messages.

- 1 Appuyez sur [MENU] → [Language Setting] → la langue souhaitée.

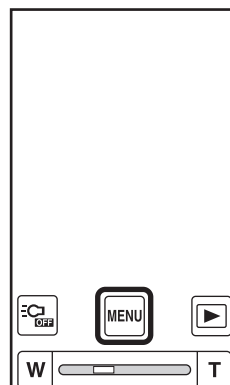


Table des matières

Recherche par opération

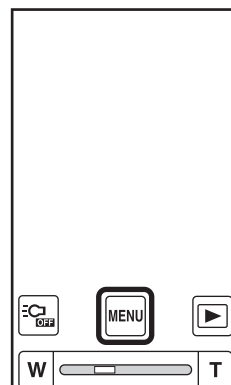
Recherche par Réglages

Index

Mode Démo


Pour afficher une démonstration de l'appareil photo.

- 1 Appuyez sur [MENU] → [Mode Démo] → le mode souhaité.



✓	Act	Pour afficher une démonstration.
	Désact	Pour ne pas afficher de démonstration.

Remarque

- La démonstration s'arrête lors des opérations suivantes.
 - Appui sur l'écran LCD.
 - Appui sur  (déclencheur) ou sur la touche Film.
 - Mise hors tension de l'appareil.

Calibration

Lorsque vous appuyez sur un bouton du panneau tactile, si un autre bouton réagit ou si le bouton ne fonctionne pas de la manière escomptée, procédez à l'étalonnage.

- 1 Appuyez sur [MENU] → [Calibration].
- 2 Appuyez au centre du symbole ✕ lorsqu'il s'affiche à l'écran (3 emplacements).

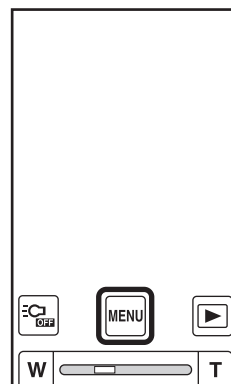
Remarques

- Si vous annulez l'étalonnage en appuyant sur [Annuler], il n'est pas effectué.
- Si vous n'avez pas appuyé à l'emplacement correct, l'étalonnage n'est pas effectué. Appuyez à nouveau au centre du symbole ✕.

Initialiser

Permet de réinitialiser les réglages à leurs valeurs par défaut.
Même si vous exécutez cette fonction, les images sont conservées.

1 Appuyez sur [MENU] → [Initialiser] → [OK].



Remarque

- Procédez à l'initialisation une fois l'appareil photo chargé afin d'éviter qu'il se mette hors tension au cours de cette opération.



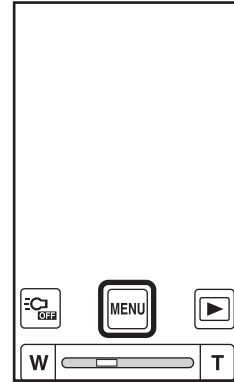
Si l'appareil photo ne fonctionne pas correctement

Maintenez la touche ON/OFF (Alimentation) enfoncée pendant au moins 7 secondes et mettez de force l'appareil photo hors tension (page 15). Ensuite, remettez l'appareil sous tension.

Réglages LUN(USB)

Définit la méthode d'affichage du support d'enregistrement qui est affiché sur un écran d'ordinateur ou autre moniteur lorsque l'appareil est raccordé à un ordinateur ou un appareil audio/vidéo au moyen d'une connexion USB.

- 1 Appuyez sur [MENU] → [Réglages LUN(USB)]
→ le mode souhaité.

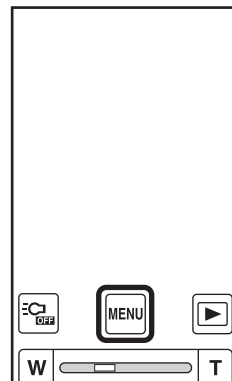


✓	Multiple	Sélectionnez ce réglage quand vous raccordez l'appareil à un ordinateur.
	Unique	Sélectionnez ce réglage si les images ne s'affichent pas quand l'appareil est raccordé à un périphérique autre qu'un ordinateur.

Sortie HDMI

Permet de sélectionner le type de signal envoyé à un téléviseur via la prise HDMI OUT. Si les images ne s'affichent pas clairement sur l'écran du téléviseur, il peut être possible d'améliorer l'affichage en modifiant ce réglage.

- 1 Appuyez sur [MENU] → [Sortie HDMI] → le mode souhaité.

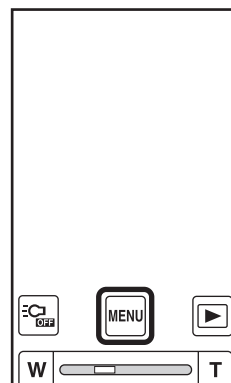


✓	60Hz	Sortie à 60Hz.
	50Hz	Sortie à 50Hz.

Formater

Permet de formater la mémoire interne.

1 Appuyez sur [MENU] → [Formater] → [OK].



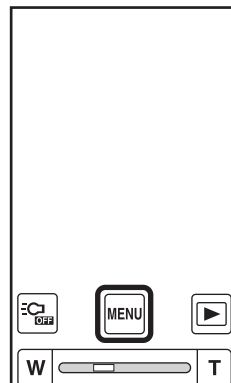
Remarque

- Notez que le formatage efface définitivement toutes les données.

Régl. date&heure

Permet de régler de nouveau la date et l'heure.

1 Appuyez sur [MENU] → [Régl. date&heure].



2 Appuyez sur les éléments à définir.

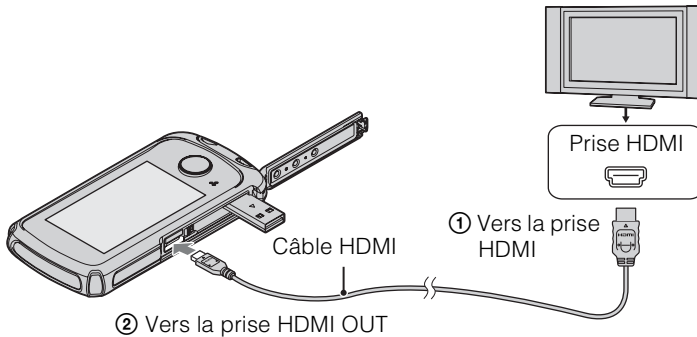
Format date&heure	Permet de sélectionner le format d'affichage de la date et de l'heure.
Heure d'été	Permet d'avancer d'une heure.
Date&heure	Permet de définir la date et l'heure (page 28).

Visualisation d'images sur un téléviseur

Raccordez l'appareil à un téléviseur doté d'une prise HDMI à l'aide d'un câble HDMI (vendu séparément).

Consultez également le mode d'emploi du téléviseur.

- 1 Mettez hors tension l'appareil et le téléviseur.
- 2 Ouvrez le cache du multi-connecteur et raccordez l'appareil au téléviseur à l'aide du câble HDMI (vendu séparément).



- 3 Mettez l'appareil photo sous tension.
- 4 Mettez le téléviseur sous tension et sélectionnez l'entrée.
Les images prises avec l'appareil apparaissent sur le téléviseur.
- 5 Appuyez sur les images à lire.

Remarques

- Raccordez la mini-prise HDMI du câble HDMI (vendu séparément) à la prise HDMI OUT de l'appareil photo.
- Ne raccordez pas la prise de sortie de l'appareil photo à celle d'un autre périphérique. Cela risque de provoquer un dysfonctionnement.
- Il se peut que certains appareils ne fonctionnent pas correctement. Il est également possible que l'image et le son ne soient pas reproduits.
- Utilisez un câble HDMI doté du logo HDMI.

Systèmes de télévision couleur

Pour visualiser les images sur un écran de téléviseur, vous devez utiliser un téléviseur doté d'une prise HDMI et un câble HDMI (vendu séparément). Le système couleur du téléviseur doit être le même que celui de l'appareil photo. Dans la liste de systèmes de télévision couleur suivante, recherchez le pays ou la région d'utilisation de l'appareil et validez [Sortie HDMI] (page 57).

Système NTSC

Amérique centrale, Bahamas, Bolivie, Canada, Chili, Colombie, Corée, Equateur, Etats-Unis, Jamaïque, Japon, Mexique, Pérou, Philippines, Surinam, Taïwan, Venezuela, etc.

Système PAL

Allemagne, Australie, Autriche, Belgique, Chine, Croatie, Danemark, Espagne, Finlande, HongKong, Hongrie, Indonésie, Italie, Koweït, Malaisie, Nouvelle-Zélande, Norvège, Pays-Bas, Pologne, Portugal, République slovaque, République tchèque, Roumanie, Royaume-Uni, Singapour, Suède, Suisse, Thaïlande, Turquie, Vietnam, etc.

Système PAL-M

Brésil

Système PAL-N

Argentine, Paraguay, Uruguay

Système SECAM

Bulgarie, France, Grèce, Guyane, Iran, Irak, Monaco, Russie, Ukraine, etc.

Dépannage

En cas de problème avec l'appareil, essayez les solutions suivantes.

1 Vérifiez les éléments des pages 62 à 67.

2 Mettez l'appareil hors tension, puis remettez-le sous tension.

3 Maintenez la touche ON/OFF (Alimentation) enfoncée pendant au moins 7 secondes et mettez de force l'appareil photo hors tension. Ensuite, remettez l'appareil sous tension (page 15).

4 Consultez votre revendeur Sony ou un centre de service après-vente Sony agréé.

N'oubliez pas qu'en confiant l'appareil à des fins de réparation, vous acceptez que le contenu de la mémoire interne et des fichiers de musique soit vérifiés.

Des informations complémentaires sur ce produit et des réponses aux questions fréquemment posées sont disponibles sur le site Web d'assistance client.
<http://www.sony.net/>

Batterie et alimentation

Impossible de mettre l'appareil sous tension.

- La batterie est déchargée. Rechargez l'appareil photo.

L'appareil est brusquement mis hors tension.

- Selon la température de l'appareil et de la batterie, il se peut que l'alimentation se coupe automatiquement par mesure de protection. Dans ce cas, un message s'affiche sur l'écran LCD avant la mise hors tension de l'appareil.
- Si vous n'utilisez pas l'appareil pendant un certain temps alors qu'il est sous tension, il s'éteint automatiquement pour économiser la batterie. Remettez l'appareil sous tension.

L'autonomie de la batterie est faible.

- Rechargez la batterie jusqu'à ce que le témoin de charge disparaisse.
- Vous utilisez l'appareil dans un endroit très chaud ou très froid, ou il n'est pas suffisamment chargé. Il ne s'agit pas d'un dysfonctionnement.
- Si vous n'avez pas utilisé l'appareil pendant une longue période, rechargez et déchargez à plusieurs reprises la batterie afin d'augmenter son efficacité.
- Lorsque l'autonomie de la batterie dure moitié moins que d'habitude, même après l'avoir complètement rechargée, il peut être nécessaire de la remplacer. Consultez votre revendeur Sony le plus proche.

Impossible de recharger l'appareil photo.

- Mettez l'appareil photo hors tension et établissez la connexion USB.
- Débranchez le Câble prenant en charge la connexion USB, puis rebranchez-le.
- Utilisez le Câble prenant en charge la connexion USB (fourni).
- Rechargez la batterie à une température ambiante comprise entre 10 °C et 30 °C (50 °F et 86 °F).
- Mettez l'ordinateur sous tension et raccordez l'appareil.
- Rétablissez l'état de fonctionnement normal de votre ordinateur.
- Branchez l'appareil photo directement sur un ordinateur à l'aide du Câble prenant en charge la connexion USB fourni.
- Raccordez l'appareil photo à un ordinateur utilisant un système d'exploitation pris en charge par l'appareil.
- Si le problème persiste après avoir essayé les solutions ci-dessus, maintenez la touche ON/OFF (Alimentation) enfoncée pendant au moins 7 secondes pour mettre de force l'appareil photo hors tension. Rebranchez-le ensuite sur l'ordinateur à l'aide du Câble prenant en charge la connexion USB fourni.
- Vous ne pouvez pas recharger l'appareil photo à l'aide d'un chargeur USB non compatible.

L'indicateur d'autonomie restante est incorrect.

- Ce phénomène se produit lorsque vous utilisez l'appareil dans un endroit très chaud ou très froid.
- Il existe une différence entre l'indicateur d'autonomie restante et la charge réelle de la batterie. Déchargez complètement la batterie, puis rechargez-la pour corriger l'indication.
- La batterie est arrivée au terme de sa vie utile (page 69). Consultez votre revendeur Sony le plus proche.

Prise de vue d'images fixes/de films

Impossible d'enregistrer les images.

- Vérifiez l'espace disponible de la mémoire interne. Si elle est saturée, supprimez les images inutiles (page 48).

La date et l'heure ne s'affichent pas sur l'écran LCD.

- Lors de la prise de vue, la date et l'heure ne s'affichent pas. Elles s'affichent uniquement lors de la lecture.

Impossible d'insérer des dates sur les images.

- L'appareil ne dispose pas d'une fonctionnalité permettant d'incruster la date sur des photos.

Des points apparaissent et restent à l'écran.

- Il ne s'agit pas d'un dysfonctionnement. Ces points ne sont pas enregistrés.

Visualisation d'images

Impossible de lire les images.

- Le nom de dossier/fichier a été changé sur l'ordinateur.
- La lecture sur l'appareil ne peut pas être garantie si les fichiers contiennent des images traitées sur un ordinateur ou des images prises par un autre appareil.
- L'appareil est en mode USB. Débranchez la connexion USB (page 24).

L'image semble grossière dès que la lecture commence.

- Ceci peut se produire en raison du traitement de l'image. Il ne s'agit pas d'un dysfonctionnement.

L'image n'apparaît pas sur l'écran du téléviseur.

- Réglez [Sortie HDMI] sur [60Hz] dans une région NTSC ou sur [50Hz] dans une région PAL (page 57).
- Vérifiez que le raccordement est correct (page 60).

Les bords supérieur et inférieur des images sont légèrement coupés sur le téléviseur raccordé.

- L'écran LCD de l'appareil peut afficher les images enregistrées sur tout l'écran (restitution de tous les pixels). Toutefois ceci est susceptible de provoquer une coupure des bords supérieur, inférieur, droit et gauche des images lors de leur lecture sur un téléviseur qui n'est pas compatible avec l'affichage en plein écran.

Des bandes noires apparaissent à gauche et à droite de l'écran.

- Des bandes noires apparaissent à gauche et à droite de l'écran d'un téléviseur ou d'un ordinateur lors de la visualisation de films enregistrés avec l'appareil en position verticale. Il ne s'agit pas d'un dysfonctionnement.

Ordinateurs

Votre ordinateur ne reconnaît pas l'appareil.

- Lorsque la charge de la batterie est faible, rechargez l'appareil photo.
- Mettez l'appareil photo sous tension et raccordez-le à un ordinateur.
- Utilisez le Câble prenant en charge la connexion USB (fourni).
- Débranchez le Câble prenant en charge la connexion USB de l'ordinateur et de l'appareil, puis rebranchez-le correctement.
- Déconnectez tous les périphériques autres que l'appareil, le clavier et la souris des connecteurs USB de l'ordinateur.
- Raccordez l'appareil directement à l'ordinateur sans passer par un concentrateur USB ou un autre périphérique.
- Réglez [Réglages LUN(USB)] sur [Multiple] (page 56).

Impossible d'importer des images.

- Branchez correctement l'appareil sur l'ordinateur en établissant une connexion USB (page 43).
- Lorsque vous formatez la mémoire interne avec un ordinateur, il se peut que vous ne puissiez pas importer les images sur un ordinateur. Formatez la mémoire interne avec l'appareil photo avant de commencer la prise de vue (page 58).

Après l'établissement de la connexion USB, « PlayMemories Home » ne démarre pas automatiquement.

- Installez « PlayMemories Home » sur un ordinateur, mettez l'appareil photo et l'ordinateur sous tension, puis établissez la connexion USB.

Impossible de lire les images sur l'ordinateur.

- Contactez le fabricant de l'ordinateur ou du logiciel.

L'image et le son sont interrompus par des bruits parasites lorsque vous visualisez un film sur un ordinateur.

- Le film est lu directement depuis la mémoire interne. Importez le film vers l'ordinateur à l'aide du logiciel « PlayMemories Home », puis lisez-le.

Autres

L'appareil photo ne fonctionne pas correctement.

- Maintenez la touche ON/OFF (Alimentation) enfoncée pendant au moins 7 secondes et mettez de force l'appareil photo hors tension. Ensuite, remettez l'appareil sous tension.

L'objectif est embué.

- De la condensation d'humidité s'est produite. Mettez l'appareil hors tension et attendez environ une heure pour permettre à l'humidité de s'évaporer.

L'appareil chauffe lorsque vous l'utilisez longtemps.

- Il ne s'agit pas d'un dysfonctionnement.

L'écran de réglage de la langue/l'horloge apparaît lorsque vous mettez l'appareil sous tension.

- Réglez de nouveau la date et l'heure (page 28).

La date ou l'heure est incorrecte.

- Réglez de nouveau la date et l'heure (page 59).

Indicateurs d'avertissement et messages

Si les messages ci-dessous apparaissent, suivez les instructions.



- Le niveau de la batterie est faible. Rechargez immédiatement la batterie. Dans certaines conditions d'utilisation, cet indicateur peut clignoter, bien que l'autonomie restante de la batterie soit encore de 5 à 10 minutes.

Erreur système

- Mettez l'appareil hors tension, puis remettez-le sous tension.



- Si vous enregistrez des films pendant une période prolongée, la température de l'appareil augmente. Dans ce cas, arrêtez d'enregistrer des films.

Surchauffe de l'appareil Laissez-le refroidir

- La température de l'appareil a augmenté. Il se peut que l'appareil se mette automatiquement hors tension ou que vous ne puissiez plus enregistrer de films. Laissez l'appareil dans un endroit frais jusqu'à ce que la température chute.

Erreur mémoire interne

- Mettez l'appareil hors tension, puis remettez-le sous tension.

Erreur de formatage de la mémoire interne

- Reformatez le support (page 58).

Pas d'image

- Aucune image susceptible d'être lue n'a été enregistrée dans la mémoire interne.

Erreur de dossier

- Il existe déjà dans la mémoire interne un dossier portant un numéro commençant par les trois mêmes chiffres (par exemple : 123MSDCF et 123ABCDE). Formatez l'appareil photo (page 58).

Imposs créer nouv doss

- Il existe déjà dans la mémoire interne un dossier portant un nom commençant par « 999 ». Formatez l'appareil photo (page 58).

Erreur de fichier

- Une erreur s'est produite pendant la lecture de l'image. La lecture sur l'appareil ne peut pas être garantie si les fichiers contiennent des images traitées sur un ordinateur ou des images prises par un autre appareil.

Dépassement taille imag

- Vous essayez de visionner une image dont la taille ne peut pas être lue sur l'appareil.

Nombre maximum d'images déjà sélectionné

- Vous pouvez sélectionner jusqu'à 100 fichiers lors de l'utilisation des fonctions [Supprimer] et [Partage].

Opération impossible à effectuer fichiers films

- Le zoom de lecture n'est pas disponible pour les films.

Opération invalide

- Ce message s'affiche si vous exécutez une opération non valide.

Nombre d'images fixes enregistrables et durée d'enregistrement des films

Le nombre d'images fixes et la durée d'enregistrement des films peuvent varier en fonction des conditions de prise de vue.

Images fixes

(Unité : Images)

Taille	Capacité
5M	1335
3.1M	2945
0.4M	16416

Remarques

- Lorsque le nombre d'images restant à enregistrer est supérieur à 9 999, l'indicateur « >9999 » apparaît.
- Lorsque des images enregistrées à l'aide d'autres appareils sont lues sur celui-ci, elles risquent de ne pas s'afficher dans la taille d'image réelle.
- Quand vous mesurez la capacité d'un support, 1 Go est égal à 1 milliard d'octets, dont une partie est utilisée pour la gestion des données.

Films

Le tableau suivant indique les durées d'enregistrement maximales approximatives. Il s'agit des durées totales pour l'ensemble des fichiers de film. La prise de vue en continu peut être utilisée pendant environ 29 minutes.

(Unité : heure : minute : seconde)

Taille	Capacité
1920×1080 30p	0:40:00 (0:22:00)
1280×720 60p	1:20:00 (0:36:00)
1280×720 30p	2:00:00 (0:54:00)
480×270 30p	8:00:00 (4:00:00)

Remarques

- Votre appareil utilise le format VBR (débit binaire variable) pour régler automatiquement la qualité d'image en fonction de la scène enregistrée. Cette technologie entraîne des variations dans la durée d'enregistrement de la mémoire interne.
Les films contenant des images complexes et comportant des mouvements rapides sont enregistrés à un débit binaire supérieur, ce qui entraîne une diminution de la durée d'enregistrement totale.
- La taille maximale d'un fichier de film unique est d'environ 2 Go. Pendant la prise de vue, l'enregistrement du film s'interrompt avant d'atteindre 29 minutes si la taille du fichier atteint environ 2 Go.
- La durée indiquée entre parenthèses est la durée de prise de vue minimale.
- Une fois que la durée maximale de prise de vue en continu est atteinte, l'enregistrement s'arrête automatiquement.

Batterie intégrée

A propos du chargement de la batterie

- Nous vous recommandons de recharger la batterie à une température ambiante comprise entre 10 °C et 30 °C (50 °F et 86 °F). Sous des températures situées hors de cette plage, il se peut que le chargement de la batterie ne soit pas efficace.
- Lorsque l'autonomie de la batterie dure moitié moins que d'habitude, même après l'avoir complètement rechargée, elle doit être remplacée. Consultez votre revendeur Sony le plus proche.

Utilisation efficace de la batterie

- Les performances de la batterie diminuent lorsque la température ambiante est basse. C'est pourquoi sa durée de service diminue dans des endroits froids.
- L'alimentation peut faire défaut rapidement si vous utilisez fréquemment le zoom.
- Ne laissez pas l'appareil photo dans un endroit très chaud comme dans un véhicule ou en plein soleil.

Stockage de l'appareil photo

- Même si vous n'utilisez pas l'appareil photo pendant une période prolongée, rechargez-le complètement tous les 6 à 12 mois afin de garantir son bon fonctionnement. Par ailleurs, rangez l'appareil photo dans un endroit frais et sec.

A propos de l'autonomie de la batterie

- La durée de service de la batterie est limitée. Sa capacité diminue avec le temps et l'usage. Lorsque l'autonomie de la batterie entre les charges diminue de manière significative, consultez votre revendeur Sony le plus proche.
- L'autonomie de la batterie varie en fonction des conditions de stockage, d'utilisation et ambiantes dans lesquelles chaque batterie est utilisée.

Précautions

N'utilisez et ne rangez pas l'appareil dans les endroits suivants :

- Endroit très chaud, froid ou humide
Dans des endroits tels qu'un véhicule stationné en plein soleil, le boîtier de l'appareil peut se déformer, provoquant un dysfonctionnement.
- En plein soleil ou près d'une source de chaleur
Le boîtier de l'appareil risque de se décolorer ou de se déformer, provoquant un dysfonctionnement.
- Endroits soumis à des vibrations oscillantes
- Proximité d'un champ magnétique puissant
- Endroits sablonneux ou poussiéreux
Veillez à ce que du sable ou de la poussière ne pénètre pas dans l'appareil. Ceci risquerait d'entraîner un dysfonctionnement de l'appareil pouvant dans certains cas être irréparable.

Transport

Ne vous asseyez pas sur une chaise ou autre avec l'appareil dans la poche arrière de votre pantalon ou de votre jupe, ceci pourrait provoquer un dysfonctionnement ou endommager l'appareil.

Entretien

Nettoyage de l'objectif

Essayez l'objectif avec un chiffon doux pour enlever les traces de doigts, la poussière, etc.

Nettoyage de l'extérieur de l'appareil

Nettoyez l'extérieur de l'appareil avec un chiffon doux légèrement imbibé d'eau, puis essuyez-le avec un chiffon sec. Pour ne pas risquer d'endommager la finition ou le boîtier, évitez ce qui suit.

- Utiliser des produits chimiques tels que diluants, essence, alcool, lingettes nettoyantes jetables, insectifuges, écran solaire ou insecticides, etc.
- Toucher l'appareil avec l'une des substances ci-dessus sur les mains.
- Laisser l'appareil en contact prolongé avec du caoutchouc ou du vinyle.

Températures de fonctionnement

L'appareil est conçu pour être utilisé dans un environnement où la température est comprise entre 0 °C et 40 °C (32 °F et 104 °F). Il est déconseillé de l'utiliser dans des endroits très froids ou très chauds dont la température se trouve hors de cette plage.

Condensation

Lorsque l'appareil photo est déplacé directement d'un endroit froid dans un endroit chaud, l'humidité peut se condenser à l'intérieur ou à l'extérieur de l'appareil. Cette condensation d'humidité peut provoquer un dysfonctionnement de l'appareil photo.

En cas de condensation d'humidité

Mettez l'appareil hors tension et attendez environ une heure pour permettre à l'humidité de s'évaporer.

Remarque sur la mise au rebut et le transfert

- Lors de l'utilisation du logiciel préchargé dans la mémoire interne, des informations personnelles telles que des ID et des adresses électroniques peuvent être enregistrées dans la mémoire interne de l'appareil. Supprimez toutes vos informations personnelles avant de revendre l'appareil ou de le mettre au rebut.
- Il est possible que vous ne supprimiez pas complètement les données de la mémoire interne, même si vous les supprimez ou si vous formatez l'appareil photo.

- Pour éviter que l'appareil restaure les données de la mémoire interne, enregistrez des données sans intérêt dans la mémoire interne.

Table des
matières

Recherche par
opération

Recherche par
Réglages

Index

Spécifications

Appareil photo

[Système]

Dispositif d'image : capteur CMOS 4,5 mm (type 1/4)

Nombre total de pixels de l'appareil : environ 5 110 000 pixels

Nombre effectif de pixels de l'appareil : environ 3 110 000 pixels (image fixe, 16:9), environ 5 030 000 pixels (image fixe, 4:3), environ 3 110 000 pixels (film [1920×1080 30p])

Objectif : F2,8

f = 4,1 mm (3/16 pouce)

En cas de conversion en un appareil photo 35 mm

Pour les films : 47 mm (1 7/8 pouce) (16:9)

Pour les images fixes : 41 mm (1 5/8 pouce) (4:3)

Commande de d'exposition : exposition automatique

Format de fichier :

Images fixes : compatible JPEG (DCF Ver. 2.0, Exif Ver. 2.3, MPF Baseline)

Films : MPEG-4 AVC/H.264 (MP4)

Audio : MPEG AAC

Support d'enregistrement : mémoire interne (environ 3,9 Go)

- Lorsque vous mesurez la capacité du support, 1 Go est égal à 1 milliard d'octets, dont une partie est utilisée pour la gestion du système et/ou des fichiers d'application. La capacité disponible pour l'utilisateur est moindre. Environ 3,7 Go

[Connecteurs d'entrée et de sortie]

Prise HDMI : mini-connecteur HDMI

Bras USB intégré : type A (intégré)

Communication USB : Hi-Speed USB (compatible USB 2.0)

[Ecran LCD]

Ecran LCD : dalle TFT 6,7 cm, type 2,7 (16:9)

Nombre total de points : 230 400 (960 × 240) points

[Alimentation, caractéristiques générales]

Alimentation :

batterie rechargeable intégrée
Chargement USB

Durée de charge : environ 210 minutes (charge complète) (lors du chargement à partir du connecteur USB de l'ordinateur)

Consommation électrique (pendant la prise de vue) : 1,5 W (lorsque la taille d'image du film est réglée sur [1280×720 30p])

Température de fonctionnement : 0 °C à 40 °C (32 °F à 104 °F)

Température de stockage : -20 °C à +60 °C (-4 °F à +140 °F)

Dimensions (environ) :

59,6 mm × 116,5 mm × 21,0 mm
(2 3/8 pouces × 4 5/8 pouces × 27/32 pouces)
(L/H/P, parties saillantes non comprises)

Poids :


Environ 148 g (5,2 oz)

Microphone : Mono

Haut-parleur : Mono

La conception et les caractéristiques techniques sont sujettes à modification sans préavis.

Marques commerciales

- « Bloggie » est une marque commerciale de Sony Corporation.
- «  » et « PlayStation » sont des marques déposées de Sony Computer Entertainment Inc.
- HDMI, le logo HDMI et High-Definition Multimedia Interface sont des marques commerciales ou des marques déposées de HDMI Licensing LLC aux Etats-Unis et dans d'autres pays.



- Microsoft, Windows, Windows Vista et DirectX sont des marques déposées ou des marques commerciales de Microsoft Corporation aux Etats-Unis et/ou dans d'autres pays.
 - Mac, Mac OS, le logo Mac OS, iMac, iBook, iMovie, PowerBook, Power Mac et eMac sont des marques ou des marques déposées d'Apple Inc.
 - Intel et Pentium sont des marques commerciales ou des marques déposées d'Intel Corporation.
- Les noms de système et de produit utilisés dans ce mode d'emploi sont généralement des marques commerciales ou des marques déposées de leurs créateurs ou fabricants respectifs. Les symboles TM ou ® ne sont pas toujours utilisés dans ce mode d'emploi.



« Works with PlayStation 3 » indique que le produit permet d'utiliser un logiciel spécifique pour que vous profitiez davantage encore de votre PlayStation 3.

Le logiciel de ce produit destiné à la PlayStation 3 est accessible uniquement dans les pays où PlayStation Store est disponible.

Remarques sur la licence

CE PRODUIT EST ACCORDE SOUS LICENCE, SOUS LE COUVERT DE LA LICENCE DE PORTEFEUILLE DE BREVETS AVC POUR UNE UTILISATION PRIVEE ET NON COMMERCIALE D'UN CONSOMMATEUR EN VUE DE (i) ENCODER DES VIDEOS CONFORMEMENT A LA NORME AVC (« VIDEO AVC ») ET/OU (ii) DECODER DES VIDEOS AVC ENCODEES PAR UN CLIENT DANS LE CADRE D'UNE ACTIVITE PERSONNELLE ET NON COMMERCIALE ET/OU OBTENUES AUPRES D'UN FOURNISSEUR DE VIDEOS DISPOSANT DE LA LICENCE REQUISE POUR FOURNIR DES VIDEOS AVC. AUCUNE LICENCE EXPRESSE OU TACITE N'EST ACCORDEE POUR UNE AUTRE UTILISATION. IL EST POSSIBLE D'OBTENIR DES INFORMATIONS COMPLEMENTAIRES AUPRES DE MPEG LA, L.L.C. VISITEZ LE SITE <[HTTP://WWW.MPEGLA.COM](http://www.mpegla.com)>

Index

A

Affichage	
Films	38
Images fixes	38

B

Batterie	69
Bip	51

C

Calibration	54
Chargement	23

D

Dépannage	62
Durée d'enregistrement des films	68

E

Eclairage	35
-----------------	----

F

Formater	58
----------------	----

H

Heure d'été	59
-------------------	----

I

Identification des pièces	15
Initialiser	55
Installation	27

L

Language Setting	52
Logiciel	27

M

Messages d'avertissement	66
Mode Démo	53
Mode sous l'eau	37

N

Nombre d'images fixes	68
-----------------------------	----

O

Ordinateur	
Environnement recommandé	43
Téléchargement d'images	42
Ordinateur Mac	43
Ordinateur Windows	43

P

Panneau tactile	20
Partage	49
Pixel	46
PlayMemories Home	27
Prise de vue	
Films	32
Images fixes	30
Prise HDMI OUT	60

R

Rédu. scintillement	50
Régl. date&heure	59
Réglage du volume	41
Réglages	13
Réglages horloge	28
Réglages LUN (USB)	56
Retardateur	36

S

Sortie HDMI	57
Supprimer	48
Système d'exploitation	43

T

Taille film	47
Taille photo	45

U

USB	23, 27
-----------	--------

Z

Zoom	34
Zoom de lecture	40