

Quick Start Guide
Guide de démarrage / Kurzanleitung
Guia de inicio rápido / Guida rapida



NWZ-B162/B163/B162F/B163F

English

About the Manual
Quick Start Guide Explains setup, enabling you to import songs to a computer, and to transfer them to the player.

Supplied Items

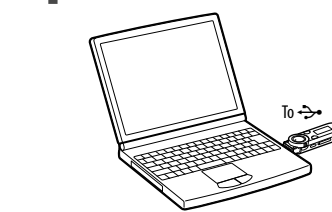
- Headphones (1)
Clip (1)
Quick Start Guide (this manual) (1)
Software
The software is stored in the built-in flash memory of the player, and includes the following items:

Before Connecting the Player to Your Computer

Make sure that the OS is Windows 7, Windows XP (Service Pack 3 or later) or Windows Vista (Service Pack 1 or later), and the installed Windows Media Player version on your computer is 11 or 12.

How to Install the User Guide

1 Connect the player to your computer.



2 Select the following order with the computer.

3 Double-click [Setup.exe].

When you execute [Setup.exe], the [Setup.exe] file stored in the [Storage Media] folder of the player is copied to your computer for backup, and WALKMAN Guide is installed to your computer.

4 Follow the on-screen instructions.

After executing [Setup.exe], the WALKMAN Guide shortcut appears on the desktop of your computer.

5 Double-click [WALKMAN Guide] on the desktop to start the WALKMAN Guide.

For details on transferring music, refer to the User Guide included in the WALKMAN Guide.

How to use the WALKMAN Guide from the [start] menu (displayed by clicking [start]).

If you delete the [Setup.exe] file in the player by formatting the built-in flash memory of the player, copy this data from the [Backup] folder on the computer to your computer. Then connecting the player to the computer to be installed, follow the above procedure from step 1 to install.

The backup data is preserved in the following [C] drive on your computer by the default install setting.

What can you do with the WALKMAN Guide?

The WALKMAN Guide includes the following items:

User Guide
The following contents can be viewed in your web browser.

Troubleshooting
Details on how to use the player

Transfer songs from Windows Media Player 11 or 12 to the player. [DATA ACCESS] appears in the display while transferring songs to the player.

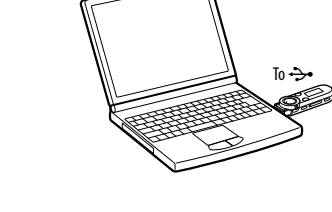
1 Choose albums, etc.
2 Click here to transfer to the player.

Note
Do not disconnect the player while files are being transferred. If you do, the file being transferred will be damaged.

Hint
You can also transfer data to the player by dragging and dropping in Windows Explorer on your computer.

Charging the Battery

The player's battery is recharged while the player is connected to a running computer.

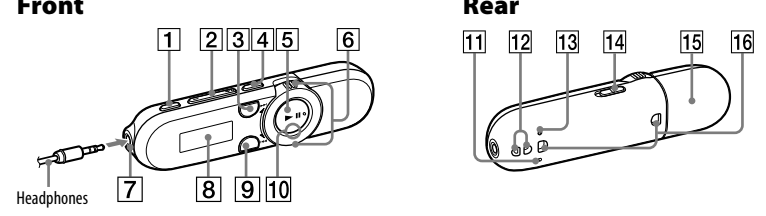


Note
When you use the player for the first time, or if you have not used the player for a long time, recharge it fully. When charging a depleted battery, the power illuminator blinks clockwise and nothing appears in the display.

When you turn on the computer, restart the computer, shut down the computer, or wake up from Sleep or Hibernate status while the player is connected to the computer, the player may malfunction. In this case, press the RESET button of the player to reset it. Disconnect the player from the computer before performing these operations.

To prevent battery deterioration, charge the battery at least once every half a year or every year.

Parts and Controls



- REC/STOP button: Starts/stops recording. You can record sound using the player's built-in microphone.
BACK/HOME button: See "How to Use the Player."
VOL +/- button: Changes between normal playback and ZAPPIN playback.
BASS/PLAY MODE button: Emphasizes the low sound range.
VOL +/- button: Changes between normal playback and ZAPPIN playback.
RESET button: Press a small pin, etc.
HOLD button: Disables the operation buttons to avoid accidental operation.
USB cap: When connecting with USB, remove the USB cap.
Clip hole: Attach the clip (supplies).

Turning the Player On and Off

- To turn on: Press the [POWER] button.
To turn off: Press the [BACK/HOME] button.
Hint: If song playback is paused and there is no operation for a certain period of time, the player turns off automatically.

How to Use the Player

The Home menu is the starting point of each application. To display the Home menu: Press and hold the BACK/HOME button. To select an item: Press the shuttle switch to [OK] to select an item, and then press the [BACK/HOME] button to confirm.



The icons appear in the Home menu and the color of the selected icon is inverted.

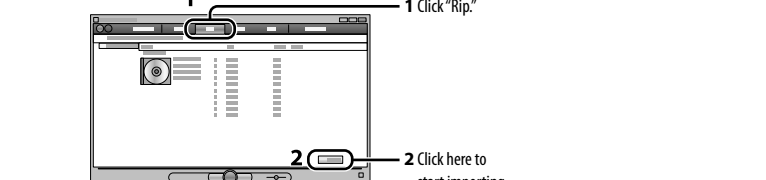
- [Voice]: Plays back/deletes sound files recorded with the player's built-in microphone.
[Music Library]: Plays back transferred songs on the player.
[FM]: Plays FM radio, or transfers (DEDS) FM radio programs recorded with the player.
[Settings]: Sets the function for music, FM, voice recording, or player settings.
[Data Access] and items related to the [FM] function appear on NWZ-B162F/B163F only.

Importing and Transferring Music

You can transfer songs to the player using Windows Media Player 11 or 12 on your computer. If you use Windows Media Player 10 or less on your computer, install Windows Media Player 11 from the Windows Media Player download site.

1 Import songs from CDs, etc., to Windows Media Player 11 or 12 on the computer.

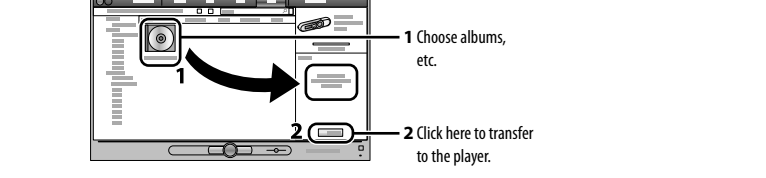
For details on how to import songs from CDs, etc., refer to the Help of Windows Media Player 11 or 12. You do not need to re-import songs that have previously been imported to Windows Media Player 11 or 12.



2 Connect the USB connector of the player to your computer.

Insert the USB connector fully.

3 Transfer songs from Windows Media Player 11 or 12 to the player.



Note
Do not disconnect the player while files are being transferred. If you do, the file being transferred will be damaged.

Hint
You can also transfer data to the player by dragging and dropping in Windows Explorer on your computer.

To delete songs transferred to the player

Connect the player to your computer, and then delete any unnecessary audio files using Windows Media Player 11, 12 or Windows Explorer.

Troubleshooting

If the player does not function as expected, try the following steps to resolve the issue.

- Find the symptoms of the issue in "Troubleshooting" in the User Guide (HTML document), and try any corrective actions listed.
Connect the player to your computer to charge the battery.
Press the RESET button with a small pin, etc.
Check information on the issue in the Help of each software.
Look up information on the issue on one of the customer support Web sites.
If the approaches listed above fail to resolve the issue, consult your nearest Sony dealer.

System Requirements (for the player)

- Computer: IBM PC/AT compatible computer preinstalled with the following Windows operating systems: Windows XP Home Edition\*, Windows XP Service Pack 3 or later / Windows Vista Home Basic (Service Pack 1 or later) / Windows Vista Home Premium (Service Pack 1 or later) / Windows Vista Business (Service Pack 1 or later) / Windows Vista Ultimate (Service Pack 1 or later) / Windows 7 Home Basic / Windows 7 Home Premium / Windows 7 Professional / Windows 7 Ultimate.
Screen Resolution: 800 x 600 pixels (or higher) (recommended 1,024 x 768 or higher).
Colors: 8-bit or higher (16-bit recommended).
USB connector (Hi-Speed USB is recommended).
Internet Explorer 7 or later.
Windows Media Player 11 for Windows XP or later / Windows Vista, Windows Media Player 12 for Windows 7.
Broadband Internet connection is required to use Electronic Music Distribution (EMD).
Not supported by OSs other than above.

Design and specifications are subject to change without notice.

Table with 2 columns: Symptom and Cause/Remedy. Includes symptoms like 'The player cannot charge the battery' and 'The player becomes unstable while it is connected to the computer.'

To initialize (format) the player

You can format the memory of the player. If the memory is formatted, all shortcut icons and files including the User Guide (HTML document) will be erased and all setting values returned to their defaults.

1 Press and hold the BACK/HOME button until the Home menu appears.

After selecting [OK] and confirming, [FORMATTING... ] appears and formatting starts. When formatting is complete, [COMPLETE] appears.

2 Select [Settings] - [Initialize] - [Format] - [OK], in this order.

Rotating the shuttle switch to select the item, and then press the [BACK/HOME] button to confirm.

Note
Do not format the memory of the player in Windows Explorer. If you format the player in Windows Explorer accidentally, do it again on the player.

Hint
If you format the memory of the player by accident, download the User Guide (HTML document) from the web site mentioned in "For the latest information."

Precautions

- About the headphones: Avoid playing the unit at so loud a volume that extended play might affect your hearing.
At a high volume outside sounds may become inaudible.
As the supplied headphones are of open-air design, sounds go out through the headphones.
Remember not to disturb those close to you.

Do not expose the batteries (battery pack or batteries installed) to excessive heat such as sunshine, fire or the like for a long time.

For users in France: When replacing the headphones/earphones, please refer to the model of the headphones/earphones adapted to your unit that appears below.

At high volume, prolonged listening to the personal audio player can damage the user's hearing.

Program ©2011 Sony Corporation. Document ©2011 Sony Corporation.

For the latest information

If you have any questions or issues with a Sony product, or would like information on compatible items with a Sony product, visit the following Web site: For customers in the USA: http://www.sony.com/walkman/support

1 Record the lecture to your ordinator.

Select [Démarrer] (Start) - [Poste de travail] or [Ordinateur] - [WALKMAN] - [Storage Media].

2 Double-clickez sur [Setup.exe].

Lorsque vous exécutez [Setup.exe], le fichier [Setup.exe] stocké dans le dossier [Storage Media] du lecteur est copié sur votre ordinateur, puis y être sauvegardé, et le WALKMAN Guide est installé sur l'ordinateur.

3 Suivez les instructions affichées.

Après avoir exécuté [Setup.exe], le raccourci du WALKMAN Guide apparaît sur le bureau de votre ordinateur.

4 Double-clickez sur [WALKMAN Guide] sur le bureau pour démarrer le WALKMAN Guide.

Pour plus d'informations sur le transfert de la musique, notamment, reportez-vous au Guide de l'utilisateur fourni dans le WALKMAN Guide.

Conseil

Si vous supprimer le fichier [Setup.exe] du lecteur en formatant sa mémoire flash intégrée, récupérez ce dossier à partir du dossier [Backup] de votre ordinateur.

Si vous appuyez sur le bouton [BACK/HOME] pendant le transfert des pistes vers le lecteur, le transfert des pistes s'arrête temporairement.

Si vous appuyez sur le bouton [BACK/HOME] pendant le transfert des pistes vers le lecteur, le transfert des pistes s'arrête temporairement.

Si vous appuyez sur le bouton [BACK/HOME] pendant le transfert des pistes vers le lecteur, le transfert des pistes s'arrête temporairement.

Si vous appuyez sur le bouton [BACK/HOME] pendant le transfert des pistes vers le lecteur, le transfert des pistes s'arrête temporairement.

Si vous appuyez sur le bouton [BACK/HOME] pendant le transfert des pistes vers le lecteur, le transfert des pistes s'arrête temporairement.

Si vous appuyez sur le bouton [BACK/HOME] pendant le transfert des pistes vers le lecteur, le transfert des pistes s'arrête temporairement.

Si vous appuyez sur le bouton [BACK/HOME] pendant le transfert des pistes vers le lecteur, le transfert des pistes s'arrête temporairement.

Si vous appuyez sur le bouton [BACK/HOME] pendant le transfert des pistes vers le lecteur, le transfert des pistes s'arrête temporairement.

Si vous appuyez sur le bouton [BACK/HOME] pendant le transfert des pistes vers le lecteur, le transfert des pistes s'arrête temporairement.

Si vous appuyez sur le bouton [BACK/HOME] pendant le transfert des pistes vers le lecteur, le transfert des pistes s'arrête temporairement.

Si vous appuyez sur le bouton [BACK/HOME] pendant le transfert des pistes vers le lecteur, le transfert des pistes s'arrête temporairement.

Si vous appuyez sur le bouton [BACK/HOME] pendant le transfert des pistes vers le lecteur, le transfert des pistes s'arrête temporairement.

Si vous appuyez sur le bouton [BACK/HOME] pendant le transfert des pistes vers le lecteur, le transfert des pistes s'arrête temporairement.

Si vous appuyez sur le bouton [BACK/HOME] pendant le transfert des pistes vers le lecteur, le transfert des pistes s'arrête temporairement.

Si vous appuyez sur le bouton [BACK/HOME] pendant le transfert des pistes vers le lecteur, le transfert des pistes s'arrête temporairement.

Si vous appuyez sur le bouton [BACK/HOME] pendant le transfert des pistes vers le lecteur, le transfert des pistes s'arrête temporairement.

Si vous appuyez sur le bouton [BACK/HOME] pendant le transfert des pistes vers le lecteur, le transfert des pistes s'arrête temporairement.

Si vous appuyez sur le bouton [BACK/HOME] pendant le transfert des pistes vers le lecteur, le transfert des pistes s'arrête temporairement.

Si vous appuyez sur le bouton [BACK/HOME] pendant le transfert des pistes vers le lecteur, le transfert des pistes s'arrête temporairement.

Si vous appuyez sur le bouton [BACK/HOME] pendant le transfert des pistes vers le lecteur, le transfert des pistes s'arrête temporairement.

Si vous appuyez sur le bouton [BACK/HOME] pendant le transfert des pistes vers le lecteur, le transfert des pistes s'arrête temporairement.

Si vous appuyez sur le bouton [BACK/HOME] pendant le transfert des pistes vers le lecteur, le transfert des pistes s'arrête temporairement.

Si vous appuyez sur le bouton [BACK/HOME] pendant le transfert des pistes vers le lecteur, le transfert des pistes s'arrête temporairement.

Si vous appuyez sur le bouton [BACK/HOME] pendant le transfert des pistes vers le lecteur, le transfert des pistes s'arrête temporairement.

Si vous appuyez sur le bouton [BACK/HOME] pendant le transfert des pistes vers le lecteur, le transfert des pistes s'arrête temporairement.

Si vous appuyez sur le bouton [BACK/HOME] pendant le transfert des pistes vers le lecteur, le transfert des pistes s'arrête temporairement.

Si vous appuyez sur le bouton [BACK/HOME] pendant le transfert des pistes vers le lecteur, le transfert des pistes s'arrête temporairement.

Si vous appuyez sur le bouton [BACK/HOME] pendant le transfert des pistes vers le lecteur, le transfert des pistes s'arrête temporairement.

Si vous appuyez sur le bouton [BACK/HOME] pendant le transfert des pistes vers le lecteur, le transfert des pistes s'arrête temporairement.

Si vous appuyez sur le bouton [BACK/HOME] pendant le transfert des pistes vers le lecteur, le transfert des pistes s'arrête temporairement.

Si vous appuyez sur le bouton [BACK/HOME] pendant le transfert des pistes vers le lecteur, le transfert des pistes s'arrête temporairement.

Si vous appuyez sur le bouton [BACK/HOME] pendant le transfert des pistes vers le lecteur, le transfert des pistes s'arrête temporairement.

Si vous appuyez sur le bouton [BACK/HOME] pendant le transfert des pistes vers le lecteur, le transfert des pistes s'arrête temporairement.

Si vous appuyez sur le bouton [BACK/HOME] pendant le transfert des pistes vers le lecteur, le transfert des pistes s'arrête temporairement.

Si vous appuyez sur le bouton [BACK/HOME] pendant le transfert des pistes vers le lecteur, le transfert des pistes s'arrête temporairement.

Si vous appuyez sur le bouton [BACK/HOME] pendant le transfert des pistes vers le lecteur, le transfert des pistes s'arrête temporairement.

Si vous appuyez sur le bouton [BACK/HOME] pendant le transfert des pistes vers le lecteur, le transfert des pistes s'arrête temporairement.

Français

A propos du manuel: Guide de démarrage: explique les réglages vous permettant d'importer des pistes vers un ordinateur, puis de les transférer vers le lecteur.
Guide de l'utilisateur (document HTML): explique les fonctions avancées du lecteur et propose des informations de dépannage.
Le Guide de l'utilisateur (document HTML) est stocké dans la mémoire du lecteur. Pour visualiser le Guide de l'utilisateur (document HTML), reportez-vous à la section «Éléments fournis».

Éléments fournis

- Ecouteurs (1)
Clip (1)
Guide de démarrage (ce manuel) (1)
Logiciel
Le logiciel est stocké dans la mémoire flash intégrée du lecteur et comporte les éléments suivants:
WALKMAN Guide
Guide de l'utilisateur, etc.
Pour plus d'informations sur la procédure d'installation, reportez-vous à la section «Comment installer le Guide de l'utilisateur».

Avant de raccorder le lecteur à votre ordinateur

Assurez-vous que le système d'exploitation est Windows 7, Windows XP (Service Pack 3 ou ultérieur) ou Windows Vista (Service Pack 1 ou ultérieur) et que la version du Lecteur Windows Media installée sur votre ordinateur est la version 11 ou 12.

Comment installer le Guide de l'utilisateur

1 Raccordez le lecteur à votre ordinateur.

Sélectionnez [Démarrer] (Poste de travail) ou [Ordinateur] - [WALKMAN] - [Storage Media].

2 Double-clickez sur [Setup.exe].

Lorsque vous exécutez [Setup.exe], le fichier [Setup.exe] stocké dans le dossier [Storage Media] du lecteur est copié sur votre ordinateur, puis y être sauvegardé, et le WALKMAN Guide est installé sur l'ordinateur.

3 Suivez les instructions affichées.

Après avoir exécuté [Setup.exe], le raccourci du WALKMAN Guide apparaît sur le bureau de votre ordinateur.

4 Double-clickez sur [WALKMAN Guide] sur le bureau pour démarrer le WALKMAN Guide.

Pour plus d'informations sur le transfert de la musique, notamment, reportez-vous au Guide de l'utilisateur fourni dans le WALKMAN Guide.

Conseil

Si vous supprimer le fichier [Setup.exe] du lecteur en formatant sa mémoire flash intégrée, récupérez ce dossier à partir du dossier [Backup] de votre ordinateur.

Si vous appuyez sur le bouton [BACK/HOME] pendant le transfert des pistes vers le lecteur, le transfert des pistes s'arrête temporairement.

Si vous appuyez sur le bouton [BACK/HOME] pendant le transfert des pistes vers le lecteur, le transfert des pistes s'arrête temporairement.

Si vous appuyez sur le bouton [BACK/HOME] pendant le transfert des pistes vers le lecteur, le transfert des pistes s'arrête temporairement.

Si vous appuyez sur le bouton [BACK/HOME] pendant le transfert des pistes vers le lecteur, le transfert des pistes s'arrête temporairement.

Si vous appuyez sur le bouton [BACK/HOME] pendant le transfert des pistes vers le lecteur, le transfert des pistes s'arrête temporairement.

Si vous appuyez sur le bouton [BACK/HOME] pendant le transfert des pistes vers le lecteur, le transfert des pistes s'arrête temporairement.

Si vous appuyez sur le bouton [BACK/HOME] pendant le transfert des pistes vers le lecteur, le transfert des pistes s'arrête temporairement.

Si vous appuyez sur le bouton [BACK/HOME] pendant le transfert des pistes vers le lecteur, le transfert des pistes s'arrête temporairement.

Si vous appuyez sur le bouton [BACK/HOME] pendant le transfert des pistes vers le lecteur, le transfert des pistes s'arrête temporairement.

Si vous appuyez sur le bouton [BACK/HOME] pendant le transfert des pistes vers le lecteur, le transfert des pistes s'arrête temporairement.

Si vous appuyez sur le bouton [BACK/HOME] pendant le transfert des pistes vers le lecteur, le transfert des pistes s'arrête temporairement.

Si vous appuyez sur le bouton [BACK/HOME] pendant le transfert des pistes vers le lecteur, le transfert des pistes s'arrête temporairement.

Si vous appuyez sur le bouton [BACK/HOME] pendant le transfert des pistes vers le lecteur, le transfert des pistes s'arrête temporairement.

Si vous appuyez sur le bouton [BACK/HOME] pendant le transfert des pistes vers le lecteur, le transfert des pistes s'arrête temporairement.

Si vous appuyez sur le bouton [BACK/HOME] pendant le transfert des pistes vers le lecteur, le transfert des pistes s'arrête temporairement.

Si vous appuyez sur le bouton [BACK/HOME] pendant le transfert des pistes vers le lecteur, le transfert des pistes s'arrête temporairement.

Si vous appuyez sur le bouton [BACK/HOME] pendant le transfert des pistes vers le lecteur, le transfert des pistes s'arrête temporairement.

Si vous appuyez sur le bouton [BACK/HOME] pendant le transfert des pistes vers le lecteur, le transfert des pistes s'arrête temporairement.

Si vous appuyez sur le bouton [BACK/HOME] pendant le transfert des pistes vers le lecteur, le transfert des pistes s'arrête temporairement.

Si vous appuyez sur le bouton [BACK/HOME] pendant le transfert des pistes vers le lecteur, le transfert des pistes s'arrête temporairement.

Si vous appuyez sur le bouton [BACK/HOME] pendant le transfert des pistes vers le lecteur, le transfert des pistes s'arrête temporairement.

Si vous appuyez sur le bouton [BACK/HOME] pendant le transfert des pistes vers le lecteur, le transfert des pistes s'arrête temporairement.

Si vous appuyez sur le bouton [BACK/HOME] pendant le transfert des pistes vers le lecteur, le transfert des pistes s'arrête temporairement.

Si vous appuyez sur le bouton [BACK/HOME] pendant le transfert des pistes vers le lecteur, le transfert des pistes s'arrête temporairement.

Si vous appuyez sur le bouton [BACK/HOME] pendant le transfert des pistes vers le lecteur, le transfert des pistes s'arrête temporairement.

Si vous appuyez sur le bouton [BACK/HOME] pendant le transfert des pistes vers le lecteur, le transfert des pistes s'arrête temporairement.

Si vous appuyez sur le bouton [BACK/HOME] pendant le transfert des pistes vers le lecteur, le transfert des pistes s'arrête temporairement.

Si vous appuyez sur le bouton [BACK/HOME] pendant le transfert des pistes vers le lecteur, le transfert des pistes s'arrête temporairement.

Si vous appuyez sur le bouton [BACK/HOME] pendant le transfert des pistes vers le lecteur, le transfert des pistes s'arrête temporairement.

Si vous appuyez sur le bouton [BACK/HOME] pendant le transfert des pistes vers le lecteur, le transfert des pistes s'arrête temporairement.

Si vous appuyez sur le bouton [BACK/HOME] pendant le transfert des pistes vers le lecteur, le transfert des pistes s'arrête temporairement.

Si vous appuyez sur le bouton [BACK/HOME] pendant le transfert des pistes vers le lecteur, le transfert des pistes s'arrête temporairement.

Si vous appuyez sur le bouton [BACK/HOME] pendant le transfert des pistes vers le lecteur, le transfert des pistes s'arrête temporairement.

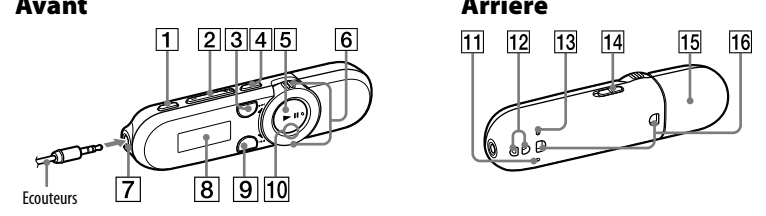
Si vous appuyez sur le bouton [BACK/HOME] pendant le transfert des pistes vers le lecteur, le transfert des pistes s'arrête temporairement.

Si vous appuyez sur le bouton [BACK/HOME] pendant le transfert des pistes vers le lecteur, le transfert des pistes s'arrête temporairement.

Si vous appuyez sur le bouton [BACK/HOME] pendant le transfert des pistes vers le lecteur, le transfert des pistes s'arrête temporairement.

Si vous appuyez sur le bouton [BACK/HOME] pendant le transfert des pistes vers le lecteur, le transfert des pistes s'arrête temporairement.

Composants et commandes



- Touche REC/STOP: Permet de lancer/arrêter l'enregistrement.
Touche VOL +/-: Permet de régler le volume.
Touche ZAP: Permet de basculer entre la lecture normale et la lecture ZAPPIN.
Touche BASS/PLAY MODE: Permet d'accentuer la grave des sons graves (fonction Graves) ou de changer de mode de lecture.
Touche [M]: Permet de lancer/d'interrompre la lecture d'une piste, ou d'interrompre/d' reprendre l'enregistrement.
Commutateur de lecture aléatoire: Permet de sélectionner une piste au hasard.
Capuchon USB: En cas de connexion USB, retirez le capuchon USB.
Touche [M]: Permet de fixer le clip (fourmi).

Mise sous tension et hors tension du lecteur

Pour la mettre sous tension: Appuyez sur la touche [M].
Pour la mettre hors tension: Appuyez sur la touche [M] et maintenez la enfoncée.

Conseil

Si la lecture de pistes est interrompue et qu'aucune opération n'est effectuée pendant un certain temps, le lecteur est automatiquement mis hors tension.

Comment utiliser le lecteur

Le menu Accueil est le point de départ de chaque application.

Pour sélectionner une option de menu: Tournez le commutateur de lecture aléatoire sur [M] pour sélectionner une option, puis appuyez sur la touche [M] pour valider.

Pour revenir à l'écran précédent: Appuyez sur la touche BACK/HOME.

Le lecteur devient instable lorsqu'il est raccorder à l'ordinateur.

Le lecteur devient instable lorsqu'il est raccorder à l'ordinateur.

Le lecteur devient instable lorsqu'il est raccorder à l'ordinateur.

Le lecteur devient instable lorsqu'il est raccorder à l'ordinateur.

Le lecteur



