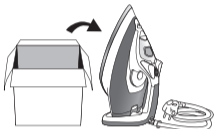


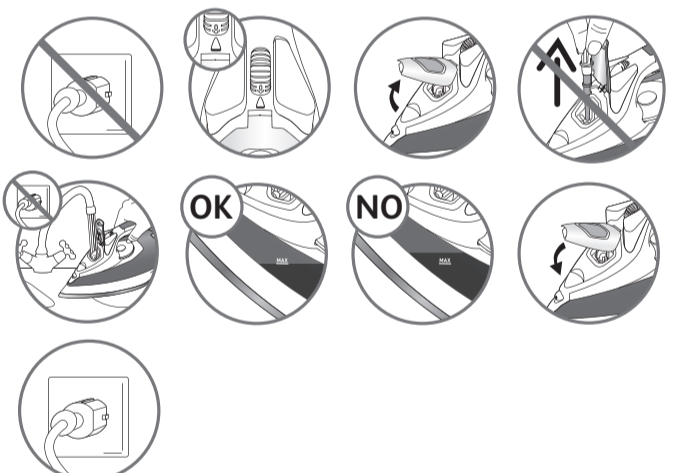
www.calor.fr

* FR Selon modèle • NL Afhankelijk van model • DE Je nach modell

FR Première utilisation
NL Voor het eerste gebruik
DE Erstgebrauch

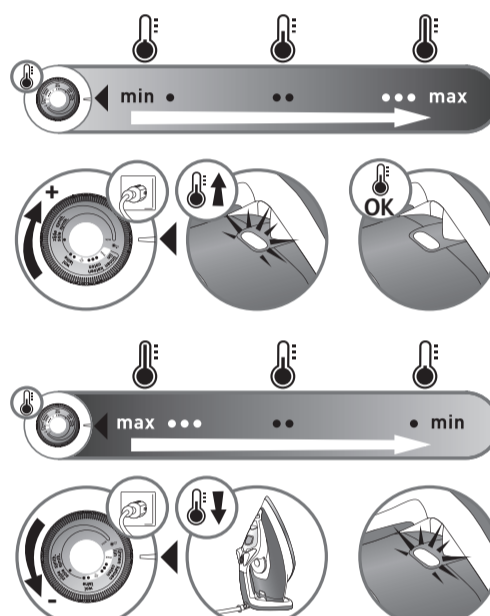
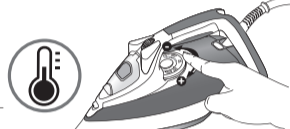


FR Remplissage du réservoir
NL Vullen van het waterreservoir
DE Wassertankkapazität



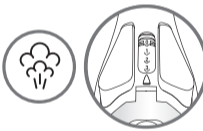
* FR Selon modèle • NL Afhankelijk van model • DE Je nach modell

FR Réglage de la température
NL Instellen temperatuur
3.1 DE Temperatureinstellung



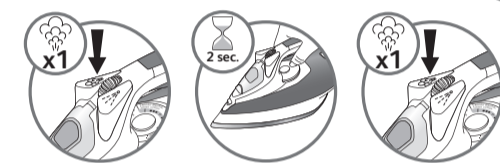
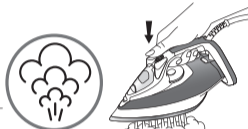
FR Il est normal que le voyant s'allume et s'éteigne pendant le repassage.
NL Het is normaal dat tijdens het strijken het controlelampje aan- en uitgaat.
D Es ist normal, dass das Kontrollämpchen während des Bügelns an- und ausgeht.

FR Réglage de la vapeur
NL Instellen stoom
3.2 DE Variable Dampfeinstellung

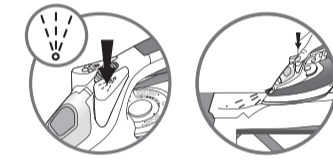
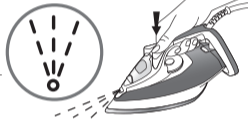


* FR Selon modèle • NL Afhankelijk van model • DE Je nach modell

FR Superpressing
NL Extra stoom
4 DE Extra-Dampfstoß



FR Spray - NL Spray
5 DE Spray



FR Vapeur verticale - NL Verticale stoom
6 DE Vertikaldampf



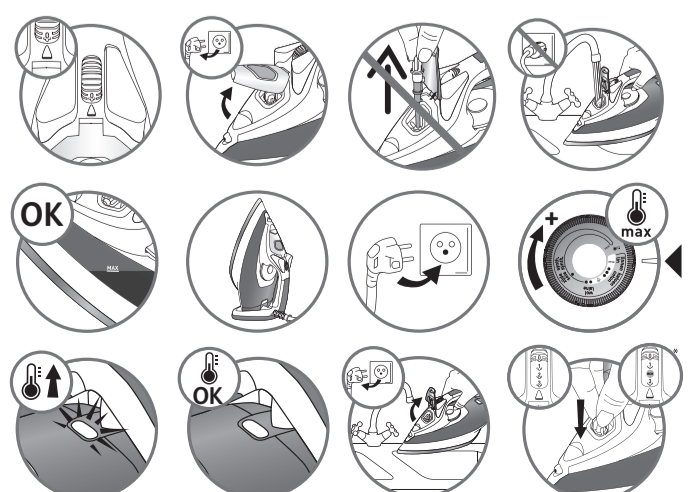
FR Rangement du fer
NL Opbergen van het strijkijzer
7 DE Aufbewahrung des Bügelautomaten



FR Nettoyage de la tige anti calcaire (une fois par mois)
NL Anti-kalkstaafje reinigen (1 x per maand)
8 DE Reinigung des Anti-Kalk-Stabs (einmal monatlich)

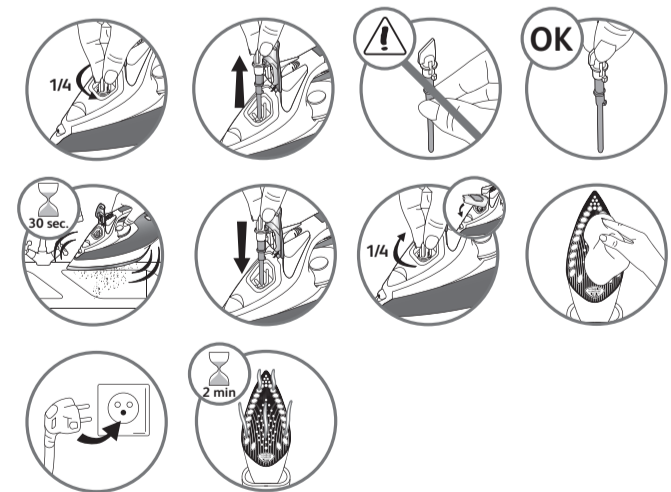


FR Auto nettoyage (une fois par mois)
NL Zelfreiniging (1 x per maand)
9 DE Selbstreinigung durchführen (einmal monatlich)

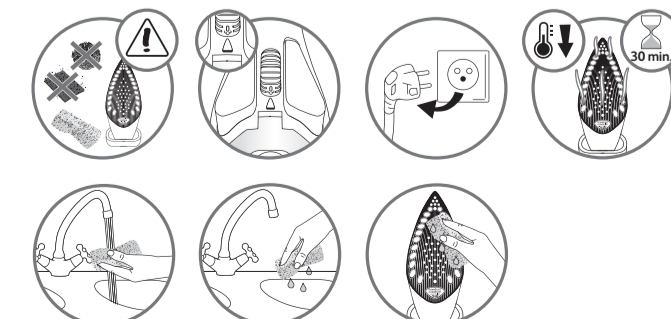


* FR Selon modèle • NL Afhankelijk van model • DE Je nach modell

FR Auto nettoyage (une fois par mois)
NL Zelfreiniging (1 x per maand)
9 DE Selbstreinigung durchführen (einmal monatlich)



FR Nettoyage de la semelle
NL Reinigen van de strijkzool
10 DE Reinigung der Bügelsohle



* FR Selon modèle • NL Afhankelijk van model • DE Je nach modell

FR Semelle Autoclean Catalys® (selon modèle)
NL Autoclean Catalys® strijkzool (afhankelijk van model)
11 DE Autoclean Catalys® Bügelsohle (je nach Modell)



FR • Semelle Autoclean Catalys® (selon modèle)
• Votre fer est équipé d'une semelle autonettoyante fonctionnant par catalyse.
• Son revêtement exclusif permet d'éliminer en continu toutes les impuretés générées par un usage normal.
• Il est recommandé de toujours poser votre fer sur son talon pour préserver son revêtement autonettoyant.

Nettoyez la semelle
• Son revêtement actif exclusif lui permet d'éliminer en continu toutes les impuretés qui peuvent être générées au quotidien dans des conditions normales d'utilisation.
• Un repassage avec un programme inadéquat peut néanmoins laisser des traces nécessitant un nettoyage manuel. Dans ce cas, il est conseillé d'utiliser un chiffon doux et humide sur la semelle encore tiède afin de ne pas endommager le revêtement.

Attention ! L'utilisation d'un tampon abrasif endommage le revêtement autonettoyant (selon modèle) de votre semelle.

NL • Autoclean Catalys® strijkzool (afhankelijk van model)

• Uw strijkijzer is voorzien van een zelfreinigende strijkzool die op basis van het katalyse-principe werkt.
• De exclusieve coating zorgt dat onzuiverheden continu verwijderd worden.
• Het wordt aanbevolen altijd uw strijkijzer op zijn hiel te plaatsen, ter bescherming van de zelfreinigende coating.

Schoonmaken van de strijkzool

• Met zijn exclusieve actieve coating kunnen continu alle onzuiverheden verwijderd worden.
• Strijken met een verkeerd programma kan echter sporen achter laten, waardoor een handmatige reiniging nodig is. In dit geval is het aan te bevelen de nog lauwe strijkzool af te nemen met een zachte, vochtige doek, om de coating niet te beschadigen.

Let op!
Het gebruik van een schuurponsje beschadigt de zelfreinigende coating (afhankelijk van model) van de strijkzool.

DE • Autoclean Catalys® Bügelsohle (je nach Modell)

• Ihre Bügeleisen ist mit einer selbstreinigenden Bügelsohle ausgestattet, bei der das Prinzip der Katalyse zur Anwendung kommt.
• Ihre exklusive Beschichtung entfernt ununterbrochen alle durch einen normalen Betrieb verursachten Verunreinigungen.
• Es ist ratsam, das Bügeleisen stets senkrecht hinzustellen, um seine selbstreinigende Bügelsohle zu schonen.

Reinigen der Bügelsohle

• Ihre exklusive Aktiv-Beschichtung entfernt ununterbrochen alle durch einen normalen Betrieb verursachten Verunreinigungen. Bei Gebrauch mit einem unsachgemäß eingestellten Programm können jedoch Verunreinigungen auftreten, die nur durch manuelle Reinigung entfernt werden können.
• Reinigen Sie die noch lauwarme Bügelsohle in diesem Fall mit einem weichen, angefeuchteten Tuch, um die Beschichtung nicht zu beschädigen.

Achtung!
Die selbstreinigende Bügelsohle erleidet bei Gebrauch eines Scheuerpads Schaden (je nach Modell).

* FR Selon modèle • NL Afhankelijk van model • DE Je nach modell

* FR Selon modèle • NL Afhankelijk van model • DE Je nach modell



Pour votre sécurité

- Pour votre sécurité, cet appareil est conforme aux normes et réglementations applicables (Directives Basse Tension, Compatibilité Electromagnétique, Environnement ...).
- **Merci de lire attentivement ce mode d'emploi et de le conserver.**
 - Cet appareil n'est pas prévu pour être utilisé par des personnes (y compris les enfants) dont les capacités physiques, sensorielles ou mentales sont réduites, ou des personnes dénuées d'expérience ou de connaissance, sauf si elles ont pu bénéficier, par l'intermédiaire d'une personne responsable de leur sécurité, d'une surveillance ou d'instructions préalables concernant l'utilisation de l'appareil.
 - Il convient de surveiller les enfants pour s'assurer qu'ils ne jouent pas avec l'appareil.
 - **Attention ! la tension de votre installation électrique doit correspondre à celle du fer (220-240V). Toute erreur de branchement peut causer un dommage irréversible au fer et annule la garantie.**
 - Ce fer doit être obligatoirement branché sur une prise de courant avec terre. Si vous utilisez une rallonge, vérifiez qu'elle est de type bipolaire (10A) avec conducteur de terre.
 - Si le câble d'alimentation est endommagé, il doit être immédiatement remplacé par un Centre Service Agréé, afin d'éviter un danger.
 - L'appareil ne doit pas être utilisé s'il a chuté, s'il présente des dommages apparents, s'il fuit ou présente des anomalies de fonctionnement. Ne démontez jamais votre appareil : faites-le examiner dans un Centre Service Agréé, afin d'éviter un danger.
 - Ne plongez jamais le fer dans l'eau !
 - Ne débranchez pas l'appareil en tirant sur le cordon. Débranchez toujours votre appareil : avant de le remplir ou de rincé le réservoir, avant de le nettoyer, après chaque utilisation.
 - Ne laissez jamais l'appareil sans surveillance lorsqu'il est raccordé à l'alimentation électrique ; tant qu'il n'a pas refroidi environ 1 heure.
 - La semelle du fer peut être très chaude : ne la touchez jamais et laissez toujours refroidir votre fer avant de le ranger. Votre appareil émet de la vapeur qui peut occasionner des brûlures, spécialement lorsque vous repassez sur un angle de votre table à repasser. Ne dirigez jamais la vapeur sur des personnes ou des animaux.
 - Votre fer doit être utilisé et posé sur une surface stable. Lorsque vous posez votre fer sur son repose-fer, assurez-vous que la surface sur laquelle vous le posez est stable.
 - Ce produit a été conçu pour un usage domestique uniquement. Pour tout usage inapproprié ou contraire aux instructions, la marque décline toute responsabilité et la garantie n'est plus valable.

Quelle eau utiliser ?

Votre appareil a été conçu pour fonctionner avec l'eau du robinet. Il est cependant nécessaire de procéder régulièrement à l'auto-nettoyage de la chambre de vaporisation, afin d'éliminer le calcaire accumulé. Si votre eau est très calcaire (ceci est vérifiable auprès de votre mairie ou du service des eaux), il est possible de mélanger l'eau du robinet avec de l'eau déminéralisée du commerce dans les proportions suivantes :
- 50% d'eau du robinet, - 50% d'eau déminéralisée.

Quelles eaux éviter ?

La chaleur concentre les éléments contenus dans l'eau, lors de l'évaporation. Les eaux ci-dessous contiennent des déchets organiques ou des éléments minéraux qui peuvent provoquer des crachements, des coulures brunes ou un vieillissement prématuré de votre appareil : eau déminéralisée du commerce pure, eau des sèche-linges, eaux parfumées, eau adoucie, eau des réfrigérateurs, eau des batteries, eau des climatiseurs, eau distillée, eau de pluie. Nous vous demandons donc de ne pas utiliser de telles eaux.

Eco (Selon modèle)

Repassez en position vous garantit 20% d'économie d'énergie par rapport à la position maximum.

Environnement

- Participons à la protection de l'environnement !**
- Votre appareil contient de nombreux matériaux valorisables ou recyclables.
- Confiez celui-ci dans un point de collecte pour que son traitement soit effectué.

www.calor.fr

CERTIFICAT DE GARANTIE / GARANTIEBEWIJS

FRANCE

En plus de la garantie légale qui découle des articles 1641 et suivants du Code Civil, due en tout état de cause sur des défauts et vices cachés de l'appareil, Calor assure une garantie contractuelle de 1 an à partir de la date d'achat, sauf législation spécifique à votre pays. Cette garantie (pièces et main d'œuvre) ne couvre pas les bris par chute et choc, les détériorations provoquées par un emploi anormal, les erreurs de branchement, le non-respect des conditions d'utilisation prescrites dans la notice d'emploi ou les réparations ou vérifications effectuées par des personnes non qualifiées par Calor. Pour être valable, ce bon de garantie doit être :
 certifié par le vendeur (date et cachet)
 joint à l'appareil en cas de réparation sous garantie.

BELGIQUE / BELGIË

Calor garantit cet appareil contre tous défauts et vices cachés 1 an à partir de la date d'achat sauf législation spécifique à votre pays. Cette garantie (pièces et main d'œuvre) ne couvre pas les bris par chute et choc, les détériorations provoquées par un emploi anormal, les erreurs de branchement, le non-respect des conditions d'utilisation prescrites dans la notice d'emploi ou les réparations ou vérifications effectuées par des personnes non qualifiées par Calor.

Calor waarborgt dit apparaat tegen alle fouten en verborgen gebreken gedurende 1 jaar na datum van aankoop, uit gezonderd eventuele specifieke wetgeving in uw land. Deze garantie (onderdelen en arbeidslonen) dekt niet de breuk door val of schok, beschadigingen veroorzaakt door abnormaal gebruik, vergissingen bij de elektrische aansluitingen, het niet-naleven van de gebruiksvoorwaarden voorgeschreven in de gebruiksaanwijzing en de herstellingen of het nazicht uitgevoerd door andere personen dan deze erkend door Calor. Om geldig te zijn, moet dit garantiebewijs :
 Voor waar verklaard worden door de verkoper (datum en stempel).
 Bij het apparaat gevoegd worden in geval van herstelling onder waarborg.

Die Garantie von Calor gegen Schäden und versteckte Mängel für dieses Gerät gilt, wenn in Ihrem Land keine anders lautenden gesetzlichen Bestimmungen existieren, 2 Jahre nach dem Kaufdatum. Diese Garantie (Ersatzteile und Arbeit) greift nicht bei Beschädigungen durch Herunterfallen und Stöße sowie für Schäden, die durch unsachgemäßen Gebrauch, falschen Anschluss oder die Nichteinhaltung der in der Gebrauchsanweisung beschriebenen Nutzungsbedingungen sowie durch nicht von Calor qualifizierten Personen ausgeführte Reparaturen und Überprüfungen verursacht wurden. Der Garantieschein ist nur gültig, wenn dieser:
 vom Verkäufer bestätigt ist (Kaufdatum und Stempel)
 bei Reparaturen auf Garantie dem Gerät beigelegt wird.

Veiligheidsadviezen

- De veiligheid van dit apparaat voldoet aan de geldende technische voorschriften en normen (elektromagnetische compatibiliteit, laagspanning, milieu).
- **Lees deze gebruiksaanwijzing aandachtig door en bewaar hem zorgvuldig.**
 - Dit apparaat is niet bedoeld om zonder hulp of toezicht gebruikt te worden door kinderen of andere personen, indien hun fysieke, zintuiglijke of mentale vermogens hen niet in staat stellen dit apparaat op een veilige wijze te gebruiken of indien zij geen ervaring hiermee of kennis hiervan hebben, tenzij zij door tussenkomst van een voor hun veiligheid verantwoordelijke persoon onder toezicht staan of van tevoren instructies hebben ontvangen betreffende het gebruik van het apparaat.
 - Er moet toezicht op kinderen zijn, zodat zij niet met het apparaat kunnen spelen.
 - **Let op De spanning van uw elektriciteitsnet dient overeen te stemmen met die van uw strijkijzer (220-240 V). Een foutieve aansluiting kan onherstelbare schade veroorzaken en de garantie teniet doen.**
 - Uw strijkijzer dient aangesloten te worden op een geaard stopcontact. Gebruikt u een verlengsnoer, dan dient dit tweepolig (10A) en geaard te zijn.
 - Indien het elektriciteits snoer beschadigd is, moet dit onmiddellijk vervangen worden door een erkend reparateur om gevaar te voorkomen. Controleer het snoer regelmatig op eventuele defecten of breuken.
 - Indien uw strijkijzer is gevallen of een harde schok heeft ondergaan, dient u het apparaat altijd te laten controleren door een erkend reparateur (zie servicelijst). Zelfs indien er aan de buitenkant geen schade is, kan er inwendig toch schade zijn ontstaan aan het waterreservoir of de thermostaatbeveiliging. Het strijkijzer mag tevens niet meer gebruikt worden als het lekt of wanneer er problemen zijn tijdens het functioneren. Demonteer het apparaat nooit zelf, laat het altijd nakijken door een erkend reparateur, om elk risico uit te sluiten.
 - Dompel uw strijkijzer nooit onder in water!
 - Trek niet aan het snoer om de stekker uit het stopcontact te trekken. Haal de stekker altijd uit het stopcontact voordat u het reservoir vult, leegt of spoelt, voordat u het strijkijzer reinigt en na elk gebruik.
 - Laat het apparaat nooit zonder toezicht wanneer het op het elektriciteitsnet is aangesloten en zolang het niet ca. 1 uur afgekoeld is.
 - De strijkzool van uw strijkijzer kan zeer heet worden ; raak deze nooit aan en laat het strijkijzer afkoelen voordat u het opbergt. Uw apparaat produceert stoom die brandwonden kan veroorzaken, vooral wanneer u op een hoek van uw strijkplank strijkt. Richt de stoom nooit op personen of dieren.
 - Uw strijkijzer moet gebruikt en geplaatst worden op een stabiele ondergrond; wanneer u het strijkijzer op het strijkijzer plateau zet, controleer dan of het oppervlak waarop u deze plaatst stabiel is.
 - Gebruik een stoomdoorlatende strijkplank. Gebruik nooit een strijkzoolhoes om de zool van uw strijkijzer.
 - Dit apparaat is uitsluitend geschikt voor huishoudelijk gebruik. Bij een onjuist gebruik of een gebruik waarbij de instructies niet in acht genomen worden, kan de fabrikant geen aansprakelijkheid erkennen en is de garantie niet meer geldig.

Welk water kunt u gebruiken ?

Uw strijkijzer is ontwikkeld voor het gebruik van kraanwater. Het is echter noodzakelijk regelmatig de zelfreinigingsfunctie toe te passen om eventuele kalkresten in de stoomkamer te verwijderen. Bevat uw kraanwater een hoog kalkgehalte (dit kunt u navragen bij uw gemeente of bij uw waterleidingbedrijf), dan kunt u het mengen met gedemineraliseerd of gedistilleerd water in de volgende verhoudingen : -50% kraanwater, - 50% gedemineraliseerd water.

Welk soort water mag u niet gebruiken ?

Bij het verdampen van het water neemt de concentratie van elementen in het water toe. De onderstaande soorten water bevatten organische afvalstoffen of mineralen die waterdruppels, bruine vlekken, lekkage of een voortdurende slijtage van uw strijkijzer kunnen veroorzaken; puur gedemineraliseerd water, water uit wasdrogers, geperfumeerd water, water dat verzacht is, water uit koelkasten, accuwater, water uit airconditioners, puur gedistilleerd water en regenwater. Wij verzoeken u dan ook deze soorten water niet te gebruiken.

Eco (Afhankelijk van model)

Selecteer de eco-stand en bespaar 20% energie ten opzichte van strijken op de maximum stand.

Milieu

- Wees vriendelijk voor het milieu !**
- Uw apparaat bevat materialen die geschikt zijn voor hergebruik.
- Lever het in bij het milieustation in uw gemeente of bij onze technische dienst.

Un problème avec votre fer ?

PROBLEMES	CAUSES POSSIBLES	SOLUTIONS
L'eau coule par les trous de la semelle.	La température choisie ne permet pas de faire de la vapeur.	Placez le thermostat sur la zone vapeur (de à MAX).
	Vous utilisez la vapeur alors que le fer n'est pas assez chaud.	Attendez que le voyant s'éteigne.
	Vous utilisez la commande Superpressing trop souvent.	Attendez quelques secondes entre chaque utilisation.
	Le débit vapeur est trop important.	Réduisez le débit.
	Vous avez rangé le fer à plat, sans le vider et sans placer la commande vapeur sur .	Consultez le chapitre "Rangez votre fer".
Des coulures brunes sortent de la semelle et tachent le linge.	Vous utilisez des produits détartrants chimiques.	N'ajoutez aucun produit détartrant à l'eau du réservoir.
	Vous n'utilisez pas le bon type d'eau.	Faites un auto-nettoyage et consultez le chapitre "Quelle eau utiliser?".
	Des fibres de linge se sont accumulées dans les trous de la semelle et se carbonisent.	Faites un auto-nettoyage et nettoyez la semelle avec une éponge humide. Aspirez de temps en temps les trous de la semelle.
	Votre linge n'a pas été rincé suffisamment ou vous avez repassé un nouveau vêtement avant de le laver.	Assurez vous que le linge est suffisamment rincé pour supprimer les éventuels dépôts de savon ou produits chimiques sur les nouveaux vêtements.
La semelle est sale ou brune et peut tacher le linge.	Vous utilisez une température trop élevée.	Nettoyez la semelle comme indiqué plus haut. Consultez le tableau des températures pour régler le thermostat.
	Vous utilisez de l'amidon.	Nettoyez la semelle comme indiqué plus haut. Pulvériser l'amidon à l'envers de la face à repasser.
Votre fer produit peu ou pas de vapeur.	Le réservoir est vide.	Remplissez-le.
	La tige anti-calcaire est sale.	Nettoyez la tige anti-calcaire.
	Votre fer est entravé.	Nettoyez la tige anti-calcaire et faites un auto-nettoyage.
	Votre fer a été utilisé trop longtemps à sec.	Faites un auto-nettoyage.
La semelle est rayée ou abîmée.	Vous avez posé votre fer à plat sur un repose-fer métallique.	Posez toujours votre fer sur son talon.
Le fer vaporise en fin de remplissage du réservoir.	Le curseur de commande vapeur n'est pas sur .	Vérifiez que la commande vapeur est sur .
	Le réservoir est trop rempli.	Ne dépassez pas le niveau max de remplissage.
Le spray ne pulvérise pas d'eau.	Le réservoir n'est pas assez rempli.	Rajoutez de l'eau dans le réservoir.
Le fer coule en début de repassage.	Vous avez retiré la tige anti-calcaire pour remplir votre fer.	Ne pas extraire la tige anti-calcaire lors du remplissage du fer.

Pour tout autre problème, adressez-vous à un centre service agréé pour faire vérifier votre fer.

SERVICE APRÈS-VENTE / CONSUMENTSERVICE

FRANCE

Des Centres-Service Agréés par Calor assurent notre service après-vente. Ils sont à votre disposition pour toute intervention sur nos produits sous garantie et hors garantie, la vente de nos accessoires et pièces détachées. Pour connaître la liste de ces Centres-Service ou pour tout autre renseignement, vous pouvez nous contacter :
Service Consommateurs : CALOR S.A.S.
 BP 15
 09 74 50 81 68 69131 ECULLY Cedex
 (prix d'un appel local) Internet : www.calor.fr

Si vous ne pouvez pas acquérir les accessoires dont vous avez besoin dans votre point de vente habituel, vous pouvez, depuis la France, passer commande par internet.

BELGIQUE / BELGIË

Des Centres-Service Agréés par CALOR assurent notre service après-vente. Ils sont à votre disposition pour toute intervention sur nos produits sous garantie et hors garantie, la vente de nos accessoires et pièces détachées. Pour connaître la liste de ces Centres-Service ou pour tout autre renseignement, vous pouvez nous contacter :

CALOR beschikt, naast onze eigen consumentenservice (zie onderstaand adres), over regionale erkende service-centra die u een goede service garanderen. Zij staan tot uw beschikking voor elke vorm van service, zowel binnen als buiten de garantieperiode van het apparaat. Tevens kunt u bij deze service-centra terecht voor accessoires en onderdelen van onze producten. Om de lijst met service-adressen te ontvangen of voor elke andere informatie, kunt u rechtstreeks contact met ons opnemen :

Für unseren Kundendienst sind die von CALOR zugelassenen Servicezentren zuständig. Sie übernehmen Reparaturen aller Art an unseren Produkten, die unter Garantie stehen sowie an solchen, deren Garantie abgelaufen ist und vertreiben unsere Zubehör- und Ersatzteile. Die Liste dieser Servicezentren sowie sonstige Auskünfte erhalten Sie beim:

Service Consommateurs / Consumentenservice / Verbraucherdienst :
BELGIË GROUPE SEB BELGIUM
 Avenue de l'Espérance
 6220 Fleurus
 Tel : 070 / 23.31.59
 Fax : 071 / 82.52.82
NEDERLAND GROUPE SEB NEDERLAND BV
 E-mail :
 cons.serv@nl.grouseseb.com
 Internet : www.tefal.com
 Zie voor adres servicelijst

Für Ihre Sicherheit

- Lesen Sie die Anweisungen in dieser Bedienungsanleitung aufmerksam durch und bewahren Sie diese griffbereit auf.
- Die Sicherheit dieses Geräts entspricht den gültigen technischen Bestimmungen und Normen (elektromagnetische Verträglichkeit, Niederspannung, Umweltverträglichkeit).
 - **Bitte lesen Sie diese Gebrauchsanweisung aufmerksam durch und heben Sie sie auf.**
 - Dieses Gerät darf nicht von Personen (inbegriffen Kindern) mit eingeschränkten körperlichen, sensorischen oder geistigen Fähigkeiten benutzt werden. Das Gleiche gilt für Personen, die keine Erfahrung mit dem Gerät besitzen oder sich mit ihm nicht auskennen, außer wenn sie von einer für ihre Sicherheit verantwortlichen Person beaufsichtigt werden oder von dieser mit dem Gebrauch des Gerät vertraut gemacht wurden.
 - Kinder müssen beaufsichtigt werden, damit sie nicht mit dem Gerät spielen.
 - **Achtung ! Die Spannung Ihrer Elektroinstallation muss der Spannung des Bügelautomaten (220 - 240 V) entsprechen. Der Bügelautomat muss unbedingt an einer geerdeten Steckdose angeschlossen werden.**
 - Falls Sie ein Verlängerungskabel verwenden, vergewissern Sie sich, dass es über einen bipolaren 10 A-Stecker mit Erdleiter verfügt. Es muss so liegen, dass sich keine Stolperfalle bildet. Ein fehlerhafter Anschluss kann zu irreparablen Schäden am Bügelautomaten führen und setzt die Garantie außer Kraft.
 - Falls das Anschlusskabel beschädigt ist, lassen Sie es aus Sicherheitsgründen sofort von einer zugelassenen Kundendienststelle ersetzen.
 - Das Gerät darf nicht benutzt werden, wenn es heruntergefallen ist und sichtbare Schäden davongetragen hat, ausläuft oder Betriebsstörungen aufweist.
 - Jeder Eingriff, außer der im Haushalt üblichen Reinigung und Wartung durch den Kunden, muss durch den Kundendienst erfolgen.
 - Nehmen Sie das Gerät nicht selbst auseinander, sondern bringen Sie es zu Ihrer eigenen Sicherheit stets zu einem zugelassenen Servicezentrum.
 - Den Bügelautomaten, die Zuleitung oder den Stecker nie in Wasser oder eine andere Flüssigkeit tauchen!
 - Ziehen Sie nie den Stecker am Netzkaabel, der Steckdose. Schalten Sie das Gerät vor dem Auffüllen und Entleeren des Wasserbehälters, der Reinigung und nach jeder Benutzung stets aus (Stecker aus der Steckdose ziehen).
 - Lassen Sie das Gerät nie unbeaufsichtigt, wenn es am Stromnetz angeschlossen ist und solange es nicht abgekühlt ist (etwa eine Stunde).
 - Zuleitung nicht mit heißen Teilen des Gerätes in Berührung kommen lassen und nicht über scharfe Kanten ziehen oder legen. Zuleitung nicht runter hängen lassen.
 - Die Sohle des Bügelautomaten kann sehr heiß werden. Die Sohle nie berühren und den Bügelautomaten immer abkühlen lassen bevor Sie ihn reinigen oder wegräumen.
 - Das Gerät gibt Dampf ab, der zu Verbrennungen führen kann, besonders, wenn Sie auf einer Ecke des Bügelbretts bügeln.
 - Richten Sie den Dampfstrahl nie auf Personen oder Tiere . Bügeln Sie keine am Körper befindliche Kleidung.
 - Verwenden Sie Ihr Bügeleisen nur auf einer stabilen Arbeitsfläche.
 - Dieses Produkt ist ausschließlich für den Haushaltsgebrauch in geschlossenen Räumen konzipiert.
 - Bei unsachgemäßer oder der Gebrauchsanleitung zuwiderlaufender Benutzung übernimmt der Hersteller keine Haftung und die Garantie erlischt.

Welches Wasser ist zu verwenden ?

Ihr Gerät ist so konzipiert, dass es mit Leitungswasser funktioniert. Dennoch sollten Sie die Dampfkammer regelmäßig reinigen (Selbstreinigung), um gelösten Kalk auszuspülen. Ist Ihr Wasser sehr kalkhaltig (dies können Sie bei Ihrer Gemeinde oder bei Ihrem Wasserwerk erfragen), sollte das Gerät mit einer Mischung aus 50% Leitungswasser und 50% handelsüblichem entmineralisiertem Wasser betrieben werden.

Welches Wasser darf nicht verwendet werden ?

Durch die Hitze kommt es beim Verdampfen zur Ansammlung der im Wasser enthaltenen Partikel. Destilliertes Wasser aus dem Handel (ohne Zugabe von Leitungswasser), Wasser aus dem Wäschetrockner, parfümiertes Wasser, enthärtetes Wasser, Kühlschrankwasser, Batteriewasser, Klimaanlage Wasser und Regenwasser enthalten organische Substanzen oder Mineralstoffe, die zum stoßartigen Herausspritzen des Wassers, braunen Ausfluss und vorzeitiger Alterung Ihres Gerätes führen können. Derartige Wasserqualitäten dürfen deshalb nicht verwendet werden.

Eco (Je nach modell)

Stellen Sie am Dampffregler den Modus ein und sparen Sie 20% Energie im Vergleich zur maximalen Dampfeinstellung.

Umwelt

- Denken Sie an den Schutz der Umwelt !**
- Ihr Gerät enthält wertvolle Rohstoffe, die wieder verwertet werden können.
- Geben Sie Ihr Gerät deshalb bitte bei einer Sammelstelle Ihrer Stadt oder Gemeinde ab.

Ein Problem mit ihrem Bügelautomaten ?

PROBLEME	MÖGLICHE URSACHEN	LÖSUNGEN
Aus den Öffnungen in der Sohle tritt Wasser aus.	Die gewählte Temperatur ist zu niedrig zur Dampfproduktion Sie betätigen die Dampfaste bevor der Bügelautomat die dazu nötige Temperatur erreicht hat.	Stellen Sie das Thermostat auf die Dampfzone (von bis MAX) ein. Warten Sie bis die Kontrollleuchte ausgeht.
	Sie verwenden die Dampfstoßaste zu oft.	Lassen Sie zwischen jeder Betätigung einige Sekunden verstreichen.
	Die Dampfleistung ist zu hoch eingestellt.	Verringern Sie die Dampfleistung.
	Sie haben den Bügelautomaten liegend aufbewahrt, ohne ihn zu leeren und ohne den Dampffregler auf zu stellen.	Lesen Sie den Abschnitt „Aufbewahrung des Bügelautomaten“.
Aus den Öffnungen der Sohle fließt eine braune Flüssigkeit, die Flecken auf der Wäsche hinterlässt.	Sie verwenden chemische Entkalkungsmittel. Sie benutzen nicht das geeignete Wasser.	Geben Sie niemals Entkalkungsmittel in den Wassertank. Führen Sie eine Selbstreinigung durch und lesen Sie das Kapitel „Welches Wasser benutzen“.
In den Öffnungen der Sohle haben sich Wäschefasern angesammelt und verbrennen.	Sie haben die Wäsche nicht ausreichend gespült oder Sie bügeln ein neues, ungewaschenes Kleidungsstück.	Führen Sie eine Selbstreinigung durch und reinigen Sie die Bügelsohle mit einem feuchten Schwamm. Reinigen Sie die Öffnungen der Sohle von Zeit zu Zeit mit einem Staubsauger. Versichern Sie sich, dass die Wäsche gut gespült ist. Eventuelle Ablagerungen von Seife und chemischen Produkten auf neuen Kleidungsstücken müssen entfernt werden.
Die Sohle des Bügelautomaten ist verschmutzt oder braun und kann Flecken auf der Wäsche hinterlassen.	Sie verwenden Stärke.	Reinigen Sie die Sohle wie weiter oben beschrieben. Lesen Sie die Stärke stets auf die Rückseite des zu bügelnden Stoffs.
Es tritt kein oder nur wenig Dampf aus.	Der Wassertank ist leer. Der Anti-Kalk-Stab ist schmutzig. Ihr Bügelautomat ist verkratzt.	Füllen Sie den Wassertank. Reinigen Sie den Anti-Kalk-Stab. Reinigen Sie den Anti-Kalk-Stab und führen Sie eine Selbstreinigung durch.
	Ihr Bügelautomat wurde zu lange zum Trockenbügeln verwendet.	Führen Sie eine Selbstreinigung durch.
Die Sohle ist verkratzt oder beschädigt.	Sie haben Ihren Bügelautomaten mit der Sohle auf eine metallische Unterlage gestellt.	Stellen Sie den Bügelautomaten immer auf das Heck.
Der Bügelautomat gibt beim Füllen des Wassertanks Dampf ab.	Der Dampffregler steht nicht auf der Position .	Stellen Sie den Dampffregler auf die Position .
	Sie haben den Wassertank zu voll gemacht.	Achten Sie darauf, die auf dem Wassertank angegebene Höchstfüllmenge nicht zu überschreiten.
Die Spray-Funktion funktioniert nicht.	Es befindet sich kein Wasser im Wassertank.	Befüllen Sie den Wassertank.
Aus dem Bügeleisen läuft beim Bügeln anfangs Wasser aus.	Sie haben den Anti-Kalk-Stab herausgezogen, um Ihr Bügeleisen mit Wasser zu füllen.	Während dem Befüllen nicht den Anti-kalk-Stab entfernen.

Sollten andere Probleme auftreten, wenden Sie sich bitte an eine zugelassene Kundendienststelle.