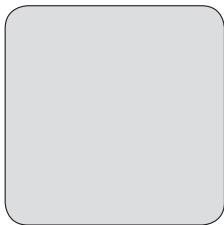
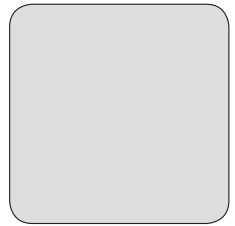
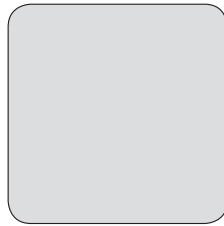
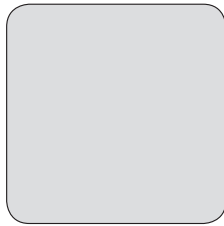


Notice d'utili-
sation



Four

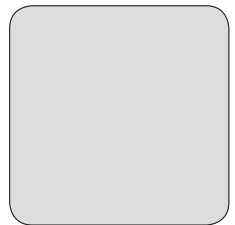
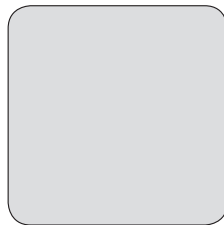


Table des matières

Consignes de sécurité.....	2	Fonctions supplémentaires.....	8
Instructions de sécurité.....	3	Conseils.....	8
Description de l'appareil.....	5	Entretien et nettoyage.....	15
Avant la première utilisation.....	5	En cas d'anomalie de fonctionnement.....	17
Utilisation quotidienne.....	6	Installation.....	18
Fonctions de l'horloge.....	7	Rendement énergétique.....	20

Sous réserve de modifications.

Consignes de sécurité

Avant d'installer et d'utiliser cet appareil, lisez soigneusement les instructions fournies. Le fabricant ne peut être tenu pour responsable des dommages et blessures liés à une mauvaise installation ou utilisation. Conservez toujours cette notice avec votre appareil pour vous y référer ultérieurement.

Sécurité des enfants et des personnes vulnérables

- Cet appareil peut être utilisé par des enfants âgés d'au moins 8 ans et par des personnes ayant des capacités physiques, sensorielles ou mentales réduites ou dénuées d'expérience ou de connaissance, s'ils (si elles) sont correctement surveillé(e)s ou si des instructions relatives à l'utilisation de l'appareil en toute sécurité leur ont été données et si les risques encourus ont été appréhendés.
- Les enfants ne doivent pas jouer avec l'appareil.
- Ne laissez pas les emballages à la portée des enfants.
- Tenez les enfants et les animaux éloignés de l'appareil lorsqu'il est en cours de fonctionnement ou lorsqu'il refroidit. Les parties accessibles sont chaudes.
- Si l'appareil est équipé d'un dispositif de sécurité enfants, nous vous recommandons de l'activer.
- Le nettoyage et l'entretien par l'utilisateur ne doivent pas être effectués par des enfants sans surveillance.
- Les enfants de moins de 3 ans, sans surveillance, doivent être tenus à l'écart de l'appareil.

Consignes générales de sécurité

- L'appareil doit être installé et le câble remplacé uniquement par un professionnel qualifié.

- L'intérieur de l'appareil devient chaud lorsqu'il est en fonctionnement. Ne touchez pas les éléments chauffants se trouvant dans l'appareil. Utilisez toujours des gants de cuisine pour retirer ou enfourner des accessoires ou des plats allant au four.
- Avant toute opération de maintenance, déconnectez l'alimentation électrique.
- Assurez-vous que l'appareil est éteint et débranché avant de remplacer l'éclairage afin d'éviter tout risque de choc électrique.
- N'utilisez pas de nettoyeur vapeur pour nettoyer l'appareil.
- N'utilisez pas de produits abrasifs ni de racloirs pointus en métal pour nettoyer la porte en verre car ils peuvent rayer sa surface, ce qui peut briser le verre.
- Si le câble d'alimentation est endommagé, il doit être remplacé par le fabricant, son service après-vente ou des personnes de qualification similaire afin d'éviter un danger.
- Pour retirer les supports de grille, tirez d'abord sur l'avant de ceux-ci, puis sur l'arrière, pour les écarter des parois latérales. Réinstallez les supports de grille en répétant cette procédure dans l'ordre inverse.

Instructions de sécurité

Instructions d'installation



AVERTISSEMENT! L'appareil doit être installé uniquement par un professionnel qualifié.

- Retirez l'intégralité de l'emballage
- N'installez pas et ne branchez pas un appareil endommagé.
- Suivez scrupuleusement les instructions d'installation fournies avec l'appareil.
- Soyez toujours vigilants lorsque vous déplacez l'appareil car il est lourd. Portez toujours des gants de sécurité.
- Ne tirez jamais l'appareil par la poignée.
- Respectez l'espacement minimal requis par rapport aux autres appareils et éléments.
- Vérifiez que l'appareil est installé sous et à proximité de structures sûres.
- Les côtés de l'appareil doivent rester à côté d'appareils ou d'éléments ayant la même hauteur.

Branchement électrique



AVERTISSEMENT! Risque d'incendie ou d'électrocution.

- L'ensemble des branchements électriques doit être effectué par un technicien qualifié.
- L'appareil doit être relié à la terre.
- Vérifiez que les données électriques figurant sur la plaque signalétique correspondent à celles de votre réseau. Si ce n'est pas le cas, contactez un électricien.
- Utilisez toujours une prise de courant de sécurité correctement installée.
- N'utilisez pas d'adaptateurs multiprises ni de rallonges.
- Veillez à ne pas endommager la fiche secteur ni le câble d'alimentation. Le remplacement du cordon d'alimentation de l'appareil doit être effectué par notre service après-vente.
- Ne laissez pas les câbles d'alimentation secteur entrer en contact avec la porte de l'appareil ou passer à proximité de celle-ci, particulièrement lorsque la porte est chaude.
- La protection contre les chocs des parties sous tension et isolées doit être fixée de telle manière qu'elle ne puisse pas être enlevée sans outils.
- Ne connectez la fiche d'alimentation secteur à la prise de courant secteur qu'à la fin de l'installation. Assurez-vous que la fiche d'alimentation est accessible une fois l'appareil installé.

- Si la prise de courant est lâche, ne branchez pas la fiche d'alimentation secteur.
- Ne tirez jamais sur le câble d'alimentation électrique pour débrancher l'appareil. Tirez toujours sur la fiche.
- N'utilisez que des systèmes d'isolation appropriés : des coupe-circuits, des fusibles (les fusibles à visser doivent être retirés du support), des disjoncteurs différentiels et des contacteurs.
- L'installation électrique doit être équipée d'un dispositif d'isolement à coupure omnipolaire. Le dispositif d'isolement doit présenter une distance d'ouverture des contacts d'au moins 3 mm.
- Cet appareil est conforme aux directives CEE.

Utilisation



AVERTISSEMENT! Risque de blessures, de brûlures, d'électrocution ou d'explosion.

- Utilisez cet appareil uniquement dans un environnement domestique.
- Ne modifiez pas les caractéristiques de cet appareil.
- Assurez-vous que les orifices de ventilation ne sont pas bouchés.
- Ne laissez jamais l'appareil sans surveillance pendant son fonctionnement.
- Éteignez l'appareil après chaque utilisation.
- Soyez prudent lors de l'ouverture de la porte de l'appareil lorsque celui-ci est en fonctionnement. De l'air brûlant peut s'en échapper.
- N'utilisez jamais cet appareil avec les mains mouillées ou lorsqu'il est en contact avec de l'eau.
- N'exercez jamais de pression sur la porte ouverte.
- N'utilisez jamais l'appareil comme plan de travail ou comme plan de stockage.
- Ouvrez prudemment la porte de l'appareil. Si vous utilisez des ingrédients contenant de l'alcool, un mélange d'alcool et d'air facilement inflammable peut éventuellement se former.
- Ne laissez pas des étincelles ou des flammes nues entrer en contact avec l'appareil lorsque vous ouvrez la porte.
- Ne placez pas de produits inflammables ou d'éléments imbibés de produits inflammables à l'intérieur ou à proximité de l'appareil, ni sur celui-ci.



AVERTISSEMENT! Risque d'endommagement de l'appareil.

- Pour éviter tout endommagement ou décoloration de l'émail :
 - ne posez pas de plats allant au four ni aucun autre objet directement sur le fond de l'appareil.
 - ne placez jamais de feuilles d'aluminium directement sur le fond de l'appareil.

- ne versez jamais d'eau directement dans l'appareil lorsqu'il est chaud.
- une fois la cuisson terminée, ne laissez jamais d'aliments ou de plats humides à l'intérieur de l'appareil.
- faites attention lorsque vous retirez ou remettez en place les accessoires.
- La décoloration de l'émail est sans effet sur les performances de l'appareil. Il ne s'agit pas d'un défaut dans le cadre de la garantie.
- Utilisez un plat à rôtir pour obtenir des gâteaux moelleux. Les jus de fruits causent des taches qui peuvent être permanentes.
- Cet appareil est exclusivement destiné à un usage culinaire. Ne l'utilisez pas pour des usages autres que celui pour lequel il a été conçu, à des fins de chauffage par exemple.
- La porte du four doit toujours être fermée pendant la cuisson.

Entretien et nettoyage



AVERTISSEMENT! Risque de blessure corporelle, d'incendie ou de dommage matériel à l'appareil.

- Avant toute opération d'entretien, éteignez l'appareil et débranchez la fiche de la prise secteur.
- Vérifiez que l'appareil est froid. Les panneaux de verre risquent de se briser.
- Remplacez immédiatement les vitres de la porte si elles sont endommagées. Contactez le service après-vente.
- Soyez prudent lorsque vous démontez la porte de l'appareil. Elle est lourde !
- Nettoyez régulièrement l'appareil afin de maintenir le revêtement en bon état.
- Des graisses ou de la nourriture restant dans l'appareil peuvent provoquer un incendie.
- Nettoyez l'appareil avec un chiffon doux humide. Utilisez uniquement des produits de nettoyage neutres. N'utilisez pas de produits abrasifs, de tampons à récurer, de solvants ni d'objets métalliques.
- Si vous utilisez un spray pour four, suivez les consignes de sécurité figurant sur l'emballage.
- N'utilisez aucun produit détergent pour nettoyer l'émail catalytique (le cas échéant).

Éclairage intérieur

- Les ampoules classiques ou halogènes utilisées dans cet appareil sont destinées uniquement à un usage avec des appareils ménagers. Ne les utilisez pas pour éclairer votre logement.



AVERTISSEMENT! Risque d'électrocution.

- Avant de changer l'ampoule, débranchez l'appareil de la prise secteur.
- N'utilisez que des ampoules ayant les mêmes spécifications.

Mise au rebut

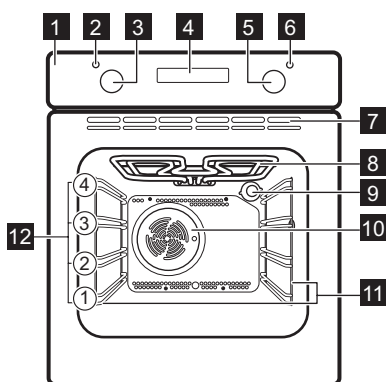


AVERTISSEMENT! Risque de blessure ou d'asphyxie.

- Débranchez l'appareil de l'alimentation électrique.
- Coupez le câble d'alimentation et mettez-le au rebut.
- Retirez le dispositif de verrouillage de la porte pour empêcher les enfants et les animaux de s'enfermer dans l'appareil.

Description de l'appareil

Vue d'ensemble



- 1 Panneau de commande
- 2 Voyant/symbole/indicateur de température
- 3 Manette du thermostat
- 4 Programmateur électronique
- 5 Manette de sélection des fonctions du four
- 6 Voyant/symbole/indicateur de puissance
- 7 Orifices d'aération du ventilateur de refroidissement
- 8 Résistance
- 9 Éclairage
- 10 Ventilateur
- 11 Support de grille amovible
- 12 Positions de la grille

Accessoires

- **Grille métallique**
Permet de poser des plats (rôtis, gratins) et des moules à gâteau/pâtisserie.

- **Plat à rôtir**
Pour cuire et griller ou à utiliser comme lèchefrite pour recueillir la graisse.

Avant la première utilisation



AVERTISSEMENT! Reportez-vous aux chapitres concernant la sécurité.

Premier nettoyage

Retirez les supports de grille amovibles et tous les accessoires de l'appareil.



Reportez-vous au chapitre « Entretien et nettoyage ».

Nettoyez l'appareil avant de l'utiliser pour la première fois.

Remettez les accessoires et les supports de grille en place.

Réglage de l'heure

Vous devez régler l'heure avant de mettre le four en marche.

Le voyant de la fonction Heure du jour clignote lorsque vous branchez l'appareil à l'alimentation électrique, lorsqu'il y a eu une coupure de courant ou que le minuteur n'est pas réglé.

Appuyez sur la touche **+** ou **-** pour régler l'heure.

Au bout d'environ 5 secondes, le clignotement s'arrête et l'heure réglée s'affiche.

Modification de l'heure



Vous ne pouvez pas changer l'heure du jour si la fonction Durée \rightarrow ou Fin \rightarrow est activée.

Appuyez sur ⏰ à plusieurs reprises jusqu'à ce que le voyant de l'heure du jour clignote.

Pour régler l'heure, reportez-vous au chapitre « Réglage de l'heure ».

Préchauffage

Préchauffez le four à vide afin de faire brûler les résidus de graisse.

Utilisation quotidienne



AVERTISSEMENT! Reportez-vous aux chapitres concernant la sécurité.

Activation et désactivation de l'appareil



Selon le modèle de votre appareil, s'il dispose de symboles, d'indicateurs ou de voyants de manette :

- L'indicateur s'allume lorsque le four monte en température.
- Le voyant s'allume lorsque l'appareil est en marche.
- Le symbole indique si la manette contrôle les fonctions du four ou la température.




Fonctions du four.

Fonction du four		Utilisation
	Position ARRET	L'appareil est éteint.
	Convection naturelle	Pour cuire et rôtir des aliments sur 1 seul niveau.
	Cuisson multifonction	Pour cuire ou rôtir simultanément sur plusieurs niveaux des aliments nécessitant une température de cuisson identique, sans que les saveurs ne se mélangent.
	Gril	Pour faire griller des aliments peu épais et du pain.

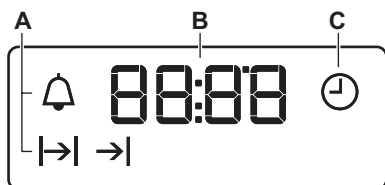
1. Sélectionnez la fonction et la température maximale.
2. Laissez l'appareil en fonctionnement pendant 1 heure.
3. Sélectionnez la fonction et la température maximale.
4. Laissez l'appareil en fonctionnement pendant 15 minutes.

Les accessoires peuvent chauffer plus que d'habitude. Une odeur et de la fumée peuvent s'échapper de l'appareil. C'est normal. Assurez-vous qu'il y ait une ventilation suffisante dans la pièce.

1. Tournez la manette des fonctions du four pour sélectionner une fonction.
2. Tournez la manette du thermostat pour sélectionner la température souhaitée.
3. Pour éteindre l'appareil, tournez les manettes des fonctions du four et celle de température en position ARRET.


Fonction du four		Utilisation
	Cuisson au gril rapide	Pour griller des aliments peu épais en grandes quantités et pour griller du pain.
	Turbo Gril	Pour rôti de grosses pièces de viande ou de la volaille sur un seul niveau. Également pour gratiner et faire dorer.
	Elément chauffant inférieur (sole)	Pour cuire des gâteaux à fond croustillant et pour stériliser des aliments.

Affichage







- A) Indicateurs des fonctions
- B) Affichage du temps
- C) Indicateur de fonction


Touches

Touche	Fonction	Description
—	MOINS	Pour régler l'heure.
	HORLOGE	Pour régler une fonction de l'horloge.
+	PLUS	Pour régler l'heure.

Fonctions de l'horloge

Tableau des fonctions de l'horloge

Fonction de l'horloge		Utilisation
	Heure du jour	Pour régler, modifier ou vérifier l'heure.
	Minuteur	Pour régler un décompte. Cette fonction est sans effet sur le fonctionnement de l'appareil.
	Durée	Pour régler la durée de cuisson du four.
	Fin	Pour régler l'heure à laquelle le four doit s'éteindre.

 Vous pouvez utiliser simultanément les fonctions Durée \rightarrow et Fin \rightarrow pour définir la durée pendant laquelle l'appareil doit fonctionner, et l'heure à laquelle l'appareil doit se s'éteindre. Cela vous permet d'activer l'appareil en différé. Réglez d'abord la fonction Durée \rightarrow puis la fonction Fin \rightarrow .

Réglage des fonctions de l'horloge

Pour les fonctions Durée \rightarrow et Fin \rightarrow , réglez une fonction du four et une température de cuisson. Ce n'est pas nécessaire pour le Minuteur \rightarrow .

1. Appuyez sur \rightarrow à plusieurs reprises jusqu'à ce que le voyant de la fonction de l'horloge souhaitée commence à clignoter.
2. Appuyez sur $+$ ou $-$ pour définir la durée de la fonction de l'horloge souhaitée.

La fonction de l'horloge est activée. Le voyant de la fonction de l'horloge que vous avez sélectionnée s'affiche.


Fonctions supplémentaires

Ventilateur de refroidissement

Lorsque le four fonctionne, le ventilateur de refroidissement se met automatiquement en marche pour refroidir les surfaces de l'appareil. Si vous éteignez l'appareil, le ventilateur de refroidissement continue à fonctionner jusqu'à ce que l'appareil refroidisse.

Conseils

 **AVERTISSEMENT!** Reportez-vous aux chapitres concernant la sécurité.

 La température et les temps de cuisson indiqués sont fournis uniquement à titre indicatif. Ils varient en fonction des recettes ainsi que de la qualité et de la quantité des ingrédients utilisés.

Informations générales

- L'appareil dispose de quatre niveaux de grille. Comptez les niveaux de grille à partir du bas de l'appareil.
- L'appareil est doté d'un système spécial qui permet à l'air de circuler et qui recycle perpétuellement la vapeur. Dans cet environnement, ce système

 Pour la fonction Minuteur, l'affichage indique le temps restant.

3. Dès que la durée est écoulée, le voyant de la fonction de l'horloge clignote et un signal sonore retentit. Appuyez sur une touche pour arrêter l'alarme.
4. Tournez la manette des fonctions du four ainsi que celle du thermostat sur la position ARRÊT.

 Avec les fonctions Durée \rightarrow et Fin \rightarrow , l'appareil s'éteint automatiquement.

Annulation des fonctions de l'horloge

1. Appuyez sur \rightarrow à plusieurs reprises jusqu'à ce que le voyant de la fonction souhaitée clignote.
 2. Maintenez la touche \rightarrow enfoncée.
- La fonction de l'horloge s'éteint au bout de quelques secondes.

Thermostat de sécurité

Un mauvais fonctionnement de l'appareil ou des composants défectueux peuvent causer une surchauffe dangereuse. Pour éviter cela, le four dispose d'un thermostat de sécurité interrompant l'alimentation électrique. Le four se remet automatiquement en fonctionnement lorsque la température baisse.

- permet de cuisiner des plats tendres à l'intérieur et croquants à l'extérieur. Le temps de cuisson et la consommation énergétique sont donc réduits au minimum.
- De l'humidité peut se déposer dans l'enceinte du four ou sur les vitres de la porte. C'est normal. Veillez à reculer un peu lorsque vous ouvrez la porte de l'appareil en fonctionnement. Pour diminuer la condensation, faites fonctionner l'appareil 10 minutes avant d'enfourner vos aliments.
 - Essuyez la vapeur après chaque utilisation de l'appareil.
 - Ne placez jamais d'aluminium ou tout autre ustensile, plat et accessoire directement en contact avec la sole de votre four. Cela entraînerait une détérioration de l'émail et modifierait les résultats de cuisson.

Cuisson de gâteaux

- N'ouvrez la porte du four qu'aux 3/4 du temps de cuisson.
- Si vous utilisez deux plateaux de cuisson en même temps, laissez un niveau libre entre les deux.
- La fonction Convection naturelle avec la température par défaut est idéale pour cuire du pain.

Cuisson de viande et de poisson

- Pour les aliments très gras, utilisez un plat à rôtir pour éviter de salir le four de manière irréversible.
- Avant de couper la viande, laissez-la reposer pendant environ 15 minutes afin d'éviter que le jus ne s'écoule.

- Pour éviter qu'une trop grande quantité de fumée ne se forme dans le four, ajoutez de l'eau dans le plat à rôtir. Pour éviter que la fumée ne se condense, ajoutez à nouveau de l'eau dans le plat à rôtir à chaque fois qu'il n'en contient plus.

Temps de cuisson

Le temps de cuisson varie selon le type d'aliment, sa consistance et son volume.

Au départ, surveillez la cuisson lorsque vous cuisinez. Ainsi, vous trouverez les meilleurs réglages (fonction, temps de cuisson, etc.) pour vos ustensiles, vos recettes et les quantités lorsque vous utiliserez l'appareil.

Tableau de rôtitage et de cuisson des gâteaux

Gâteaux

Mets	Cuisson traditionnelle		Cuisson multifonction		Durée (min)	Commentaires
	Température (°C)	Niveau	Température (°C)	Niveau		
Pâtes à gâteaux	170	2	165	2 (1 et 3)	45 - 60	Dans un moule à gâteau
Pâte sablée	170	2	160	2 (1 et 3)	20 - 30	Dans un moule à gâteau
Gâteau au fromage (au babeurre)	170	1	165	2	70 - 80	Dans un moule à gâteau de 26 cm
Tarte aux pommes	170	1	160	2 (1 et 3)	80 - 100	Dans deux moules à gâteau de 20 cm sur une grille métallique
Strudel	175	2	150	2	60 - 80	Sur un plateau multi-usages
Tarte à la confiture	170	2	160	2 (1 et 3)	30 - 40	Dans un moule à gâteau de 26 cm

Mets	Cuisson traditionnelle		Cuisson multifonction		Durée (min)	Commentaires
	Température (°C)	Niveau	Température (°C)	Niveau		
Cake aux fruits	170	2	155	2	50 - 60	Dans un moule à gâteau de 26 cm
Génoise/ Gâteau Savoie (version allégée)	170	2	160	2	90 - 120	Dans un moule à gâteau de 26 cm
Gâteau de Noël/Cake aux fruits	170	2	160	2	50 - 60	Dans un moule à gâteau de 20 cm
Gâteau aux prunes ¹⁾	170	2	165	2	20 - 30	Dans un moule à pain
Petits gâteaux	170	3	166	3 (1 et 3)	25 - 35	Sur un plateau multi-usages
Biscuits/ Gâteaux secs ¹⁾	150	3	140	3 (1 et 3)	30 - 35	Sur un plateau multi-usages
Meringues	100	3	115	3	35 - 40	Sur un plateau multi-usages
Petits pains ¹⁾	190	3	180	3	80 - 100	Sur un plateau multi-usages
Choux ¹⁾	190	3	180	3 (1 et 3)	15 - 20	Sur un plateau multi-usages
Tourtes	180	3	170	2	25 - 35	Dans un moule à gâteau de 20 cm

Mets	Cuisson traditionnelle		Cuisson multifonction		Durée (min)	Commentaires
	Température (°C)	Niveau	Température (°C)	Niveau		
Gâteau à étages	180	1 ou 2	170	2	45 - 70	Gauche + droit dans un moule à gâteau de 20 cm
Cake aux fruits	160	1	150	2	110 - 120	Dans un moule à gâteau de 24 cm
Gâteau à étages ¹⁾	170	1	160	1	50 - 60	Dans un moule à gâteau de 20 cm

1) Préchauffez le four pendant 10 minutes.

Pain et pizza

Mets	Cuisson traditionnelle		Cuisson multifonction		Durée (min)	Commentaires
	Température (°C)	Niveau	Température (°C)	Niveau		
Pain blanc ¹⁾	190	1	195	1	60 - 70	1 à 2 pièces, 500 g par pièce
Pain de seigle	190	1	190	1	30 - 45	Dans un moule à pain
Petits pains ¹⁾	190	2	180	2 (1 et 3)	25 - 40	6 à 8 petits pains sur un plateau de cuisson
Pizza ¹⁾	190	1	190	1	20 - 30	Dans un plat à rôtir
Scones ¹⁾	200	3	190	2	10 - 20	Sur un plateau multi-usages

1) Préchauffez le four pendant 10 minutes.

Préparations à base d'œufs

Mets	Cuisson traditionnelle		Cuisson multifonction		Durée (min)	Commentaires
	Température (°C)	Niveau	Température (°C)	Niveau		
Gratin de pâtes	180	2	180	2	40 - 50	Dans un moule
Gratin aux légumes	200	2	200	2	45 - 60	Dans un moule
Quiches	190	1	190	1	40 - 50	Dans un moule
Lasagnes	200	2	200	2	25 - 40	Dans un moule
Cannelloni	200	2	200	2	25 - 40	Dans un moule
« Yorkshire puddings » ¹⁾	220	2	210	2	20 - 30	Moule pour 6 puddings

1) Préchauffez le four pendant 10 minutes.

Viande

Mets	Cuisson traditionnelle		Cuisson multifonction		Durée (min)	Commentaires
	Température (°C)	Niveau	Température (°C)	Niveau		
Boeuf	200	2	190	2	50 - 70	Sur la grille métallique et dans un plat à rôtir
Porc	180	2	180	2	90 - 120	Sur la grille métallique et dans un plat à rôtir
Veau	190	2	175	2	90 - 120	Sur la grille métallique et dans un plat à rôtir
Rôti de bœuf, saignant	210	2	200	2	44 - 50	Sur la grille métallique et dans un plat à rôtir

Mets	Cuisson traditionnelle		Cuisson multifonction		Durée (min)	Commentaires
	Température (°C)	Niveau	Température (°C)	Niveau		
Rôti de bœuf, à point	210	2	200	2	51 - 55	Sur la grille métallique et dans un plat à rôtir
Rôti de bœuf, bien cuit	210	2	200	2	55 - 60	Sur la grille métallique et dans un plat à rôtir
Épaule de porc	180	2	170	2	120 - 150	Dans un plat à rôtir
Jarret de porc	180	2	160	2	100 - 120	2 pièces dans un plat à rôtir
Agneau	190	2	190	2	110 - 130	Gigot
Volaille	200	2	200	2	70 - 85	Entier
Dinde	180	1	160	1	210 - 240	Entier
Canard	175	2	160	2	120 - 150	Entier
Oie	175	1	160	1	150 - 200	Entier
Lapin	190	2	175	2	60 - 80	En morceaux
Lièvre	190	2	175	2	150 - 200	En morceaux
Faisan	190	2	175	2	90 - 120	Entier

Poisson

Mets	Cuisson traditionnelle		Cuisson multifonction		Durée (min)	Commentaires
	Température (°C)	Niveau	Température (°C)	Niveau		
Truite/daurade	190	2	175	2 (1 et 3)	40 - 55	3 - 4 poissons
Thon/saumon	190	2	175	2 (1 et 3)	35 - 60	4 - 6 filets

Gril



Préchauffez votre four à vide pendant 10 minutes avant la cuisson.

Mets	Quantité		Température (°C)	Durée (min)		Niveau
	Morceaux	(g)		1er côté	2ème face	
Filet de bœuf	4	800	250	12 - 15	12 - 14	3
Steaks de bœuf	4	600	250	10 - 12	6 - 8	3
Saucisses	8	-	250	12 - 15	10 - 12	3
Côtelettes de porc	4	600	250	12 - 16	12 - 14	3
Poulet (coupé en deux)	2	1000	250	30 - 35	25 - 30	3
Brochettes	4	-	250	10 - 15	10 - 12	3
Escalope de poulet	4	400	250	12 - 15	12 - 14	3
Steak haché	6	600	250	20 - 30	-	3
Filet de poisson	4	400	250	12 - 14	10 - 12	3
Sandwiches toastés	4 - 6	-	250	5 - 7	-	3
Toasts	4 - 6	-	250	2 - 4	2 - 3	3

Turbo grill



Utilisez cette fonction avec une température maximale de 200 °C.

Mets	Quantité		Température (°C)	Durée (min)		Niveau
	Morceaux	(g)		1er côté	2ème face	
Rôti roulé (dinde)	1	1000	200	30 - 40	20 - 30	3
Volaille (coupé en deux)	2	1000	200	25 - 30	20 - 30	3
Pilons de poulet	6	-	200	15 - 20	15 - 18	3
Caille	4	500	200	25 - 30	20 - 25	3

Mets	Quantité		Température (°C)	Durée (min)		Niveau
	Morceaux	(g)		1er côté	2ème face	
Gratin de légumes	-	-	200	20 - 25	-	3
Coquilles St Jacques	-	-	200	15 - 20	-	3
Maquereau	2 - 4	-	200	15 - 20	10 - 15	3
Darnes de poisson	4 - 6	800	200	12 - 15	8 - 10	3

Entretien et nettoyage



AVERTISSEMENT! Reportez-vous aux chapitres concernant la sécurité.

Remarques concernant l'entretien

- Nettoyez la façade du four à l'aide d'une éponge humide additionnée d'eau savonneuse tiède.
- Utilisez un produit courant destiné au nettoyage des surfaces en métal.
- Nettoyez l'intérieur de l'appareil après chaque utilisation. L'accumulation de graisses ou d'autres résidus alimentaires peut provoquer un incendie. Ce risque est élevé pour la lèchefrite.
- En cas de salissures importantes, nettoyez à l'aide d'un nettoyant pour four.
- Après chaque utilisation, lavez tous les accessoires et séchez-les. Utilisez un chiffon doux additionné d'eau savonneuse tiède.
- Si vous avez des accessoires anti-adhérents, ne les nettoyez pas avec des produits agressifs, des objets pointus ni au lave-vaisselle. Cela risque d'endommager le revêtement anti-adhésif.

Appareils en acier inoxydable ou en aluminium



Nettoyez la porte uniquement avec une éponge humidifiée. Séchez-la avec un chiffon doux.
N'utilisez jamais de produits abrasifs ou acides ni d'éponges métalliques car ils peuvent endommager la surface du four. Nettoyez le bandeau de commande du four en observant ces mêmes recommandations.

Nettoyage du joint d'étanchéité de la porte

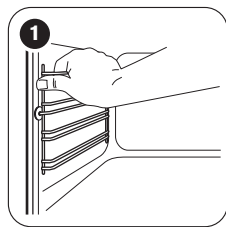
- Vérifiez régulièrement le joint d'étanchéité de la porte. Le joint d'étanchéité de la porte est posé sur l'encadrement de la cavité du four. N'utilisez pas l'appareil si le joint d'étanchéité de la porte est endommagé. Faites appel à un service après vente agréé.
- Pour le nettoyage du joint d'étanchéité de la porte, consultez les informations générales concernant le nettoyage.

Retrait des supports de grille et des panneaux catalytiques

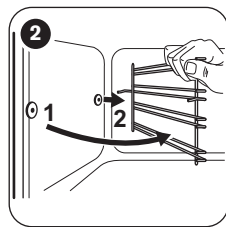
Pour nettoyer le four, retirez les supports de grille et les parois catalytiques.



ATTENTION! Soyez prudent lorsque vous retirez les supports de grille. Les panneaux catalytiques ne sont pas fixés sur les parois du four et peuvent tomber lors du retrait des supports de grille.



1 Écartez l'avant du support de grille de la paroi latérale. Maintenez l'arrière des supports et le panneau catalytique en place de l'autre main.



2 Écartez l'arrière du support de grille de la paroi latérale et retirez le support.

Réinstallez les supports de grille en répétant cette procédure dans l'ordre inverse.

Nettoyage catalytique



ATTENTION! N'utilisez jamais de sprays pour four, de produits abrasifs, de savon ni d'autres produits de nettoyage pour nettoyer la surface catalytique. Cela endommagerait la surface catalytique.



Les taches ou la décoloration de la surface catalytique sont sans effet sur ses propriétés catalytiques.



AVERTISSEMENT! Tenez les enfants éloignés de l'appareil lorsque vous le nettoyez à température élevée. Les surfaces du four deviennent très chaudes et représentent un risque de brûlures.



Avant d'activer le nettoyage catalytique, retirez tous les accessoires du four.

Les parois avec revêtement catalytique sont autonettoyantes. Elles absorbent les graisses qui se déposent sur les parois pendant le fonctionnement de l'appareil.

Pour faciliter la procédure d'auto-nettoyage, chauffez régulièrement le four à vide.

1. Nettoyez la sole avec de l'eau chaude et du liquide vaisselle, puis séchez-la.
2. Réglez la fonction
3. Réglez la température du four sur 250 °C et laissez le four fonctionner pendant 1 heure.
4. Lorsque l'appareil a refroidi, essuyez-le à l'aide d'une éponge douce humide.

Nettoyage de la porte du four

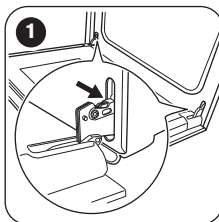
La porte du four est dotée de deux panneaux de verre. Vous pouvez retirer la porte du four et le panneau de verre intérieur pour le nettoyer.



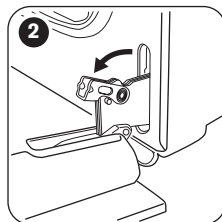
Si vous tentez d'extraire le panneau de verre intérieur sans avoir au préalable retiré la porte du four, celle-ci peut se refermer brusquement.



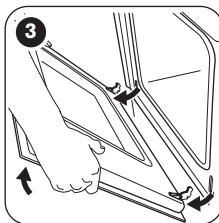
ATTENTION! N'utilisez pas l'appareil sans le panneau de verre intérieur.



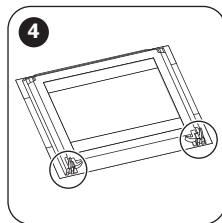
1 Ouvrez complètement la porte et saisissez les 2 charnières de porte.



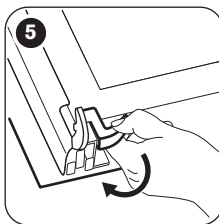
2 Soulevez et faites tourner les leviers sur les 2 charnières.



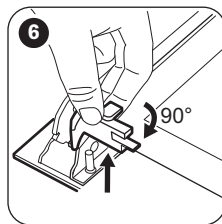
3 Fermez la porte du four à la première position d'ouverture (mi-parcours). Tirez la porte vers l'avant et retirez-la de son logement.



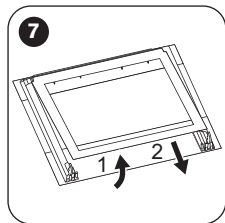
4 Déposez la porte sur une surface stable recouverte d'un tissu doux.



5 Désengagez le système de verrouillage pour retirer le panneau de verre intérieur.



6 Faites pivoter les deux fixations de 90° et retirez-les de leurs logements.



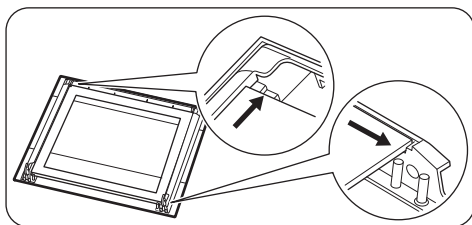
- 7** Soulevez doucement puis sortez le panneau de verre.

Nettoyez le panneau de verre à l'eau savonneuse. Sèchez soigneusement le panneau de verre.

Une fois le nettoyage terminé, remettez le panneau de verre et la porte du four en place. Suivez les étapes ci-dessus dans l'ordre inverse.

La zone imprimée doit faire face à l'intérieur de la porte. Après l'installation, vérifiez que la surface du panneau en verre où se trouve la zone imprimée est lisse au toucher (le relief doit être de l'autre côté).

Veillez à installer correctement le panneau de verre intérieur dans son logement.



En cas d'anomalie de fonctionnement



AVERTISSEMENT! Reportez-vous aux chapitres concernant la sécurité.

En cas d'anomalie de fonctionnement...

Problème	Cause probable	Solution
Le four ne chauffe pas.	Le four est éteint.	Mettez le four en marche.
Le four ne chauffe pas.	L'horloge n'est pas réglée.	Réglez l'horloge.
Le four ne chauffe pas.	Les réglages nécessaires n'ont pas été effectués.	Vérifiez que les réglages sont corrects.

Remplacement de l'éclairage

Placez un chiffon au fond de la cavité de l'appareil. Cela évitera d'endommager le diffuseur en verre et la cavité.



AVERTISSEMENT! Risque d'électrocution ! Déconnectez le fusible avant de remplacer l'ampoule. L'éclairage et le diffuseur en verre peuvent être très chauds.

1. Éteignez l'appareil
2. Retirez les fusibles de la boîte à fusibles ou coupez le disjoncteur.

Éclairage arrière

1. Retirez le diffuseur en verre de l'ampoule en le tournant vers la gauche.
2. Nettoyez-le.
3. Remplacez l'ampoule par une ampoule adéquate résistant à une température de 300 °C.
4. Remettez en place le diffuseur en verre.

Problème	Cause probable	Solution
Le four ne chauffe pas.	Le fusible a disjoncté.	Vérifiez que le fusible est bien la cause de l'anomalie. Si les fusibles disjonctent de manière répétée, faites appel à un électricien qualifié.
L'ampoule ne fonctionne pas.	L'ampoule est défectueuse.	Remplacez l'éclairage.
De la vapeur et de la condensation se forment sur les aliments et dans la cavité du four.	Le plat est resté trop longtemps dans le four.	Ne laissez pas les plats dans le four pendant plus de 15 à 20 minutes après la fin de la cuisson.
L'indicateur de temps affiche 12.00.	Une coupure de courant s'est produite.	Réglez de nouveau l'horloge.

Informations de maintenance

Si vous ne trouvez pas de solution au problème, veuillez contacter votre revendeur ou le service après-vente.

Les informations à fournir au service après-vente figurent sur la plaque signalétique. La plaque

signalétique se trouve sur le cadre avant de la cavité de l'appareil. Ne retirez pas la plaque signalétique de l'appareil.

Nous vous recommandons de noter ces informations ici :

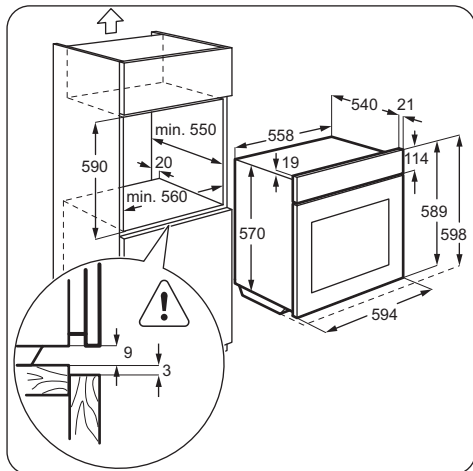
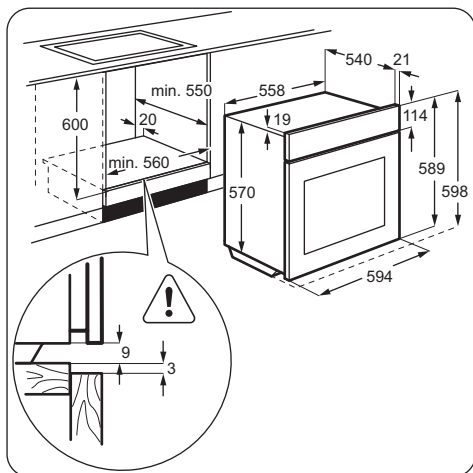
Modèle (MOD.)
Référence du produit (PNC)
Numéro de série (S.N.)

Installation

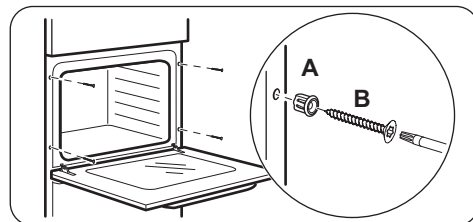


AVERTISSEMENT! Reportez-vous aux chapitres concernant la sécurité.

Encastrement



Fixation de l'appareil au meuble



Installation électrique



Le fabricant ne pourra être tenu pour responsable si vous ne respectez pas les précautions de sécurité du chapitre « Consignes de sécurité ».

Cet appareil n'est fourni qu'avec un câble d'alimentation.

Câble

Types de câbles compatibles pour l'installation ou le remplacement :

H07 RN-F, H05 RN-F, H05 RRF, H05 VV-F, H05 V2V2-F (T90), H05 BB-F

Pour la section du câble, consultez la puissance totale sur la plaque signalétique et le tableau :

Puissance totale (W)	Section du câble (mm ²)
maximum 1380	3 x 0.75
maximum 2300	3 x 1
maximum 3680	3 x 1.5

Le fil de masse (fil jaune/vert) doit faire 2 cm de plus que les fils de phase et neutre (fils bleu et marron).



Rendement énergétique

Fiche produit et informations selon la norme UE 65-66/2014

Nom du fournisseur	Faure	
Identification du modèle	FOA25001BK FOA25001WK FOA25001XK	
Index d'efficacité énergétique	106.3	
Classe d'efficacité énergétique	A	
Consommation d'énergie avec charge standard, mode conventionnel	0.85 kWh/cycle	
Consommation d'énergie avec charge standard, mode avec ventilateur	0.84 kWh/cycle	
Nombre de cavités	1	
Source de chaleur	Électricité	
Volume sonore	57 l	
Type de four	Four encastré	
Masse	FOA25001BK	29.8 kg
	FOA25001WK	28.5 kg
	FOA25001XK	28.3 kg

EN 60350-1 - Appareils de cuisson électroménagers -
Partie 1 : Cuisinières, fours, fours à vapeur et grils -
Méthodes de mesure des performances.

Économie d'énergie


Cet appareil est doté de caractéristiques qui vous permettent d'économiser de l'énergie lors de votre cuisine au quotidien.


• Conseils généraux

- Assurez-vous que la porte du four est correctement fermée quand l'appareil est en marche et maintenez-la fermée autant que possible pendant la cuisson.
- Utilisez des plats en métal pour améliorer l'économie d'énergie.
- Si possible, placez les aliments à l'intérieur du four sans les réchauffer.

- Quand la durée de cuisson est supérieure à 30 minutes, diminuez la température du four à 3-10 minutes minimum, selon la durée de la cuisson, avant que le temps de cuisson ne s'écoule. La chaleur résiduelle à l'intérieur du four continuera à cuire.
- Utilisez la chaleur résiduelle pour réchauffer les autres aliments.
- **Cuisson avec ventilateur** - si possible, utilisez les fonctions de cuisson avec le ventilateur pour économiser de l'énergie.
- **Maintien des aliments au chaud** - si vous souhaitez utiliser la chaleur résiduelle pour garder le plat chaud, sélectionnez la température la plus basse possible.

EN MATIÈRE DE PROTECTION DE L'ENVIRONNEMENT

Recyclez les matériaux portant le symbole .
Déposez les emballages dans les conteneurs prévus à cet effet. Contribuez à la protection de l'environnement et à votre sécurité, recyclez vos produits électriques et électroniques. Ne jetez pas les appareils portant le

symbole  avec les ordures ménagères. Emmenez un tel produit dans votre centre local de recyclage ou contactez vos services municipaux.



www.electrolux.com/shop

