

**White Brown**  
ELECTROMENAGER

**BOUILLOIRE**  
Jug kettle

*DA 918 BEDFORD*



**MODE D'EMPLOI**  
**USER MANUAL**

## FRANÇAIS

**WHITE & BROWN** vous félicite d'avoir choisi ce produit et vous remercie de votre confiance.  
Pour votre confort et votre sécurité, votre article a été vérifié à toutes les étapes de sa fabrication et a passé avec succès tous nos tests de qualité.  
Nos produits sont conçus pour vous plaire tant par leur design que par leur facilité d'utilisation et dans l'objectif constant de vous apporter complète satisfaction.

### CONSIGNES DE SÉCURITÉ

**Lire attentivement ce mode d'emploi avant d'utiliser l'appareil pour la première fois et le conserver pour les utilisations futures.**

- Vérifier que la tension de votre appareil correspond à celle de votre installation électrique.
- Ne jamais laisser l'appareil sans surveillance lorsqu'il est en fonctionnement.
- Ne pas laisser l'appareil à la portée des enfants ou de personnes irresponsables.
- Cet appareil ne doit pas être utilisé par des personnes (y compris les enfants) dont les capacités physiques, sensorielles ou mentales sont réduites, ou des personnes dénuées d'expérience ou de connaissance, sauf si elles ont pu bénéficier, par l'intermédiaire d'une personne responsable de leur sécurité, d'une surveillance ou d'instruction préalables concernant l'utilisation de l'appareil.
- Il convient de surveiller les enfants pour s'assurer qu'ils ne jouent pas avec l'appareil.
- Utiliser l'appareil uniquement pour des usages domestiques, et uniquement pour de l'alimentation, conformément aux indications de ce mode d'emploi.
- Ne jamais plonger l'appareil dans l'eau ou tout autre liquide ni l'exposer à un environnement humide.
- Ne pas utiliser l'appareil avec les mains mouillées ou humides.
- Utiliser sur une surface plane et stable.
- Ne pas installer l'appareil à proximité immédiate d'une source de chaleur.
- La longueur du cordon de cet appareil a été calculée pour réduire les risques d'accidents. S'il est trop court, utiliser une rallonge en veillant à ne pas la laisser pendre sur le plan de travail et prendre toutes les précautions nécessaires pour qu'on ne puisse pas se prendre les pieds dedans ou la tirer accidentellement.
- Ne jamais déplacer ou débrancher l'appareil en tirant sur le cordon d'alimentation.
- Avant de ranger ou de nettoyer l'appareil, s'assurer qu'il est bien débranché et complètement refroidi.
- La bouilloire ne doit être utilisée qu'avec le socle et les accessoires qui lui sont associés.
- Ne pas faire fonctionner à vide pour ne pas endommager la résistance.

- Vérifier régulièrement l'état du cordon d'alimentation. Ne pas utiliser l'appareil si le cordon d'alimentation, la prise ou l'appareil sont endommagés.
- Ne jamais réparer l'appareil vous-même. Vous perdriez le bénéfice de la garantie. Comme tout appareil électrique, il doit être réparé par une personne qualifiée. De même, le changement du cordon d'alimentation représente un réel danger et il est nécessaire de contacter un réparateur agréé.

RECOMMANDATIONS SPÉCIFIQUES :

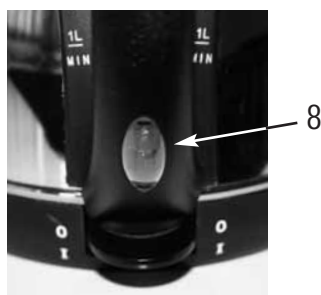
- Utiliser de l'eau fraîche et potable.
- L'eau peut atteindre des températures très élevées dans la bouilloire. Manipuler avec précaution et verser délicatement pour ne pas se brûler.
- Ne pas remplir la verseuse si elle est encore très chaude. Laisser refroidir avant toute nouvelle utilisation.
- Le couvercle doit toujours être fermé pendant l'utilisation. Les projections d'eau pendant l'ébullition peuvent provoquer de graves brûlures.
- Ne pas dépasser le niveau d'eau maximum pour éviter tout risque de débordement pendant l'utilisation.

**LE FABRICANT NE SAURAIT ÊTRE TENU POUR RESPONSABLE DE LA MAUVAISE  
UTILISATION DE L'APPAREIL.  
CONSERVER SOIGNEUSEMENT CE MODE D'EMPLOI.**

## DESCRIPTION DE L'APPAREIL

1. Couvercle
2. Ouverture du couvercle
3. Bec verseur (avec filtre anti-tartre)
4. Niveau d'eau visible
5. Socle
6. Bouton marche / arrêt
7. Poignée
8. Voyant lumineux de fonctionnement

Puissance : 1850-2200 W, 220-240 V  
Capacité : 1,8 L



## UTILISATION

**Avant la 1ère utilisation, il est recommandé de nettoyer la bouilloire. Remplir au niveau maximum et faire bouillir. Vider et rincer. Répéter l'opération une deuxième fois.**

- Oter la verseuse de son socle.
- Appuyer sur le bouton d'ouverture du couvercle (sur le dessus du couvercle).



- Remplir jusqu'au niveau souhaité en respectant les niveaux minimum et maximum.
- Fermer soigneusement le couvercle.



- Repositionner la verseuse sur son socle.
- Brancher la bouilloire sur le secteur.
- Pousser sur le bouton M/A vers le bas (position I). Le voyant lumineux de fonctionnement s'éclaire.
- La bouilloire s'arrête automatiquement lorsque l'eau boue. Le bouton M/A revient sur la position « 0 ».
- Retirer la verseuse de son socle et verser délicatement.

La bouilloire est équipée d'une coupure automatique en cas de fonctionnement à vide. Si vous laissez par inadvertance la bouilloire en fonctionnement alors qu'elle est vide, la sécurité arrête automatiquement l'appareil.

Laisser la bouilloire refroidir avant de la remplir et de l'utiliser de nouveau.

## **ENTRETIEN ET NETTOYAGE**

- Débrancher l'appareil avant de le nettoyer.
- Attendre que l'appareil soit complètement refroidi.
- Nettoyer l'extérieur de l'appareil avec un chiffon doux et humide.
- Ne pas utiliser de produits abrasifs qui risqueraient d'abîmer la surface de l'appareil.
- Ne jamais immerger le corps de la bouilloire, le socle, la prise ou le cordon dans l'eau ou tout autre liquide.

### **DÉTARTRAGE**

- Afin d'assurer la longévité de la bouilloire et son efficacité, il est recommandé de détartrer régulièrement la verseuse.
- Utiliser les détartrants vendus dans le commerce ou du vinaigre blanc.

#### Dans ce cas :

- Verser 3 tasses de vinaigre blanc et ajouter de l'eau.
- Laisser agir pendant 24h et vider.
- Remplir la bouilloire d'eau propre, faire bouillir et vider. Répéter l'opération plusieurs fois pour éliminer l'odeur de vinaigre.
- Essuyer les résidus à l'aide d'un chiffon humide.

## ENGLISH

*Congratulations for having chosen this **WHITE & BROWN** product, and thank you for trusting us. For your comfort and safety, your appliance has been checked at every step of manufacturing and has successfully gone through all our tests of quality. **WHITE & BROWN** creates original products to please you, as far as design and easiness to use are concerned in order to give you complete satisfaction.*

### CAUTIONS

#### READ ALL THESE INSTRUCTIONS CAREFULLY BEFORE USING THIS PRODUCT.

- Make sure that the voltage rating on the type plate corresponds to your main voltage.
- Never leave the appliance unsupervised when in use.
- Keep out of children or incompetent persons. Do not allow them to play with the appliance.
- This appliance should not be used by people (and children) whose physical, sensorial or mental capacities are reduced, or without experience and knowledge, except if a person responsible for their security can supervise or give preliminary instructions for product use.
- Only use the appliance for domestic purposes and in the way indicated in these instructions.
- Never immerse the product in water or any liquid for any reasons. This appliance must be placed in a dry environment.
- Do not use if you have wet hands.
- Place the appliance on a plane and steady surface.
- Never use the appliance on or near hot surfaces.
- Never move or unplug the appliance by pulling the cord.
- Before storing or cleaning the appliance, make sure that it is unplugged from the power supply and that it is completely cooled.
- Make sure the cord never comes into contact with the hot parts of the appliance.
- The cord length of this product has been designed to reduce the risk of fall. If needed, an extension cord may be used. Do not let it hung over the working area and make sure no-one can accidentally trip over it.
- Only use accessories supplied with the appliance and recommended by White&Brown. The kettle can only be used with the stand provided.
- From time to time, check the cord for damages. Never use the appliance if cord or appliance show any sign of damage.
- All interventions made by a non-qualified person can be dangerous; in this case guarantee conditions would cancel. As all electrical products, a competent electrician must repair it.

### **Specific recommendation**

- Only use fresh drinking water.
- While water is boiling or just after boiling, avoid contact with steam evaporating from the spout. Pour boiling water slowly and carefully without tipping the kettle too fast.
- Do not refill if the kettle is hot. Allow the jug to cool before using.
- Always ensure the lid is closed and do not lift it while the water is boiling. Scalding may occur, causing serious burn.
- Do not overfill the kettle as boiling water may spill out.

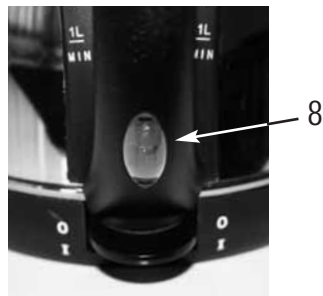
**SAVE THESE INSTRUCTIONS CAREFULLY.  
THE MANUFACTURER WILL NOT ASSUME ANY RESPONSIBILITY IN CASE OF NON  
ADHERENCE TO THESE RECOMMENDATIONS.**



## DESCRIPTION

1. Lid
2. Open lid button
3. Spout (with descaling filter)
4. Water gauge
5. Power base
6. On/Off switch
7. Handle
8. Indicator light

Power : 1850-2200 W, 220-240 V  
Liters : 1,8 L



## OPERATION

**Before using the kettle for the first time, it is recommended to clean it by boiling a full kettle of water twice. Then empty and wipe the surface with a damp cloth.**

- Remove the kettle from the power base.
- Open lid by pressing open lid button (top of the lid).



- Fill with the desired quantity of fresh drinking water. The water level should not exceed max. level or sit below the min. level.
- Ensure that the lid is firmly closed.



- Replace the kettle on the power base.
- Connect the plug to the power outlet.
- Press down the ON/OFF switch at the back of the kettle. The indicator light shines.
- The kettle automatically switches off once the water has boiled.
- Lift the kettle from the power base and pour the water slowly.

Should you accidentally let the kettle operate without water, the boil-dry protection would automatically switch off the power.

If this occurs, allow the kettle to cool before filling with cold water and re-boiling.

## **MAINTENANCE AND CLEANING**

- Before cleaning, unplug the appliance and let it cool completely.
- Wipe the outside with a soft damp cloth.
- Do not use abrasive or chemical products which may deteriorate the housing.
- Never immerse the kettle, power base and cord in water or other liquid.

### **DESCALING**

- To protect your kettle and ensure its constant efficiency, your kettle should be periodically descaled.
- You can use the commercially available descaler or alternatively, you can use white vinegar.

#### In this case:

- Fill the kettle with 3 cups of white vinegar and add water.
- Leave the solution in the kettle during 24h. Then empty.
- Fill the kettle with clean water, boil and empty. Repeat several times until the odor of vinegar has been flushed away.
- Remaining stains can be removed with a damp cloth.



#### **Indications relatives à la protection de l'environnement**

Au terme de sa durée de vie, ce produit ne doit pas être éliminé avec les ordures ménagères mais doit être remis à un point de collecte destiné au recyclage des appareils électriques et électroniques. Le symbole figurant sur le produit, la notice d'utilisation ou l'emballage vous indique cela.

Les matériaux sont recyclables conformément à leur marquage. Vous apporterez une large contribution à la protection de l'environnement par le biais du recyclage, de la réutilisation matérielle ou par les autres formes de réutilisation des appareils usagés.

Veillez vous adresser à votre municipalité pour connaître la déchetterie compétente.

#### **Instructions on environment protection**

Do not dispose of this product in the usual household garbage at the end of its life cycle ; hand it over a collection point for the recycling of electrical and electronic appliances. The symbol on the product, the instructions for use or the packing will inform about the methods of disposal.

The materials are recyclable as mentioned in its marking. By recycling or others forms of re-utilization of old appliances, you are making an important contribution to protect our environment. Please inquire at the community administration for the authorized disposal location.