

- Per ulteriori istruzioni su U3 Smart Drive, selezionare **Help** and **Support** (Guida e assistenza) lato destro di Launchpad.

PORTUGUÊS

INSTALAÇÃO DO HARDWARE etapa1

Instalar o U3 Smart Drive

Windows 2000 Service Pack 4 e Windows XP são suportados. Nenhum driver é necessário.

- Insira o U3 Smart Drive na porta USB disponível. A unidade U3 deve ser exibida em Meu PC com duas letras. A primeira letra da unidade será atribuída à partição somente leitura do U3, que contém arquivos de sistema para o U3 Smart Drive. A segunda letra da unidade será atribuída à partição de leitura/gravação, na qual você armazenará seus arquivos e pastas. A transferência de dados é uma simples operação de arrastar e soltar.
- Se a seguinte caixa de diálogo for exibida(Figura 1) (Figura 1) seleccione Cancel (Cancelar) proussiga para as instruções do U3 Launchpad.

Observação: Para remover o U3 DataTraveler Smart Drive com segurança, clique no botão Eject (Ejetar) localizado no canto inferior direito do U3 Launchpad.

etapa2

Acessar o U3 Launchpad

- Após concluir a instalação do hardware, o ícone U3 aparecerá na Barra de tarefas (Figura 2)
- Se o ícone U3 não aparecer na Barra de tarefas, acesse o utilitário Meu PC e clique duas vezes em Kingston U3 para executar manualmente o U3 Smart Drive.
- Clique no ícone U3 localizado na Barra de tarefas para acessar o U3 Launchpad.
- O U3Welcome exibirá uma breve apresentação.

- Ative o U3Welcome animado ao selecionar "clique aqui" na tela inicial do U3 Welcome. O programa animado oferece uma breve descrição do U3 Launchpad. Para emitir o áudio em um idioma diferente, clique na bandeira correspondente no canto inferior à direita do U3Welcome animado.
- Quando a animação da de boas-vindas terminar, você está pronto para explorar o U3 Launchpad.
- Você pode alterar todo o conteúdo do U3 Launchpad para um idioma diferente selecionando Status and Settings (Status e configurações), localizado no lado direito do Launchpad. As opções de idioma são alemão, espanhol, francês, italiano e inglês (Padrão).
- Para obter instruções detalhadas sobre o U3 Smart Drive, clique na opção Help and Support (Ajuda e suporte) localizada no lado direito do Launchpad.

NEDERLANDS

HARDWARE INSTALLEREN

step1

De U3 Smart Drive installeren

Windows 2000 Service Pack 4 en Windows XP worden ondersteund. Er zijn geen drivers benodigd.

- Steek de U3 Smart Drive in een vrije USB-poort. Het U3-station moet nu met twee stationletters worden weergegeven inMy Computer (Mijn computer).De eerste stationletter is toegewezen aan de alleen-lezen partitie van de U3 waarop zich systeembestanden voor de U3 Smart Drive bevinden. De tweede stationletter wordt toegewezen aan de lees/schrijf partitie waarop u uw bestanden en folders kunt opslaan. Gegevens worden eenvoudigweg overgezet met slepen en neerzetten.
- Als het volgende dialoogvenster wordt weergegeven(Figura 1) (Afbeelding 1)selecteer u Cancel/Annuleren en gaat u verder met de U3 Launchpad instructies.

Opmerking: om de U3 DataTraveler Smart Drive veilig te verwijderen, klikt u op de knop Eject rechtsomder in het U3 Launchpad.

step2

Toegang tot de U3 Smart Drive

- Nadat de hardware is geïnstalleerd, staat er een U3-pictogram op de Taakbalk (Figure 2 (Afbeelding 2)).
- Als het U3-pictogram niet op de Taakbalk staat, ga dan naarMijn computeren dubbelklik op Kingston U3 om de U3 Smart Drive handmatig uit te voeren.
- Klik op het U3-pictogram op de Taakbalk voor toegang tot de U3 Launchpad.
- Het welkomstscherf van de U3 bevat een korte introductie.
- Door in dit eerste welkomstscherf "click here" te selecteren, gaat u naar het scherm met een korte beschrijving van het U3 Launchpad. Klik op één van de vlaggetjes rechtsomderin dit scherm om de door u gewenste taal van de gesproken toelichting te selecteren.
- Zodra de U3-animatie is voltooid, kunt u de U3 Launchpad gebruiken.
- U kunt alle inhoud van de U3 Launchpad in een andere taal laten weergeven door Status and Settings te selecteren aan de rechterkant in de Launchpad. De beschikbare talen zijn Duitsch, Spaans, Fransais, Italiano en English.
- Klik voor meer informatie over de U3 Smart Drive op **Help** and **Support** aan de rechterkant in de Launchpad.

HECBRCQ

İngilizceAâ AâeâAâçâ ôAâiâ

ÀÂ?;È ±,

ÛÜHÜJ± U3 DataTraveler Smart Drive

Windows XP:
Windows XP:
Windows 2000 Service Pack 4 E

- CÖÜ±, ÜÂ Ü3™ Smart Drive , Ö.O.Ö%W'E ÖÖÜ? USB,C ÖTÖÂ «âÖE İÖÜ, ÜÂ?» %±È%« ÖÜÖ±AÊÜ ÖH İHÖÖEÜJ, Ü3 Ö %±ÜH È%«âÖVİE İHÖÖEÜJİH. «Â?E È%«âÖ ÖTÖE,ÖÂİ ?

±A%«ÄÜ İHÖÖEÜÂİBÜ3, %«ÖÜÜÖİÖİÜ ÜÖJ ÜÖ %±H İ'ÜÂİER. ÜÜÖÜ ?A%«Äİ ÖÖ%«AÊÜ ÖEÖÜAİA ÜHE? %±HÜ3 DataTraveler Smart Drive. CÜÖ?ÖE È%«âÖ ÖTÖE,ÖÂİ ?A%«ÄÜ, %«ÖÜÜÖİÖİÜ %±H ÜÂİER E AÊÖEÖE. ÜÜÖÜ ?A%«Äİ ÖTÖE«AİA?Äİ %±H İ?AİÂİER ±È %±H İ' E ÖHÖÜİ. «A?AÖ?İE %±H İ' ÖÖÜ'ÄÖÜ,İHÄDÖH Ö ?ÖÖÜ?İ'ÖÂ?AÜHÖE,İEÂİ.

- ÖİE ÖÜÖ'±AÊÜÖH ÖH%«Ö'±A %«ÈİÖ, Ö.ÖÂ ÖİÖ (Öİ. ?EÖ. 1), 'A?EÜÂ «ÈÜÂİ?» (Cancel) E ÖÂ?AÈ%«EÜÂ İEİÜÜ?İ'ÈHİ Ü3 Launchpad

«EİA İEÂ. İHİ AÄÖÜİÖİÖ, Ö H%«ÄİÂİER Ü3 DataTraveler Smart Drive
'ÂİİEÜ İÖÖÜH C; 'ÖÖ' (Eject), İEÈAİ Ö?A; Öİ ÜJÜ ÖH? Ü3 Launchpad

CÜÖ?ÖÈ ±,

ÖÖÜÜÜÜ İ ÖEÖÜAİÂ Ü3 Launchpad

- «Ö ÖİÖ? İEÈ ÖÜÜHÖİE, ÖHÂİE Aİ±%F ÖÜÖ'±ÈAÖÖH AİHÖİ «Ü3» (Öİ. ?EÖ. 2).

ÖÖİE AİHÖİ« Ü3» İÂ ÖÜÖ'±AÊÖH, Ö?AİE Aİ±%F, ÖÂ?AÈ%«EÜÂ, ÖTÖİÜ «âÖE İÖİÜ, ÖÂ?» E AÊÖÜÖEÜÂÜ3 DataTraveler Smart Drive ,?Ö?Ü, %±È%« 'ÂİİÜ, %±H Ü3 Ö?™, AİHÖİ «Kingston Ü3».

İHİ %«ÖÜÜÖH İ ÖEÖÜAİÂ Launchpad'ÂİİEÜÂ AİHÖİ« Ü3», ?AÖÖÖEÂİE, ÖHÂİE Aİ±%F. İE.

- «ÜÖ'±AÊÜÖH Ö?E±AİE Ü3 (U3 Welcome) Ö İ?HÜİE 'ÖÜÖEÜÂİ?İ AİAİA İEÂİ.

ÂİÜE,AEÂ?EÜÂ İEİEİÖ'İİÖÂ Ö?E±AİE Ü3, 'ÂİİÜ, «click here» ('ÂİİEÜÂ Aİ±%âÖ) İE EÖÖ%«Öİ ??AİÂ Ö? E?±AİER Ü3, ÂİEİEÖ'İİÖÂ Ö?E±AİE Ü3, %«âÖÜ? İ? İHİÖÂ ÖÖÖEİAÈ ÖHÂİE AÄÖÜÖH Ü3 ÖÖİE' EÂİAÜÂ EÂİEÜÂ İA?İ, ÖÖÖÜ?EÂ ÖH%İEÖ, Ö,İÖÖÖ, Ö.Ö ÖÖÖ'ÂİER, ÂİİEÜÂ ÖÖÖÜ,ÂİÜÜÜ, ?E ÜH, , İEÈAİ Ö?A; Öİ ÜJÜ ÖH? Ö'İİÖ, Ö Ö?E±AİER Ü3.

- «Ö ÖİÖ'İEÈ ?AÖÜ' İEİEİÖ'İİÖ, Ö?E±AİER Ü3 İÖEİ ÖTÖEÜÖÜH, İ?AÖÜÂ Ö ÖEÖÜAİÖB3 Launchpad

CÖ, EİÜÖ?H'E, ÖÜÖ'±ÈAİÜ, ÖEÖÜAİÖE Ü3 Launchpad İÖEÜ ÖÂ?AÈÖİE İE %«?Ö, ÖE İA?İ, ;?A, %±H Ü3 Ö, ÖÖ'E, «İÖÖÜÖİEİA È İHÜ?ÖEİE» (Status and Settings) Ö Ö?A; ÖE ÖÜÖ? Öİ' ÖH? Launchpad «ÖEÜ ,?AÜ, ÖAİ%«Ö, EÂ İA?İE: İAİA İEÈ (Deutsch), EÖÖHÖİÈÈ (Español), Ü?H'ÜAÖİEÈ (Français), EÜH,İÖİEÈ (italiano) E İJEEÖEİÈ (English, ÖÖ ÜÖH?İE).

- İHİ ÖÖÜ'ÂİER ÖÖ%«Ö?İ' EİÜÜ?Ö?EÈ ÖÖ ÖEÖÜAİÂ Ü3 DataTraveler Smart Drive 'ÂİİEÜÂ ÖÖ'E, «ÈÖ?E İE ÖÖ%«%A? Èİ?» (Help and Support) Ö Ö?A; ÖE ÖÜÖ?Ö?İ' ÖH? Launchpad.

POLSKI

INSTALACJA SPRZĘTU

Punkt pierwszy

Instalacja napędu U3 DataTraveler Smart Drive

Współpracuje z systemem Windows 2000 Service Pack 4 i Windows XP. Sterowniki nie są potrzebne.

- Włóż "U3™" Smart Drive do portu USB. W katalogu Mój komputer napęd U3 jest oznaczony dwiema literami. Pierwsza oznacza partycję „tylko do odczytu” zawierającą pliki systemowe napędu U3 Smart Drive, a druga partycję odczytu / zapisu, na której przechowywane są pliki i katalogi użytkownika. Dane przenosi się metodą „przeciągnij i upuść”.
- Jeżeli na ekranie wyświetli się okno dialogowe przedstawione na Rysunku nr 1, wybierz polecenie **Cancel** przejdź do instrukcji menu U3 Launchpad

Uwaga: Aby bezpiecznie wyjąć napęd U3 DataTraveler Smart Drive z portu USB, kliknij na przycisk **Eject** znajdujący się w prawym dolnym rogu menu U3 Launchpad.

Punkt drugi

Uruchomienie programu U3 Launchpad

- Po zakończeniu instalacji sprzętu na pasku narzędzi pojawi się ikona U3 (Rysunek 2).
- Jeżeli ikona U3 nie pojawi się automatycznie na pasku narzędzi, przejdź do katalogu *Mój komputer* i dwukrotnie kliknij na ikonie *Kingston U3*, aby ręcznie uruchomić napęd U3 DataTraveler Smart Drive.
- Kliknij na ikonie U3 umieszczoną na pasku narzędzi, aby otworzyć menu U3 Launchpad.
- Wyświetli się powitanie U3 i krótkie wprowadzenie.
- Uruchom animowane powitanie wybierając "click here" na ekranie początkowym powitania U3. Animowane powitanie U3 opisuje działanie U3 Launchpad. Aby zmienić język powitania, kliknij na odpowiednią flagę umieszczoną w prawym dolnym rogu animowanego powitania U3.
- Po zakończeniu animowanego powitania można zacząć korzystać z menu U3 Launchpad.
- Można zmienić język obsługi w całym programie U3 Launchpad. W tym celu należy wybrać polecenie *Status and Setting (Status i ustawienia)* umieszczone po prawej stronie okna Launchpad. Dostępne opcje to: Deutsch, Español, Français, Italiano i English.
- Wyświetli informacj o napędzie U3 DataTraveler Smart Drive uzyskasz klikając na przycisk *Help and Support (Pomoc i wsparcie techniczne)* znajdujący się po prawej stronie okna programu Launchpad.

ENGLISH

HARDWARE INSTALLATION

step1

Install the U3 DataTraveler smart drive

Windows 2000 Service Pack 4 and Windows XP are supported. No drivers are required.

- Insert the U3™ smart drive into an available USB port.The U3 drive should appear inMy Computewith two drive letters. The first drive letter will be assigned to U3's read only partition, which contains system files for the U3 smart drive. The second drive letter will be assigned to the read/write partition, which is where you will store your files and folders. Data transfer is a simple drag-and-drop operation.
- If the following dialog box appears (Figure 1), select **Cancel** and proceed to the U3 Launchpad instructions.

Note: To safely remove the U3 DataTraveler smart drive, please click on the Eject button located at the bottom right corner of the U3 Launchpad.

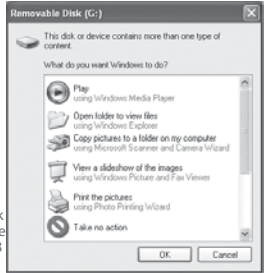


Figure 1

step2

Access the U3 Launchpad

- After the hardware installation is complete, the U3 icon will appear in the Taskbar (Figure 2)
- If the U3 icon does not appear in the Taskbar, you can access the My Computerutility and double-click on the Kingston U3 to manually run the U3 DataTraveler smart drive.



Figure 2

- Click on the U3 icon located in the Taskbar to access the U3 Launchpad.
- The U3Welcome will display with a brief introduction.
- Activate the animated U3 Welcome by selecting "click here" in the initial U3Welcome screen. The animated U3 welcome gives a brief description of the U3 Launchpad. To have the audio emit in a different language, click on the corresponding flag located at the bottom right corner of the animated U3Welcome.
- Once the animated U3 Welcome is complete, you are ready to explore the U3 Launchpad.
- You can change the entire contents of the U3 Launchpad into a different language by selectingStatus and Settinglocated on the right side of the Launchpad. The language options are Deutsch, Español, Français, Italiano, and English (Default).
- For detailed instructions about the U3 DataTraveler smart drive, please click on the Help and Supportoption located on the right side of the Launchpad.

ESP AÑO L

INSTALACION DEL HARDWARE

passo1

Instalación del U3 DataTraveler Smart Drive

Compatible con Windows 2000 Service Pack 4 y Windows XP. No requiere controladores.

- Inserte el U3 Smart Drive en un puerto USB. La unidad U3 debe aparecer en My Computer(Mi PC) con dos letras. La primera letra se asignará a la partición de sólo lectura del U3, que contiene los archivos de sistema del U3 Smart Drive. La segunda letra se asignará a la partición de lectura/escritura, que es donde se almacenan los archivos y carpetas. La transferencia de datos es una simple operación de arrastrar y colocar.

- Si aparece el siguiente cuadro de diálogo(Figura 1) (Figura 1) seleccione Cancel (Cancelar) continue con las instrucciones del U3 Launchpad.

Nota: para eliminar con seguridad el U3 DataTraveler Smart Drive, haga clic en el botón Eject (Expulsar) ubicado en el ángulo inferior derecho del U3 Launchpad.

passo2

Acceso al U3 Launchpad

- Una vez finalizada la instalación del hardware, aparecerá un icono de U3 en la Barra de tareas (Figura 2)(Figura 2)
- Si no aparece el icono de U3 en la Barra de tareas, ingrese a Mi PC y haga doble clic en Kingston U3 para ejecutar el U3 Smart Drive de forma manual.
- Haga clic en el icono de U3 ubicado en la Barra de tareas para acceder al U3 Launchpad.
- Aparecerá el mensaje de bienvenida a U3 con una breve introducción.

Active el mensaje animado U3 de bienvenida con seleccionar "haga clic aquí" en la pantalla inicial de Bienvenido a U3. El mensaje animado de bienvenida a U3 brinda una breve descripción del U3 Launchpad. Para que el audio se emita en un idioma diferente, haga clic sobre la bandera correspondiente en el extremo inferior derecho de la ventana de bienvenida de U3.

- Una vez esta operación ha sido finalizada, podrá explorar el U3 Launchpad.
- Puede cambiar el idioma de todos los contenidos del U3 Launchpad a través deStatus and Settings (Estado y configuración), ubicado sobre la derecha del Launchpad. Los idiomas disponibles son alemán, español, francés, italiano e inglés.

Si desea instrucciones detalladas sobre el U3 Smart Drive, haga clic en la opción Help and Support (Ayuda y asistencia) ubicada sobre la derecha del Launchpad.

DEUTSCH

HARDWARE INSTALLATION

schritt1

Den U3 Smart Drive installieren

Windows 2000 Service Pack 4 und Windows XP werden unterstützt. Treiber sind nicht erforderlich.

- Stecken Sie den U3 Smart Drive in einen verfügbaren USB-Port ein. Der U3 Drive sollte unter Arbeitsplatz mit zwei Laufwerksbuchstaben angezeigt werden. Der erste Laufwerksbuchstabe wird dem schreibgeschützten Teil von U3 zugewiesen. Dieser enthält die Systemdateien für den U3 Smart Drive. Der zweite Laufwerksbuchstabe wird dem Lesen /Schreiben-Teil zugewiesen, wo Sie Ihre Dateien und Ordner speichern. Die Datenübertragung erfolgt ganz einfach durch Drag & Drop.
- Falls das folgende Dialogfeld erscheint(Figura 1) (Abb. 1)wählen Sie **Abbrechen**und fahren mit der Anleitung für den U3 Launchpad fort.

Anmerkung: Zum sicheren Entfernen des U3 DataTraveler Smart Drive klicken Sie bitte auf die Auswurf-Taste in der unteren rechten Ecke des U3 Launchpad.

schritt2

Auf U3 Launchpad zugreifen

- Nach beendeter Hardware-Installation erscheint ein U3-Symbol in der Taskleiste (Figure 2 (Abb. 2))
- Falls das U3-Symbol nicht in der Taskleiste erscheint, rufen Sie den „Arbeitsplatz“auf und doppelklicken Sie auf Kingston U3, um den U3 Smart Drive manuell zu starten.

Klicken Sie auf das U3-Symbol in der Taskleiste für denZugriff auf den U3 Launchpad.

Das U3-Begrüßungsfenster wird angezeigt.

- Aktivieren Sie die animierte U3-Begrüßung, indem Sie auf das Begrüßungsfenster klicken. Die animierte Begrüßung gibt Ihnen eine kurze Beschreibung zum U3-Launch Pad. Für einen

Audio-Führung in verschiedenen Sprachen klicken Sie auf die entsprechende Flagge in der rechten Ecke der animierten U3-Begrüßung.

- Sobald die U3-Begrüßung beendet ist, können Sie mit dem U3 Launchpad arbeiten.

Sie können den gesamten Inhalt des U3 Launchpad in einer anderen Sprache aufrufen, indem SieStatus and Settings(Status und Einstöllungen)in der rechten Seite des Launchpad wählen. Die verfügbaren Sprachen sind Deutsch, Spanisch, Französisch, Italienisch und Englisch.

- Für detaillierte Anleitungen zum U3 Smart Drive klicken Sie bitte auf die Option Help and Support/Hilfe und Supportan der rechten Seite des Launchpad.

FRANCAIS

INSTALLATION DU MATÉRIEL

1ère étape

Installation du lecteur Smart U3

Windows 2000 Service Pack 4 et Windows XP sont pris en charge. Aucun pilote n'est requis.

- Insérez le lecteur Smart U3 dans un port USB libre. Le lecteur U3 devrait s'afficher sous Poste de travail correspondre à deux lettres de lecteur distinctes. La première sera attribuée à la partie lecture seule de l'U3, qui contient des fichiers système pour le lecteur Smart U3. La seconde sera attribuée à la partie lecture/écriture, que vous utiliserez pour y enregistrer vos dossiers et vos fichiers. Le transfert de données se fait par une simple opération cliquer/glisser.
- Si le dialogue suivant apparaît(Figura 1) (selectionnez **Annuler** et continuez avec les instructions de Launchpad U3.

Remarque: Pour retirer le lecteur DataTraveler Smart U3 en toute sécurité, cliquez sur le bouton Ejecteur situé en bas à droite dans la fenêtre du Launchpad U3.

- Insérez U3 Smart Drive in a porta USB disponibile. L'unità U3 appare inRisorse del computerè rappresentata da due lettere di unità. La prima lettera viene assegnata alla partizione di sola lettura, contenente i file di sistema per U3 Smart Drive. La seconda lettera viene assegnata alla partizione di lettura/scrittura, dove verranno memorizzati i file e le cartelle. Il trasferimento dei dati avviene semplicemente con un'operazione di trascinamento.
- Se si visualizza la seguente finestra di dialogo Cancel (Figura 1), selezionare **Annulle** attenersi alle istruzioni visualizzate in U3 Launchpad.

Nota: per rimuovere l'unità U3 DataTraveler Smart Drive, fare clic sul pulsante Espelli nell'angolo inferiore sinistro di U3 Launchpad.

passo2

Accedere a U3 Launchpad

Al termine dell'installazione hardware, l'icona U3 compare nella barra delle applicazioni(Figura 2)(Figura 2)

- Se l'icona U3 non dovesse essere visibile nella barra delle applicazioni, selezionarlaFinorse del computerfare doppio clic su Kingston U3 per eseguire U3 Smart Drive.

Fare clic sull'icona U3 nella barra delle applicazioni per avviare U3 Launchpad.

Verrà visualizzata la schermata introduttiva U3 con una breve presentazione.

Attivare l'introduzione animata U3 selezionando "Fai clic qui" nella schermata introduttiva. L'introduzione animata U3 offre una breve descrizione del pannello di avvio U3. Per ascoltare l'audio in una lingua differente, fare clic sulla bandiera corrispondente in basso a destra nell'introduzione animata U3.

Una volta effettuate le selezioni in questa finestra, è possibile procedere all'uso di U3 Launchpad.

- Per visualizzare il contenuto di U3 in una lingua diversa, selezionare>Status and Settings(Stato e impostazioni) lato destro di Launchpad. Le lingue disponibili sono: tedesco, spagnolo, francese, italiano e inglese.