



Utilitaire de configuration d'un réseau courant porteur - PowerLine, CPL.

Manuel de l'utilisateur

Version 1.01 - Fev. 2004

Copyright

La reproduction, même en partie de ce manuel n'est pas autorisée. Son édition, son stockage, sa transcription, sa traduction est interdite sans autorisation préalable et écrite.

Marques déposées

Tous les produits, sociétés et marques déposées sont propriétés de leurs dépositaires respectifs. Elles ne sont présentes dans ce manuel que pour une meilleure compréhension. Les spécifications indiquées dans ce manuel sont susceptibles d'être modifiées à tout moment sans préavis.

FCC Interference Statement

This equipment has been tested and found to comply with the limits for a Class A digital device pursuant to Part 15 of the FCC Rules. These limits are designed to provide reasonable protection against radio interference in a commercial environment. This equipment can generate, use and radiate radio frequency energy and, if not installed and used in accordance with the instructions in this manual, may cause harmful interference to radio communications. Operation of this equipment in a residential area is likely to cause interference, in which case the user, at his own expense, will be required to take whatever measures are necessary to correct the interference.

Déclaration de conformité CE

Cet équipement est conforme aux exigences relatives à la compatibilité électromagnétique définies par la norme EN 55022/A1 Classe A, et EN 50082-1. Ce produit a été testé avec succès et satisfait aux exigences de protection définies dans la directive européenne 89/336/EEC.

Introduction

L'utilitaire de configuration pour réseau Courant Porteur (CPL - Powerline Network) permet à l'utilisateur de se connecter à son équipement Powerline, de trouver tous les équipements disponibles sur le réseau courant porteur, de mesurer la qualité de la liaison, sa vitesse de communication, et d'assurer la confidentialité du réseau CPL Powerline ainsi constitué en insérant un mot de passe permettant de crypter les données transmises.

Cet utilitaire vous permet d'accéder à l'ensemble des équipements Powerline de votre réseau local à courant porteur.

Veillez constituer votre réseau courant porteur et brancher vos équipements avant de démarrer l'utilitaire de configuration.

Première installation.

Insérez le CD-ROM livré dans l'emballage et suivez les indications de l'assistant d'installation. L'ensemble des programmes et manuels sera copié sur votre disque dur et un raccourci permettant d'accéder à l'utilitaire de configuration de votre réseau Powerline (Courant porteur) sera créé sur votre bureau.

Démarrage de l'utilitaire

Cliquez deux fois sur l'icône "Powerline Network Configuration Utility" situé sur le bureau

Si l'utilitaire vous affiche le message suivant :

C'est qu'il ne parvient à accéder à aucun équipement Powerline de votre réseau courant porteur. Vérifiez les branchements et relancer l'utilitaire.



Si au moins un équipement PowerLine est accessible, le logiciel affiche cinq onglets répondant aux cinq fonctionnalités principales.

Device	Pilotage et gestion de l'équipement PowerLine relié à votre ordinateur
Network	Affichage de la liste des périphériques PowerLine installés dans le réseau Courant porteur, identification de leurs vitesses de communication.
Security	Définition d'un mot de passe réseau pour l'équipement PowerLine auquel votre ordinateur est directement connecté.
Advanced	Validation du mot de passe réseau auprès de tous les équipements composant votre réseau PowerLine (Courant porteur).
About	Affichage de la version du logiciel de configuration.

Onglet Device (Équipement)

L'onglet **Device** permet de rechercher l'équipement Powerline qui assure le branchement de votre ordinateur sur le réseau courant porteur (PowerLine) et affiche le ou les équipements susceptibles d'assurer cette fonction. Il précise également la qualité de la liaison établie.

A l'ouverture de la fenêtre **Device**, l'utilitaire effectue automatiquement une première recherche des équipements et se présente ainsi.

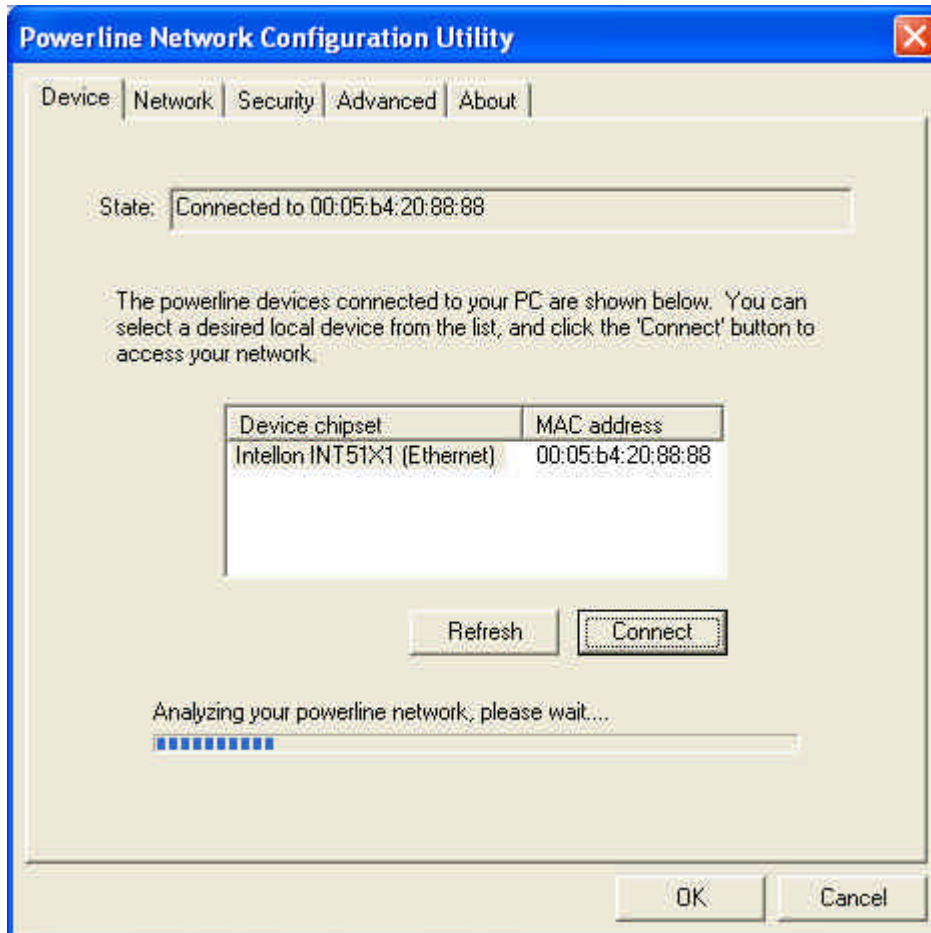


Figure 1 : Ecran onglet Device

Une fois, la recherche effectuée (Zone Analyzing your powerline Network, please wait ...), c'est un écran tel qu'affiché sur la figure 2 ci-après qui vous est présenté. Dans la liste vous est affiché tous les équipements PowerLine susceptibles d'assurer la connexion de votre ordinateur à votre réseau courant porteur (CPL - PowerLine).

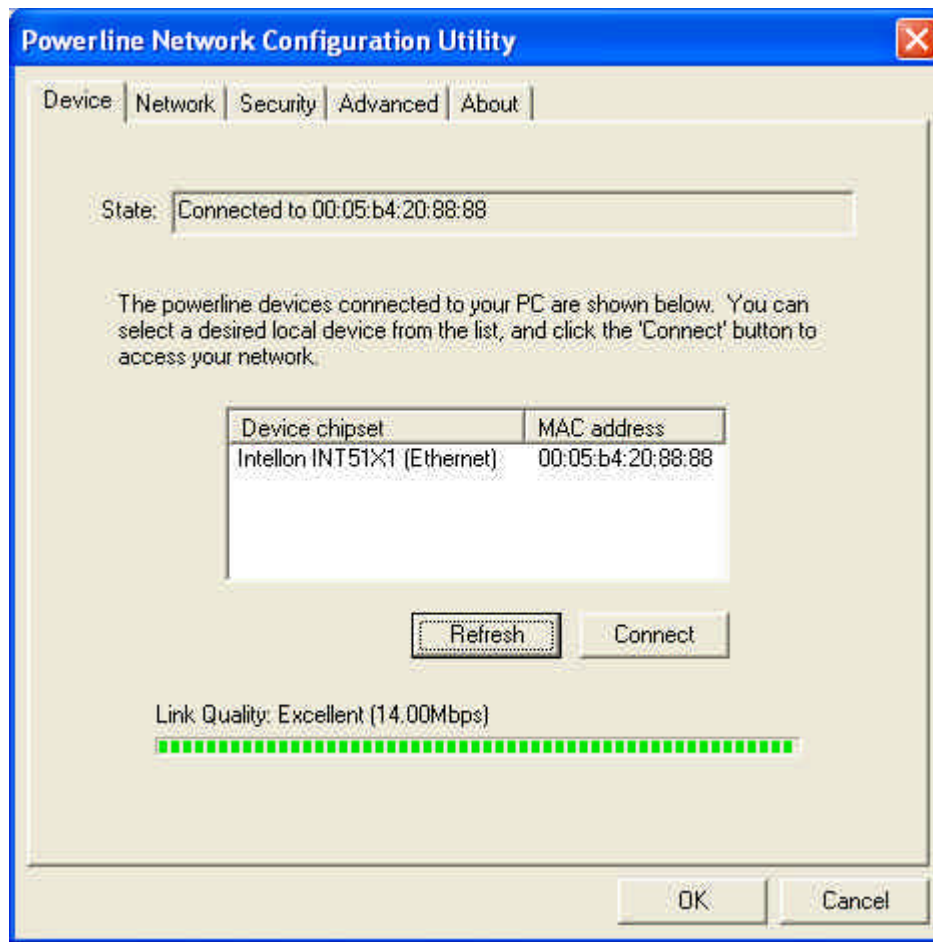


Figure 2 Ecran de l'onglet Device

Dans la plupart des cas, un seul équipement PowerLine est listé.

Dans le cas contraire, choisissez un équipement (en cliquant sur son adresse MAC) et cliquez sur le bouton **Connect**.

Assurez vous que dans la zone grisée nommée "State : " en haut de la fenêtre, la mention « Connected to : » suivi de l'adresse M.A.C. de ce même équipement est bien stipulée.

il vous est alors possible de gérer le réseau PowerLine (CPL), de connaître la qualité de la liaison, la vitesse de communication et d'assurer la confidentialité du réseau Powerline en entrant un mot de passe de cryptage.

En cliquant sur le bouton **Refresh** vous effectuez une nouvelle recherche des équipements PowerLine connectés à votre ordinateur.

Onglet Network (Réseau)

La fenêtre de l'onglet **Network (Réseau)** fournit une liste détaillée de tous les équipements Powerline disponibles au sein de votre réseau courant porteur et précise leur vitesse de communication. Chaque équipement Powerline est identifié par son adresse MAC.

En cliquant sur le bouton **Scan Powerline Network** une nouvelle recherche des équipements installés sur le réseau courant porteur est déclenchée. Une nouvelle liste s'affichera une fois cette recherche terminée.

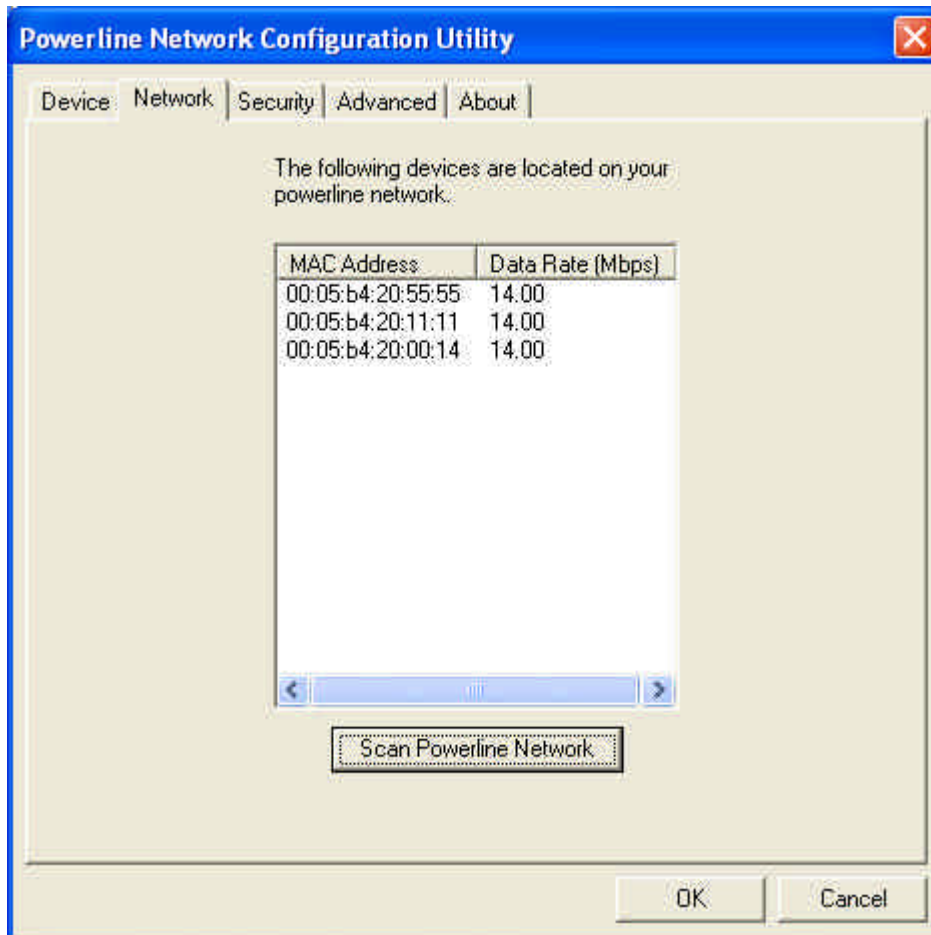


Figure 3 Network dialog screen

Note:

Si l'un des équipements PowerLine que vous avez connecté dans votre réseau courant porteur (PowerLine) n'est pas affiché, assurez vous que son mot de passe réseau n'a pas déjà été fixé à une valeur spécifique différente de celle des autres équipements de votre réseau PowerLine.

Le mot de passe par défaut est "HomePlug". Vous pouvez réinitialiser le mot de passe à cette valeur en lançant depuis l'ordinateur qui se connecte à cet équipement Powerline, l'utilitaire de configuration. Dans l'onglet **Security, cliquez sur le bouton **Restore default**.**

Onglet Security (Sécurité)

Le réseau PowerLine dispose d'un mot d'encryption 56 bits pour toutes les communications effectuées sur le réseau courant porteur. Cette encryption est générée à l'aide d'un mot de passe.

“HomePlug” est le mot de passe par défaut de tous les équipements PowerLine livrés.

L'onglet Security vous permet de changer ce mot de passe sur l'équipement auquel votre ordinateur est connecté. En cliquant sur le bouton Restore default le mot de passé redevient “HomePlug”.

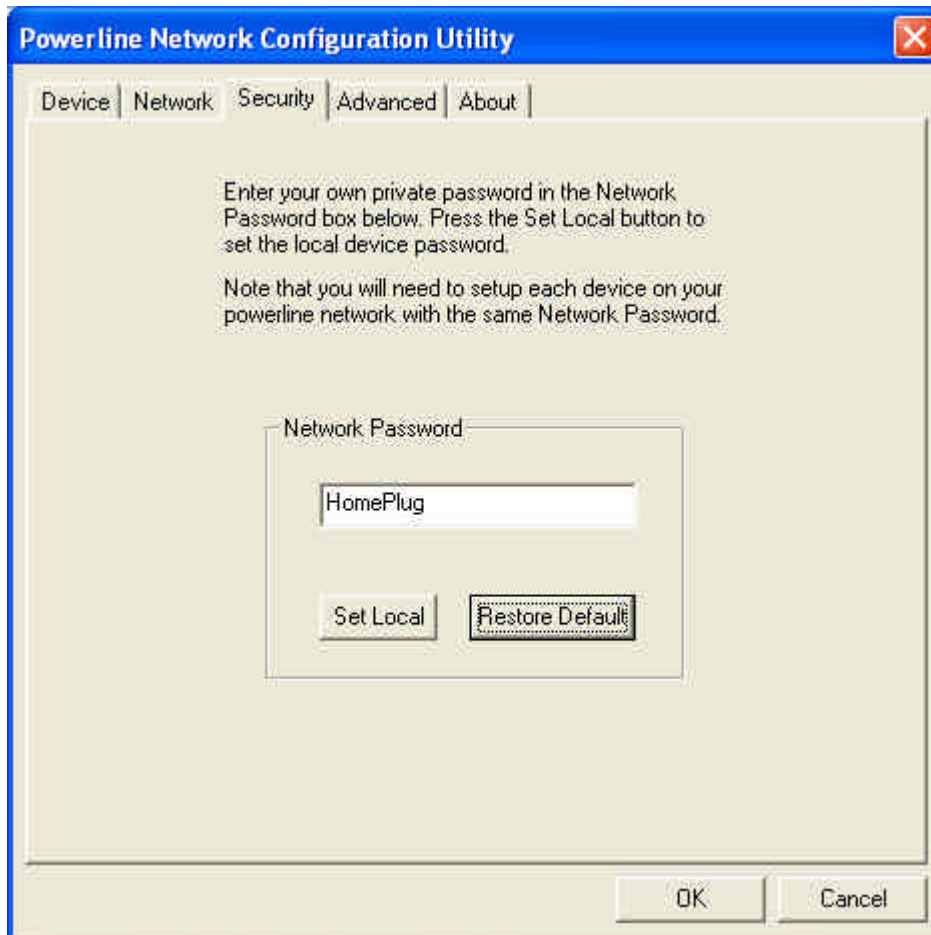


Figure 4 : Onglet Security (Sécurité)

En entrant un mot de passe différent, puis en cliquant sur le bouton Set Local vous validez ce nouveau mot de passe pour l'équipement PowerLine auquel vous êtes directement connecté. Pour étendre ce nouveau mot de passe à l'ensemble des équipements PowerLine de votre réseau, il vous faut aller vers l'onglet « Advanced » (Avancé).

Règles concernant les mots de passe :

Votre mot de passe doit avoir au minimum 4 caractères et ne doit pas excéder plus de 24 caractères. Les majuscules et minuscules doivent être respectées. Le mot de passe peut inclure les différentes lettres non accentuées de l'alphabet, les chiffres ainsi que les signes de ponctuation. Prenez note de votre mot de passe, il vous sera nécessaire pour rajouter un équipement Powerline au sein de votre réseau courant porteur.

Onglet Advanced (Avancé)

L'onglet Advanced permet de spécifier le mot de passe à l'ensemble des équipements PowerLine disponibles sur votre réseau courant porteur.

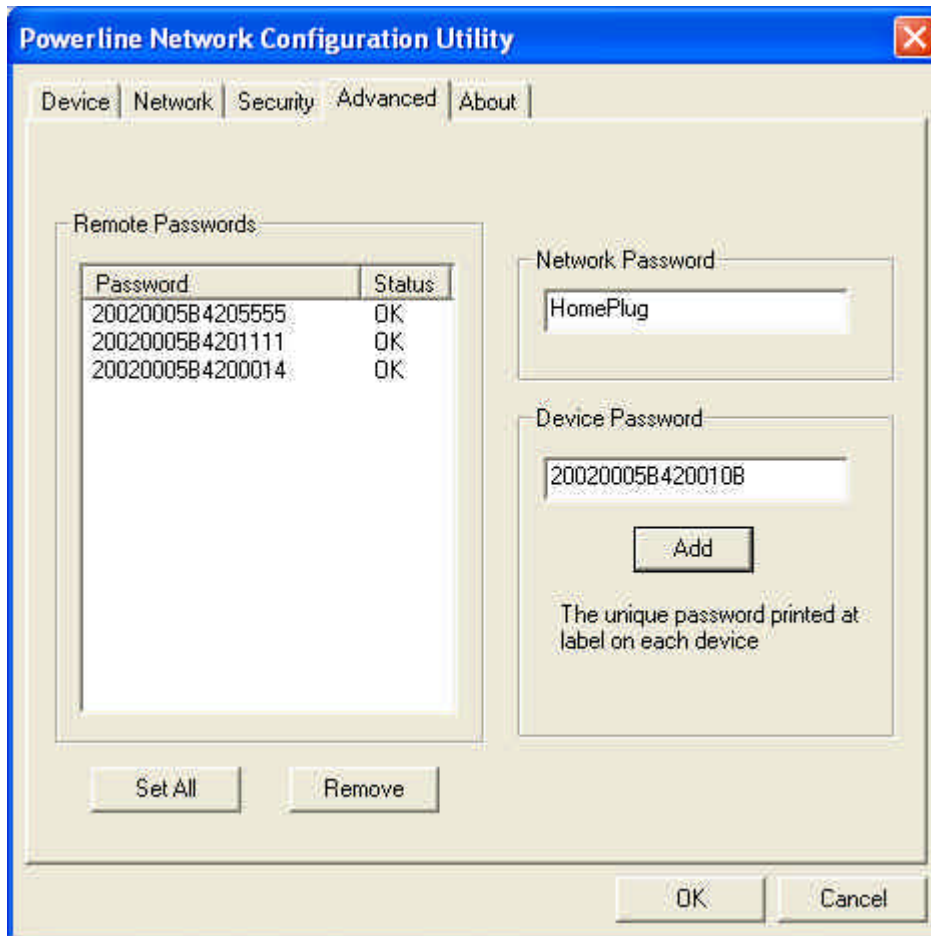


Figure 5 : Onglet Advanced (avancé)

Entrer le mot de passe de l'équipement PowerLine auquel vous êtes connecté dans la rubrique Network Password.

Chaque équipement PowerLine dispose d'un mot de passe matériel directement spécifié sur une étiquette placée sur l'équipement. La zone s'appelle PASSWORD.



Vous devez prendre note de chaque mot de passe matériel spécifié sur chaque équipement Powerline afin de pouvoir mettre à jour le mot de passe réseau sur ces équipements en une seule fois et à distance. Entrer le code "Password" spécifié en dessous de l'adresse MAC sur l'étiquette de chaque équipement PowerLine dans la zone Device Password et cliquez sur le bouton Add.

Dans la liste des mots de passe matériel affichés dans la zone Remote Passwords doivent figurer tous les équipements Powerline de votre réseau courant porteur.

Note: L'équipement PowerLine doit obligatoirement être branché sur le réseau courant porteur. Lorsque vous cliquez sur le bouton **Add**, l'utilitaire accède à cet équipement et vérifie le mot de passe matériel avant de l'afficher dans la liste **Remote Passwords**.

Si vous ne souhaitez pas appliquer le mot de passe à un équipement PowerLine de votre réseau (il sera alors isolé et ne pourra communiquer avec les autres équipements PowerLine), il vous suffit de ne pas saisir son mot de passe matériel. S'il figure déjà dans la liste **Remote Passwords**, il convient de le sélectionner par un clic sur son mot de passe matériel, puis de cliquer sur le bouton **Remove**.

Dans la zone **Status** (état) rubrique **Network Password**, est indiqué « OK » si le mot de passe matériel a permis d'identifier avec succès l'équipement PowerLine. Dans le cas contraire c'est le texte "Fail" qui précise que la connexion n'a pas pu avoir lieu. Il ne vous sera alors pas possible d'affecter un mot de passe réseau à cet équipement PowerLine.

Une fois que tous vos équipements PowerLine sont affichés dans la liste, il vous reste à cliquer sur le bouton **Set All** afin d'appliquer le mot de passe réseau spécifié dans la zone **Network Password** à tous les équipements PowerLine identifiées dans la liste **Remote Passwords**. Cette même requête sera également appliquée à votre équipement Powerline local (qui vous permet de connecter votre ordinateur au réseau courant porteur).

Onglet About (A Propos)

Cette page vous précise la version de l'utilitaire de configuration que vous utilisez.