



CONGELATEUR
DIEPVRIEZER
CM 2050 F

MODE D'EMPLOI GEBRUIKSAANWIJZING

SOMMAIRE

Avertissements et conseils importants.	. page	3
Installation .	. page	4
Emplacement	. page	4
Branchement électrique.	. page	4
Nettoyage	. page	4
Réversibilité de la porte.	. page	5
Réversibilité du portillon du compartiment de congélation rapide	. page	5
Utilisation .	. page	6
Tableau de commande	. page	6
Mise en service .	. page	6
Congélation rapide.	. page	6
Voyant d'alarme	. page	6
Thermomètre	. page	6
Congélation des aliments	. page	7
Règles à respecter pour la congélation .	. page	7
Conservation des produits surgelés .	. page	8
Décongélation	. page	8
Fabrication de cubes de glace .	. page	8
Dégivrage.	. page	8
Entretien .	. page	9
Nettoyage intérieur	. page	9
Nettoyage extérieur	. page	9
Arrêt prolongé .	. page	9
Incidents de fonctionnement	. page	9
Conditions de garantie	. page	10

AVERTISSEMENTS ET CONSEILS IMPORTANTS

Il est très important que cette notice d'utilisation soit gardée avec l'appareil pour toute future consultation. Si cet appareil devait être vendu ou transféré à une autre personne, assurez-vous que la notice d'utilisation suive l'appareil, de façon à ce que le nouvel utilisateur puisse être informé du fonctionnement de celui-ci et des avertissements relatifs.

Ces avertissements sont donnés pour votre sûreté et pour celle d'autrui.

Nous vous prions donc de bien vouloir les lire attentivement avant d'installer et d'utiliser l'appareil.

- Cet appareil a été conçu pour être utilisé par des adultes. Veillez donc à ce que les enfants n'y touchent pas ou qu'ils ne l'utilisent pas comme un jouet.
- Une éventuelle modification à l'installation électrique de votre maison qui devait être nécessaire pour l'installation de l'appareil ne devra être effectuée que par du personnel qualifié.
- Il est dangereux de modifier ou d'essayer de modifier les caractéristiques de cet appareil.
- Assurez-vous, après avoir installé l'appareil, que celui-ci ne repose pas sur le câble d'alimentation.
- Les réfrigérateurs et/ou congélateurs ménagers sont destinés uniquement à la conservation et/ou congélation des aliments et des boissons.
- Un produit décongelé ne doit jamais être recongelé.
- Suivez les indications du fabricant pour la conservation et/ou congélation des aliments.
- L'appareil se réchauffe sensiblement au niveau du condenseur et du compresseur. Veillez à ce que l'air circule librement tout autour de l'appareil. Une ventilation insuffisante entraînerait un mauvais fonctionnement et des dommages sur l'appareil. Suivez les instructions données pour l'installation.
- Débranchez toujours la prise de courant avant de procéder au nettoyage intérieur et extérieur de l'appareil et au remplacement de la lampe d'éclairage (pour les appareils qui en sont équipés).
- A cause du système de transport, l'huile contenue dans le compresseur pourrait s'écouler dans le circuit réfrigérant. Attendez 2 heures au moins avant de brancher l'appareil pour permettre à l'huile de refluer dans le compresseur.
- Dans tous les appareils de réfrigération et congélation il y a des surfaces qui se couvrent de givre. Suivant le modèle, ce givre peut être éliminé automatiquement (dégivrage automatique) ou bien manuellement. N'essayez jamais d'enlever le givre avec un objet métallique, vous risqueriez d'endommager irréparablement l'évaporateur. N'employez pour cela que la spatule en plastique livrée avec l'appareil. De même, ne décollez jamais les bacs à glace avec un couteau ou tout autre objet tranchant.
- Ne placez ni bouteilles ni boîtes de boissons gazeuses dans le congélateur/compartiment à basse température, elles pourraient exploser.
- Ne consommez pas certains produits tels que les bâtonnets glacés toute de suite après les avoir sortis de l'appareil; la température très basse à laquelle ils se trouvent peut provoquer des brûlures.
- Cet appareil est lourd. Faites attention lors du déplacement.
- En cas de panne, n'essayez pas de réparer l'appareil vous-même. Les réparations effectuées par du personnel non qualifié peuvent provoquer des dommages. Contactez le service après-vente le plus proche et n'exigez que des pièces détachées originales.
- Cet appareil ne contient pas, dans son circuit de réfrigérant et ses matières isolantes, de gaz réfrigérant nocifs à la couche d'ozone; toutefois, l'appareil doit être mis au rebut d'une manière convenable et conformément aux dispositions en vigueur pour la protection de l'environnement.

INSTALLATION

Si cet appareil, muni de fermeture magnétique doit être employé pour remplacer un autre avec fermeture à ressort, nous vous conseillons de rendre celle-ci inutilisable avant de mettre de côté l'ancien appareil.

Cela dans le but d'éviter que des enfants puissent s'y renfermer et mettre ainsi leur vie en danger.

Emplacement

Placez de préférence votre appareil loin d'une source de chaleur (chauffage, cuisson ou rayons solaires trop intenses).

Pour le bon fonctionnement de votre appareil, la température ambiante du local doit être comprise entre +18°C et +43°C (classe T); +18°C et +38°C (classe ST); +16°C et +32°C (classe N); +10°C et +32°C (classe SN). **La classe d'appartenance est indiquée sur la plaque signalétique.**

Choisissez un emplacement aéré et veillez en particulier à ce qu'il y ait une bonne circulation d'air à la partie arrière et supérieure de l'appareil. Pour un meilleur rendement de celui-ci, la distance minimale entre la partie supérieure de l'appareil et l'éventuel élément de cuisine au-dessus devrait être d'au moins 5 mm (Fig. 1-A). La solution à préférer serait de toute façon celle illustrée dans la Fig. 1-B (sans élément de cuisine). Mettez l'appareil d'aplomb en agissant sur le pied réglable situé à la partie inférieure.

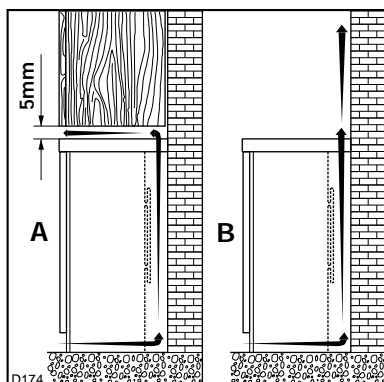


Fig. 1

Branchement électrique

Contrôlez, avant de brancher l'appareil, que le voltage et la fréquence indiqués sur la plaque signalétique correspondent à ceux de votre réseau. Tolérance admise 6% en plus ou en moins.

Pour l'adaptation de l'appareil à des voltages différents, l'adjonction d'un autotransformateur d'une puissance adéquate est indispensable.

Important

Vérifiez que la prise de courant murale est en bon état et apte à recevoir la fiche du cordon d'alimentation de l'appareil. Cette dernière est conforme aux normes en vigueur et comporte un logement pour mise à la terre. Cette fiche peut être branchée sur n'importe quel socle de prise de courant standard, qui toutefois doit être muni d'une broche raccordée à la terre.

Notre responsabilité ne saurait être engagée pour tout incident ou accident provoqué par une mise à la terre inexistante ou défectueuse.

Cet appareil est conforme aussi à la directive C.E.E. N. 87/308 du 2.6.87 concernant la suppression des interférences radio-électriques.

- CE** Cet appareil est conforme aux Directives Communautaires suivantes:
- 73/23 CEE 19/02/73 (Basse Tension) et modifications successives;
 - 89/336 CEE 03/05/89 (Compatibilité Electromagnétique) et modifications successives.

Nettoyage

L'appareil étant convenablement installé, nous vous conseillons de le nettoyer soigneusement avec de l'eau tiède savonneuse, pour enlever l'odeur caractéristique de «neuf».

N'utilisez pas de produits abrasifs, poudre à récurer, éponge métallique.

Réversibilité de la porte

Débranchez l'appareil et procédez comme indiqué ci-dessous.

Otez la grille d'aération (D-Fig. 2) qui est fixée par un ressort.

Démontez la charnière inférieure (E-Fig. 2) en dévissant les deux vis de fixation.

Dégagez la porte du pivot supérieur (A-Fig. 3).

Enlevez le pivot et la rondelle (A+B-Fig. 3) de la charnière (C) et montez-les sur l'autre côté de l'appareil.

Remontez la porte.

Vissez la charnière inférieure (E-Fig. 2) sur le côté opposé en utilisant les vis enlevées précédemment.

Détachez le cache (F-Fig. 2) de la grille de ventilation (D) et montez-le sur l'autre côté de l'appareil.

Remontez la grille d'aération (D).

Changez de place la poignée, après avoir ôté les bouchons qui sont fixés par un ressort.

Les trous qui ne sont pas utilisés sont masqués par des bouchons en plastique.

Ceux-ci seront enlevés et fixés dans les trous que vous venez de libérer.

Pour aligner les portes vous pouvez agir sur l'écrou (A) de la charnière supérieure avec une clé de 10, et en agissant comme indiqué dans la Fig. 3.

Attention

La réversibilité de la porte une fois effectuée, contrôlez que le joint magnétique adhère à la carrosserie. Si la température à l'intérieur de la pièce est trop basse (en hiver, p.ex.), il se peut que le joint n'adhère pas parfaitement.

Dans ce cas, si on ne veut pas attendre que le joint reprenne ses dimensions naturelles après un certain temps, on pourra accélérer ce processus en chauffant la partie intéressée à l'aide d'un sèche-cheveux.

Réversibilité du portillon du compartiment de congélation rapide (Fig. 5)

Dévissez le support du mentonnet de fermeture (A).

Dévissez les deux charnières (B) et ôtez le portillon.

Retournez le support du mentonnet et fixez-le sur l'autre côté de la cuve.

Retournez le portillon et les charnières et montez-les sur l'autre côté de la cuve.

Vérifiez que le portillon ferme bien.

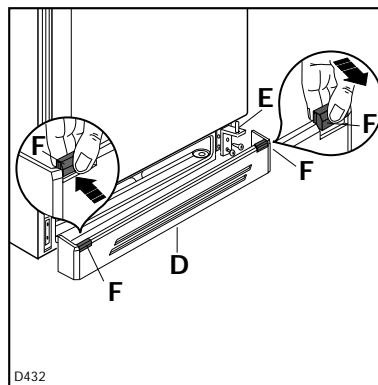


Fig. 2

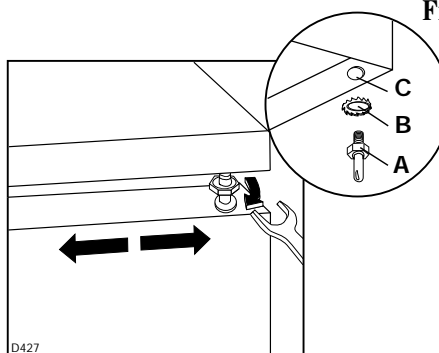


Fig. 3

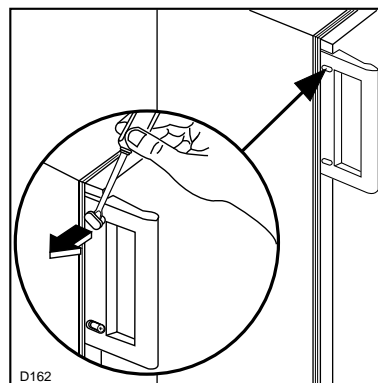


Fig. 4

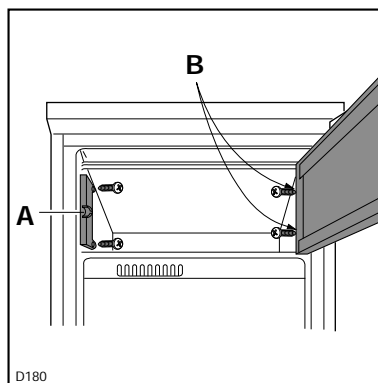


Fig. 5

UTILISATION


Cet appareil est repéré par le symbole  ce qui signifie qu'il est apte à la congélation de denrées fraîches, au stockage de produits surgelés et à la fabrication de cubes de glace.

Tableau de commande (Fig. 6)

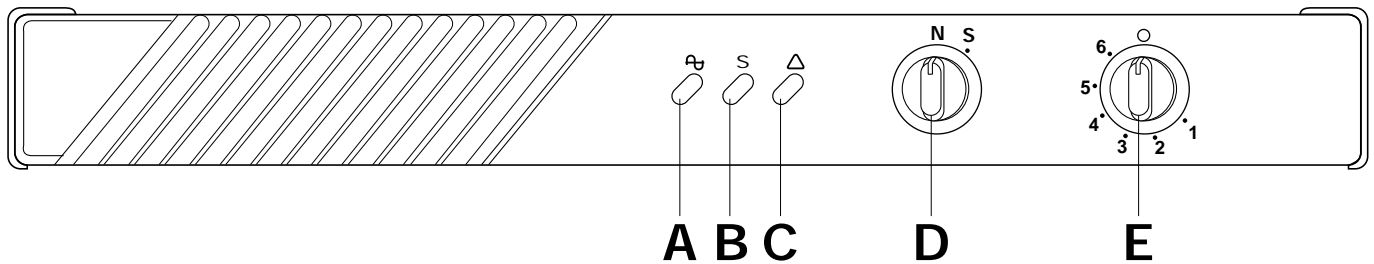


Fig. 6

- A. Voyant de fonctionnement
- B. Voyant de congélation rapide
- C. Voyant d'alarme
- D. Bouton de mise en congélation rapide/conservation (S/N)
- E. Bouton du thermostat

Mise en service

Enfoncez la fiche dans la prise de courant (le voyant (A) s'allume en indiquant que l'appareil est sous tension).

Tournez le bouton du thermostat (E) vers la droite sur une position moyenne.

Le voyant (C) s'allume.

Pour une bonne conservation des produits surgelés et congelés la température à l'intérieur doit être inférieure ou égale à -18°C . Attendez que la lampe (C) s'éteigne. Cela signifie que la température optimale a été atteinte.

Les positions du thermostat sont susceptibles d'être modifiées en fonction de la température ambiante, de l'emplacement de l'appareil, de la fréquence d'ouverture de la porte, etc.

Pour arrêter l'appareil tournez le bouton du thermostat sur la position «O».

Congélation rapide

Pour la mise en congélation rapide tournez le bouton (D) sur la position «S».

Le voyant (B) s'allume.

Voyant d'alarme (C)

Le voyant d'alarme s'allume lorsque la température à l'intérieur du congélateur remonte au-dessus d'une certaine valeur qui est préjudiciable à une conservation de longue durée.

Il est normal que le voyant d'alarme reste momentanément allumé lors de la mise en marche de l'appareil, c'est-à-dire jusqu'à ce que la température à l'intérieur atteigne la valeur convenant le mieux à la conservation des aliments.

Thermomètre

Il vous renseigne sur la température à l'intérieur du congélateur.

Il peut indiquer une température au-dessous de -18°C (plus chaude) lorsque vous introduisez une quantité importante d'aliments ou que vous laissez la porte ouverte longtemps.

Bleu: normal

Rouge: alarme

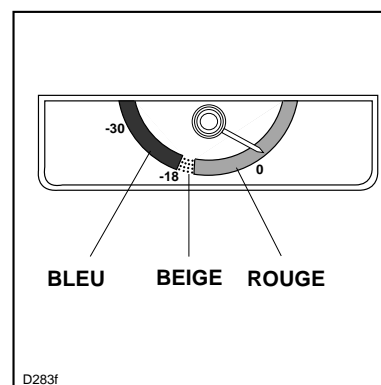


Fig. 7

Congélation des aliments

Mettez l'appareil en régime de congélation rapide. Attendez 3 heures au moins avant d'introduire les aliments frais, si vous venez de mettre l'appareil en marche.

Si le congélateur fonctionne déjà en régime de conservation, pour un meilleur résultat de congélation, commutez sur «S» au moins 24 heures avant l'introduction des aliments. Ce temps peut être réduit en fonction de la quantité des aliments. Maintenez ce réglage pendant les vingt-quatre heures qui suivent l'introduction du lot de denrées, puis repassez au régime de conservation.

Tenez compte du pouvoir de congélation de votre appareil, c'est-à-dire de la quantité maximale de denrées pouvant être congelée par 24 heures.

Le pouvoir de congélation de votre appareil est de 22 kg. Placez les aliments à congeler dans le compartiment supérieur et inférieur de façon à éviter qu'ils puissent entrer en contact avec des produits déjà congelés ce qui élèverait la température de ceux-ci. Distribuez les paquets d'après la Fig. 8. La grille sera tournée vers le bas.

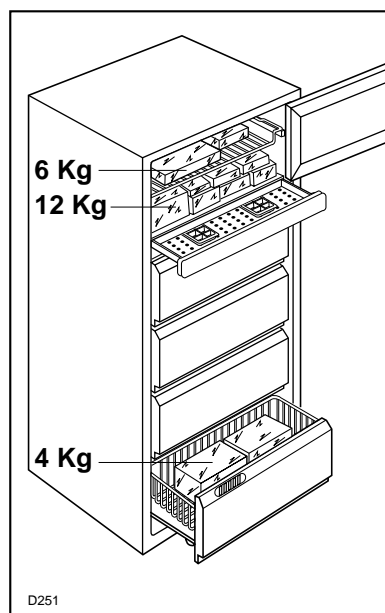


Fig. 8

Après écoulement du temps nécessaire à la congélation, répartissez les produits congelés dans les tiroirs, de manière à libérer les deux compartiments pour une prochaine opération de congélation.

Règles à respecter pour la congélation

Les produits destinés à la congélation doivent être frais et d'excellente qualité.

Chaque paquet doit être proportionné à l'importance de la consommation familiale, de manière à être utilisé en une seule fois. Des paquets de petites dimensions permettent d'obtenir une congélation rapide et uniforme.

Ne perdez jamais de vue que les aliments congelés, une fois décongelés, se détériorent rapidement. Les aliments maigres se conservent mieux et plus longtemps que les gras; le sel réduit la durée de conservation.

Les denrées à congeler doivent être enfermées dans des emballages imperméables de qualité alimentaire.

Fermez soigneusement les paquets en éliminant les poches d'air.

Ne placez ni bouteilles ni boîtes de boissons gazeuses dans le congélateur, elles pourraient éclater.

N'introduisez jamais de liquides ou d'aliments chauds.

Ne remplissez jamais les récipients avec couvercle, jusqu'au bord.

Ne consommez pas certains produits tels que les bâtonnets glacés dès leur sortie du congélateur. La température très basse à laquelle ils se trouvent peut provoquer des brûlures.

Indiquez sur chaque paquet la date de congélation, afin de pouvoir contrôler le temps d'entreposage. N'ouvrez pas la porte et ne placez pas de nouveaux produits à congeler pendant la congélation.

Sur la contreporte sont représentés des aliments suivis d'un chiffre. Ces chiffres indiquent la durée maximum de conservation, en mois, de chaque aliment.

Sur la partie antérieure des tiroirs sont placées des étiquettes sur lesquelles vous pouvez écrire au crayon toutes les indications relatives aux aliments conservés.

Important

Quand le courant électrique vient à manquer, il ne faut pas ouvrir la porte de l'appareil. Si l'interruption est de courte durée (de 6 à 8 heures) et que le congélateur est rempli, il n'y a aucun risque d'altération pour les aliments.

Dans le cas contraire vous devrez les consommer le plus rapidement possible ou bien les cuire et ensuite les congeler à nouveau.

Conservation des produits surgelés

A la première mise en fonctionnement ou après un arrêt prolongé mettez l'appareil en régime de congélation et attendez deux heures au moins avant d'introduire les aliments surgelés.

Passez ensuite en régime de conservation. Cela n'est pas nécessaire si le congélateur était déjà en fonction.

Nos conseils

Repérez la date de fabrication des produits surgelés et respectez la durée de conservation indiquée par le fabricant. Evitez d'ouvrir trop souvent la porte et ne la laissez ouverte que le temps nécessaire. Une augmentation de la température peut réduire remarquablement la durée de conservation des aliments.

Assurez-vous que l'emballage extérieur est intact. Dans le cas contraire le produit surgelé peut déjà être abîmé.

Si un paquet gonfle ou présente des traces d'humidité, cela veut dire qu'il n'a pas été conservé à une température adéquate et que le produit contenu a perdu ses qualités d'origine.

Pour l'achat des produits surgelés utilisez si possible des sacs spéciaux.

De toute façon lors des courses il est conseillé de n'acheter les aliments surgelés qu'en dernier. En outre enveloppez-les dans du papier journal et dès le retour à la maison placez-les immédiatement dans l'appareil.

Il convient de faire très attention au moment de l'achat, car les aliments décongelés, même partiellement, ne peuvent être recongelés. Dans ce cas consommez-les dans les 24 heures.

Décongélation

Les aliments congelés ou surgelés doivent être laissés à décongeler avant leur utilisation dans le réfrigérateur (viande, volaille, poissons, etc.) ou à température ambiante (pour les autres aliments), selon le temps dont on dispose pour cette opération. S'il s'agit de produits minces ou divisés, placez-les directement à cuire: dans ce cas, toutefois, le temps de cuisson sera plus long.

Fabrication de cubes de glace

Notre appareil est équipé d'un ou plusieurs bacs à glace en matière plastique qui vous donneront satisfaction dans l'utilisation ménagère courante. Remplissez d'eau les bacs à glace jusqu'aux trois quarts de leur hauteur.

Placez les bacs dans le congélateur.

Si votre eau est particulièrement riche en sels minéraux (calcaire, notamment) nous vous conseillons de remplir vos bacs avec de l'eau

minérale non gazeuse, à faible teneur en sels minéraux.

Le démoulage des bacs en matière plastique s'obtient par simple torsion.

N'employez pas d'objet métallique pour décoller les bacs à glace.

Dégivrage

Grattez la couche de givre quand l'épaisseur atteint 4 mm env. Utilisez à cet effet la spatule en plastique livrée avec l'appareil.

Il n'est pas nécessaire de débrancher l'appareil et d'enlever les produits contenus dans la cuve.

Chaque fois que la couche de givre dépasse 4 mm d'épaisseur, il est recommandé de procéder au dégivrage complet: vous profiterez du moment où votre appareil sera le moins garni. Pour cela:

sortez les produits congelés de l'appareil et conservez-les dans un endroit frais, en les enveloppant dans plusieurs feuilles de papier journal ou mieux dans des emballages isothermes; tournez le bouton du thermostat sur «O» ou retirez la fiche de la prise de courant;

maintenez la porte ouverte;

utilisez la spatule comme gouttière et placez-la dans la partie centrale, en bas, de l'appareil, d'après la Fig. 9; placez au-dessous une cuvette pour recevoir l'eau de dégivrage;

épongez et séchez soigneusement les parois;

conservez la spatule pour toute utilisation future;

ramenez le bouton du thermostat sur la position désirée ou branchez l'appareil.

Mettez l'appareil en régime de congélation rapide.

Au bout de deux heures remplacez les produits s'il y a lieu.

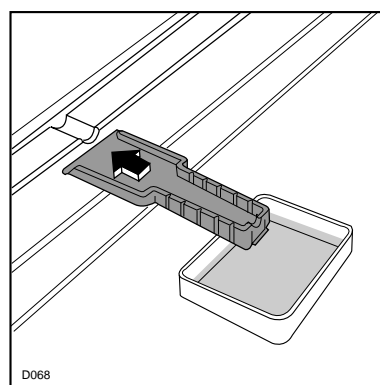


Fig. 9

Important

N'utilisez jamais de couteaux ou d'objets métalliques pour détacher le givre.

L'élévation de température des denrées congelées peut diminuer notablement leur durée de conservation.

ENTRETIEN

Débranchez l'appareil avant toute opération.

Nettoyage intérieur

A l'occasion d'un dégivrage complet, lavez l'intérieur avec de l'eau tiède et du bicarbonate, rincez et séchez soigneusement.

Nettoyage extérieur

Lavez la carrosserie avec de l'eau tiède savonneuse. Passez de temps en temps un produit à polir. Dépoussiérez le condenseur situé à l'arrière de l'appareil à l'aide d'une brosse ou d'un aspirateur. Une accumulation de poussière risquerait de diminuer le rendement de l'appareil.

Arrêt prolongé

Si vous vous absentez pendant une longue période, débranchez la prise de courant, videz, dégivrez et nettoyez l'appareil et maintenez la porte entrouverte pendant toute la durée de non-utilisation.

INCIDENTS DE FONCTIONNEMENT

Avant d'appeler le Service Après-Vente de votre revendeur, vérifiez les points suivants:

Contrôlez l'arrivée du courant à la prise.

Vérifiez si le bouton du thermostat est sur une position correcte.

En cas de vibration ou bruit anormal assurez-vous que le congélateur ne touche pas au mur ou aux meubles.

Si l'anomalie de fonctionnement subsiste, prévenez le Service Après-Vente en lui précisant les références complètes de l'appareil qui figurent sur la plaque signalétique: modèle et numéro de série.

**CES CONDITIONS DE GARANTIE
NE SONT PAS APPLIQUEES
POUR LES APPAREILS ACHETES EN FRANCE.**

CONDITIONS DE GARANTIE - SERVICE APRES-VENTE

En cas d'appel en garantie aux fins de réparation gratuite, l'original de la facture d'achat correspondante ou la quittance doit être produit ou envoyé avec l'appareil à réparer.

Conditions générales de garantie

1 Le fabricant accorde un an de garantie sur l'appareil mentionné sur la facture d'achat correspondante, à valoir à partir de la date d'achat. Si une panne se produit pendant cette période pour causes de défauts de matériel et/ou de fabrication l'acheteur a droit à une réparation gratuite.

1a Pour les aspirateurs conçus pour un usage ménager, la période de garantie générale est de deux ans. Les accessoires sont soumis à une usure directe; ces articles de consommation sont en conséquence exclus de la garantie.

2 Le fabricant accorde un an de garantie sur les réparations effectuées par son service après-vente et sur les matières neuves montées à cette occasion, la garantie prenant cours à partir de la date de réparation. Si une panne se produit pendant cette période, et est la conséquence directe des travaux de réparations effectués ou de la matière nouvelle montée à cette occasion, l'acheteur a droit à une réparation gratuite. L'exécution des réparations ne prolonge pas la période générale de garantie couvrant l'ensemble de l'appareil.

3 Les interventions du service après-vente au domicile ne se font que pour les appareils de grandes dimensions difficiles à transporter tels que: lave-linge, sèche-linge, lave-vaisselle, réfrigérateurs, congélateurs-armoires ou bahuts, fours, cuisinières et appareils encastrés.

3a Le principe illustré au point 3 ci-dessus vaut également pour les réfrigérateurs de caravane pourvu que l'endroit où se trouve l'appareil soit situé à l'intérieur des frontières nationales et soit accessible normalement par des routes ouvertes à la circulation. En outre, au moment de l'intervention, l'appareil et son propriétaire ou son remplaçant dûment autorisé doivent être présents sur le lieu d'intervention convenu.

4 Si d'après l'avis du fabricant, l'appareil repris au point 3 ci-dessus doit être transporté à l'atelier du service après-vente, ce transport s'effectuera de la façon établie par le fabricant, aux frais, risques et périls de ce dernier.

5 Tous les appareils non mentionnés sous les points 3 et 3a, ainsi que les appareils qui possèdent les caractéristiques de fonctionnement concernées, mais dont le transport est facile, doivent être envoyés franco à l'adresse du service après-vente ou y être présentés. Pendant la période de garantie générale, le renvoi s'opère aux frais du fabricant.

6 Si un défaut se produit pendant la période de garantie générale et que l'appareil n'est pas réparable, celui-ci sera remplacé gratuitement.

Extensions de la garantie

7 Pour les motocompresseurs de réfrigérateurs/congélateurs (à l'exclusion du relais de démarrage et du disjoncteur thermique) il est accordé une période de garantie dégressive en mesure de 20% par an, laquelle court 5 années après la date d'achat de l'appareil mentionné sur la facture d'achat correspondante, avec réparation entièrement gratuite pendant la période de garantie générale. Après la période de garantie générale, les frais de déplacement, de main-d'oeuvre et des pièces éventuelles seront mises en compte.

Exclusions de la garantie

8 L'exécution gratuite des travaux de réparation et/ou de remplacement définis aux points y relatifs qui précèdent ne s'applique pas si:

- aucune facture d'achat ou quittance sur laquelle apparaît au moins la date d'achat et l'identification de l'appareil ne peut être présentée ou n'a été envoyée avec l'appareil à réparer;
- l'appareil est utilisé pour d'autres buts que des buts ménagers pour lesquels l'appareil a été conçu;
- l'appareil n'a pas été installé, manipulé, ou utilisé conformément aux indications figurant dans les prescriptions d'installation ou la notice d'utilisation;
- l'appareil a été réparé ou modifié de façon inappropriée par des personnes non qualifiées.

8a Si l'appareil a été encastré, sous-encastré, suspendu ou placé de manière telle que le temps nécessaire pour son enlèvement et son encastrement prend au total plus de trente minutes, les frais supplémentaires occasionnés seront facturés à son propriétaire.

8b Les détériorations dues à un encastrement anormal réalisé avec le consentement du propriétaire d'un appareil ne peuvent pas être réclamées au fabricant, ni à son service après-vente.

8c Les détériorations, telles que rayures, chocs ou rupture d'éléments amovibles ou démontables, qui n'ont pas été rapportées au fabricant au moment de la livraison, ne rentrent pas dans la garantie.

Avis important

Cet appareil a été conçu de manière telle que la sécurité en soit garantie. Des réparations inappropriées peuvent toutefois mettre cette sécurité en danger. Pour obtenir cette sécurité et pour prévenir également tous dommages éventuels, il est conseillé de faire exécuter les réparations exclusivement par des personnes qui possèdent les qualifications professionnelles requises. Nous vous conseillons de faire exécuter vos réparations et/ou vos vérifications par votre vendeur ou par le SERVICE ELGROEP et de n'exiger que des pièces DISTRIPARTS d'origine.



Belgique



Bergensesteenweg 719
1502 Halle (Lembeek)

Dépannages à domicile:

Tel.: 02-3630444
Fax: 02-3630400

Pièces détachées:

Tel.: 02-3630555
Fax: 02-3630500
Telex: 22915 eluxbe

Luxembourg / Luxemburg



3, Route d'Arlon
L-8009 Strassen

Dépannages à domicile:
Kundendienst:

Tel.: 45 33 50
Fax: 45 84 34

Pièces détachées:
Ersatzteile:

Tel.: 45 33 50
Fax: 45 84 34