

iriver

Manuel d'instructions

H10

iriver
www.iriver.com



MP3 DIGITAL AUDIO
FM TUNER
Play Windows Media™
SRS WOW DIGITAL
REC VOICE recorder

Firmware Upgradable™

Merci d'avoir acheté ce produit.
Veuillez lire attentivement ce manuel avant d'utiliser votre nouveau lecteur.

Table des matières



▼ Ce manuel traite de l'utilisation du matériel du lecteur H10.
Consultez le manuel d'utilisation du iRiver plus ci-inclus pour toute information relative au logiciel et pour les instructions de chargement de la musique dans votre lecteur.

⚙ Avant d'utiliser ce produit

Bienvenue	
Site Web iriver	
Droits d'auteur/Certifications/Marques de commerce/Responsabilité limitée	1
Avis de manutention pour votre sécurité	2

⚙ Chapitre 1 | Démarrage

Caractéristiques du H10	8
Composants	10
Emplacement des commandes	11
Écran LCD	14
Branchement du produit	17
Installation du logiciel	24

⚙ Chapitre 2 | Démarrage rapide

Allumer/éteindre le lecteur et lecture de musique	30
Contrôle du volume et changement de mode	31

⚙ Chapitre 3 | Fonctionnement élémentaire

Lecture de fichiers musicaux	34
Fonction de la liste de diffusion	40
Fonction Auto Sync (Synchronisation auto)	41
Écoute de la radio FM	42

⚙ Chapitre 3 | Fonctionnement élémentaire

Enregistrement	47
Visionnement des images	52
Visionnement de texte	54
Fonction du navigateur	57

⚙ Chapitre 4 | Caractéristiques utiles

Configuration du Menu	60
Fonctions du Menu	61
Réglage du Menu	63

⚙ Chapitre 5 | Informations supplémentaires

Mise à niveau par microprogramme	78
Réinitialisation du H10	79
Dépannage	80

⚙ Chapitre 6 | Annexe

Caractéristiques techniques	84
FCC	85



Bienvenue

Merci d'avoir acheté le iriver H10.

Votre nouveau lecteur comprend une combinaison de style et de fonctionnalités qui lui est unique. Ce manuel d'utilisation est conçu pour vous aider à utiliser le iriver H10 convenablement. Il est important de lire ce manuel afin de vous assurer que vous obtenez le maximum de votre nouveau lecteur.

Merci.

Site Web iriver



www.iriver.com

Obtenez des informations à propos de votre lecteur, recherchez des mises à jour et trouvez des réponses à vos questions sur notre site Web.

Utilisez la fonction de mise à jour de nos produits par microprogramme (logiciel système) du site Web pour améliorer la performance du produit.

Obtenez le support en ligne et vérifiez la FAQ.

Enregistrez votre produit iriver en ligne, afin que le Service à la clientèle puisse vous prêter assistance le plus efficacement possible.

Vous pouvez aussi recevoir des lettres d'informations incluant les nouveaux produits, des mises à nouveau des micrologiciels et divers événements par courrier électronique.



Droits d'auteur / Certifications / Marques de commerce / Responsabilité limitée

Droits d'auteur

iriver Limited détient tous les droits de brevet, de la marque de commerce, de la propriété littéraire et de la propriété intellectuelle liés à ce manuel. Vous ne pouvez copier ou reproduire aucune partie de ce manuel à moins que vous ayez la permission de iriver Limited. Vous pouvez être pénalisé si vous utilisez de façon illégale quelle que partie que ce soit de ce manuel.

Le logiciel, les parties audio et vidéo qui ont une propriété intellectuelle sont protégés par la loi sur le droit d'auteur et les lois internationales. L'utilisateur est responsable de la reproduction ou distribution du contenu créé par ce produit.

Les sociétés, les institutions, les produits, les personnes et les événements employés dans les exemples ne constituent pas des données réelles.

Nous n'avons aucune intention d'être liés à aucune société, institution, produit, personne ou événement par l'intermédiaire de ce manuel et il ne faut pas en tirer de conclusions.

Les utilisateurs sont responsables de respecter les droits d'auteur et les propriétés intellectuelles.

© 1999-2005 iriver Limited. All rights reserved.

Certifications

CE, FCC, MIC

Marques de commerce

Windows 2000, Windows XP and Windows Media Player are the registered trademarks of Microsoft Corp.

Responsabilité limitée

Ni le fabricant, ni les importateurs ou les négociants ne sont responsables d'aucun dommage accidentel y compris des blessures corporelles ou tout autre dommage découlant du mauvais usage ou de l'utilisation inappropriée par l'utilisateur.

Les informations de ce manuel sont préparées selon les spécifications courantes du lecteur.

Le fabricant, iriver Limited, ajoute de nouvelles fonctions au produit et peut ultérieurement appliquer de nouvelles technologies.

Toutes les normes peuvent être changées à tout moment sans préavis.



Avis de manutention pour votre sécurité

Pour assurer votre sécurité, veuillez lire ces avis avant l'utilisation.

Électricité

Ne surchargez pas un circuit simple d'alimentation.

Il peut en découler une surchauffe ou un incendie.



N'enroulez ni ne pliez le câble d'alimentation et n'y placez pas d'objets lourds.

Des câbles d'alimentation endommagés peuvent provoquer le feu.



Ne maniez pas la prise de courant et l'adaptateur avec les mains mouillées.

Il peut en découler un choc électrique.



Branchez fermement l'adaptateur à la prise de courant murale.

Le feu peut découler d'une utilisation inappropriée.



Débranchez l'adaptateur CA pendant les orages électriques.

Il peut en découler un choc électrique.



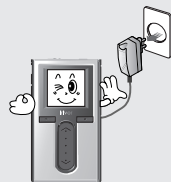
N'utilisez que l'adaptateur CA fourni. L'utilisation des adaptateurs électriques non autorisés n'est pas recommandée.

Il peut en découler un choc électrique.



Débranchez l'adaptateur quand il n'est pas en fonctionnement.

Il peut en découler une surchauffe ou un incendie.



Mettez immédiatement le lecteur hors tension et débranchez l'adaptateur CA s'il y a présence d'eau ou d'autres liquides.

Une utilisation inappropriée pourrait provoquer un incendie.



Mettez immédiatement le lecteur hors tension et débranchez l'adaptateur CA si de la fumée ou des odeurs se dégagent du lecteur ou de l'adaptateur.

Une utilisation inappropriée pourrait provoquer un incendie.



Avis de manutention pour votre sécurité

Pour assurer votre sécurité, veuillez lire ces avis avant l'utilisation.

Produit

Ne placez pas d'objets lourds sur l'appareil.

Votre lecteur peut être endommagé par une utilisation inappropriée.



Tenez à distance des environnements difficiles y compris les zones humides, poussiéreuses et enfumées.

Votre lecteur peut être endommagé par une utilisation inappropriée.



Évitez le contact avec l'eau et d'autres liquides.

Il pourrait en découler des dommages à votre lecteur.



N'utilisez pas d'eau ou de produits chimiques pour nettoyer le lecteur. Nettoyez la surface avec un chiffon doux.

Votre lecteur peut être endommagé par une utilisation inappropriée.



Ne nettoyez pas votre lecteur avec des produits chimiques ou du détergent.

Votre lecteur peut être endommagé par une utilisation inappropriée.



N'exercez pas de force excessive sur les boutons et n'essayez pas de démonter l'appareil.

Votre lecteur peut être endommagé par une utilisation inappropriée.



Conservez à l'abri du soleil, de la chaleur excessive et du froid.

Votre lecteur peut être endommagé par une utilisation inappropriée.



Ne laissez pas tomber l'appareil et ne l'exposez pas aux chocs.

Votre lecteur peut être endommagé par une utilisation inappropriée.





Avis de manutention pour votre sécurité

Pour assurer votre sécurité, veuillez lire ces avis avant l'utilisation.

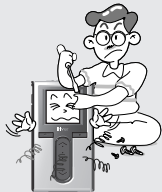
Tenez le lecteur à distance des aimants puissants.

Des aimants tels que les TRC, TV, moniteur et haut-parleur pourraient endommager votre lecteur.



Ne démontez pas ni ne modifiez votre lecteur.

Votre lecteur peut être endommagé par une utilisation inappropriée.



N'asséchez pas le produit à l'aide de chaleur ou du micro-onde si le produit est mouillé (que ce soit avec de l'eau ou autre liquide).

Une mauvaise utilisation pourrait entraîner des dommages ou de graves blessures.



De mauvais secteurs peuvent être créés dans le lecteur de disque dur à cause d'impacts physiques.

Les données du disque dur peuvent être endommagées.

Conservez toujours une sauvegarde des données sur les appareils portatifs.



Lorsque vous chargez ou téléchargez des fichiers à l'aide de câble USB, ne débranchez pas soudainement le câble USB ni le mettre hors tension.

Les données du disque dur peuvent être endommagées.



Les impacts physiques, la foudre et les pannes de courant peuvent endommager les données.

Les utilisateurs sont responsables de créer des copies de secours et Iriver Limited n'est pas responsable de toute donnée endommagée.



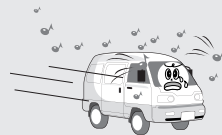
Avis de manutention pour votre sécurité

Pour assurer votre sécurité, veuillez lire ces avis avant l'utilisation.

Autres

N'utilisez pas les casques / les écouteurs lorsque vous faites du vélo, conduisez ou utilisez n'importe quel véhicule motorisé.

C'est dangereux et illégal dans certaines régions.



Réduisez le volume lorsque vous marchez, surtout sur un passage pour piétons.



N'utilisez pas les casques / écouteurs à haut volume.

Les audiologistes déconseillent l'écoute continue, forte et prolongée.



Réduisez le volume ou arrêtez d'utiliser le lecteur si vous éprouvez un bourdonnement d'oreilles.

Les audiologistes déconseillent l'écoute continue, forte et prolongée.



N'utilisez pas à haut volume pour une écoute continue.

Les audiologistes déconseillent l'écoute continue, forte et prolongée.



Ayez les cordons du casque/écouteurs bien en main pour empêcher qu'ils accrochent différents objets.





🔌 Chapitre 1 | Démarrage

Caractéristiques du H10	8
Composants	10
Emplacement des commandes	11
Lecteur H10	11
Télécommande.....	12
Station d'accueil	13
Écran LCD	14
Écran LCD	14
Écran Musique	15
Écran radio FM	16
Écran Enregistrement.....	16
Branchement du produit	17
Branchement du PC – Branchement du câble	17
Branchement du PC – Débranchement du câble	18
Mise en marche – Branchement de l'adaptateur au lecteur... ..	19
Mise en marche – Branchement de l'adaptateur à la station d'accueil ..	20
Branchement des écouteurs/la télécommande	21
Branchement de la station d'accueil	22
Branchement de la station d'accueil – Connexion du PC ..	22
Branchement de la station d'accueil – Connexion d'entrée	23
Branchement de la station d'accueil – Connexion de sortie de ligne ..	23
Installation du logiciel	24
Installation de iriver plus	24

Ce manuel traite de l'utilisation du matériel du lecteur H10.
 Consultez le manuel d'utilisation du iriver plus ci-inclus pour toute
 information relative au logiciel et pour les instructions de chargement de
 la musique dans votre lecteur.



Caractéristiques du H10

1 Écran ACL à matrice active (TFT LCD) à couleurs vives de 1,5 pouces et 26.000 couleurs

L'écran ACL à matrice active (TFT LCD) de 1,5 pouces et 260.000 couleurs affiche une toute nouvelle et superbe interface visuelle qui rend la navigation d'une pièce musicale à l'autre très facile.

2 Petit appareil - grande capacité

Le H10 comporte un disque dur de 1,5 Go qui peut contenir jusqu'à 1200 fichiers musicaux. (1 Go = 1 milliard d'octets – la mémoire n'est pas entièrement disponible pour la mémorisation des fichiers.)

3 Base de données d'étiquettes ID3 utile

La base de données d'étiquettes ID3 vous permet de trouver un fichier musical en cherchant par artiste, par album ou par genre musical.

4 Logiciel à interface intuitive (iriver plus)

Avec son interface utilisateur intuitive, le logiciel iriver plus vous permet de gérer aisément toute votre musique.

5 Transfert de fichiers plus rapide – prend en charge l'interface USB 2,0

Le taux de transfert de l'interface USB 2,0 peut aller jusqu'à 480 Mbit/s.

6 Mises à niveau du microprogramme

Le microprogramme peut être mise à niveau afin de maintenir votre lecteur conforme aux plus récents développements.



Caractéristiques du H10

7 Visualisation de photos et de texte

Visualisez des photos numériques ou des fichiers texte sur l'écran couleur du lecteur.

8 Son 3D optimisé

La technologie d'effets sonores SRS-WOW assure un son grave riche et des effets sonores 3D dynamiques.

9 Paramètres EQ personnalisables

Vous pouvez choisir parmi les 30 EQ pré-réglés, ou créer un EQ personnalisé.

10 Radio FM et enregistrement

Écoutez la radio FM en utilisant le balayage automatique de fréquences et la fonction de mémorisation de canaux.

Vous pouvez également enregistrer une station FM pendant que vous l'écoutez.

11 Batterie amovible

Vous pouvez prolonger le temps maximum de lecture en utilisant une batterie amovible et rechargeable de relève.

(les batteries additionnelles sont vendues séparément)

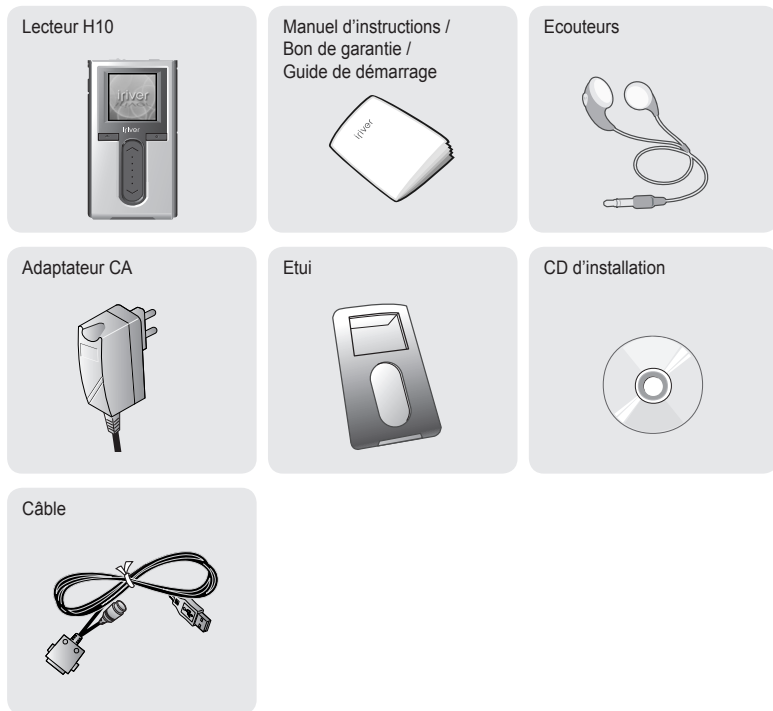
12 Bande tactile facile à utiliser

Une bande tactile vous permet de faire défiler vos pièces musicales à l'écran très facilement.



Composants

Les accessoires peuvent être modifiés sans préavis et ne pas correspondre aux illustrations.



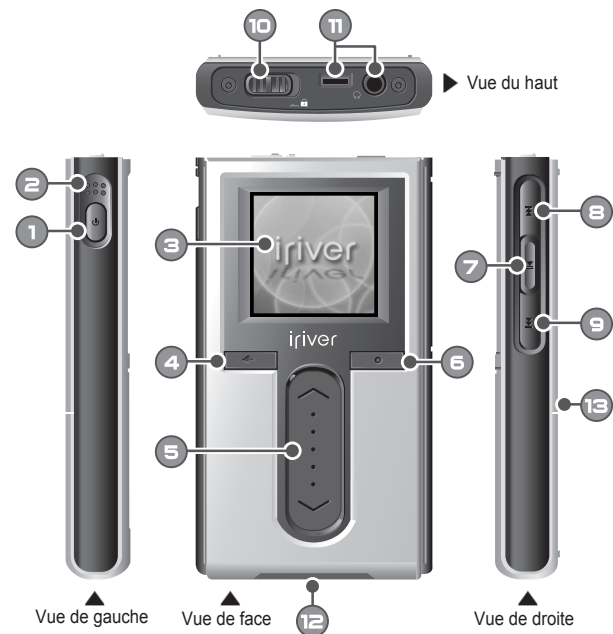
Accessoires en option



Emplacement des commandes

Le lecteur peut ne pas correspondre aux illustrations.

Lecteur H10

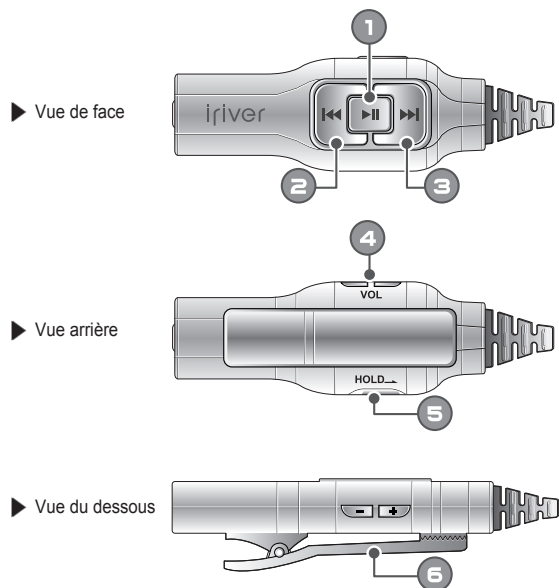


1	Bouton Power ON/OFF	8	Bouton Previous
2	Microphone intégré	9	Bouton Next
3	Écran LCD	10	Touche HOLD
4	Bouton Cancel	11	Prise écouteur/Télécommande
5	Bouton Up/Down	12	Prise adaptateur/USB
6	Bouton Select	13	Bouton de déclenchement de la pile
7	Bouton Play/Pause		

Emplacement des commandes

Le lecteur peut ne pas correspondre aux illustrations.

Télécommande (La télécommande est un accessoire en option.)

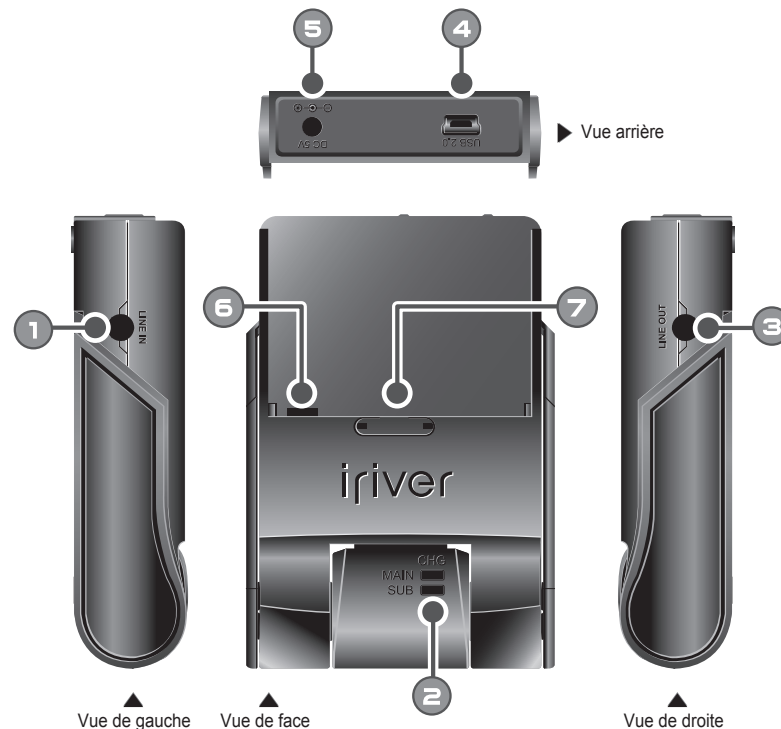


1	Bouton Power ON, OFF/Play/Pause	
2	Bouton Previous	5 Touche HOLD
3	Bouton Next	6 Clip
4	Bouton Volume control	

Emplacement des commandes

Le lecteur peut ne pas correspondre aux illustrations.

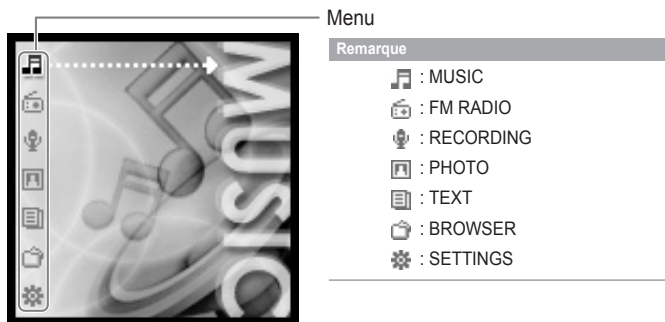
Station d'accueil (La station d'accueil est un accessoire en option.)



1	Prise Line-In	5	Prise CC 5V
2	Voyant de charge	6	Prise charge de pile
3	Prise Line-Out	7	Bouton de déclenchement de la pile
4	Prise USB 2,0		

Écran LCD

Écran LCD



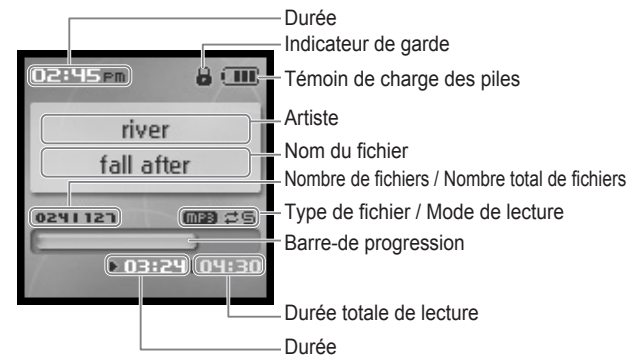
Remarque

Menu Examples



Écran LCD

Écran Musique



Remarque

Les icônes suivantes s'affichent pour indiquer le type de fichier lu.



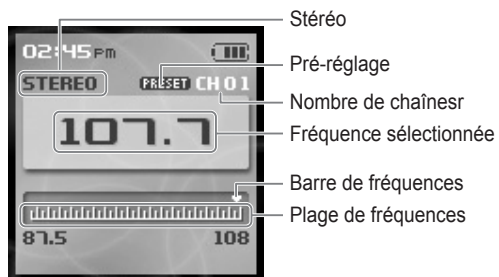
: MP3



: WMA

Écran LCD

Écran radio FM



- Stéréo
- Pré-réglage
- Nombre de chaînes
- Fréquence sélectionnée
- Barre de fréquences
- Plage de fréquences

Écran Enregistrement



- Etat d'enregistrement
- Espace libre
- Temps d'enregistrement restant
- Durée écoulée d'enregistrement

Branchement du produit


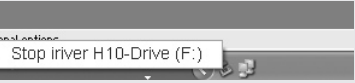
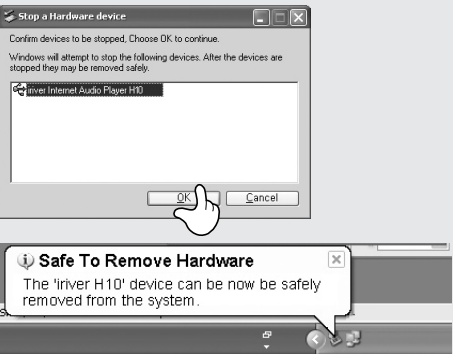
Ce manuel traite de l'utilisation du matériel du lecteur H10. Consultez le manuel d'utilisation du iRiver plus ci-inclus pour toute information relative au logiciel et pour les instructions de chargement de la musique dans votre lecteur.

Branchement du PC – Branchement du câble

- 1** Branchez le câble USB inclus au port de l'H10, puis sur l'un des ports USB libres de votre ordinateur.
- 2** Allumez le lecteur en appuyant sur le bouton [⏻] button. L'écran ACL (LCD) affichera <USB connecté>.
- 3** Le système d'exploitation Windows pourrait afficher le message "Nouveau matériel détecté" au moment de brancher le lecteur.
- 4** Le H10 sera affiché en tant que nouveau périphérique dans "Poste de travail".
- 5** Le H10 est maintenant installé et fonctionne correctement. Consultez le manuel d'utilisation du iRiver plus ci-inclus pour les instructions de chargement de la musique dans votre lecteur.

Branchement du produit

Branchement du PC – Débranchement du câble

- 1 Cliquez sur l'icône de la barre d'état système.
 
- 2 Cliquez sur le message contextuel tel qu'indiqué ci-dessous.
 
- 3 Lorsque la fenêtre contextuelle "vous pouvez maintenant enlever le matériel" apparaît, cliquez sur [OK] et débranchez le câble USB de l'ordinateur.
 

Remarque

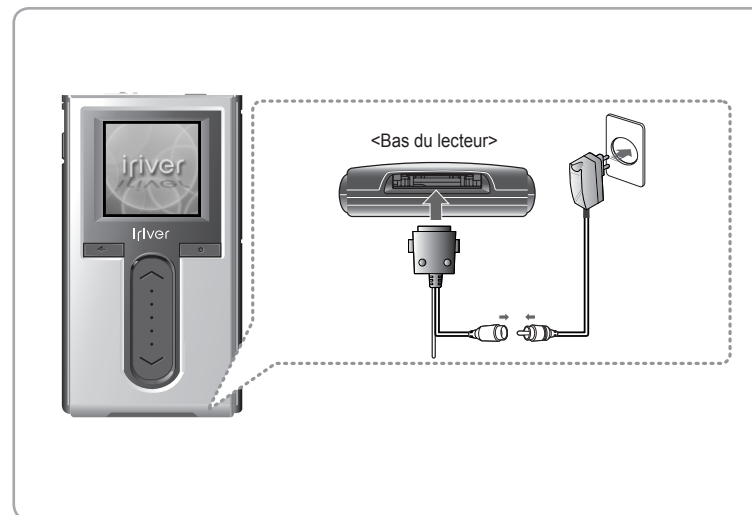
- L'icône dans la barre d'état système peut être cachée dans quelques réglages du système d'exploitation Windows XP. Cliquez sur "Afficher l'icône cachée" pour voir l'icône cachée.
- L'enlèvement sûr du périphérique peut ne pas être disponible pendant l'utilisation de certaines applications comme Windows Explorer ou Windows Media Player. Veuillez fermer toutes les applications qui utilisent le lecteur avant le processus d'enlèvement sûr du matériel.
- Dans certains réglages du système d'exploitation Windows XP, l'enlèvement sûr du matériel est temporairement indisponible à cause de quelques communications internes du système. Attendez quelques instants et essayez à nouveau.

Branchement du produit

Assurez-vous d'utiliser l'adaptateur CA fourni pour brancher le câble au lecteur.

Mise en marche – Branchement de l'adaptateur au lecteur

1. Branchez le câble fourni au lecteur.
2. Connectez l'adaptateur CA à la prise CD du lecteur.
3. Branchez la prise de l'adaptateur CA à une prise de courant. (L'adaptateur CA de ce lecteur est de 100~240 V, 50~60 Hz.)



Remarque

- Si une source d'alimentation est connectée, le voyant de charge sera allumé. (Le lecteur est hors tension après completion.)



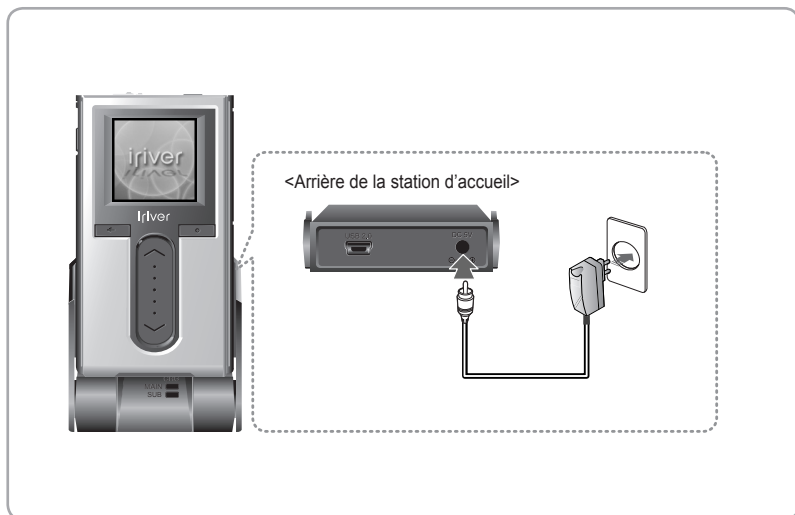
Branchement du produit

Assurez-vous d'utiliser l'adaptateur CA fourni pour brancher le câble au lecteur.

Mise en marche – Branchement de l'adaptateur à la station d'accueil

(La station d'accueil est un accessoire en option.)

1. Placez le lecteur dans la borne de connexion de la station d'accueil.
2. Connectez l'adaptateur CA au connecteur CC 5,0 V de la station d'accueil.
3. Branchez la prise de l'adaptateur CA à une prise de courant.



Remarque

- Si une source d'alimentation est connectée, le voyant de charge sera allumé.
(Le lecteur est hors tension après completion.)

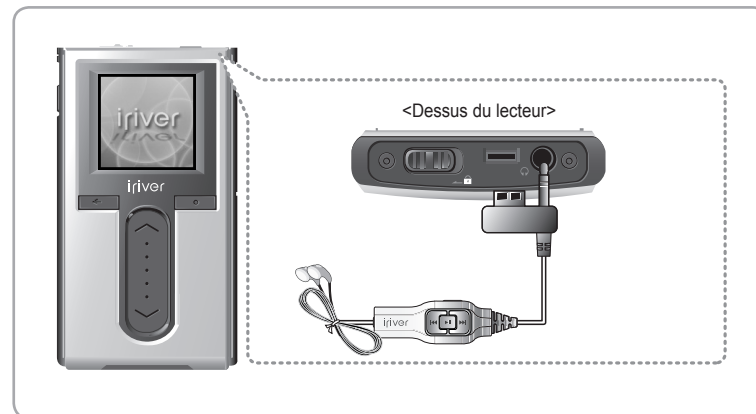


Branchement du produit

Branchement des écouteurs/la télécommande

(La télécommande est un accessoire en option.)

1. Branchez la télécommande à la prise de la partie supérieure du lecteur.
2. Branchez les écouteurs à la prise de la télécommande.



Branchement du produit

Branchement de la station d'accueil

(La station d'accueil est un accessoire en option.)

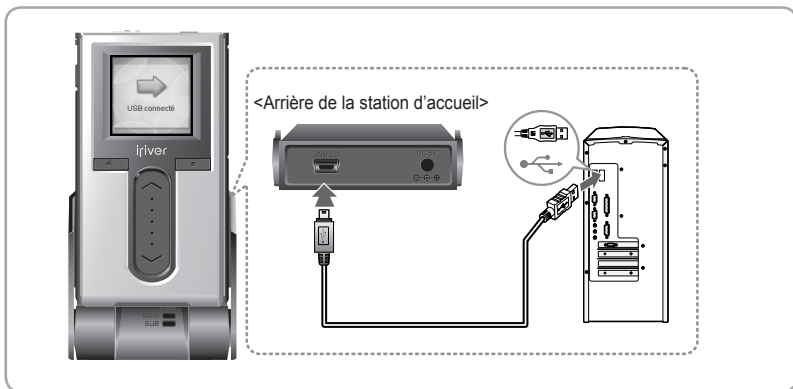
1. Placez le lecteur dans la borne de connexion de la station d'accueil.



Branchement de la station d'accueil – Connexion du PC

(La station d'accueil est un accessoire en option.)

1. Placez le lecteur dans la borne de connexion de la station d'accueil.
2. Reliez la prise USB 2,0 de la station d'accueil au PC au moyen du câble USB.
(Le câble USB est un accessoire en option.)

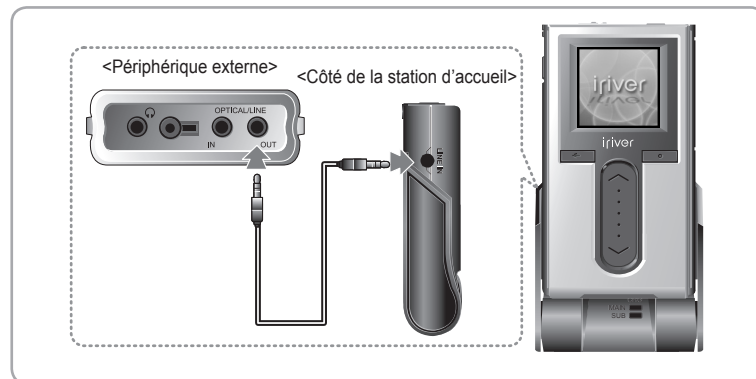


Branchement du produit

Branchement de la station d'accueil – Connexion d'entrée

(La station d'accueil est un accessoire en option.)

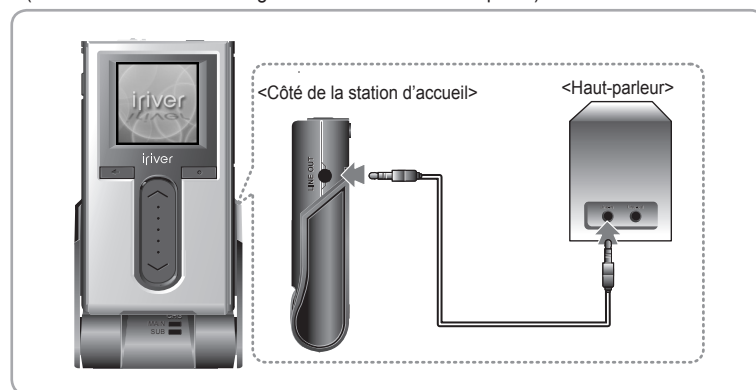
1. Placez le lecteur dans la borne de connexion de la station d'accueil.
2. Reliez la prise d'entrée de ligne de la station d'accueil à la prise de sortie de ligne d'un périphérique externe au moyen d'un câble d'entrée/sortie de ligne.
(Le câble entrée/sortie de ligne est un accessoire en option.)



Branchement de la station d'accueil – Connexion de sortie de ligne

(La station d'accueil est un accessoire en option.)

1. Placez le lecteur dans la borne de connexion de la station d'accueil.
2. Reliez la prise d'entrée de ligne de la station d'accueil à la prise de sortie de ligne d'un périphérique externe au moyen d'un câble entrée/sortie de ligne.
(Le câble entrée/sortie de ligne est un accessoire en option.)





Installation du logiciel

- Ce manuel traite de l'utilisation du matériel du lecteur H10. Consultez le manuel d'utilisation du iRiver plus ci-inclus pour toute information relative au logiciel et pour les instructions de chargement de la musique dans votre lecteur.

Installation de iriver plus

1. Le processus d'installation du programme démarrera automatiquement après l'insertion du CD d'installation dans le lecteur CD-ROM de l'ordinateur. Si le programme d'installation ne se lance pas automatiquement, cliquez sur l'icône Poste de travail (My Computer) et lancez "iriver_setup_full.exe" dans le lecteur CD-ROM.
2. Si la fenêtre "Installer Language" s'affiche, sélectionnez la langue de votre choix et cliquez sur le bouton [OK].



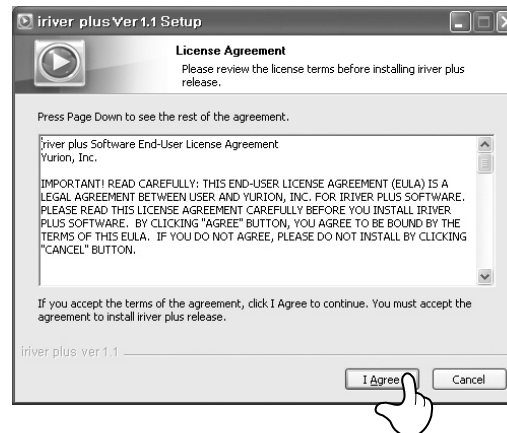
3. Suivez les instructions à l'écran au changement de chaque fenêtre.



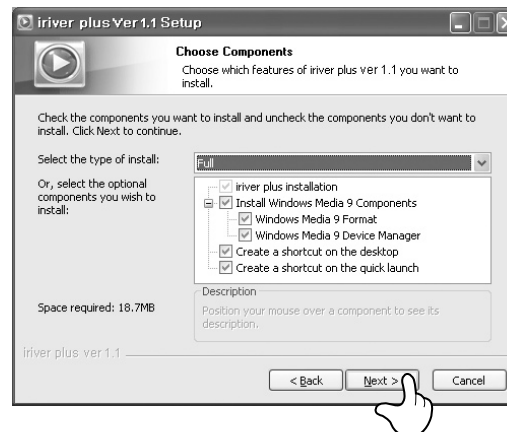
Installation du logiciel

- Ce manuel traite de l'utilisation du matériel du lecteur H10. Consultez le manuel d'utilisation du iRiver plus ci-inclus pour toute information relative au logiciel et pour les instructions de chargement de la musique dans votre lecteur.

4. Si la fenêtre "License Agreement" s'affiche, cliquez sur [I Agree].



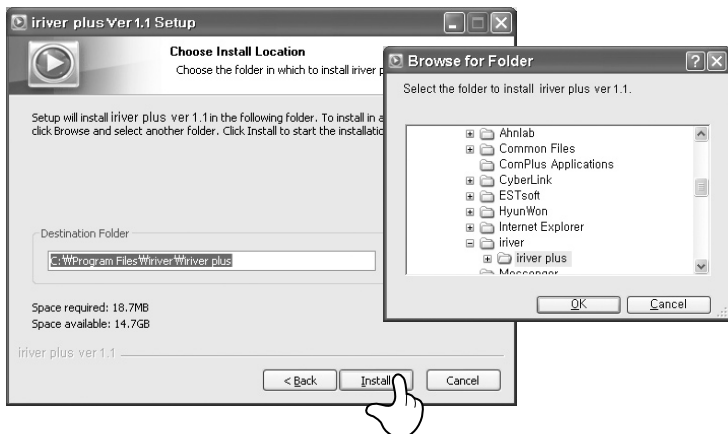
5. Sélectionnez les composants et cliquez sur [Next].



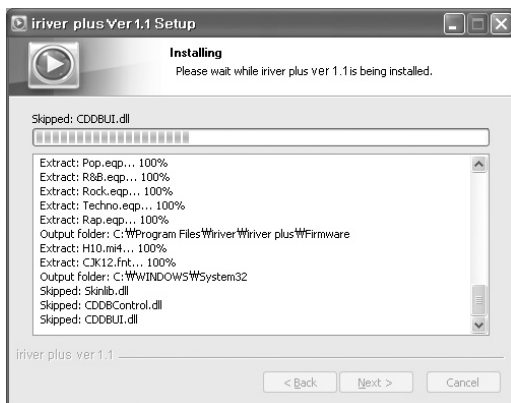
Installation du logiciel

Ce manuel traite de l'utilisation du matériel du lecteur H10. Consultez le manuel d'utilisation du iRiver plus ci-inclus pour toute information relative au logiciel et pour les instructions de chargement de la musique dans votre lecteur.

6. Cliquez sur [Install] après avoir sélectionné le dossier d'installation.



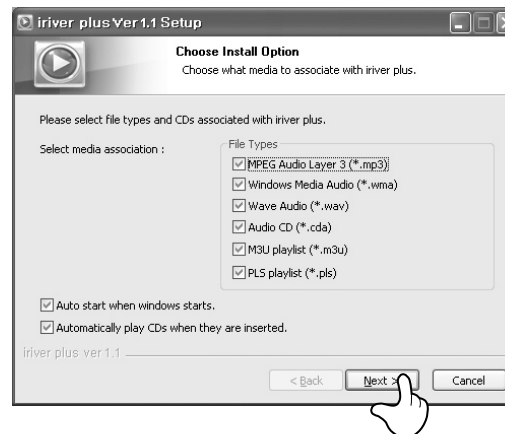
7. L'écran du processus d'installation apparaît.



Installation du logiciel

Ce manuel traite de l'utilisation du matériel du lecteur H10. Consultez le manuel d'utilisation du iRiver plus ci-inclus pour toute information relative au logiciel et pour les instructions de chargement de la musique dans votre lecteur.

8. Sélectionnez le type de fichier et cliquez sur [Next].



9. Cliquez sur [Finish] lorsque l'écran de fin d'installation s'affiche.





🔌 Chapitre 2 | Démarrage rapide

- Allumer/éteindre le lecteur et lecture de musique ... 30
- Contrôle du volume et changement de mode 31

Ce manuel traite de l'utilisation du matériel du lecteur H10.
Consultez le manuel d'utilisation du iRiver plus ci-inclus pour toute information relative au logiciel et pour les instructions de chargement de la musique dans votre lecteur.



Allumer/éteindre le lecteur et lecture de musique

Ce manuel traite de l'utilisation du matériel du lecteur H10. Consultez le manuel d'utilisation du iRiver plus ci-inclus pour toute information relative au logiciel et pour les instructions de chargement de la musique dans votre lecteur.

Remarque

- Image de bouton avec arrière-plan blanc = appuyez rapidement sur le bouton.
Bouton d'image avec arrière-plan noir = Appuyez et maintenez le bouton enfoncé.

Allumer/Eteindre le lecteur



1 Pour allumer le lecteur

Appuyer sur le bouton [⏻].
L'écran initial s'affiche.



Remarque

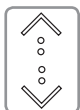
- Si le lecteur ne fonctionne pas après avoir appuyé sur le bouton, l'interrupteur HOLD est peut-être à OFF ou le niveau de la batterie est faible.



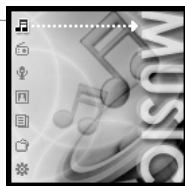
1 Eteindre le lecteur

Appuyez et maintenez enfoncée la touche [⏻].
Le lecteur s'éteindra.

Lecture de musique



1 Sélectionnez le mode <MUSIC> en utilisant le [↑/↓] de défilement et appuyez sur le bouton [⏻] à l'affichage de l'écran principal.



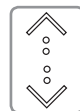
2 Appuyez sur le bouton [○] pour lire le fichier de musique sélectionné.

- ▶ : Reprise de la dernière pièce lue
- : Lecture de la pièce sélectionnée



Contrôle du volume et changement de mode

Contrôle du volume et changement de mode

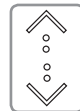


1 Utilisez le [↑/↓] de défilement pour ajuster le volume pendant la lecture.

- ↑ : Volume haut
- ↓ : Volume bas

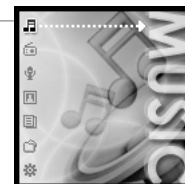


Mode de changement

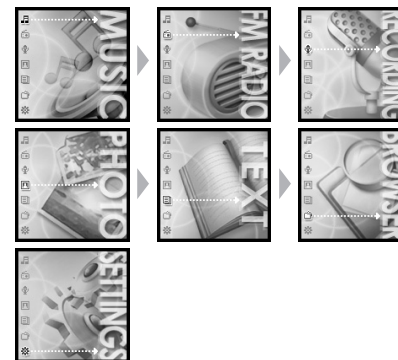


1 Lorsque le menu principal est affiché, sélectionnez un mode en utilisant la commande de défilement [↑/↓].

Il y a 7 modes incluant MUSIC, FM RADIO, RECORDING, PHOTO, TEXT, BROWSER et SETTINGS.



Remarque



2 Appuyez sur le bouton [○] pour sélectionner le mode souhaité.



3 Vous pouvez revenir au menu principal en appuyant sur le bouton [←] et en le maintenant enfoncé.



🔌 Chapitre 3 | Fonctionnement élémentaire

Lecture de fichiers musicaux	34
Lecture de fichiers musicaux	34
Régler le mode Lecture	38
Fonction de la liste de diffusion	40
Fonction Auto Sync (Synchronisation auto)	41
Écoute de la radio FM	42
Écoute de la radio FM	42
Balayage des fréquences radio FM – Recherche manuelle	43
Balayage des fréquences radio FM – Balayage automatique	43
Mémorisation manuelle de station radio FM	44
Mémorisation automatique de station radio FM	44
Balayage des fréquences radio FM – Caractéristique PRESET	45
Effacement de station radio FM	46
Enregistrement	47
Enregistrement vocal	47
Enregistrement en entrée de ligne	48
Enregistrement de station radio FM	50
Remarques à propos de l'enregistrement	51
Lecture du fichier enregistré	51
Visionnement des images	52
Visionnement du fichier d'images	52
Copier des images sur le lecteur	53
Visionnement de texte	54
Visionnement du fichier texte	54
Copier des fichiers texte sur le lecteur	56
Fonction du navigateur	57
Fonction du navigateur	57

Ce manuel traite de l'utilisation du matériel du lecteur H10. Consultez le manuel d'utilisation du iRiver plus ci-inclus pour toute information relative au logiciel et pour les instructions de chargement de la musique dans votre lecteur.



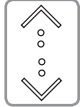
Lecture de fichiers musicaux

Ce manuel traite de l'utilisation du matériel du lecteur H10.
Consultez le manuel d'utilisation du iRiver plus ci-inclus pour toute information relative au logiciel et pour les instructions de chargement de la musique dans votre lecteur.

Lecture de fichiers musicaux



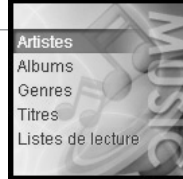
1 Pour afficher l'écran principal, appuyez sur le bouton [ON] après avoir relâché la touche HOLD.



2 Sélectionnez le mode <MUSIC> en utilisant la commande de défilement [↑ / ↓] dans le menu principal.



3 Appuyer sur le bouton [O] pour afficher l'écran <Search>.

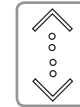


Remarque

- Si vous sélectionnez <Artistes>, Sélectionnez <Artistes> – <Albums> – <Titres> pour rechercher les fichiers de musique.
- Si vous sélectionnez <Albums>, Sélectionnez <Albums> – <Titres> pour rechercher les fichiers de musique.
- Si vous sélectionnez <Genres> Sélectionnez <Genre> - <Artistes> – <Albums> – <Titres> pour rechercher les fichiers de musique.
- Si vous sélectionnez <Titres> Sélectionnez <Titres> pour rechercher les fichiers demusique.
- Si vous sélectionnez <Listes de lecture> (Reportez-vous à la page 40.)



Lecture de fichiers musicaux



4 Utilisez le [↑ / ↓] de défilement pour sélectionner l'information.

Exemple: Si vous choisissez <Titres>

[O] : Appuyez pour déplacer vers l'information souhaitée.

[↑ / ↓] : Déplacement vers l'information souhaitée.

[←] : Appuyez pour déplacer vers l'écran precedent.

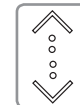
[←] : Appuyez et maintenez enfoncé pour déplacer directement vers l'écran principal.



5 Appuyez sur le bouton [O] pour lire le fichier sélectionné.

Appuyez sur le bouton [▶] pour arrêter la lecture. Appuyer à nouveau sur ce bouton pour écouter de la musique.

Dans Recherche ou l'écran principal, appuyez sur le bouton [▶] pour lire la musique jouée récemment.



6 Utilisez le [↑ / ↓] de défilement pour ajuster le volume pendant la lecture.

↑ : Volume haut

↓ : Volume bas

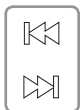


Remarque





Lecture de fichiers musicaux



7 Lecture de la plage précédente/suivante

Appuyez sur le bouton [⏮/⏭] pendant la lecture pour lire la plage précédente/suivante.

⏮ : Lecture de la plage précédente
⏭ : Lecture de la plage suivante



8 Effectuer un retour/une avance rapide

Appuyez et maintenez enfoncé le bouton [⏮/⏭] pour effectuer une avance ou un retour rapide.

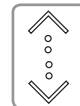
⏮ : Retour rapide
⏭ : Avance rapide



Lecture de fichiers musicaux



9 Pendant la lecture, appuyez sur le bouton [○] pour afficher l'écran de sélection de correcteurs de fréquence.



10 Sélectionnez le correcteur en utilisant le [↑/↓] de défilement et appuyez sur le bouton [○].

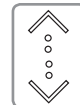


Remarque

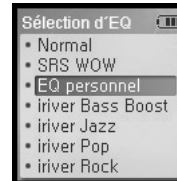
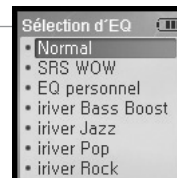
- Les correcteurs de fréquence comprennent les SRS et 30 genres de correcteurs pré-réglés.
- Pour personnaliser le SRS et le EQ personnel, utilisez le menu <Son>. (Consultez la page 63.)
- Pour optimiser le son, les réglages SRS sont appliqués selon une combinaison de Taille de zone, TruBass, FOCUS et Freq. Boost.
- Le EQ personnel sera automatiquement sélectionné après avoir réglé les paramètres du EQ personnel dans le menu <Son>.



11 Pendant la lecture, appuyez et maintenez enfoncé le bouton [●] pour afficher l'écran <Mon appréciation>.



12 Sélectionnez le classement souhaité en utilisant le [↑/↓] de défilement et appuyez sur le bouton [○].

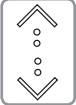



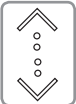

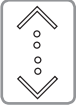


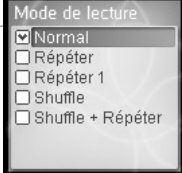




Lecture de fichiers musicaux

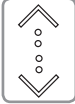
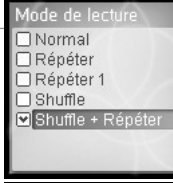





Régler le mode Lecture

Divers modes de lecture peuvent être utilisés pendant la lecture.

	<p>1 Sélectionnez le mode <SETTINGS> en utilisant les [↑ / ↓] de défilement à l'affichage de l'écran principal.</p>	
	<p>2 Appuyez sur le bouton [O] pour afficher l'écran liste <SETTINGS>.</p>	
	<p>3 Sélectionnez <Son> en utilisant le [↑ / ↓] de défilement et appuyez sur le bouton [O] pour afficher l'écran liste <Son>.</p>	
	<p>4 Passage au <Mode de lecture> grâce aux [↑ / ↓] de défilement.</p>	
	<p>5 Appuyez sur le bouton [O] pour afficher l'écran liste <Mode de lecture>.</p>	



Lecture de fichiers musicaux

	<p>6 Sélectionnez le mode Lecture souhaité en utilisant le [↑ / ↓] de défilement et appuyez sur le bouton [O] pour régler le mode Lecture.</p>	
	<p>Remarque</p> <ul style="list-style-type: none"> ■ Le mode Play comprend les options suivantes.  : Répéter Lecture en boucle de toutes les plages de la catégorie sélectionnée.  : Répéter 1 Lecture répétée d'une plage sélectionnée.  : Shuffle Lecture aléatoire de toutes les plages de la catégorie sélectionnée puis arrêt.  : Shuffle + Répéter Lecture aléatoire en boucle de toutes les plages de la catégorie sélectionnée. 	





Fonction de la liste de diffusion

Qu'est-ce que la liste de diffusion ?

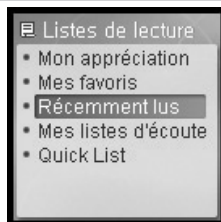
La "Playlist" est une liste de fichiers de musique vous permettant de gérer les fichiers de musique ou audio. Après la création d'une liste de diffusion selon le genre ou l'artiste préféré, faites-la jouer dans iriver plus ou transférez-la vers H10 Series grâce à iriver plus. Vous pouvez maintenant écouter la musique partout et en tout temps.

Pour obtenir davantage de renseignements, reportez-vous au manuel d'instructions iriver plus.

Remarque

■ Si vous choisissez <Listes de lecture>

- Mon appréciation
Lecture des plages dans l'ordre de classement spécifié.
- Mes favoris
Lecture des plages par fréquences de lecture.
- Récemment lus
Lecture des plages dans l'ordre joué récemment.
- Mes listes d'écoute
Lecture des plages au moyen de la liste de diffusion créée dans iriver plus.
- Quick List
Liste d'écoute à la volée programmable par l'utilisateur.
Pour charger la Quick List :
Repérez une pièce dans le menu <MUSIC>.
Appuyez sur [●] et maintenez-le enfoncé pour l'ajouter à la Quick List.
Le message "Added Quick List!" sera affiché.
Répétez l'opération pour ajouter d'autres pièces à la Quick List.
Utilisez le menu <Listes de lecture> pour consulter la Quick List.
Appuyez sur le bouton [○] pour lire la musique.



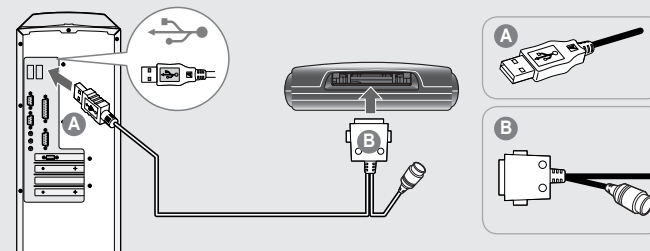
Fonction Auto Sync (Synchronisation auto)

Qu'est-ce que l'Auto Sync ?

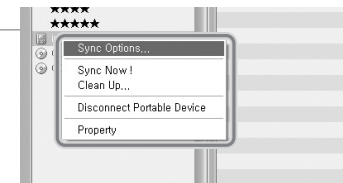
Si vous réglez H10 et iriver plus avec la fonction Auto Sync, tous les fichiers de musique dans la bibliothèque iriver plus seront automatiquement transférés au H10.

Pour obtenir davantage de renseignements, reportez-vous au manuel d'instructions iriver plus.

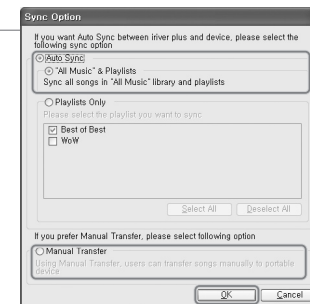
- 1 Branchez le lecteur au PC.
Le iriver plus détectera la présence du lecteur et l'ouvrira automatiquement.



- 2 Repérez le lecteur du côté droit de la fenêtre du iriver plus.
Cliquez avec le bouton droit sur le lecteur pour afficher le menu contextuel.



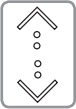
- 3 Cliquez sur Sync Options
Auto Sync:
Les fichiers musicaux seront automatiquement synchronisés du iriver plus au lecteur.
Manual Transfer:
Les fichiers musicaux doivent être ajoutés manuellement au lecteur à l'aide du iriver plus.







Écoute de la radio FM



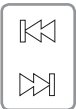
Écoute de la radio FM

- 


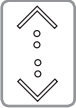
1 Sélectionnez le mode <FM RADIO> en utilisant la commande de défilement [↑ / ↓] à partir du menu principal.


- 


2 Appuyez sur le bouton [O] pour passer à la Radio FM.


- 


3 Réglez le Preset en appuyant sur le bouton [▶], puis appuyez sur [◀/▶] pour sélectionner une station FM.
◀: Station précédente
▶: Station suivante


- 

4 Utilisez le [↑ / ↓] de défilement pour ajuster le volume pendant la lecture FM.




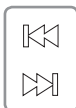
Remarque

- Dans les régions où le signal est faible, la réception de certaines chaînes peut s'avérer faible ou impossible.





Écoute de la radio FM



Balayage des fréquences radio FM – Recherche manuelle

- 




1 Si <PRESET> est affiché, appuyez sur le bouton [▶] pour désactiver le mode "Preset", puis appuyez sur le bouton [◀/▶] pour augmenter ou réduire la fréquence radio.
◀: Diminue de 0,1 MHz
▶: Augmente de 0,1 MHz

Balayage des fréquences radio FM – Balayage automatique

- 


1 Si <PRESET> est affiché, appuyez sur le bouton [▶] pour désactiver le mode "Preset", puis appuyez sur le bouton [◀/▶] et maintenez-le enfoncé pour balayer les fréquences jusqu'à la prochaine station (ou la station précédente).
◀: Se déplace à la fréquence précédente disponible
▶: Se déplace à la fréquence suivante disponible

Remarque

- Si le Preset est réglé à ON, la fonction AUTO SCAN ne peut être utilisée.



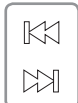
Écoute de la radio FM

☛ Mémorisation manuelle de station radio FM



1 Si <PRESET> est affiché, appuyez sur le bouton [▶] pour désactiver le mode "Preset", puis appuyez sur le bouton [◀◀ / ▶▶] pour augmenter ou réduire la fréquence radio.

◀◀: Decreases frequency
▶▶: Increases frequency



2 Appuyez et maintenez enfoncée la touche [▶]. Si les 20 canaux disponibles ont déjà tous été assignés à des stations, la station additionnelle ne sera pas mise en mémoire.

Remarque

- Vous pouvez mémoriser jusqu'à 20 chaînes.
- Lorsque les 20 canaux auront été assignés à des stations, vous ne pourrez mémoriser aucune nouvelle station. Consultez en page 46 les instructions pour supprimer une station en mémoire avant d'en mémoriser une autre.

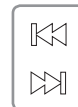
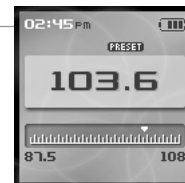


Écoute de la radio FM

☛ Balayage des fréquences radio FM – Caractéristique PRESET

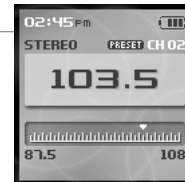


1 Si <PRESET> n'est pas affiché, appuyez sur le bouton [▶] pour activer le mode "Preset".



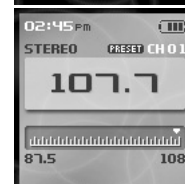
2 Appuyez sur le bouton [◀◀ / ▶▶] pour déplacer la station préréglée précédente/suivante.

◀◀ : Se déplace à la station préréglée précédente
▶▶ : Se déplace à la station préréglée suivante



Remarque

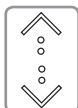
- Seules les stations préréglées mémorisées peuvent être sélectionnées.



☛ Mémorisation automatique de station radio FM

La fonction <Présélection automatique> assignera automatiquement 20 stations aux 20 canaux disponibles.

La fonction <Présélection automatique> peut être réglée dans <SETTINGS> -<Autres> - <Présélection automatique>.



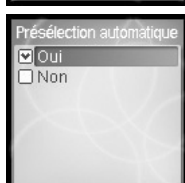
1 Si l'écran <Présélection automatique> s'affiche, allez à <Oui> grâce au bouton de défilement [▲ / ▼].



2 Appuyer sur le bouton [○]. Les stations syntonisées seront mémorisée une à la fois.

Remarque

- Dans les régions où le signal est faible, certaines chaînes peuvent ne pas être mémorisées.



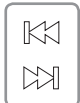


Écoute de la radio FM

Effacement de station radio FM



1 Si <PRESET> n'est pas affiché, appuyez sur le bouton [▶] pour activer le mode "Preset", puis appuyez sur [◀] / [▶] pour choisir une station mémorisée.



2 Appuyez et maintenez enfoncée la touche [▶]. La station sélectionnée sera effacée et la station suivante s'affichera.
Appuyez à nouveau et maintenez enfoncé le bouton [▶] pour effacer la station suivante.

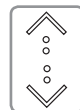
Remarque

- Si les canaux sont tous vides, le mode "Preset" sera désactivé jusqu'à ce qu'au moins une station soit mise en mémoire.

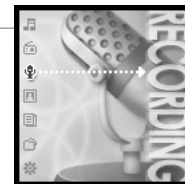


Enregistrement

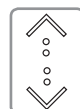
Enregistrement vocal



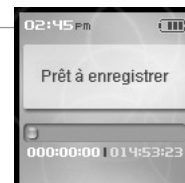
1 Sélectionnez le mode <RECORDING> en utilisant la commande de défilement [↑] / [↓] à partir du menu principal.



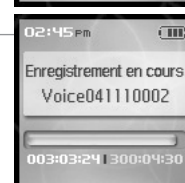
2 Appuyer sur le bouton [○] pour afficher l'écran <Recording Source>.



3 Allez vers <Voix> en utilisant le [↑] / [↓] de défilement et confirmez en appuyant sur le bouton [○].



4 Appuyez sur le bouton [○] pour lancer l'enregistrement.



5 Appuyez sur le bouton [○] pour arrêter l'enregistrement.

Remarque

- Le réglage du volume est impossible pendant l'enregistrement.
- Éloignez le lecteur d'au moins 12 pouces de la source d'enregistrement afin d'éviter toute déformation.
- Vous pouvez modifier les paramètres de la voix dans le menu <Voix>. (Reportez-vous à la page 66.)

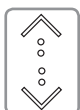
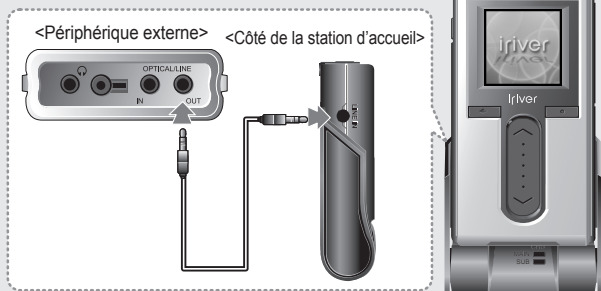


Enregistrement

L'enregistrement sur l'entrée de ligne n'est possible qu'avec le dispositif optionnel prévu à cet effet.

Enregistrement en entrée de ligne

- Après avoir connecté le lecteur et la station d'accueil, reliez la prise d'entrée de ligne de la station d'accueil à la prise de sortie de ligne (ou écouteurs) d'un périphérique externe au moyen d'un câble entrée/sortie de ligne.



- À l'écran <Recording Source>, allez vers <Entrée haut-niveau> en utilisant le [↑ / ↓] de défilement et confirmez en appuyant sur le bouton [○].



Enregistrement



- Appuyez ensuite sur le bouton [○] pour commencer l'enregistrement.



- Appuyez sur le bouton [○] pour arrêter l'enregistrement.

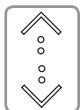
Remarque

- Le réglage du volume est impossible pendant l'enregistrement.
- Vous pouvez modifier la qualité d'enregistrement et le volume dans les menus <Entrée haut-niveau> et <Volume entrée haut-niveau>. (Reportez-vous à la page 67.)



Enregistrement

Enregistrement de station radio FM



1 Sélectionnez le mode <FM RADIO> en utilisant la commande de défilement [↑ / ↓] à partir du menu principal.



2 Appuyez sur le bouton [○] pour passer à la Radio FM.



3 Appuyez et maintenez enfoncé le bouton [●] pour enregistrer la radiodiffusion tout en écoutant.



4 Appuyez sur le bouton [○] pour arrêter l'enregistrement.

Remarque

- Le réglage du volume est impossible pendant l'enregistrement.



Enregistrement

Remarques à propos de l'enregistrement

Remarque

- L'enregistrement s'arrête automatiquement lorsque :
 - La mémoire du lecteur est pleine.
 - La batterie est faible.

Lecture du fichier enregistré



1 Appuyez sur le bouton [▶] en mode attente d'enregistrement pour lire le fichier enregistré.



Remarque

- Le fichier enregistré est sauvegardé aux emplacements suivants selon la SOURCE.

Voice

My Recordings\Voice\VoiceYYMMDDXXX.MP3

Line In

My Recordings\Audio\AudioYYMMDDXXX.MP3

Tuner

My Recordings\Tuner\TunerYYMMDDXXX.MP3

(YYMMDD - Y : Année, M : Mois, D : Jour)

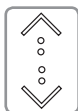
- Utilisez le menu <BROWSER> pour sélectionner et lire les fichiers.



Visionnement des images

Le visionnement d'images supporte les fichiers JPG.

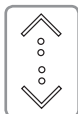
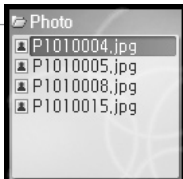
Visionnement du fichier d'images



- 1 Sélectionnez le mode <PHOTO> en utilisant la commande de défilement [↑ / ↓] à partir du menu principal.



- 2 Appuyer sur le bouton [O] pour afficher l'écran de liste <Image>.



- 3 Allez au fichier d'image grâce au [↑ / ↓] de défilement dans l'écran de liste <Image>.



- 4 Appuyer sur le bouton [O] pour afficher l'écran <Image>.



Remarque

- Les fichiers d'image prendront plus de temps.
- Le JPG progressif n'est pas pris en charge par la fonction de visionneuse de fichier d'image.

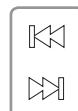
Qu'est-ce que le JPG progressif ?

Le JPG progressif décode le fichier en une série de balayages. Le premier balayage montre l'image aux paramètres de très faible qualité, bien que cela exige très peu d'espace. Les balayages suivants améliorent graduellement la qualité.



Visionnement des images

Le visionnement d'images supporte les fichiers JPG.



- 5 Appuyez sur le bouton [◀ / ▶] pour déplacer à l'image précédente/suivante.

◀: Se déplace à l'image précédente
▶: Se déplace à l'image suivante



Appuyez sur le bouton [▶] pour lancer le diaporama.

Pour arrêter le diaporama, appuyez à nouveau sur le bouton [▶].



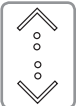
Copier des images sur le lecteur

- 1 Branchez le lecteur au PC en utilisant le câble fourni avec le lecteur, puis allumez-le. (Consultez la page 17.)
- 2 Allez dans Poste de travail :
 - a. Windows XP : lancez "Poste de travail"
 - b. Windows 2000 : Double-cliquez sur l'icône "Poste de travail" sur le bureau.
- 3 Repérez les fichiers d'image, qui se trouvent habituellement dans "Mes documents - Mes images". Gardez ce dossier ouvert.
- 4 Ouvrez une seconde fenêtre du "Poste de travail".
- 5 Double-cliquez sur le périphérique H10, puis double-cliquez sur le dossier "Media".
- 6 Pour copier les images sur le lecteur, cliquez sur les fichiers d'image et faites-les glisser du PC au dossier "PHOTO" sur le H10.
- 7 Une barre de progression apparaîtra pour afficher l'état d'avancement de l'opération de copie des fichiers.
- 8 Lorsque tous les fichiers ont été copiés, débranchez le câble USB.





Visionnement de texte

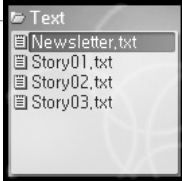
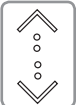
Visionnement du fichier texte

- 

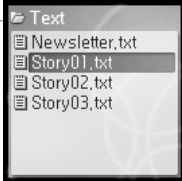

1 Sélectionnez le mode <TEXT> en utilisant les [↑ / ↓] de défilement à l'affichage de l'écran principal.


- 

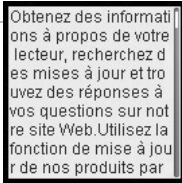
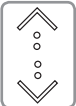
2 Appuyez sur le bouton [○] pour afficher l'écran de liste <TEXT>.


- 

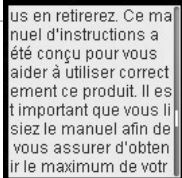
3 Allez au fichier de texte souhaité grâce au [↑ / ↓] et défilement dans l'écran de liste <TEXT>.


- 

4 Appuyez sur le bouton [○] pour afficher l'écran <TEXT>.

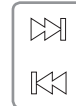

- 

5 Lorsque vous lisez le texte, utilisez le [↑ / ↓] de défilement pour vous rendre à la ligne précédente/suivante.



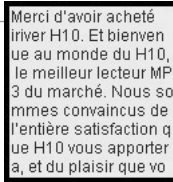



Visionnement de texte

- 

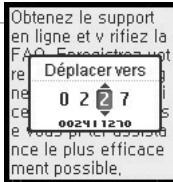
6 Lorsque vous lisez le texte, utilisez le [⏪ / ⏩] de défilement pour vous rendre à la page précédente/suivante.

⏪ : Page arrière
⏩ : Page suivante


- 

7 Appuyez sur le bouton [○] en visionnant le texte pour vous déplacer à la page souhaitée.

[⏪ / ⏩] : Sélectionner l'emplacement
[↑ / ↓] : Sélection du numéro
[○] : Déplacement vers la page souhaitée





Visionnement de texte

Copier des fichiers texte sur le lecteur

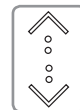
- 1 Branchez le lecteur au PC en utilisant le câble fourni avec le lecteur, puis allumez-le. (Consultez la page 17.)
- 2 Allez dans Poste de travail :
 - a. Windows XP : lancez "Poste de travail"
 - b. Windows 2000 : Double-cliquez sur l'icône "Poste de travail" sur le bureau.
- 3 Repérez les fichiers texte (.txt). Gardez ce dossier ouvert.
- 4 Ouvrez une seconde fenêtre du "Poste de travail".
- 5 Double-cliquez sur le périphérique H10, puis double-cliquez sur le dossier "Media".
- 6 Pour copier les images sur le lecteur, cliquez sur les fichiers d'image et faites-les glisser du PC au dossier "TEXT" sur le H10.
- 7 Une barre de progression apparaîtra pour afficher l'état d'avancement de l'opération de copie des fichiers.
- 8 Lorsque tous les fichiers ont été copiés, débranchez le câble USB.



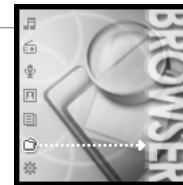
Fonction du navigateur

Fonction du navigateur

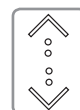
La fonction Browser vous permet de naviguer d'un fichier à l'autre sur le lecteur. Vous pouvez lire des pièces, visualiser des images ou afficher des fichiers texte sans changer votre mode de lecture. Par contre, plusieurs fonctions avancées pour chacun des modes ne seront pas disponibles, telles que le diaporama d'images, la recherche par nom d'artiste ou par genre de musique, etc.



- 1 Sélectionnez le mode <BROWSER> en utilisant la commande de défilement [↑ / ↓] à partir du menu principal.



- 2 Appuyez sur le bouton [O] pour afficher tous les fichiers dans le lecteur en arborescence.



- 3 Utilisez les boutons [↑ / ↓], [O] et [←] pour naviguer d'un fichier à l'autre sur le lecteur.





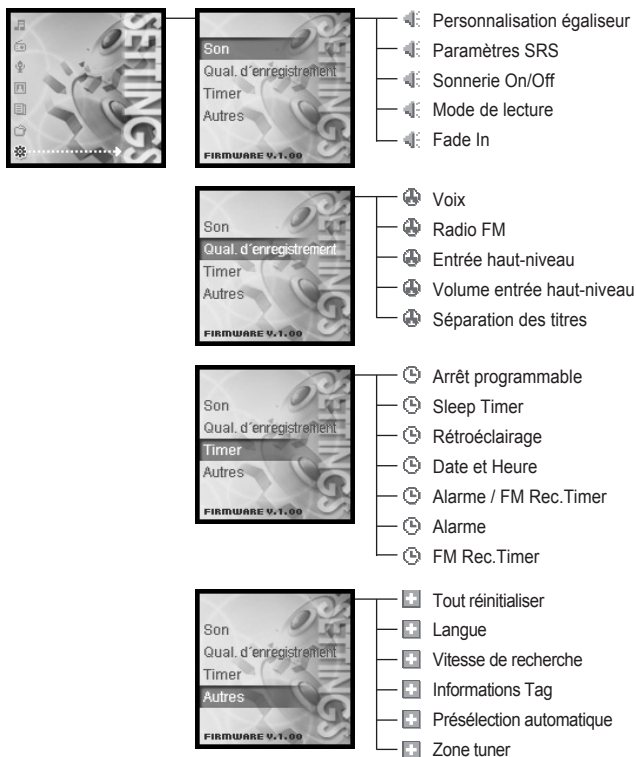
Chapitre 4 | Caractéristiques utiles

Configuration du Menu	60
Fonctions du Menu	61
Changement de menu	61
Saisie du sous-menu	61
Personnalisation des fonctions de réglage	62
Quitter le sous-menu	62
Réglage du Menu	63
Son	63
Qual. d'enregistrement	66
Timer	69
Autres	73



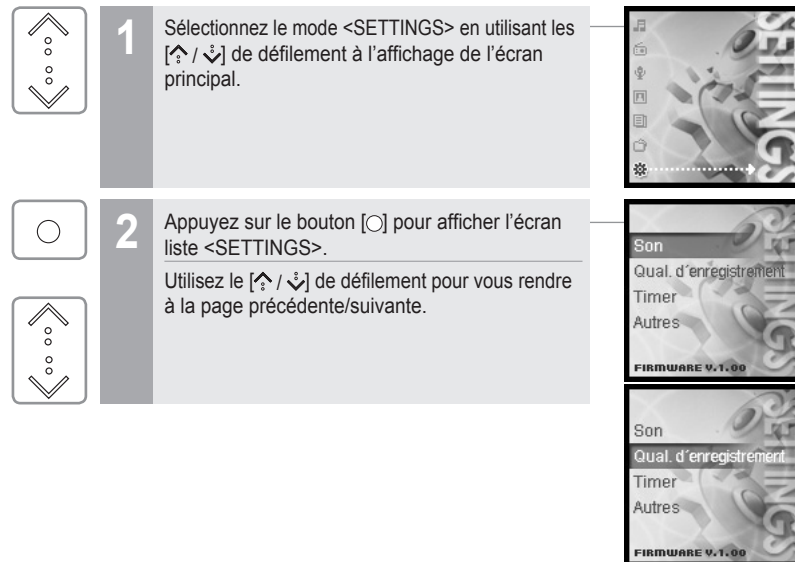
Configuration du Menu

Les commandes sont susceptibles de varier en fonction de la version du microprogramme installée. L'utilisateur a la possibilité de configurer ses propres paramètres.

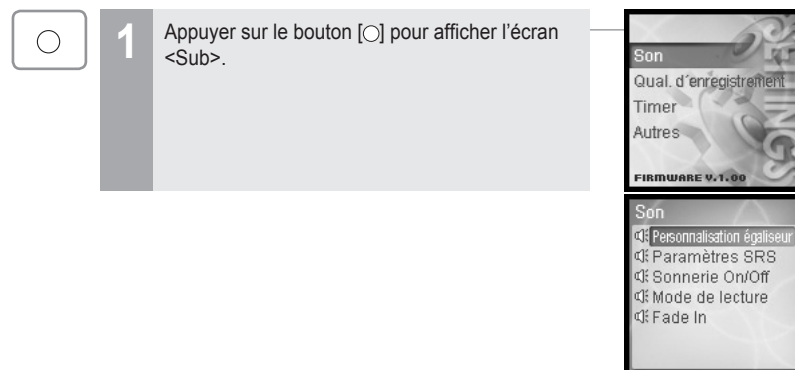


Fonctions du Menu

Changement de menu



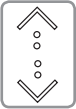
Saisie du sous-menu



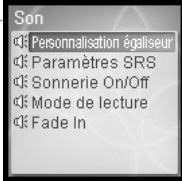



Fonctions du Menu

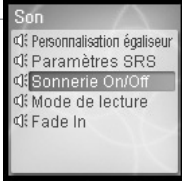
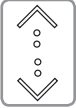

Personnalisation des fonctions de réglage

- 


1 Utilisez le [↑ / ↓] de défilement pour vous rendre au sous-menu.


- 


2 Appuyer sur le bouton [○] pour afficher le contenu de ce sous-menu.



- 


3 Appuyer sur le bouton [↑ / ↓, ○] pour personnaliser la fonction de réglage.




Quitter le sous-menu

- 

1 Appuyer sur le bouton [←] pour quitter le sous-menu.
- 

Appuyez et maintenez enfoncé le bouton [←] pour retourner au menu principal.





Réglage du Menu

Son

1. Personnalisation égaliseur

Diverses bandes de fréquence peuvent être sélectionnées pour personnaliser vos effets sonores.

Chaque niveau de fréquence s'effectue dans une plage de 12dB à 12dB par intervalle de 2 dB.

- [○] : Changement de bande de fréquence
- [↑ / ↓] : Sélection du niveau de fréquence

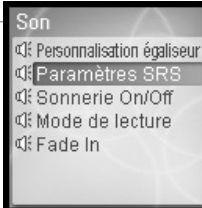
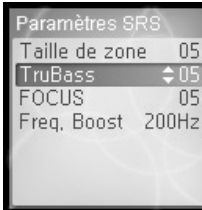



2. Paramètres SRS

Règle le niveau d'effets 3D.

Il y a 4 types d'effets 3D, incluant le Taille de zone, TruBase, FOCUS et Freq. Boost.

- Taille de zone : Règle la valeur de la taille de zone.
- TruBass : Règle la valeur du Trubass.
- FOCUS : Règle la résolution du son.
- Freq. Boost : Règle la valeur d'amplification.

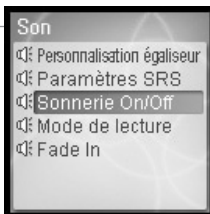





Réglage du Menu

3. Sonnerie On/Off

Règle le volume des bips pour le déplacement du curseur.
Sélectionnez <On> ou <Off> en utilisant le [↑] / [↓] de défilement et appuyez sur le bouton [O] pour confirmer.

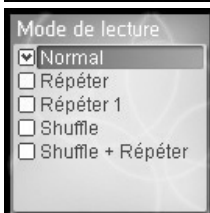
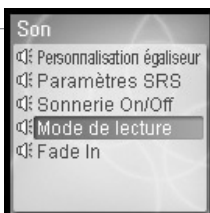


4. Mode de lecture

Règle le mode Lecture.
(Pour obtenir plus de renseignements sur le mode Play (lecture), reportez-vous à la page 38.)

Le mode Play (lecture) peut être modifié seulement dans <SETTINGS> -><Son> - <Mode de lecture>.

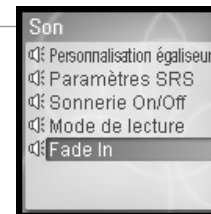
Sélectionnez le mode Lecture en utilisant le [↑] / [↓] de défilement et appuyez sur le bouton [O] pour confirmer.



Réglage du Menu

5. Fade In

Lorsque cette fonction est activée, le volume augmente progressivement en mode lecture.
Vous pouvez empêcher une soudaine intensité du volume si vous écoutez la musique en mode arrêt.





Réglage du Menu

Qual. d'enregistrement

1. Voix

Règle la qualité de l'enregistrement de la voix.

Sélectionnez <Faible>, <Moyen>, <Élevé> en utilisant le [↑ / ↓] de défilement et appuyez sur le bouton [O] pour confirmer.

Voici les durées d'enregistrement disponibles selon les qualités d'enregistrement.

- Faible : 338 heures
- Moyen : 169 heures
- Élevé : 84 heures et 30 minutes



Réglage du Menu

3. Entrée haut-niveau

Règle la qualité d'enregistrement de périphérique externe.

Sélectionnez <Faible>, <Moyen>, <Élevé> en utilisant le [↑ / ↓] de défilement et appuyez sur le bouton [O] pour confirmer.

Voici les durées d'enregistrement disponibles selon les qualités d'enregistrement.

- Faible : 84 heures et 30 minutes
- Moyen : 56 heures et 20 minutes
- Élevé : 33 heures et 50 minutes



2. Radio FM

Règle la qualité de l'enregistrement FM.

Sélectionnez <Faible>, <Moyen>, <Élevé> en utilisant le [↑ / ↓] de défilement et appuyez sur le bouton [O] pour confirmer.

Voici les durées d'enregistrement disponibles selon les qualités d'enregistrement.

- Faible : 338 heures
- Moyen : 169 heures
- Élevé : 84 heures et 30 minutes

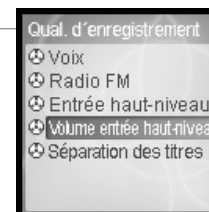


4. Volume entrée haut-niveau

Règle la qualité d'enregistrement de périphérique externe.

Les niveaux <1 à 21> sont disponibles.

Sélectionnez le volume en utilisant le [↑ / ↓] de défilement et appuyez sur le bouton [O] pour confirmer.





Réglage du Menu

5. Séparation des titres

Lorsque vous enregistrez à partir d'un périphérique externe, si aucun son n'est émis pendant au moins 1 ½ minutes, un nouveau fichier sera créé pour mémoriser la suite de l'enregistrement.

Si vous utilisez la fonction <Séparation des titres> avec des périphériques externes tels qu'un CD ou une cassette, chaque plage sera mémorisée dans un fichier individuel.

Sélectionnez <On> ou <Off> en utilisant le [↑ / ↓] de défilement et appuyez sur le bouton [O] pour confirmer.



Réglage du Menu

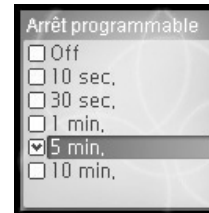
Timer

1. Arrêt programmable

AMise hors tension automatique en mode arrêt après un délai fixé.

Les intervalles de temps disponibles sont <Off> / <10 sec.> / <30 sec.> / <1 min.> / <5 min.> / <10 min.>.

Sélectionnez la durée en utilisant le [↑ / ↓] de défilement et appuyez sur le bouton [O] pour confirmer.

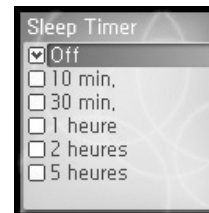


2. Sleep Timer

Mise hors tension automatique après un délai établi.

Les intervalles de temps disponibles sont <Off> / <10 min.> / <30 min.> / <1 heure> / <2 heures> / <5 heures>, et si le réglage est à <Off>, l'alimentation ne sera pas mise hors tension.

Sélectionnez la durée en utilisant le [↑ / ↓] de défilement et appuyez sur le bouton [O] pour confirmer.





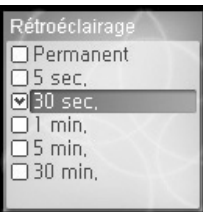
Réglage du Menu

3. Rétroéclairage

Établit la durée d'activation du rétroéclairage.

Les intervalles de temps disponibles sont <Permanent> / <5 sec.> / <30 sec.> / <1 min.> / <5 min.> / <30 min.>.

Sélectionnez la durée en utilisant le [↑ / ↓] de défilement et appuyez sur le bouton [O] pour confirmer.



4. Date et Heure

Réglage de l'heure actuelle.

[O] : Sélectionne l'information

[↑ / ↓] : Réglage de l'heure actuelle



Réglage du Menu

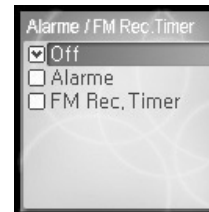
5. Alarme / FM Rec.Timer

Établit la durée d'activation de la fonction d'alarme ou de la minuterie d'enregistrement FM.

Sélectionnez <Off> / <Alarme> / <FM Rec.Timer> en utilisant le [↑ / ↓] de défilement et appuyez sur le bouton [O] pour confirmer.

Remarque

- Assurez-vous de régler la date et l'heure avant d'utiliser l'enregistrement FM différé ou la fonction d'alarme.



6. Alarme

Établit la durée d'activation de la fonction alarme.

[O] : Sélectionne l'information

[↑ / ↓] : Réglage de l'heure de l'alarme





Réglage du Menu

7. FM Rec.Timer

Établit la durée d'activation de l'enregistrement radio FM.

- [O] : Sélectionne l'information
- [↑ / ↓] : Réglage de l'heure de l'enregistrement



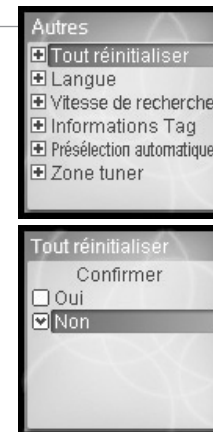
Réglage du Menu

Autres

1. Tout réinitialiser

Cette option permet de rétablir tous les paramètres par défaut (si Oui est sélectionné).

Sélectionnez <Oui> ou <Non> en utilisant le [↑ / ↓] de défilement et appuyez sur le bouton [O] pour confirmer.

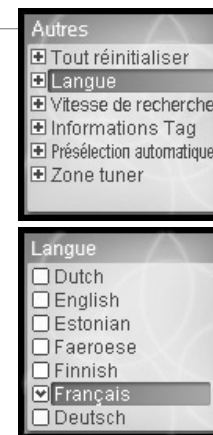


2. Langue

Choisissez la langue de votre choix pour plus de commodité. Affichage de l'information du fichier grâce au contenu des balises ID3.

40 langues sont disponibles avec cette fonction.

Sélectionnez la langue en utilisant le [↑ / ↓] de défilement et appuyez sur le bouton [O] pour confirmer.





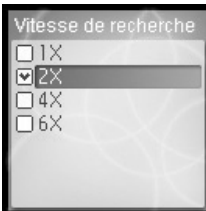
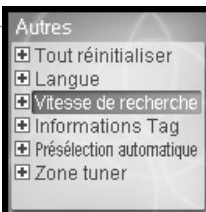
Réglage du Menu

3. Vitesse de recherche

Établit la vitesse de balayage rapide.

La vitesse de balayage rapide peut varier entre <1X> / <2X> / <4X> / <6X>.

Sélectionnez la vitesse en utilisant le [↑ / ↓] de défilement et appuyez sur le bouton [O] pour confirmer.

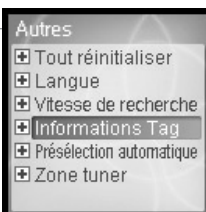


4. Informations Tag

Affichage de l'information du fichier grâce au contenu des balises ID3.

Si le réglage est à <OFF>, l'affichage montrera uniquement le nom de fichier.

Sélectionnez <On> ou <Off> en utilisant le [↑ / ↓] de défilement et appuyez sur le bouton [O] pour confirmer.

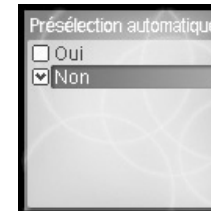
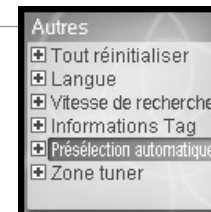


Réglage du Menu

5. Présélection automatique

Vous pouvez syntoniser et mémoriser automatiquement une station radio FM.

Sélectionnez <Oui> ou <Non> en utilisant le [↑ / ↓] de défilement et appuyez sur le bouton [O] pour confirmer.



6. Zone tuner

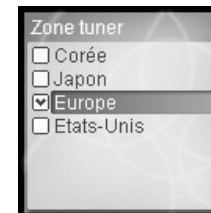
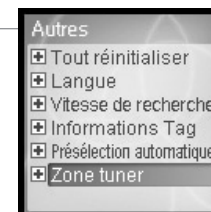
Vous pouvez syntoniser la station radio FM et choisir l'intervalle selon la région.

Pour une meilleure réception, réglez la région de syntonisation afin qu'elle corresponde à la vôtre.

Les régions disponibles sont la <Corée>, <Japon>, <Europe> et <Etats-Unis>.

[↑ / ↓] : Établit la région disponible

[O] : Sélection de région





🔌 Chapitre 5 | Informations supplémentaires

Mise à niveau par microprogramme	78
Réinitialisation du H10	79
Dépannage	80



Mise à niveau par microprogramme

Qu'est-ce qu'un microprogramme ?

Il s'agit du système d'exploitation du H10.

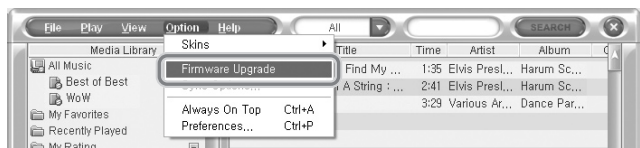
Grâce à la fonction de mise à niveau par microprogramme, iriver vous fait bénéficier des toutes dernières innovations.

Vous pouvez choisir la fonction de mise à niveau manuelle ou automatique.

Pour obtenir davantage de renseignements à propos de la mise à niveau automatique, reportez-vous au manuel d'instructions iriver plus.

Mise à niveau manuelle du microprogramme

- 1 Sélectionnez [Option - Firmware Upgrade] du menu situé au côté supérieur de la Media Library.



Remarque

- Ne débranchez pas la H10 lors de la mise à niveau du microprogramme.
- Pour utiliser la fonction de "Mise à niveau du microprogramme", iriver plus devrait être connecté à Internet.
- Pour utiliser la fonction de "Mise à niveau du microprogramme", iriver plus devrait être connecté à H10.



Réinitialisation du H10

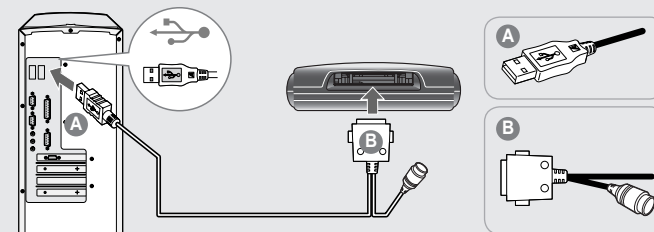
Réinitialisation du H10

Il faut réinitialiser le lecteur H10 dans les cas ci-dessous.

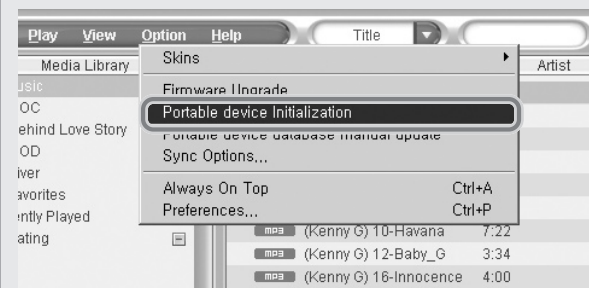
Toutes les pièces musicales, toutes les images et tous les fichiers texte seront supprimés du lecteur durant sa réinitialisation.

- lorsque les données du disque dur interne semblent endommagées.
- lorsqu'un message d'erreur s'affiche et que le lecteur ne démarre pas convenablement.

- 1 Branchez le lecteur au PC en utilisant le câble fourni avec le lecteur.



- 2 Ouvrez le iriver plus. Sélectionnez [Option-Portable device Initialization].



- 3 Cliquez sur [Start] pour lancer la réinitialisation.



Dépannage

Symptôme	Solutions proposées
Le lecteur ne se met pas sous tension.	<ul style="list-style-type: none"> ■ Vérifiez si l'interrupteur HOLD du lecteur est sur ON. (Le cas échéant, placez-le sur OFF.) ■ Vérifiez le niveau de charge de la batterie. ■ Vérifiez à nouveau après la connexion et la charge de l'adaptateur CA. ■ Vérifiez que la batterie est bien connectée. ■ Si l'alimentation est encore sous tension après la charge, veuillez contacter le soutien à la clientèle iriver.
Aucun son pendant la lecture.	<ul style="list-style-type: none"> ■ Vérifiez si le volume est réglé sur "0". ■ Raccordez comme il se doit la prise des écouteurs.
Les boutons ne fonctionnent pas.	<ul style="list-style-type: none"> ■ Vérifiez si l'interrupteur HOLD de la télécommande est sur ON. Le cas échéant, placez-le sur OFF et essayez à nouveau.
Bruit et déformation durant la lecture.	<ul style="list-style-type: none"> ■ Vérifiez si la prise ou la prise de connexion des écouteurs est sale. La saleté sur la surface des connecteurs peut causer ce bruit. ■ Assurez-vous que le fichier de musique n'est pas corrompu. Essayez-le de nouveau avec un autre fichier de musique. Si les données du fichier sont corrompues, du bruit ou une distorsion peuvent en découler.
Les caractères affichés sur l'écran LCD sont altérés.	<ul style="list-style-type: none"> ■ Les caractères affichés sur l'écran LCD sont altérés. Les paramètres de la langue peuvent être changés dans <SETTINGS> - <Autres> - <Langue>.



Dépannage

Symptôme	Solutions proposées
Faible réception radio	<ul style="list-style-type: none"> ■ Vérifiez si les écouteurs sont bien connectés Le cordon des écouteurs agit comme antenne lors de la réception radio. Les écouteurs doivent être branchés au lecteur pour obtenir une meilleure réception. ■ Adjust the position of the player and earphone. ■ Afin d'éviter une possible interférence, éteignez tout appareil électronique à proximité. Si cela s'avère efficace, éloignez le lecteur de ces sources.
Échec du téléchargement.	<ul style="list-style-type: none"> ■ Vérifiez que le câble USB est branché correctement. ■ Vérifiez que l'adaptateur CA est branché correctement. Si la batterie est trop faible, le téléchargement sera impossible.
Les fichiers de musique sauvegardés dans H10 ne sont pas lus.	<ul style="list-style-type: none"> ■ Les pièces audio apparaissant sous <MUSIC> ne pourront être lues que si elles ont été chargées en utilisant le iriver plus ou Windows Media Player. Utilisez la fonction <BROWSER> pour repérer et lire vos fichiers. ■ Si les fichiers ne peuvent toujours pas être lus, il est possible que leur format ne soit pas pris en charge par ce lecteur. Référez-vous au logiciel ou au service utilisé initialement pour extraire ces pièces.



🔌 Chapitre 6 | Annexe

Caractéristiques techniques	84
FCC	85



Caractéristiques techniques

Catégorie	Information	Caractéristiques techniques
LECTEUR DISQUE DUR	Capacité	5Go*
	Système de fichiers	FAT 32
PC	Système d'exploitation	Windows 2000 / XP
	Interface	USB 2,0 (PÉRIPHÉRIQUE)
Audio	Plage de fréquences	20Hz~20KHz
	Sortie casque	18mW (G) + 18mW (D) au volume maximal de 16
	Rapport S/B	90dB(MP3)
	Plage de fréquences	± 3dB
	Nombre de chaînes	Stéréo (G/D)
Radio FM	Plage de fréquences FM	87,5MHz ~ 108MHz
	Rapport S/B	60dB
	Antenne	Antenne cordon du casque/des écouteurs
Fichiers pris en charge	Type de fichier	MP3(MPEG 1/2/2,5 Layer3), WMA, TXT, JPG**
	Débit binaire	MP3 : 32Kbps~320Kbps WMA : 32Kbps~192Kbps
	Informations résumées	ID3 V1, ID3 V2 2,0, ID3 V2 3,0, ID3 V2 4,0
Alimentation	Adaptateur CA	DC 5,0V, 2,0A
	Pile	Pile rechargeable
Général	Dimension	95,5 X 54,6 X 15 (mm)
	Poids	Environ 96,2 g
	Ecran LCD	Affichage graphique TFT LCD en 260.000 couleurs de 1,5 pouces
	Température de fonctionnement	-5 °C ~ 40 °C
	Durée de lecture maxi.	Environ 12 heures (À128 Kbits/s, MP3, Volume : 20, EQ Normal, LCD éteint)

* 1 Go = 1 milliard d'octets
la mémoire n'est pas entièrement disponible pour la mémorisation des fichiers.

** Le JPG progressif n'est pas pris en charge.



FCC

Federal Communications Commission (FCC)

Cet appareil manufacturé a été déclaré conforme aux limitations qui s'appliquent aux équipements informatiques de classe B, selon les termes du chapitre 15 de la réglementation FCC. Son fonctionnement est soumis aux conditions suivantes :

1. Cet appareil ne doit pas produire d'interférences nocives ;
2. Cet appareil doit supporter toute interférence reçue, y compris lorsque cette dernière peut nuire à son bon fonctionnement ;
3. Si votre appareil nécessite des réparations, vous devez faire en sorte qu'elles soient effectuées par le fabricant afin que le certificat FCC de votre appareil reste valide.

Cet équipement, comme d'autres équipements électroniques, dégage et consomme de l'énergie radioélectrique. S'il n'est pas installé et utilisé conformément aux instructions du présent manuel, il peut provoquer des interférences et gêner la réception des programmes radiophoniques et télévisés.

Si vous pensez que c'est le cas, éteignez puis rallumez votre appareil : Si les problèmes d'interférence cessent après la mise hors tension, alors l'appareil est probablement à l'origine des interférences. Ces nuisances peuvent être résolues en prenant une ou plusieurs des mesures suivantes :

- Ajustez la position de l'antenne radio ou TV
- Eloignez l'appareil de votre poste de radio ou de télévision

Demandez conseil à votre revendeur ou à un technicien radio ou télévision qualifié si nécessaire. Le livret suivant pourrait également vous être utile : "How to identify and Resolve Radio and TV interference Problems" (Comment cerner et résoudre les problèmes d'interférences radiophoniques ou télévisuelles) (réf. 004-000-00345-4), rédigé par le FCC et disponible auprès de l'U.S Government Printing Office (Imprimerie du gouvernement des Etats-Unis), Washington, DC 20402. Reportez-vous aux numéros d'identification et d'enregistrement individuels du FCC.

A l'attention de la clientèle européenne



Le label CE apposé sur le lecteur CD est valable exclusivement pour les produits commercialisés au sein de l'Union Européenne.

