

MP3 DIGITAL AUDIO FM TUNER

Plays Windows Media REC VOICE recorder

Manuel d'utilisation

MEMOIRE PORTABLE & JUKE BOX MULTI-CODEC

Modèle iHP-120

iRiver
Modèle iHP-120



Firmware Upgradable

Merci d'avoir acheté ce produit.
Lisez attentivement ce manuel avant
d'utiliser votre nouveau lecteur.

<http://www.iRiver.com>

<http://www.iRiver.com>

CET APPAREIL EST CONFORME AU PARAGRAPHE 15 DE LA REGLEMENTATION FCC. SON FONCTIONNEMENT EST SOUMIS AUX DEUX CONDITIONS SUIVANTES :

- (1) CET APPAREIL NE DOIT PAS PRODUIRE D'INTERFERENCES NOCIVES ET
- (2) CET APPAREIL DOIT ACCEPTER TOUTE INTERFERENCE RECUE, Y COMPRIS SI CETTE DERNIERE PEUT NUIRE A SON BON FONCTIONNEMENT.

Remarque : Cet appareil a été testé et déclaré conforme aux exigences en matière de limitations pour un appareil numérique de classe B, aux termes du paragraphe 15 du règlement FCC. Ces limites sont destinées à assurer une protection suffisante contre les interférences néfastes dans un environnement habité.

Cet appareil génère, utilise et peut émettre de l'énergie radioélectrique. S'il n'est pas installé et utilisé selon les instructions, il peut entraîner des interférences néfastes pour les communications radio. Toutefois, rien ne garantit qu'aucune interférence ne se produira dans un environnement particulier. S'il s'avère que cet appareil entraîne des interférences néfastes pour la réception de la radio ou de la télévision, ce qui peut se déterminer en éteignant puis en allumant l'appareil, nous vous recommandons d'essayer de supprimer les interférences par une ou plusieurs des mesures suivantes :

- Réorientez l'antenne de réception ou changez son emplacement.
- Augmentez la distance entre l'appareil et le récepteur.
- Branchez l'appareil sur une prise d'un circuit différent de celui auquel le récepteur est relié.
- Demandez de l'aide au revendeur ou à un technicien radio/TV expérimenté.

REMARQUE : LE FABRICANT NE SAURAIT ETRE TENU RESPONSABLE DE TOUTE INTERFERENCE RADIO OU TV DUE A DES MODIFICATIONS NON AUTORISEES APPORTEES A CET APPAREIL. CES MODIFICATIONS PEUVENT RENDRE CADUQUE L'AUTORISATION ACCORDEE A L'UTILISATEUR D'EMPLOYER L'APPAREIL.

- **Mémoire portable**
Le iHP peut être utilisé en tant que mémoire portable pour transférer des fichiers vers un PC.
- **USB 2.0 n'est pas pris en charge**
Le iHP prend en charge le format USB 2.0 avec une vitesse de transfert maximale de 480 Mbit/s.
- **Lecteur multi-codecs**
Compatible avec les formats MP3, Ogg Vorbis, WMA, ASF et WAV en tant que lecteur multi-codecs.
Le iHP prend en charge les types WAV de 11/22/44/48 KHz, 16 bits, Mono/Stéréo.
- **Mise à niveau par microprogramme**
La mise à niveau par microprogramme permet de bénéficier en permanence des toutes dernières fonctionnalités.
- **Ecran graphique LCD avec prise en charge multilingue**
Les lecteurs iHP disposent d'un écran graphique LCD prenant en charge des langues multiples : l'anglais, le français, l'espagnol, l'allemand, l'italien, les autres polices basées sur un alphabet, le coréen, le japonais (Katakana, Hiragana, Kanji), le chinois (traditionnel, simplifié) et bien d'autres encore. Il prend en charge pas moins de 38 langues.
- **Tuner FM**
Les fonctions Auto Scanning <Balayage auto> et Station Memory <Mémorisation des stations> permettent de profiter facilement de la radio FM.
- **Prend en charge les 6 types d'équaliseurs**
Normal, Rock, Jazz, Classic, Ultra Bass, User EQ <Normal, Rock, Jazz, Classique, Ultra Grave, Personnalisé>
- **Ce lecteur prend en charge le son surround 3D développé par les laboratoires SRS Lab.**
- **Navigation aisée**
La simplicité de la navigation (avec une arborescence) facilite la recherche ou l'enregistrement d'un titre.
- **iHP-120 peut reconnaître jusqu'à 2000 dossiers et 9999 fichiers.**
- **Menu interface utilisateur graphique**
- **L'enregistrement vocal et l'enregistrement (Entrée ligne/Entrée optique) depuis une source audio externe sont pris en charge.**
Lors de l'enregistrement vocal, le niveau d'enregistrement est commandé automatiquement en mode d'enregistrement vocal.
- **Sortie ligne/ Sortie optique**

- Adresse Web : <http://www.iRiver.com>
- Vous procure des informations sur notre société, sur nos produits et les adresses e-mail des services techniques.
- Téléchargez les dernières mises à niveau du logiciel et du microprogramme
- Enregistrez votre produit iRiver en ligne de sorte que le service clientèle puisse vous prêter assistance le plus efficacement possible.
- Le contenu de ce manuel peut être modifié sans préavis.

Les informations, les illustrations, le texte, les vidéos, les données audio, les images, le logiciel et toute autre propriété intellectuelle sont protégés par les droits d'auteur et les lois internationales.

Vous ne pouvez pas reproduire, distribuer, effectuer publiquement, afficher publiquement, modifier ou créer des produits dérivés de la propriété intellectuelle, sauf autorisation du(des) titulaire(s) des droits d'auteur. iRiver n'autorise pas ces clients à utiliser illégalement la propriété intellectuelle soumise aux droits d'auteur en utilisant ce produit.

iRiver Limited décline toute responsabilité en cas d'erreur ou d'omission dans le présent document et ne s'engage nullement à mettre à jour les informations qu'il contient. iRiver est une marque déposée en République de Corée et/ou dans d'autres pays dont l'usage est soumis à la législation. Tous les autres noms de marque et de produit sont les marques commerciales appartenant à leurs sociétés ou organisations respectives. Tous les autres noms de produit peuvent être des marques commerciales des sociétés auxquelles ils sont associés.

© 1999-2003 iRiver Limited, Tous droits réservés.

Microsoft Windows Media et le logo Windows sont des marques ou des marques déposées de Microsoft Corporation aux Etats-Unis et/ou dans d'autres pays.

1. Emplacement des commandes

Vue de face, Vue latérale..... 5
 Haut/Bas, Ecran LCD..... 6
 Télécommande..... 7

2. Premiers pas

Utilisation de l'adaptateur CA..... 8
 Installation de logiciel..... 9
 Branchement du iHP au PC hôte..... 10
 Installation du pilote de l'appareil iHP..... 11
 Utilisation en tant que mémoire portable..... 12
 Débranchement du iHP du PC hôte..... 13
 Ecoute musicale..... 14-15
 Fonctionnement de base..... 16-19

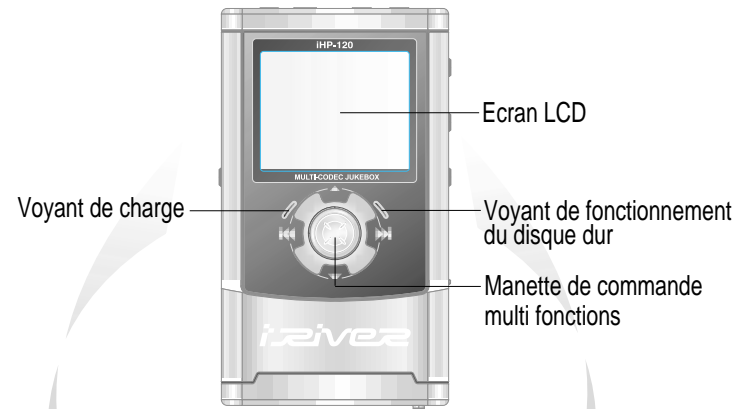
3. Fonctions utiles

Navigation Mode <Mode Navigation> /
 Menu <Menu> / Mode <Mode>..... 19
 Playback Mode <Mode lecture>..... 20
 Navigation <Navigation>..... 21-23
 Upgrading DB <Mise à niveau de la base de données>..... 24
 Adding DB <Ajout à la base de données>..... 25
 Using TEXT Files <Utilisation des fichiers TEXTE>..... 26-29
 Operating the FM Tuner <Utilisation du tuner FM>..... 30-32
 Recording <Enregistrement>..... 33-35
 Playback Mode <Mode lecture>..... 36
 EQ/SRS <EQUALISEUR/SRS>..... 37
 Menu <Menu>..... 38-46
 Using Winamp Playlist <Utilisation de Winamp Playlist>..... 47-48
 Firmware Upgrade <Mise à niveau par microprogramme>.... 49

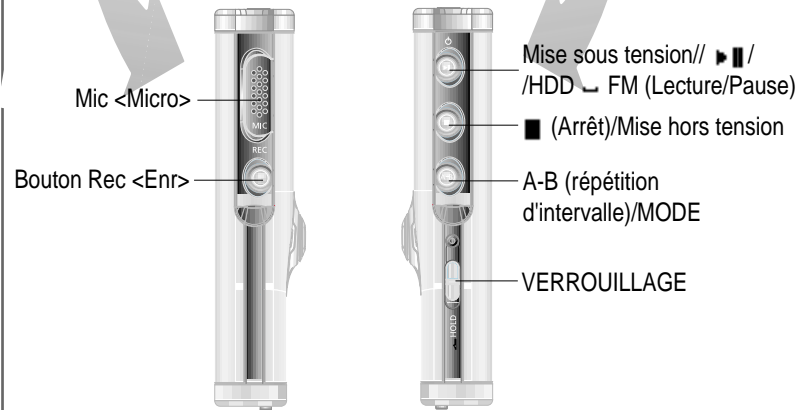
4. Informations complémentaires

Références..... 50
 Précautions..... 51
 Dépannage..... 52
 Accessoires..... 53
 Caractéristiques techniques du produit..... 54
 Informations relatives à la réglementation..... 55

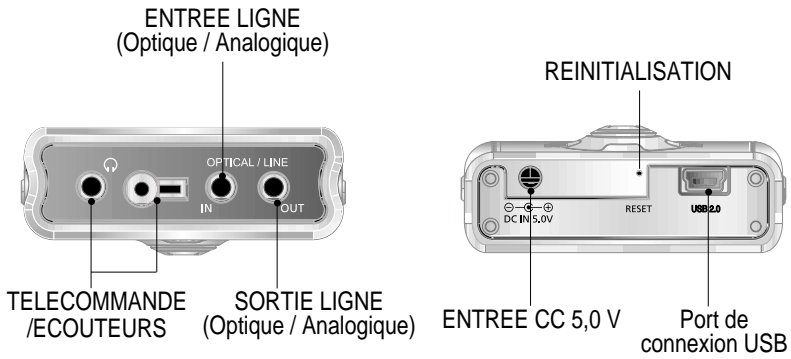
VUE DE FACE



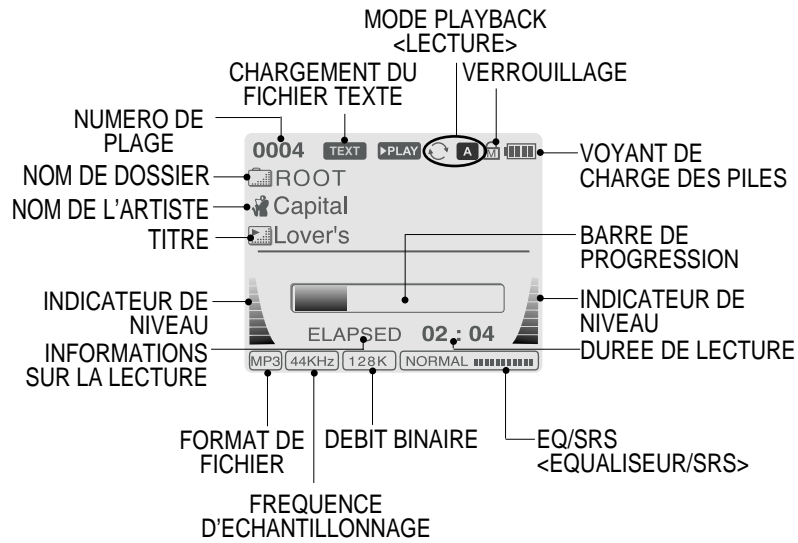
VUE LATÉRALE



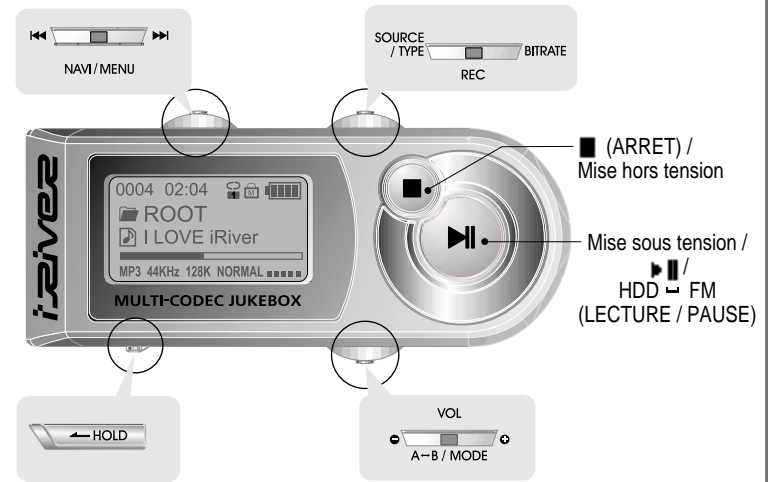
HAUT/BAS



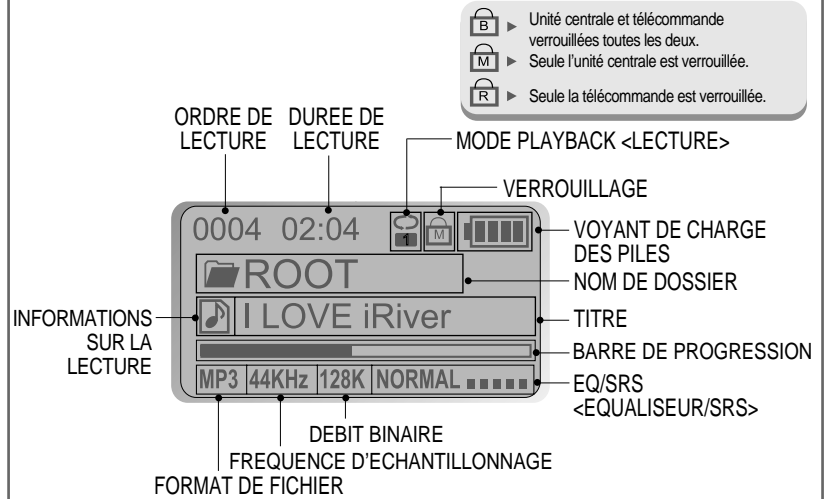
ECRAN LCD



TELECOMMANDE



ECRAN LCD (TELECOMMANDE)



UTILISATION DE L'ADAPTATEUR CA

- 1 Utilisez uniquement l'adaptateur CA fourni avec le lecteur.
La tension de fonctionnement CA de ce lecteur est de 100~240 V, 50~60 Hz.
- 2 Raccordez l'adaptateur d'une part à une prise murale CA, d'autre part au lecteur via la fiche 5,0 V CC.



METHODE DE RECHARGE

- Le lecteur effectuera le chargement automatiquement dès lors que l'adaptateur CA est branché sur le lecteur.
- Lorsque la charge est complète, le voyant de charge s'éteint.

Charge : Environ 3 heures (après décharge complète)

Décharge (Durée de lecture) : Environ 16 heures (après charge complète)

- La durée est mesurée lors de la lecture d'un MP3 128Kbps à partir d'un état de charge complète.

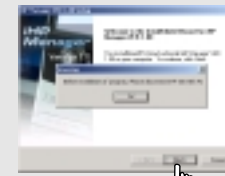
INSTALLATION DU LOGICIEL

Avec Windows ME, Windows 2000 et Windows XP, le iHP sera considéré automatiquement comme un lecteur USB et vous pourrez utiliser le lecteur sans installer iHP Manager. Sous Windows 98 SE, pour que votre ordinateur reconnaisse le lecteur, vous devez installer iHP Manager. Tous les utilisateurs doivent installer iHP Manager pour utiliser la fonction Database <Base de données>.

- 1 Insérez le CD d'installation dans le PC. Localisez et exécutez le fichier "iHP-100Manager 1.10.exe". L'écran d'installation apparaît.



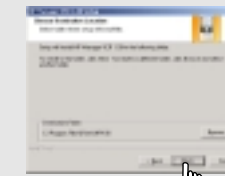
- 2 Si le lecteur est connecté au PC, débranchez-le. Cliquez sur "OK" pour installer le programme d'installation.



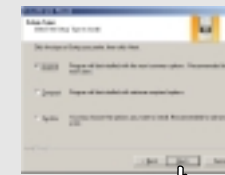
- 3 Saisissez les informations relatives à l'utilisateur, puis cliquez sur "Next" <Suivant>.



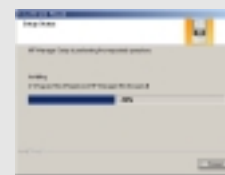
- 4 Sélectionnez le dossier d'installation, puis cliquez sur "Next" <Suivant>.



- 5 Sélectionnez le type d'installation (Typical <Normal>, Minimal <Minimal>, ou Custom <Personnalisé>), puis cliquez sur "Next" <Suivant>.




- 6 L'installation est en cours.



- 7 Cliquez sur " Finish " <Terminer>.
L'installation est terminée.

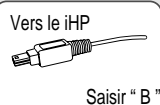
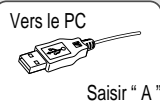
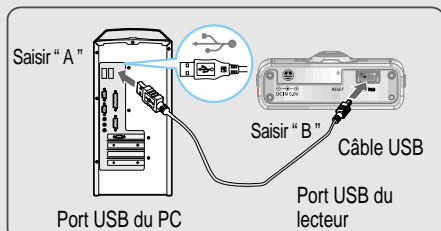


POUR BRANCHER LE IHP SUR LE PC HOTE

- 1 Cliquez sur  pour allumer le lecteur.



- 2 Branchez le câble USB au lecteur et au PC hôte.



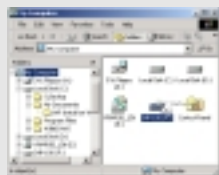
- 3 Avec Windows XP et Windows 2000, une icône " Device Attached " <Appareil connecté> s'affiche.



⚠ Remarque

- Sous Windows, il est possible que vous soyez invité à installer un pilote pour le iHP. Veuillez suivre le guide d'installation du pilote fourni à la page suivante.

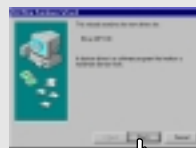
- 4 Une fois que celui-ci a été installé, ouvrez l'Explorateur Windows et un pilote supplémentaire (" iHP-120 ") devra être listé.



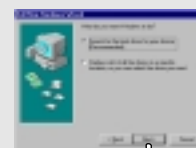
POUR INSTALLER LE PILOTE DE L'APPAREIL IHP

Terminez l'installation du pilote après avoir installé le logiciel iHP Manager.

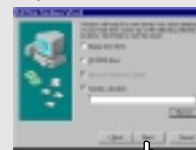
- 1 Branchez le lecteur sur votre PC, Windows affiche " Add New Hardware Wizard " <Assistant d'ajout de nouveau matériel>. Cliquez sur Next <Suivant>.



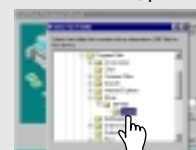
- 2 Choisissez " Search for the best driver for your device (Recommended). " <Recherchez le meilleur pilote pour votre appareil (Recommandé)>. Cliquez sur Next <Suivant>.



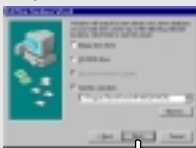
- 3 Cochez l'option " Specify a location " <Spécifier un emplacement> puis cliquez sur Browse <Parcourir>.



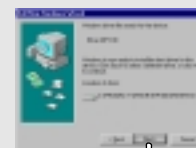
- 4 Localisez le chemin suivant sur votre ordinateur. C:\Program Files\iRiver\iHP 100\drivers, puis cliquez sur " OK ".



- 5 Une fois que le chemin a été localisé, cliquez sur " Next " <Suivant>.



- 6 Cliquez sur " Next " <Suivant>.



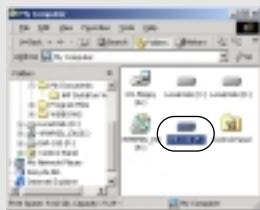
- 7 Cliquez sur " Finish " <Terminer>.
L'installation du pilote de l'appareil est terminée.



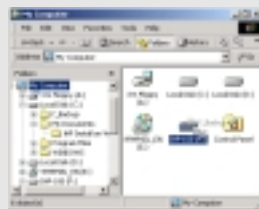
POUR UTILISER L'APPAREIL EN TANT QUE MEMOIRE PORTABLE

Si le lecteur n'est pas branché sur le PC hôte, branchez-le.
(Reportez-vous à la page 10)

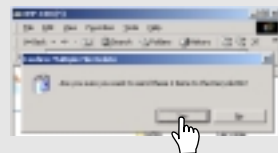
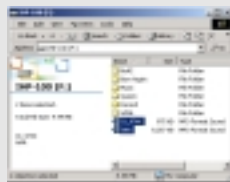
- 1 Le lecteur sera affiché en tant que nouveau lecteur dans l'Explorateur Windows.



- 2 Sélectionnez et faites glisser les fichiers du PC vers le lecteur iHP.



- 3 Pour supprimer les fichiers ou les dossiers depuis le iHP, sélectionnez les fichiers (dossiers) à supprimer puis appuyez sur "Delete" <Supprimer> sur le clavier. Cliquez sur "Yes" <Oui> lorsque vous y êtes invité pour confirmer la suppression.



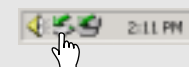
Le iHP fonctionne exactement comme un disque dur additionnel dans l'Explorateur Windows.
Les fichiers peuvent être copiés, supprimés, etc.

! Remarque

- Lorsque le iHP est connecté à un ordinateur pour une longue durée, veillez à brancher l'adaptateur CA. Si le niveau de charge des piles est faible, le fonctionnement du iHP pourra en être affecté.

POUR DEBRANCHER LE LECTEUR DU PC HOTE

- 1 Cliquez sur l'icône "Safely Remove Hardware" <Retirer le matériel en toute sécurité> dans la barre des tâches.



- 2 Cliquez sur "Stop iRiver iHP-100-Driver(X)" <Arrêter le pilote iRiver iHP-100 (X)> ou "Safely Remove TOSHIBA MK1 3GAL USB Disk Drive(X)" <Retirer en toute sécurité le lecteur de disque TOSHIBA MK1 3GAL USB (X)>. (La lettre X désigne le lecteur attribué au iHP)



- 3 Cliquez sur OK après avoir confirmé le message "Safe To Remove Hardware" <Retirer le matériel en toute sécurité>.



- 4 Débranchez le câble USB entre le iHP et le PC hôte.

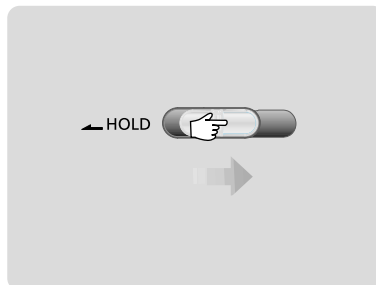
! Attention

- Ne débranchez pas l'appareil alors que le lecteur est en cours d'utilisation. Terminez la copie des fichiers ou la création d'une base de données avant d'essayer de débrancher le iHP de votre PC.

1 Branchez les écouteurs et la télécommande comme indiqué ci-dessous.



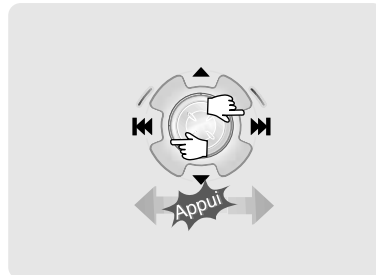
2 Placez le bouton HOLD <VERROU> sur " OFF " <DESACTIVE>.



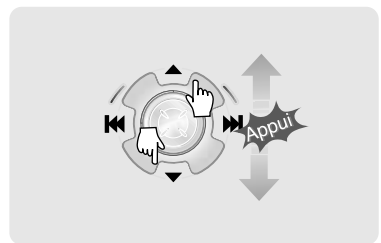
3 Appuyez sur le bouton PLAY/STOP <LECTURE/ARRET> pour allumer le lecteur. Appuyez à nouveau sur ce bouton pour écouter la musique.



4 Pour sélectionner un fichier musical
 ◀◀ : Pour sélectionner la plage précédente
 ▶▶ : Pour sélectionner la plage suivante



5 Pour régler le volume
 ▲|+| : Pour augmenter le volume
 ▼|-| : Pour réduire le volume



REMARQUE

- Lorsque " Hold " <Verrou> est activé, les boutons du lecteur ne fonctionnent pas.
- Lorsque le lecteur est arrêté, il se met automatiquement hors tension en fonction du réglage STOP POWER OFF " <MISE HORS TENSION ARRET> (reportez-vous à la page 43).

■ Mise sous tension



■ Pour effectuer une avance rapide



■ Pour lire / mettre en pause



■ Pour effectuer un retour rapide



■ Pour arrêter



■ Pour lire la plage précédente



■ Pour lire la plage suivante



■ Pour lire le dossier suivant



■ Pour éteindre le lecteur



■ Pour lire le dossier précédent



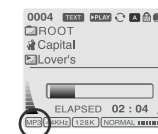
■ Réception FM de lecture du fichier

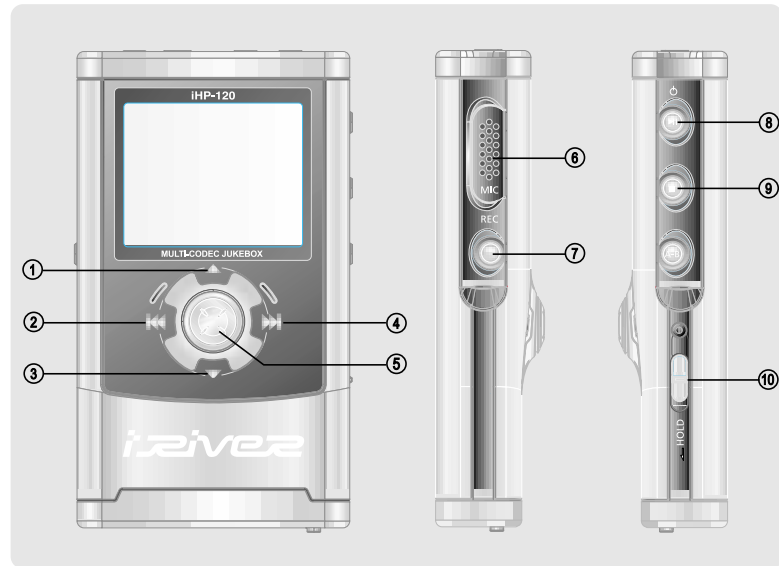


Astuce

Les formats des fichiers apparaissent comme suit

- MP3 ▶ MP3
- WMA ▶ WMA
- OGG ▶ OGG
- WAV ▶ WAV
- ASF ▶ ASF





● **Pour activer la fonction Navigation <Navigation>**



● **Pour activer la fonction Menu <Menu>**

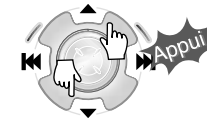


1. Pour augmenter le volume.
2. Pour sélectionner la page précédente ou la station FM.
3. Pour augmenter le volume.
4. Pour sélectionner la page suivante ou la station FM.
5. Pour sélectionner la fonction NAVI/MENU <NAVI/MENU>.
6. Micro interne
7. Pour passer au mode de suspension d'enregistrement ou démarrer l'enregistrement.
8. Pour démarrer ou suspendre la lecture pour changer FM-HDD.
9. Pour arrêter la lecture ou l'enregistrement ou pour éteindre.
10. HOLD <VERROU> : Pour activer ou désactiver la fonction HOLD <VERROU>. Les boutons ne fonctionnent pas lorsque la fonction HOLD <VERROU> est activée.

FUNCTIONNEMENT DE BASE

■ **Pour régler le volume**

Appuyez sur + sur le bouton de volume pour augmenter le volume et sur - pour réduire le volume.



Réception FM de lecture du fichier



(Reportez-vous à la page 30)

Sélection du mode FM <FM> pendant une écoute FM Stéréo Mono



■ **Pour enregistrer**

[Suspension d'enregistrement]



[Pour sélectionner la source à enregistrer]



[Pour démarrer l'enregistrement]



[Pour sélectionner le type de débit binaire]



[Pour sélectionner le type de fichier]



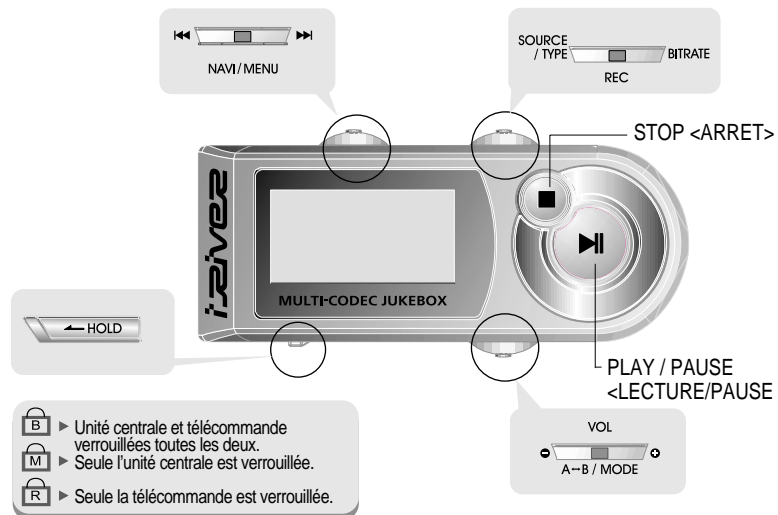
[Pour arrêter l'enregistrement / Suspension de l'enregistrement]



NAVIGATION

■ Appuyez sur le bouton NAVI/MENU <NAVI/MENU> et sélectionnez la page souhaitée à l'aide du bouton VOL - ou VOL +, |◀◀ ou ▶▶|, ou le bouton NAVI/MENU <NAVI/MENU>.

La télécommande active chaque fonction à l'aide de 5 boutons.



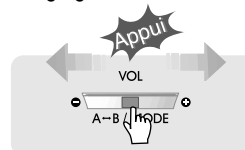
FONCTIONNEMENT DE BASE

- Arrêter la lecture

Mise hors tension
- Activer la lecture et la mise en pause du lecteur
- Fonctionnement de la Navigation <Navigation>
- Pour écouter la plage suivante, poussez le bouton curseur vers la droite.
- Pour écouter la plage précédente, poussez le bouton curseur vers la gauche.
- Pour écouter le dossier précédent
- Pour écouter le dossier suivant
- Fonctionnement des menus

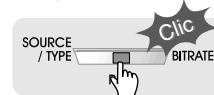
FONCTIONNEMENT DE BASE

- Réglage du volume



Faites glisser la manette vers la droite pour augmenter le volume ou vers la gauche pour réduire le volume.

- Pour changer EQ/SRS <EQUALISEUR/SRS>



NAVIGATION

Appuyez brièvement sur la manette Navi/Menu <Navi/Menu> et sélectionnez la plage que vous souhaitez en appuyant sur |◀▶| ou ▶▶|. Pour lire la plage, appuyez brièvement sur Navi/Menu <Navi/Menu>.

Pour passer au dossier de niveau supérieur, cliquez sur le bouton STOP <ARRET> ou cliquez longuement sur le bouton NAVI/MENU <NAVI/MENU>. S'il n'y a pas de dossier de niveau supérieur et si vous appuyez sur le bouton Stop <Arrêt>, cela entraînera la sortie du mode NAVIGATION <NAVIGATION>.

MENU

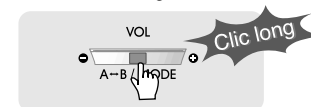
Un appui long sur le bouton NAVI/MENU donne accès au MENU.

1. Pour faire défiler les menus : Appuyez sur |◀▶| et ▶▶|.
2. Pour sélectionner une fonction : appuyez sur le bouton Navi/Menu <Navi/Menu>.
3. Pour sortir : Appuyez sur le bouton Stop <Arrêt>.

MODE

Lorsqu'un fichier audio est en cours de lecture, appuyez et maintenez enfoncé le bouton A-B/MODE <A-B/MODE> pour activer les modes de lecture (Repeat <Répétition>, Shuffle <Lecture aléatoire>, etc.)

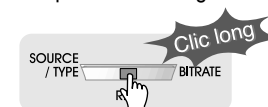
- Mode de changement



- Changement FM-HDD



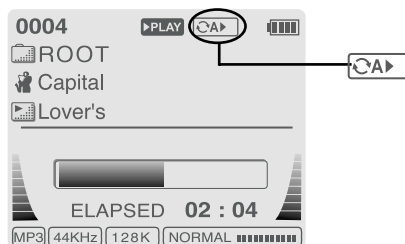
- Suspension d'enregistrement



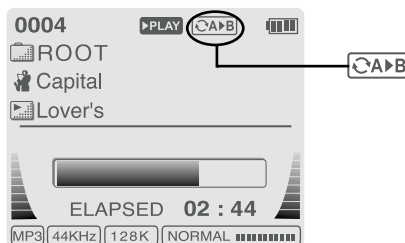
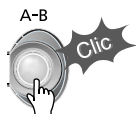
REPETITION D'INTERVALLE

Lisez un intervalle sélectionné de manière répétée au cours de la lecture.

Appuyez une seule fois sur le bouton A-B pour sélectionner le point <A> de départ.



Appuyez à nouveau sur le bouton A-B pour sélectionner le point de fin.



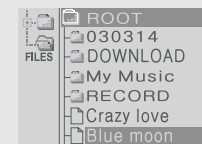
- La lecture de l'intervalle A-B s'effectue de manière répétée.

Le mode de navigation permet de rechercher rapidement vos fichiers en utilisant les informations résumées ID3 et le nom de fichier.

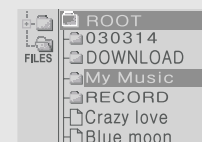
Si le fichier de la base de données est endommagé ou supprimé ou si DB SCAN OPTION <OPTION BALAYAGE BASE DE DONNEES> est désactivée, la fonction Navigation <Navigation> utilise la méthode de recherche courante " File Tree " <Arborescence des fichiers>. (Reportez-vous à la page 24 pour obtenir des informations sur le fichier de la base de données.)

1. NAVIGATION A L'AIDE DE L'ARBORESCENCE DES FICHIERS

- 1 Appuyez sur le bouton NAVI/MENU <NAVI/MENU> pour visualiser la liste des plages audio. La page actuelle sera également affichée.



- 2 Poussez la manette NAVI/MENU <NAVI/MENU> vers ▲ or ▼ pour sélectionner une plage ou un dossier à écouter.



- 3 Appuyez sur le bouton NAVI/MENU <NAVI/MENU> pour lire la plage sélectionnée ou pour afficher le contenu d'un dossier.



- Une fois que vous avez sélectionné un dossier, choisissez le morceau que vous souhaitez écouter puis appuyez sur le bouton NAVI/MENU <NAVI/MENU>.
- Poussez la manette NAVI/MENU <NAVI/MENU> vers ◀▶ pour passer au dossier de niveau supérieur ou au menu précédent.

2. NAVIGATION A L'AIDE DES INFORMATIONS MUSICALES

Si vous souhaitez utiliser la navigation par Artiste/Album/Genre et Titre, le paramètre DB SCAN <BALAYAGE BASE DE DONNEES> doit être réglé sur OUI dans le menu du microprogramme, (reportez-vous à la page 41).

- 1 Appuyez sur le bouton NAVI/MENU <NAVI/MENU>. Le graphique de sélection de la fonction s'affiche sur l'écran LCD.



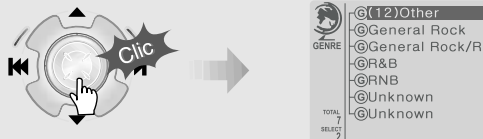
- 2 Poussez la manette NAVI/MENU <NAVI/MENU> vers ou pour sélectionner la fonction de recherche.



Pour rechercher par nom d'artiste Pour rechercher par nom d'album Pour rechercher par genre Pour rechercher par titre de chanson Pour rechercher par fichiers et dossiers



- 3 Appuyez sur NAVI/MENU <NAVI/MENU> pour afficher les détails de la méthode de recherche sélectionnée.



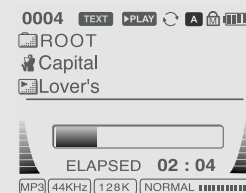
- 4 Poussez la manette NAVI/MENU <NAVI/MENU> vers ou pour sélectionner la condition de recherche.



- 5 Appuyez sur le bouton NAVI/MENU <NAVI/MENU> pour afficher les détails de la condition de recherche sélectionnée.



- Si la condition de recherche sélectionnée ne contient aucun détail, la lecture des plages correspondante commencera immédiatement.



- Lorsque vous sélectionnez " Select All " <Sélectionner tout>, toutes les plages correspondant à la condition sélectionnée sont lues et " " (Indiquant le mode List Repeat <Répétition liste>) s'affiche.
- Pour annuler le mode List Repeat <Répétition liste>, appuyez sur Stop <Arrêt> pour arrêter la lecture et appuyez de nouveau sur Stop <Arrêt> pour annuler le mode List Repeat <Répétition liste>.
- Répétez les étapes 4 à 5 pour rechercher les autres plages.
- Appuyez sur pour revenir à l'étape précédente.
- **Attention : La navigation dans la base de données ne fonctionne pas lorsque**
Le nom du répertoire ou le nom du fichier est supérieur à 52 caractères.

POUR METTRE A JOUR LA BASE DE DONNEES

La Base de données est une base de données des chansons présentes sur votre lecteur iHP. Elle permet d'indexer toutes les informations concernant les artistes, albums, genres et titres telles qu'elles sont décrites dans les étiquettes ID de vos fichiers MP3. Vous devez absolument effectuer les étapes ci-dessous après avoir chargé le lecteur iHP pour la première fois. Vous pouvez également l'utiliser pour recréer le fichier de la base de données si celui-ci est endommagé ou supprimé accidentellement. A chaque fois qu'une chanson est supprimée du lecteur, la base de données doit être mise à jour pour avoir continuellement des listes d'artistes, d'albums, de genres et de titres très précises. Lorsque de nouvelles chansons sont ajoutées, la base de données doit être mise à jour ou les chansons doivent être ajoutées à la base de données en suivant les instructions figurant sur la page suivante.

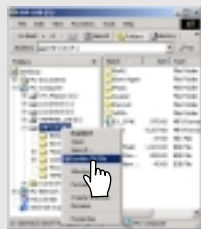
- 1 Branchez le lecteur sur le PC hôte.
(Reportez-vous à " Branchement du iHP au PC hôte " à la page 10)



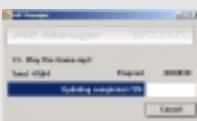
- 2 Ouvrez l'Explorateur Windows puis sélectionnez le lecteur iHP.



- 3 Cliquez avec le bouton droit sur le iHP.



- 4 Sélectionnez " DB File update " <Mise à jour du fichier base de données> pour activer la mise à jour du fichier de la base de données.



La durée de la mise à jour de la base de données sera de trois à cinq minutes en fonction du nombre de chansons chargées sur le iHP.

- 5 Cliquez sur " OK ".



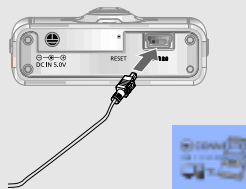
- 6 Après avoir débranché le lecteur du PC hôte, vous pouvez utiliser la fonction Navigation <Navigation> pour rechercher des chansons à l'aide des informations résumées ID3. (Reportez-vous à " Débranchement du lecteur du PC hôte " à la page 13)



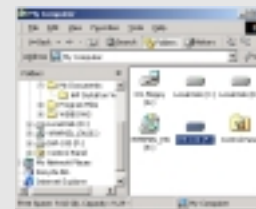
POUR AJOUTER A LA BASE DE DONNEES

Si vous ajoutez des chansons au iHP et si vous ne supprimez aucun fichier, vous pouvez gagner du temps en ajoutant des fichiers à la base de données au lieu de mettre à jour l'ensemble du fichier de la base données.

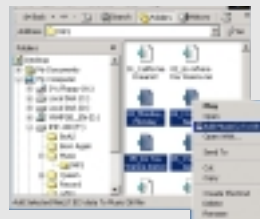
- 1 Branchez le lecteur sur le PC hôte.
(Reportez-vous à " Branchement du iHP au PC hôte " à la page 10)



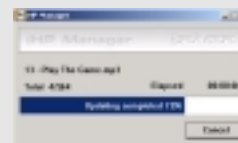
- 2 Après avoir activé l'explorateur sur le PC, sélectionnez le lecteur iHP.



- 3 Cliquez avec le bouton droit de la souris après avoir sélectionné les fichiers MP3 ou les dossiers à ajouter à la base de données.



- 4 Sélectionnez " Add Music(s) to DB " <Ajouter des fichiers musicaux à la base de données> pour activer cette fonction.



- 5 Les informations résumées ID3 des fichiers sélectionnés sont ajoutées à la base de données. S'il n'existe aucun fichier de base de données, un nouveau fichier de base de données (iRivNavi.iDB) est créé.

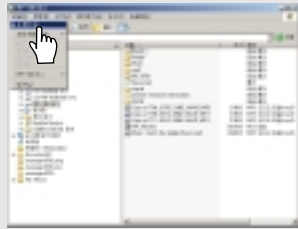
- 6 Après avoir débranché le lecteur du PC hôte, vous pouvez rechercher le fichier musical ajouté à l'aide de l'étiquette ID3. (Reportez-vous à " Débranchement du lecteur du PC hôte " à la page 13)



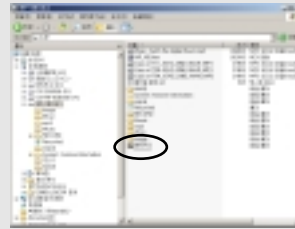
POUR CREER UN FICHIER TEXTE

Vous pouvez lire des fichiers texte sur votre lecteur iHP en créant un dossier "TEXT" <TEXTE> et en copiant les fichiers .TXT dedans.

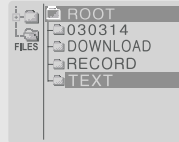
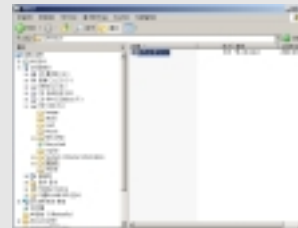
- 1 Créez un nouveau dossier sous le dossier ROOT <RACINE> de l'Explorateur Windows.



- 2 Saisissez TEXT <TEXTE> désignant le nom d'un nouveau dossier sur l'Explorateur Windows.



- 3 Copiez les fichiers ***.txt du PC sur le lecteur.



REMARQUE

- L'écran peut afficher 19 caractères par ligne et 8 lignes.
- Le texte n'est pas affiché sur la télécommande.
- Les fichiers texte ne peuvent pas être supprimés directement du lecteur, celui-ci doit être branché sur le PC et les fichiers doivent être supprimés de l'Explorateur Windows.
- Le lecteur peut mémoriser 200 fichiers texte, et peut lire jusqu'à 240 Ko pour chaque fichier texte.

POUR LIRE UN FICHIER TEXTE

- 1 Cliquez sur le bouton NAVI/MENU <NAVI/MENU> pour passer au mode NAVI <NAVI>. Vous pouvez aussi sélectionner la cinquième icône, "To search by files & folders" <Pour rechercher par fichiers et dossiers> sur la fonction Navigation <Navigation> à l'aide des informations musicales



- 2 Poussez la manette NAVI/MENU <NAVI/MENU> vers <Left>, <Right> ou <Up>, <Down> pour sélectionner le fichier TEXT <TEXTE> sous le dossier TEXT <TEXTE>.



- 3 Cliquez sur le bouton NAVI/MENU <NAVI/MENU>.



- 4 Le fichier TEXT <TEXTE> est affiché à l'écran LCD.

Votre lecteur de MP3 iRiver sur disque dur peut être mis à jour pour prendre en charge de nouvelles fonctions, vous obtiendrez ci

- 5 Cliquez sur le bouton REC <ENR> pour visualiser les informations sur la chanson actuelle. Cliquez une deuxième fois sur le bouton REC <ENR> pour retourner au fichier texte.



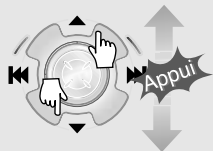
- 6 Cliquez sur le bouton STOP <ARRET> pour quitter le fichier texte et pour revenir à l'écran d'affichage de la chanson.



POUR RECHERCHER LES FICHIERS TEXTE

1. Pour rechercher un fichier texte (de manière générale)

- 1 Lorsque vous lisez le texte, poussez la manette ▲, ▼ pour passer à la ligne suivante.



Le corps en magnésium lisse renferme des piles rechargeables permettant une durée de vie de 16 heures maximum, un tuner FM



magnésium lisse renferme des piles rechargeables permettant une durée de vie de 16 heures maximum, un tuner FM intégré, une

- 2 Lorsque vous lisez le texte, poussez la manette ◀◀, ▶▶ pour passer à la page suivante.



Le corps en magnésium lisse renferme des piles rechargeables permettant une durée de vie de 16 heures maximum, un tuner FM



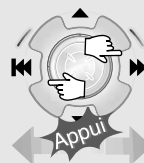
un tuner FM intégré, une connexion USB 2.0 ultra rapide et

2. Pour aller à une position spécifique (Utile pour de grands fichiers.)

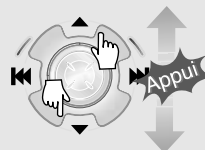
- 1 Cliquez sur le bouton NAVI/MENU <NAVI/MENU> pour aller sur l'endroit souhaité du texte.



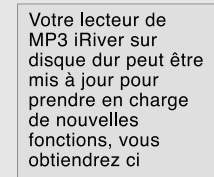
- 2 Poussez la manette ◀◀, ▶▶ pour sélectionner le chiffre souhaité.



- 3 Poussez la manette ▲, ▼ pour sélectionner le nombre souhaité.



- 4 Cliquez sur le bouton NAVI/MENU <NAVI/MENU>. Le TEXT <TEXTE> passe à la position sélectionnée.



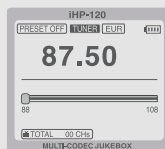
REMARQUE Le nombre affiché représente la taille en Kilooctets et l'emplacement en Kiloctets dans le fichier texte.

UTILISATION DU TUNER FM

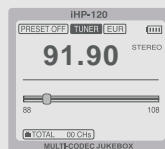
- Au cours de la lecture d'un fichier audio, appuyez sur le bouton **PLAY/PAUSE** <LECTURE/PAUSE> sans relâcher.



L'image de la fonction FM s'affiche sur l'écran LCD. ▶



- Appuyez sur le bouton **PREV** ou **NEXT** pour sélectionner la fréquence FM.

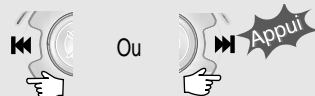


- Appuyez sur le bouton **STEREO/PLAY/PAUSE** <STÉRÉO/LECTURE/PAUSE> pour sélectionner Stereo/Mono <Stéréo/Mono>.



SELECTION DE LA FREQUENCE

- 1 Pour changer de fréquence, poussez le bouton **PREV** ou **NEXT** à gauche ou à droite.



- 2 Fonction Auto Scan <Balayage auto> : Pour sélectionner une station à mémoriser, appuyez sur le bouton **NAVI/MENU** <NAVI/MENU> pour quitter le mode Preset <Préréglage> à l'aide de **PREV** ou **NEXT**.

Quitter le mode Preset:



- 3 Mode **PRESET** <PRERÉGLAGE> : Pour sélectionner une station mémorisée, appuyez sur le bouton **NAVI/MENU** <NAVI/MENU> pour entrer le mode Preset <Préréglage>. Sélectionnez une station mémorisée à l'aide du bouton **PREV** ou **NEXT**.



FONCTION MEMORY <MEMOIRE> (MÉMORISER LES STATIONS MANUELLEMENT)

- 1 Pour sélectionner une station, poussez le bouton **PREV** ou **NEXT** vers la gauche ou la droite.



Appuyez sur **PREV** ou **NEXT** puis sélectionnez la station souhaitée pour la mémoriser.



Encore

Enregistrement terminé

Sélectionnez CH02



sortie de la fonction memory <mémoire> sans enregistrement.

- 3 Vous pouvez mémoriser jusqu'à 20 stations.

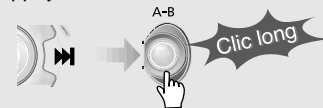
FONCTION AUTO MEMORY <MEMOIRE AUTO> (MÉMORISER LES STATIONS AUTOMATEMENT)

Sélectionne des stations automatiquement et les mémorise dans l'ordre.

- 1 Appuyez sur le bouton **NAVI/MENU** <NAVI/MENU> pour quitter le mode Preset <Préréglage>.



- 2 Appuyez sur le bouton **A-B/MODE** <A-B/MODE> sans le relâcher.

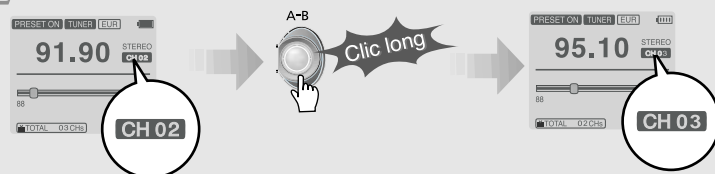


- 3 Vous pouvez mémoriser jusqu'à 20 stations automatiquement sur les canaux de 1 à 20.

▶ **Remarque** : La fonction Auto Memory <Mémoire auto> ne fonctionnera pas correctement dans les zones à faible transmission.

FONCTION MEMORY DELETE <EFFACEMENT MEMOIRE> (SUPPRESSION DES CANAUX ENREGISTRÉS)

- 1 Sélectionnez le canal à supprimer en mode preset <préréglage>.
- 2 Appuyez sur le bouton Memory <Mémoire> sans le relâcher.



- Le canal suivant s'affiche lorsque la suppression du canal est terminée. Appuyez sur le bouton MEMORY <MEMOIRE> si vous souhaitez également supprimer le canal suivant.

- ▶ La réception du tuner FM peut varier d'une zone à l'autre.
- ▶ En mode Preset <Préréglage>, les fonctions Auto Scan <Balayage auto> et Auto Memory <Mémoire auto> ne sont pas utilisables.
- ▶ Lorsque le lecteur ne comporte aucun canal préréglé, EMPTY <VIDE> clignote en mode preset <préréglage>.

BRANCHEMENT DU LECTEUR SUR UNE SOURCE AUDIO EXTERNE

Branchez le câble stéréo sur la prise LINE IN <ENTREE LIGNE> sur le iHP puis sur la prise LINE OUT <SORTIE LIGNE> ou la prise du casque d'un appareil audio externe.

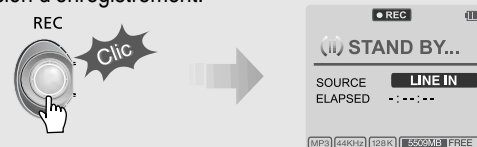
Si l'appareil audio externe dispose d'une sortie optique, branchez un câble optique à la prise Optical Out <Sortie optique> sur l'appareil externe et à la prise Optical In <Entrée optique> sur le iHP.

Lorsque vous effectuez un enregistrement à l'aide d'un micro externe, branchez ce dernier à la prise Line-In <Entrée ligne>.



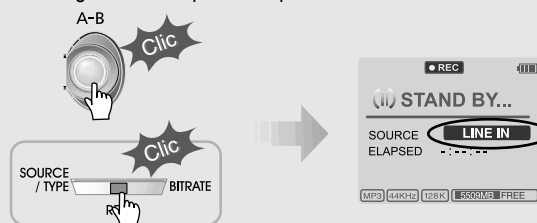
ENREGISTREMENT

- 1 Appuyez sur le bouton REC <ENR> pour activer le mode de suspension d'enregistrement.

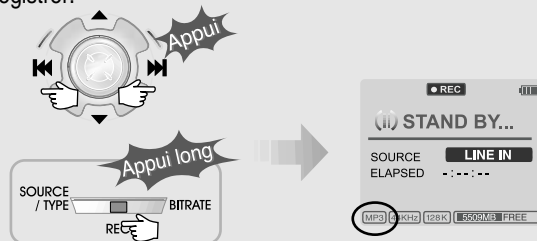


- 2 Appuyez sur le bouton A-B/MODE <A-B/MODE> ou placez le bouton REC <ENR> sur SOURCE/TYPE <SOURCE/TYPE> pour sélectionner la source à enregistrer

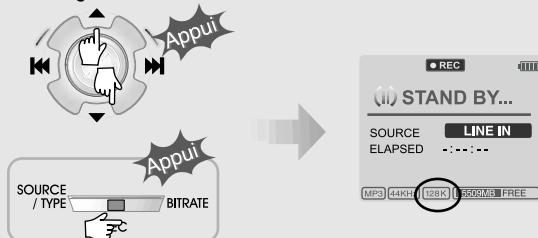
- Pour enregistrer une voix à l'aide du micro interne : INT.MIC <MIC.INT>
- Pour enregistrer une voix à l'aide du micro externe : EXT.MIC <MIC.EXT>
- Pour enregistrer depuis un appareil audio externe avec une sortie optique : OPTICAL <OPTIQUE>.
- Pour enregistrer depuis un appareil audio externe avec une prise Line Out <Sortie ligne> ou une prise casque standard. LINE-IN <ENTREE LIGNE>



- 3 Poussez la manette MENU/NAVI <MENU/NAVI> vers <Left> ou <Right>, ou poussez le bouton REC <ENR> de la télécommande vers SOURCE/TYPE <SOURCE/TYPE> pour sélectionner le FILE TYPE <TYPE FICHIER> à enregistrer.



- 4 Poussez la manette MENU/NAVI <MENU/NAVI> vers ▲ ou ▼, ou poussez le bouton REC <ENR> de la télécommande vers BITRATE <DEBIT BINAIRE> pour sélectionner BITRATE TYPE <TYPE DEBIT BINAIRE> et régler la qualité d'enregistrement. Cette fonction est réservée au fichier MP3.



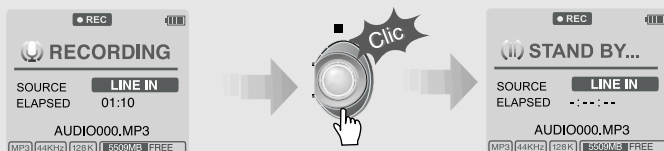
- Lors de l'enregistrement d'un fichier WAV, le débit binaire est généralement de 1411 Kbps. (44,1 KHz, 16 bits, stéréo)
- Lors de l'enregistrement du signal optique de 48 KHz sous un fichier WAV, le débit binaire est de 1536 Kbps. (48 KHz, 16 bits, stéréo)

- 5 Appuyez sur le bouton REC <ENR> pour lancer l'enregistrement. Lors de l'enregistrement depuis un appareil audio externe, assurez-vous de débiter la lecture sur cet appareil lors de l'enregistrement sur le iHP.



REMARQUE Le volume ne peut pas être réglé sur le iHP lors d'un enregistrement depuis un appareil externe.

- 6 Pendant l'enregistrement, appuyez sur ■ (STOP/PWR OFF) < ■ (STOP/MISE HORS TENSION)> pour arrêter l'enregistrement et basculer en mode de suspension d'enregistrement. Appuyez de nouveau sur le bouton REC <ENR> pour démarrer l'enregistrement sur un nouveau fichier.



- Appuyez sur le bouton REC <ENR> pour mettre l'enregistrement en pause. Appuyez ensuite sur le bouton REC <ENR> pour redémarrer l'enregistrement.

METTRE L'ENREGISTREMENT EN PAUSE

- Pendant l'enregistrement, appuyez sur le bouton REC <ENR> pour mettre l'enregistrement en pause, puis appuyez de nouveau sur ce bouton pour reprendre.



POUR ARRETER L'ENREGISTREMENT

- En mode de suspension d'enregistrement, appuyez sur le bouton ►|| et maintenez-le enfoncé pour revenir au mode précédent.



- Les fichiers enregistrés sont stockés dans les dossiers dont le nom correspond à la source de l'enregistrement audio.
 - Line in/Optical in <Entrée ligne/Entrée optique> : ROOT\RECORD\AUDIO\AUDIOXXX.MP3(WAV)
 - INT/EXT Mic <Mic INT/EXT> : ROOT\RECORD\VOICE\VOICEXXX.MP3(WAV)
- L'enregistrement s'arrête automatiquement lorsque :
 - la mémoire du iHP est pleine.
 - la taille du fichier MP3 enregistré dépasse 195 Mo
 - la taille du fichier WAV enregistré dépasse 795 Mo
 - la durée d'enregistrement est supérieure à 5 heures.
 - la batterie est faible.
 - la fréquence d'échantillonnage est modifiée au cours de l'enregistrement optique

Attention

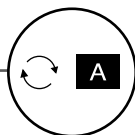
L'enregistrement optique peut effectuer des échantillonnages à 44,1 KHz ou 48 KHz. Il est important que la fréquence d'échantillonnage de l'enregistrement corresponde à la fréquence d'échantillonnage de lecture de votre appareil de sortie optique. Notez que lorsque le lecteur est en mode de suspension d'enregistrement, il se met automatiquement hors tension en fonction du réglage "STOP POWER OFF" <MISE HORS TENSION ARRÊT> (reportez-vous à la page 43).

POUR LIRE LE FICHIER ENREGISTRÉ

- Appuyez sur le bouton ►|| pour lire le fichier enregistré en mode de suspension d'enregistrement.



Le iHP dispose de différents modes de lecture. Reportez-vous aux commandes des fonctions (voir page 44 pour plus de détails) pour les configurations personnalisées.



↳ Lorsque le bouton A-B/MODE <A-B/MODE> est actionné, le mode de lecture change et une icône indiquant le mode s'affiche.

■ REPEAT <REPETITION>

	Lecture d'une plage unique de façon répétée. Appuyez sur ou pour lire la piste précédente ou suivante.
	Lecture de toutes les plages du dossier puis arrêt.
	Lecture de toutes les plages du dossier de façon répétée.
	Lecture de toutes les plages du lecteur de façon répétée.

■ SHUFFLE <LECTURE ALEATOIRE>

SFL	Lecture aléatoire de toutes les plages du lecteur puis arrêt.
SFL	Lecture d'une plage unique de façon répétée. Appuyez sur ou pour basculer sur une nouvelle piste de manière aléatoire.
SFL	Lecture aléatoire de toutes les plages du dossier puis arrêt. Appuyez sur ou pour basculer sur un nouveau dossier de manière aléatoire.
SFL	Lecture aléatoire de toutes les plages du dossier de façon répétée.
SFL	Lecture aléatoire de toutes les plages du lecteur de façon répétée.

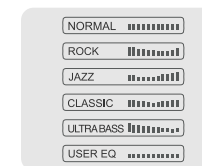
■ INTRO <INTRO>

	INTRO <INTRO> : Lecture séquentielle des 10 premières secondes de chaque plage. INTRO HIGHLIGHT <INTRO PLUS> : Lecture séquentielle des 10 secondes suivant la première minute de chaque plage. Vous pouvez régler cette fonction dans la fonction MENU <MENU>.
--	--

EQ / SRS

- Vous pouvez modifier l'équaliseur pour l'adapter à votre style musical.
 - Normal / Rock / Jazz / Classic / Ultra Bass / User EQ <Normal / Rock / Jazz / Classique / Ultra Grave / Personnalisé>
 - SRS / TruBass / WOW (Preset) / WOW (User) <SRS / TruBass / WOW (préréglage) / WOW (personnalisé)>
- Lorsque le bouton REC <ENR> est actionné, l'EQ <EQUALISEUR> change dans l'ordre suivant :
(Normal → Rock → Jazz → Classic → Ubass → User EQ → SRS → TruBass → WOW(Preset) → WOW (User)) <Normal → Rock → Jazz → Classique → Ubass → Personnalisé → SRS → TruBass → WOW (préréglage) → WOW (personnalisé)>
- Vous pouvez régler la fonction EQ <EQUALISEUR> en utilisant la fonction Menu <Menu>. Reportez-vous aux pages 44 et 45.

■ EQ <EQUALISEUR>

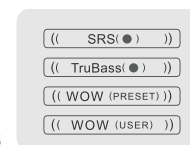


- EQ (SRS Off) <EQUALISEUR (SRS hors tension)> : SRS est désactivé et l'EQ <EQUALISEUR> personnalisé fonctionne. (Normal, Rock, Jazz, Classic, UBass, User EQ) <Normal, Rock, Jazz, Classique, UBass, Personnalisé>

■ SRS

1) Sélection SRS

- SRS () : SRS <SRS> est activé.
- TruBass <TruBass> : TruBass <TruBass> est activé.
- WOW (Preset) <WOW (préréglage)> : WOW (Preset) <WOW (préréglage)> est le préréglage composé par SRS <SRS> + TruBass <TruBass> + fonction Focus <Focus>.
- WOW (User) <WOW (personnalisé)> : WOW (User) <WOW (personnalisé)> est le réglage composé de SRS <SRS> + TruBass <TruBass> + Focus <Focus> réglé par l'utilisateur dans les paramètres SRS <SRS> du menu.



2) Paramètres SRS (paramètres par défaut : 5, 7, élevé, 60 Hz)

- SRS () : La plage SRS s'étend de 1 à 10.
- TruBass : La plage TruBass s'étend de 1 à 10.
- Focus : La finesse du son peut être sélectionnée. (Bas, élevé)
- Boost <Amplification> : Vous pouvez régler les basses selon le type d'écouteurs ou de basses. (40, 60, 100, 150, 200, 250, 300, 400Hz)

※ SRS () est la marque de SRS Labs. Inc.

Qu'est-ce que SRS () ?.....

SRS-WOW est un son surround 3D simulé développé par SRS Lab, qui se compose de SRS <SRS>, TruBass <TruBass>, Focus <Focus> et WOW <WOW>.

CONFIGURATION <CONFIGURATION>



Les commandes des fonctions sont susceptibles de varier selon les versions des microprogrammes installés.
Les utilisateurs ont la possibilité de configurer leurs propres paramètres.

General <Général>

- Beep Volume
<Volume des bips>
- Resume <Reprise>
- Fade In <Vol. Prog.>
- Language <Langue>
- Load Default
<Charg. par déf.>
- Firmware Upgrade
<Mise à niveau par microprogramme>
- DB Scan <Balay. base de données>

Display <Affichage>

- Back Light (Battery) <Rétroéclairage (batterie)>
- Back Light (Adapter) <Rétroéclairage (adaptateur)>
- LCD Contrast (Main)
<Contraste LCD (principal)>
- LCD Contrast (Remote)
<Contraste LCD (télécommande)>
- Tag Information
<Informations résumées>
- Time <Durée>

Timer <Minuterie>

- Sleep Timer
<Mise en veille>
- Stop Power Off
<Mise hors tension arrêt>

Control <Commande>

- Scan Speed
<Vitesse de balayage>
- Scroll Type
<Type de défilement>
- Optical Out
<Sortie optique>
- Fast Skip
<Saut rapide>

Mode <Mode>

- Repeat
<Répétition>
- Shuffle
<Lecture aléatoire>
- Intro
<Intro>

Sound <Son>

- Sound Balance
<Balance>
- EQ
<EQUALISEUR>
- Bass Boost
<Amplification des basses>
- Treble Boost
<Amplification des aigus>
- SRS <SRS> (●)
- SRS Settings
<Paramètres SRS>

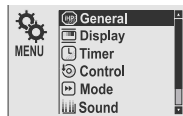
Record <Enregistrement>

- Record Type
<Type d'enregistrement>
- Bitrate
<Débit binaire>
- AGC <Commande automatique de volume>
- Voice Monitor
<Moniteur vocal>
- EXT.MIC Volume
<Volume MIC. EXT.>

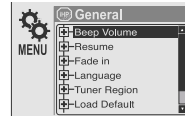
MEUN OPERATION <FONCTIONNEMENT DES MENUS>

1 Actionnez le bouton NAVI/MENU <NAVI/MENU> sans relâcher pour afficher les menus. Le menu global se décompose en 7 menus principaux divisés en sous-menus.

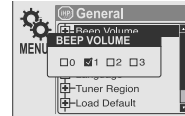
▼ MENU PRINCIPAL



▼ SOUS-MENU

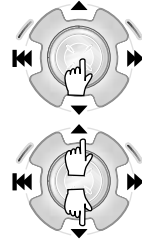


▼ Fenêtre pour le réglage des sous-menus

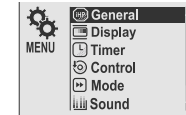


2 Lorsque vous sélectionnez un sous-menu, vous pouvez choisir d'afficher vos paramètres préférés.

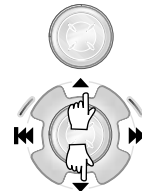
■ Pour faire défiler les menus



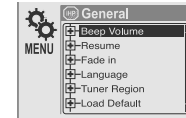
Actionnez le bouton NAVI/MENU <NAVI/MENU> sans relâcher pour afficher les menus principaux. Appuyez sur les boutons de volume ▲, ▼ pour faire défiler les menus principaux, appuyez sur le bouton NAVI/MENU <NAVI/MENU> pour sélectionner le sous-menu.



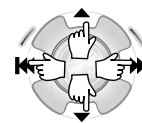
■ Du menu principal au sous-menu



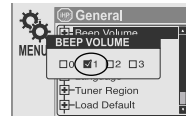
Utilisez les boutons ▲, ▼ pour sélectionner un sous-menu, appuyez sur le bouton NAVI/MENU <NAVI/MENU> pour afficher le contenu de ce sous-menu.



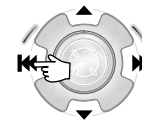
■ Modification des réglages par l'utilisateur



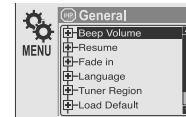
Utilisez les boutons |◀▶| ou (▲, ▼) pour modifier les réglages. Appuyez sur NAVI/MENU <NAVI/MENU> pour enregistrer les réglages.



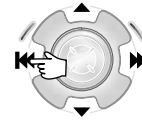
■ Quitter un sous-menu



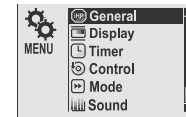
Appuyez sur |◀▶| pour afficher le menu de réglage initial.



■ Quitter le menu principal



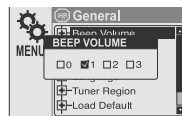
Appuyez sur |◀▶| dans le menu de réglage initial pour quitter le mode Function Control <Commandes des fonctions>.



GENERAL <GENERAL>

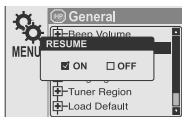
■ BEEP VOLUME <VOLUME DES BIPS>

Réglez le volume des bips aux niveaux 0 / 1 / 2 / 3.



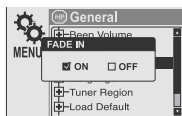
■ RESUME <REPRISE>

Lorsqu'il est allumé, le lecteur reprend la lecture du titre au point où elle s'est arrêtée suite à l'actionnement du bouton STOP ou à la mise hors tension.



■ FADE IN <VOL. PROG.>

Lorsque cette fonction est activée, le volume augmente graduellement en mode Playback <Lecture> pour éviter que le son ne soit trop fort.



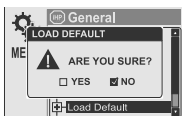
■ LANGUAGE <LANGUE> (prise en charge de 38 langues)

Le titre et les informations résumées ID3 de la chanson dépendent de la version du système d'exploitation du PC utilisé pour la création du CD. (Par exemple, si un fichier MP3 est créé avec une version coréenne de Windows, le réglage de la langue doit être le coréen pour obtenir un affichage correct du titre.)



■ LOAD DEFAULT VALUE <CHARG. PAR. DEF.>

Cette option permet de rétablir tous les paramètres sur leur réglage d'origine.



■ <FIRMWARE UPGRADE> MISE A NIVEAU PAR MICROPROGRAMME

Vous pouvez mettre à niveau le microprogramme du lecteur. Reportez-vous à la page 49 pour en savoir plus.

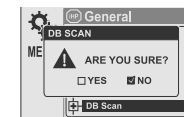


■ DB SCAN <BALAY. BASE DE DONNEES>

Mettez la fonction Navigation <Navigation> sous ou hors tension à l'aide de l'étiquette ID3.



Oui : Le lecteur prend quelques secondes lors de sa mise sous tension pour scanner le fichier de la base de données. Cela permet la recherche de l'artiste, de l'album, du genre et du titre.
Remarque : Pour que cette fonction de recherche soit activée, un fichier de base de données doit être créé sur le iHP. Reportez-vous à la page 24 pour connaître les instructions.
Non : L'iHP se mettra plus rapidement sous tension mais seule la navigation Fichier/Dossier sera disponible.



DISPLAY <AFFICHAGE>

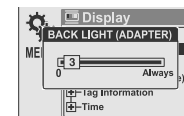
■ BACK LIGHT (Battery) <RETROECLAIRAGE (batterie)>

Vous pouvez régler la durée d'activation du rétroéclairage lors du fonctionnement du lecteur en utilisant la batterie intégrée. (Le délai varie de 1 à 60 secondes)



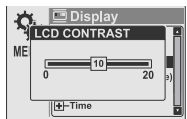
■ BACK LIGHT (Adapter) <RETROECLAIRAGE (adaptateur)>

Vous pouvez régler la durée d'activation du rétroéclairage lors du fonctionnement du lecteur en utilisant l'adaptateur CA. (Le délai varie de 1 à 59 secondes) Si 60 secondes sont sélectionnées, le rétroéclairage est activé en continu.



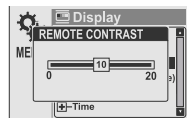
■ **LCD CONTRAST (Main)**
<CONTRASTE LCD (principal)>

Cette option permet de régler le contraste de l'écran LCD du lecteur.



■ **LCD CONTRAST (Remote)**
<CONTRASTE LCD (télécommande)>

Cette option permet de régler le contraste de l'écran LCD de la télécommande.



■ **TAG INFORMATION <INFOS RESUMEES>**

ON <MARCHE> : affiche la piste et les informations résumées ID3 et vous permet de modifier la configuration des information résumées.

OFF <DESACTIVE> : affiche la plage avec le nom de fichier.

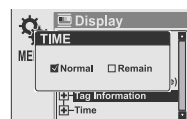
La modification prend effet à la lecture de la piste suivante.



■ **TIME <DUREE>**

Normal <Normal> : affichage de la durée écoulée.
 Remain <Restant> : affichage du temps restant.

Remarque : Dans le cas de fichiers VBR MP3, le temps restant peut ne pas s'afficher précisément.



TIMER <MINUTERIE> (Réglage de la mise hors tension automatique)

■ **SLEEP POWER OFF**
<MISE HORS TENSION VEILLE>

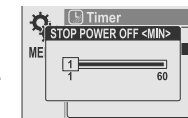
Mise hors tension automatique après une durée préréglée (La plage de réglage du délai va de 1 à 99 minutes)

↳ Lors de la mise hors tension, le paramètre sleep power off <mise hors tension veille> revient à zéro.



■ **STOP POWER OFF**
<MISE HORS TENSION ARRET>

Mise hors tension automatique en mode Stop <Arrêt>. (Le délai varie de 1 à 60 minutes.)



CONTROL <COMMANDE>

■ **SCAN SPEED <VITESSE BAL.>**

La vitesse de balayage rapide peut varier entre OFF <ARRET> / 1x /2x /4x.

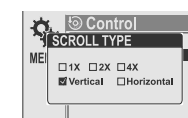


■ **SCROLL TYPE <TYPE DEFIL.>**

Réglez la vitesse de défilement sur 1x/2x/4x/Vertical/Horizontal <Vertical/Horizontal>.

Vertical <Vertical> : Le défilement s'effectue de haut en bas

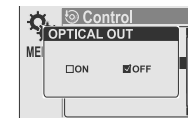
Horizontal <Horizontal> : Le défilement s'effectue de gauche à droite.



■ **OPTICAL OUT <SORTIE OPTIQUE>**

ON <MARCHE> : La sortie optique sera activée lors de la lecture de la piste suivante.

⚠ **Attention** : Ne regardez pas directement dans la prise de sortie optique. Le signal laser peut être dangereux pour vos yeux.



■ **FAST SKIP <SAUT RAPIDE>**

OFF <DESACTIVE> : Désactive la fonction de saut.

10: Lecture du 10 ème titre précédent ou suivant.

Directory < Répertoire > : Saut vers le répertoire précédent/suivant.

⏮ et ⏭ peuvent être utilisés pour ce réglage.



MODE (MODE PLAYBACK <LECTURE>)

■ REPEAT MODE / SHUFFLE MODE <MODE REPETITION / MODE ALEATOIRE>

Vous pouvez sélectionner un fichier ou un répertoire à écouter en boucle.

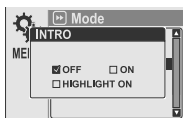
Vous pouvez lire le mode sélectionné simultanément en réglant REPEAT MODE / SHUFFLE MODE <MODE REPETITION / MODE ALEATOIRE>. (Reportez-vous à la page 36 pour connaître les détails des différents modes)



■ INTRO MODE <MODE INTRO>

La fonction **INTRO MODE <MODE INTRO>** permet d'écouter les 10 premières secondes de chaque plage.

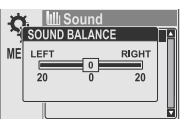
INTRO HIGHLIGHT <INTRO PLUS> effectue une lecture séquentielle des 10 secondes suivant la première minute de chaque plage.



SOUND <SON>

■ SOUND BALANCE <BALANCE>

Équilibrez le son vers la droite ou vers la gauche ou conservez-le au centre selon vos préférences. Lorsque la barre Sound Balance <Balance> est déplacée vers L (Left, 20 <Gauche, 20>) le son sort par l'écouteur gauche. Lorsque la barre est déplacée vers R (Right, 20 <Droite, 20>), le son sort par l'écouteur droit. La valeur par défaut est 0 et le son sort à la même puissance par les deux écouteurs.

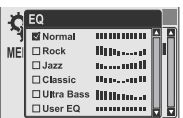


■ EQ <EQUALISEUR>

Vous pouvez sélectionner 6 EQ <EQUALISEUR>.

EQ <EQUALISEUR> est sélectionné comme suit :

- Normal → Rock → Jazz → Classic → Ultra Bass → User EQ <Normal → Rock → Jazz → Classique → Ultra Grave → Personnalisé>



■ BASS BOOST

<AMPLIFICATION DES BASSES>

Le réglage de l'amplification des basses s'effectue dans une plage de 0 à 24 dB par intervalle de 2.

La valeur réglée pour BASS BOOST

<AMPLIFICATION DES BASSES> est appliquée à USER EQ <PERSONNALISE>.



■ TREBLE BOOST

<AMPLIFICATION DES AIGUS>

Le réglage de l'amplification des aigus s'effectue dans une plage de 0 à 6 dB par intervalle de 2.

La valeur réglée pour TREBLE BOOST

<AMPLIFICATION DES BASSES> est appliquée à USER EQ <PERSONNALISE>.



■ SRS <SRS>

Vous pouvez profiter du son EQ <EQUALISEUR> ou du mode 4 surround.

EQ <EQUALISEUR> (SRS OFF <SRS ARRET>) →

SRS <SRS> → TruBass <TruBass> →

WOW (Preset) <WOW (préréglage)> → WOW (User) <WOW (personnalisé)>



■ SRS Settings <Paramètres SRS>

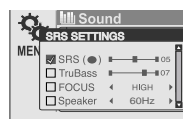
Vous pouvez profiter de divers sons surround en réglant les niveaux sonores.

SRS <SRS> : 1~10

TruBass <TruBass> : 1~10

Focus <Focus> : Bas, élevé

Boost <Amplification> : 40Hz/ 60Hz/ 100Hz/ 150Hz/ 200Hz/ 250Hz/ 300Hz/ 400Hz



REMARQUE

■ Pour ajuster USER EQ <PERSONNALISE>, réglez BASS BOOST <AMPLIFICATION DES GRAVES> et TREBLE BOOST <AMPLIFICATION DES AIGUS>.

■ Lors du réglage de BASS BOOST <AMPLIFICATION DES GRAVES> ou TREBLE BOOST <AMPLIFICATION DES AIGUS>, EQ <EQUALISEUR> se règle automatiquement sur USER EQ <PERSONNALISE>.

REC MODE <MODE ENR>

■ RECORD TYPE <TYPE D'ENREGISTREMENT>

Ajustez le format pour l'enregistrement.
Vous pouvez sélectionner parmi MP3 ou WAV.

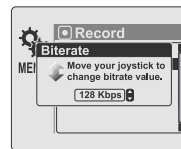
Vous pouvez également utiliser les boutons ou en mode de suspension d'enregistrement.



■ BIT RATE <DEBIT BINAIRE>

Vous pouvez ajuster la qualité d'enregistrement en réglant BIT RATE <DEBIT BINAIRE>. Plus le BIT RATE <DEBIT BINAIRE> est élevé, plus le son enregistré sera de bonne qualité et inversement. Des enregistrements de grande qualité requièrent des fichiers plus volumineux et utilisent donc plus d'espace sur le disque.

Le débit binaire peut varier entre 40 Kbps et 320 Kbps. Vous pouvez également utiliser les boutons ou en mode de suspension d'enregistrement. BIT RATE OPTION <OPTION DEBIT BINAIRE> s'applique uniquement lors d'un enregistrement sous format MP3.



■ AGC <Commande automatique de volume>

ON <ACTIVE> : Lors d'un enregistrement vocal, le niveau est contrôlé automatiquement pour éviter toute distorsion. Les enregistrements longue distance sont également améliorés.

La fonction AGC <Commande automatique de volume> est activée en mode d'enregistrement vocal.



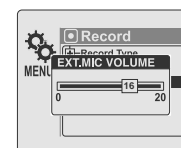
■ VOICE MONITOR <MONITEUR VOCAL>

Il vous permet d'écouter les sons au cours de l'enregistrement en temps réel par l'intermédiaire du casque.



■ EXT. MIC VOLUME <VOLUME MIC EXT.>

Vous pouvez contrôler le niveau sonore enregistré à l'aide du microphone externe.



COMMENT UTILISER LA PLAYLIST WINAMP

1 Créez une PLAYLIST (* .M3U) à l'aide de WINAMP.

Remarque : le logiciel WINAMP n'est pas inclus avec le lecteur.

▼ Image d'exécution Winamp

1. Lancez WINAMP et constituez votre liste de titres.



2. Cliquez sur " LIST OPTS " <OPTIONS LISTE > dans l'angle inférieur droit et appuyez sur " SAVE LIST " <ENREGISTRER LISTE>.

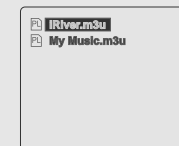
▲ Cliquez sur le bouton SAVE LIST <ENREGISTRER LISTE>.



3. Donnez un nom au fichier (par exemple, iriver.m3u) et cliquez sur " SAVE " <ENREGISTRER> pour enregistrer la liste.

2 Enregistrez sur le lecteur avec l'extension * .M3U et les fichiers ajoutés à la playlist.

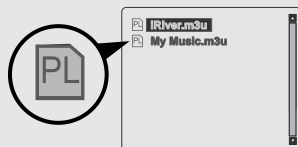
3 Appuyez sur le bouton A-B/MODE <A-B/MODE > en mode Stop <Arrêt> et l'écran LCD affiche une liste de fichiers playlist M3U présents sur le lecteur. Pour trouver la playlist de votre choix, utilisez les boutons , et ou .



- 4 Actionnez le bouton NAVI/MENU <NAVI/MENU> ou le bouton pour lire les plages dans l'ordre de la playlist.



L'icône PL indique la PLAY LIST. ▶



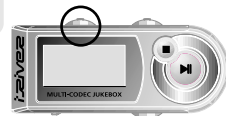
REMARQUE Au total 200 playlists peuvent être reconnues.

Conseil

● FONCTION RESERVATION <RESERVATION>

Actionnez le bouton NAVI/MENU <NAVI/MENU> en cours de lecture pour sélectionner le prochain titre à écouter, puis actionnez le bouton A-B/MODE <A-B/MODE> pour le placer dans la file d'attente.

Appuyez sur le bouton NAVI/MENU <NAVI/MENU> en cours de lecture,



Sélectionnez ensuite la chanson que vous souhaitez entendre.



Firmware Upgradable

Pour mettre à niveau votre microprogramme, rendez-vous à l'adresse suivante : www.iriver.com.

Qu'est-ce qu'un microprogramme ?

Il s'agit du système d'exploitation du iHP. Grâce à la fonction de mise à niveau des microprogrammes, iRiver vous fait bénéficier des toutes dernières innovations. Rendez-vous sur www.iriver.com pour effectuer votre mise à niveau.

Comment faire la MISE A NIVEAU ?

1. Téléchargez le dernier fichier de mise à niveau du microprogramme depuis www.iriver.com
2. Extrayez le fichier et enregistrez-le à la racine de l'iHP.
3. Connectez l'adaptateur CA au iHP. (Attention : effectuez une mise à niveau de microprogrammes sur l'iHP uniquement lorsque l'adaptateur CA est connecté.)
4. Sélectionnez la mise à niveau de microprogramme dans le MENU <MENU>.
5. Cliquez sur le bouton NAVI/MENU <NAVI/MENU> après avoir sélectionné YES <OUI> dans la fenêtre d'alerte.
6. Vérifiez si votre écran LCD affiche " Firmware Upgrading... » <Mise à niveau microprogramme...>.



7. Ne mettez pas le lecteur hors tension, ne le déconnectez pas non plus du PC avant que la mise à niveau soit terminée. La mise à niveau est terminée lorsque le lecteur se met automatiquement hors tension. Après avoir mis le lecteur sous tension, confirmer le fonctionnement du microprogramme mis à niveau.

- Les types de fichiers pris en charge ont une extension MP3, OGG, WMA, ASF et WAV.
- Les répertoires et les fichiers sont triés par ordre alphabétique.
- L'iHP-120 peut reconnaître jusqu'à 2000 dossiers et 9999 fichiers.
- Les informations de plage affichées sont soit le nom du fichier, soit les informations résumées ID3.
- Un choc peut être à l'origine d'endommagements sur le disque dur pour la série iHP. Le problème peut être résolu à l'aide de Windows Scandisk.

! ATTENTION!

- Certaines prises d'écouteurs ne sont pas adaptées à la télécommande. Utilisez l'extension d'écouteur incluse si la prise de votre casque ne s'insère pas correctement.



SECURITE

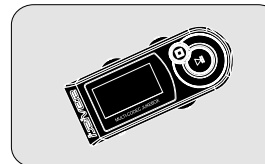
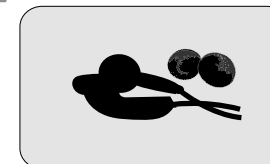
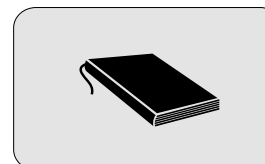
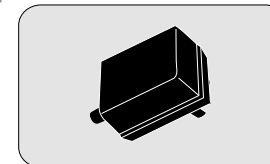
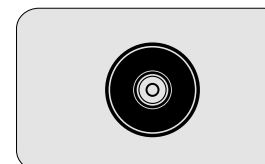
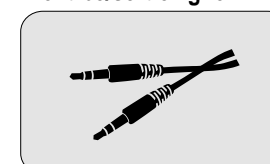
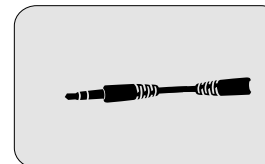
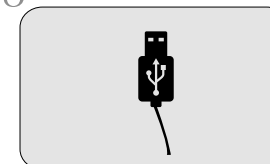
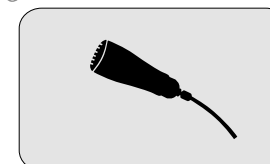
- **Evitez de laisser tomber le lecteur ou de lui faire subir des chocs.**
Vous pouvez utiliser le lecteur en marchant ou en courant, mais vous risquez de l'endommager en le laissant tomber ou en lui faisant subir des chocs excessifs.
- **Evitez que le lecteur ne se trouve au contact de l'eau.**
Le contact de l'eau peut endommager les éléments internes du lecteur. Si votre lecteur est mouillé, séchez l'extérieur à l'aide d'un chiffon sec aussi vite que possible.
- Ne laissez pas le lecteur à proximité de sources de chaleur, à la lumière directe du soleil, dans des endroits contenant beaucoup de sable ou de poussière, dans des lieux humides ou sous la pluie, exposé à des chocs mécaniques, sur des surfaces instables ou dans une voiture aux vitres fermées lors d'une chaleur excessive.
- **Maintenez le lecteur éloigné des sources à fort champ magnétique.**
Il pourrait causer des dysfonctionnements au sein du disque dur.
- Au cours de la télétransmission/du téléchargement sur le PC et l'iHP via le câble USB, si le PC est mis hors tension ou si le câble est débranché brusquement, les données de l'iHP peuvent être perdues et l'affichage indique parfois « Total d'anciens fichiers 0000 » sur l'écran LCD de l'iHP. Ce problème peut être corrigé en utilisant l'utilitaire Scan Disk sur le PC relié à l'iHP.

A PROPOS DU CASQUE ET DES ECOUTEURS

- **Sécurité routière**
N'utilisez pas votre casque/vos écouteurs lorsque vous êtes à vélo ou lorsque vous conduisez un véhicule motorisé quel qu'il soit. Vous pourriez provoquer une situation de danger et ce comportement est d'ailleurs réprimé par la loi dans certains pays. Lorsque vous êtes à pied, réglez raisonnablement le volume de votre casque ou de vos écouteurs, et ce plus particulièrement au niveau des passages piétons. Il est recommandé de redoubler de prudence, voire d'arrêter votre lecteur, si vous vous trouvez en situation de danger potentiel.
- **Prévention de la diminution de l'acuité auditive**
Evitez d'utiliser votre casque/vos écouteurs à un volume trop élevé. Les spécialistes de l'audition mettent en garde contre les séances d'écoutes longues continues à un volume élevé. Si vous éprouvez des sensations de bourdonnement, réduisez le volume ou espacez les séances d'écoute.
- **Considérations civiques**
Ecoutez votre musique à un volume raisonnable. Cela vous permettra non seulement d'entendre les bruits extérieurs mais également de respecter les autres.

- Si, après avoir consulté les solutions proposées ci-dessous, vous êtes toujours confronté au même problème, veuillez consulter votre revendeur iRiver ou contactez le service technique sur iRiver.com.

Absence d'alimentation	<ul style="list-style-type: none"> Vérifiez le niveau de chargement de la batterie. Contrôlez l'opération après avoir connecté l'adaptateur CA.
Aucun son ne sort du lecteur ou le son est déformé.	<ul style="list-style-type: none"> Vérifiez si le volume est réglé sur "0". Raccordez comme il se doit la prise de la télécommande et les écouteurs. Vérifiez que la prise est bien propre (nettoyez-la si nécessaire avec un chiffon doux et sec). Le fichier audio corrompu peut générer des bruits ou des interruptions de son.
Les caractères affichés sur l'écran LCD sont étranges.	<ul style="list-style-type: none"> Vérifiez Menu <Menu> ▸ General <Général> ▸ Language <Langue> et confirmez que la langue sélectionnée est la langue qui convient. (Reportez-vous à la page 40)
Mauvaise réception FM.	<ul style="list-style-type: none"> Réglez la position du lecteur et des écouteurs. Eteignez les autres appareils électroniques se trouvant près du lecteur. Le cordon du casque fonctionne comme une antenne, il doit être branché pour obtenir une meilleure réception.
Echec du téléchargement d'un fichier vers le lecteur	<ul style="list-style-type: none"> Vérifiez le raccordement entre votre ordinateur et le lecteur pour vous assurer que le câble est correctement branché. Vérifiez l'état de la pile. Contrôlez le fonctionnement après avoir connecté l'adaptateur CA.
iHP ne se charge pas correctement	<ul style="list-style-type: none"> Vérifiez que la prise de l'adaptateur est branchée correctement. Avec des batteries totalement chargées, le lecteur n'entre pas en mode charge.

1 Télécommande**2 Casques et caches en mousse****3 Manuel d'utilisation/Garantie****4 Adaptateur CA****5 CD d'installation****6 Câble de connexion entrée/sortie ligne****7 Câble d'extension écouteur****8 Câble USB****9 Etui****10 Microphone externe**

- Les accessoires peuvent être modifiés sans préavis et peuvent être différents des images présentées.

Capacité	20Go
N° du modèle	iHP-120

Catégorie	Elément	Spécifications
Audio	Fréquence/plage	20 Hz à 20 KHz
	Sortie casque	20 mW(G) +20 mW(D) volume maxi. à 16
	Rapport S/B	90 dB(G), 90 dB(D) (MP3)
	Fréquence	± 2dB
	Nombre de canaux	STEREO (G+D)
Audio (TUNER FM)	Plage de fréquences FM	87,5 MHz à 108 MHz
	Sortie casque	20 mW(G) +20 mW(D) volume maxi. à 16
	Rapport S/B	50dB
	Antenne	Antenne cordon du casque/des écouteurs
Fichiers pris en charge	Types de fichiers	MPEG 1/2/2.5 couche 3, Ogg Vorbis, WMA, ASF, WAV
	Débit binaire	32 Kbps à 320 Kbps (Ogg : 32 Kbps à 500 Kbps, 44,1 KHz)
	Résumé	ID3 V1 , ID3 V2 2.0, ID3 V2 3.0
Alimentation	Adaptateur CA	CC 5V ; 2A
General <Général>	Dimensions	Environ 60 (largeur) x 19
	Poids	(profondeur) x 105 (hauteur) mm
	Température de fonctionnement	Approx. 160 g 0°C ~ 40°C
Durée de lecture maxi.	MP3 / WMA / ASF	Environ 16 heures

Federal Communications Commission (FCC)

Cet appareil manufacturé se range parmi les équipements informatiques de classe B selon les spécifications du règlement FCC section 15. Son fonctionnement est dans ce cadre soumis aux deux conditions suivantes :

1. Cet appareil n'est pas susceptible d'engendrer des interférences dangereuses et
2. Cet appareil doit accepter toute interférence, y compris si cette dernière peut nuire à son bon fonctionnement.
3. Si votre appareil nécessite des réparations, le réparateur doit les réaliser de telle sorte que l'appareil reste conforme au règlement FCC.

Cet équipement, tout comme d'autres équipements électroniques, dégage et consomme une énergie radioélectrique. S'il n'est pas installé et utilisé conformément aux consignes du présent manuel, cet équipement peut provoquer des interférences sur la réception des ondes télévisuelles et radiophoniques.

Si vous pensez que cet appareil provoque des interférences avec la réception de votre radio et de votre télévision, mettez votre appareil sous et hors tension. Si les problèmes d'interférence s'arrêtent lorsque l'appareil est mis hors tension, alors c'est probablement lui qui provoque les interférences. Le problème d'interférence peut être résolu à l'aide des mesures suivantes :

- Ajustez la position de votre antenne TV ou radio.
- Eloignez votre appareil de la radio ou de la TV.

Demandez conseil à votre agent ou à un technicien radio ou télévision agréé si nécessaire. Le livret suivant pourrait également vous être utile : "How to identify and Resolve Radio and TV interference Problems" (Comment cerner et résoudre les problèmes d'interférences radiophoniques ou télévisuelles) (réf. 004-000-00345-4), rédigé par le FCC et disponible auprès de l'U.S Government Printing Office (Imprimerie du gouvernement des Etats-Unis), Washington, DC 20402. Reportez-vous aux numéros d'identification et d'enregistrement des appareils individuels du FCC.

A l'attention de la clientèle européenne



Le label CE apposé sur le lecteur est valable exclusivement pour les produits commercialisés au sein de l'Union Européenne.

MEMO

56

MEMO

57