

Table des Matières

Caractéristiques du eFace 2025.....	1
Préparation de l'appareil.....	2
Utilisation de l'application de Messagerie Instantanée.....	3-4
CrazyTalk CamSuite PRO.....	5-15
CrazyTalk CamSuite PRO avec application MI.....	16-21
Dépannage de la webcam.....	22

Symbole de collecte séparée dans les pays européens

Ce symbole indique que ce produit doit faire l'objet d'une collecte séparée.

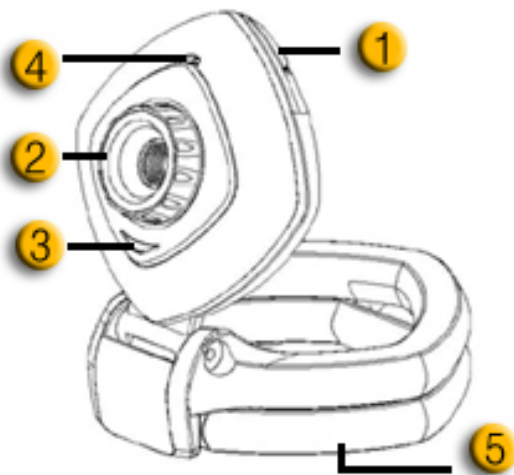
Ce qui suit ne s'applique qu'aux utilisateurs résidant dans les pays européens :

- Ce produit a été conçu afin de faire l'objet d'une collecte séparée dans un centre de tri adéquat. Ne vous débarrassez pas de ce produit avec vos ordures ménagères.
- Pour plus d'informations, contactez votre revendeur ou le service assurant l'élimination des déchets.



Caractéristiques du eFace 2025

La grande facilité d'utilisation de la fonction Plug & Play est intégrée dans votre eFace 2025 ! Branchez-la simplement sur un port USB et lancez instantanément votre vidéoconférence ! Aucun pilote n'est requis pour cette webcam USB Video Class.



1. Bouton capture d'instantané

En appuyant sur ce bouton, vous pouvez capturer des instantanés depuis CrazyTalk CamSuite PRO après avoir installé le Gestionnaire des boutons Genius fourni sur le CD.

2. Lentille

Ajustez le focus en tournant la lentille.

3. Indicateur LED

Le eFace 2025 est connecté au port USB de l'ordinateur, le LED s'allumant dès qu'une application vidéo est opérée

4. Microphone

5. Base Rotative et Avec clip

La base ajustable fait pratiquement n'importe où – sur l'écran d'un portable, d'un tube écran ou d'un moniteur LCD.

Préparation de l'appareil

Votre eFace 2025 supporte le format UVC (USB Video Class) prêt à utiliser sous Windows 7, Vista, XP SP2 ou Mac 10.4.9 et supérieur sans recourir à l'installation d'un pilote.

1. Assurez-vous que votre système d'exploitation est bien Windows 7, Vista, XP SP2 ou Mac 10.4.9 et supérieur.
2. Branchez votre eFace 2025 sur un port USB.
3. Votre eFace 2025 est désormais prêt à être utilisé avec n'importe quelle application. Vous pouvez l'utiliser avec tout logiciel de conférence supportant une fonction vidéo. Sous Mac, vous pouvez utiliser iChat pour vos discussions en ligne.

Capture d'instantanés sous Windows XP SP2:

1. Double-cliquez sur l'icône Poste de travail. Ou cliquez sur Démarrer → Poste de travail.
2. Recherchez l'icône "Périphérique USB vidéo" et double-cliquez dessus ; vous pouvez maintenant capturer des instantanés.



NOTE

- Pour vérifier si SP2 (Service Pack 2) est bien installé sous Windows XP :
 - Cliquez sur l'icône **Poste de travail** située sur le bureau ou dans le menu Démarrer de Windows.
 - Lorsque le menu s'affiche, cliquez sur **Propriétés**.
- Si SP2 (Service Pack 2) n'est pas installé sous Windows XP, visitez <http://www.microsoft.com> pour mettre votre version à niveau.

Utilisation de l'application de Messagerie Instantanée

■ **MSN Messenger**

- a. Pour une fonction vidéo *live* [directe], vous aurez besoin de MSN Messenger version 6 ou supérieure. En son absence, veuillez vous référer au site web: <http://messenger.msn.com> pour le télécharger.
- b. Puis enregistrez-vous sur le service MSN Messenger.
- c. Sélectionnez un ami dans la liste des contacts puis cliquez "OK" pour confirmer.
- d. Double-cliquez sur ceux de vos amis qui sont disponibles pour le *chat*. Cliquez sur l'icône webcam.
- e. Un message d'invitation est adressé à votre contact. A réception de sa confirmation, le *chat* vidéo démarre.
- f. Pour toute information complémentaire, veuillez vous reporter au site web <http://messenger.msn.com>

■ **Yahoo Messenger**

- a. téléchargez Yahoo Messenger en vous connectant sur <http://messenger.yahoo.com> et complétez votre enregistrement si vous n'êtes pas en sa possession.
- b. Ouvrez Yahoo Messenger.
- c. A partir de la fenêtre principale, cliquez sur le menu Tools [outils], puis sélectionnez "Start My Webcam" [démarrez ma webcam].
- d. Par un clic droit sélectionnez un nom dans votre liste de contacts puis sélectionnez "View Webcam" [voir la webcam].
- e. Un message d'invitation est envoyé à votre interlocuteur. Dès que celui-ci clique sur YES, le *chat* vidéo commence.
- f. Pour toute information complémentaire, veuillez vous référer au site web: <http://messenger.yahoo.com>

■ AOL Instant Messenger

- a. Le téléchargement de AOL Instant Messenger est gratuit sur le site <http://www.aim.com>. Terminez votre enregistrement si vous ne l'avez pas fait.
- b. Ouvrez AOL Instant Messenger.
- c. Cliquez sur "Show Messenger Lists" [visualiser les listes de contacts], sélectionnez un contact avec lequel vous désirez commencer un *chat* vidéo.
- d. Votre interlocuteur recevra un message d'invitation. A réception de sa confirmation, le *chat* vidéo commence.
- e. Pour de plus amples informations, veuillez vous référer au site web <http://www.aim.com>




**NOTE**


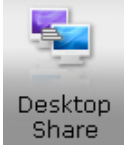
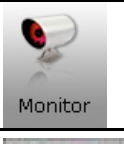

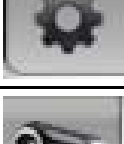

- Assurez-vous d'avoir bien branché votre caméra à l'ordinateur avant de commencer des programmes de conférence ou de *chat* vidéos.
- Assurez-vous aussi de fermer tous les autres programmes webcam avant de lancer un programme de conférence ou de *chat* vidéo.

CrazyTalk Cam Suite PRO

En bonus, vous recevez avec votre appareil la suite de logiciels CrazyTalk Cam Suite PRO qui vous permet d'enrichir vos discussions vidéo en ligne de nombreuses fonctionnalités toutes plus amusantes les unes que les autres.



 Capture	Capturez vos instantanés et vos vidéos sous diverses résolutions et téléchargez-les directement sur YouTube
 Avatar Live	Toute une galerie de personnages animés se succèdent durant vos conversations en ligne et synchronisent le mouvement de leurs lèvres avec vos paroles
 Magic Mirror	Modifiez vos expressions faciales ou ajoutez-y des accessoires ou des effets durant vos conversations en ligne.

	Partagez instantanément vos vidéos et diaporamas préférés sans les télécharger.
	Affichez l'activité de votre bureau en temps réel pour vos présentations en ligne, formations à distance ou utilisations de logiciel.
	Cette fonction vous avertit de ce qui se passe devant votre webcam lorsque vous êtes absent.
	Grâce à la fonction d'activation de la discussion vidéo, vous pouvez diminuer la charge de votre système en interrompant l'envoi des données vidéo vers votre interlocuteur MI.
	Permet d'accéder à la page Préférences. Depuis cette page, vous pourrez modifier les paramètres de base.
	Permet d'accéder à la page Propriétés du pilote de votre webcam. Les commandes qui y figurent varient en fonction du pilote.

Configuration système requise

Avant d'installer **CrazyTalk Cam Suite PRO**, assurez-vous que votre PC possède bien la configuration suivante :

	Minimum	Recommandée
Matériel		
Unité centrale	Pentium 4, 2,0 GHz	Pentium 4, 3,0 GHz ou supérieur
RAM	256 Mo	512 Mo ou supérieur
Espace disque dur	100 Mo	200 Mo
Accessoires	Carte son Duplex, carte VGA, clavier, souris, microphone, haut-parleur	
Logiciel		
Système d'exploitation	Windows 7 / Vista / XP / 2000	
Messagerie Instantanée	Type Skype pour Windows v3.0 ou sup.	
DirectX	DirectX 9 ou supérieur	

Capture

Vous pouvez cliquer sur le bouton **Instantané** ou **Enregistrement** pour capturer et partager une image ou une vidéo de vous-même directement depuis la webcam.



1	Mise en marche/arrêt webcam	9	Mixer musical/sonore
2	Sketch et Texte	10	Fond sonore
3	Morphing vocal	11	Prévisualisation
4	Bouton capture d'instantané	12	Suppression
5	Résolution image fixe	13	Email
6	Bouton enregistrement vidéo	14	Téléchargement YouTube
7	Résolution vidéo	15	Affichage miniature/liste
8	Réglage du volume		

Avatar Live

Vous pouvez sélectionner l'avatar de votre choix pour vos discussions vidéo avec vos amis.




<p>1</p>	<p>Avatar Vous pouvez utiliser l'un des avatars par défaut, ou cliquer sur 'more' pour créer vos propres avatars.</p>
<p>2</p>	<p>Emoticons Vous avez la possibilité d'ajouter des expressions à votre avatar ainsi que des effets sonores. En discussion vidéo, votre avatar ainsi que ses expressions sont visibles par votre interlocuteur.</p>
<p>3</p>	<p>Miroir horizontal Cochez la case 'Horizontal' pour faire pivoter la fenêtre horizontalement afin que l'avatar reflète les déplacements de votre visage tel un miroir.</p>
<p>4</p>	<p>Réinitialisation Cliquez sur le bouton Reset pour recadrer et adapter votre avatar à la taille et à l'angle approprié à la fenêtre de la webcam.</p>

5	<p>Prévisualisation </p> <p>Cliquez sur le bouton Preview pour afficher la fenêtre de prévisualisation.</p>
----------	--

Magic Mirror – Miroir magique

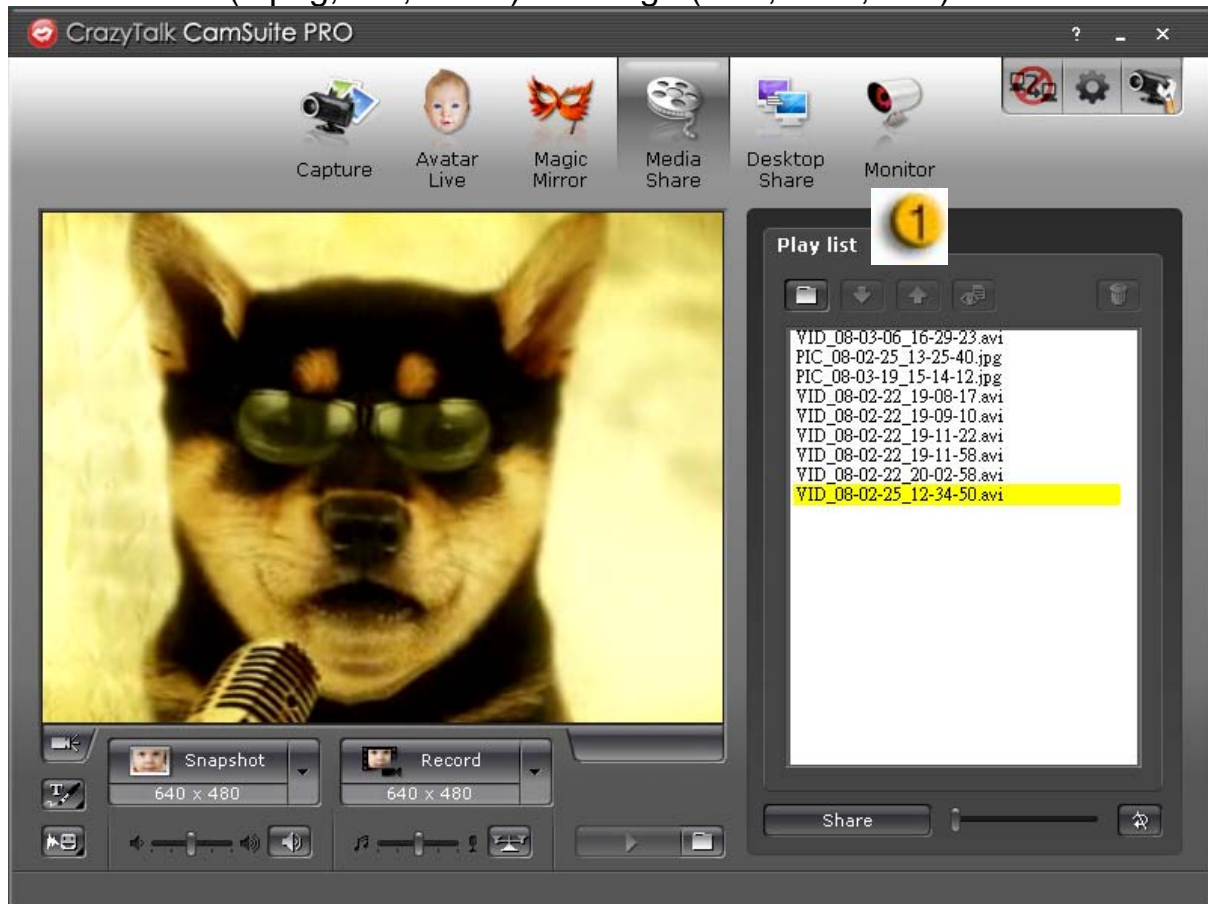
Grâce à l'option Magic Mirror, vous pouvez utiliser votre propre visage et y appliquer divers effets lors de vos conversations vidéo avec vos amis.





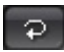

1	<p>Morphing</p> <p>Permet d'appliquer un effet de morphing à votre visage.</p>
2	<p>Effet</p> <p>Permet d'ajouter un effet comique à votre visage.</p>
3	<p>Prévisualisation </p> <p>Cliquez sur le bouton Preview pour afficher la fenêtre de prévisualisation.</p>

Media Share – Partage multimédia

Vous pouvez aisément et rapidement partager vos fichiers multimédia lors de vos discussions vidéo. Vous pouvez lire simultanément plusieurs fichiers multimédia et les partager avec vos amis. Ces fichiers peuvent être des fichiers vidéo (Mpeg, AVI, WMV) ou image (JPG, BMP, GIF).




	Liste de lecture
	Cliquez sur le bouton Import Files pour sélectionner les fichiers à importer depuis le dossier.
	Utilisez les boutons de déplacement Haut/Bas pour déplacer un fichier dans la liste, ou bien faites-le glisser.
	Cliquez sur le bouton Share pour lire/partager les fichiers de votre liste. Le fichier en cours de lecture s'affiche en surbrillance. Cliquez sur le bouton Stop pour arrêter le partage.

	Cliquez sur le bouton Preview pour prévisualiser votre liste avant de la partager.
	Cliquez sur ce bouton pour supprimer un fichier sélectionné de la liste.
	Cliquez sur le bouton Loop si vous souhaitez lire les fichiers sélectionnés en boucle.
	Utilisez le glisseur pour naviguer dans le fichier en cours de lecture.

Desktop Share – Partage de bureau

Trois options sont disponibles pour montrer l'activité de votre bureau à vos amis lors d'une discussion vidéo.



	Partage d'une zone Vous pouvez spécifier et partager n'importe quelle zone de votre bureau.
	Bouton répétition Cliquez sur ce bouton pour réactiver la dernière zone de partage.

3	Partage d'une fenêtre Vous pouvez partager une fenêtre de votre bureau.
4	Partage intégral Vous pouvez partager l'intégralité de votre bureau.
5	Stop Cliquez sur le bouton Stop pour arrêter le partage.

Monitor - Surveillance



Grâce à cette fonction, vous pouvez enregistrer tout mouvement détecté devant la webcam. Un email comprenant des captures d'image vous sera automatiquement envoyé pour vous avertir de l'évènement. L'enregistrement vidéo sera sauvegardé dans le dossier Galerie pour que vous puissiez le consulter ultérieurement.



1	Niveau de sensibilité de la détection Utilisez le glisseur <i>Motion sensitivity level</i> pour régler le niveau de sensibilité de la détection. Moins ce niveau est élevé, moins les mouvements seront enregistrés. Cela signifie que les mouvements de moindre ampleur ne seront pas capturés.
2	Attribution d'espace disque dur Etant donné que la sauvegarde des enregistrements vidéo requiert de l'espace disque dur, vous pouvez spécifier l'arrêt de l'enregistrement dès que l'espace disque dur utilisé atteint un certain niveau. Ce réglage se fait à l'aide du glisseur.
3	Notification par email avec instantanés Cochez la case <i>Email notification with snapshot</i> si vous souhaitez que les instantanés capturés vous soient envoyés par email. Cliquez sur <i>E-mail setting</i> pour spécifier une adresse email.
4	Activation/Désactivation de la surveillance Cliquez sur le bouton <i>Start Monitor</i> pour activer la fonction de surveillance. Cliquez une seconde fois pour la désactiver.

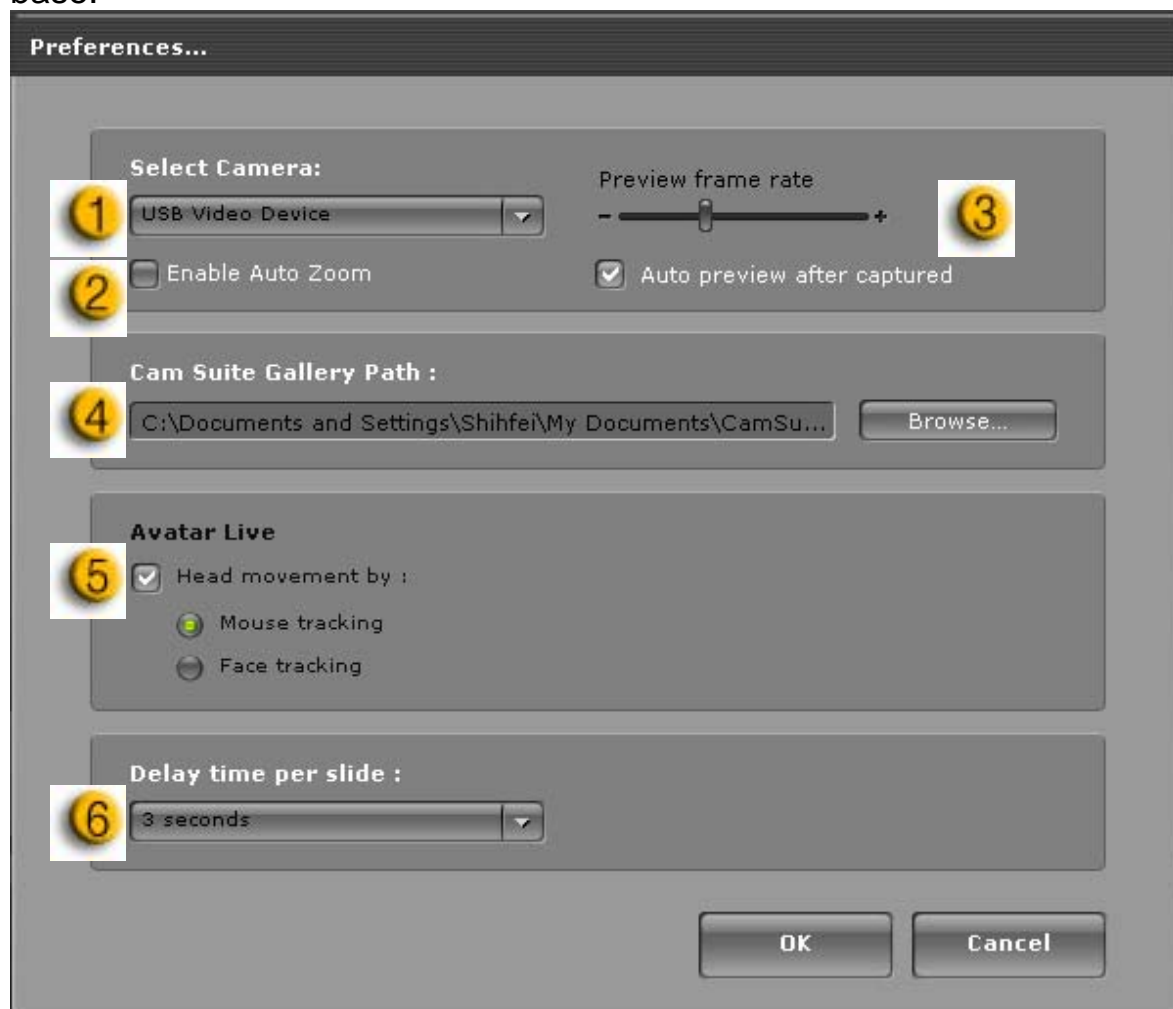
Activation de la discussion vidéo







Grâce à la fonction d'activation de la discussion vidéo - **Enable Video Chat** – vous pouvez diminuer la charge de votre système en interrompant l'envoi des données vidéo vers votre interlocuteur de MI.

-  Cette icône indique que la fonction discussion vidéo est activée.
-  Cette icône indique que la fonction discussion vidéo est désactivée.

Préférences

Cliquez sur le bouton **Préférences** pour afficher la fenêtre des réglages préférentiels. Depuis cette fenêtre, vous pourrez modifier les paramètres de base.




	Sélection de la caméra – ce réglage vous permet de sélectionner la caméra par défaut. Si plusieurs caméras sont installées sur votre PC, vous devez en sélectionner une.
	Cochez la case Enable auto zoom afin que la webcam puisse détecter votre visage et effectuer un zoom et un recadrage automatique.
	Cochez la case Auto preview after captured afin qu'une fenêtre de prévisualisation affiche automatiquement chaque image après sa capture ou démarre la lecture de chaque vidéo après son enregistrement.
	Cliquez sur le bouton Browse pour naviguer parmi vos dossiers et sélectionner celui dans lequel sauvegarder les images et vidéos capturées.
	Cette option liée à la fonction Avatar Live permet de spécifier si les mouvements faciaux et oculaires de votre avatar se font d'après les déplacements de votre visage ou de votre souris.
	Cette option permet de spécifier l'intervalle d'affichage (en secondes) de chaque image sous la fonction de partage multimédia.

Réglages de la caméra

Cliquez sur le bouton **Camera Settings** pour afficher la fenêtre des propriétés du pilote de votre webcam. Les commandes qui s'y trouvent varient en fonction du pilote.



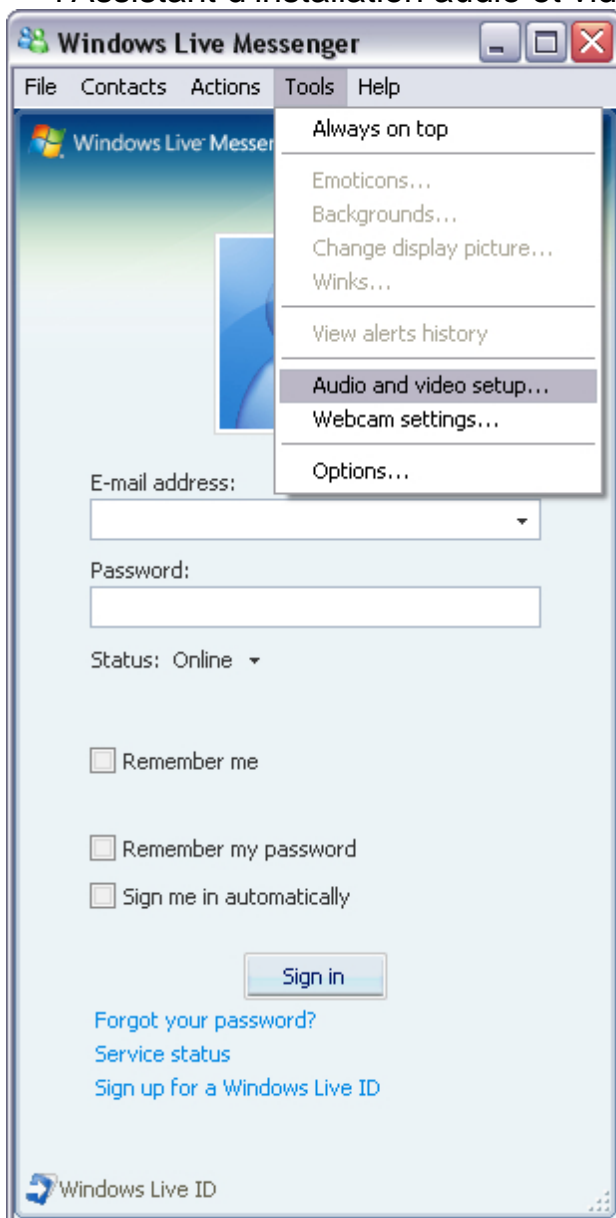
NOTE

- Pour afficher les réglages détaillés de chaque fonction cliquez sur le bouton  pour accéder à l'aide en ligne.

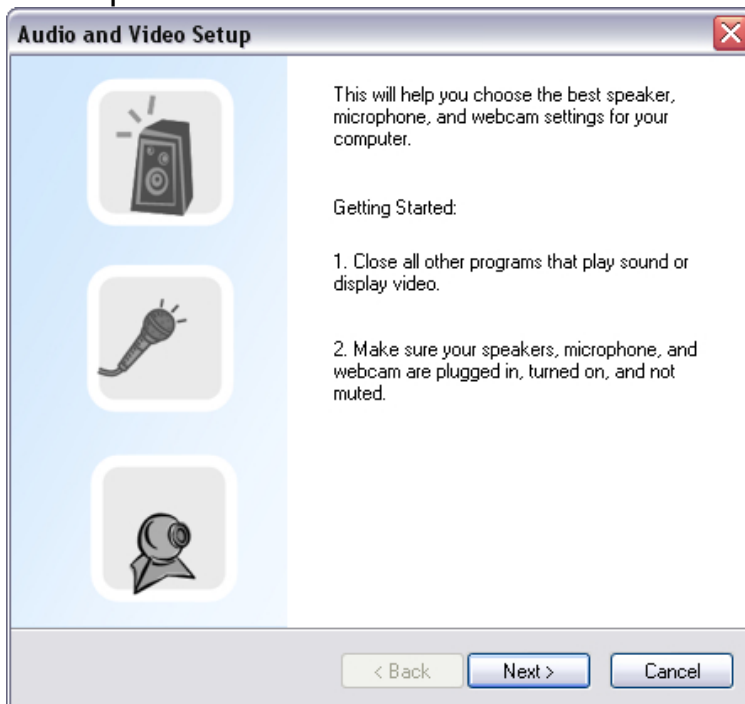
CrazyTalk CamSuite PRO avec application MI

Windows Live Messenger

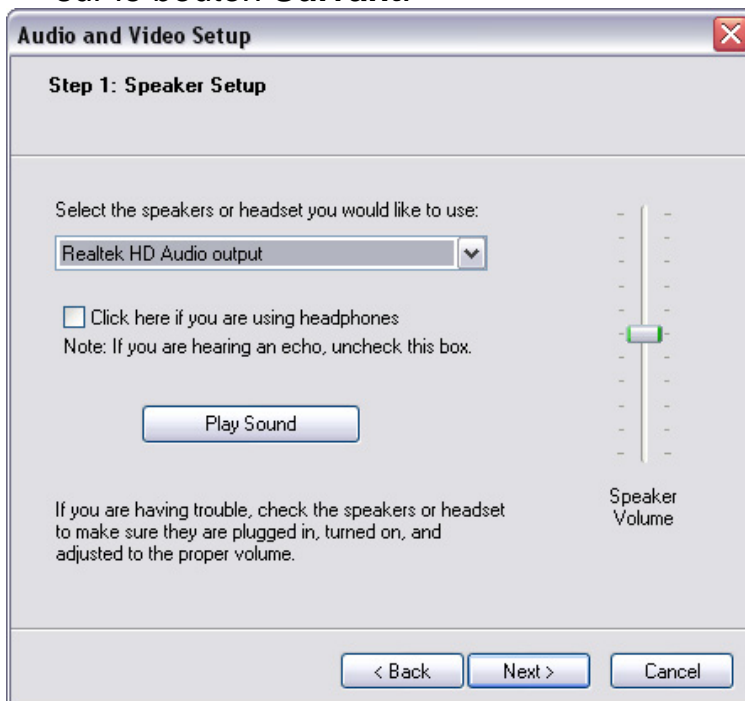
1. Installez CrazyTalk Cam Suite PRO et Windows Live Messenger.
2. Cliquez sur Outils/Paramètres audio et vidéo pour faire s'afficher l'Assistant d'installation audio et vidéo.



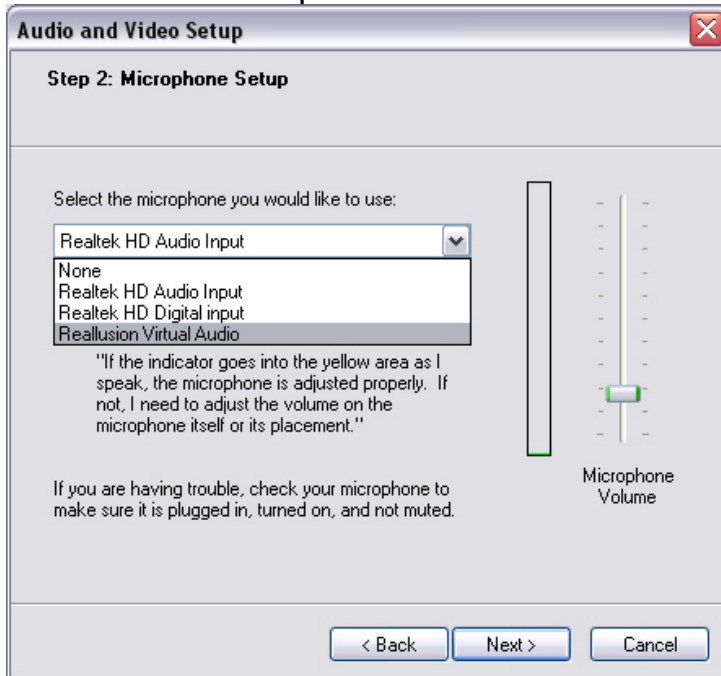
3. Cliquez sur le bouton **Suivant**.



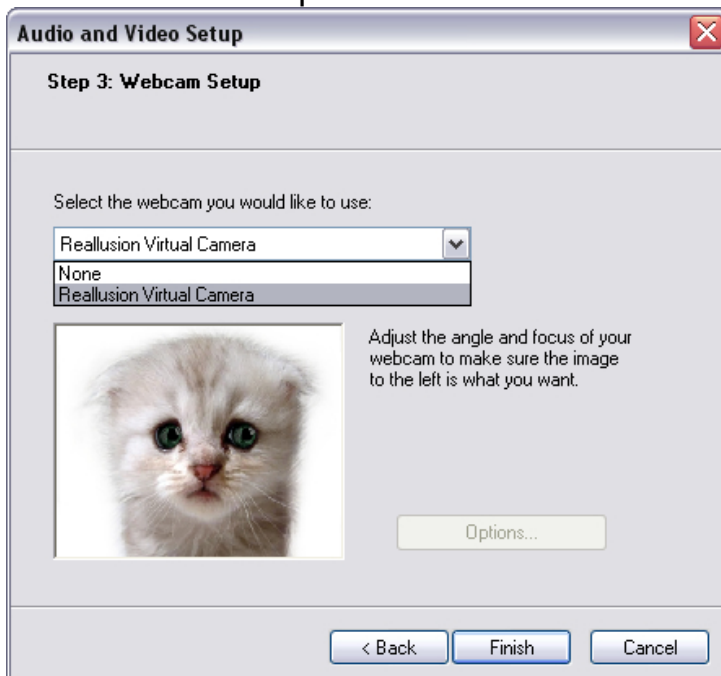
4. A l'étape 1, ne modifiez pas la liste déroulante, mais cliquez directement sur le bouton **Suivant**.



5. A l'étape 2, sélectionnez **CamSuite Virtual Audio** dans la liste déroulante. Cliquez sur le bouton **Suivant**.

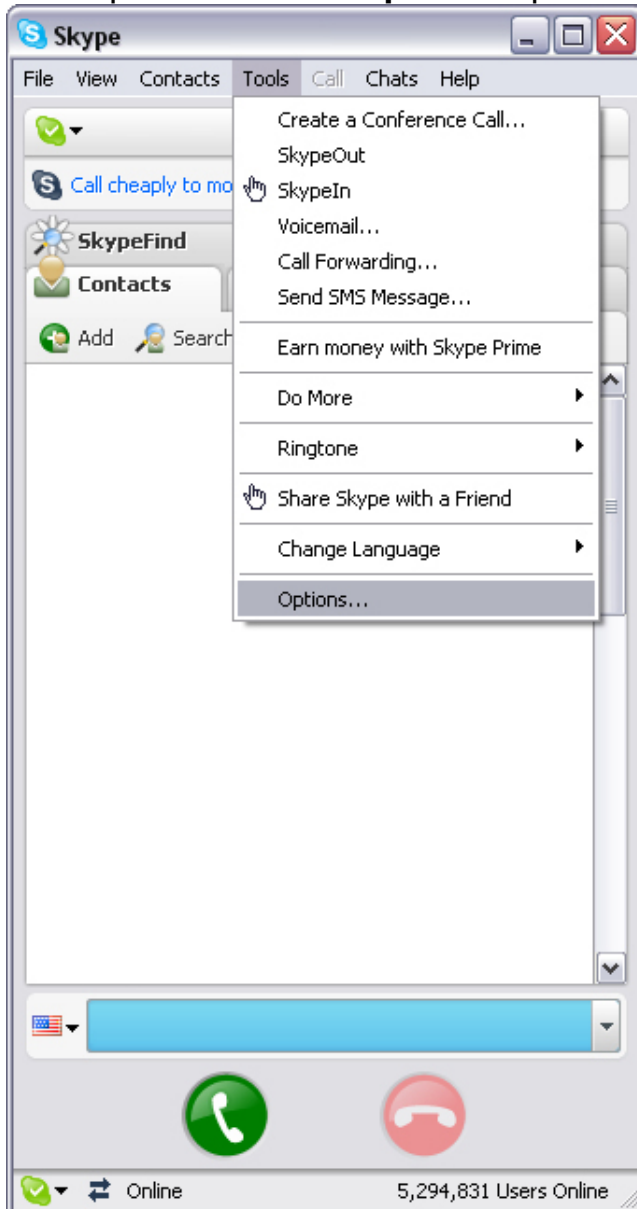


6. A l'étape 3, sélectionnez **CamSuite Virtual Camera** dans la liste déroulante. Cliquez sur le bouton **Terminer**.

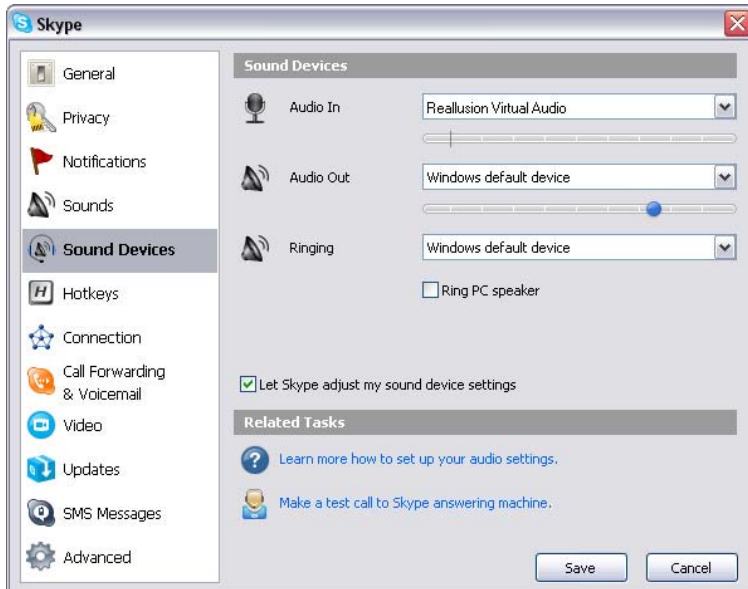


Skype

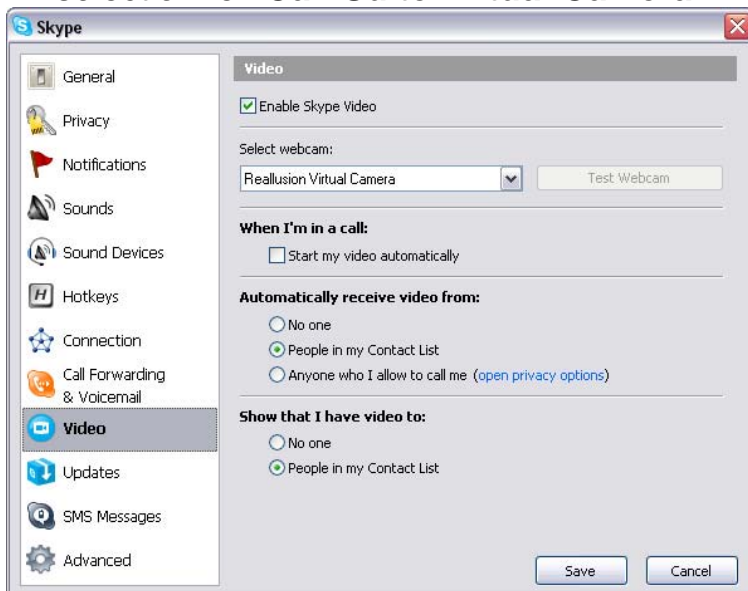
1. Installez CrazyTalk Cam Suite PRO et Windows Live Messenger.
2. Cliquez sur **Outils/Options...** pour accéder à la page Options.



3. Sélectionnez **Périphériques Audio** et réglez l'option **Entrée Audio** sur **CamSuite Virtual Audio**.



4. Passez au réglage **Vidéo** et sous l'option **Sélection de la webcam** sélectionnez **CamSuite Virtual Camera**.



5. Cliquez sur le bouton **Appliquer**. Votre application de messagerie instantanée recevra désormais les données audio et vidéo via **Cam Suite**.

Vos applications MSN Messenger et Skype sont désormais reliées à **CrazyTalk Cam Suite PRO**. En exécutant ce logiciel, vous aurez accès à de nombreux effets tels que Avatar Live, Miroir magique, Partage média et Partage bureau lors de vos discussion vidéo et une fois la fonction **Activer**

le dialogue vidéo  sélectionnée.

Dépannage de la webcam

Q1 : Mon ordinateur ne parvient pas à détecter la webcam lorsqu'elle est branchée à l'aide d'une rallonge USB.

Solution :

- Branchez la webcam directement sur le port USB de votre ordinateur. Assurez-vous que la webcam est branchée sur un port USB à l'arrière du PC. Certains ports USB situés à l'avant peuvent ne pas fournir une alimentation suffisante à votre webcam.

Q2 : Des ressources système insuffisantes allouées au port USB empêchent le fonctionnement du système.

Trop de périphériques sont reliés à votre système, provoquant des problèmes IRQ avec le contrôleur USB du système.

Essayez ce qui suit :

- Retirez certains périphériques USB du système.
- Redémarrez le système.
- Votre ordinateur réattribue automatiquement les ressources.

Q3 : La webcam ne s'allume pas ou l'ordinateur redémarre sans raison apparente.

Un périphérique USB consomme peut-être trop d'énergie sur le système.

Ceci arrive surtout lorsque des appareils USB sont branchés via un concentrateur USB passif ou autoalimenté. La fenêtre de dialogue

Puissance du concentrateur USB dépassée s'affiche alors.

Essayez ce qui suit :

- Branchez la webcam directement sur le port USB de votre ordinateur.
- Utilisez un concentrateur USB à source d'alimentation externe.