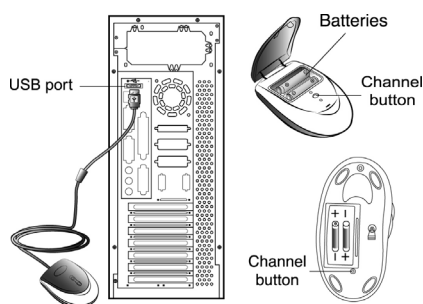
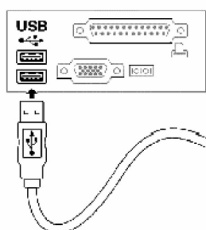


---

---

## Installation du matériel

1. Vous pouvez connecter le récepteur au port USB et PC.
2. Insérez deux piles AA dans la souris.



3. Remettez votre ordinateur sous tension.
4. Après avoir démarré Windows, appuyez d'abord sur le bouton situé sur le récepteur, puis sur le bouton situé sous la souris pour le réglage du canal.

**Important :** Vous pouvez utiliser le récepteur du chargeur de batterie pour recharger deux piles rechargeables de type AA chaque fois que vous utilisez votre PC. Branchez le connecteur USB du récepteur du chargeur de batterie directement sur le PC. Veillez à ne pas placer les piles dans le mauvais sens, à utiliser le même type de piles et à ne pas les recharger via le hub USB car le récepteur, la carte mère ou le hub risqueraient de s'endommager ou de devenir inutilisables. De même, tenez toutes les boissons éloignées ! S'il arrivait qu'un liquide soit renversé sur le récepteur, débranchez le connecteur USB et nettoyez immédiatement le récepteur. Si vous n'utilisez pas cet appareil pendant au moins 2 semaines, n'oubliez pas d'en retirer les piles.

Attention :

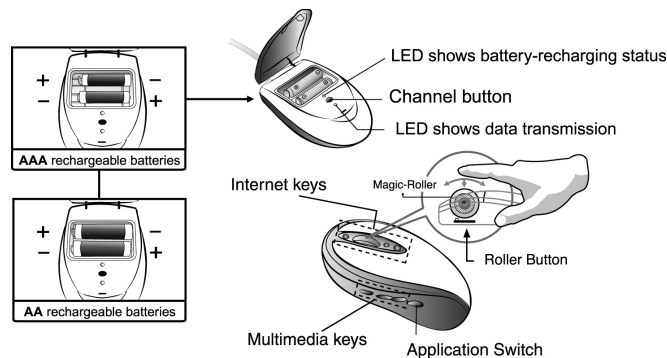
1. N'utilisez pas la souris Wireless souris optique sur un bureau dont la surface est de verre, glace, métal ou velours noir. De même, si vous n'utilisez pas le capteur optique sur une surface plane, ce dernier risque de ne pas fonctionner correctement. Si vous utilisez Wireless souris optique (SuperDéfilement sans fil et à fréquences radio) sur un bureau métallique, nous vous conseillons d'utiliser un tapis et de réduire la distance de réception.
2. Avant que la première installation soit complètement terminée (réglage du canal effectué), la souris ne fonctionnera pas sous DOS.

3. Le canal de Wireless souris optique fournit 256 codes d'identification (ID) et sélectionne automatiquement le n° d'identification de sa souris. Vous ne pouvez configurer qu'un seul dispositif Wireless, souris optique à la fois. Mais si vous en disposez d'autres dans une zone de 10 m<sup>2</sup>, les interférences seront plus nombreuses entre le récepteur et votre souris.
4. Si la souris ne se déplace pas aussi facilement qu'à l'habitude, les piles sont sans doute déchargées. Remplacez-les ou rechargez-les à l'aide du câble en forme de Y du chargeur de batterie USB. Le voyant lumineux situé sur la souris indique l'état de charge des piles : Il est allumé lorsque les piles sont déchargées et éteint lorsqu'elles sont chargées. **Vous devez régler le canal à chaque fois que vous réinsérez les piles.**
5. Si vous devez vous procurer de nouvelles piles, achetez des piles AA Ni-MH (Nickel-Métal-Hybride) de 1,2 V, entre 1300 et 1600 mAh. **Ne mélangez pas les types de piles et n'utilisez pas d'autres types de piles (Li-ion, Ni-Cd, Alcaline, etc.). Recyclez vos piles selon la loi appliquée dans votre pays.**
6. Grâce à l'utilisation de fréquences radio, Wireless souris optique vous offre une totale liberté de mouvements et une sensation de confort très agréable. Pour de meilleures performances d'ensemble, placez le récepteur au moins à 20 cm de la souris et autres périphériques électriques, tels que moniteur, ordinateur, etc.

### Installation du logiciel

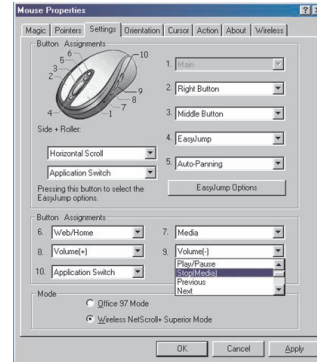
1. Vérifiez que la souris et le clavier sont bien connectés à votre ordinateur.
2. Insérez la disquette (ou le CD-ROM) d'installation dans le lecteur approprié.
3. Suivez ensuite les instructions qui apparaissent à l'écran pour compléter l'installation du logiciel.

### Paramètres d'Usine



---

10 touches “Accès Direct” pour atteindre en un clin d’œil les fonctions multimédia, l’Internet et diverses applications.



## Affectation des Touches

La fonction Affectation des Touches vous simplifie vraiment la vie car vous pouvez attribuer les commandes Windows les plus fréquemment utilisées aux boutons de votre souris.

1. **Bouton Gauche:** Donne accès aux traditionnelles fonctions de la souris telles que cliquer, double-cliquer et déplacer.
2. **Bouton Droit:** Vous pouvez affecter ce bouton aux diverses fonctions clavier et souris que vous utilisez le plus souvent ainsi qu’aux options ‘Easy Jump’, ‘Auto-Panning’, Zoom etc.
3. **Magic-Roller:** Appuyez sur “Magic-Roller” pour naviguer sur Internet et dans vos documents Windows.
4. **Back (Précédente):** Sur Internet, vous permet de revenir à la page précédente
5. **Forward (Suivante):** Sur Internet, vous permet de passer à la page suivante
6. **WWW:** Ouvre votre navigateur (Netscape ou IE)
7. **Play & Pause:** Permet de démarrer ou d’interrompre la lecture d’un CD audio ou vidéo.
8. **Vol. +:** Augmente le volume sonore.
9. **Vol. -:** Diminue le volume sonore
10. **Bouton des Applications:** Grâce à cette touche vous pouvez aisément basculer entre tous vos programmes et documents ouverts.

