



Manuel de Nero MediaHome

Nero AG

Informations sur le copyright et les marques

Le manuel Nero MediaHome et l'ensemble de son contenu sont protégés par un copyright et sont la propriété de Nero AG. Tous droits réservés. Ce manuel contient des informations protégées par les lois internationales sur le copyright. Toute reproduction, transmission ou transcription de ce manuel, faite sans l'autorisation écrite expresse de Nero AG, est interdite.

Nero AG décline toute responsabilité au-delà des clauses des droits associés à la garantie. Nero AG ne garantit pas l'exactitude du contenu du manuel Nero MediaHome. Le contenu du logiciel et du manuel Nero MediaHome peut être modifié sans préavis.

Tous les noms de marques appartiennent à leurs propriétaires respectifs.

Les marques mentionnées dans ce document le sont seulement à titre d'information.

Copyright © 2007 Nero AG et ses concédants. Tous droits réservés.

REV 1.0, SW 2.0.999.5

Table des matières





1	Généralités	4
1.1	À propos du manuel	4
1.2	À propos de Nero MediaHome	4
1.3	Versions de Nero MediaHome	5
2	Informations techniques	6
2.1	Configuration requise	6
2.2	Formats pris en charge	6
3	Lancement du programme	7
4	Utilisation de Nero MediaHome	8
4.1	Écran principal	9
4.2	Configuration de Nero MediaHome et démarrage du serveur	10
4.3	Configuration d'un démarrage automatique	12
4.4	Exemple d'application	13
5	Écran Partager	14
6	Écran Options	15
7	Écran Réseau	16
8	Écran Périphériques	17
8.1	Télécommandes	18
9	Écran Transcodage	19
10	Écran Unité à distance	21
11	Écran TV	23
11.1	Sélection et configuration de canaux TV pour le streaming	23
12	Écran État	27
13	Glossaire	28
14	Index	30
15	Informations de contact	31

1 Généralités

1.1 À propos du manuel

Le présent manuel est destiné à tous les utilisateurs qui souhaitent savoir comment travailler avec Nero MediaHome. Il se base sur les processus et explique étape par étape comment atteindre un objectif spécifique.

Afin d'optimiser l'utilisation de ce manuel, veuillez prendre connaissance des conventions suivantes :

Symbole	Signification
	Utilisé pour les avertissements, les conditions requises ou les messages d'information qui doivent être strictement suivis.
	Fait référence à des informations complémentaires ou à des conseils.
1. Démarrer...	Un chiffre au début d'une ligne indique un appel à l'action. Réalisez ces actions dans l'ordre précisé.
	Indique un résultat intermédiaire.
	Indique un résultat.
OK	Indique des passages de texte ou des boutons qui figurent dans l'interface du programme. Ils apparaissent en gras.
<u>Chapitre</u>	Indique des références à d'autres chapitres. Ces références fonctionnent comme des liens et s'affichent en rouge souligné.
[...]	Indique des raccourcis clavier pour l'entrée de commandes.

1.2 À propos de Nero MediaHome

Nero MediaHome est un serveur multimédia certifié UPnP™ (Universal Plug and Play) AV (Audio/Vidéo), qui reconnaît automatiquement les périphériques UPnP™ au sein d'un réseau.

Nero MediaHome peut être utilisé pour échanger des fichiers audio, vidéo et image via le réseau local entre le PC équipé de MediaHome et d'autres PC, à l'aide d'un logiciel compatible (ex. : Nero ShowTime, Nero Home ou le plug-in Nero MediaStreaming) ou de périphériques UPnP™.

Nero MediaHome est un serveur qui permet aux clients (lecteurs qui demandent des services) de lire des fichiers situés dans des dossiers partagés sur le serveur. Grâce à Nero MediaHome, votre PC peut se connecter à d'autres périphériques électroniques audiovisuels domestiques (par exemple, un téléviseur) pour créer un centre multimédia unifié. Vous pouvez ainsi visionner des programmes télévisés via Nero MediaHome sur deux lecteurs simultanément (diffusion « multi-room »). Nero MediaHome fournit automatiquement les fichiers au format approprié pour le lecteur concerné.

1.3 Versions de Nero MediaHome

Nero MediaHome est disponible dans les versions suivantes :

- Version complète de **Nero MediaHome**
- **Nero MediaHome Essentials**
- **Nero MediaHome Essentials SE**
- **Nero MediaHome Essentials CE**

Toutes les versions offrent la gamme complète des fonctions.

2 Informations techniques

2.1 Configuration requise

Nero MediaHome est installé avec la suite Nero et requiert la même configuration. Pour plus de détails sur la configuration requise, consultez le Guide de démarrage rapide Nero. En outre, les conditions suivantes doivent être remplies :

- Facultatif :**
- Carte TV analogique ou numérique (analogique, DVB-T, DVB-S, DVB-C et ATSC) compatible avec le pilote BDA
 - Périphériques certifiés UPnP™ (vous trouverez une liste des périphériques certifiés UPnP™ à l'adresse http://www.upnp-ic.org/kshowcase/view/catalog_search)



Nous recommandons d'installer les pilotes certifiés WHQL les plus récents. WHQL est l'abréviation de Windows Hardware Quality Labs et signifie que le pilote du périphérique de Microsoft® est certifié être compatible avec Microsoft® Windows® et le matériel correspondant.

2.2 Formats pris en charge

Nero MediaHome prend en charge les formats suivants :

Formats audio	Formats vidéo	Formats image	Métadonnées
<ul style="list-style-type: none"> ■ MP3 (MPEG-1 Audio Layer 3) ■ LPCM ■ WAVE ■ MPEG-4 AAC (Nero Digital™) ■ MPEG-4 HE-AAC (Nero Digital™) ■ WMA <p>Les formats suivants sont en lecture seule :</p> <ul style="list-style-type: none"> ■ MP4 (audio) ■ OGG Vorbis ■ MP3PRO® ■ AC3 ■ AIFF 	<ul style="list-style-type: none"> ■ MPEG-1 ■ MPEG-2 ■ MPEG-4 (Nero Digital™) ■ WMV <p>Les formats suivants sont en lecture seule :</p> <ul style="list-style-type: none"> ■ DV-AVI ■ AVI ■ DivX ■ Xvid ■ ASF 	<ul style="list-style-type: none"> ■ JPEG ■ PNG ■ BMP <p>Les formats suivants sont en lecture seule :</p> <ul style="list-style-type: none"> ■ GIF ■ TIFF 	<ul style="list-style-type: none"> ■ Tags ID3 v1.1/v2) ■ MP3 (MPEG-1 Audio Layer 3) ■ WAV ■ WMA ■ AVI ■ MPEG-1 ■ MPEG-2 ■ Nero Digital™ (MPEG-4) ■ OGG/Vorbis ■ WMV ■ ASF ■ JPEG ■ PNG ■ BMP ■ GIF ■ TIFF

3 Lancement du programme

Pour lancer Nero MediaHome via Nero StartSmart, procédez comme suit :


1. Cliquez sur l'icône **Nero StartSmart**.
→ La fenêtre de Nero StartSmart s'ouvre.
2. Cliquez sur le bouton .
→ La liste des applications de Nero s'affiche.



Fig. 1 : Nero StartSmart

3. Sélectionnez l'entrée **Nero MediaHome** dans la liste de sélection.
→ La fenêtre **Nero MediaHome** s'ouvre.
→ Vous avez lancé Nero MediaHome via Nero StartSmart.



Vous pouvez également ouvrir directement Nero MediaHome à partir du menu Démarrer de Windows.

4 Utilisation de Nero MediaHome

Nero MediaHome est un serveur multimédia UPnP™. Il vous permet de partager des fichiers multimédia (audio, image et vidéo). En d'autres termes, tous les utilisateurs du réseau local peuvent accéder aux fichiers. Les lecteurs compatibles avec le standard UPnP™ peuvent utiliser, lire et afficher les fichiers multimédia publiés. Il s'agit de Nero ShowTime, de la Xbox 360™ et des téléviseurs (via une boîte UPnP™, si nécessaire).

Nero MediaHome rend les fichiers multimédia disponibles au format requis par le lecteur correspondant (se charge de leur transcodage). Le transcodage est réalisé en temps réel.

Les chaînes de télévision ainsi que les services Internet (télévision sur Internet, programmes audio/vidéo/image) entrés dans Nero Scout peuvent aussi être transmis, utilisés, lus et affichés par des lecteurs grâce à Nero MediaHome.



Nero Scout est une application de la Suite Nero qui est automatiquement installée en même temps que la suite. Nero Scout indexe et recense tous les fichiers multimédia sur votre ordinateur. Cette application vous permet également de vous abonner à des services Internet et de les gérer. Vous trouverez plus d'informations dans le manuel Nero Scout.

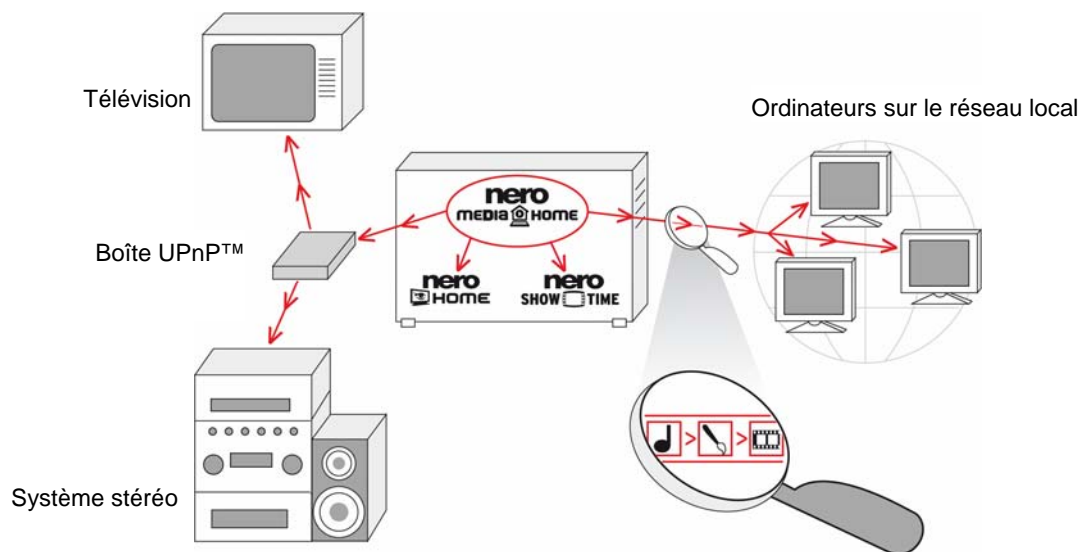


Fig. 2 : serveur Nero MediaHome et certains clients

4.1 Écran principal

L'écran principal est le point de départ de l'utilisation de Nero MediaHome.

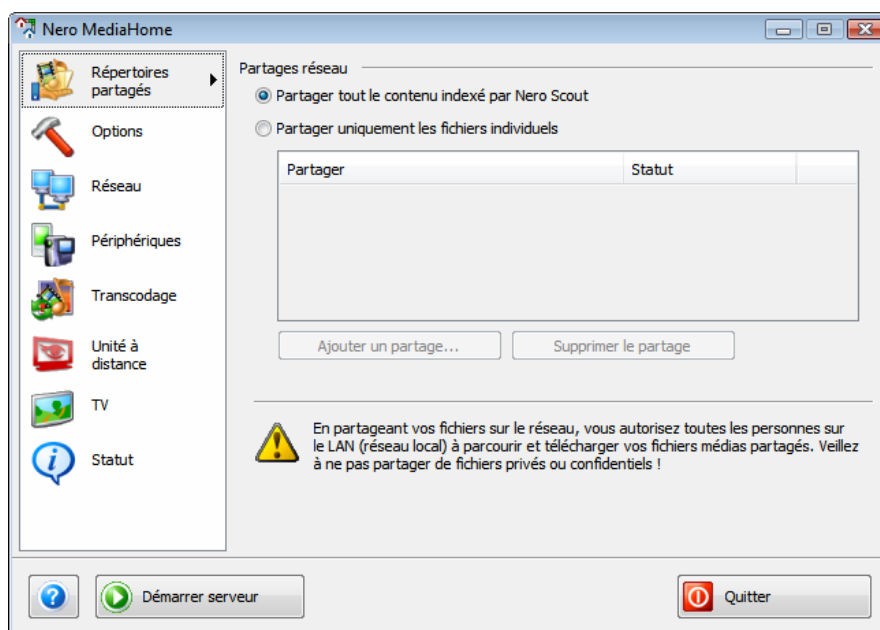


Fig. 3 : écran principal

L'écran principal affiche des icônes de menu dans une liste de sélection. Lorsque l'utilisateur clique sur une des icônes, l'écran correspondant s'ouvre dans la partie droite de l'écran principal. Au démarrage de Nero MediaHome, l'écran **Partager** s'affiche par défaut. Les icônes suivantes sont disponibles :

Partager	Affiche l'écran Partager qui vous permet de sélectionner les dossiers contenant les fichiers multimédia à partager (voir Écran Partager).
Options	Affiche l'écran Options qui vous permet de définir les options de paramétrage du serveur et du démarrage automatique (voir Écran Options).
Réseau	Affiche l'écran Réseau qui vous permet de définir les options de paramétrage du réseau (voir Écran Réseau).
Transcodage	Affiche l'écran Transcodage qui vous permet de définir les options de paramétrage du transcodage (voir Écran Transcodage).
Unité à distance	Affiche l'écran Unité à distance qui vous permet d'activer l'unité à distance (voir Écran Unité à distance).
Périphériques	Affiche l'écran Périphériques qui répertorie les lecteurs trouvés sur le réseau (voir Écran Périphériques).
TV	Affiche l'écran TV qui vous permet de définir les paramètres et les options de sélection pour la télévision en lecture en continu (voir Écran TV).
État	Affiche l'écran État qui indique l'état du serveur et les fichiers multimédia actuellement utilisés par les lecteurs (voir Écran État).

L'écran principal contient également les boutons suivants :

?	Affiche un menu contextuel vous permettant d'appeler l' Aide et d'ouvrir les fenêtres À propos de Nero MediaHome et Nero sur le Web .
Démarrer le serveur	Démarre le serveur. Le bouton Arrêter le serveur s'affiche pendant le fonctionnement du serveur.
Arrêter le serveur	Arrête le serveur Nero MediaHome. Le bouton Démarrer le serveur s'affiche pendant l'arrêt du serveur.
Quitter	Arrête le serveur Nero MediaHome et ferme Nero MediaHome.

4.2 Configuration de Nero MediaHome et démarrage du serveur

Pour pouvoir utiliser Nero MediaHome, vous devez partager les dossiers contenant des fichiers audio, vidéo et image, et définir d'autres options. Vous pouvez alors démarrer le serveur. Les clients sont en mesure d'accéder au serveur et d'utiliser Nero MediaHome.

Pour configurer Nero MediaHome et démarrer le serveur, procédez comme suit :

1. Cliquez sur l'icône de menu **Partager** pour définir les fichiers audio, vidéo et image à partager.
→ L'écran **Partager** s'affiche.
2. Pour partager tous les fichiers indexés par Nero Scout, sélectionnez le champ d'option **Partager tout le contenu indexé par Nero Scout**.



Nero Scout est une application de la Suite Nero qui est automatiquement installée en même temps que la suite. Nero Scout indexe et recense tous les fichiers multimédia sur votre ordinateur. Vous trouverez plus d'informations dans le manuel Nero Scout.

3. Si vous souhaitez définir vous-même les dossiers contenant des fichiers à partager :
 1. Sélectionnez le champ d'option **Partager uniquement les fichiers individuels**.
 2. Cliquez sur le bouton **Ajouter un partage**.
→ La boîte de dialogue **Chercher dossier** s'ouvre.
 3. Sélectionnez les dossiers à partager.



Notez que seuls les fichiers du dossier sélectionné sont partagés. Les sous-dossiers ne sont pas partagés.

4. Cliquez sur le bouton **OK**.
→ Si le dossier n'est pas encore indexé par Nero Scout, une boîte de dialogue s'ouvre.
5. Cliquez sur le bouton **Suivant**.
→ Le dossier est indexé par Nero Scout et ajouté à la liste des dossiers partagés.
6. Pour partager d'autres dossiers, répétez les étapes décrites ci-dessus.
4. Définissez les options de votre choix dans l'écran **Options** (voir [Écran Options](#)).
5. Définissez les options de votre choix dans l'écran **Réseau** (voir [Écran Réseau](#)).
6. Définissez les options de votre choix dans l'écran **Transcodage** (voir [Écran Transcodage](#)).

7. Définissez les options de votre choix dans l'écran **Unité à distance** (voir [Écran Unité à distance](#)).
8. Définissez les options de votre choix dans l'écran **TV** (voir [Écran TV](#)).
9. Cliquez sur le bouton **Démarrer serveur**.
 - La fenêtre Informations de sécurité s'ouvre.
10. Si vous ne souhaitez pas voir les informations de sécurité au prochain démarrage du serveur, cochez la case **Ne plus afficher ce message**.
11. Cliquez sur le bouton **OK**.
 - Si vous démarrez le serveur pour la première fois, la boîte de dialogue **Informations de sécurité** s'ouvre.
12. Cliquez sur le bouton **Oui**.
 - Nero MediaHome configure automatiquement le pare-feu Windows[®] de manière à autoriser les connexions sur le serveur.
 - Le serveur Nero MediaHome est démarré et l'écran **État** s'affiche. Les fichiers actuellement utilisés par un client sont affichés dans l'écran **État**. Les lecteurs détectés sur le réseau s'affichent dans l'écran **Périphériques**. Tous les lecteurs et les autres ordinateurs du réseau peuvent répertorier et lire vos fichiers partagés.



Vous ne pouvez pas définir de paramètres dans l'écran lorsque le serveur est en cours de fonctionnement. La zone **Périphériques** de l'écran **Périphériques** constitue l'exception : vous pouvez y apporter des modifications à tout moment.



Vous pouvez arrêter le serveur Nero MediaHome actif à tout moment en utilisant le bouton **Arrêter le serveur**.

4.3 Configuration d'un démarrage automatique

Vous pouvez configurer un démarrage automatique du serveur Nero MediaHome.

La condition suivante doit être remplie :

- Le serveur n'est pas démarré.

Pour démarrer le serveur automatiquement en même temps que le système, procédez comme suit :

1. Cliquez sur l'icône de menu **Options**.
→ L'écran **Options** s'affiche.
2. Dans la zone **Paramètres de démarrage rapide et de zone de notification**, cochez la case **Démarrer automatiquement Nero MediaHome lorsque l'ordinateur est allumé**.
3. Cochez la case **Démarrer automatiquement le serveur média si Nero MediaHome est ouvert**.
→ Nero MediaHome et le serveur démarreront automatiquement au prochain démarrage de l'ordinateur.

4.4 Exemple d'application

Les conditions suivantes doivent être remplies :

- Le serveur Nero MediaHome est démarré.
- Les fichiers audio, image et vidéo sont partagés.

Nero ShowTime est un client qui peut recevoir des fichiers audio, vidéo et image du serveur Nero MediaHome. Pour cela, procédez comme suit :

1. Démarrez Nero ShowTime.
2. Cliquez sur le bouton **Sélectionnez la source**.
3. Sélectionnez **Fichiers multimédia** dans le menu contextuel.
 - ➔ La fenêtre **Sélection** s'ouvre. Vous trouverez dans la liste de sélection de gauche l'entrée **Réseau MediaHome**. Les sous-entrées présentent les fichiers multimédia partagés dans des dossiers classés.
4. Sélectionnez un fichier adéquat et cliquez sur le bouton **Ajouter**.
5. Cliquez sur le bouton **OK**.
 - ➔ Vous pouvez maintenant afficher le fichier à l'aide de Nero ShowTime.



Nero ShowTime est une application de la Suite Nero qui est automatiquement installée en même temps que la suite. Vous trouverez plus d'informations dans le manuel de Nero ShowTime.

5 Écran Partager

L'écran **Partager** vous permet de définir les fichiers audio, vidéo et image à partager. Le partage final sera effectif après le démarrage du serveur.

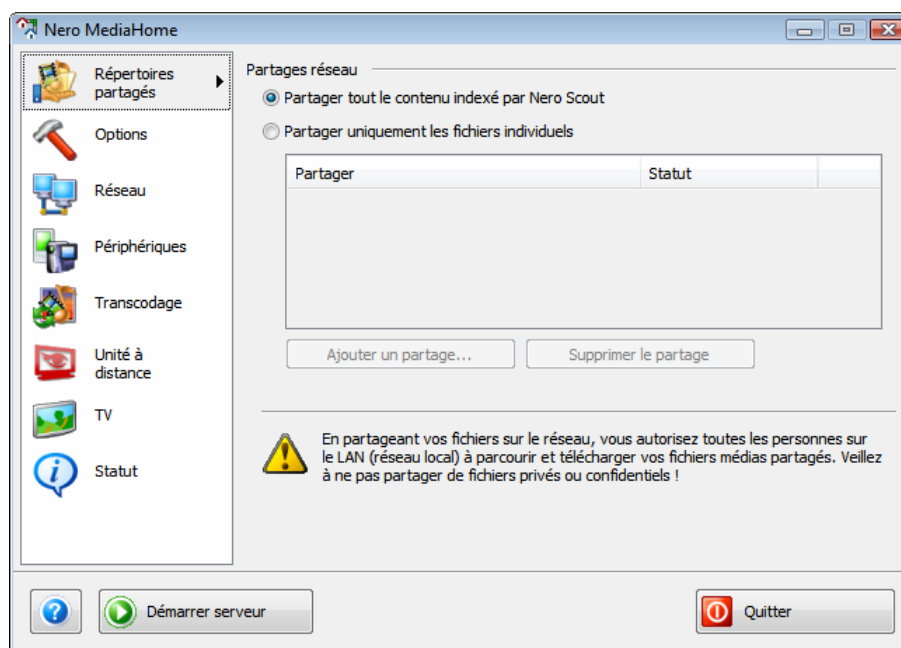


Fig. 4 : écran **Partager**

L'écran propose les options de configuration suivantes :

Champ d'option Partager tout le contenu indexé par Nero Scout	Partage tous les fichiers audio, vidéo et image indexés par Nero Scout.
Champ d'option Partager uniquement les fichiers individuels	Active le bouton Ajouter un partage qui vous permet de sélectionner vous-même les fichiers à partager.
Bouton Ajouter un partage	Ouvre la fenêtre Chercher dossier . Vous pouvez y sélectionner le dossier contenant les fichiers que vous souhaitez partager. Le dossier sélectionné est ajouté à la liste des dossiers partagés.
Bouton Supprimer le partage	Supprime le dossier sélectionné de la liste des dossiers partagés.

6 Écran Options

L'écran **Options** vous permet de définir les paramètres pour le serveur et pour le démarrage automatique.

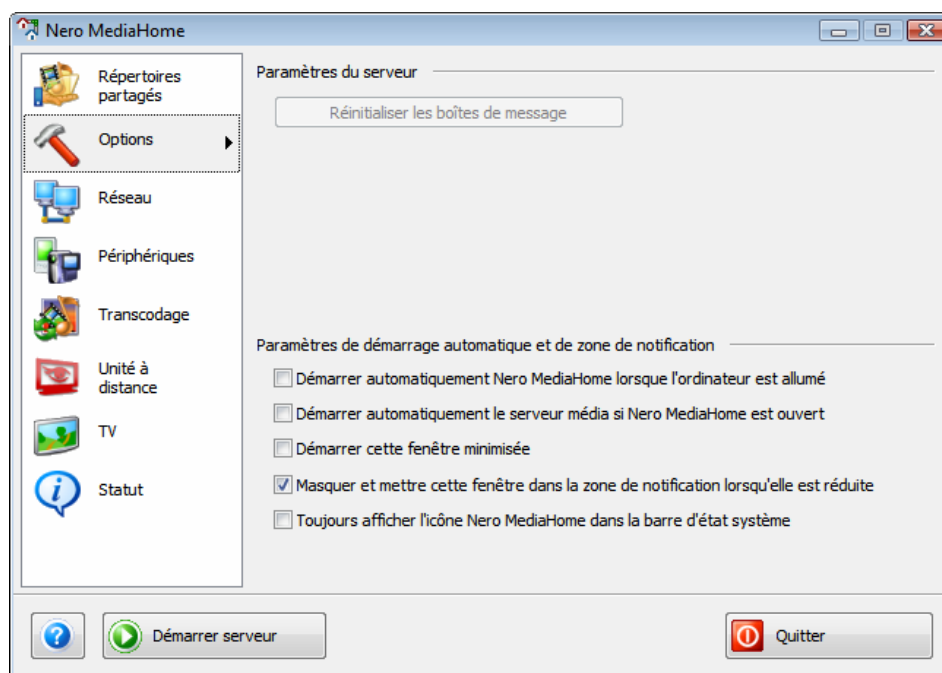


Fig. 5 : écran **Options**

L'écran propose les options de configuration suivantes :

Zone Paramètres du serveur	
Bouton Réinitialiser les boîtes de message	Affiche tous les messages et les avertissements que vous aviez désactivés.
Zone Paramètres de démarrage automatique et de zone de notification	
Case à cocher Démarrer automatiquement Nero MediaHome lorsque l'ordinateur est allumé	Démarre automatiquement Nero MediaHome dès le démarrage de l'ordinateur.
Case à cocher Démarrer automatiquement le serveur média si Nero MediaHome est ouvert	Démarre le serveur automatiquement dès que Nero MediaHome est lancé.
Case à cocher Démarrer cette fenêtre minimisée	Démarre Nero MediaHome minimisé.
Case à cocher Masquer et mettre cette fenêtre dans la zone de notification lorsqu'elle est réduite	Affiche la fenêtre sous la forme d'une icône dans la barre d'état lorsqu'elle est minimisée et non dans la barre des tâches.
Case à cocher Toujours afficher l'icône Nero MediaHome dans la barre d'état système	Affiche toujours l'icône Nero MediaHome dans la barre d'état, même si la fenêtre est ouverte.

7 Écran Réseau

L'écran **Réseau** vous permet de définir les paramètres du réseau.

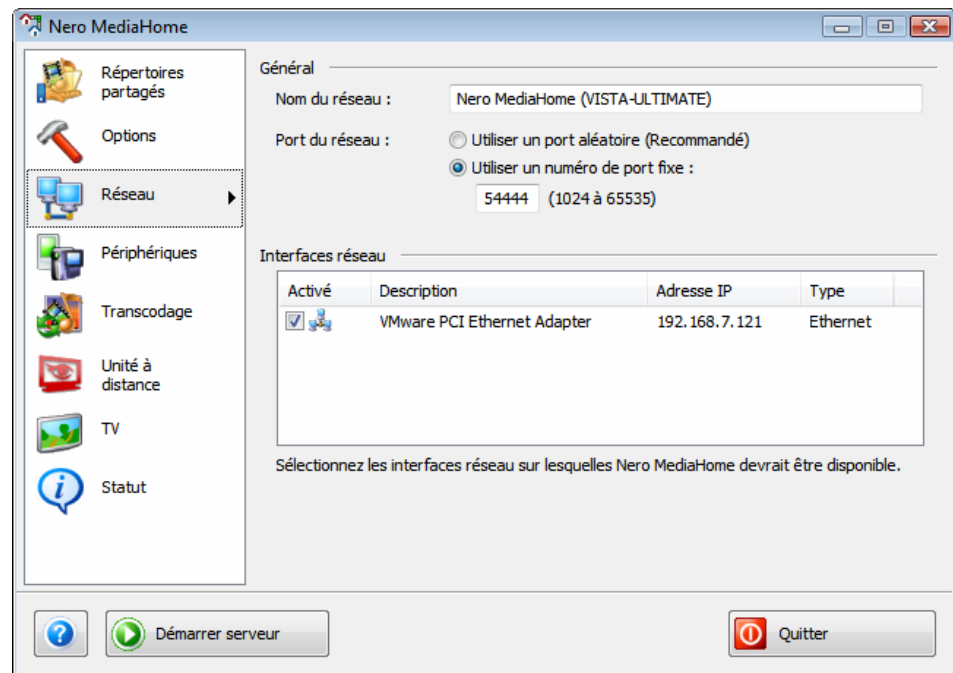


Fig. 6 : écran **Réseau**

L'écran propose les options de configuration suivantes :

Champ de saisie Nom réseau	Définit le nom de réseau du serveur.
Champ d'option Utiliser un numéro de port aléatoire	Sélectionne un numéro de port aléatoire pour le port réseau de Nero MediaHome.
Champ d'option Utiliser un numéro de port fixe	Définit le numéro du port réseau qui reste le même à chaque démarrage de Nero MediaHome.
Liste de sélection Interfaces réseau	Affiche toutes les connexions réseau installées ainsi que leur état, le nom de leur carte réseau, l'adresse IP affectée et le type de connexion réseau. Si vous cochez la case Activé , le serveur est accessible à partir de cette connexion réseau.

8 Écran Périphériques

L'écran **Périphériques** vous permet de définir l'accès des lecteurs au serveur ainsi que la télécommande le Contrôle du lecteur.

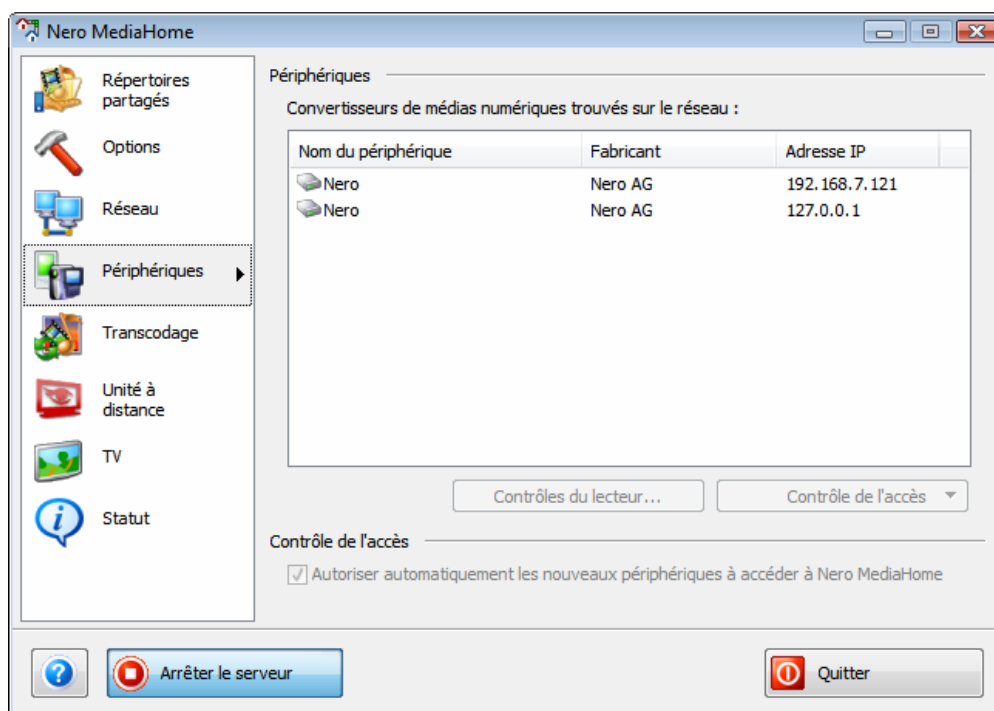


Fig. 7 : écran **Périphériques**

Si le serveur est démarré, vous verrez en temps réel les lecteurs détectés sur le réseau dans la liste **Lecteurs détectés sur le réseau**.

Si le serveur n'est pas démarré, la liste sera vide.

L'écran propose les options de configuration suivantes :

Liste de sélection Lecteurs détectés sur le réseau	Affiche les lecteurs trouvés sur le réseau.
Bouton Contrôles du lecteur	Ouvre un Contrôle du lecteur pour le lecteur sélectionné (voir Télécommandes).
Bouton Contrôle de l'accès	Définit l'accès au serveur pour le lecteur marqué. Vous pouvez autoriser ou refuser l'accès, ou encore supprimer le lecteur de la liste.
Bouton Autoriser automatiquement les nouveaux périphériques à accéder à Nero MediaHome	Autorise les nouveaux lecteurs à accéder au serveur par défaut et les ajoute à la liste Lecteurs détectés sur le réseau .

8.1 Télécommandes

Le Contrôle du lecteur permet de commander à distance les lecteurs détectés sur le réseau. Tous les périphériques DMR compatibles UPnP™ (DMR = Digital Media Renderer) sont pris en charge.

Pour commander un périphérique à distance, procédez comme suit :

1. Marquez le périphérique souhaité dans la liste de sélection **Lecteurs détectés sur le réseau**.
2. Cliquez sur le bouton **Contrôles du lecteur**.
 - Le Contrôle du lecteur s'ouvre. Il porte le nom du périphérique sélectionné. Le message d'état et l'état du bouton **Parcourir** (activé/désactivé) vous indique si le périphérique est prêt.

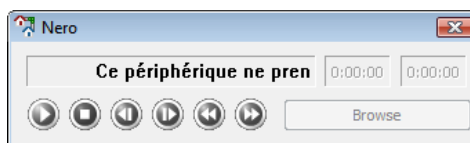


Fig. 8 : contrôles du lecteur



Le nombre de Contrôles du lecteur qui peuvent être ouverts simultanément est illimité.

3. Cliquez sur le bouton **Parcourir** et sélectionnez un fichier audio ou vidéo, en fonction du périphérique.



Vous pouvez également faire glisser et déposer des fichiers audio et vidéo sur la télécommande.

- Le périphérique sélectionné lit le fichier sélectionné. Comme à l'accoutumée, Nero MediaHome transcode automatiquement le fichier dans le format de lecture adéquat. Vous pouvez utiliser les boutons de commande pour contrôler la lecture, par exemple pour lire le fichier sélectionné suivant.

9 Écran Transcodage

L'écran **Transcodage** vous permet de définir des paramètres de transcodage pour les fichiers audio, vidéo et image dans les zones **Transcodage de fichiers audio/fichiers vidéo/fichiers image**. Le transcodage est la conversion d'un fichier d'un format vers un autre, par exemple du format Xvid au format MPEG-2 dans le cas de vidéos.



Nous vous recommandons de modifier les paramètres de cet écran uniquement si vous possédez des compétences avancées en transcodage.

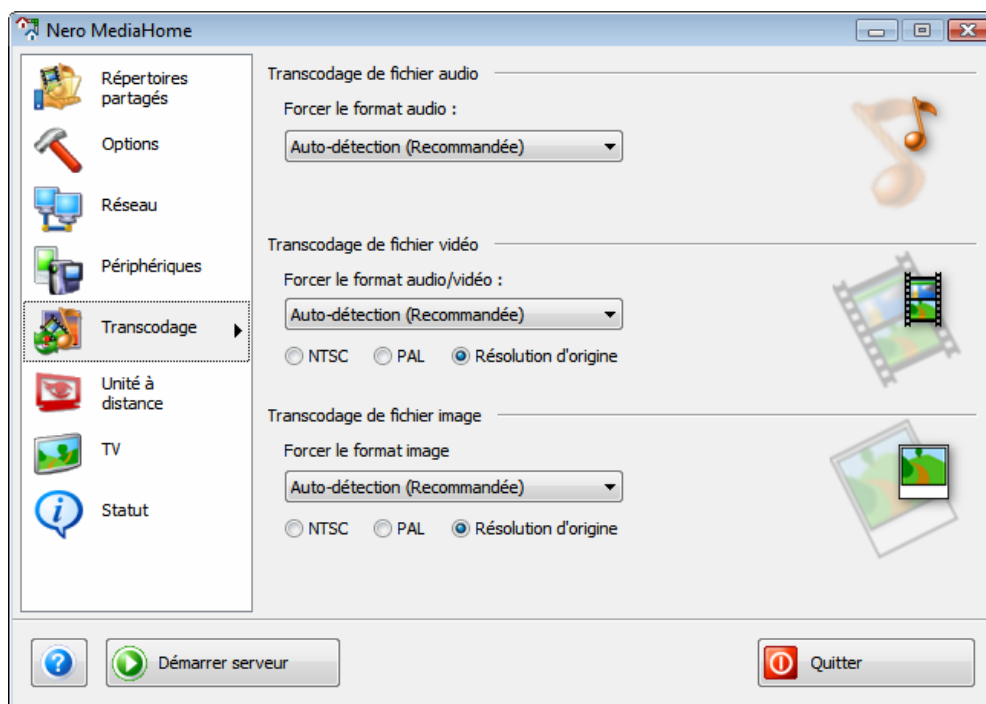


Fig. 9 écran Transcodage

Outre les entrées pour les formats concernés, les entrées suivantes sont disponibles dans les menus déroulants des zones :

Conserver le format original	Cela signifie que le fichier original est toujours conservé. La capacité du client à lire le fichier souhaité dans son format d'origine n'est pas vérifiée. Il est donc possible que le client ne puisse pas lire le fichier.
Détection automatique	Vérifie si le client peut lire le format. Si c'est le cas, le format original est conservé. Dans le cas contraire, Nero MediaHome demande quel format il prend en charge et transcode le fichier au format adéquat. Cette procédure fait appel aux capacités de votre ordinateur et peut éventuellement diminuer la qualité de reproduction.



La configuration par défaut pour tous les formats est **Détection automatique**. Si un client ne peut pas lire le fichier au format d'origine, le fichier concerné est transcodé avant la lecture si ce paramètre est utilisé.

Les boutons d'options suivants sont également disponibles dans les zones **Transcodage de fichiers vidéo** et **Transcodage de fichiers Image** :

PAL	Sélectionne le mode vidéo PAL (Phase Alternating Line) utilisé en Europe mais également en Australie, en Amérique du Sud et dans de nombreux pays d'Afrique et d'Asie.
NTSC	Sélectionne le mode vidéo NTSC (National Television System Committee), utilisé de manière étendue aux États-Unis et dans certains pays d'Asie orientale.
Résolution d'origine	Conserve la résolution d'origine.

10 Écran Unité à distance

L'écran **Unité à distance** vous permet d'activer l'unité à distance et d'afficher les plug-ins d'unité à distance disponibles. L'unité à distance est un standard UPnP™ ouvert qui rend possible l'affichage d'une interface graphique sur les périphériques.

Il vous permet d'utiliser des applications telles que le jeu de **Sudoku** fourni sur votre téléviseur et donc d'étendre les fonctions de ce dernier.

Vous pouvez également programmer des applications pour l'unité à distance. Des connaissances de base en programmation JScript sont suffisantes. L'application doit se trouver dans le dossier Nero MediaHome afin de pouvoir être détectée par Nero MediaHome.

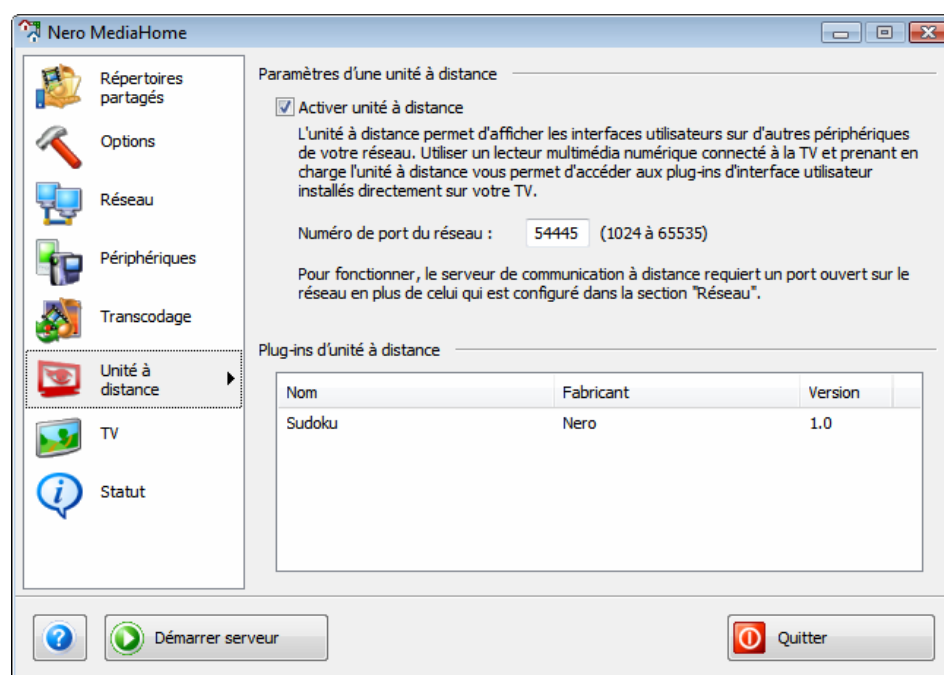


Fig. 10 : écran **Périphériques**

L'écran propose les options de configuration suivantes :

Case à cocher Activer unité à distance	Active l'unité à distance.
Champ de saisie Numéro de port réseau	Attribue un numéro de port. Remarque : le numéro de port entré doit être différent de celui entré dans l'écran Options .

Liste affichée
Plug-ins d'unité à distance

Recense les plug-ins disponibles pour l'unité à distance. L'application **Sudoku** est fournie par défaut.

		6	1		
4					7
6	9		7		5 3
	4	3	8	7	
8	7	1	2	4	9
	5	7	6	2	
3	2		8		1 6
	5				9
		4	9		

11 Écran TV

L'écran **TV** vous permet de définir les paramètres de TV en streaming.



Vous pouvez utiliser cette fonction uniquement si une carte TV compatible est connectée et installée sur votre ordinateur.

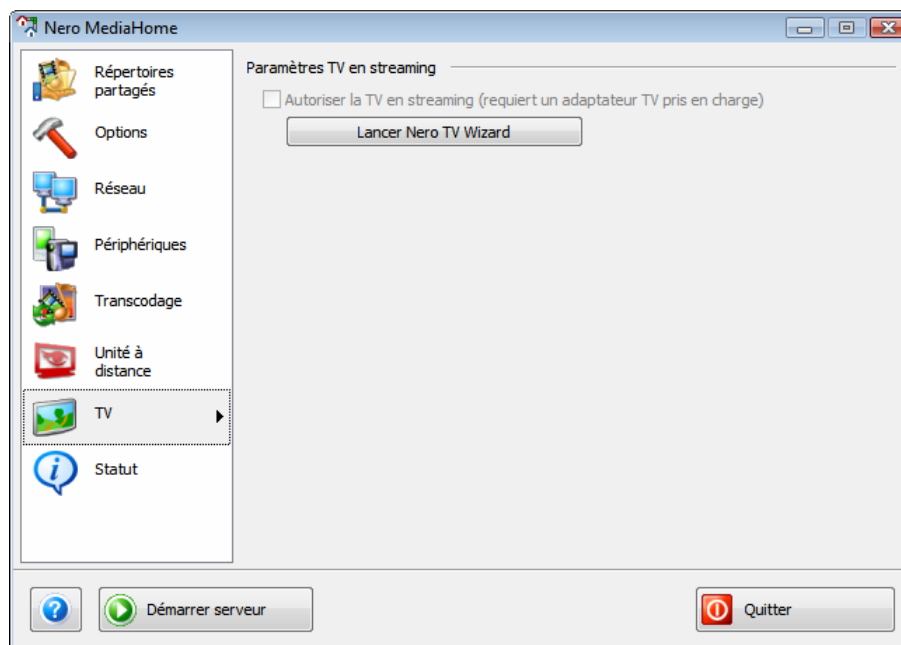


Fig. 11 : écran TV

L'écran propose les options de configuration suivantes :

Case à cocher Autoriser la TV en streaming	Active la TV en streaming et le bouton Lancer l'assistant TV Nero .
Bouton Lancer l'assistant TV Nero	Ouvre la fenêtre Assistant TV , qui vous permet de régler les paramètres de la carte TV et de sélectionner des canaux pour la TV en streaming.

11.1 Sélection et configuration de canaux TV pour le streaming

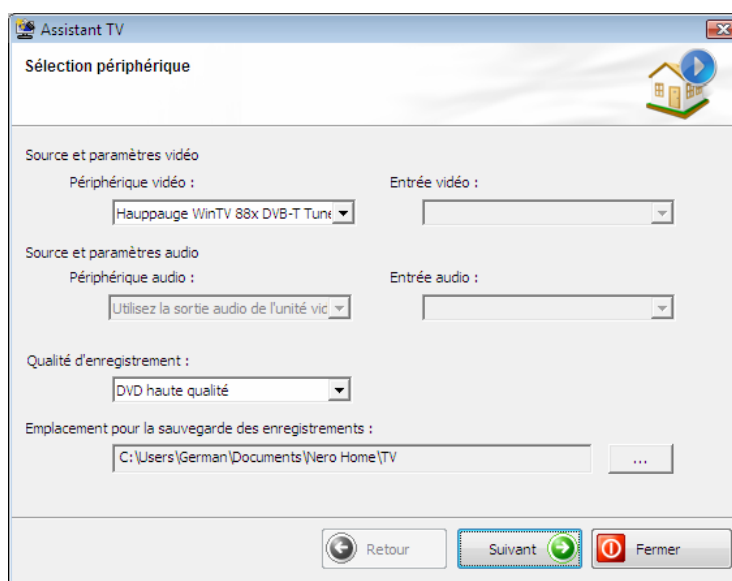
Les conditions suivantes doivent être remplies :

- Le serveur n'est pas démarré.
- Une carte TV compatible est connectée et installée sur votre ordinateur.

Nero MediaHome vous permet de sélectionner et définir des canaux TV pour le streaming. Le streaming signifie que le canal peut être reçu et affiché simultanément. Pour ce faire, procédez comme suit :

1. Cliquez sur l'icône de menu **TV**.
→ L'écran **TV** apparaît.

2. Cochez la case **Autoriser la TV en streaming**.
3. Cliquez sur le bouton **Lancer l'assistant TV Nero**
 - La fenêtre **Assistant TV** s'ouvre avec l'écran **Sélection périphérique**.

Fig. 12 : fenêtre **Assistant TV**, écran **Sélection périphérique**

4. Sélectionnez l'entrée pour votre carte TV dans la zone de liste déroulante **Périphérique vidéo**.



Les entrées qui s'affichent dans la zone de liste déroulante dépendent de votre carte TV.

5. Si votre carte TV dispose de plusieurs entrées vidéo, sélectionnez l'entrée souhaitée dans la zone de liste déroulante **Entrée vidéo**.
6. Sélectionnez l'entrée pour le périphérique audio dans la zone de liste déroulante **Périphérique audio**.



Dans la plupart des cas, l'entrée correcte est **Utiliser la sortie audio de l'unité vidéo**.

7. Si votre carte TV dispose de plusieurs entrées audio, sélectionnez l'entrée souhaitée dans la zone de liste déroulante **Entrée audio**.
8. Sélectionnez le profil d'enregistrement souhaité dans la zone de liste déroulante **Qualité d'enregistrement**.
9. Si vous souhaitez modifier le chemin d'accès à l'emplacement de stockage des enregistrements :
 1. Cliquez sur le bouton
 - La boîte de dialogue **Chercher dossier** s'ouvre.
 2. Sélectionnez le dossier de votre choix.
 3. Cliquez sur le bouton **OK**.

- La boîte de dialogue se ferme et le chemin choisi est accepté.
- 10. Cliquez sur le bouton **Suivant**.
 - L'écran Rechercher les canaux s'affiche.
- 11. Dans la zone de liste déroulante **Sélectionner un pays**, sélectionnez le pays dans lequel vous vous trouvez actuellement.
- 12. Cliquez sur le bouton **Lancer la recherche** pour chercher les canaux TV.
 - La recherche est lancée. La barre de progression de la zone **État de la recherche** indique à quel stade se trouve la recherche. Le nombre de canaux détectés apparaît dans la zone **État de la recherche**.
- 13. Lorsque la recherche de canaux est terminée, cliquez sur le bouton **Suivant**.
 - L'écran **Modifier le canal TV** apparaît.
Les canaux détectés apparaissent dans les listes déroulantes des onglets **Canaux TV** et **Stations radio**.
- 14. Si vous souhaitez renommer un canal :
 1. Sélectionnez le canal souhaité dans la liste déroulante.
 2. Cliquez sur le bouton **Renommer**.
 - La boîte de dialogue **Renommer le canal** s'ouvre.
 3. Saisissez le nom souhaité dans le champ de saisie.
 4. Cliquez sur le bouton **OK**.
 - La boîte de dialogue se ferme. Le canal correspondant est renommé.
- 15. Pour supprimer un canal :
 1. Sélectionnez le canal souhaité.
 2. Cliquez sur le bouton **Enlever**.
 - Le canal est supprimé de la liste déroulante.
- 16. Pour changer la position d'un canal :
 1. Sélectionnez le canal.
 2. Cliquez sur le bouton **Haut** ou **Bas**.
 - La position du canal est modifiée.
- 17. Cliquez sur le bouton **Suivant**.
 - L'écran Gérer les groupes de canaux TV s'affiche.
- 18. Si vous souhaitez gérer des groupes de canaux TV, cliquez sur l'onglet **Groupes de canaux TV**.



Les **groupes de canaux** sont utiles à la gestion des canaux TV. Par exemple, vous pouvez regrouper tous les canaux sportifs en un groupe appelé "Sports".

19. Si vous souhaitez créer un nouveau groupe de canaux :
 1. Cliquez sur le bouton **Ajouter**.
 - La boîte de dialogue **Ajouter un groupe** s'affiche.

2. Tapez le nom souhaité dans le champ de saisie.
 3. Cliquez sur le bouton **OK**.
 - La boîte de dialogue se ferme et le groupe est ajouté à la liste déroulante.
20. Pour changer la position d'un groupe de canaux :
 1. Sélectionnez le groupe de canaux souhaité.
 2. Cliquez sur le bouton **Haut** ou **Bas**.
 - La position du groupe de canaux est modifiée.
21. Si vous souhaitez afficher et gérer des canaux TV, cliquez sur l'onglet **Canaux TV en groupes**.
 - La liste déroulante **Canaux disponibles** affiche les canaux qui n'ont pas encore été attribués à un groupe.
22. Sélectionnez l'entrée du groupe dans lequel vous souhaitez ajouter les canaux ou dans lequel vous souhaitez en retirer dans la zone de liste déroulante **Modifier vos groupes**.
23. Sélectionnez les canaux que vous souhaitez ajouter au groupe dans la liste **Canaux disponibles**.
24. Cliquez sur le bouton **>>**.
25. Répétez les trois dernières étapes pour chaque groupe auquel vous souhaitez attribuer des canaux.
26. Pour changer la position d'un canal :
 1. Sélectionnez le canal souhaité dans la zone **Modifier les groupes**.
 2. Cliquez sur le bouton **Haut** ou **Bas**.
 - La position du canal est modifiée.
27. Pour supprimer un canal du groupe :
 1. Sélectionnez le canal souhaité dans la zone **Modifier les groupes**.
 2. Cliquez sur le bouton **>>**.
 - Le canal est supprimé du groupe et déplacé vers la liste déroulante **Canaux disponibles**.
28. Cliquez sur le bouton **Terminer**.
 - Les informations sont enregistrées. Vous avez défini les paramètres TV et sélectionné les canaux TV pour le streaming. Les lecteurs compatibles, tels que Nero ShowTime ou Nero Home, peuvent recevoir les canaux TV du serveur et les lire.

12 Écran État

L'écran **État** affiche l'état actuel du serveur et des clients qui y accèdent.

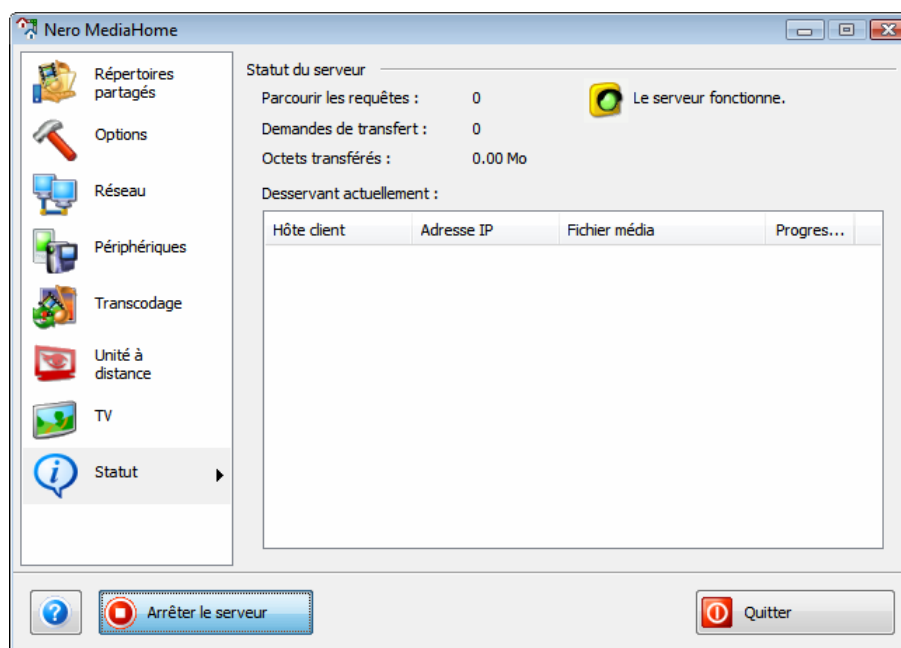


Fig. 13 : écran **État**

L'icône du serveur indique si le serveur fonctionne ou s'il est arrêté.

S'il fonctionne, vous verrez en temps réel le nombre de requêtes, de transferts de données, le volume de données transférées et les fichiers actuellement en cours de transfert.

Si le serveur est arrêté, cette zone sera vide.

13 Glossaire

AVI

Acronyme de Audio Video Interleave. Format de conteneur standardisé Microsoft®.

Client

Un client est un ordinateur, un programme ou un périphérique qui utilise les services d'un serveur sur un réseau. Par exemple, Nero ShowTime est un client pour Nero MediaHome.

Codec

Abréviation de compresseur/décompresseur. Un codec est une méthode d'encodage numérique des données pour la gravure ou l'enregistrement sur un disque puis de décodage pour la lecture.

Format de conteneur

Un format de conteneur est un format de fichier dans lequel d'autres formats de fichiers sont enregistrés en plusieurs flux de données vidéo et audio. Par exemple, un conteneur MP4 (un fichier avec l'extension *.mp4) peut se composer de flux vidéo au format vidéo MPEG-4 AVC encodés avec Nero Digital™ et de flux audio au format audio MPEG-4 HE-AAC encodés avec Nero Digital™. Ce format et d'autres formats de conteneurs peuvent également contenir d'autres données, telles que des sous-titres, des menus ou d'autres pistes audio.

JPEG

Acronyme de Joint Photographic Experts Group. Il s'agit d'un groupe international qui a créé une norme de compression des images.

LAN

Acronyme de Local Area Network. Un réseau local (LAN) est géographiquement limité à un réseau d'ordinateurs, par exemple au sein d'une société.

Métadonnées

Les métadonnées contiennent des informations sur l'artiste, l'album, la piste, la durée, le débit binaire, la résolution, etc. Il est donc possible de classer les fichiers multimédia en fonction de leur type (audio, vidéo ou image). Vous constaterez que leur tri s'effectue alors par artiste, album et genre, par exemple.

MPEG

Acronyme de Moving Picture Experts Group, groupe qui approuve les standards du secteur pour les codecs audio et vidéo.

MPEG-1

Ce format fait partie de la famille de compression MPEG.

MPEG-2

Il existe très peu de différences entre le format MPEG-1 et MPEG-2, mais le MPEG-2 fonctionne mieux avec les téléviseurs en mode entrelacé et constitue la norme de diffusion. Le MPEG-2 est utilisé comme format vidéo sur les DVD.

MPEG-4

MPEG-4 est le standard MPEG le plus récent pour la vidéo et l'audio. Il a été approuvé en 1999. MPEG-4 regroupe de nombreuses fonctions de MPEG-1, MPEG-2 et d'autres standards. Nero Digital™ Vidéo et Nero Digital™ Audio sont basés sur ce standard.

Nero Digital

Nero Digital™ est une suite de codecs vidéo et audio compatibles MPEG-4. Les codecs sont entièrement compatibles avec le standard MPEG-4 et ont fait l'objet d'un développement supplémentaire par Nero pour obtenir une qualité nettement plus élevée et proposer des fonctions supplémentaires telles que les sous-titres.

NTSC

Acronyme de **N**ational **T**elevision **S**ystem **C**ommittee et norme vidéo et télévision aux États-Unis et dans certains pays d'Asie orientale. La norme NTSC présente plus d'images par seconde que la norme PAL mais moins de lignes horizontales.

PAL

Acronyme de **P**hase **A**lternating **L**ine et norme vidéo et télévision utilisée dans de nombreuses régions d'Europe ainsi qu'en Amérique du Sud et en Australie. La norme PAL comprend plus de ligne horizontales que la norme NTSC, mais moins d'images par seconde.

Port

Un port est une interface, en d'autres mots un canal d'entrée et de sortie, utilisé par un serveur pour communiquer avec le réseau. Le serveur sur lequel les paquets de données sont reçus utilise le numéro de port pour identifier le service auquel les données sont destinées (ex. : WWW ou FTP) ; certains services fonctionnent sur des ports fixes, par exemple le serveur Web sur le port 80. Un port peut être ouvert ou fermé. Par conséquent, certains ports doivent être ouverts sur un routeur et redirigés vers l'ordinateur cible afin que les applications du serveur et les jeux en ligne puissent fonctionner, par exemple.

Serveur

Un serveur est un ordinateur, un programme ou un périphérique qui partage ses données et ses ressources avec d'autres ordinateurs, programmes ou périphériques (clients) sur un réseau.

Lecture en transit (streaming)

La lecture en transit ou streaming signifie la transmission continue de données qui peuvent déjà être lues pendant la procédure de transmission. Par conséquent, il est inutile d'attendre la transmission complète d'un fichier multimédia pour commencer sa lecture.

UPnP™

Abréviation de "Universal Plug and Play". L'UPnP™ est un système indépendant du fabricant qui contrôle les périphériques sur un réseau local ; il peut être utilisé pour connecter des périphériques à un PC afin de créer un réseau domestique.

14 Index

C

Carte TV	
sélection	24
Contact	31
Conventions.....	4

D

Diffusion multi-room.....	4
---------------------------	---

E

État	27
------------	----

F

Fichiers	
partager	10
Formats	
Pris en charge	6

G

Groupe cible	4
Groupes de canaux	25

I

Installation	6
--------------------	---

L

Lancement du programme	7
Lecteur	17

télécommande	17, 18
--------------------	--------

N

Nero Scout.....	8, 10
-----------------	-------

P

Paramètres TV	
définir	23

S

Serveur	
arrêt	10, 11
démarrage	10
démarrage automatique.....	12
Streaming	23
Sudoku.....	21

T

Télécommande	18
Transcodage.....	19
TV streaming	23

X

Xbox 360 TM	8
-------------------	---

15 Informations de contact

Nero MediaHome est un produit Nero AG.



Nero AG
Im Stoeckmaedle 13-15
76307 Karlsbad
Allemagne

Site Web : www.nero.com
Aide : <http://support.nero.com>
Fax : +49 724 892 8499

Copyright © 2007 Nero AG et ses concédants. Tous droits réservés.