



Manuel InCD

Nero AG



Copyright et marques

Le manuel InCD et l'ensemble de son contenu sont protégés par un copyright et sont la propriété de Nero AG. Tous droits réservés. Ce manuel contient des informations protégées par copyright international. Toute reproduction, transmission ou transcription intégrale ou partielle de ce manuel faite sans l'autorisation expresse et écrite de Nero AG est interdite.

Nero AG décline toute responsabilité au-delà des clauses des droits associés à la garantie. Nero AG ne garantit pas l'exactitude du contenu du manuel utilisateur InCD. Le contenu du logiciel fourni et du manuel utilisateur InCD peut faire l'objet de modifications sans préavis.

Tous les noms de marques appartiennent à leurs propriétaires respectifs.

Les marques mentionnées dans ce document ne le sont qu'à titre d'information.

Les marques « Mount Rainier » et « EasyWrite » sont la propriété du groupe Mount Rainier.

Copyright © 2007 Nero AG et ses concédants. Tous droits réservés.

SW: 5.6.102.0

Table des matières





1	Généralités	5
1.1	À propos du manuel	5
1.2	À propos de InCD	5
1.3	Versions d'InCD	6
1.4	InCD Reader	6
2	Informations techniques	7
2.1	Configuration système	7
2.1.1	Systèmes d'exploitation	7
2.1.2	Matériel	7
2.1.3	Logiciel d'écriture par paquets	7
2.1.4	Disques pris en charge	7
2.1.5	Formats de disques pris en charge	8
3	Installation	9
3.1	Installation de InCD	9
3.2	Désinstallation de InCD	10
3.3	Installation de SecurDisc	10
4	Accès à SecurDisc	11
4.1	Menu contextuel SecurDisc	11
4.1.1	Fenêtre SecurDisc - Options	12
4.2	Fenêtre SecurDisc - Fonctions du lecteur et du disque	13
4.3	Ouverture du disque SecurDisc	14
5	Accès à InCD	18
5.1	Onglet InCD	19
5.2	Ecran principal InCD	20
5.3	Préférences InCD	22
5.3.1	Définition des préférences générales InCD	23
5.3.2	Définition d'une action lors de l'insertion d'un disque vierge	24
5.3.3	Définition d'une action lors de l'éjection d'un disque R ouvert	24
6	Écran Formater	26
6.1	Formatage d'un disque	28
7	Écran Effacer	29
7.1	Effacement de disques	30

8	Écran Informations sur l'unité	31
9	Écran Options de l'unité	32
10	Enregistrement de données sur un disque formaté à l'aide de InCD	33
11	Effacement de données d'un disque formaté à l'aide de InCD	34
12	Raccourcis clavier	35
13	Index	36
14	Contact	38
14.1	Données de contact	38

1 Généralités

1.1 À propos du manuel

Afin d'optimiser l'utilisation de ce manuel, veuillez prendre connaissance des conventions suivantes :

Icône	Signification
	Utilisé pour les avertissements, les conditions préalables ou les instructions qui doivent être strictement suivies.
	Fait référence à des informations complémentaires ou à des conseils.
1. Démarrer..	Un chiffre au début d'une ligne indique une demande d'action. Réalisez ces actions dans l'ordre précisé.
	Indique un résultat intermédiaire.
	Indique un résultat.
OK	Indique des passages de texte ou des boutons qui apparaissent dans l'interface du programme. Ils sont indiqués en gras.
<u>Chapitre</u>	Indique des références à d'autres chapitres. Ils fonctionnent comme des liens et s'affichent en rouge souligné.
[...]	Indique des raccourcis clavier pour l'entrée de commandes.

1.2 À propos de InCD

InCD, l'application d'écriture par paquets, vous permet de formater des disques de façon à ce qu'ils puissent être utilisés comme de grandes disquettes. Vous pouvez copier des fichiers sur le disque par glisser-déplacer dans l'Explorateur Windows® ou les enregistrer à partir d'autres applications. InCD utilise le système de fichiers UDF et est compatible avec le lecteur UDF de Windows® 2000 et Windows® XP. Le disque peut être vérifié après le formatage pour y déceler les éventuelles erreurs. InCD peut accéder aux données des zones défectueuses dans les systèmes de fichiers supérieurs à UDF 2.50 grâce à son option de duplication des métadonnées et offre ainsi une protection supplémentaire des données. Grâce à SmartDetect, InCD dispose en outre d'une technologie qui détecte automatiquement les caractéristiques d'écriture des graveurs, même si le graveur est plus récent que la version d'InCD. Les supports gravés avec InCD sont bien entendu compatibles avec d'autres produits logiciels standard UDF.

Grâce à InCD, vous pouvez également lire des disques qui ont été créés avec la technologie SecurDisc. SecurDisc est une technologie de sécurité combinant matériel et logiciel développée par Nero et HLDS ; elle vous permet de créer des disques et de bénéficier de fonctions de sécurité spéciales comme la fiabilité et la redondance des données, le cryptage et la protection contre la copie. Ces disques peuvent être créés à l'aide de lecteurs compatibles SecurDisc comme ceux de HLDS/LG et Nero Express. Vous pouvez ensuite les lire sur n'importe quel lecteur doté de Nero InCD ou InCD Reader.

Si un disque SecurDisc a été protégé contre la copie et que cette protection contre la copie peut être annulée par mot de passe, vous pouvez alors le lire avec InCD si un lecteur SecurDisc est connecté et que vous disposez du mot de passe.



InCD n'utilise plus uniquement les disques réinscriptibles (CD-RW, DVD-RAM, DVD+RW, DVD-RW). InCD vous permet désormais de graver tous les disques disponibles dans le commerce mais les disques à écriture unique (disques R) ne peuvent pas être effacés ni reformatés.

1.3 Versions d'InCD

Deux versions différentes de InCD 5 sont disponibles :

InCD 5 et InCD 5 Essentials.

Les deux versions offrent la gamme complète des fonctions.

1.4 InCD Reader

InCD Reader vous permet de lire tous les disques qui ont été créés avec InCD, même si InCD n'est pas installé sur l'ordinateur.

De plus, InCD Reader offre un accès en lecture pour tous les disques créés avec SecurDisc – même sur les lecteurs non compatibles SecurDisc.

Si un disque SecurDisc a été protégé contre la copie et que cette protection contre la copie peut être annulée par mot de passe, vous pouvez alors le lire avec InCD si un lecteur SecurDisc est connecté et que vous disposez du mot de passe.

Vous pouvez télécharger InCD Reader gratuitement sur le site Web de Nero.

2 Informations techniques

2.1 Configuration système

2.1.1 Systèmes d'exploitation

- Windows® 2000
- Windows® XP
- Windows® 2003 Server
- Windows Vista

2.1.2 Matériel

Graveur CD/DVD prenant en charge les disques à écriture unique et réinscriptibles (graveurs compatibles MMC multiread RW, graveurs compatibles MRW (Mt Rainer)).



La majorité des lecteurs qui prennent en charge la fonction Mount Rainier sont identifiés par le logo « EasyWrite ». EasyWrite est une marque déposée de Philips.

2.1.3 Logiciel d'écriture par paquets

Même si InCD peut prendre en charge des disques formatés à l'aide d'autres applications d'écriture par paquets, il est incompatible avec d'autres logiciels d'écriture par paquets, ce qui signifie que vous devrez désinstaller ce type de logiciel avant d'installer InCD. Avant le début de l'installation, InCD vérifie les applications installées et quitte la procédure d'installation s'il trouve un autre programme d'écriture par paquets. Une boîte de dialogue vous en avertira.

2.1.4 Disques pris en charge

- Disques à écriture unique et réinscriptibles :
CD-R, CD-RW, DVD±R, DVD±RW, DVD-RAM, BD-R, BD-RE, HD-DVD, HD-DVD-R



InCD vous permet de formater des disques à écriture unique (disques R) et de les graver progressivement en fonction de leur capacité. Vous pouvez également supprimer des fichiers mais cette opération ne permet pas de libérer l'espace disque correspondant. À la différence des disques RW/RE, vous ne pouvez pas formater et réécrire ces types de disques à l'aide d'InCD.



Un DVD-RAM peut contenir différents types de protection en écriture (cartouche, protection en écriture spécifique au média, etc.). Si le disque est pourvu de ce type de protection en écriture, elle devra être supprimée. Sans cela, il sera impossible d'écrire sur le disque, de l'effacer ou de le formater.

2.1.5 Formats de disques pris en charge

- CD-MRW, DVD+MRW (CD-RW ou -DVD+RW standard formatés MRW (Mount Rainier reWrite) sur un graveur compatible Mount Rainier)



Si vous souhaitez lire (et non créer) des disques MRW dans des lecteurs ne prenant pas en charge le format de disque MRW, vous aurez besoin d'un remappeur, soit InCDReader. Il n'est pas installé avec InCD ; vous pouvez le télécharger gratuitement à l'adresse www.nero.com.

3 Installation

3.1 Installation de InCD

Pour installer InCD, les conditions suivantes doivent être remplies :

- Vous devez au préalable désinstaller toute version antérieure de InCD (3.x et 4.x).
- Vous devez disposer des droits d'administrateur pour l'ordinateur sur lequel vous voulez installer ou désinstaller InCD.

InCD est une application Nero 7 et est en tant que telle disponible sur le disque Nero 7 et dans le pack de téléchargement. Cependant, InCD n'est pas installé lors de l'installation Nero standard.

Vous devrez donc


- sélectionner **Installation personnalisée** lors de la première installation de Nero 7 et sélectionner l'option **InCD** dans l'écran **Sélection des applications**, ou
- installer InCD après l'installation en utilisant Nero ProductSetup.



Le Guide de démarrage rapide de la suite de programmes Nero contient des instructions détaillées de première installation du logiciel.

Si vous souhaitez installer InCD ultérieurement, procédez comme suit :

1. Fermez toutes les applications Windows® inutiles et fermez tout logiciel anti-virus en cours d'exécution.
2. Ouvrez Nero StartSmart.
3. Dans la zone étendue Nero StartSmart, sélectionnez **Outils > Nero ProductSetup**.
→ L'écran **Nero ProductSetup** apparaît.
4. Sélectionner l'icône du menu **Installer**.
5. Cliquez sur le bouton **Modifier**.
→ L'écran initial de l'Assistant d'installation Nero 7 s'affiche – **Installation personnalisée**.
6. Cliquez avec le bouton de droite sur l'option **InCD** dans la liste des applications Nero.
→ Le menu contextuel s'ouvre.
7. Sélectionnez l'option **Cette fonctionnalité et toutes ses sous-fonctionnalités seront installées sur le disque dur local**.
→ L'option InCD n'est plus indiquée par un X rouge mais par une icône de lecteur comme toutes les autres applications sélectionnées.
8. Cliquez sur le bouton **Suivant**.
→ L'écran **Nero 7 sera installé** s'affiche et vous informe de la progression du processus d'installation. L'écran **Paramètres** s'affiche ensuite.
9. Cliquez sur le bouton **Suivant**.
→ Une boîte de dialogue s'affiche pour vous informer que Windows® doit être redémarré.
10. Cliquez sur le bouton **Oui**.

- Votre ordinateur est redémarré.
InCD est installé ;
l'icône InCD  est disponible dans la barre des tâches,
l'onglet **InCD** est disponible dans les **Propriétés** du lecteur dans l'Explorateur Windows®.
Nero StartSmart s'affiche à nouveau.


3.2 Désinstallation de InCD

Comme toutes les autres applications Nero, InCD est désinstallé à l'aide de Nero ProductSetup.



Pour supprimer complètement InCD de votre ordinateur, procédez comme suit :

1. Fermez toutes les applications Windows® inutiles et fermez tout logiciel anti-virus en cours d'exécution.
2. Ouvrez StartSmart.
3. Dans la zone étendue Nero StartSmart, sélectionnez l'option **Nero ProductSetup** dans le menu déroulant **Outil**.
 - La fenêtre **Nero ProductSetup** apparaît.
4. Cliquez sur le bouton **Modifier**.
 - L'écran initial de l'Assistant d'installation Nero 7 s'affiche – **Installation personnalisée**.
5. Cliquez avec le bouton de droite sur l'option **InCD** dans la liste des applications Nero.
 - Le menu contextuel s'ouvre.
6. Sélectionnez l'option **Cette fonctionnalité ne sera pas disponible**.
 - L'option InCD n'est plus indiquée par une icône de lecteur comme toutes les autres applications sélectionnées, mais par un X rouge.
7. Cliquez sur le bouton **Suivant**.
 - L'écran **Nero 7 sera installé** s'affiche et vous informe de la progression du processus de désinstallation. L'écran **Paramètres** s'affiche ensuite automatiquement.
8. Cliquez sur le bouton **Suivant**.
 - Une boîte de dialogue vous invite à redémarrer Windows®.
9. Cliquez dans la boîte de dialogue sur le bouton **Oui**.
 - Windows® est redémarré et InCD est désinstallé.

3.3 Installation de SecurDisc

SecurDisc est automatiquement installé lorsque vous installez InCD. L'icône de SecurDisc  s'affiche dans la barre des tâches.

4 Accès à SecurDisc

Après le redémarrage de l'ordinateur, l'icône de SecurDisc , en plus de l'icône InCD , est automatiquement disponible dans la barre d'état système (aucun lien spécial n'est créé dans le dossier des programmes).

Vous pouvez utiliser l'icône  pour :

- ouvrir le menu contextuel en cliquant sur le bouton droit de la souris (Cf. [Menu contextuel SecurDisc](#)) ;
- Affichez la fenêtre **SecurDisc - Fonctions du lecteur et du disque** en double-cliquant (Cf. [Fenêtre SecurDisc - Options](#)).



Comme la case **Toujours afficher une notification lorsqu'un disque SecurDisc est inséré** est cochée par défaut dans la fenêtre **Options SecurDisc**, SecurDisc va automatiquement vous prévenir lorsqu'un disque SecurDisc est reconnu dans un lecteur. Vous y accédez directement de cette manière.

En fonction des propriétés du disque SecurDisc, les fenêtres permettant de saisir le mot de passe d'accès et de protection contre la copie et/ou une signature numérique s'affichent. Vous pouvez les saisir pour accéder immédiatement à toutes les données du disque SecurDisc via l'Explorateur Windows.

4.1 Menu contextuel SecurDisc

Les options de sélection suivantes sont disponibles dans le menu contextuel :

Menu déroulant Lecteur	Reprend tous les lecteurs connectés disponibles à la sélection. En fonction des propriétés du disque inséré dans le lecteur, un menu flyout offre un accès supplémentaire aux fenêtres de saisie d'un mot de passe ou de signature numérique ainsi qu'à la fenêtre SecurDisc - Fonctions du lecteur et du disque .
Afficher les fonctions prises en charge	Ouvre la fenêtre SecurDisc - Fonctions du lecteur et du disque dans laquelle vous pouvez sélectionner le lecteur, afficher les Capacités du lecteur sélectionné et du disque inséré, entrer tous les mots de passe et toutes les signatures numériques nécessaires, ainsi que lancer une vérification de l'intégrité des données (Cf. Fenêtre SecurDisc - Fonctions du lecteur et du disque).
Options	Ouvre la fenêtre SecurDisc - Options dans laquelle vous pouvez déterminer si un message doit toujours être affiché lorsqu'un disque SecurDisc est inséré. Vous pouvez également préciser si un mot de passe doit être demandé pour les données protégées par mot de passe dès que le disque est inséré (Cf. Fenêtre SecurDisc - Options).
Aide	Ouvre les fichiers d'aide pour InCD et SecurDisc.

4.1.1 Fenêtre SecurDisc - Options

Dans cette fenêtre vous pouvez configurer la manière dont SecurDisc doit se comporter lorsqu'un disque SecurDisc.

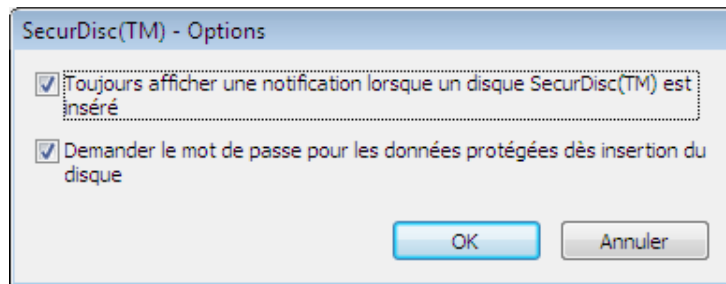


Fig. 1: Fenêtre SecurDisc - Options

Les cases à cocher suivantes sont disponibles :

<p>Toujours afficher une notification lorsqu'un disque SecurDisc est inséré</p>	<p>Dès qu'un disque SecurDisc est inséré dans un lecteur, cette option affiche une fenêtre qui vous permet d'ouvrir la fenêtre SecurDisc - Fonctions du lecteur et du disque en cliquant sur le bouton Afficher les fonctions du disque (Cf. Fenêtre SecurDisc - Fonctions du lecteur et du disque).</p>
<p>Demander le mot de passe pour les fichiers protégés dès insertion du disque</p>	<p>Demande le mot de passe pour les fichiers protégés dès que le disque est inséré plutôt qu'au moment où vous accédez aux fichiers pour la première fois.</p>

4.2 Fenêtre SecurDisc - Fonctions du lecteur et du disque

Dans la fenêtre **SecurDisc - Fonctions du lecteur et du disque**, vous pouvez sélectionner le lecteur souhaité, afficher les Capacités du lecteur sélectionné ; dans la zone **Général**, vous pouvez **Entrer le mot de passe** si le disque est protégé par mot de passe, **Confirmer une signature numérique** et déterminer les fichiers qui ont été modifiés sur le disque depuis leur dernière ouverture.

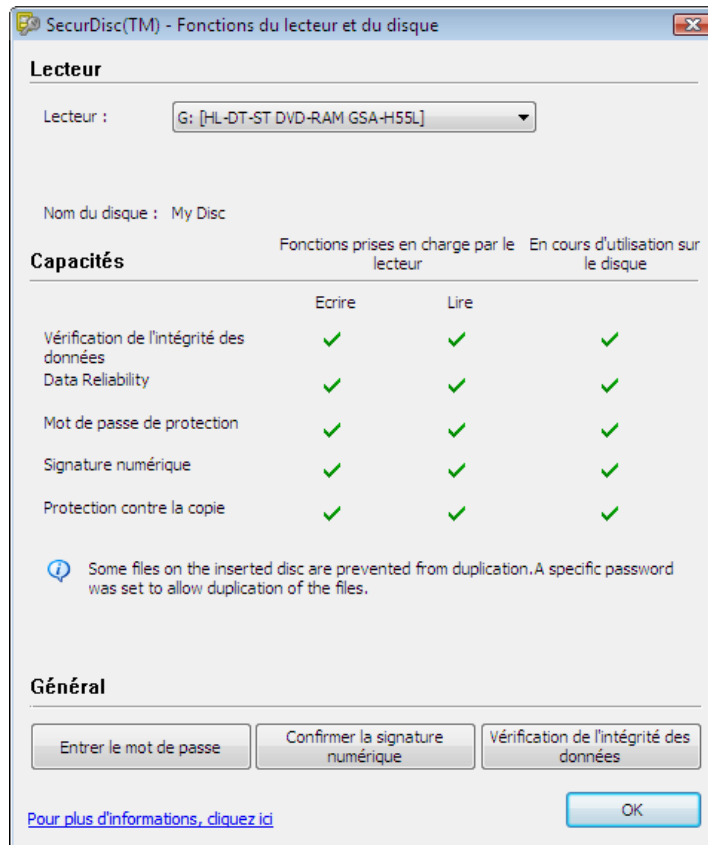


Fig. 2: fenêtre **SecurDisc Fonctions du lecteur et du disque**.

Les informations et options de sélection suivantes sont disponibles :


Zone Lecteur	
Menu déroulant Lecteur	Vous permet de sélectionner le lecteur dans lequel le disque SecurDisc est inséré.
Nom du disque	Affiche le nom du disque inséré dans le lecteur sélectionné.
Zone Capacités	
Colonne Fonctions prises en charge par le lecteur	Reprend les fonctions de lecture/écriture prises en charge par le lecteur.
Colonne En cours d'utilisation sur le disque	Reprend les fonctions qui ont été utilisées sur le disque inséré.

Bouton Autoriser la duplication	Ouvre la fenêtre Autoriser la duplication dans laquelle vous pouvez saisir un mot de passe s'il est requis pour ôter la protection contre la copie pour les fichiers PDF sur le disque. Ce bouton n'est disponible que si un lecteur SecurDisc est sélectionné, si un DVD de données SecurDisc est inséré et si le disque contient des fichiers PDF protégés contre la copie par un mot de passe.
Zone Général	
Bouton Entrer le mot de passe	Ouvre la fenêtre Protection des données dans laquelle vous pouvez entrer un mot de passe (dans le champ correspondant) au cas où un mot de passe est requis pour ouvrir le disque ou les fichiers qui s'y trouvent. Ce bouton n'est disponible que si les données sur le disque sont protégées par un mot de passe.
Bouton Confirmer la signature numérique	Ouvre la fenêtre Vérifier la signature numérique dans laquelle vous pouvez sélectionner et lancer la clé publique correspondante. Ce bouton n'est disponible que si le disque SecurDisc est protégé par une signature numérique.
Bouton Détection de données altérées	Ouvre la fenêtre Détection de données altérées dans laquelle vous pouvez contrôler si les données ont été manipulées sans permission.

4.3 Ouverture du disque SecurDisc

L'accès au disque SecurDisc peut être protégé par des mots de passe d'accès et/ou des signatures numériques. De plus, la protection contre la copie peut être ajoutée à des fichiers PDF sur DVD SecurDisc. Si un mot de passe de récupération a été précisé, vous pouvez ôter la protection contre la copie avec InCD ou InCD Reader.

Procédez comme suit :

1. Insérez le disque SecurDisc dans un lecteur sur un ordinateur doté de InCD ou de InCD Reader.
2. Double-cliquez sur l'icône SecurDisc  dans la barre des tâches.
→ La fenêtre SecurDisc - Fonctions du lecteur et du disque s'affiche.
3. Dans le menu déroulant **Lecteur**, sélectionnez le lecteur dans lequel vous avez inséré le disque SecurDisc.
→ Le nom du disque qui a été inséré dans le lecteur sélectionné s'affiche dans le champ **Nom du disque**. En plus, les propriétés du lecteur sélectionné et du disque contenu dans le lecteur sont affichées dans la zone **Capacités**.



Comme la case **Toujours afficher une notification lorsqu'un disque SecurDisc est inséré** est cochée par défaut dans la fenêtre **SecurDisc - Options**, SecurDisc va automatiquement vous prévenir lorsqu'un disque SecurDisc est reconnu dans un lecteur. Vous y accédez directement de cette manière.

En fonction des propriétés du disque SecurDisc, les fenêtres permettant de saisir un mot de passe et/ou une signature numérique s'affichent. Vous pouvez les saisir pour accéder immédiatement à toutes les données du disque SecurDisc via l'Explorateur Windows.

4. Si les données sur le disque SecurDisc sont protégées par un mot de passe, cliquez sur le bouton **Entrer le mot de passe**.

→ La fenêtre **Protection des données** s'affiche.

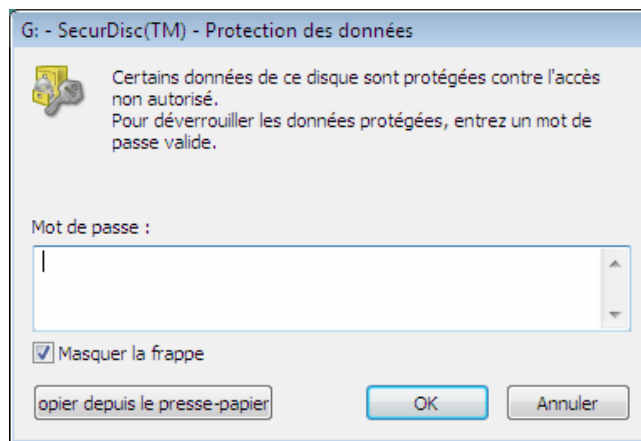


Fig. 3: fenêtre **SecurDisc - Protection des données**

1. Entrez le mot de passe requis dans le champ correspondant ou collez-le en utilisant le bouton **Copier depuis le presse-papiers**.
 2. Cliquez sur le bouton **OK**.
 - La fenêtre **SecurDisc - Fonctions du lecteur et du disque** est à nouveau accessible.
5. Si le disque SecurDisc est protégé par une signature numérique, cliquez sur le bouton **Confirmer la signature numérique**.
- La fenêtre **Vérifier la signature numérique** s'affiche.

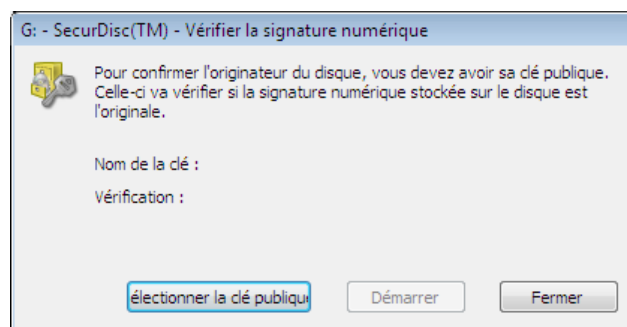


Fig. 4: fenêtre **SecurDisc - Vérifier la signature numérique**

1. Cliquez sur le bouton **Sélectionner la clé publique**.
 - La fenêtre **Ouvrir** s'affiche.
2. Sélectionnez la clé publique correspondante.
3. Cliquez sur le bouton **Ouvrir**.
 - La fenêtre **Vérifier la signature numérique** s'affiche à nouveau, le nom de la clé publique sélectionnée s'affiche dans **Nom de la clé**.
4. Cliquez sur le bouton **Démarrer**.
 - La signature numérique est à présent vérifiée avec la clé publique sélectionnée. Vous pouvez suivre l'évolution dans la barre de progression. Une fois la vérification terminée, le bouton **Fermer** s'affiche.
5. Cliquez sur le bouton **Fermer**.

→ La clé publique a été acceptée et vous pouvez maintenant accéder aux fichiers. La fenêtre **SecurDisc - Fonctions du lecteur et du disque** est à nouveau disponible.

6. Si les fichiers PDF sur le DVD SecurDisc DVD permettent d'ôter la protection contre la copie, cliquez sur le bouton **Autoriser la duplication**.

→ La fenêtre **Autoriser la duplication** s'affiche.

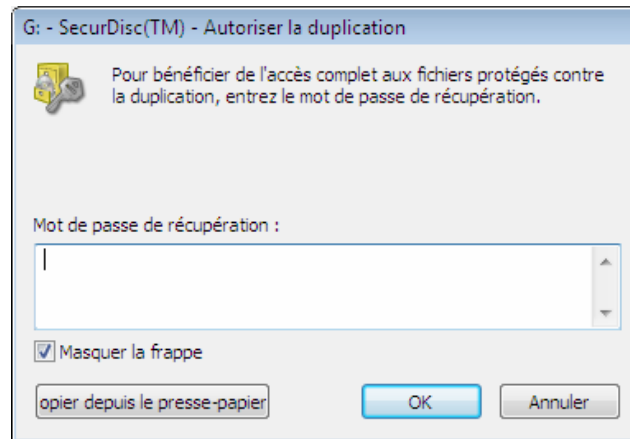


Fig. 5: fenêtre **SecurDisc - Autoriser la duplication**

1. Entrez le mot de passe requis dans le champ correspondant ou collez-le en utilisant le bouton **Copier depuis le presse-papiers**.

2. Cliquez sur le bouton **OK**.

→ La protection contre la copie est ôtée.

La fenêtre **SecurDisc - Fonctions du lecteur et du disque** est à nouveau accessible.

7. Pour vérifier si les données ont été manipulées, cliquez sur le bouton verify **Détection de données altérées**.

→ La fenêtre **Détection de données altérées** s'affiche.

Les sommes de contrôles sont utilisées pour déterminer si les données ont été manipulées. Une barre de progression et une liste des fichiers examinés vous permet de suivre l'évolution du processus de vérification. Après vérification réussie, le bouton **Fermer** s'affiche.

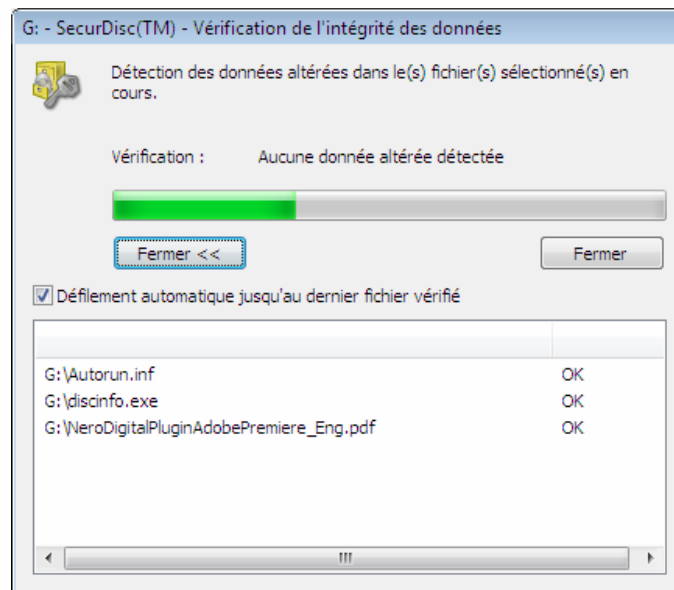




Fig. 6: fenêtre **SecurDisc - Détection de données altérées**

1. Cliquez sur le bouton **Fermer**.
 - La fenêtre **SecurDisc - Fonctions du lecteur et du disque** est à nouveau accessible.
- Vous pouvez maintenant ouvrir le disque SecurDisc dans l'Explorateur Windows, par exemple.







5 Accès à InCD

Si InCD est installé, les icônes InCD  et InCD/SecurDisc  sont accessibles dans la barre d'état système après le démarrage de l'ordinateur (aucun lien spécial n'est créé dans le dossier des programmes).

Vous pouvez directement démarrer InCD via l'icône InCD.

L'icône InCD peut changer de forme pour fournir différents types d'informations sur le lecteur et le disque qu'il contient. Selon le paramètre sélectionné dans l'onglet **Général** dans les préférences InCD, ces informations peuvent être affichées en permanence ou seulement brièvement si le statut est modifié (voir chapitre [Définition des préférences générales](#) InCD).

L'icône InCD peut prendre les formes suivantes :

	Forme de l'icône InCD par défaut.
	InCD a monté le disque dans le lecteur.
	InCD a reconnu le disque situé dans le lecteur mais n'a pas pu le monter. L'icône s'affiche par exemple si un disque MRW a été inséré mais que le lecteur ne prend pas en charge l'écriture sur MRW.
	InCD a monté le disque dans le lecteur mais le disque est accessible en lecture seule.
	InCD a reconnu le disque situé dans le lecteur mais n'a pas pu le monter. Le disque a été monté par l'UDF Reader de votre système d'exploitation.
	InCD n'a pas reconnu de disque dans le lecteur.

Vous disposez de trois possibilités pour afficher la fenêtre principale InCD :

- Double-cliquez sur l'icône InCD dans la barre d'état système
- Option **Aller à la fenêtre principale** ou **Préférences** dans le menu contextuel de l'icône InCD.
- Lorsqu'un disque adéquat a été inséré via le menu contextuel pour le lecteur dans l'Explorateur Windows®. Les options suivantes du menu contextuel ouvrent InCD :

Formatage InCD	Ouvre l'écran InCD Formater (voir chapitre Écran Formater).
Effacer InCD	Ouvre l'écran InCD Effacer (voir chapitre Écran Effacer).
Propriétés	Ouvre la fenêtre Propriétés du lecteur sélectionné avec l'onglet InCD , qui fournit un aperçu des capacités du périphérique du lecteur et du statut du disque (voir chapitres Onglet InCD et Écran Informations sur l'unité).



InCD ne peut pas être fermé et donc « désactivé ». Il reste actif en arrière-plan jusqu'à ce qu'il soit désinstallé (voir chapitre [Désinstallation de](#) InCD)

5.1 Onglet InCD

InCD crée l'onglet **InCD** sous **Propriétés** dans le menu contextuel de l'unité du graveur après l'installation. Il fournit des informations sur le graveur et le disque inséré et permet d'accéder aux écrans principaux InCD.

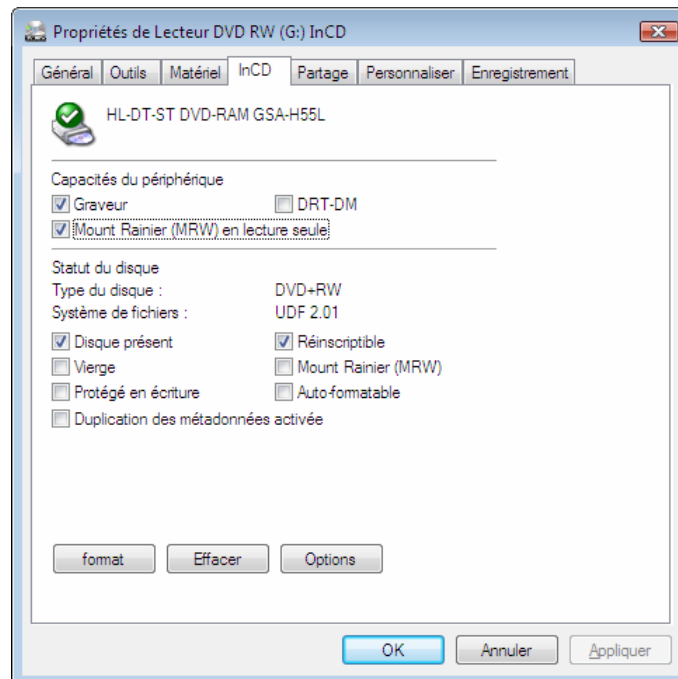


Fig. 7: InCD tab

L'onglet **InCD** fournit les mêmes informations sur les capacités du périphérique et le statut du disque inséré que l'écran **Informations sur l'unité** (voir chapitre [Écran Informations sur l'unité](#)).

Si le formatage et l'accès en écriture sont disponibles pour le disque inséré (c.-à-d. que la case **Graveur** est cochée sous **Capacités du périphérique**), les boutons suivants permettent également d'accéder à InCD :

Formater	Ouvre l'écran Formater qui présente différentes options de configuration du formatage du disque contenu dans le lecteur (voir chapitre Écran Formater).
Effacer	Ouvre l'écran Effacer qui permet d'effacer le disque inséré en sélectionnant Rapide ou Complet (voir chapitre Écran Effacer).
Options	Ouvre l'écran Options de l'unité qui vous permet de définir les différentes options en fonction du disque que vous avez inséré (voir chapitre Écran Options de l'unité).

5.2 Ecran principal InCD

Un double clic sur l'icône InCD dans la barre des tâches lance l'application et affiche l'écran principale de InCD.



Vous pouvez également démarrer InCD via le menu contextuel de l'icône InCD (option **Aller à la fenêtre principale**). Vous pouvez également accéder ici aux préférences InCD.

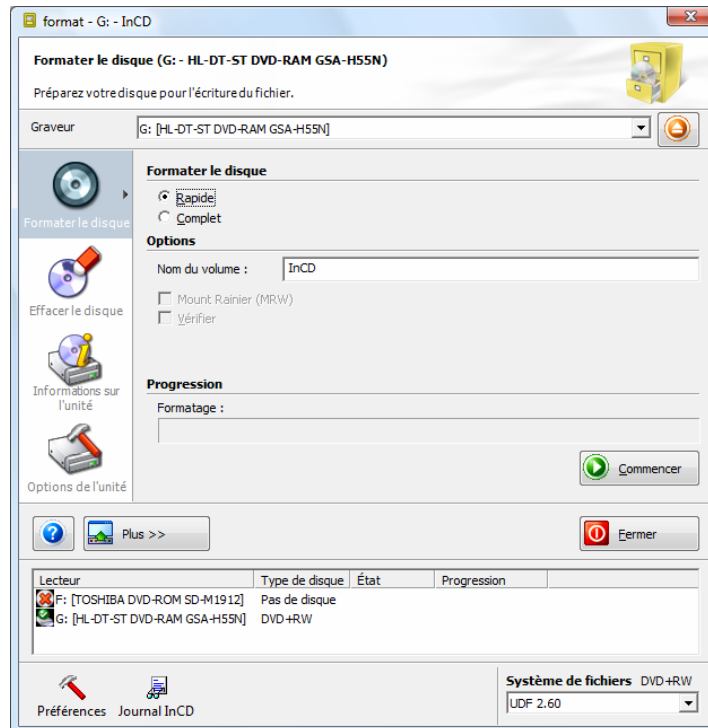


Fig. 8 : écran principal InCD

Les icônes et boutons suivants sont disponibles dans l'écran principal InCD :

Boutons	
?	Ouvre un menu contextuel permettant d'ouvrir l'Aide ainsi qu'une liste des raccourcis clavier disponibles (voir chapitre Raccourcis clavier) pour l'exécution des commandes.
Plus >> / Moins <<	Ouvre/ferme la zone étendue au bas de l'écran avec les boutons Préférences et Journal InCD . En outre, selon le lecteur utilisé et le disque inséré, des informations sur le lecteur , le type de disque , l' état et la progression s'affichent.
Graveur	Permet de sélectionner un lecteur si plusieurs lecteurs sont disponibles. Si un seul lecteur est disponible, ce bouton n'est pas affiché.
Éjection/Chargement	Ouvre/ferme le tiroir du lecteur.
Fermer	Permet de quitter InCD.
Préférences	Ouvre l'écran Préférences InCD où, en plus de définir le comportement général de InCD, vous pouvez définir la réaction de InCD lorsqu'un disque est inséré ou éjecté (voir chapitre Définition des préférences générales InCD).

Journal InCD	Ouvre la fenêtre Journal InCD où s'affiche le journal créé automatiquement par InCD au cours du travail. Vous pouvez ajouter et enregistrer ce journal, intégralement ou partiellement dans toute autre application utilisant le presse-papiers.
---------------------	---

Icônes	
Formater le disque	Ouvre l'écran Formater qui propose différentes options de définition du formatage du disque contenu dans le lecteur (voir chapitre Écran Formater).
Effacer le disque	Ouvre la fenêtre Effacer qui permet d'effacer le disque inséré avec les options Rapide ou Complet (voir chapitre Écran Effacer).
Informations sur l'unité	Ouvre l'écran Informations sur l'unité qui contient des informations sur les capacités du périphérique du lecteur et sur le statut du disque (voir chapitre Écran Informations sur l'unité).
Options de l'unité	Ouvre l'écran Options de l'unité qui affiche les options disponibles en fonction du disque inséré (voir chapitre Écran Options de l'unité).

5.3 Préférences InCD

Avant de démarrer InCD, vous pouvez définir le comportement général de InCD et sa réaction lorsqu'un disque est inséré :

Les options suivantes sont disponibles à cette fin dans la fenêtre **Préférences InCD** :

- Onglet **Général** (voir chapitre [Définition des préférences générales](#) InCD)

Cacher l'icône système case à cocher	Active/désactive l'affichage de l'icône InCD dans la barre d'état système.
Toujours afficher les modifications dans la zone de l'icône système case à cocher	Active/désactive l'affichage permanent de l'icône InCD sous une forme différente selon le lecteur ou le disque utilisé. Si la case n'est pas cochée, la forme de l'icône InCD n'est modifiée que provisoirement lorsque l'état du lecteur et/ou du disque est modifié.
Ne pas afficher les messages 'Formatage terminé' case à cocher	Active/désactive l'affichage d'un message à la fin du processus de formatage.
Case à cocher Autoriser les options avancées	Active/désactive les options de formatage avancées. Cette case doit être cochée si vous souhaitez sélectionner un système de fichiers différent du système de fichiers UDF 1.50 utilisé par défaut.
Afficher uniquement les notifications d'événements de base case à cocher	Active/désactive l'affichage des informations les plus importantes uniquement sur les événements de votre travail avec InCD. Ce paramètre est tout à fait adéquat en mode normal.
Case à cocher Toujours ouvrir la boîte de dialogue des notifications d'événements	Active/désactive l'affichage d'une zone d'informations dans le coin inférieur droit de l'écran.
Case à cocher Ne pas afficher les icônes décoratives avec un contraste élevé.	Active/désactive l'affichage en haute résolution des icônes de menu dans l'interface utilisateur de InCD.
Liste déroulante Langue	Permet de sélectionner la langue utilisée par InCD.

- Onglet **Formatage automatique** (voir chapitre [Définition d'une action lors de l'insertion d'un](#) disque vierge)

Ne rien faire case d'option	Aucune action n'est exécutée lorsqu'un disque est inséré.
Formatage automatique (si possible) case d'option	Démarre un formatage rapide lorsqu'un disque est inséré si cette opération est possible.
Ouvrir la boîte de dialogue de formatage case d'option	Ouvre la boîte de dialogue de formatage lorsqu'un disque est inséré.
Laisser InCD décider	InCD choisit parmi les trois options mentionnées ci-dessus laquelle sera sélectionnée en fonction du graveur et du

case d'option	disque inséré.
---------------	----------------

- Onglet **Éjection de disques inscriptibles** (voir chapitre [Définition d'une action lors de l'éjection d'un](#) disque R ouvert)

Choix interactif case d'option	Avant d'éjecter un disque à écriture unique (disque R), affiche une boîte de dialogue qui vous permet de décider d'éjecter le disque immédiatement ou seulement à la fin de la session.
Fermer la dernière session du disque avant l'éjection case d'option	N'éjecte pas le disque avant la fin de la dernière session.
Éjecter immédiatement case d'option	Éjecte le disque immédiatement sans terminer la dernière session.

5.3.1 Définition des préférences générales InCD

Pour modifier les préférences générales de InCD, procédez comme suit :

1. Démarrez InCD.
2. Cliquez sur le bouton **Plus**.
→ La zone étendue s'ouvre.
3. Cliquez sur le bouton **Préférences**.
→ L'écran **Préférences InCD** s'affiche.
4. Cliquez sur l'onglet **Général**.
5. Cochez la case **Cacher l'icône système** si vous ne souhaitez pas que l'icône InCD s'affiche dans la barre d'état système.
6. Décochez la case **Toujours afficher les modifications dans la zone de l'icône système** si vous ne voulez indiquer que brièvement les modifications d'état du lecteur ou du disque par une modification de l'icône InCD.
7. Cochez la case **Ne pas afficher les messages 'Formatage terminé'** si vous ne souhaitez pas qu'un message s'affiche à la fin du processus de formatage.
8. Cochez la case **Activer les options avancées** si vous voulez que le menu déroulant **Système de fichiers** soit affiché dans la zone étendue de l'écran **Formater le disque** et que les options disponibles soient affichées dans l'écran **Options de l'unité**.



Cette case doit être cochée si vous souhaitez utiliser un système de fichiers différent du système de fichiers UDF 1.50 utilisé par défaut, par exemple pour le formatage.

9. Cochez la case **Afficher uniquement les notifications d'événements de base** si vous voulez recevoir uniquement les informations les plus importantes.
10. Cochez la case **Toujours ouvrir la boîte de dialogue des notifications d'événements** si vous voulez que la boîte de dialogue située dans la colonne inférieure droite de l'écran soit disponible en permanence.
11. Sélectionnez la langue à utiliser dans InCD dans la liste déroulante.
12. Cliquez sur le bouton **OK**.

➔ Vous avez maintenant défini les préférences générales.

5.3.2 Définition d'une action lors de l'insertion d'un disque vierge

Pour définir l'action à exécuter automatiquement lors de l'insertion d'un disque vierge, procédez comme suit :

1. Démarrez InCD.
2. Cliquez sur le bouton **Plus**.
➔ La zone étendue s'ouvre.
3. Cliquez sur le bouton **Préférences**.
➔ L'écran **Préférences InCD** s'affiche.
4. Cliquez sur l'onglet **Formatage automatique**.
5. Sélectionnez la case d'option **Ne rien faire** si vous souhaitez qu'aucune action n'ait lieu.
6. Sélectionnez la case d'option **Formatage automatique (si possible)** si vous voulez que InCD effectue un formatage automatique si cette opération est techniquement possible.
7. Sélectionnez la case d'option **Ouvrir la boîte de dialogue de formatage** si vous voulez afficher la boîte de dialogue correspondante qui permet d'autres actions ainsi que le formatage avec InCD.
8. Sélectionnez la case d'option **Laisser InCD décider** si vous voulez que InCD sélectionne automatiquement la plus appropriée des trois options mentionnées ci-dessus pour chaque cas. Si le disque inséré peut être formaté automatiquement, l'option **Formatage automatique (si possible)** sera sélectionnée, dans le cas contraire, l'option **Ouvrir la boîte de dialogue de formatage** sera sélectionnée.



Les disques CD-RW et tous les disques R ne peuvent pas être formatés automatiquement. Tous les autres disques pris en charge ne peuvent être formatés automatiquement que si la case d'option **Formatage automatique (si possible)** est sélectionnée sur l'onglet Formatage automatique dans les préférences InCD.

9. Cliquez sur le bouton **OK**.
➔ Vous avez défini les actions que InCD doit effectuer lors de l'insertion d'un disque.

5.3.3 Définition d'une action lors de l'éjection d'un disque R ouvert

Pour définir l'action à exécuter automatiquement lors de l'éjection d'un disque à écriture unique ouvert (disque R), procédez comme suit :

1. Démarrez InCD.
2. Cliquez sur le bouton **Plus**.
➔ La zone étendue s'ouvre.
3. Cliquez sur le bouton **Préférences**.
➔ L'écran **Préférences InCD** s'affiche.
4. Cliquez sur l'onglet **Éjection de disques inscriptibles**.

5. Sélectionnez la case d'option **Choix interactif** si vous voulez déterminer si un disque à écriture unique doit être éjecté immédiatement ou seulement à la fin de la session.
6. Sélectionnez la case d'option **Fermer la dernière session du disque avant l'éjection** si vous souhaitez que le disque ne soit pas éjecté avant la fermeture de la dernière session.
7. Sélectionnez la case d'option **Éjecter immédiatement** si vous souhaitez que le disque soit éjecté immédiatement sans attendre la fermeture de la dernière session.
8. Cliquez sur le bouton **OK**.
 - ➔ Vous avez défini les actions à exécuter automatiquement avant l'éjection d'un disque réinscriptible.

6 Écran Formater

Vous devez formater les disques non formatés avant de les utiliser avec InCD.

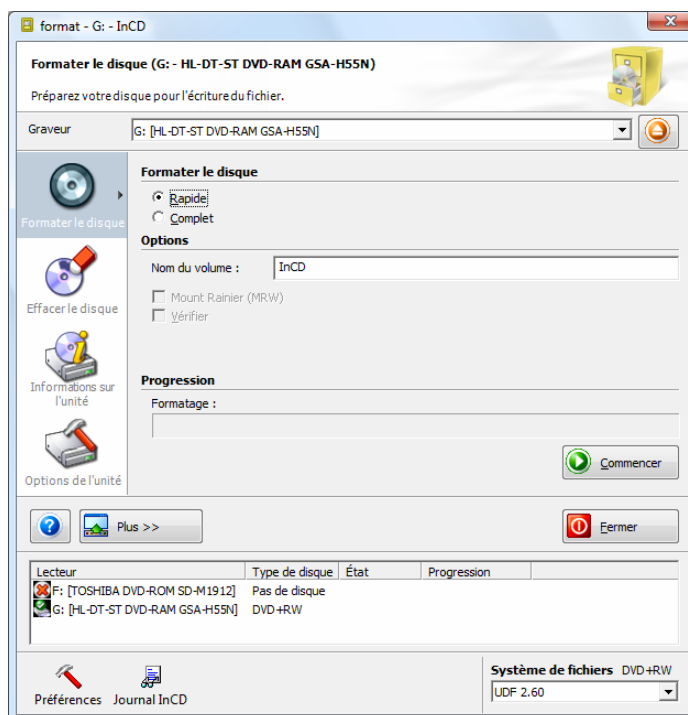


Fig. 9 : écran **Formater**

Pour cela, les cases d'option et cases à cocher suivantes sont disponibles dans l'écran **Formater** :

Cases d'option	
Rapide	<p>Formate uniquement le disque logiquement, c'est-à-dire que les données contenues ne sont pas supprimées mais seules les informations sur les données contenues le sont. Le disque apparaît vierge et sa capacité totale est disponible même si les anciennes données restent physiquement existantes.</p> <p>Cette technique de formatage convient particulièrement à un disque déjà formaté.</p> <p>Toutefois, le formatage rapide ne convient pas aux disques contenant des données confidentielles car ces données peuvent toujours être restaurées après le formatage.</p> <p>Le formatage rapide de disques vierges est identique au formatage en arrière-plan. Les disques totalement neufs qui n'ont jamais été formatés peuvent uniquement être formatés complètement et non rapidement.</p>
Complet	<p>Au cours du formatage, supprime non seulement la structure du système de fichiers mais efface également l'intégralité du disque.</p> <p>Sélectionnez cette option si le disque à formater contient des données confidentielles.</p>



Pendant le formatage, vous ne pouvez exécuter aucune autre commande sur le disque utilisé. Si vous avez installé plusieurs lecteurs, vous pouvez traiter tous les disques insérés en parallèle.

Cases à cocher	
Mount Rainier (MRW)	Formate le disque au format Mount Rainier.
Vérifier	Vérifie le système de fichiers sur le disque. En fonction du disque, le formatage avec vérification peut durer entre 30 et 45 minutes, voire plus dans les cas extrêmes. Cette case à cocher n'est pas disponible pour le formatage MRW.
Duplication des métadonnées	Offre une protection supplémentaire des données écrites puisque les informations de données sont enregistrées deux fois. Si une zone du disque est défectueuse, les données peuvent encore être lues sur la base des métadonnées. Cette case à cocher est uniquement disponible si vous utilisez un disque que vous avez préalablement formaté dans le système de fichiers UDF 2.50 ou supérieur.



Si la case **Activer les options de format avancées** est cochée dans l'onglet **Général** des préférences InCD, la liste déroulante **Système de fichiers** s'affiche dans la zone étendue en bas de l'écran. Vous pouvez sélectionner ici le format UDF de votre choix.

Les formats suivants sont disponibles :

- 1.00 pour CD-ROM
- Première mise à jour 1.01 pour DVD
- Format standard 1.02 pour DVD-Vidéo
- Format standard 1.50 pour fichiers DVD réinscriptibles (DVD-RAM, DVD±RW)
- Format standard 2.00/2.01 pour enregistrement vidéo
- 2.50 pour BD-RE
- 2.60 pour BD-R

La durée nécessaire au formatage d'un disque avec InCD varie en fonction du disque :

CD-R CD-RW	Disques Ultra speed environ 10 minutes. Disques High speed environ 20 minutes. Disques Low speed environ 40 minutes.
DVD-R DVD-RW	Formatage complet en 15 (8x DVD) à 90 (1x DVD) minutes. Formatage rapide en une à deux minutes si des données peuvent être écrites sur le disque. Le formatage complet d'un disque déjà formaté ne dure qu'une à deux minutes.
DVD-RAM CD+MRW DVD+MRW DVD+RW DVD+R	Le disque est prêt à l'écriture après seulement une ou deux minutes de formatage, c'est-à-dire que des données peuvent être enregistrées sur le disque en même temps qu'il est formaté en arrière-plan.
BD-R BD-RE HD-DVD HD-DVD-R	Formatage en moins d'une minute.



Si un disque a déjà été gravé plusieurs fois, des erreurs peuvent se produire lors du reformatage et risquer de causer l'abandon du processus de formatage. Dans ce cas, effacez complètement le disque avant de réessayer de le formater (voir chapitre [Effacement de disques](#)).



Formatage en arrière-plan

Le formatage en arrière plan est effectué par le lecteur lorsqu'il est inactif, c'est-à-dire non utilisé pour la lecture ou la gravure. Il est interrompu lorsque vous accédez au disque (pour le lire, le graver ou l'éjecter) et reprend lorsque le lecteur est à nouveau inactif et contient le disque concerné. Ceci est également valable si l'ordinateur est arrêté pendant le formatage en arrière-plan.

6.1 Formatage d'un disque

Pour formater un disque, procédez comme suit :

1. Insérez un disque dans le graveur.
2. Ouvrez la fenêtre principale InCD.
3. Cliquez sur l'icône **Formater le disque**.
→ L'écran **Formater** s'affiche.
4. Sélectionnez la case d'option **Rapide** pour un formatage rapide qui effacera uniquement la structure des données ou sur la case d'option **Complet** pour supprimer également les données existantes du disque.
5. Entrez un nom de disque composé d'un maximum de 15 caractères sans espaces dans le champ de saisie **Nom du volume**.
6. Si la case à cocher Mount Rainier (MRW) est disponible (votre graveur permet le formatage MRW), cochez-la si vous souhaitez formater le disque au format MRW.
7. Cochez la case **Vérifier** si vous voulez vérifier que le disque ne contient pas d'erreurs physiques.
8. Si la case à cocher **Duplication des métadonnées** est disponible (ce qui signifie que le disque doit être formaté au format UDF 2.50 ou supérieur), cochez-la si vous souhaitez dupliquer les métadonnées des fichiers par précaution.
9. Sélectionnez le format UDF choisi dans la liste déroulante **Système de fichiers**.



La liste déroulante Système de fichiers n'est disponible que si la case **Activez les options de format avancées** est cochée sur l'onglet **Général** de l'écran Préférences InCD.

10. Cliquez sur le bouton **Commencer**.
→ Le processus de formatage commence, vous pouvez suivre son état d'avancement dans la barre de progression.
→ Dès que le processus de formatage est terminé, le disque est éjecté.

7 Écran Effacer

L'effacement d'un disque n'est pas comparable à la suppression des données d'une disquette ou du disque dur. L'effacement supprime également le formatage et a pour résultat un disque complètement vierge et comme neuf.



InCD vous permet de formater des disques à écriture unique (disques R) et de les graver progressivement en fonction de leur capacité. Vous pouvez également supprimer des fichiers mais cette opération ne permet pas de libérer la capacité correspondante. À la différence des disques RW/RE, vous ne pouvez pas formater et réécrire ces types de disques à l'aide d'InCD.

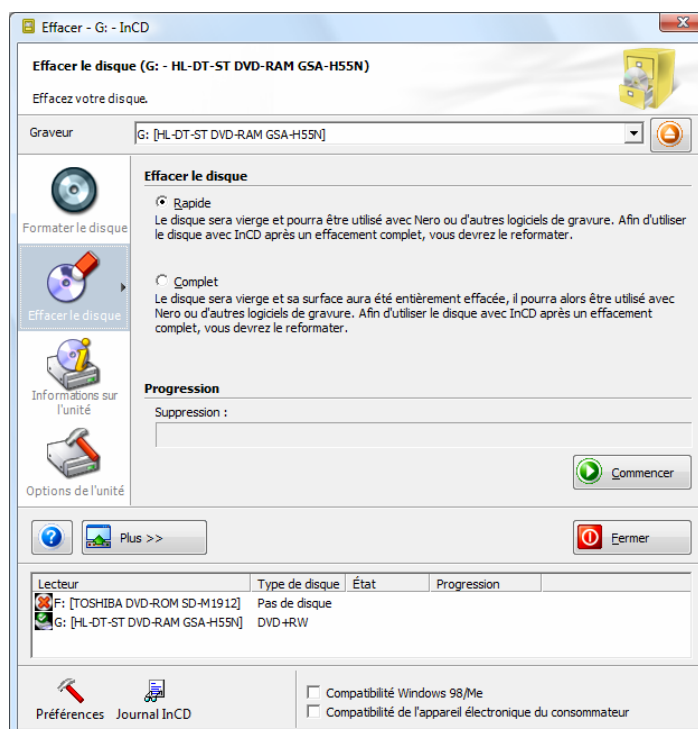


Fig. 10 : écran Effacer

Dans la zone **Effacer le disque** de l'écran **Effacer**, vous pouvez sélectionner **Rapide** ou **Complet** :

- **Rapide**
Seule la structure du système de fichiers sera supprimée, le disque apparaît « vierge » mais les fichiers restent physiquement disponibles.
- **Complet**
Efface non seulement la structure du système de fichiers mais également l'intégralité du disque pour créer un disque réellement vierge. Sélectionnez cette option si vous souhaitez effacer des données confidentielles.
- Si la case **Options avancées** est cochée dans l'onglet **Général** des préférences InCD, les cases à cocher suivantes sont également disponibles dans la zone étendue de l'écran :

Compatibilité Windows 98/Me	Lorsque vous effacez un disque +/-DVD-RAM ou BD+RE/BD-RE, cette option permet d'assurer que lorsqu'il sera réinséré dans le lecteur, même sous Windows® 98/ME, il sera correctement identifié et non reconnu comme un disque audio.
Compatibilité de l'appareil électronique du consommateur	Lorsque vous effacez un disque, cette option permet d'assurer qu'il sera toujours compatible avec l'appareil électronique auquel il est destiné. Cette case à cocher est particulièrement utile pour certains caméscopes qui ne prennent en charge que les disques complètement effacés et « vierges ».



Les cases **Compatibilité Windows 98/ME** et **Compatibilité de l'appareil électronique du consommateur** doivent uniquement être cochées si une opération d'effacement a déjà été effectuée sans ces options et que Windows 98/Me ou l'appareil électronique n'ont pas identifié correctement le disque comme « vierge ».

7.1 Effacement de disques

Pour effacer un disque, procédez comme suit :

1. Cliquez sur l'icône **Effacer le disque**.
→ L'écran **Effacer le disque** s'affiche.
2. Sélectionnez l'option **Rapide** (effacer la structure du système de fichiers) ou **Complet** (effacer l'intégralité du disque).
3. Cochez la case **Compatibilité Windows 98/Me** si vous voulez que le disque inséré soit reconnu correctement par Windows® 98/ME après l'effacement (et non toujours comme un CD audio).
4. Cochez la case **Compatibilité de l'appareil électronique du consommateur** si vous voulez que le disque inséré reste disponible pour l'appareil électronique auquel il est destiné après son effacement.
5. Cliquez sur le bouton **Commencer**.
→ Le processus d'effacement commence, vous pouvez suivre son état d'avancement dans la barre de progression.
→ Dès que le processus d'effacement est terminé, le disque est éjecté.



Pendant l'effacement, vous ne pouvez exécuter aucune autre commande sur le disque utilisé. Si vous avez installé plusieurs lecteurs, vous pouvez traiter des disques insérés dans ces lecteurs en parallèle.

8 Écran Informations sur l'unité

L'écran **Informations sur l'unité** fournit des informations sur le nom et les capacités de l'unité sélectionnée ainsi que sur le disque inséré.

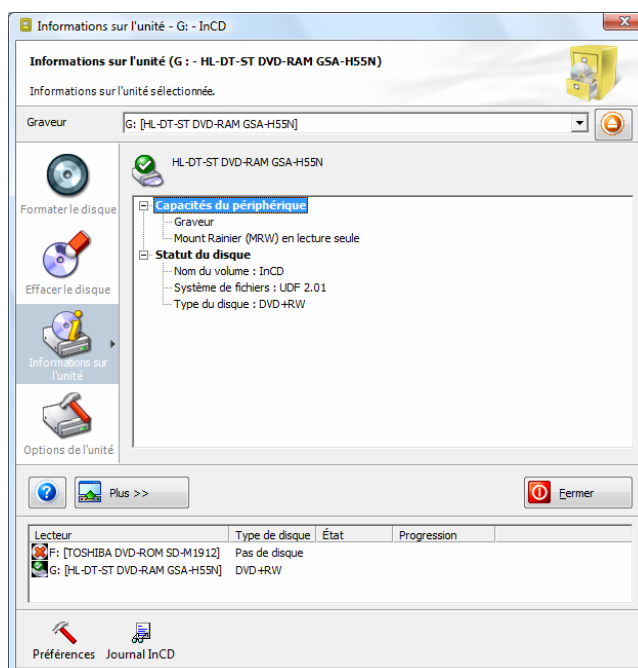


Fig. 11 : écran **Informations sur l'unité**

Cases à cocher	
Graveur	Indique si l'unité dispose d'une fonction de graveur.
Mount Rainier	Indique si l'unité permet de graver et de lire des disques au format Mount Rainier.
DRT-DM	Indique si l'unité est compatible DRT-DM. Cela signifie que les zones défectueuses d'un DVD-RW/DVD+RW sont omises lors de la réécriture d'un disque. Si le graveur identifie pendant un formatage complet ou une lecture une zone comme défectueuse, il enregistre sa position dans la mémoire BDI et peut dès ce moment omettre cette position en temps réel.
Disque présent	Indique si un disque est inséré dans le lecteur.
Vierge	Indique si le disque est déjà gravé ou non.
Protégé en écriture	Indique si le disque est protégé en écriture.
Duplication des métadonnées activée	Indique si les métadonnées sont dupliquées dans la mémoire par précaution, ce qui permet d'assurer l'accès aux données des zones défectueuses.
Réinscriptible	Indique si le disque inséré est réinscriptible.
Mount Rainier	Indique si le disque inséré dispose du format Mount Rainier.
Autoformatable	Indique si le disque inséré est auto-formatable.

9 Écran Options de l'unité

L'écran **Options de l'unité** affiche les options disponibles sous la forme de cases à cocher en fonction du disque inséré.

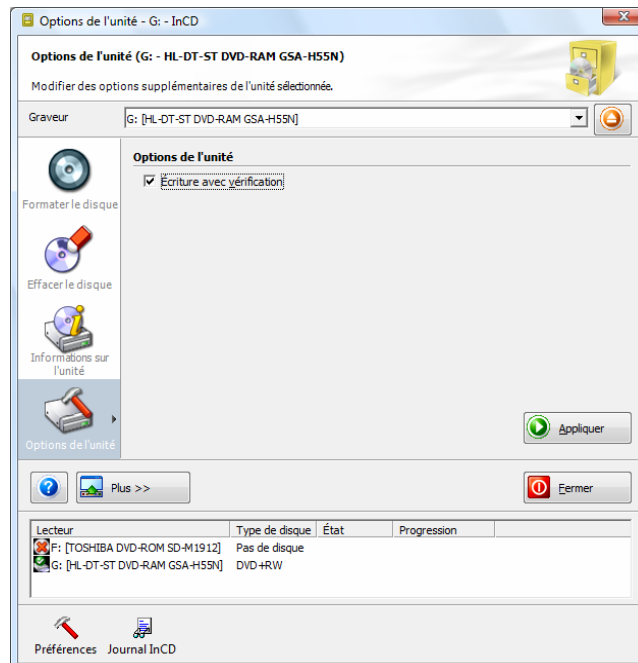


Fig. 12 : écran **Options de l'unité**

Les cases à cocher suivantes sont disponibles :

Écriture avec vérification	Vérifie les données utilisateur lors de l'écriture sur le disque.
Protection en écriture	Active/désactive la protection en écriture . Cette case à cocher est uniquement disponible pour les disques DVD-RAM déjà formatés.
Utiliser la fonction Mount Rainier pour le formatage automatique	Formate les disques automatiquement au format Mount Rainier si la case d'option Formatage automatique (si possible) a été sélectionnée dans l'onglet Formatage automatique dans les préférences InCD et que cette opération est techniquement possible.

10 Enregistrement de données sur un disque formaté à l'aide de InCD

Un disque formaté à l'aide de InCD peut être utilisé comme un disque dur ou une disquette. Vous pouvez simplement déplacer, copier ou envoyer vers le disque des documents d'autres applications et les y enregistrer.

Procédez comme suit :

1. Insérez un disque formaté avec InCD dans le graveur.
2. Sélectionnez dans l'Explorateur Windows® les fichiers que vous souhaitez déplacer vers le disque InCD.
3. Faites glisser les fichiers sélectionnés vers l'icône du lecteur.
→ Les fichiers sont stockés sur le disque InCD.
4. Sélectionnez dans l'Explorateur Windows® les fichiers que vous souhaitez copier sur le disque InCD.
5. Dans le menu contextuel des fichiers sélectionnés, sélectionnez l'option **Copier**.
6. Cliquez sur l'icône du lecteur.
7. Sélectionnez l'option **Coller** dans le menu contextuel de l'icône du lecteur.
→ Les fichiers ont été copiés sur le disque InCD.
8. Sélectionnez dans l'Explorateur Windows® les fichiers que vous souhaitez envoyer vers le disque InCD.
9. Sélectionnez l'option **Envoyer vers > InCD** dans le menu contextuel des fichiers sélectionnés.
→ Les fichiers ont été envoyés vers le disque InCD et y sont stockés.
10. Si vous souhaitez enregistrer des documents d'une application dans le disque InCD, sélectionnez normalement **Fichier > Enregistrer sous > <Nom du lecteur (ex. : InCD)>**.
→ Les documents sont stockés sur le disque InCD.

→ Vous avez stocké les fichiers choisis sur le disque. Vous pouvez maintenant éjecter le disque.

11 Effacement de données d'un disque formaté à l'aide de InCD

Vous pouvez également effacer des données d'un disque formaté avec InCD comme vous le feriez d'un disque dur. Il existe toutefois une restriction mineure : même si vous pouvez supprimer des fichiers des disques R (disques à écriture unique), cette opération ne permet pas de libérer la capacité correspondante. Vous ne pouvez donc pas « écraser » les fichiers de ce type de disques.

Cette opération est en revanche possible sur tous les disques RW/RE.

Pour supprimer des données d'un disque formaté avec InCD, procédez comme suit :

1. Sélectionnez normalement les données choisies dans l'Explorateur Windows®.
2. Ouvrez le menu contextuel correspondant.
3. Sélectionnez l'option **Supprimer**.
→ Les données sélectionnées sont effacées.

12 Raccourcis clavier

Les raccourcis clavier suivants sont disponibles pour l'entrée de commandes pour InCD :

[Ctrl+F]	Ouvre l'écran Formater .
[Ctrl+E]	Ouvre l'écran Effacer .
[Ctrl+I]	Ouvre l'écran Informations sur l'unité .
[Ctrl+O]	Ouvre l'écran Options de l'unité .
[PG. PRÉC.]	Ouvre la page précédente de la fenêtre principale.
[PG. SUIV.]	Ouvre la page suivante de la fenêtre principale.
[Ctrl+K]	Ouvre la boîte de dialogue Raccourcis clavier .
[Ctrl+X]	Ouvre/ferme le tiroir du lecteur.
[Ctrl+M]	Affiche ou masque la zone étendue de la fenêtre principale InCD.
[Ctrl+L]	Ouvre la fenêtre Journal InCD .
[Ctrl+P]	Ouvre la fenêtre Préférences InCD .
[Ctrl+R]	Affiche la liste de tous les lecteurs disponibles.
[Ctrl+Q]	Ferme la fenêtre principale InCD.
[Ctrl+T]	Affiche le menu de la barre d'état.
[Ctrl+A]	Exécute l'action de l'écran actuellement affiché.
[Ctrl+S]	Exécute l'action de l'écran actuellement affiché.
[F1]	Affiche le fichier d'Aide.
[Ctrl+F1]	Ouvre la boîte de dialogue À propos de InCD .

13 Index

A	
A propos de InCD	5
Accès à InCD.....	11, 18
C	
Configuration système.....	7
Configuration système	
système d'exploitation	7
Configuration système	
matériel.....	7
Configuration système	
logiciel d'écriture par paquets.....	7
Configuration système	
disques pris en charge	7
Configuration système	
formats de disques pris en charge	8
Contact	38
Conventions.....	5
D	
Désinstallation de InCD	10
Disque	
copier vers.....	33
effacement.....	29
effacer	30
pris en charge.....	7
Disques R	
formatage	7
formater	29
DRT-DM	31
Duplication des métadonnées	27
Dupliquer métadonnées	
activé.....	31
E	
Ecran Effacer.....	29
Ecran Formater.....	26
Ecran Informations sur l'unité	31
Ecran Options de l'unité.....	32
Effacement	
complet.....	29
rapide	29
Effacement complet.....	29
Effacement rapide	29
F	
Format UDF.....	27, 28
Formatage	
abandon.....	27
arrière-plan	28
complet	26
durée.....	27
formatage en arrière plan	28
rapide.....	26
Formatage complet.....	26
Formatage rapide	26
Formats de disques	
pris en charge	8
Formes d'icônes InCD	18
I	
InCD	
accès	11, 18
désinstaller.....	10
écran principal	20
effacer des données enregistrées	34
formes d'icônes.....	18
journal	20
préférences.....	20, 22
utilisation pour enregistrement de données.....	33
InCD Reader.....	8
J	
Journal InCD.....	20
L	
Lancement de InCD.....	20
Lecteur	
sélection.....	20
M	
Mount Rainier (MRW)	8, 27, 31, 32
O	
Onglet InCD	19
P	
Préférences InCD	20, 22
Préférences InCD	
définition des préférences générales.....	18
Préférences InCD	
définition des préférences générales.....	20
Préférences InCD	
onglet Général	22
Préférences InCD	
définition des préférences générales.....	22

Préférences InCD		
onglet Formatage automatique	22	
Préférences InCD		
éjection de disques inscriptibles.....	23	
Préférences InCD		
définition des préférences générales	23	
Protection en écriture	7, 32	
R		
Raccourcis clavier	20, 35	
Remappeur.....	8	
S		
Système d'exploitation	7	
V		
Versions de Nero Home.....	6	
Versions de Nero Home		
Nero Home Essentials.....	6	
Versions de Nero Home		
Nero Home Essentials SE	6	

14 Contact

14.1 Données de contact

InCD est un produit Nero AG.

InCD 5

Nero AG
Im Stöckmädle 13-15
76307 Karlsbad
Allemagne

Web : www.nero.com
Aide : <http://support.nero.com>
Fax : +49 7248 928 499

Copyright © 2007 Nero AG et ses concédants. Tous droits réservés.