



Manuel Nero Express

Nero AG

Informations sur le Copyright et la Marque

Le manuel Nero Express et l'ensemble de son contenu sont protégés par un copyright et sont la propriété de Nero AG. Tous droits réservés. Ce manuel contient des informations protégées par copyright international. Toute reproduction, transmission ou transcription intégrale ou partielle de ce manuel, faite sans l'autorisation expresse et écrite de Nero AG, est illicite.

Tous les noms de marques appartiennent à leurs propriétaires respectifs.

Nero AG décline toute responsabilité au-delà des clauses des droits associés à la garantie. Nero AG décline toute responsabilité quant à l'exactitude du contenu du manuel Nero Express. Le contenu du logiciel et du manuel Nero Express peut être modifié sans préavis.

Les marques mentionnées dans ce document ne le sont qu'à titre d'information.

Copyright © 2007 Nero AG et ses concédants. Tous droits réservés.

REV 1.0, SW: 7.5.4.0

Table des matières





1	Généralités	5
1.1	À propos du manuel	5
1.2	À propos de Nero Express	5
1.3	Versions de Nero Express	5
2	Informations techniques	6
2.1	Configuration système	6
3	Démarrage du programme	7
3.1	Démarrage de Nero Express via Nero StartSmart	7
3.2	Démarrage direct de Nero Express	7
4	Écran Démarrer	8
4.1	Zone étendue (écran de démarrage)	10
4.1.1	Options	11
4.1.2	Copie des pistes CD audio	12
4.1.3	Effacement du disque	15
4.1.4	Paramètres SecurDisc™	15
4.1.5	Sélection des graveurs et activation de Nero Image Recorder	17
5	Écran de compilation	19
6	Compilation de CD/DVD de données	21
6.1	Recherche et ajout de fichiers	24
6.2	Masquer des fichiers	25
6.3	Activer les paramètres SecurDisc™	26
7	Musique	29
7.1	Compilation de CD audio	29
7.1.1	Personnalisation des propriétés	30
7.2	Compilation de CD/DVD Audio jukebox	34
7.3	Compilation d'un CD Audiobook	35
8	Vidéos et diaporamas	37
8.1	Compilation de Vidéo CD/Super Vidéo CD	37
8.1.1	Personnalisation des propriétés	39
8.1.2	Personnalisation du menu	40
8.2	Compilation de DVD-Vidéo	41

9	Création d'une copie	43
9.1	Copie d'un CD/DVD	45
10	Chargement d'une image de disque ou d'un projet enregistré	47
11	LightScribe®	48
11.1	Impression d'étiquettes LightScribe® (sans compilation)	48
11.1.1	Personnalisation des propriétés d'impression	50
11.2	Impression d'étiquettes LightScribe® (dans le projet)	51
12	LabelFlash™	54
12.1	Écran Graver l'étiquette	55
12.2	Impression d'étiquettes Labelflash™ et DiskT@2	56
13	Écran Réglage final de la gravure	58
13.1	Zone étendue (Paramètres de gravure)	59
13.2	Gravure avec Nero Image Recorder – Création d'un fichier image	60
13.3	Gravure de disques avec le graveur	61
14	Écran final	63
15	Glossaire	64
16	Contact	73
16.1	Données de contact	73

1 Généralités

1.1 À propos du manuel

Afin d'optimiser l'utilisation de ce manuel, veuillez prendre connaissance des conventions suivantes :

Icône	Signification
	Utilisé pour les avertissements ou les instructions qui doivent être strictement suivies.
	Fait référence à des informations complémentaires ou à des conseils.
1. Démarrer...	Un chiffre au début d'une ligne indique un appel à l'action. Réalisez ces actions dans l'ordre précisé.
	Indique un résultat intermédiaire.
	Indique un résultat.
OK	Indique des passages de texte, des commandes de menu ou des boutons qui s'affichent dans l'interface du programme de Nero Express. Ils s'affichent en gras.
<u>Chapitre</u>	Indique les références à d'autres chapitres. Ils fonctionnent comme des liens et s'affichent en rouge souligné.

1.2 À propos de Nero Express

Nero Express donne accès aux performances et à l'efficacité de Nero Burning ROM avec une interface utilisateur simplifiée. Que vous soyez débutant ou expert, Nero Express vous permet d'exécuter plus rapidement et plus facilement toutes vos opérations de gravure. Les paramètres par défaut sont sélectionnés pour obtenir automatiquement les meilleurs résultats. Il est remarquablement facile d'utiliser ce programme : sélectionnez simplement l'objet à graver, ajoutez les fichiers et commencez la gravure.

1.3 Versions de Nero Express

Nero Express est disponible en trois différentes versions : **Nero Express**, **Nero Express Essentials** et **Nero Express Essentials SE**. Nero Express et Nero Express Essentials offrent la gamme complète de fonctions, seul Nero Express Essentials SE n'offre que les fonctions suivantes :

- Encodage illimité dans le format audio Nero Digital
- Création et gravure de Super Vidéo CD (Cf. [Compilation de Vidéo CD/Super Vidéo CD](#))
- Liaison avec Nero CoverDesigner (Cf. [Zone étendue \(écran de démarrage\)](#))
- Enregistrement de fichiers audio (Cf. [Copie des pistes CD audio](#))
- Effacement de CD/DVD réinscriptibles (Cf. [Effacement du disque](#))
- Récupération d'informations concernant le CD (Cf. [Zone étendue \(écran de démarrage\)](#))
- Création d'étiquettes avec LightScribe® (non inclus dans les fonctionnalités standard, voir [LightScribe®](#))
- Création d'étiquettes avec LabelFlash™ (non inclus dans les fonctionnalités standard, voir [LabelFlash™](#))
- Gravure CD/DVD de données SecurDisc™ à l'aide de SecurDisc™ (non inclus dans les fonctionnalités standard, voir [Paramètres SecurDisc™](#))

2 Informations techniques

2.1 Configuration système

En plus de la configuration système générale requise pour la suite de programmes Nero, la configuration système individuelle suivante s'applique à Nero Express :

- Microsoft® DirectX® 9.0b ou ultérieure

En option :

- Graveur LightScribe® et disque LightScribe®

Utilisation de la fonction LightScribe® Direct Disc Labeling



Si vous disposez d'un graveur CD ou DVD compatible LightScribe®, votre système doit disposer du dernier logiciel système LightScribe®.

Si vous avez téléchargé et installé la toute dernière version de Nero 7 sur le site Web de Nero, vous devez installer le logiciel système LightScribe® séparément. Vous trouverez la toute dernière version sur le site www.nero.com/link.php?topic_id=93.

- Graveur et disque LabelFlash™
- Graveur et disque Blu-ray
- Graveur HD DVD et HD DVD
- Graveur SecurDisc™



L'installation des derniers pilotes de périphérique certifiés WHQL est recommandée. WHQL est l'abréviation de Windows Hardware Quality Labs et signifie que le pilote du périphérique certifié par Microsoft® est compatible avec Microsoft® Windows® et le matériel correspondant.

3 Démarrage du programme

3.1 Démarrage de Nero Express via Nero StartSmart

Pour démarrer Nero Express via Nero StartSmart, procédez comme suit :

1. Double-cliquez sur l'icône de menu de **Nero StartSmart**.
→ La fenêtre de Nero StartSmart s'ouvre.
2. Cliquez sur le bouton ◀ du côté gauche de la fenêtre.
→ La boîte de dialogue étendue s'ouvre.



Fig. 1. : Nero StartSmart

3. Cliquez sur l'entrée **Nero Express** dans la liste déroulante **Applications**.
→ La fenêtre de **Nero Express** s'ouvre.
→ Vous avez lancé Nero Express via Nero StartSmart.

3.2 Démarrage direct de Nero Express

Pour démarrer Nero Express directement, procédez comme suit :

1. Sélectionnez **Démarrer > (Tous les) Programmes > Nero 7 (Premium) > Audio/Données > Nero Express**.
→ La fenêtre **Nero Express** s'ouvre.
→ Vous avez lancé **Nero Express**.

4 Écran Démarrer

Dans l'écran de démarrage de Nero Express, cliquez sur les icônes de menu pertinentes pour aller à l'écran souhaité où vous pouvez compiler et travailler sur votre projet. La sélection est catégorisée en deux zones : plusieurs formats ou options sont disponibles pour les méthodes de compilation Données, Musique, Vidéos/Images, Image, Projet, Copie et Imprimer l'étiquette LightScribe.



Fig. : écran Démarrer 2. avec zone étendue

Les méthodes de compilation suivantes sont disponibles :

Données	<p>Vous permet de compiler et graver tous types de fichiers et de dossiers :</p> <ul style="list-style-type: none"> ■ CD de données (Cf. Compilation de CD/DVD de données) ■ DVD de données (Cf. Compilation de CD/DVD de données) ■ HD-DVD de données (Cf. Compilation de CD/DVD de données) Disponible uniquement avec un graveur HD-DVD (Cf. Sélection des graveurs et activation de Nero Image Recorder). ■ Disque Blu-ray de données (Cf. Compilation de CD/DVD de données) Disponible uniquement avec un graveur Blu-ray (Cf. Sélection des graveurs et activation de Nero Image Recorder). ■ CD de données SecurDisc™ (Cf. Compilation de CD/DVD de données) Disponible avec un graveur SecurDisc™ uniquement (Cf. Sélection des graveurs et activation de Nero Image Recorder). ■ DVD de données SecurDisc™ (Cf. Compilation de CD/DVD de données) Disponible avec un graveur SecurDisc™ uniquement (Cf. Sélection des graveurs et activation de Nero Image Recorder).
----------------	--

Musique	<p>Vous permet de compiler et de graver tous les fichiers audio et audiobook dans les formats que vous désirez :</p> <ul style="list-style-type: none"> ■ CD Audio (Cf. Compilation de CD audio) ■ CD Audiobook (Cf. Compilation d'un CD Audiobook) ■ CD Audio Jukebox (Cf. Compilation de CD/DVD Audio jukebox) ■ DVD Audio Jukebox (Cf. Compilation de CD/DVD Audio jukebox) ■ HD-DVD JukeBox (Cf. Compilation de CD/DVD Audio jukebox) Disponible uniquement avec un graveur HD-DVD (Cf. Sélection des graveurs et activation de Nero Image Recorder). ■ Disque Blu-ray Jukebox (Cf. Compilation de CD/DVD Audio jukebox) Disponible uniquement avec un graveur Blu-ray (Cf. Sélection des graveurs et activation de Nero Image Recorder).
Vidéos/Images	<p>Vous permet de compiler et de graver des fichiers de vidéos et/ou d'images en format VCD/SVCD ou DVD-Vidéo :</p> <ul style="list-style-type: none"> ■ Vidéo CD (Cf. Compilation de Vidéo CD/Super Vidéo CD) ■ Super Vidéo CD (Cf. Compilation de Vidéo CD/Super Vidéo CD) ■ Fichiers DVD-Vidéo (Cf. Compilation de DVD-Vidéo)
Image, Projet, Copie	<p>Vous permet de copier un disque source et de charger un fichier d'images ou un projet enregistré :</p> <ul style="list-style-type: none"> ■ Copier le CD entier (Cf. Création d'une copie) ■ Copier le DVD entier (Cf. Création d'une copie) ■ Image du disque ou projet enregistré (Cf. Chargement d'une image de disque ou d'un projet enregistré) ■ Copier le HD-DVD entier (Cf. Création d'une copie) Disponible uniquement avec un graveur HD-DVD (Cf. Sélection des graveurs et activation de Nero Image Recorder). ■ Copier le disque Blu-ray entier (Cf. Création d'une copie) Disponible uniquement avec un graveur Blu-ray (Cf. Sélection des graveurs et activation de Nero Image Recorder).
Imprimer l'étiquette LightScribe	<p>Affiche l'écran Étiquette de Disque. Vous pouvez ici créer ou charger une étiquette afin d'imprimer sur le côté étiquette de CD/DVD spéciaux dans le graveur (Cf. LightScribe®).</p> <p>Disponible uniquement avec un graveur LightScribe® (Cf. Configuration système). Le graveur doit être sélectionné pour activer l'option (Cf. Sélection des graveurs et activation de Nero Image Recorder).</p>

4.1 Zone étendue (écran de démarrage)

Vous pouvez accéder aux options et fonctions supplémentaires dans la zone étendue de l'écran de démarrage en cliquant sur le bouton ◀ du côté gauche de la fenêtre.



Une zone étendue avec des options et fonctions supplémentaires est disponible dans tous les écrans Nero Express (Cf. également [Zone étendue \(Paramètres de gravure\)](#)).

Les icônes de menu suivantes sont disponibles :

Basculer vers Nero Burning ROM	Ferme Nero Express et ouvre l'écran de démarrage de Nero Burning ROM. L'option est uniquement disponible dans la zone d'extension de l'écran de démarrage. Si vous décidez de créer un projet avec Nero Express, l'option Enregistrer le projet actif est affichée dans toutes les autres fenêtres à ce moment.
Enregistrer le projet actif	Ouvre la boîte de dialogue Enregistrer sous . Vous pouvez enregistrer votre compilation ici.
Options	Ouvre la boîte de dialogue Options . Vous pouvez personnaliser Nero Express pour l'adapter à vos besoins ici (Cf. Options).
Copier les pistes CD Audio	Ouvre la fenêtre Enregistrer les pistes . Vous pouvez copier les fichiers audio à partir d'un CD vers le disque dur ici (Cf. Copie des pistes CD audio).
Effacer le disque	Ouvre la boîte de dialogue Effacer le disque réinscriptible . Vous pouvez effacer les données d'un CD/DVD réinscriptible ici (Cf. Effacement du disque).
Infos disque	Ouvre la boîte de dialogue Infos disque . Vous pouvez afficher les informations sur le CD/DVD inséré ici. La capacité totale et la capacité disponible s'affichent, en plus des sessions et des pistes.
Créer des jaquettes et des étiquettes	Ouvre Nero CoverDesigner . Nero CoverDesigner vous permet de créer et d'imprimer des étiquettes et des livrets pour les CD/DVD qui ont été gravés. Pour savoir comment créer des jaquettes et des étiquettes de qualité professionnelle, consultez le manuel de l'utilisateur Nero CoverDesigner.
Paramètres SecurDisc™	Définit les paramètres de gravure d'un disque SecurDisc™.

Graver l'étiquette	<p>Ouvre la fenêtre Graver l'étiquette</p> <p>Vous pouvez ici créer ou charger une étiquette afin d'imprimer sur le côté étiquette et/ou le côté données de DVD spéciaux dans le graveur (Cf. LabelFlash™).</p> <p>Disponible uniquement avec un graveur LabelFlash™ (Cf. Configuration système). Le graveur doit être sélectionné pour activer l'option (Cf. Sélection des graveurs et activation de Nero Image Recorder).</p>
Graveur	<p>Définit le graveur que vous souhaitez utiliser pour graver et/ou Nero Image Recorder (Cf. Sélection des graveurs et activation de Nero Image Recorder).</p>



Notez que les options **Copier les pistes CD Audio**, **Effacer le disque**, **Infos disque** et **Créer jaquettes et étiquettes** ne sont pas disponibles dans Nero Express Essentials SE.

4.1.1 Options

Vous pouvez personnaliser Nero Express pour l'adapter à vos besoins dans les différents onglets.

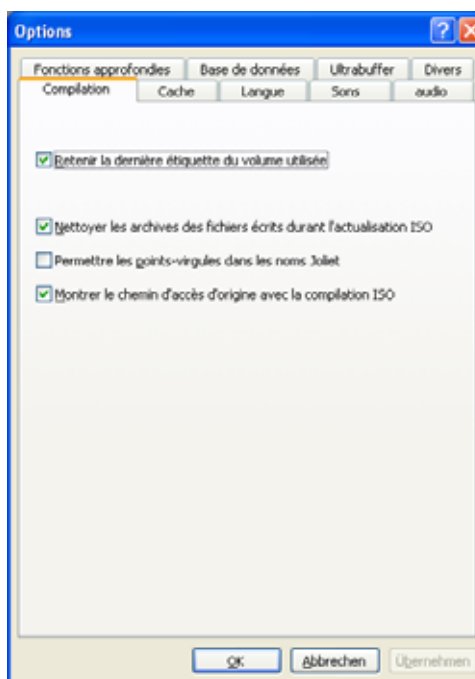


Fig. : 3. boîte de dialogue **Options**

Les onglets suivants sont disponibles :

Compilation	<p>Active/désactive certains paramètres de base :</p> <ul style="list-style-type: none"> ■ Retenir l'étiquette du dernier volume utilisé : rend le titre disponible pour le prochain disque. ■ Effacer les bits d'archive de fichiers écrits pendant le rafraîchissement ISO : supprime les bits d'archive des fichiers enregistrés.
--------------------	---

	<ul style="list-style-type: none"> ■ Les bits d'archive sont utilisés pour identifier les fichiers qui ont été modifiés. Un fichier n'est réenregistré pendant le processus de sauvegarde suivant que s'il a été modifié (un bit d'archive est donc réinitialisé). ■ Permettre les points-virgules dans les noms Joliet : permet l'utilisation de points-virgules en plus des lettres majuscules et minuscules standard et des caractères Unicode (et des trémas allemands) dans les noms de fichiers du système de fichiers Joliet. ■ Montrer le chemin d'origine avec la compilation ISO : affiche le chemin complet des fichiers ajoutés dans l'écran de compilation dans la colonne Source. <p>Il est recommandé de cocher toutes les cases car cela facilite le travail avec Nero Express.</p>
Cache	Définit les paramètres de la mémoire tampon où sont enregistrées les données avant et pendant la gravure. Si plusieurs disques durs ont été installés, vous pouvez sélectionner le plus rapide comme cache.
Langue	Affiche toutes les langues et polices installées et définit la langue ou la police que vous souhaitez afficher sur l'interface utilisateur de Nero Express.
Sons	Définit si les fichiers son sont lus dans Nero Express ou pour quels événements.
Audio	Affiche le répertoire dans lequel les plug-ins audio sont installés.
Fonctions approfondies	Active des options supplémentaires et définit les paramètres pour le processus de gravure entier.
Base de données	Active/désactive la liaison entre les CD Audio et un utilisateur local, un programme local ou une base de données de CD Audio d'Internet.
Hyper mémoire tampon	Définit la capacité de mémoire que Nero Express utilise comme mémoire tampon RAM. L'hyper mémoire tampon est une seconde mémoire qui améliore la mémoire tampon physique du graveur. Vous pouvez définir manuellement la capacité de la mémoire.
Divers	Active et/ou désactive une variété d'options pour l'interface utilisateur, les compilations, la gravure, la base de données et pour les autres paramètres dans Nero Express.

4.1.2 Copie des pistes CD audio



Notez que la fonction **Copier les pistes CD Audio** n'est pas disponible dans Nero Express Essentials SE.

Nero Express vous permet de convertir les fichiers audio ou un CD Audio entier dans le format que vous souhaitez et de l'enregistrer sur votre disque dur. Pour ce faire, procédez comme suit :

1. Insérez le CD Audio requis dans le graveur de votre ordinateur.
2. Cliquez sur le bouton **Copier les pistes CD Audio** dans la zone d'extension de l'écran.
3. Si plusieurs graveurs sont affichés, sélectionnez le graveur contenant le CD Audio que vous souhaitez.
 - Une boîte de dialogue s'ouvre.
4. Si vous souhaitez récupérer des informations sur l'artiste/le titre à partir de la base de données CD Nero/Internet :
 1. Cliquez sur le bouton **Oui**.
 - Les paramètres du CD sont envoyés. La fenêtre pertinente s'ouvre et les résultats sont affichés dans la zone **Liste des entrées de CD correspondantes**.
 2. Sélectionnez l'entrée pertinente.
 3. Cliquez sur le bouton **CD sélectionné**.
 - Les données sélectionnées sont incorporées dans la liste des pistes.
5. Si vous ne souhaitez pas récupérer des informations sur l'artiste/le titre à partir de la base de données CD Nero/Internet :
 1. Cliquez sur le bouton **Non**.
 - La fenêtre **Enregistrer les pistes** s'ouvre.

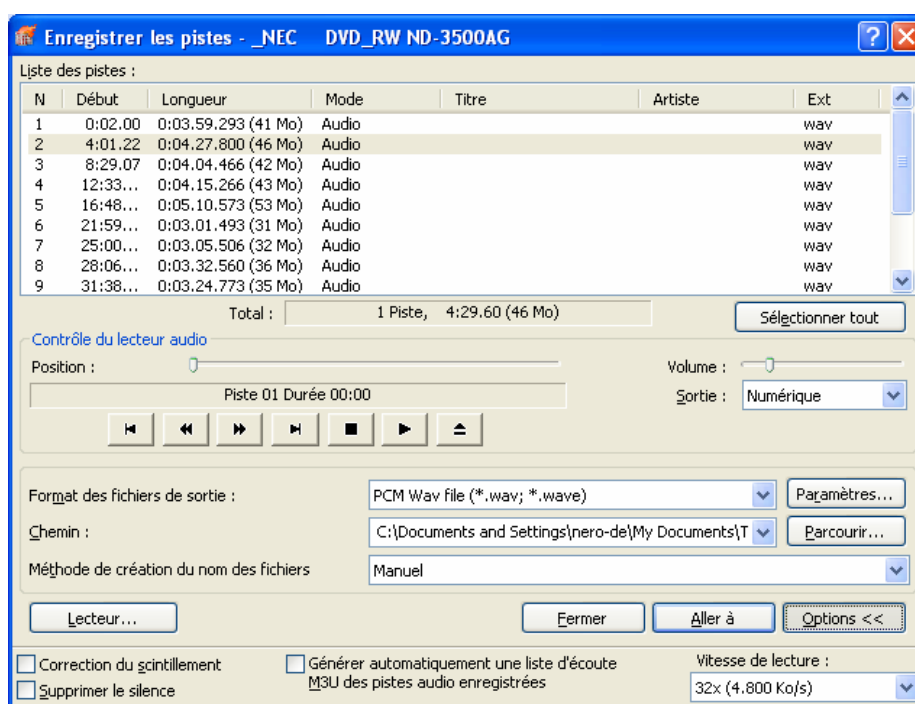


Fig. : 4. fenêtre **Enregistrer les pistes**

6. Dans la liste des pistes, sélectionnez les fichiers audio que vous souhaitez enregistrer sur votre disque dur.



Si vous souhaitez convertir tous les fichiers audio, il vous suffit de cliquer sur le bouton **Tout sélectionner**.

7. Sélectionnez le format de fichier que vous souhaitez dans la liste déroulante **Format de fichier de sortie**.
8. Dans la liste déroulante **Chemin**, sélectionnez l'endroit où vous souhaitez stocker les fichiers audio convertis.
9. Sélectionnez une **Méthode de création du nom des fichiers** :



La méthode par défaut spécifiée pour le nom par défaut est **Manuel**. Si vous sélectionnez **Personnalisé**, entrez le nom que vous souhaitez donner au fichier audio.

10. Si vous souhaitez définir les options dans la zone d'extension, cliquez sur la fenêtre **Options** (Cf. [Zone d'extension \(options\)](#)).
 - ➔ La boîte de dialogue étendue s'ouvre.
11. Cliquez sur le bouton Commencer.
 - ➔ La conversion commence et vous pouvez suivre la progression dans la boîte de dialogue pertinente.
12. Cliquez sur le bouton **Fermer**.
 - ➔ Vous avez copié avec succès les fichiers audio individuels ou le CD Audio entier sur votre disque dur.

4.1.2.1 Zone d'extension (options)

Vous pouvez également définir des paramètres supplémentaires dans la zone d'extension de la fenêtre **Enregistrer les pistes**. Cliquez sur le bouton **Options** pour ouvrir la zone d'extension.

Les cases à cocher suivantes sont disponibles :

Correction de l'instabilité	Synchronise les informations des données en chevauchant les secteurs afin de prévenir la formation de trous.
Supprimer les silences	Supprime le silence à la fin d'un fichier audio.
Générer automatiquement une liste d'écoute M3U des pistes audio stockées	Génère une liste d'écoute des fichiers audio stockés sur le disque dur. Le format de fichier M3U compile une liste de fichiers média.
Vitesse de lecture	Définit la vitesse à laquelle le graveur lit les fichiers.

4.1.3 Effacement du disque



Notez que la fonction **Effacer le disque** n'est pas disponible dans Nero Express Essentials SE.

Nero Express vous permet d'effacer les données d'un CD/DVD réinscriptible.

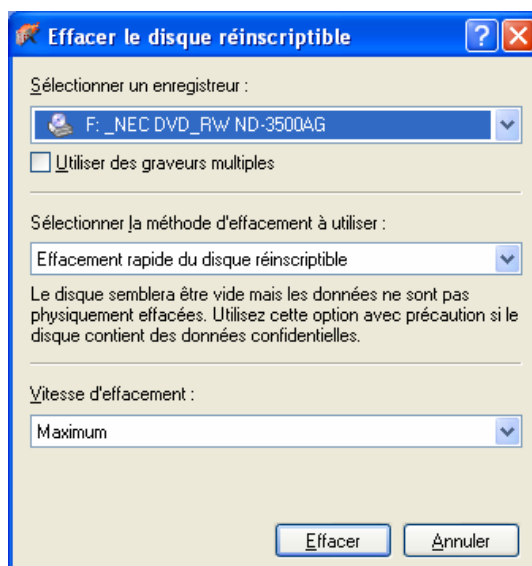


Fig. : 5. boîte de dialogue **Effacer le disque réinscriptible**

Les options suivantes sont disponibles :

Sélectionner le graveur :	Spécifie le graveur que vous souhaitez si plusieurs graveurs sont installés.
Utiliser plusieurs graveurs	Efface simultanément les CD/DVD dans plusieurs graveurs.
Sélectionnez le mode d'effacement à utiliser	Définit le mode d'effacement. Le mode Effacer rapidement le disque réinscriptible n'efface pas physiquement les données. Le disque apparaîtra vide. Le mode Effacer complètement le disque réinscriptible efface toutes les données du CD/DVD.
Vitesse d'effacement	Définit la vitesse d'effacement.

4.1.4 Paramètres SecurDisc™



Cette fonction est uniquement disponible avec un graveur compatible SecurDisc™ (Cf. [Configuration système](#)).

Grâce à Nero Express et avec un graveur compatible SecurDisc™, vous pouvez graver vos données sur des CD ou DVD de données SecurDisc™.

SecurDisc™ est une technologie de sécurité innovatrice qui propose un codage logiciel et matériel stable. L'intégrité des données est améliorée grâce aux sommes de contrôle

stockées sur le disque, un stockage redondant et un système de gestion des données défectueuses sophistiqué. Autrement dit, les compilations SecurDisc™ résistent mieux aux dommages physiques (comme les griffes). La protection par mot de passe et le cryptage des données via SecurDisc™ protègent vos données contre tout accès non autorisé. De plus, vous pouvez associer une signature numérique au disque, ce qui permet de vérifier la validité légale et l'origine des données.

Cette fonction est disponible en option dans l'écran de démarrage (**Données > CD/DVD de données SecurDisc™**).



Fig. 6. zone étendue **Paramètres SecurDisc™**

Les paramètres suivants sont disponibles dans la zone **Paramètres SecurDisc™** :

Mot de passe de protection	Si la case est cochée, vous pouvez activer et/ou désactiver la protection contre tout accès non autorisé pour tous les fichiers ou fichier par fichier.
Signature numérique	Si cette case est cochée, la boîte de dialogue SecurDisc™ – Signature numérique s'ouvre. Ici vous pouvez configurer la clé pour une signature numérique pour votre CD/DVD de données SecurDisc™.
Protection contre la copie	Si cette case est cochée, les documents PDF sont protégés contre la copie. Pour voir les fichiers protégés contre la copie, vous avez besoin d'une application spécifique appelée SecurDisc™ Viewer, celle-ci est téléchargeable gratuitement sur le site www.securdisc.net . Disponible uniquement pour les DVD de données SecurDisc™.
Activer la protection par mot de passe	Si cette case est cochée, la boîte de dialogue SecurDisc™ – Protéger les données s'ouvre. Vous pouvez saisir un mot de passe d'accès pour les documents PDF protégés contre la copie ici. Disponible si la case Protection contre la copie est déjà sélectionnée.

Vérification de l'intégrité des données	<p>Vérifie que les données du disque SecurDisc™ n'ont pas été altérées volontairement ou en raison d'un dommage technique.</p> <p>Cette fonction est activée par défaut et ne peut pas être désactivée.</p>
Fiabilité des données	<p>Cette fonction offre une sécurité accrue des données, c'est-à-dire une protection supérieure dans le cas de dommages techniques grâce à la redondance du stockage des données.</p> <p>Cette fonction est activée par défaut et ne peut pas être désactivée.</p>

4.1.5 Sélection des graveurs et activation de Nero Image Recorder

Si plusieurs graveurs sont installés, vous pouvez sélectionner le graveur que vous souhaitez utiliser pour la gravure dans la liste déroulante **Graveur**. Juste avant de graver un projet, vous pouvez à nouveau changer le graveur que vous avez sélectionné dans la fenêtre **Réglage final de la gravure** (Cf. [Gravure de disques avec le graveur](#)).



Si un **graveur LabelFlash™** est installé sur votre ordinateur, vous pouvez le sélectionner pour créer et imprimer des étiquettes de DVD LabelFlash™ dans Nero Express. La fonction est disponible comme icône de menu séparée **Graver l'étiquette** dans la zone étendue de la fenêtre de démarrage (Cf. [LabelFlash™](#)).



Si un **graveur LightScribe®** est installé sur votre ordinateur, vous pouvez le sélectionner pour créer et imprimer des étiquettes de CD/DVD LightScribe® dans Nero Express. La fonction est disponible dans la fenêtre de démarrage comme option séparée **Imprimer l'étiquette LightScribe** ou peut être intégrée comme une étape intermédiaire dans le processus de création et de gravure d'un projet (Cf. [LightScribe®](#)).



Si un **graveur Blu-ray** est installé sur votre ordinateur, vous pouvez le sélectionner pour créer et graver des disques Blu-Ray dans Nero Express. Les options correspondantes, par exemple **Disque Blu-ray de données**, sont disponibles dans la fenêtre de démarrage.



Si un **graveur HD-DVD** est installé sur votre ordinateur, vous pouvez le sélectionner pour créer et graver des **HD-DVD** dans Nero Express. Les options correspondantes, par exemple **HD-DVD de données**, sont disponibles dans la fenêtre de démarrage.



Si un graveur SecurDisc™ est installé sur votre ordinateur, vous pouvez le sélectionner pour créer et graver des CD et ou DVD de données SecurDisc™ dans Nero Express. Les options correspondantes, comme par exemple **CD de données SecurDisc™**, sont disponibles dans la fenêtre de démarrage.

Outre les graveurs installés, Nero Image Recorder est également disponible dans Nero Express. Nero Image Recorder permet de créer et d'enregistrer un fichier image afin de le graver ultérieurement (Cf. [Gravure avec Nero Image Recorder – Création d'un fichier image](#)). Pour pouvoir utiliser Nero Image Recorder, vous pouvez cocher la case **Utiliser le graveur d'image** dans la zone étendue de l'écran de démarrage.



Notez que Nero Image Recorder peut uniquement être activé dans la zone d'extension de l'écran de démarrage.



Lorsque Nero Image Recorder est activé, vous pouvez également sélectionner des compilations dans Nero Express, ce qui n'est pas possible avec les graveurs installés sur votre ordinateur. Par exemple, si vous avez installé un graveur CD, vous pouvez également compiler un DVD avec Nero Image Recorder et enregistrer la compilation comme un fichier image.

5 Écran de compilation

Vous pouvez accéder aux écrans de compilation Nero Express en sélectionnant le mode de compilation que vous souhaitez dans l'écran de démarrage. Vous pouvez ajouter des données à vos projets dans les écrans de compilation et personnaliser la structure de répertoires sur le CD/DVD en fonction de vos besoins. La barre de capacité en bas de la fenêtre indique l'espace utilisé par les données sur le CD/DVD. Tous les écrans de compilation ont essentiellement la même structure.

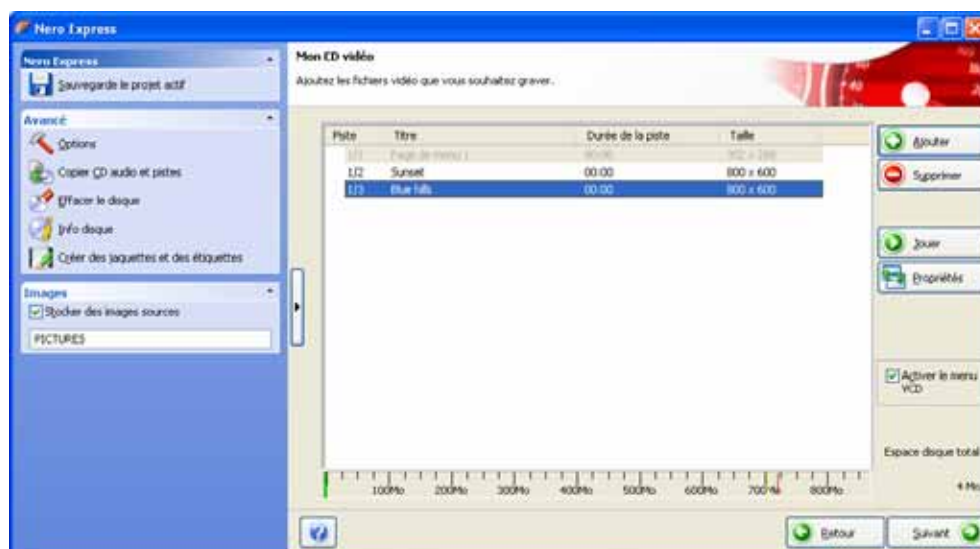


Fig. : 7. écran de compilation **Mon CD vidéo**

Les boutons suivants sont disponibles :

Ajouter	Ouvre la fenêtre Ajouter des fichiers et dossiers
Supprimer	Cette commande supprime le fichier sélectionné.
Lire	Cette commande lit le fichier audio ou vidéo.
Espace disque total :	Affiche l'espace disque utilisé.
Retour	Revient à l'écran de démarrage.
Suivant	Bascule vers l'écran Réglage final de la gravure .
Propriétés	Ouvre la boîte de dialogue Propriétés de la piste audio pour les CD audio (Cf. Propriétés de la piste) et la boîte de dialogue Infos MPEG pour les Vidéo CD/Super Vidéo CD (Cf. Propriétés de la piste). Disponibles uniquement pour les CD Audio, Vidéo CD et Super Vidéo CD.
Normaliser tous les fichiers audio	Active un filtre qui harmonise le volume des fichiers audio lors de la gravure. Ceci est particulièrement recommandé lorsque les fichiers proviennent de différentes sources. Disponibles uniquement pour les CD Audio.
Pas de pause entre les pistes	Etablit la fusion de fichiers audio sans pause. Si la case est décochée, une pause de deux secondes est insérée entre les fichiers. Disponibles uniquement pour les CD Audio.

<p>Activer le menu (S)VCD</p>	<p>Active un menu pour le CD. Vous pouvez personnaliser l'apparence du menu en fonction de vos besoins (Cf. Menu). Disponible uniquement pour les Vidéo CD et Super Vidéo CD.</p>
<p>DVD9 (8152 Mo) / DVD5 (4483 Mo)</p>	<p>Si le graveur DVD est capable de graver des DVD à 2 couches (DVD DL) et si vous souhaitez graver des fichiers de plus de 4483 Mo, vous pouvez sélectionner l'option DVD9 (8152 Mo) dans le menu déroulant. Disponible uniquement pour les DVD-Vidéo.</p>
<p>BD DL (47 742 Mo) / BD (23 866 Mo)</p>	<p>Si le graveur permet de graver des disques Blu-ray à 2 couches (BD DL) et si vous souhaitez graver des fichiers de plus de 23 866 Mo, vous pouvez sélectionner l'option BD DL(47 742 Mo) dans le menu déroulant. Disponible uniquement pour les disques Blu-ray.</p>

6 Compilation de CD/DVD de données

Nero Express vous permet de compiler et graver tous types de fichiers et de dossiers. Si un graveur DVD est installé sur votre ordinateur, vous pouvez graver des CD de données et des DVD de données. Si vous avez un graveur CD, vous pouvez uniquement graver des CD de données et l'option de gravure de DVD est déjà grisée dans l'écran de démarrage. Les procédures sont identiques pour chaque méthode de compilation.



Si un **graveur HD-DVD** est installé sur votre ordinateur, vous pouvez le sélectionner pour afficher l'option HD-DVD de données dans la zone Données. Les procédures pour la compilation et la gravure d'un HD-DVD de données sont les mêmes que la méthode de compilation d'un CD/DVD de données.

En comparaison avec un DVD, un HD-DVD contient beaucoup plus d'espace et peut stocker jusqu'à 15 Go sur un disque simple couche. La barre de capacité dans la fenêtre de compilation **Contenu du disque** affiche comparativement plus d'espace disponible.



Si un **graveur Blu-ray** est installé sur votre ordinateur, vous pouvez le sélectionner pour afficher l'option **Disque Blu-ray de données** dans la zone **Données** de l'écran de démarrage. Les procédures pour la compilation et la gravure d'un disque Blu-ray de données sont les mêmes que la méthode de compilation d'un CD/DVD de données.

En comparaison avec un DVD, un disque Blu-ray contient beaucoup plus d'espace et peut stocker jusqu'à 25 Go sur un disque simple couche (jusqu'à 50 Go sur un disque double couche). La barre de capacité dans la fenêtre de compilation **Contenu du disque** affiche comparativement plus d'espace disponible.



Si un **graveur SecurDisc™** est installé sur votre ordinateur, vous pouvez le sélectionner pour afficher les options **CD de données SecurDisc™** et **DVD de données SecurDisc™** dans la zone **Données** de l'écran de démarrage. Les procédures d'ajout de données et de gravure d'un CD/DVD de données SecurDisc™ sont les mêmes que la méthode de compilation d'un CD/DVD standard.

Des options supplémentaires s'affichent dans la zone étendue de la fenêtre de compilation **Contenu du disque** dans **Paramètres** (Cf. [Paramètres SecurDisc™](#)).



Lorsque Nero Image Recorder est activé, vous pouvez également sélectionner des compilations dans Nero Express, ce qui n'est pas possible avec les graveurs installés sur votre ordinateur. Par exemple, si vous avez installé un graveur CD, vous pouvez également compiler un DVD avec Nero Image Recorder et enregistrer la compilation comme un fichier image.



Fig. : 8. écran de démarrage **Données**

Pour créer un CD/DVD de données, procédez comme suit :

1. Cliquez sur l'icône de menu **Données** dans l'écran de démarrage Nero Express.
 - Les options **CD de données** et **DVD de données** s'affichent.
2. Cliquez sur l'option de votre choix.
 - L'écran de compilation **Contenu du disque** pour les CD/DVD de données s'affiche.
 - Si vous avez sélectionné l'option **CD de données SecurDisc™** ou **DVD de données SecurDisc™** dans l'écran de démarrage, un boîte de dialogue supplémentaire s'affiche. Des options supplémentaires s'affichent dans la zone étendue de la fenêtre de compilation dans **Paramètres SecurDisc™** (Cf. [Paramètres SecurDisc™](#)).

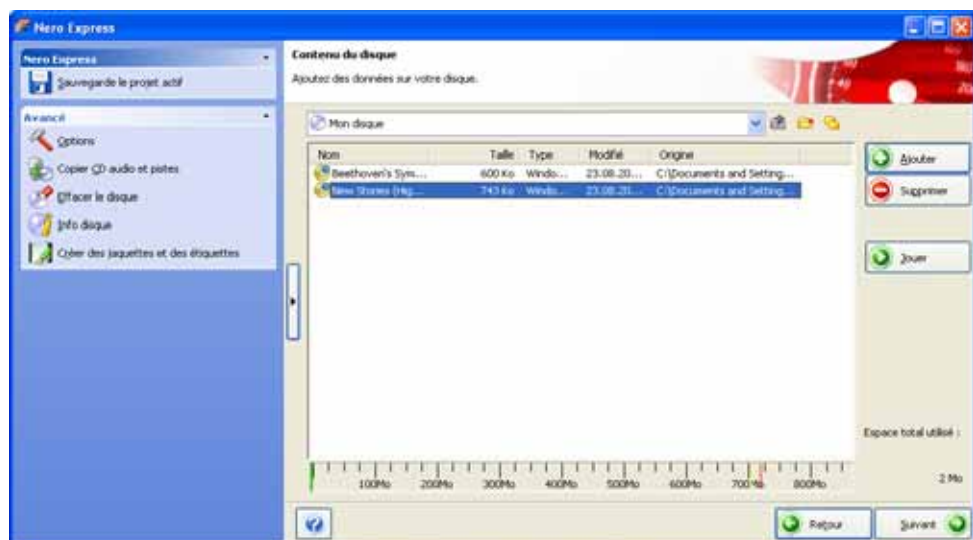


Fig. : 9. écran de compilation **Contenu du disque**

3. Cliquez sur le bouton **Ajouter**.
 - La fenêtre **Ajouter des fichiers et dossiers** s'ouvre.

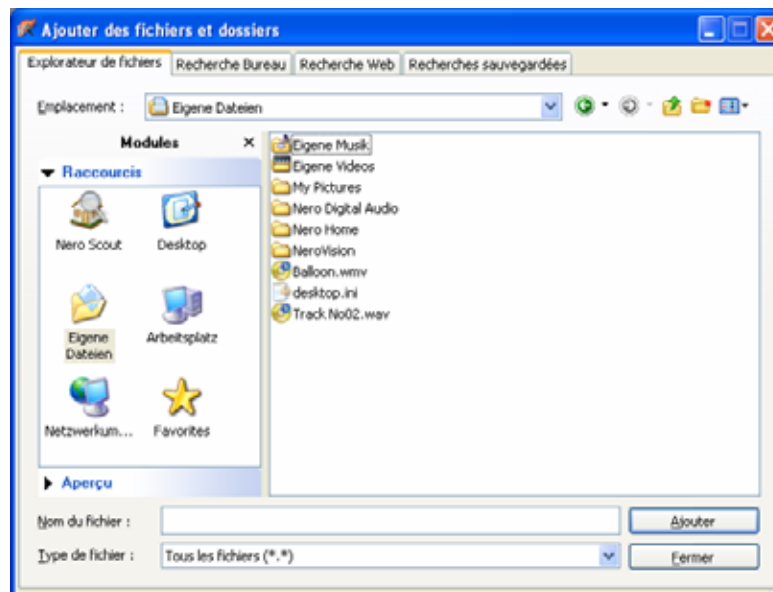


Fig. : 10. fenêtre **Ajouter des fichiers et dossiers**

4. Sélectionnez les fichiers que vous souhaitez ajouter à la compilation et cliquez sur le bouton **Ajouter**.
5. Répétez l'étape précédent pour tous les fichiers que vous souhaitez ajouter.



Si vous recherchez des fichiers spécifiques et souhaitez les ajouter à votre compilation, reportez-vous à la section [Recherche et ajout de fichiers](#).


6. Cliquez sur le bouton **Fermer**.
 - Les fichiers sont ajoutés à la compilation et affichés dans l'écran de compilation.
7. Triez les données sur le CD/DVD en fonction de vos besoins.
8. Masquez les fichiers spécifiques (Cf. [Masquer des fichiers](#)).
9. Si vous souhaitez créer un CD/DVD de données SecurDisc™, cochez les cases souhaitées dans la zone **Paramètres SecurDisc™** (Cf. [Activer les paramètres SecurDisc™](#)).
10. Cliquez sur le bouton **Suivant**.
 - Si vous avez coché des cases dans la zone **Paramètres SecurDisc™**, les boîtes de dialogue correspondantes s'ouvrent et vous pouvez procéder à d'autres réglages (Cf. [Activer les paramètres SecurDisc™](#)).
 - Vous avez compilé avec succès un CD/DVD de données et vous pouvez maintenant graver cette compilation.

6.1 Recherche et ajout de fichiers

Pour rechercher des fichiers spécifiques et les ajouter à votre compilation, procédez comme suit :

1. Cliquez sur le bouton **Ajouter** dans l'écran de compilation **Contenu du disque** pour les CD/DVD de données.
 - La fenêtre **Ajouter des fichiers et dossiers** s'ouvre.
2. Cliquez sur l'onglet **Recherche Bureau**.
3. Entrez le terme que vous recherchez dans la zone de texte **Requête de recherche**.



Vous pouvez combiner plusieurs critères de recherche et affiner votre recherche. Pour afficher les zones de texte pour la recherche avancée, cliquez sur le bouton .

4. Cliquez sur le bouton **Recherche**.
 - Les résultats sont affichés dans la zone **Résultats**. Pour améliorer la classification, vous pouvez afficher les résultats pour les catégories Audio, Photos, Vidéo, Documents, et Autres.

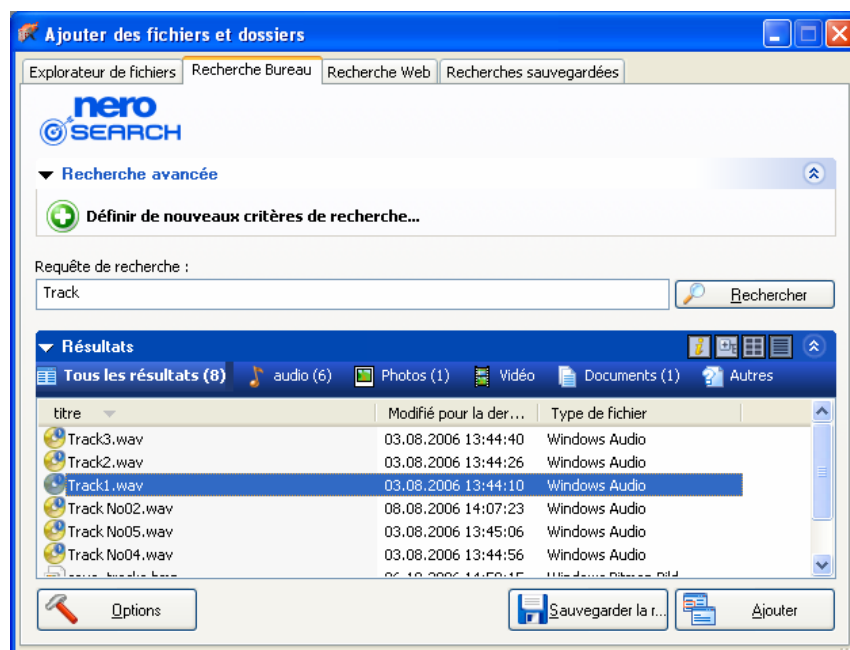



Fig. : 11. fenêtre **Ajouter des fichiers et dossiers** – Onglet **Recherche Bureau**

5. Sélectionnez le fichier que vous souhaitez ajouter et cliquez sur le bouton **Ajouter**.
6. Répétez les étapes de 3 à 6 pour tous les fichiers que vous recherchez et souhaitez ajouter à la compilation.
 - Les fichiers sont ajoutés à la compilation.



Cliquez sur le bouton **Sauvegarder la recherche** pour enregistrer les résultats pour les projets suivants. Votre recherche enregistrée est ensuite disponible dans l'onglet **Recherches sauvegardées**.

7. Lorsque vous avez ajouté tous les fichiers que vous recherchez pour votre compilation, cliquez sur le bouton .
 - Les fichiers sont affichés dans l'écran de compilation.
 - Vous avez trouvé les fichiers spécifiques et les avez ajoutés à votre compilation.

6.2 Masquer des fichiers

Il est très facile de masquer des fichiers dans des compilations CD/DVD de données pour une protection supplémentaire ou des raisons de sécurité afin qu'ils n'apparaissent plus sur l'écran normal. Les fichiers se comportent de la même manière que les autres fichiers de systèmes masqués qui sont masqués par défaut, mais ils peuvent facilement être affichés.

Pour masquer des fichiers individuels, procédez comme suit :

1. Cliquez avec le bouton droit de la souris sur le fichier requis pour le sélectionner.
2. Sélectionnez l'option **Propriétés** du menu contextuel.
 - La boîte de dialogue **Propriétés pour** s'ouvre.

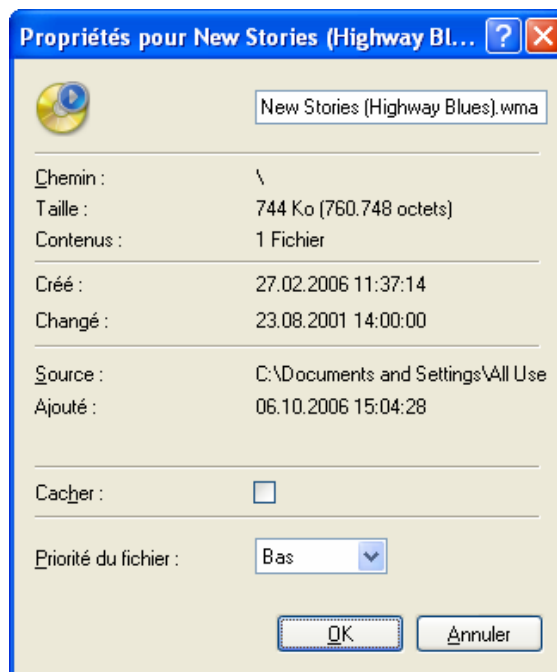


Fig. : 12. boîte de dialogue **Propriétés pour**

3. Cochez la case **Masquer** et cliquez sur le bouton **OK**.
 - Le fichier est masqué.

6.3 Activer les paramètres SecurDisc™

Pour protéger les données de votre CD/DVD SecurDisc™ contre tout accès non autorisé à l'aide d'un mot de passe, pour protéger les fichiers PDF à l'aide de la protection contre la copie, pour supprimer la protection contre la copie à l'aide d'un mot de passe ou pour signer le disque à l'aide d'une signature numérique, procédez comme suit :

1. Cochez la case **Mot de passe de protection** dans la zone étendue de l'écran de compilation.

→ Le symbole d'un cadenas indique que toutes les données sont protégées.



Vous pouvez activer ou désactiver la fonction de protection pour chaque fichier.

Sélectionnez le fichier pour afficher le bouton **Déprotéger/Protéger**. Cliquez sur le bouton pour activer ou désactiver la protection.

2. Cochez la case **Signature numérique** dans la zone étendue de l'écran de compilation.

→ La boîte de dialogue **SecurDisc™ – Signature numérique** s'ouvre.

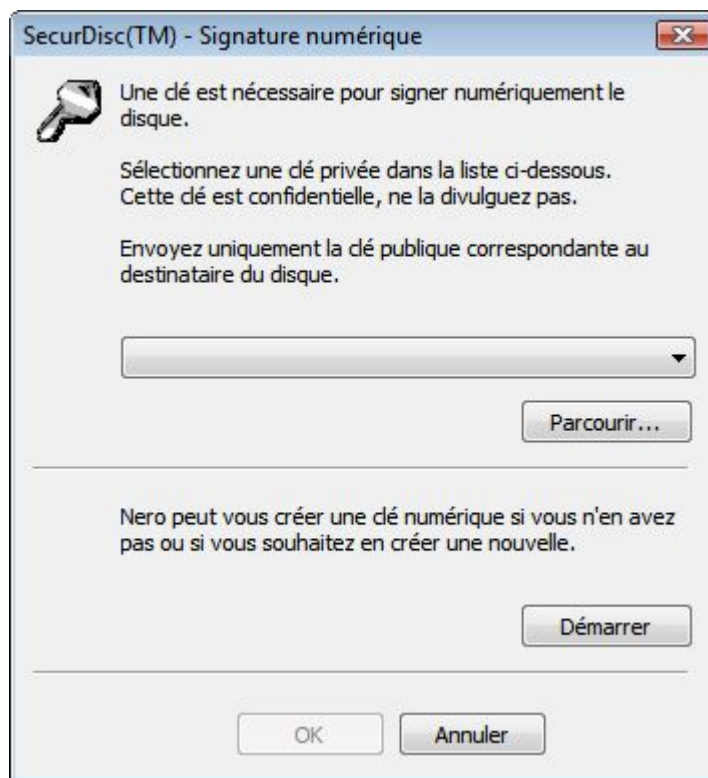


Fig. 13. boîte de dialogue **SecurDisc™ – Signature numérique**

3. Si vous avez déjà créé une clé numérique :

1. Cliquez sur le bouton **Parcourir**.

→ La boîte de dialogue **SecurDisc™ – Sélectionner la clé privée** s'ouvre.

2. Sélectionnez la clé et cliquez sur le bouton **OK**.

4. Pour créer une clé numérique :

1. Cliquez sur le bouton **Commencer**.

→ La boîte de dialogue **SecurDisc™ – Créer clé numérique** s'ouvre.

2. Lisez les instructions et cliquez sur le bouton **Suivant**.
 - La boîte de dialogue **SecurDisc™ Processus de création de la clé** s'ouvre.
3. Déplacez votre souris de manière aléatoire jusqu'à la fin du processus de création.



La barre de progression affiche l'état du processus de création.

4. Cliquez sur le bouton **Suivant**.



Le bouton **Suivant** est activé à la fin du processus.

- La boîte de dialogue **SecurDisc™- Création de la clé terminée** s'ouvre.
5. Entrez un nom de fichier pour la clé créée et cliquez sur le bouton **Terminer**.
 - La boîte de dialogue **SecurDisc™ – Signature numérique** s'ouvre et la clé sélectionnée s'affiche dans le menu déroulant.
 5. Cochez la case **Protection contre la copie** dans la zone étendue de l'écran de compilation.
 - Tous les fichiers PDF sont protégés contre la copie.
La case à cocher **Activer la protection par mot de passe** s'affiche.
 6. Pour permettre la duplication de données protégées contre la copie après avoir saisi un mot de passe :
 1. La case à cocher **Activer la protection par mot de passe** s'affiche.
 - La boîte de dialogue **SecurDisc™- Protéger les données** s'ouvre.
 2. Entrez le mot de passe dans la zone de saisie **Mot de passe** et cliquez sur le bouton **OK**.



Un assistant affiche des propositions dans une boîte de dialogue supplémentaire lors de l'entrée et de la sélection du mot de passe. Il fournit une estimation du niveau de sécurité, soit de la qualité du mot de passe, lorsque vous l'entrez.

7. Cliquez sur le bouton **OK**.
 - La boîte de dialogue correspondante s'ouvre pour vous informer que le disque est signé numériquement à l'aide de la clé sélectionnée.



Vous pouvez transmettre la clé publique correspondante aux destinataires pour leur permettre de vérifier la signature.

8. Cliquez sur le bouton **OK**.
9. Cliquez sur le bouton **Suivant**.
 - La boîte de dialogue **SecurDisc™ – Protéger les données** s'ouvre.

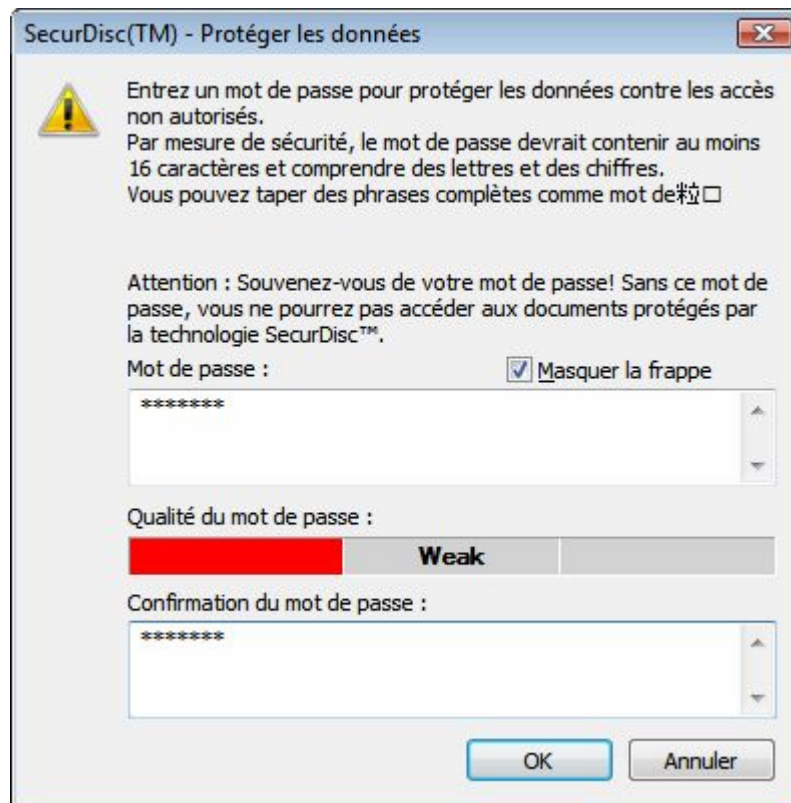


Fig. 14. boîte de dialogue SecurDisc™ - Protéger les données

10. Entrez le mot de passe souhaité dans la zone de saisie **Mot de passe** puis cliquez sur le bouton **OK**.



Un assistant vous fait plusieurs propositions via une boîte de dialogue supplémentaire lorsque vous saisissez et sélectionnez le mot de passe. Il évalue le niveau de sécurité, c'est-à-dire la qualité du mot de passe, au moment de la saisie.

- ➔ Vous venez de protéger les données sur votre CD/DVD SecurDisc™ contre tout accès non autorisé à l'aide d'un mot de passe, vous avez protégé les documents PDF grâce à la protection contre la copie et/ou avez signé numériquement le disque, vous pouvez à présent graver le CD/DVD.

7 Musique

7.1 Compilation de CD audio

Nero Express vous permet de créer un CD audio qui contient des fichiers de musique. Il peut être lu par tous les lecteurs CD standard. Pour compiler un CD audio, les fichiers source avec différents formats audio (par exemple, MP4, MP3 ou WMA) sont convertis automatiquement en format CD audio avant d'être gravés.



Notez que certains lecteurs CD ne peuvent pas lire les disques CD-RW. Utilisez des disques CD-R pour graver des CD Audio.



Fig. : 15. écran de démarrage **Musique**

Pour créer un CD Audio, procédez comme suit :

1. Cliquez sur l'icône de menu **Audio** dans l'écran de démarrage Nero Express.
 - ➔ Les options **CD Audio**, **CD Audiobook**, **CD Audio Jukebox** et **DVD Audio Jukebox** s'affichent.
2. Cliquez sur **CD Audio**.
 - ➔ L'écran de compilation **Mon CD Audio** pour les CD Audio s'affiche.

Fig. : 16. écran de compilation **Mon CD-Audio**

3. Cliquez sur le bouton **Ajouter**.
 → La fenêtre **Ajouter des fichiers et dossiers** s'ouvre.
4. Sélectionnez les fichiers audio que vous souhaitez ajouter à la compilation et cliquez sur le bouton **Ajouter**.
5. Répétez les étapes 4 et 5 pour tous les fichiers audio que vous souhaitez ajouter à la compilation.



Si vous recherchez des fichiers spécifiques et souhaitez les ajouter à votre compilation, reportez-vous à la section [Recherche et ajout de fichiers](#).

6. Cliquez sur le bouton **Fermer**.
 → Les fichiers audio sont ajoutés à la compilation et affichés dans l'écran de compilation.
7. Personnalisez les propriétés des fichiers audio en fonction de vos besoins (Cf. [Personnalisation des propriétés](#)).
8. Cochez les cases **Normaliser tous les fichiers audio** et **Pas de pause entre les pistes** selon votre choix (Cf. [Écran de compilation](#)).
9. Cliquez sur le bouton **Suivant**.
 → Vous avez compilé avec succès un CD Audio et vous pouvez maintenant graver cette compilation.

7.1.1 Personnalisation des propriétés

Vous pouvez afficher et/ou changer les propriétés des fichiers audio sur les onglets **Propriétés de la piste**, **Index**, **Limites**, **Séparation** et **Filtres**. Pour ouvrir les onglets, cliquez sur le bouton **Propriétés** dans l'écran de compilation Mon CD Audio pour les CD Audio.

7.1.1.1 Propriétés de la piste

Sur l'onglet **Propriétés de la piste**, vous trouverez des informations de base sur le fichier sélectionné dans la zone **Informations source**.

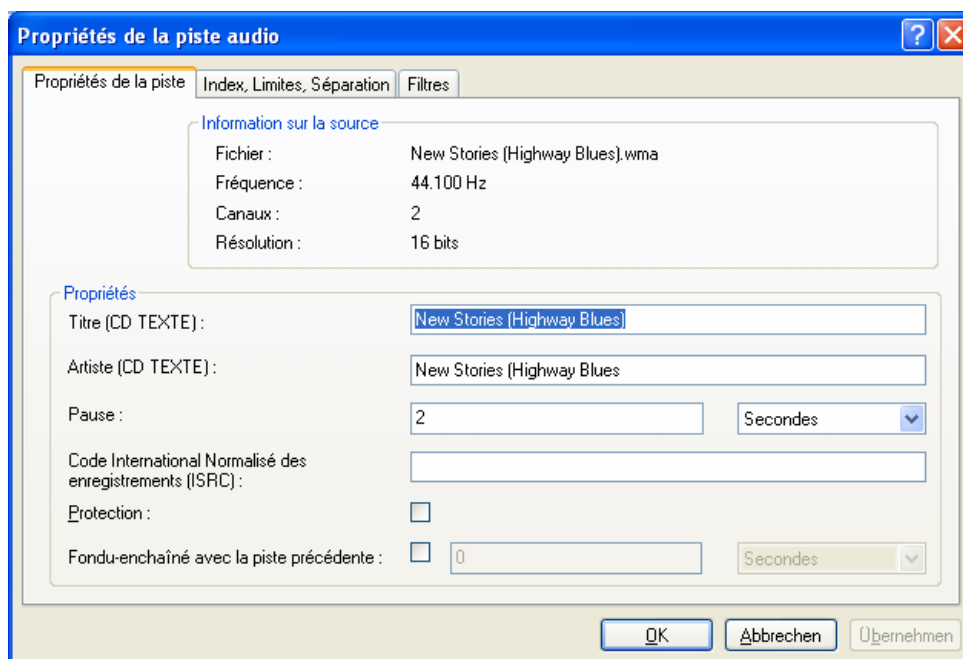


Fig. : 17. boîte de dialogue **Propriétés de la piste audio** – Onglet **Propriétés de la piste**

Les zones de saisie suivantes sont disponibles dans la zone **Propriétés** :

Titre (CD TEXT)	Les lecteurs CD prenant en charge le CD TEXT présentent le nom du titre entré ici.
Artiste (CD TEXT)	Les lecteurs CD prenant en charge le CD TEXT présentent le nom de l'artiste entré ici.
Pause	Définit la longueur de la pause en secondes ou en trames entre le fichier audio sélectionné et le suivant.
International Standard Recording Code (ISRC) :	Identifie le titre du CD à l'aide d'un code numérique de 12 chiffres. L'ISRC est entré dans les signaux d'affichage et est inclus de manière silencieuse. Si vous ne connaissez pas l'ISRC d'un titre; vous devez laisser la zone de texte vide.
Protection	Active la protection contre la copie.
Fondu avec la piste précédente	Active le fondu entre le fichier sélectionné et le précédent. Si le fondu est activé, vous pouvez définir la période de fondu en secondes.

7.1.1.2 Index, limites, séparation

Sur l'onglet Index, Limites, Séparation, vous pouvez définir et supprimer les index et séparer des fichiers audio pour créer deux (ou plus) fichiers plus courts.

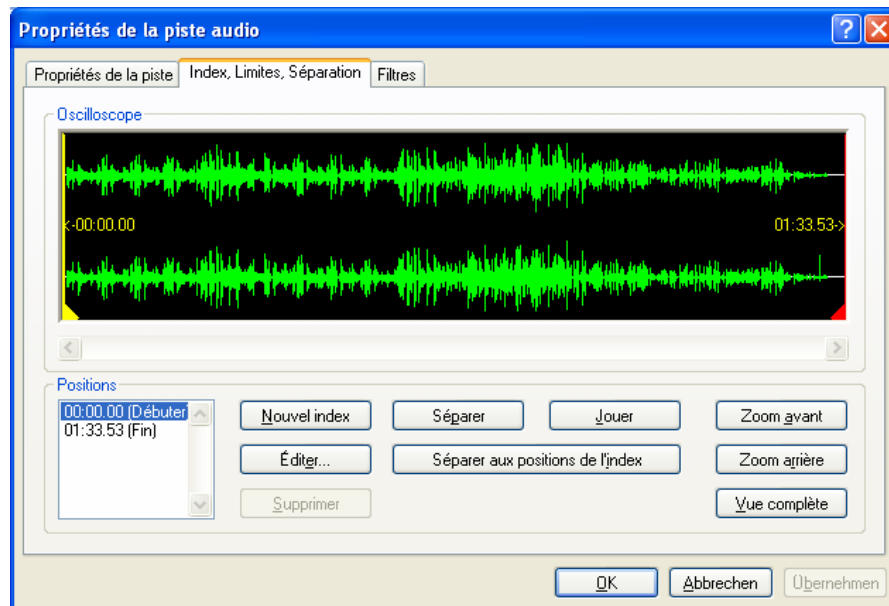


Fig. : 18. boîte de dialogue **Propriétés de la piste audio** – Onglet **Index, Limites, Séparation**

Les zones et boutons suivants sont disponibles :

Oscilloscope	Affiche une représentation graphique du fichier audio.
Positions (Début/Fin)	Montre les positions pour le début et la fin du fichier audio sur le CD.
Nouvel index	Met une nouvelle entrée d'index en surbrillance. Vous pouvez rapidement accéder à la section audio souhaitée en utilisant les entrées d'index.
Éditer	Ouvre la boîte de dialogue Éditer la position de l'index . Vous pouvez définir la position précise d'un index sélectionné ici.
Supprimer	Supprime un index sélectionné.
Diviser	Divise le fichier audio à la position marquée.
Jouer	Commence la lecture à partir de la position marquée.
Diviser aux positions d'index	Divise le fichier audio à toutes les positions d'index.
Agrandir	Agrandit la représentation graphique du fichier audio.
Réduire	Réduit la représentation graphique du fichier audio.
Plein écran	Affiche une représentation graphique du fichier audio complet.

7.1.1.3 Filtres

L'onglet **Filtres** fournit des filtres qui améliorent ou modifient la qualité des morceaux musicaux. La procédure dite « non destructive » est utilisée pour le traitement, ce qui signifie qu'il n'y a pas de modification de l'enregistrement réel mais simplement un paramétrage d'indicateurs qui peuvent être annulés à tout moment. Le processus n'entraîne pas la création de fichiers audio supplémentaires, ni de modification des fichiers audio jusqu'à la gravure. Cliquez sur le bouton **Tester les filtres sélectionnés** pour tester les filtres pertinents.

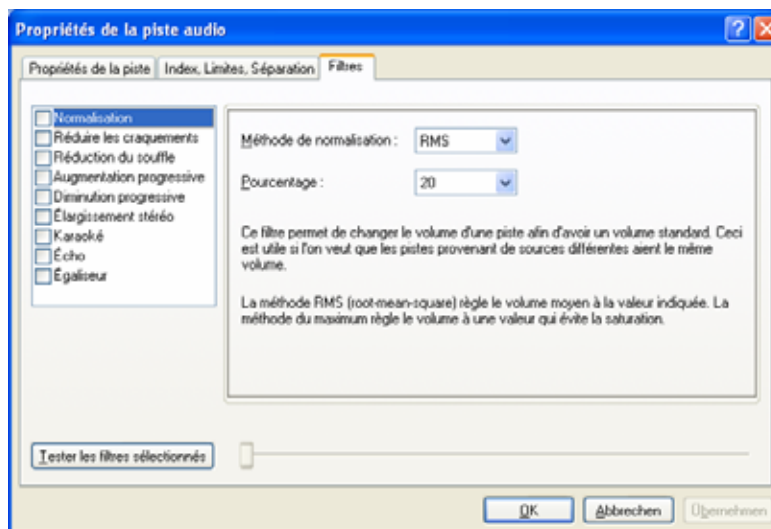


Fig. : 19. boîte de dialogue **Propriétés de la piste audio** – Onglet **Filtres**

Les filtres suivants sont disponibles :

Normaliser	Paramètre le volume d'un fichier audio sur une valeur prédéfinie. Ce filtre peut être utile pour harmoniser le volume de fichiers provenant de différentes sources.
Réduire les craquements	Réduit les craquements et grattements tels que les bruits d'un ancien disque vinyl.
Réduire le souffle	Réduit ou supprime le souffle sur un fichier audio. Toutes les fréquences inférieures à un seuil (niveau de souffle) défini sont supprimées.
Augmentation progressive	Augmente progressivement le volume d'un fichier audio de zéro au volume complet. Ce filtre peut être utilisé pour raccourcir les fichiers.
Diminution progressive	Diminue progressivement le volume d'un fichier audio du volume complet au silence. Ce filtre peut être utilisé pour raccourcir les fichiers.
Élargissement stéréo	Augmente/réduit l'effet stéréo d'un fichier audio. Ce filtre ne fonctionne que si le fichier d'origine a été enregistré en stéréo.
Karaoké	Diminue le volume des voix sur un fichier audio. Pour ce faire, le volume des parties d'une chanson qui sont les mêmes dans les deux canaux stéréo est diminué.
Écho	Ajoute un écho au fichier audio.
Égaliseur	Change la fréquence, le volume, les graves et le régulateur de vitesse du fichier audio.

7.2 Compilation de CD/DVD Audio jukebox

Nero Express vous permet de compiler des CD/DVD en formats audio de votre choix (par exemple en formats Nero Digital, MP3 ou formats WMA). Contrairement aux CD audio qui peuvent uniquement être gravés sur des CD, vous pouvez graver ces compilations contenant différents formats audio sur des CD et des DVD - à condition qu'un graveur DVD soit installé sur votre ordinateur. La procédure est identique pour les deux méthodes de compilation. Vous pouvez opter pour un format unique ou un mélange de formats audio de votre choix.



Nero Express ne convertit pas les fichiers audio lors de la création d'un CD/DVD Audio jukebox. Cela signifie que les fichiers MP3 peuvent également être gravés comme fichiers MP3.



Si un **graveur HD-DVD** est installé sur votre ordinateur, vous pouvez le sélectionner et afficher l'option **HD-DVD Jukebox** dans la zone **Musique** de l'écran de démarrage. La procédure pour la compilation et la gravure d'un HD-DVD jukebox est la même que la méthode de compilation d'un CD/DVD Audio jukebox.

Comparé à un DVD, un HD-DVD contient beaucoup plus d'espace et peut stocker jusqu'à 15 Go sur un disque simple couche. La barre de capacité dans la fenêtre de compilation **Mon disque Audio** affiche comparativement plus d'espace disponible.



Si un **graveur Blu-ray** est installé sur votre ordinateur, vous pouvez le sélectionner et afficher l'option **Disque Blu-ray jukebox** dans la zone **Musique** de l'écran de démarrage. Les procédures pour la compilation et la gravure d'un disque Blu-ray jukebox sont les mêmes que la méthode de compilation d'un CD/DVD jukebox.

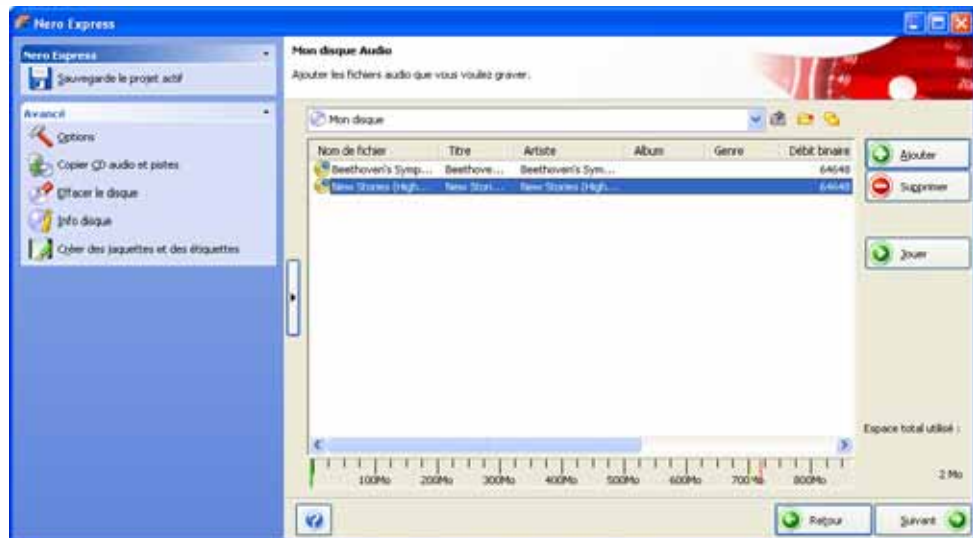
Comparé à un DVD, un disque Blu-ray contient beaucoup plus d'espace et peut stocker jusqu'à 25 Go sur un disque simple couche (jusqu'à 50 Go sur un disque double couche). La barre de capacité dans la fenêtre de compilation **Mon disque Audio** affiche comparativement plus d'espace disponible.



Lorsque Nero Image Recorder est activé, vous pouvez également sélectionner des compilations dans Nero Express, ce qui n'est pas possible avec les graveurs installés sur votre ordinateur. Par exemple, si vous avez installé un graveur CD, vous pouvez également compiler un DVD avec Nero Image Recorder et enregistrer la compilation comme un fichier image.

Pour créer un CD/DVD Audio jukebox, procédez comme suit :

1. Cliquez sur l'icône de menu **Audio** dans l'écran de démarrage Nero Express.
 - Les options **CD Audio**, **CD Audiobook**, **CD Audio Jukebox**, et **DVD Audio Jukebox** s'affichent.
2. Cliquez sur l'option que vous souhaitez, **CD Audio Jukebox** ou **DVD Audio Jukebox**.
 - L'écran de compilation **Mon disque audio** s'affiche.

Fig. : 20. écran de compilation **Mon disque Audio**

D'un point de vue technique, une compilation de formats audio spéciaux est un CD/DVD de données. Vous pouvez également sélectionner **Données > CD/DVD de données** dans l'écran de démarrage Nero Express pour créer et graver votre projet.

3. Répétez les étapes de 3 à 7 sous [Compilation de CD audio](#).
 - Les fichiers audio sont ajoutés à la compilation et affichés dans l'écran de compilation.
4. Cliquez sur le bouton **Suivant**.
 - Vous avez créé avec succès un CD/DVD Audio jukebox et vous pouvez maintenant graver cette compilation.

7.3 Compilation d'un CD Audiobook

Nero Express vous permet de compiler des fichiers de livre parlé et de les graver comme un CD Audiobook, c'est-à-dire sous la forme d'un CD Audio. Vous pouvez ensuite le lire sur tout lecteur CD standard. Étant donné que les livres parlés peuvent avoir une durée de plusieurs heures, Nero Express stocke les compilations de ses fichiers de livre parlé sur plusieurs CD si nécessaire. Pendant le processus de gravure, vous serez invité à insérer de nouveaux disques vierges.

Pour créer un CD Audiobook, procédez comme suit :

1. Cliquez sur l'icône de menu **Audio** dans l'écran de démarrage Nero Express.
 - Les options CD Audio, CD Audiobook, CD Audio Jukebox et DVD Audio Jukebox s'affichent.
2. Cliquez sur l'option **CD Audiobook**.
 - L'écran de compilation **Mon CD Audiobook** s'affiche.

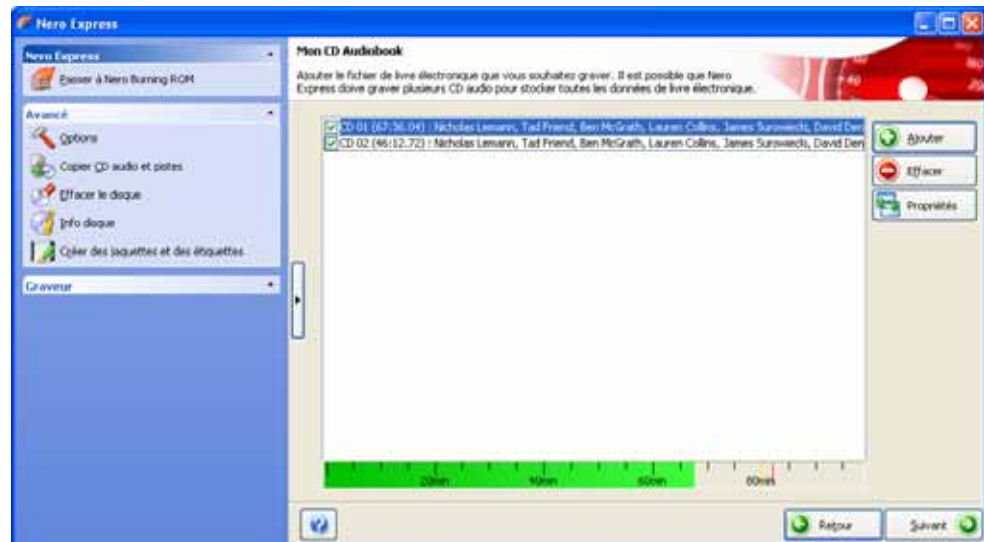


Fig. : 21. écran de compilation **Mon CD Audiobook**

3. Répétez les étapes de 3 à 7 sous Compilation de CD audio.
 - ➔ Les fichiers de livre parlé sont ajoutés à la compilation et affichés dans l'écran de compilation.
4. Cliquez sur le bouton **Suivant**.
 - ➔ Vous avez compilé avec succès un CD Audiobook et vous pouvez maintenant graver cette compilation.

8 Vidéos et diaporamas

8.1 Compilation de Vidéo CD/Super Vidéo CD

Nero Express vous permet de compiler des Vidéo CD (format MPEG-1) ou Super Vidéo CD (format MPEG-2) de vos fichiers vidéo et/ou image, qui peuvent être lus sur pratiquement tous les lecteurs VCD ou SVCD et DVD comme des vidéos ou des diaporamas. Les fichiers source sont convertis automatiquement dans le format correct pendant le processus de gravure. La procédure pour les deux méthodes de compilation est identique.



Notez que la fonction **Créer un Super Vidéo CD** n'est pas disponible dans Nero Express Essentials SE.



Lors de la création d'un diaporama dans Nero Express, des options telles que Accentuer avec une musique en arrière-plan, par exemple, ne sont pas disponibles. Les autres fonctions sont disponibles dans Nero Vision.

Pour savoir comment créer des diaporamas de qualité professionnelle, consultez le manuel de l'utilisateur Nero Vision.



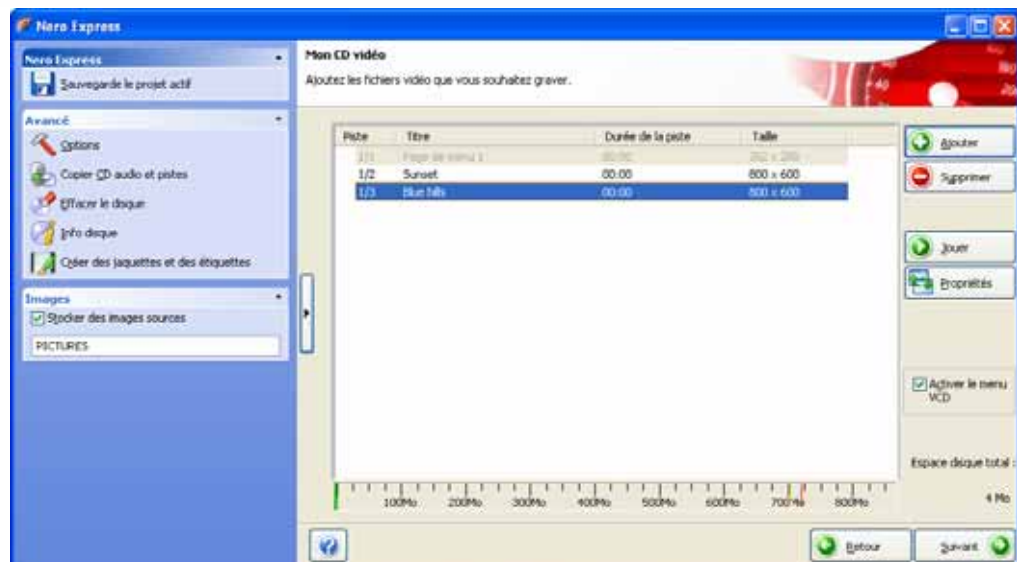
Lors de la création d'un diaporama comme un VCD/SVCD, les fichiers image impliqués sont stockés dans un fichier DAT. Ce type de fichier ne peut pas être modifié ou visualisé avec un programme de traitement des images. Si vous souhaitez également enregistrer les formats d'origine sur votre CD, ouvrez la zone d'extension dans l'écran de compilation et cochez la case **Stocker les images source dans**.



Fig. : 22. écran de démarrage Vidéos/Images

Pour créer un (Super) Vidéo CD, procédez comme suit :

1. Cliquez sur l'icône de menu **Vidéos/Images** dans l'écran de démarrage Nero Express.
 - ➔ Les options **Vidéo CD**, **Super Vidéo CD** et **Fichiers DVD-Vidéo** s'affichent.
2. Cliquez sur l'option que vous souhaitez, **Vidéo CD** ou **Super Vidéo CD**.
 - ➔ L'écran de compilation **Mon (Super) Vidéo CD** s'affiche.

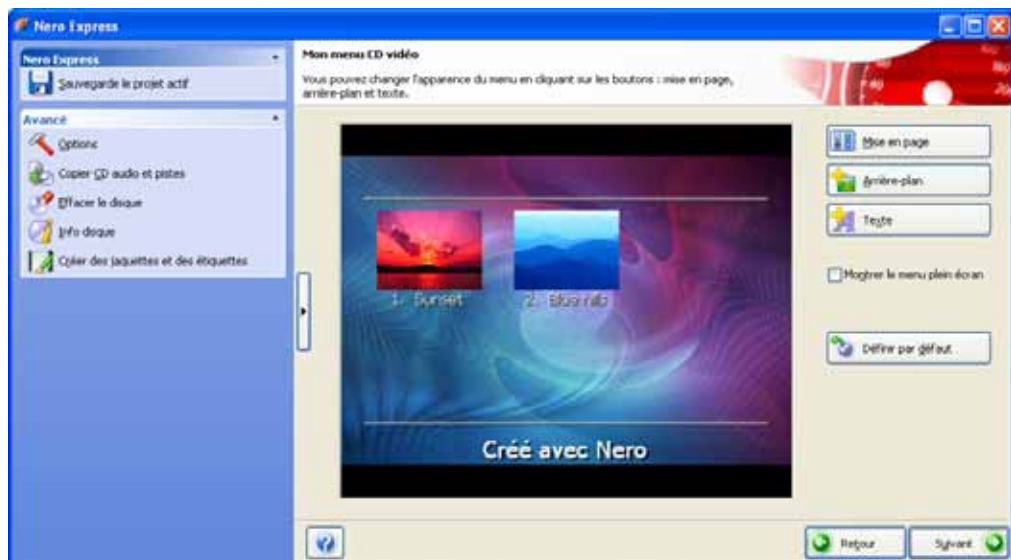
Fig. : 23. écran de compilation **Mon CD vidéo**

3. Cliquez sur le bouton **Ajouter**.
→ La fenêtre **Ajouter des fichiers et dossiers** s'ouvre.
4. Sélectionnez les fichiers vidéo et/ou image que vous souhaitez ajouter à la compilation.
5. Cliquez sur le bouton **Ajouter**.
6. Répétez les étapes 4 et 5 pour tous les fichiers vidéo et/ou image que vous souhaitez ajouter à la compilation.



Si vous recherchez des fichiers spécifiques et souhaitez les ajouter à votre compilation, reportez-vous à la section [Recherche et ajout de fichiers](#).

7. Cliquez sur le bouton **Fermer**.
→ Les fichiers vidéo et/ou image sont ajoutés à la compilation et affichés sur l'écran de compilation.
8. Personnalisez les propriétés des fichiers vidéo et/ou image en fonction de vos besoins (Cf. [Personnalisation des propriétés](#)).
9. Cochez la case **Activer le menu (S)VCD** (Cf. [Écran de compilation](#)).
10. Cliquez sur le bouton **Suivant**.
→ Si vous avez coché la case **Activer le menu (S)VCD**, l'écran **Mon menu (Super) Vidéo CD** s'affiche.

Fig. : 24. écran de compilation **Mon menu CD vidéo**

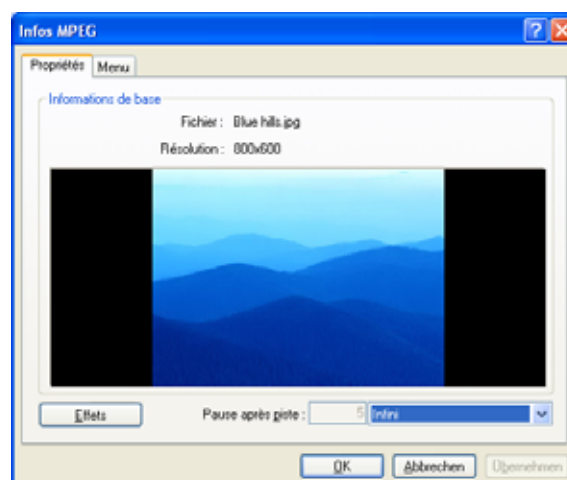
1. Personnalisez l'apparence du menu en fonction de vos souhaits (Cf. [Personnalisation du menu](#)).
 2. Cliquez sur le bouton **Suivant**.
- ➔ Vous avez compilé avec succès un (Super) Vidéo CD et vous pouvez maintenant graver cette compilation.

8.1.1 Personnalisation des propriétés

Vous pouvez afficher les propriétés d'un fichier vidéo ou image et/ou les changer sur les onglets **Propriétés** et **Menu**. Pour ouvrir la boîte de dialogue **Infos MPEG**, cliquez sur le bouton **Propriétés** dans l'écran de compilation.

8.1.1.1 Propriétés de la piste

L'onglet **Propriétés** contient des informations importantes sur le fichier sélectionné.

Fig. : 25. boîte de dialogue **Infos MPEG** – Onglet **Propriétés**

Les zones de saisie et boutons suivants sont disponibles :

Effets	Ouvre la boîte de dialogue Effets. Vous pouvez tester ou utiliser les différents filtres ici dans l'aperçu ou annuler votre sélection. Disponible uniquement pour les fichiers image.
Pause après la piste :	Définit la longueur de la pause en secondes entre le fichier vidéo ou image et le suivant.

8.1.1.2 Menu

Vous pouvez personnaliser les informations relatives à votre fichier vidéo ou image pour le menu sur l'onglet **Menu**.

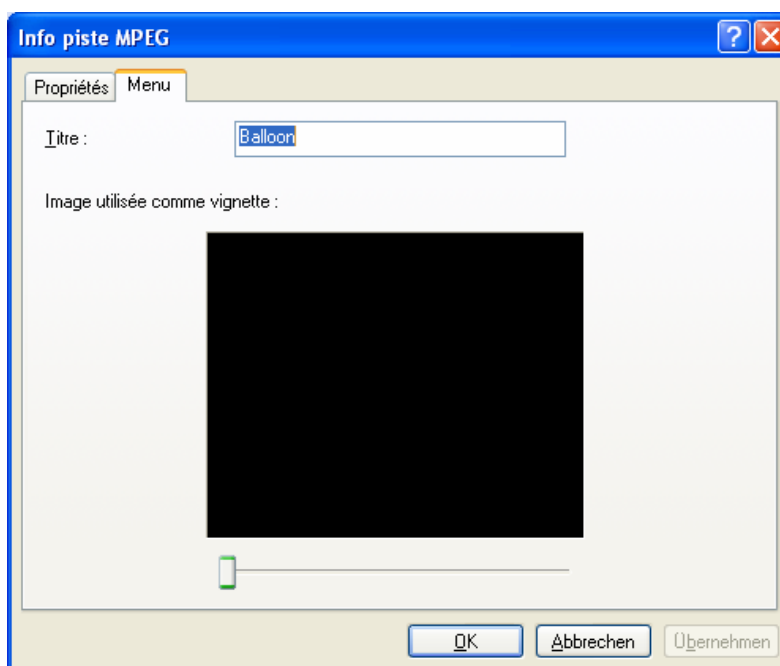


Fig. : 26. boîte de dialogue **Infos MPEG** – Onglet **Menu**

Les zones de saisie et options suivantes sont disponibles :

Titre	Définit le nom du fichier vidéo ou image dans le menu.
Image utilisée comme vignette :	Définit la trame qui est affichée dans le menu. Vous pouvez utiliser la case de défilement pour sélectionner l'image que vous souhaitez. Disponible uniquement pour les fichiers vidéo.

8.1.2 Personnalisation du menu

Dans l'écran **Mon menu (Super) Vidéo**, vous pouvez personnaliser l'apparence du menu en fonction de vos souhaits. Tout comme avec les menus DVD-Vidéo, vous pouvez sélectionner des titres et/ou chapitres du film à afficher dans le menu VCD/SVCD.

Les options et boutons suivants sont disponibles :

Mise en page	Ouvre la boîte de dialogue Paramètres de mise en page . Vous pouvez définir la mise en page du menu ici.
Arrière-plan	Ouvre la boîte de dialogue Réglage de l'arrière-plan . Vous pouvez charger et personnaliser l'image d'arrière-plan ici.
Texte	Ouvre la boîte de dialogue Paramètres du texte . Vous pouvez entrer le contenu du texte pour les en-têtes et notes de bas de page et sélectionner la police ici.
Afficher le menu plein écran	Affiche un aperçu du menu plein écran.
Prendre par défaut	Enregistre les paramètres de menu actuels comme valeurs par défaut.

8.2 Compilation de DVD-Vidéo

Nero Express vous permet de graver des DVD composés de fichiers DVD-vidéo provenant de votre disque dur. Vous pouvez visualiser vos DVD gravés sur quasi tous les lecteurs DVD.



Notez qu'il n'est pas possible de créer un fichier DVD-Vidéo à partir de fichiers vidéo dans Nero Express. Nero Vision vous permet de convertir des fichiers vidéo en fichiers DVD-Vidéo.

Pour compiler un fichier DVD-Vidéo, procédez comme suit :

1. Cliquez sur l'icône de menu **Vidéos/Images** dans l'écran de démarrage Nero Express.
 - Les options **Vidéo CD**, **Super Vidéo CD** et **Fichiers DVD-Vidéo** s'affichent.
2. Cliquez sur **DVD-Vidéo**.
 - L'écran de compilation **Fichiers DVD-Vidéo** s'affiche.

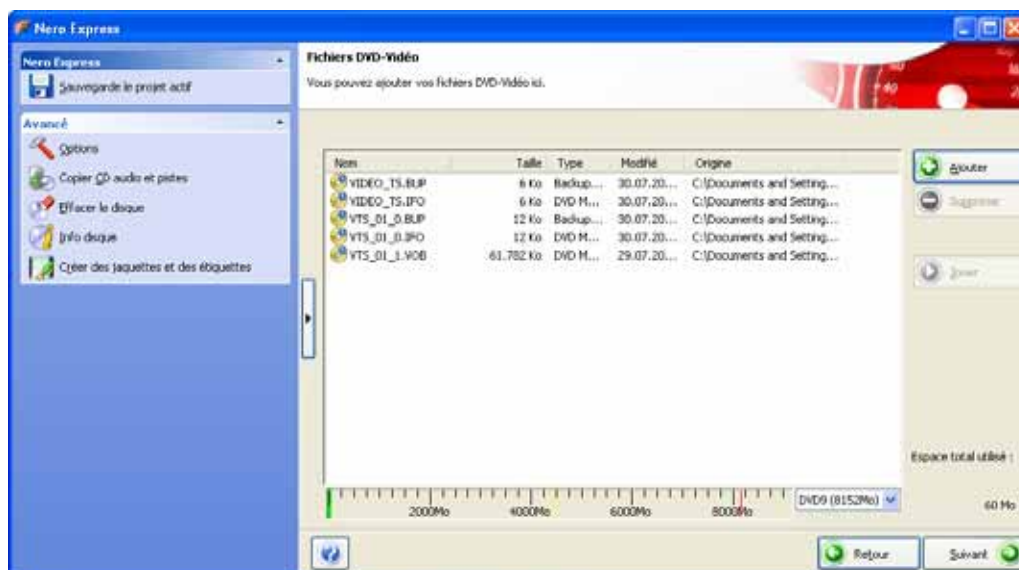


Fig. : 27. écran de compilation **Fichiers DVD-Vidéo**

3. Cliquez sur le bouton **Ajouter**.

→ La fenêtre **Ajouter des fichiers et dossiers** s'ouvre.

4. Sélectionnez les fichiers DVD-Vidéo que vous souhaitez ajouter à la compilation et cliquez sur le bouton **Ajouter**.

5. Répétez les étapes 4 et 5 pour tous les fichiers DVD-Vidéo que vous souhaitez ajouter à la compilation.



Si vous recherchez des fichiers spécifiques et souhaitez les ajouter à votre compilation, reportez-vous à la section [Recherche et ajout de fichiers](#).

6. Cliquez sur le bouton **Fermer**.

→ Les fichiers DVD-Vidéo sont ajoutés à la compilation et affichés dans l'écran de compilation.



Si les fichiers DVD-Vidéo sélectionnés sont plus grands que 4483 Mo et si un graveur DVD pouvant graver des DVD double couche (DVD DL) est installé, vous pouvez sélectionner l'option **DVD9 (8152 Mo)** dans le menu déroulant.

7. Cliquez sur le bouton **Suivant**.

→ Vous avez compilé avec succès un DVD-Vidéo et vous pouvez maintenant graver cette compilation.

9 Création d'une copie

Vous pouvez copier des CD et DVD en utilisant Nero Express et un graveur DVD. Si vous avez un graveur CD, vous pouvez copier des CD. Les procédures sont identiques.



Vous pouvez également utiliser une unité unique pour copier les CD/DVD. Sélectionnez la même unité pour la source et la destination.

Si vous utilisez une unité unique pour la copie, vous serez invité à enlever le CD/DVD source et à insérer un disque vierge approprié après l'écriture du fichier image. Le processus de gravure commence alors automatiquement.



En l'absence de copyright pour le CD/DVD concerné ou d'autorisation du propriétaire du copyright, la copie non autorisée de CD ou DVD constitue une violation de la législation nationale et internationale.



Si un **graveur HD-DVD** est installé sur votre ordinateur, vous pouvez le sélectionner pour afficher l'option **Copier le HD-DVD entier** dans la zone Image, Projet, Copie de l'écran de démarrage. Les procédures pour la compilation et la gravure d'un HD-DVD de données sont les mêmes que la méthode de compilation d'un CD/DVD de données.

Comparé à un DVD, un HD-DVD contient beaucoup plus d'espace et peut stocker jusqu'à 15 Go sur un disque simple couche.



Si un **graveur Blu-ray** est installé sur votre ordinateur, vous pouvez le sélectionner et l'utiliser pour afficher l'option **Copier le disque Blu-ray entier** dans la zone **Image, Projet, Copie** de l'écran de démarrage. La procédure pour copier un disque Blu-ray est identique à la procédure pour copier un CD/DVD.

Comparé à un DVD, un disque Blu-ray contient beaucoup plus d'espace et peut stocker jusqu'à 25 Go sur un disque simple couche (jusqu'à 50 Go sur un disque double couche).



Lorsque Nero Image Recorder est activé, vous pouvez également sélectionner des compilations dans Nero Express, ce qui n'est pas possible avec les graveurs installés sur votre ordinateur. Par exemple, si vous avez installé un graveur CD, vous pouvez également compiler un DVD avec Nero Image Recorder et enregistrer la compilation comme un fichier image.

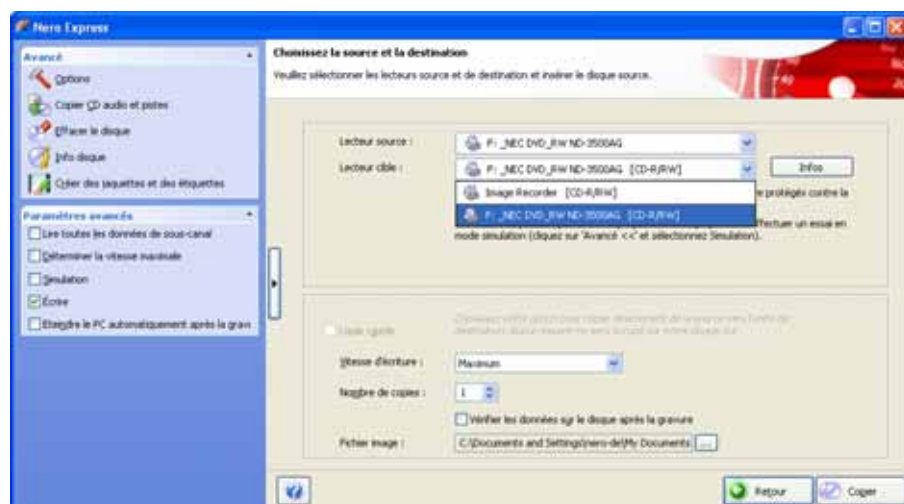


Fig. : 28. écran Copier CD/DVD

Les zones de saisie suivantes sont disponibles dans l'écran **Sélectionner la source et la destination** :

Unité source	Définit l'unité à partir de laquelle les informations source sont lues. Insérer le CD ou le DVD que vous souhaitez copier dans l'unité.
Unité de destination	Définit l'unité de destination : Insérez un disque vierge dans cette unité.
Infos	Ouvre la boîte de dialogue Informations sur le graveur . Elle contient des informations sur l'unité de destination sélectionnée.
Copie rapide	Permet la copie directe de l'unité source à l'unité de destination. Les données ne sont pas stockées dans une mémoire tampon sur le disque dur pendant ce processus. Cette option est uniquement disponible si au moins deux unités sont connectées. Si cette case n'est pas cochée, un fichier image sera d'abord créé et ensuite gravé.
Vitesse d'écriture	Définit la vitesse à laquelle le CD est gravé. Seules les vitesses de gravure prises en charge par le graveur sélectionné sont affichées. Non disponible pour Nero Image Recorder.
Nombre de copies	Définit le nombre de copies que vous souhaitez.
Vérifier les données sur le disque après la gravure	Vérifie si les données gravées sont identiques aux données originales. Non disponible pour Nero Image Recorder.
Fichier image	Définit le dossier où le fichier image est stocké. Vous pouvez changer le nom du fichier image et le répertoire cible. Non disponible pour Nero Image Recorder.

Les cases à cocher suivantes sont disponibles dans la zone d'extension :

Lire toutes les données de sous-canal	Lire toutes les données de sous-canal pendant la copie. Les données de sous-canal sont utilisées pour enregistrer des informations supplémentaires, par exemple le CD TEXT.
Calcul de la vitesse maximale	Non disponible pour Nero Image Recorder.
Simulation	Effectue toutes les étapes du processus de gravure sans utiliser le faisceau laser. On peut supposer qu'une simulation réussie conduira à un processus de gravure réussi. Non disponible pour Nero Image Recorder.
Gravure	Démarre le processus de gravure physique réel (par exemple, à la suite d'une simulation). Cette case est cochée par défaut.

9.1 Copie d'un CD/DVD

Pour copier un CD ou un DVD, procédez comme suit :

1. Cliquez sur l'icône de menu **Image, Projet, Copie** dans l'écran de démarrage Nero Express.
 - ➔ Les options **Copier le CD entier**, **Copier le DVD entier** et **Image du disque ou projet enregistré** s'affichent.

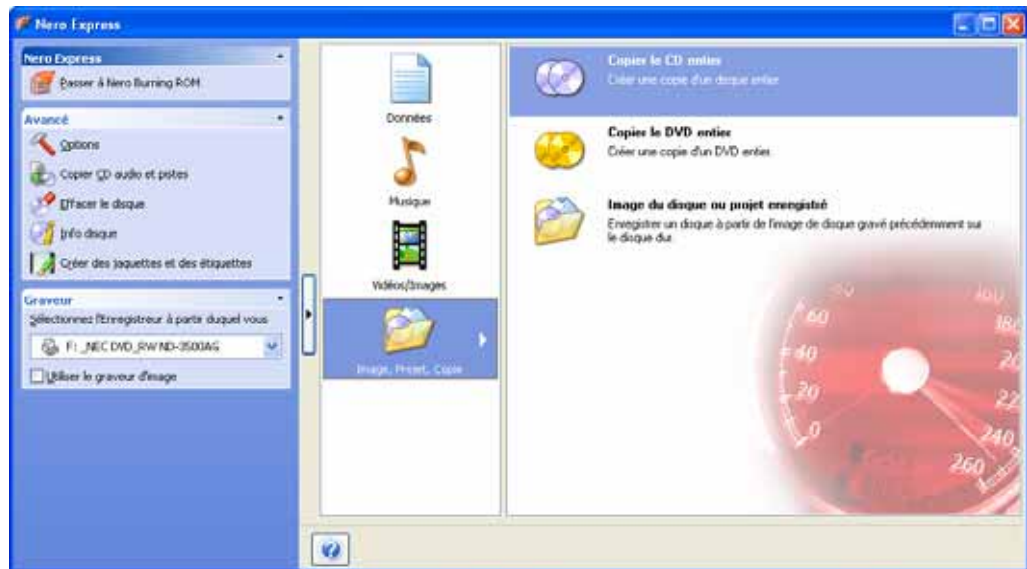


Fig. : 29. écran de démarrage **Image, Projet, Copie**

2. Cliquez sur l'option que vous souhaitez, **Copier le CD entier** ou **Copier le DVD entier**.
 - ➔ L'écran **Sélectionner la source et la destination** s'affiche.
3. Définissez les paramètres souhaités (Cf. [Création d'une copie](#)).



Vous pouvez également copier des CD/DVD à l'aide d'une unité unique. Sélectionnez la même unité pour la source et la destination.

Si vous utilisez une unité unique pour la copie, vous serez invité à enlever le CD/DVD source et à insérer un disque vierge approprié après l'écriture du fichier image. Le processus de gravure commence alors automatiquement.

4. Définissez les autres options nécessaires dans la zone étendue de la fenêtre (Cf. [Création d'une copie](#)).



Certains CD/DVD sont protégés contre la copie et ne peuvent pas être copiés. Si vous n'êtes pas sûr que votre CD/DVD peut être copié, activez la simulation avant de commencer le processus de gravure physique réel.

5. Cliquez sur le bouton **Copie**.
6. Si vous effectuez la copie via l'unité, le processus de copie commence. Si vous utilisez Nero Image Recorder, la boîte de dialogue **Enregistrer le fichier image** s'affiche :
 1. Entrez un nom pour votre fichier image dans la zone de texte **Nom de fichier**.

2. Sélectionnez le lieu de stockage pertinent dans l'arborescence de navigation **Enregistrer dans** et cliquez sur le bouton **Enregistrer**.
- Le processus de copie et/ou d'enregistrement commence. Vous pouvez suivre le statut du processus dans la barre d'état.



Si vous utilisez une unité unique pour la copie, vous serez invité à enlever le CD/DVD source et à insérer un disque vierge approprié après l'écriture du fichier image. Le processus de gravure commence alors automatiquement.

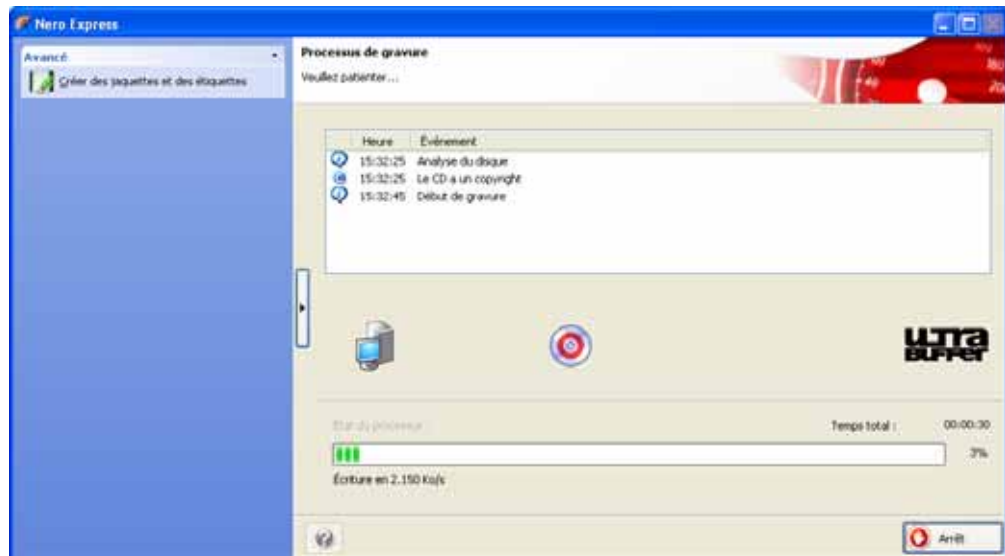


Fig. : 30. écran **Processus de gravure**

7. Cliquez sur le bouton **Suivant**.
- Vous avez copié avec succès un CD/DVD et vous pouvez maintenant continuer en sélectionnant une autre option dans l'écran final ou en fermant Nero Express (Cf. [Écran final](#)).

10 Chargement d'une image de disque ou d'un projet enregistré

Nero Express vous permet de graver un CD/DVD à partir d'une image ou d'une compilation enregistrée que vous avez précédemment enregistrée sur le disque dur (Cf. [Gravure avec Nero Image Recorder – Création d'un fichier image](#)).

Fichier Image ou compilation enregistrée



Un fichier image est une réplique exacte des données qui doivent être gravées. Vous pouvez le graver aussi souvent que vous le souhaitez à une phase ultérieure mais il nécessite autant d'espace sur le disque dur que la compilation à graver.

Une compilation enregistrée stocke les liens ainsi que les paramètres des fichiers qui doivent être gravés. Le contenu peut uniquement être ouvert avec Nero Express pour autant que les chemins restent identiques. La taille du fichier d'une compilation enregistrée est remarquablement plus petite que celle du fichier image.

Pour charger un fichier image ou une compilation enregistrée pour le processus de gravure, procédez comme suit :

1. Cliquez sur l'icône de menu **Image, Projet, Copie** dans l'écran de démarrage Nero Express.
→ Les options **Copier le CD entier**, **Copier le DVD entier** ou **Image du disque ou projet enregistré** s'affichent.



Fig. : 31. écran de démarrage **Image, Projet, Copie**

2. Cliquez sur l'option **Image du disque ou projet enregistré**
→ Une boîte de dialogue **Ouvrir** s'ouvre.
3. Sélectionnez le fichier image (*.nrg) ou la compilation enregistrée de votre choix et cliquez sur le bouton **Ouvrir**.
→ Le fichier sélectionné est chargé et l'écran **Réglage final de la gravure** s'affiche.
→ Vous avez chargé avec succès le fichier image ou la compilation et vous pouvez maintenant les graver (Cf. [Gravure de disques avec le graveur](#)).

11 LightScribe®

À l'aide de Nero Express et d'un graveur LightScribe®, vous pouvez créer ou charger des étiquettes que vous pouvez graver sur le côté étiquette des CD/DVD dans le graveur LightScribe®. Le côté étiquette de ces disques consiste en un revêtement spécial ou en une couche thermique permettant au laser du graveur d'imprimer des images et du texte sur les CD/DVD..

La fonction est disponible dans la fenêtre de démarrage comme option séparée **Imprimer l'étiquette LightScribe** ou peut être intégrée comme une étape intermédiaire dans le processus de création et de gravure d'un projet.

Cette fonction n'est disponible que dans les graveurs qui prennent en charge la technologie LightScribe® (Cf. [Configuration système](#)).



Utilisation de la fonction LightScribe® Direct Disc Labeling

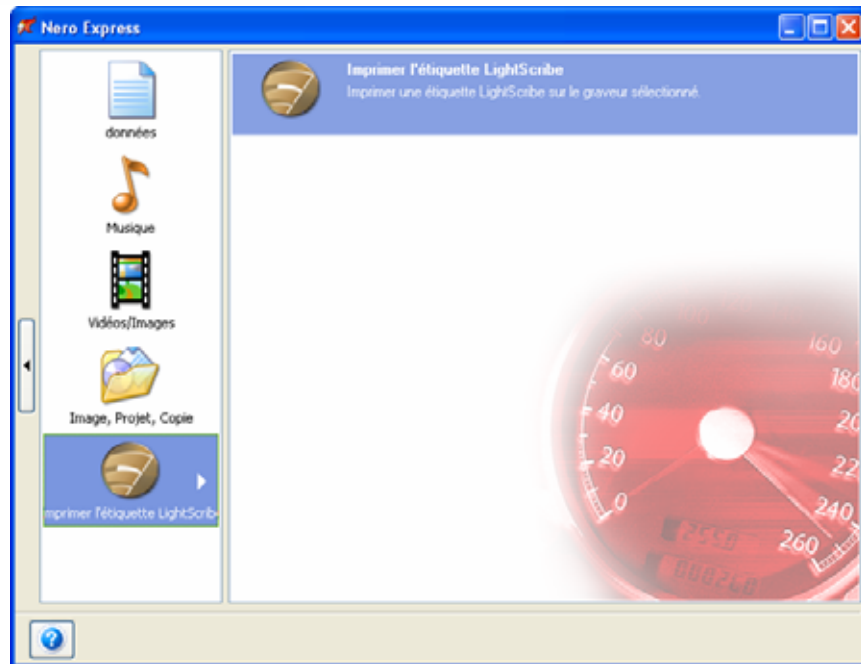
Si vous disposez d'un graveur CD ou DVD compatible LightScribe®, votre système doit disposer du dernier logiciel système LightScribe®.

Si vous avez téléchargé et installé la toute dernière version de Nero 7 sur le site Web de Nero, vous devez installer le logiciel système LightScribe® séparément. Vous trouverez la toute dernière version sur le site www.nero.com/link.php?topic_id=93.

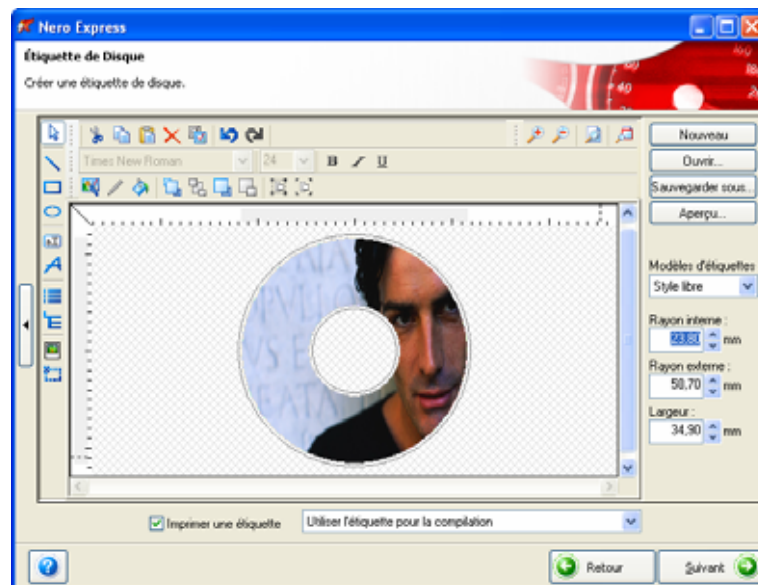
11.1 Impression d'étiquettes LightScribe® (sans compilation)

Pour créer et imprimer une étiquette LightScribe® pour votre CD/DVD, procédez comme suit :

1. Dans la section **Graveur** de la zone étendue de l'écran de démarrage, sélectionnez le graveur LightScribe® que vous souhaitez utiliser (Cf. [Sélection des graveurs et activation de Nero Image Recorder](#)).
2. Insérez un disque LightScribe® vierge dans le graveur LightScribe®, le côté étiquette orienté vers le bas.
 - L'icône de menu **Imprimer l'étiquette LightScribe** dans l'écran de démarrage Nero Express s'affiche.
3. Cliquez sur l'icône de menu **Imprimer l'étiquette LightScribe**.
 - L'option **Imprimer l'étiquette LightScribe** s'affiche.

Fig. : 32. écran de démarrage **Imprimer l'étiquette LightScribe**

4. Cliquez sur l'option **Imprimer l'étiquette LightScribe**.
 → L'écran **Étiquette de Disque** s'affiche.

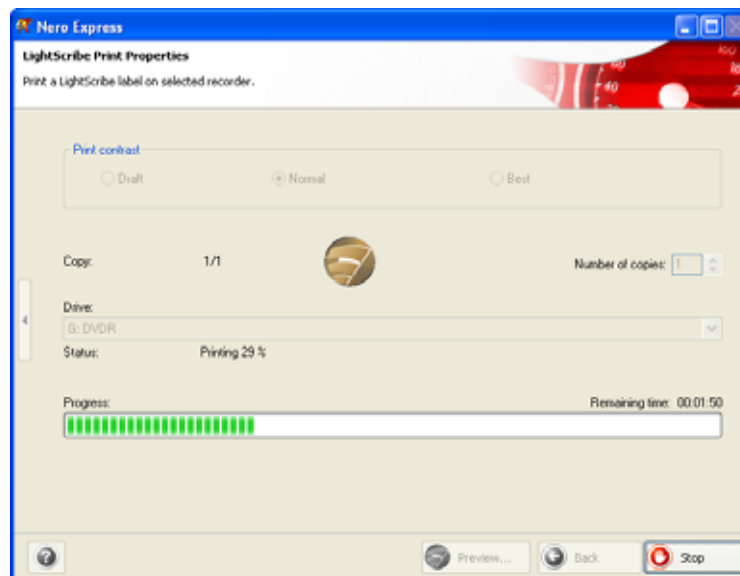
Fig. : 33. écran **Étiquette de Disque**

5. Créez une étiquette répondant à vos besoins.



L'interface de l'écran **Étiquette de Disque** fonctionne sur le même principe que Nero CoverDesigner. En réalité, peu importe que vous imprimiez une étiquette sur du papier ou directement sur un disque approprié. Pour savoir comment créer des jaquettes et des étiquettes de qualité professionnelle, consultez le manuel de l'utilisateur Nero CoverDesigner.

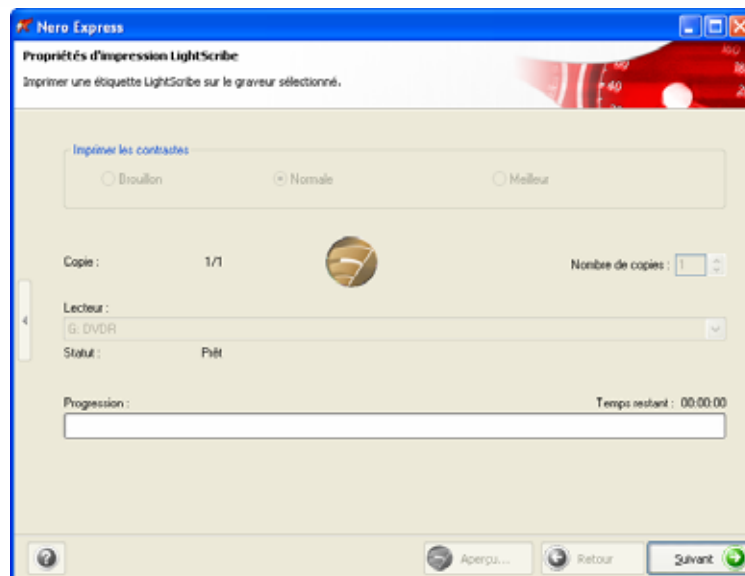
6. Cliquez sur le bouton **Suivant**.
 - ➔ L'écran **Propriétés d'impression LightScribe** s'affiche.
7. Ajoutez les valeurs requises dans les zones de texte et activez le bouton d'option pour la qualité d'impression souhaitée (Cf. [Personnalisation des propriétés d'impression](#)).
8. Cliquez sur le bouton **Imprimer**.
 - ➔ Le processus d'impression commence. Vous pouvez surveiller le statut du processus dans la barre d'état. Dès que l'impression est terminée, la boîte de dialogue **Nero - LightScribe** s'ouvre et affiche un message sur les résultats du processus d'impression.

Fig. : 34. écran **Processus d'impression**

9. Cliquez sur le bouton **OK**.
10. Cliquez sur le bouton **Suivant** dans l'écran **Propriétés d'impression LightScribe**.
 - ➔ Vous avez créé et imprimé avec succès une étiquette LightScribe® conformément à vos souhaits et vous pouvez maintenant continuer en sélectionnant une autre option dans l'écran final ou en quittant Nero Express (Cf. [Écran final](#)).

11.1.1 Personnalisation des propriétés d'impression

Vous pouvez personnaliser les propriétés d'impression de votre étiquette LightScribe® en fonction de vos souhaits dans l'écran **Propriétés d'impression LightScribe**.

Fig. : 35. écran **Propriétés d'impression LightScribe**

Les zones de texte et boutons suivants sont disponibles :

Imprimer les contrastes	Ajustez la qualité d'impression souhaitée. Ce bouton d'option est défini par défaut sur Normal .
Nombre de copies	Définit le nombre de copies que vous souhaitez.
Unité	Définit le graveur que vous souhaitez. Disponible uniquement si plusieurs graveurs LightScribe® sont disponibles.
Aperçu	Ouvre la boîte de dialogue Aperçu d'impression LightScribe . Un aperçu d'impression de l'étiquette s'affiche ici.

11.2 Impression d'étiquettes LightScribe® (dans le projet)

Pour créer et imprimer une étiquette LightScribe® correspondante dans votre projet, procédez comme suit :

1. Dans la section **Graveur** de la zone étendue de l'écran de démarrage, sélectionnez le graveur LightScribe® que vous souhaitez utiliser (Cf. [Sélection des graveurs et activation de Nero Image Recorder](#)).
2. Compilez un projet de votre choix (voir par exemple [Compilation de CD/DVD de données](#), [Compilation de CD audio](#), [Compilation de Vidéo CD/Super Vidéo CD](#) ou [Compilation de DVD-Vidéo](#)).
→ L'écran **Étiquette de Disque** s'affiche.
3. Créez une étiquette répondant à vos besoins.



L'interface de l'écran **Étiquette de Disque** fonctionne sur le même principe que Nero CoverDesigner. En réalité, peu importe que vous imprimiez une étiquette sur du papier ou directement sur un disque approprié.

Pour savoir comment créer des jaquettes et des étiquettes de qualité professionnelle, consultez le manuel de l'utilisateur Nero CoverDesigner.

4. Cliquez sur le bouton Suivant.
 - L'écran **Réglage final de la gravure** s'affiche.
5. Répétez les étapes de 2 à 6 sous Gravure de disques avec le graveur.
 - L'écran **Processus de gravure** s'affiche et le processus de gravure commence. Vous pouvez surveiller le statut du processus dans la barre d'état. Dès que le processus de gravure est terminé, le CD/DVD est éjecté et une boîte de dialogue s'ouvre.

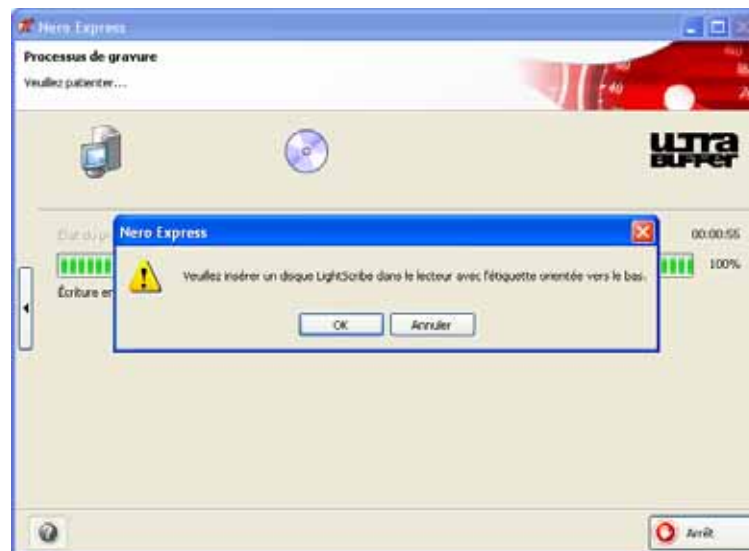


Fig. : 36. écran **Processus de gravure** – Boîte de dialogue **Retournez le CD**

6. Retournez le disque LightScribe® vierge, c'est-à-dire insérez-le dans le graveur LightScribe®, le côté étiquette orienté vers le bas.
 - La fenêtre **Propriétés d'impression LightScribe** s'ouvre et le processus d'impression commence. Vous pouvez surveiller le statut du processus dans la barre d'état. Dès que l'impression est terminée, la boîte de dialogue **Nero – LightScribe** s'ouvre et affiche un message sur les résultats du processus d'impression.



Fig. : 37. écran **Processus d'impression**

7. Cliquez sur le bouton **OK**.
8. Si vous souhaitez imprimer ou enregistrer un journal du processus de gravure, cliquez sur le bouton **Imprimer** ou **Enregistrer**.
9. Cliquez sur le bouton **Suivant**.
 - ➔ Vous avez créé et imprimé avec succès une étiquette LightScribe® comme partie intégrante de votre projet de CD/DVD et vous pouvez maintenant continuer en sélectionnant une autre option dans l'écran final ou en quittant Nero Express (Cf. [Écran final](#)).

12 LabelFlash™

À l'aide de Nero Express et d'un graveur LabelFlash™, vous pouvez créer ou charger des étiquettes afin de les graver sur le côté étiquette ou le côté données des DVD dans le graveur LabelFlash™. La surface de ces disques consiste en un revêtement spécial ou en une couche thermique permettant au laser du graveur d'imprimer des images et du texte sur les DVD.

La fonction est disponible comme option séparée **Graver l'étiquette** dans la zone étendue de l'écran de démarrage.



L'interface de l'écran **Graver l'étiquette** fonctionne sur le même principe que Nero CoverDesigner. En général, elle n'est pas pertinente lorsque vous imprimez une étiquette sur du papier ou directement sur un disque approprié.

Pour savoir comment créer des jaquettes et des étiquettes de qualité professionnelle, consultez le manuel de l'utilisateur Nero CoverDesigner.



Cette fonction est disponible uniquement avec un graveur LabelFlash™ (Cf. [Configuration système](#)).



Fig. : 38. écran de démarrage **Graver l'étiquette**

12.1 Écran Graver l'étiquette

Vous pouvez créer une étiquette répondant à vos besoins dans l'écran **Graver l'étiquette**.

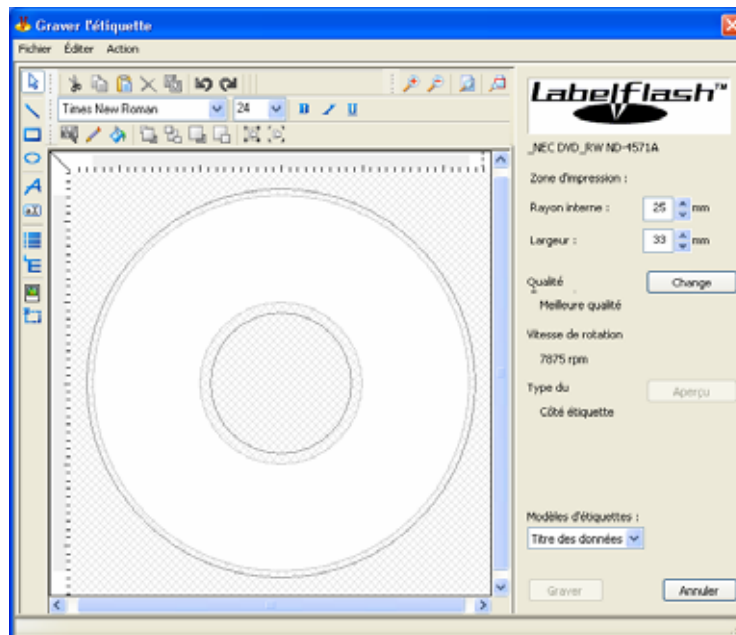


Fig. : 39. écran **Graver l'étiquette**

Les menus déroulants et boutons suivants sont disponibles :

Zone d'impression :	Définit la zone du DVD sur laquelle l'impression doit être effectuée. Vous pouvez définir le rayon intérieur (distance entre votre étiquette et le bord intérieur) et la largeur de la zone d'impression souhaitée. Lorsque vous créez un DiscT@2, Nero Express affiche uniquement la zone d'impression disponible par défaut, c'est-à-dire la zone du côté données de votre DVD n'est pas encore occupée par des données. Vous ne pouvez pas augmenter le rayon de la zone d'impression.
Qualité d'impression	Ouvre la fenêtre LabelFlash™ – Propriétés d'impression . Vous pouvez changer la qualité d'impression et le niveau de contraste et afficher immédiatement les changements que vous avez effectués dans l'aperçu d'impression.
Type de disque	Indique si le disque vierge a été inséré avec le côté étiquette ou le côté données orienté vers le bas. En fonction du côté inséré, le logo LabelFlash™ ou DiscT@2 apparaîtra dans l'écran Graver l'étiquette .
Aperçu	Ouvre la fenêtre Aperçu avant impression . Un aperçu d'impression de l'étiquette ou du DiskT@2 s'affiche ici.
Modèles d'étiquettes	Fournit une série de modèles pour la conception de votre étiquette. Vous pouvez éditer et personnaliser un modèle sélectionné pour l'adapter à vos besoins.

12.2 Impression d'étiquettes Labelflash™ et DiskT@2



La même procédure est utilisée pour la création et l'impression sur le côté étiquette ou données.

Lorsque vous créez un DiscT@2, Nero Express affiche uniquement la zone d'impression disponible pour les images et le texte lorsque vous créez votre étiquette par défaut, c'est-à-dire la zone du côté données de votre DVD qui n'est pas encore occupée par des données. Vous ne pouvez pas augmenter le rayon de la zone d'impression.

Pour imprimer une étiquette LabelFlash™ sur le côté étiquette ou un DiskT@2 sur le côté données de votre DVD, procédez comme suit :

1. Dans la section **Graveur** de la zone étendue de l'écran de démarrage, sélectionnez le graveur LabelFlash™ que vous souhaitez utiliser (Cf. [Sélection des graveurs et activation de Nero Image Recorder](#)).
 - L'icône de menu **Graver l'étiquette** s'affiche dans la zone d'extension de l'écran de démarrage.
2. Cliquez sur l'icône de menu **Graver l'étiquette**.
 - La fenêtre **Graver l'étiquette** s'ouvre.
3. Si vous souhaitez imprimer une étiquette LabelFlash™ sur le côté étiquette de votre DVD, insérez un disque LabelFlash™ vierge correspondant dans le graveur avec le côté étiquette orienté vers le bas.
 - Le logo LabelFlash™ s'affiche dans l'écran **Graver l'étiquette**.
4. Si vous souhaitez imprimer un DiskT@2 sur le côté données de votre DVD, insérez un disque LabelFlash™ vierge approprié dans le graveur avec le côté données orienté vers le bas.
 - Le logo DiskT@2 apparaît dans l'écran **Graver l'étiquette**.



Notez que si vous souhaitez graver un DiscT@2, vous devez toujours le graver en dernier pour un DVD multisession. Les fichiers gravés sur un DVD avec un DiscT@2 peuvent être endommagés pendant le processus de gravure.

5. Créez une étiquette répondant à vos besoins.
6. Si vous souhaitez apporter des changements aux propriétés d'impression :
 1. Cliquez sur le bouton **Modifier**.
 - La fenêtre **LabelFlash™ – Propriétés d'impression** s'ouvre.

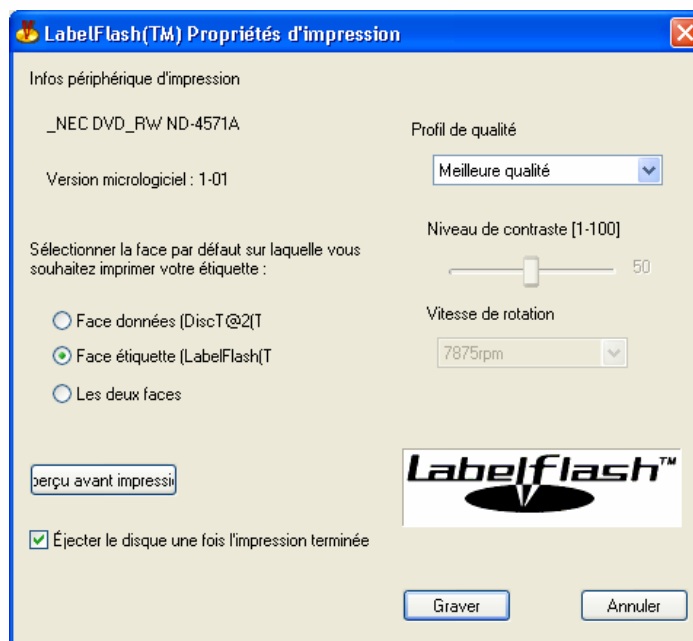


Fig. : 40. fenêtre LabelFlash™ – Propriétés d'impression

2. Ajustez les paramètres d'impression pour les adapter à vos besoins et cliquez sur le bouton **OK**.
7. Cliquez sur le bouton **Graver**.
 - ➔ La fenêtre **LabelFlash™ – Impression** s'ouvre et le processus d'impression commence. Vous pouvez surveiller le statut du processus dans la barre d'état. Dès que le processus d'impression est terminé, une boîte de dialogue s'ouvre et affiche un message sur les résultats du processus d'impression.

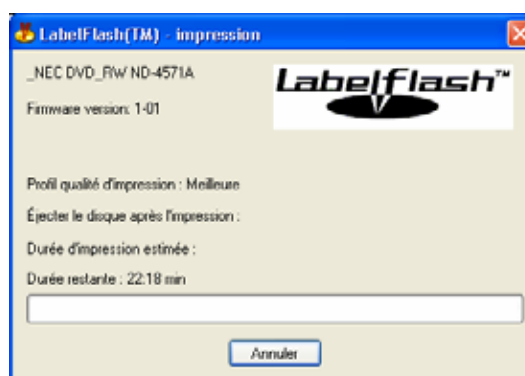


Fig. : 41. fenêtre LabelFlash™ - Processus d'impression

8. Cliquez sur le bouton **OK**.
 - ➔ Vous avez créé et imprimé avec succès une étiquette LabelFlash™ ou un DiskT@2 conformément à vos souhaits et vous pouvez maintenant continuer en sélectionnant une autre option dans l'écran final ou en quittant Nero Express (Cf. [Écran final](#)).

13 Écran Réglage final de la gravure

Dans la fenêtre **Réglage final de la gravure**, vous pouvez définir les paramètres de gravure en fonction de vos besoins, enregistrer votre projet sur le disque dur comme un fichier image à l'aide de Nero Image Recorder ou lancer le processus de gravure.

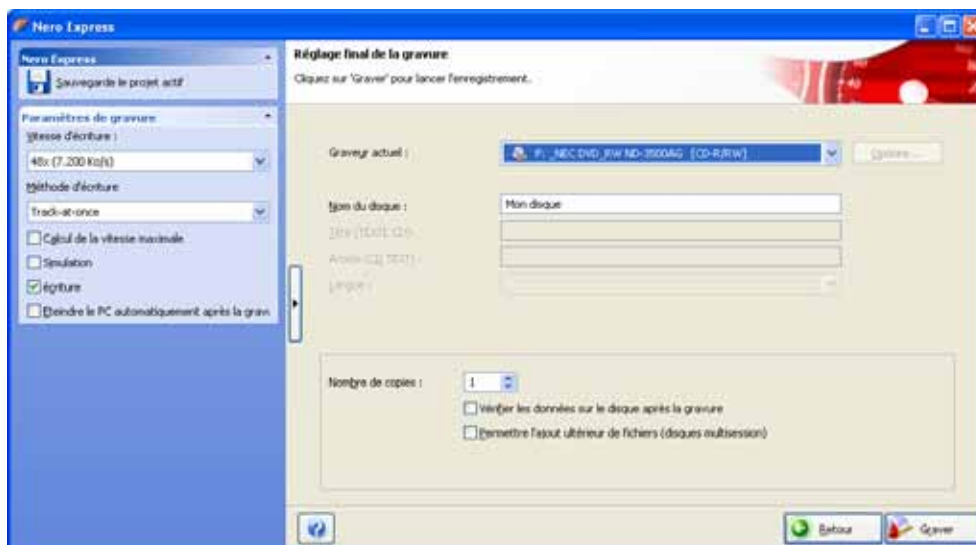



Fig. : 42. écran **Réglage final de la gravure**

Les zones de texte et cases à cocher suivantes sont disponibles dans l'écran **Réglage final de la gravure** :

Options	<p>Ouvre la boîte de dialogue Informations sur le graveur. Vous trouverez ici de plus amples informations sur le graveur sélectionné et les types de support qui peuvent être gravés par son intermédiaire. Des options supplémentaires peuvent être activées/désactivées. Dans certains graveurs, vous pouvez modifier les options Booktype.</p> <p>Disponible uniquement pour les DVD de données et les DVD-Vidéo. Non disponible en cas d'enregistrement avec Nero Image Recorder.</p>
Nom du disque	<p>Définit le nom du CD/DVD.</p> <p>Non disponible pour les CD Audio ou CD Audiobook.</p>
Titre (CD TEXT)	<p>Définit le titre du CD Audio si le CD TEXT est pris en charge.</p> <p>Disponible uniquement pour les CD Audio et CD Audiobook.</p>
Artiste (CD TEXT)	<p>Définit l'artiste sur le CD Audio.</p> <p>Disponible uniquement pour les CD Audio et CD Audiobook.</p>
Nombre de copies	<p>Définit le nombre de copies que vous souhaitez.</p> <p>Non disponible pour les CD Audiobook ou en cas d'enregistrement avec Nero Image Recorder.</p>
Vérifier les données sur le disque après la gravure	<p>Compare les données gravées aux données originales. Avec les compilations de CD/DVD multisession, seules les données ajoutées pendant le dernier processus de gravure sont comparées.</p> <p>Non disponible en cas d'enregistrement avec Nero Image Recorder.</p>

<p>Permettre l'ajout ultérieur de fichiers (disques multisession)</p>	<p>Active l'option écrivant des fichiers supplémentaires sur le CD/DVD. Le CD/DVD n'est pas finalisé.</p> <p>Les CD/DVD multisession ne doivent pas être écrits en un seul processus de gravure. Vous pouvez graver des projets de manière répétée sur un CD/DVD jusqu'à ce qu'il soit complètement gravé.</p> <p>Non disponible pour les CD Audio et Audiobook ou en cas d'enregistrement avec Nero Image Recorder.</p>
--	--

13.1 Zone étendue (Paramètres de gravure)

Vous pouvez accéder aux paramètres de gravure supplémentaires dans la zone étendue de l'écran **Réglage final de la gravure** en cliquant sur le bouton  dans la marge de gauche de la fenêtre.



Une zone étendue avec des options et fonctions supplémentaires est disponible dans tous les écrans Nero Express (Cf. également [Zone étendue \(écran de démarrage\)](#)).

Les listes déroulantes et les cases à cocher suivantes sont disponibles :

<p>Enregistre le projet actif</p>	<p>Ouvre la boîte de dialogue Enregistrer sous. Vous pouvez enregistrer votre compilation ici.</p>
<p>Vitesse d'écriture</p>	<p>Définit la vitesse à laquelle le CD est gravé. Seules les vitesses de gravure prises en charge par le graveur sélectionné sont affichées.</p> <p>Non disponible en cas d'enregistrement avec Nero Image Recorder.</p>
<p>Méthode d'écriture</p>	<p>Définit la méthode d'écriture Disc-at-once et Track-At-Once.</p> <p>A l'aide de la méthode disc-at-once, le CD/DVD entier peut être gravé sans que le laser d'écriture ne s'arrête. Avec la méthode track-at-once, le laser s'éteint après chaque piste.</p> <p>Disponible uniquement pour les compilations de CD. Les DVD sont gravés par défaut à l'aide de la méthode disc-at-once.</p>
<p>Calcul de la vitesse maximale</p>	<p>Contrôle la rapidité avec laquelle les données compilées sont accessibles et réduit la vitesse d'écriture sélectionnée si nécessaire. Cela empêche d'avoir une mémoire tampon vide.</p> <p>Les graveurs dotés d'une fonction pour la protection contre les mémoires tampon vides ne requièrent pas un test de vitesse.</p> <p>Non disponible en cas d'enregistrement avec Nero Image Recorder.</p>

Simulation	Effectue toutes les étapes du processus de gravure sans utiliser le faisceau laser. Nous recommandons d'exécuter une simulation si vous décompressez des données avant l'opération de gravure (par exemple, un CD à partir de fichiers MP3). Vous pouvez supposer que si une simulation est réussie, le processus de gravure sera également réussi. Non disponible en cas d'enregistrement avec Nero Image Recorder.
Écrire	Démarre le processus de gravure physique réel (par exemple, après une simulation). La case est cochée par défaut.
Enlever le silence à la fin des pistes *.cda	Supprime le silence à la fin d'un fichier audio. La case est cochée par défaut. Les données audio sont stockées dans des blocs même si vous n'avez pas toujours fini à la fin d'une limite de bloc. Le dernier bloc est rempli par du silence. Disponible uniquement pour les CD Audio.
Créer pour le standard TV américain	Génère un CD compatible avec la plupart des lecteurs DVD américains. Disponible uniquement pour les Vidéo CD et les Super Vidéo CD.

13.2 Gravure avec Nero Image Recorder – Création d'un fichier image

Pour définir les paramètres de gravure en fonction de vos besoins et enregistrer votre projet sur le disque dur comme un fichier image à l'aide de Nero Image Recorder, procédez comme suit :

Fichier Image ou compilation enregistrée



Un fichier image est une réplique exacte des données qui doivent être gravées. Vous pouvez le graver aussi souvent que vous le souhaitez à une phase ultérieure mais il nécessite autant d'espace sur le disque dur que la compilation à graver.

Une compilation enregistrée stocke les liaisons ainsi que les paramètres des fichiers qui doivent être gravés. Le contenu peut uniquement être ouvert avec Nero Express pour autant que les chemins restent identiques. La taille du fichier d'une compilation enregistrée est remarquablement plus petite que celle du fichier image.



Nero Image Recorder doit être activé pour apparaître dans le menu déroulant (Cf. [Sélection des graveurs et activation de Nero Image Recorder](#)).

1. Compilez un projet de votre choix (voir par exemple [Compilation de CD/DVD de données](#), [Compilation de CD audio](#), [Compilation de Vidéo CD/Super Vidéo CD](#) ou [Compilation de DVD-Vidéo](#)).
→ L'écran **Réglage final de la gravure** s'affiche.
2. Sélectionnez l'option **Graveur d'image** dans le menu déroulant **Graveur actuel**.

3. Ajoutez les valeurs requises dans les zones de texte.
4. Ajoutez les paramètres requis dans la zone étendue si nécessaire (Cf. [Zone étendue \(Paramètres de gravure\)](#)).
5. Cliquez sur le bouton **Graver**.
 - ➔ L'écran **Processus de gravure** s'affiche et la boîte de dialogue **Enregistrer le fichier image** s'affiche.
6. Entrez un nom pour votre fichier image dans la zone de texte **Nom de fichier**.
7. Sélectionnez le lieu de stockage souhaité dans l'arborescence de navigation et cliquez sur le bouton **Enregistrer**.
 - ➔ Le processus de gravure ou d'enregistrement commence. Vous pouvez surveiller le statut du processus dans la barre d'état. Dès que le processus de gravure ou d'enregistrement est terminé, la boîte de dialogue **Nero Express** s'ouvre et affiche un message sur les résultats du processus d'impression.

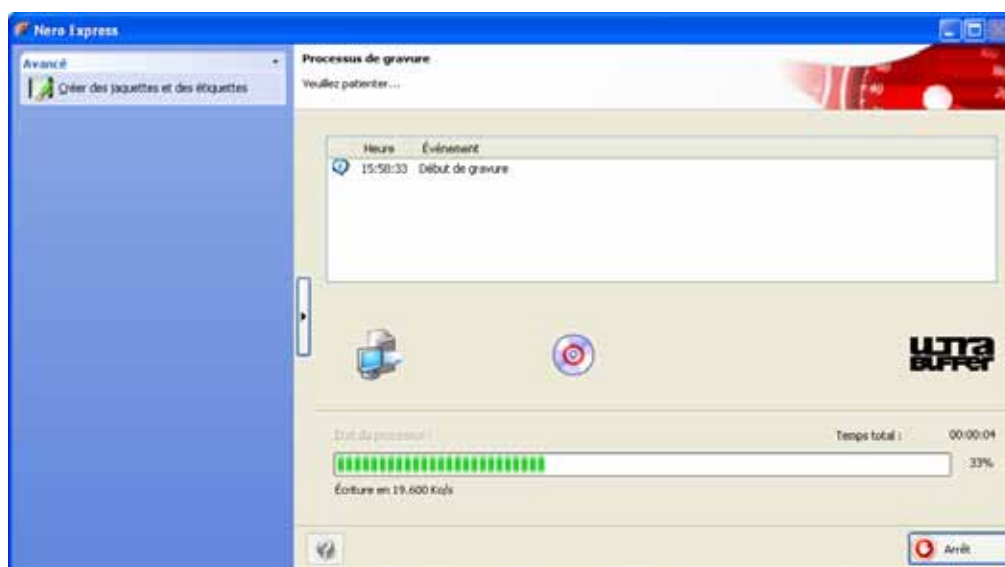


Fig. : 43. écran **Processus de gravure**

8. Cliquez sur le bouton **OK**.
9. Si vous souhaitez imprimer ou enregistrer un journal du processus de gravure, cliquez sur le bouton **Imprimer** ou **Enregistrer**.
10. Cliquez sur le bouton **Suivant**.
 - ➔ Vous avez enregistré avec succès un projet avec Nero Image Recorder et vous pouvez maintenant continuer en sélectionnant une autre option dans l'écran final ou en quittant Nero Express (Cf. [Écran final](#)).

13.3 Gravure de disques avec le graveur

Pour sélectionner un des graveurs disponibles, définir les paramètres de gravure pour votre projet en fonction de vos besoins et commencer le processus de gravure, procédez comme suit :

1. Compilez un projet de votre choix (voir par exemple [Compilation de CD/DVD de données](#), [Compilation de CD audio](#), [Compilation de Vidéo CD/Super Vidéo CD](#) ou [Compilation de DVD-Vidéo](#)).
→ L'écran **Réglage final de la gravure** s'affiche.
2. Insérez un disque vierge approprié dans le graveur sélectionné.
3. Sélectionnez le graveur que vous souhaitez dans le menu déroulant **Graveur actuel** .
4. Ajoutez les valeurs requises dans les zones de texte si nécessaire et cochez les cases requises.
5. Définissez les paramètres de votre choix dans la zone étendue (Cf. [Zone étendue \(Paramètres de gravure\)](#)).
6. Cliquez sur le bouton **Graver**.
→ L'écran **Processus de gravure** s'affiche et le processus de gravure commence. Vous pouvez surveiller le statut du processus dans la barre d'état. Dès que le processus de gravure est terminé, la boîte de dialogue **Nero Express** s'ouvre et affiche un message sur les résultats du processus d'impression.

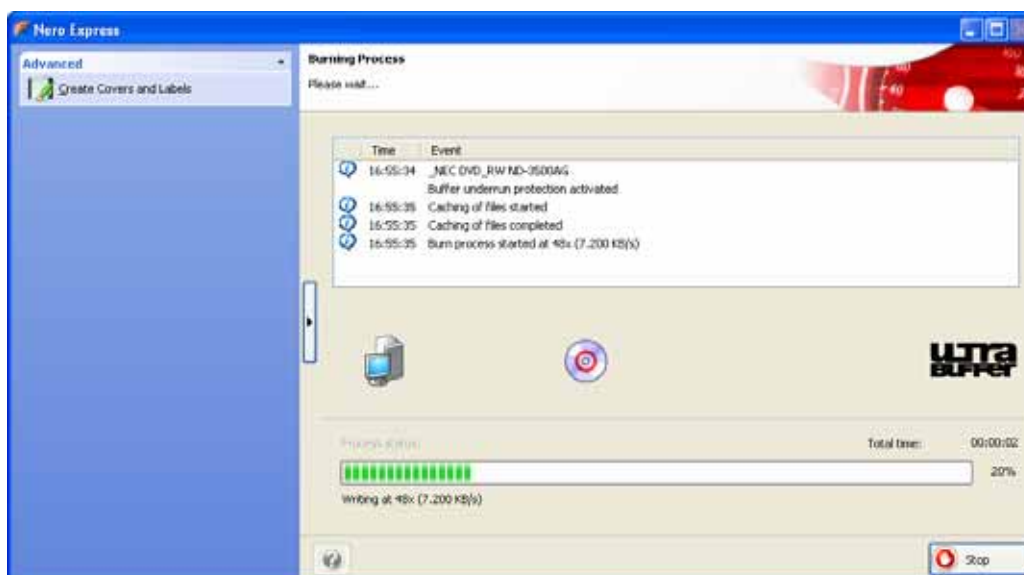


Fig. : 44. écran **Processus de gravure**

7. Cliquez sur le bouton **OK**.
8. Si vous souhaitez imprimer ou enregistrer un journal du processus de gravure, cliquez sur le bouton **Imprimer** ou **Enregistrer**.
9. Cliquez sur le bouton **Suivant**.
→ Vous avez gravé avec succès un projet et vous pouvez maintenant continuer en sélectionnant une autre option dans l'écran final ou en quittant Nero Express (Cf. [Écran final](#)).

14 Écran final


Dès que vous avez terminé avec succès le processus de gravure ou d'enregistrement avec Nero Express, l'écran final est affiché avec les options **Graver encore le même projet**, **Nouveau projet**, **CoverDesigner** et **Enregistrer le projet**. Vous pouvez sélectionner une de ces options pour continuer à travailler avec Nero Express ou vous pouvez cliquer sur le bouton  pour quitter le programme.



Fig. : 45. écran final

Les options suivantes sont disponibles :

Graver le même projet à nouveau.	Retourne à l'écran Réglage final de la gravure. Vous pouvez à nouveau graver le même projet avec des paramètres identiques ou différents (Cf. Gravure de disques avec le graveur).
Nouveau projet	Ouvre l'écran de démarrage de Nero Express. Vous pouvez créer un nouveau projet ici (voir par exemple Compilation de CD/DVD de données , Compilation de CD audio , ou Compilation de Vidéo CD/Super Vidéo CD).
CoverDesigner	Ouvre Nero CoverDesigner . Pour savoir comment créer des jaquettes et des étiquettes de qualité professionnelle, consultez le manuel de l'utilisateur Nero CoverDesigner.
Enregistrer le projet	Ouvre la boîte de dialogue Enregistrer sous. Vous pouvez enregistrer le projet actuel si vous souhaitez y avoir accès ultérieurement.

15 Glossaire

A/N

Analogique/Numérique. Conversion de signaux analogiques en signaux numériques.

AIFF

Apple Interchange File Format. Format de fichier audio pour les fichiers extraits d'un CD et enregistrés sur le disque dur d'un système Macintosh.

ASPI

Advanced SCSI Programming Interface. Interface entre le logiciel, la carte SCSI et le système d'exploitation d'un PC. Elle permet à votre appareil de communiquer avec la carte SCSI.

ATAPI

Partie de l'interface EIDE (Enhanced Integrated Drive Electronics) qui fournit des commandes supplémentaires pour contrôler un lecteur CD-ROM, un graveur CD-ROM, un disque dur, etc.

CD audio

Se compose généralement de fichiers audio multiples (titres). Les CD Audio contiennent uniquement des données audio qui peuvent être lues sur des lecteurs CD et sur des ordinateurs munis du logiciel approprié disponibles dans le commerce.

Bloc

La plus petite unité d'information adressable sur un CD-ROM. Un bloc correspond à un secteur.

Blue Book

Norme des CD créés aux formats CD Extra et CD améliorés.

Blu-ray

Les DVD utilisent un laser rouge pour lire et écrire les données, tandis que le laser bleu est utilisé pour écrire sur les disques Blu-ray. La longueur d'onde plus courte (405 nm) de ce laser permet de concentrer le faisceau laser avec plus de précision. Les données peuvent être mises en paquets plus petits et prendre moins d'espace sur le disque. Un disque Blu-ray peut stocker jusqu'à 25 Go sur un disque simple couche et jusqu'à 50 Go sur un disque double couche.

CD de démarrage

Le démarrage fait référence au chargement du système d'exploitation sur votre ordinateur lors de son lancement. Il est normalement exécuté à partir du disque dur. Si vous ne voulez pas l'exécuter à partir du disque dur, vous pouvez utiliser un CD de démarrage pour l'exécuter à partir du lecteur de disque.

Disque mixte

Un CD-ROM qui peut être lu à partir du lecteur de CD mais également à partir du lecteur de CD-I comme le CD Photo par exemple.

Mémoire tampon

Mémoire (tampon) intégrée au lecteur ou au graveur où l'information est stockée temporairement.

Rupture de flux

Lors de l'enregistrement, les données sont envoyées en continu à la mémoire du graveur. Si une interruption survient dans ce flux de données constant, elle est le résultat d'une rupture de flux.

Cache

Stockage temporaire rapide (mémoire tampon) utilisé en différents endroits d'un système informatique. Nero Express utilise le cache en complément de la mémoire tampon pour stocker des fichiers auxquels l'accès n'est pas assez rapide. Il garantit ainsi la continuité du processus de gravure et écarte le risque de rupture de flux.

Boîtier

Protection plastique d'un CD. Le CD est inséré dans le boîtier, puis dans le lecteur de CD.

CD-DA

Compact Disc - Digital Audio. Première norme de CD Audio. Un CD Audio est composé de plusieurs fichiers audio, un fichier correspondant généralement à un titre/une chanson; de plus, chaque fichier est subdivisé en secteurs.

CD Extra/CD Amélioré

Le CD Extra représente la norme la plus récente en matière de CD Audio et de composants multimédias. Un CD à ce format présente deux sessions. La première session contient des données audio qui peuvent être lues sur un lecteur de CD. La seconde session renferme des données informatiques de format quelconque.

CD-i

Compact Disc Interactive. Format de CD multimédias qui combine les fichiers vidéo, audio et de données et peuvent uniquement être lus par un lecteur de CDI ou un lecteur de CD-ROM prenant en charge la technologie CDI.

CD-R

Compact Disc-Recordable. Technologie des supports CD-R (enregistrables).

CD-ROM

Compact Disc-Read Only Memory. Différentes formes de données lisibles par l'ordinateur peuvent être stockées à ce format, par exemple, les programmes, les images ou les données audio.

CD-ROM - Mode 1 et 2

Un complément au format CD-ROM avec des fonctions supplémentaires pour la détection et la correction d'erreurs. Le mode 1 s'utilise particulièrement pour les données informatiques. Un code de correction d'erreur est utilisé à cet effet. Le mode 2 s'utilise pour les CD-ROM, CD-XA et CD-I avec les données audio et contient uniquement un code de détection d'erreur.

CD-WO

Compact Disc–Write Once. CD permettant une écriture unique. Reportez-vous également à CD-R.

CD-XA

Compact Disc-Extended Architecture. Il a été conçu d'après la norme Yellow Book mais vous pouvez également enregistrer des données audio et vidéos. Les différents types de données sont liés entre eux (imbrication), ce qui permet de réduire les problèmes de synchronisation.

CIRC

Cross-Interleaved Reed-Solomon Code. Processus de détection et de correction d'erreurs intégré de manière permanente au matériel du lecteur de CD ou du graveur.

CLV

Constant Linear Velocity. Les données sont lues à partir d'un CD à une fréquence de balayage constante.

Numérisation

Conversion de signaux analogiques en signaux numériques.

Disc-At-Once/Disque entier (DAO)

Un CD/DVD entier est enregistré sans aucune interruption du laser. Ce format est le plus approprié pour les CD Audio que vous écouterez sur votre chaîne hi-fi ou dans votre voiture.

Copie rapide

Procédure permettant la gravure de données sur un CD-R.. Par opposition à la copie rapide (à la volée), la méthode traditionnelle, plus ancienne, enregistre d'abord toutes les données dans une mémoire tampon et les grave ensuite sur un CD. La copie rapide, transfère directement les données de leur emplacement d'origine vers le CD-R. Pour ce faire, Nero utilise une compilation, un petit fichier évoquant simplement les données transférées.

Image disque

Le fichier à copier ou à écrire est temporairement stocké sur le disque dur. Une image disque est produite à partir de cette image.

DVD

Digital Versatile or Video Disc.

DVD-R

Le DVD a été initialement conçu pour le marché du film et du jeu vidéo. Entre-temps, il est devenu possible de graver des données et certains vidéofilms sur Disque DVD-Vidéo et de les lire sur tous les lecteurs de DVD-ROM. Le DVD-R est un format non réinscriptible compatible avec la plupart des lecteurs de DVD-ROM et de DVD.

DVD-RAM

Format de support réinscriptible compatible avec la plupart des lecteurs de DVD-ROM ou de DVD. Les fichiers peuvent être copiés et effacés.

DVD-RW

DVD Réinscriptible. Le DVD-RW est un disque réinscriptible remplissant les mêmes fonctions que le DVD-R mais qui est compatible avec un moins grand nombre de lecteurs de DVD-ROM et de DVD.

DVD+R/RW

Format développé en coopération avec Hewlett-Packard, Mitsubishi Chemical, Philips, Ricoh, Sony, and Yamaha. DVD+RW est un format réinscriptible qui est entièrement et immédiatement compatible avec les lecteurs de DVD-ROM et de DVD.

EDC/ ECC

Error Detection Code/Error Correction Code. Ce processus est utilisé afin de détecter et corriger les erreurs de lecture dues au mauvais état de la surface des CD (rayures ou salissures).

CD Amélioré/CD Extra

Le CD Extra représente la norme la plus récente en matière de CD Audio et de composants multimédias. Un CD à ce format présente deux sessions. La première session contient des données audio qui peuvent être lues sur un lecteur de CD. La seconde session renferme des données informatiques de format quelconque.

Finalisation

Conclusion du processus d'écriture sur un CD/DVD. Après cette étape, vous ne pourrez plus écrire sur ce CD/DVD.

Trame

Sur un CD Audio, 75 secteurs constituent une seconde de musique. Un secteur peut comprendre jusqu'à 98 trames, une trame contient 24 octets de données et 9 octets de contrôle.

Green Book

Norme des CD créés au format CD-I.

HD-DVD

Les DVD utilisent un laser rouge pour lire et écrire les données, tandis que le laser bleu est utilisé pour écrire sur les DVD HD. La longueur d'onde plus courte (405 nm) de ce laser permet de définir plus précisément le faisceau du laser. Les données peuvent être groupées en paquets plus compacts pour utiliser moins d'espace sur le disque. Un DVD HD peut stocker jusqu'à 15 Go sur un disque simple couche.

CD HFS

Système de fichiers utilisé par les systèmes Apple© Macintosh systems. Ce format s'applique uniquement aux disques Macintosh.

High Sierra

Le précurseur de l'actuelle norme ISO 9660. Cette norme, publiée en 1986, est entre-temps devenue moins importante.

Carte hôte

Carte qui connecte un graveur de CD au bus SCSI de l'ordinateur.

CD hybride

Comprend les données HFS (Mac) et ISO 9660 (PC). Si un CD hybride est inséré dans un ordinateur Macintosh, seules les données spécifiques à Macintosh seront affichées, si le CD est inséré dans un PC, seules les données ISO seront affichées.

Image

Désigne toutes les données éditées qui se retrouveront plus tard sur un CD.

Table des matières

Indique le contenu de chaque session. La table des matières est stockée dans la zone initiale.

Vidéo entrelacée

Dans le mode entrelacé, les images vidéo sont affichées sous la forme de deux champs. Dans le premier champ, chaque ligne impaire s'affiche (1, 3, 5, ..., 575). Dans le second champ, le reste des lignes de l'image s'affiche (2, 4, 6, ..., 576) de façon à ce que l'image complète apparaisse. La plupart du matériel vidéo se compose de deux champs. Un désentrelaceur est nécessaire pour afficher sur un périphérique plein écran (moniteur, projecteur).

Imbrication (Interleaving)

Également appelé emboîtement, il s'agit du stockage de données informatiques sur le CD-ROM/ XA sous une forme liée. Cette imbrication permet la synchronisation des données audio et informatiques pendant la lecture.

ISO 9660

Norme universelle (format) des CD qui définit les caractéristiques du CD. Ce format s'utilise facilement dans de nombreux environnements informatiques. Si un CD est destiné à être lu par plusieurs systèmes, le nom de fichier doit rester court. (DOS autorise des noms comportant un maximum de 8 caractères).

"Jitter" (commande) (correction audio)

Beaucoup de lecteurs de CD-ROM ne sont pas capables de lire des secteurs individuels sur un CD Audio, il en résulte de petits vides dus à la variation du flux de données. La correction audio synchronise les informations des données en chevauchant les secteurs afin de prévenir la formation de trous.

Joliet

Norme de nom de fichier conçue pour Microsoft® Windows® 95 et Microsoft® Windows® NT. Prise en charge de maximum 64 caractères dans le nom de fichier (DOS n'autorise que 8 caractères).

Marques de chapitre

Marques insérées dans la vidéo afin d'identifier une scène ou une position.

Étiquette

La plupart des CD portent une marque d'éditeur ou une étiquette. Vous pouvez utiliser différentes méthodes, telles que l'impression d'écran par exemple, pour appliquer une étiquette au CD.

Zone initiale

Première zone (zone centrale) de données utilisateur sur un disque. Elle contient la table des matières et d'autres informations relatives au CD/DVD.

Zone finale

Dernière zone de données utilisateurs sur un disque. Si le CD/DVD n'est pas encore finalisé, cette zone contient la référence à la session suivante.

Mode Mixte

Format associant les données informatiques et les données audio sur un même CD. Avec cette procédure, les données informatiques sont gravées en premier, les fichiers audio en second, le tout en une seule session.

Mode 1/ Mode 2

Généralement, Nero grave les données ISO au format de secteur Mode 1 du CD, cependant, Nero prend également en charge le format XA pour les données ISO. Le format XA est une extension des structures ISO et peut uniquement être gravée en Mode 2.

Multisession

Après avoir gravé une première session sur le CD, des informations supplémentaires provenant d'un ensemble de données différent peuvent y être ajoutées.

MP3

MPEG-1 Audio Layer 3. Format audio souvent utilisé pour compresser des fichiers audio à une fraction de leur taille d'origine (taux 1:10) sans aucune perte de qualité.

MPEG

Motion **P**icture **E**xperts **G**roup. Norme développée pour la compression de vidéos à un taux plus élevé (ex: SVCD et VCD).

MPEG-1

Ce format, composante de la gamme de compression MPEG, présente le taux de compression le plus élevé.

MPEG-2

Il n'y a que des différences mineures entre MPEG-1 et MPEG-2. MPEG-2 fonctionne mieux avec des téléviseurs avec entrelacement et est une norme de diffusion.

MPEG-3

Norme définissant la TV haute définition.

MPEG-4

Cette norme est la génération qui suit MPEG-2.

Maître

CD utilisé à des fins de reproduction.

CD Mode Mixte

Les données informatiques et les données audio sont stockées sur un CD de ce type. Les données informatiques se trouvent généralement sur la première piste et les données audio sur les pistes suivantes.

CD multisession

CD gravé en plusieurs sessions successives.

NTSC

Norme pour la vidéo et la télévision aux États-Unis et au Japon. NTSC présente plus d'images par seconde que PAL mais moins de lignes horizontales.

OEM

Original **E**quipment **M**anufacturer (constructeur OEM). Un produit OEM est fabriqué par une société pour une autre qui le vend comme son propre produit.

Orange Book

Norme dans laquelle sont définies les technologies CD-MO (**M**agneto-**O**ptical) et CD-WO (**W**rite **O**nce). Elle fournit la base pour les CD-R.

PAL

Norme pour la vidéo et la télévision en Europe. La norme PAL comprend plus de lignes horizontales que la norme NTSC mais moins d'images par seconde.

Photo CD

CD utilisé pour stocker des images, des photos, des diapositives et d'autres données visuelles. Un Photo CD contient en général plusieurs sessions. La norme provient de Kodak et Philips.

Plug-in

Logiciel utilisé pour ajouter des fonctionnalités au programme (logiciel) ou pour la prise en charge des pannes.

Red Book

Cette norme décrit le CD-DA.

Romeo

Ancienne norme périmée concernant la structure de données créée par Adaptec pour prendre en charge des noms de fichiers longs de 128 caractères, espaces inclus. Les caractères unicode ne sont pas pris en charge. Les fichiers utilisant la norme Romeo ne sont lisibles que sous les systèmes d'exploitation Windows 95 et NT. Cependant, les fichiers n'excédant pas les 31 caractères peuvent également être lus par les systèmes Macintosh.

Fréquence de balayage

Indication de la fréquence de la conversion des signaux analogiques en caractères numériques.

Copie rapide

Nero lit les données sur votre lecteur CD-ROM/DVD et les grave directement sur le disque vierge inséré dans votre graveur de CD. Cette méthode est plus rapide que la copie d'un fichier image et ne nécessite aucun espace sur votre disque dur. L'inconvénient de cette méthode, elle peut entraîner une rupture du flux.

SCSI

Small Computer System Interface. Le SCSI est un système de bus moderne auquel vous pouvez connecter différents périphériques tels qu'un disque dur SCSI, des lecteurs de contenu multimédia ou un graveur de CD. Pour le moment, seul SCSI permet l'utilisation d'un graveur CD sur un système d'ordinateur couramment utilisé.

Secteur

La plus petite unité d'information adressable sur un CD. Un secteur contient 2352 octets, dont une certaine quantité est disponible sous forme de données utilisateur, en fonction du type de CD utilisé. Un secteur comprend généralement un en-tête, des bits de synchronisation et des données utilisateurs. Il peut également contenir des données de correction et de détection d'erreur. Une unité avec une vitesse de lecture simple de 1/75 secondes est requise pour lire un secteur.

Session

Zone de données fermée sur un CD/DVD. Une session est repérée par un début et une fin. Si plus d'une session est gravée sur le CD/DVD, il s'agit d'un CD/DVD multisession.

Session-At-Once (Session par session)

Mode d'enregistrement principal de CD Extra. Une première session de plusieurs fichiers audio est enregistré en une seule opération. Le laser est désactivé mais le CD n'est pas fermé, vous pouvez donc encore y graver des données. Une seconde session (de données) est alors gravée, plus le disque est fermé.

Simulation

Effectue toutes les étapes d'un processus de gravure sans utiliser le faisceau laser. Nous recommandons d'exécuter une simulation si vous décompressez des données avant l'opération de gravure (par exemple, pour la gravure d'un CD audio à partir de fichiers MP3). Vous pouvez supposer que si une simulation est réussie, le processus de gravure sera également réussi.

Super Vidéo CD (SVCD)

Les données source doivent être codées au format MPEG-2 et les paramètres doivent être appropriés aux SVCD. L'encodeur utilisé doit présenter les options nécessaires. Les disques SVCD peuvent être lus sur les lecteurs de DVD, ainsi que sur les PC équipés d'un lecteur de DVD-ROM ou de CD-ROM et du logiciel permettant la lecture de ce type de format vidéo.

Piste

Un morceau de musique individuel sur un CD audio.

Track-At-Once/Piste par piste (TAO)

Mode d'écriture selon lequel chaque piste est écrite individuellement sur le CD. Le processus d'écriture est brièvement interrompu après chaque piste, en effet, le laser se désactive.

Lecteur

Fichier logiciel permettant au système d'exploitation ou au logiciel de voir votre disque dur et/ou d'améliorer ses performances.

CD UDF/ISO

Système de fichiers spécialement optimisé pour manipuler de gros volumes de données.

Vidéo CD (VCD)

Video Compact Disc. Les films, les données audio et vidéo sont stockées selon la norme de compression MPEG. Les VCD peuvent être lus sur la majorité des lecteurs CD, DVD et DVD-ROM équipés du logiciel approprié pour ce type de format vidéo.

Descripteur de volume

Zone située au début d'un CD contenant la structure du système de fichiers. Elle peut également renfermer des informations complémentaires et facultatives concernant le CD, (par exemple : le titre du CD, l'éditeur, l'avis de copyright).

WAV/Wave

Fait partie de la norme générale RIFF (**R**esource **I**nterchange **F**ile **F**ormat). Ce format prend en charge différentes fréquences de balayage et profondeurs.

White Book

Format développé par Sony, Philips et JVC en 1993, dans lequel le format Red Book CD a été amélioré pour enregistrer des vidéos numériques en format MPEG-1 (connu sous la dénomination VCD).

WO

Write **O**nce. Disque permettant une écriture unique. Inclut le CD-R ou CD enregistrable.

Fichier WMA

Windows **M**edia **A**udio

Yellow Book

Cette norme définit le CD-ROM.

16 Contact

16.1 Données de contact

Nero Express est un produit de Nero AG.



Nero AG
Im Stoeckmaedle 13-15
76307 Karlsbad
Allemagne

Web : www.nero.com
Aide : <http://support.nero.com>
E-Mail : techsupport@nero.com
Fax : +49 724 892 8499

Copyright © 2007 Nero AG et ses concédants. Tous droits réservés.