

Led Panel



Operation Manual EN
Mode d'emploi FR
Gebruiksaanwijzing NL
Bedienungsanleitung DU
Manual de instrucciones ES

WWW.BEGLEC.COM

Copyright © 2006-2007 by BEGLEC cva.

Reproduction or publication of the content in any manner, without express permission of the publisher, is prohibited.



Version: 1.5

JBSYSTEMS
Light



EN - DISPOSAL OF THE DEVICE

Dispose of the unit and used batteries in an environment friendly manner according to your country regulations.

FR - DÉCLASSER L'APPAREIL

Débarrassez-vous de l'appareil et des piles usagées de manière écologique Conformément aux dispositions légales de votre pays.

NL - VERWIJDEREN VAN HET APPARAAT

Verwijder het toestel en de gebruikte batterijen op een milieuvriendelijke manier conform de in uw land geldende voorschriften.

DU - ENTSORGUNG DES GERÄTS

Entsorgen Sie das Gerät und die Batterien auf umweltfreundliche Art und Weise gemäß den Vorschriften Ihres Landes.

ES - DESHACERSE DEL APARATO

Reciclar el aparato y pilas usadas de forma ecologica conforme a las disposiciones legales de su pais.

PT - COMO DESFAZER-SE DA UNIDADE

Tente reciclar a unidade e as pilhas usadas respeitando o ambiente e em conformidade com as normas vigentes no seu país.

OPERATION MANUAL

Thank you for buying this JB Systems® product. To take full advantage of all possibilities and for your own safety, please read these operating instructions very carefully before you start using this unit.

FEATURES

This unit is radio-interference suppressed. This product meets the requirements of the current European and national guidelines. Conformity has been established and the relevant statements and documents have been deposited by the manufacturer.

- This device has been designed to produce decorative effect lighting and is used in light show systems.
- Stylish RGB LED-panel containing 72 high-power LEDs.
- Generates wonderful matrix patterns in any color you like!
- Many applications possible: Discotheques, DJs, exhibition booths, homes, ...
- Very smooth RGB color changes thanks to high freq. dimming electronics
- Different working modes:
 - Completely standalone: automatic or beat synchronized color changes (optional CA-8 controller possible)
 - Master/slave mode: up to 16 units can be used together for wonderful preprogrammed, music synchronized lightshows. (optional CA-8 controller possible)
 - DMX-controlled (4channels: R, G, B + Dimmer/strobe) by any standard DMX-controller.
- Innovative and extremely quick DMX addressing:
 - Very easy DMX addressing of individual units using any standard DMX-controller
 - Extremely fast DMX addressing of several units at once (automatic address calculation)
- Can be easily fixed on any flat surface: walls and ceilings are perfect locations.
- Long-life LED technology: >50.000 hours!

BEFORE USE

- Before you start using this unit, please check if there's no transportation damage. Should there be any, do not use the device and consult your dealer first.
- **Important:** This device left our factory in perfect condition and well packaged. It is absolutely necessary for the user to strictly follow the safety instructions and warnings in this user manual. Any damage caused by mishandling is not subject to warranty. The dealer will not accept responsibility for any resulting defects or problems caused by disregarding this user manual.
- Keep this booklet in a safe place for future consultation. If you sell the fixture, be sure to add this user manual.

Check the contents:

Check that the carton contains the following items:

- Operating instructions
- LED panel

SAFETY INSTRUCTIONS:



CAUTION: To reduce the risk of electric shock, do not remove the top cover. No user-serviceable parts inside. Refer servicing to qualified service personnel only.



The lightning flash with arrowhead symbol within the equilateral triangle is intended to alert the user or the presence of un-insulated "dangerous voltage" within the product's enclosure that may be of sufficient magnitude to constitute a risk of electric shock.



The exclamation point within the equilateral triangle is intended to alert the user to the presence of important operation and maintenance (servicing) instructions in the literature accompanying this appliance.



This symbol means: indoor use only.

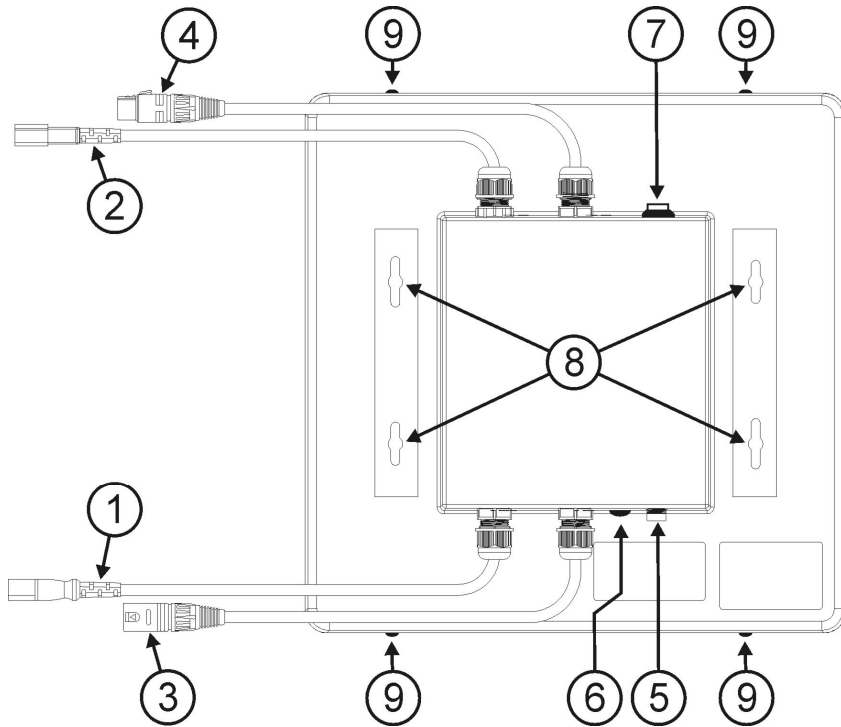


This symbol means: Read instructions.

- To protect the environment, please try to recycle the packing material as much as possible.
- To prevent fire or shock hazard, do not expose this appliance to rain or moisture.
- To avoid condensation to be formed inside, allow the unit to adapt to the surrounding temperatures when bringing it into a warm room after transport. Condense sometimes prevents the unit from working at full performance or may even cause damages.
- This unit is for indoor use only.
- Don't place metal objects or spill liquid inside the unit. Electric shock or malfunction may result. If a foreign object enters the unit, immediately disconnect the mains power.
- Prevent use in dusty environments and clean the unit regularly.
- Keep the unit away from children.
- Inexperienced persons should not operate this device.
- Maximum save ambient temperature is 40°C. Don't use this unit at higher ambient temperatures.
- Make sure the area below the installation place is free from unwanted persons during rigging, de-rigging and servicing.
- Always unplug the unit when it is not used for a longer time or during servicing.
- The electrical installation should be carried out by qualified personal only, according to the regulations for electrical and mechanical safety in your country.
- Check that the available voltage is not higher than the one stated on the rear panel of the unit.
- The power cord should always be in perfect condition. Switch the unit immediately off when the power cord is squashed or damaged. It must be replaced by the manufacturer, its service agent or similarly qualified persons in order to avoid a hazard.
- Never let the power-cord come into contact with other cables!
- This fixture must be earthed to in order comply with safety regulations.
- Don't connect the unit to any dimmer pack.
- Always use an appropriate and certified safety cable when installing the unit.
- In order to prevent electric shock, do not open the cover. Apart from the mains fuse there are no user serviceable parts inside.
- **Never** repair a fuse or bypass the fuse holder. **Always** replace a damaged fuse with a fuse of the same type and electrical specifications!
- In the event of serious operating problems, stop using the fixture and contact your dealer immediately.
- The housing and the lenses must be replaced if they are visibly damaged.
- Please use the original packing when the device is to be transported.
- **Due to safety reasons it is prohibited to make unauthorized modifications to the unit.**

Important: Never look directly into the light source! Don't use the effect in the presence of persons suffering from epilepsy.

DESCRIPTION:



1. 230V Mains input with male IEC cable connector
2. 230V Mains output with female IEC cable connector
3. DMX input with male XLR cable connector
4. DMX input with female XLR cable connector
5. CA-8 controller input
6. Internal microphone
7. "Auto DMX-address" button
8. 4 fixing holes
9. Plastic screws used to fix the front cover on the base

ELECTRICAL INSTALLATION + ADDRESSING

⚠ Important: The electrical installation should be carried out by qualified personal only, according to the regulations for electrical and mechanical safety in your country.

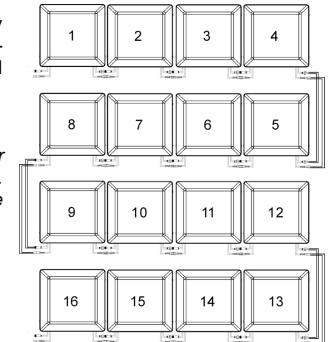
Electrical installation for 1 standalone unit:

- Just insert the mains cable. The unit starts working immediately in stand-alone mode
- Remark:** You can connect a CA-8 remote controller to the unit if you want to have more control. Refer to section "C" of the operating instructions to learn how to do this.

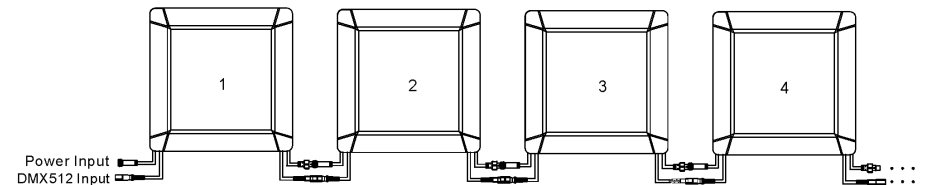
Electrical installation for two or more units in master/slave:

- Connect 2 to maximum 16 units together using good quality balanced microphone cables (like for example JB Systems ref. 7-0063). The unit that has no cable connected to its DMX-input will react as "master", the others are the slave units.
- Make sure that all units are connected to the mains.
- Done!

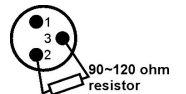
Remark: You can connect a CA-8 remote controller to the master unit if you want to have more control over the master/slave operation. You can also connect the LEDCON 01 remote controller, in this case all units will respond equally (all units have the same color)



Electrical installation for two or more units in DMX-mode:



- The DMX-protocol is a widely used high speed signal to control intelligent light equipment. You need to "daisy chain" your DMX controller and all the connected units with a good quality balanced cable (ex. JB Systems ref. 7-0063).
- To prevent strange behavior of the light effects, due to interferences, you must use a 90Ω to 120Ω terminator at the end of the chain. Never use Y-splitter cables, this simply won't work!
- Make sure that all units are connected to the mains.
- Each LED panel in the chain needs to have its proper starting address so it knows which commands from the controller it has to decode. In the next section you will learn how to set the DMX addresses.

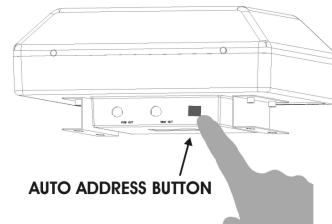


How to set the DMX addresses:

There are 2 ways to set the DMX-address of the units. If you use setting options A or B you **MUST** set **ALL DIP-switches to OFF position!**

A. Setting individual DMX-addresses per projector:

- Make sure the DMX cables of all units are connected.
- Connect the first unit to a universal DMX controller.
- Connect all units to the mains so they are switched on.
- Set all DMX-channels on your DMX-controller to zero (value 000).
- Set the DMX-channel, that you want to assign as DMX-start address on you projector, tot maximum (value 255)
- Press the "Auto DMX address" button (7) on the projector shortly.
- If you want to set another projector to the same DMX-start address, simply press it's "Auto DMX address" button (7) and it will receive the same address.
- Done!

**An example to make things clear:**

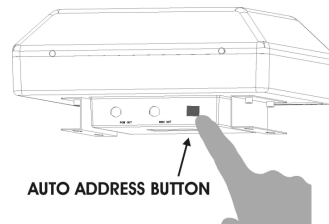
We will set the DMX start address of a projector to 106:

- Connect the projector to the DMX-controller as described above and make sure all is switched on.
- Set all DMX-channels on the controller to zero (000)
- Now set DMX-channel 106 to maximum (255)
- Press the "Auto DMX address" button (7) on the projector shortly.
- Done! → Your projector now has DMX address 106!

B. Automatic DMX-addressing, starting from any given start address:

To save a lot of time (imagine the time it takes to set the DIP switches of 16 units...) you can set the DMX addresses of all units in the DMX-chain just by the push of a button. No need to calculate the starting address of each individual unit, this will be done for you!

- Make sure the DMX cables of all units are connected.
- Connect the first unit to a universal DMX controller.
- Connect all units to the mains so they are switched on.
- Set all DMX-channels on your DMX-controller to zero (value 000).
- Set the DMX-channel, that you want to assign as DMX-start address on you projector, tot maximum (value 255)
- Press the "Auto DMX address" button (7) on the first projector in the chain for about 5seconds.
- Done! → The first projector in the chain will receive the DMX-start address you chose and it will automatically calculate and program the DMX addresses of all the other units in the DMX-chain!

**An example to make things clear:**

We want to set the DMX-addresses of 16 units, the DMX start address of the first projector must be 202:

- Connect all projectors to the DMX-controller as described above and make sure all are switched on.
 - Set all DMX-channels on the controller to zero (000)
 - Now set DMX-channel 202 to maximum (255)
 - Press the "Auto DMX address" button (7) on the first projector in the chain for about 5seconds.
 - Done! → The first projector in the chain will receive DMX-start address 202 and it will automatically calculate and program the DMX addresses of all the other units in the DMX-chain! This means that the 2nd projector automatically receives address 206, the 3rd has address 210, ..., until the 16th projector who automatically receives start address 262.
- You just programmed 16 projectors, this took you about 10seconds!!

Remark: you can mix the units with other DMX-effects that don't have the automatic DMX-addressing option. In that case you still have to set the DMX-addresses of these DMX-effects manually!

OVERHEAD RIGGING

- **Important:** The installation must be carried out by qualified service personal only. Improper installation can result in serious injuries and/or damage to property. Overhead rigging requires extensive experience! Working load limits should be respected, certified installation materials should be used, the installed device should be inspected regularly for safety.
- Make sure the area below the installation place is free from unwanted persons during rigging, de-rigging and servicing.
- The device should be installed out of reach of people and outside areas where persons may walk by or be seated.
- Before rigging make sure that the installation area can hold a minimum point load of 10times the device's weight.
- The device should be well fixed; a free-swinging mounting is dangerous and may not be considered!
- The operator has to make sure that the safety-relating and machine-technical installations are approved by an expert before using them for the first time. The installations should be inspected every year by a skilled person to be sure that safety is still optimal.
- You can fix the LED panels on any flat surface like walls and ceilings.
- This is how you fix the panels:

- Check the picture with dimensions on the right.

- Based on these dimensions you can easily locate where you have to drill the holes on the mounting surface.

- Fix for each panel 4 screws on the mounting surface at an appropriate distance.

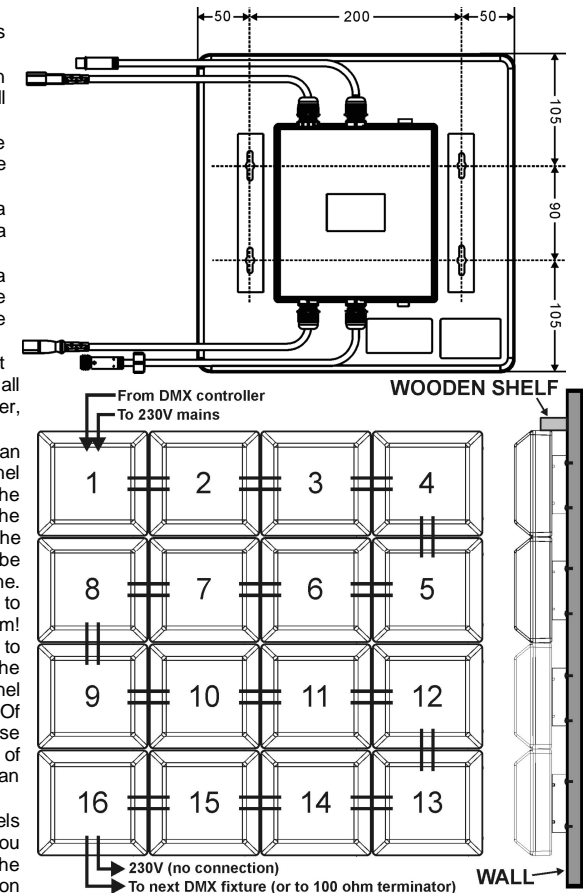
- These screws should have a diameter of about 3 to 4mm with a head diameter of 7mm.

- Fasten the 4 screws until there's a gap of about 1,5mm between the head of the screws and the mounting surface.

- Do this for all LED panels you want to install and make sure they will all be installed very close to each other, without any gaps!

- When screws are in place, you can start to gently slide each LED panel over its 4 mounting screws on the wall. Always start with the row on the bottom (panels 16 to 13 in the example). Each new row will be installed on top of the previous one. Don't forget to connect the panels to each other while installing them! Check the drawing on the right to learn how you must connect the cables of the panels. Note that panel 1 will be in the upper left corner! Of course in DMX mode you can choose any configuration and number of panels you like, this is just an example!

- At the end you must block all panels so they can't be easily taken off. You can do this in many ways but the easiest is to put a wooden shelf on top of the top row so you can't move the panels up anymore. (see drawing)



OPERATING INSTRUCTIONS

A. Standalone 1 unit:

- Just connect the unit to the mains and put on some music. The unit starts working automatically to the rhythm of the music.

Remark: You can connect a CA-8 remote controller to the unit if you want to have more control.

B. Two or more units in master/slave setup:

- Connect 2 to maximum 16 units together. Refer to the chapter "electrical installation" to learn how to do this (don't forget to address all units properly!)
- Connect all units to the mains and put on some music. The units will start working automatically to the rhythm of the music and show the internal chase programs.

Remark: You can connect a CA-8 remote controller to the master unit if you want to have more control over the master/slave operation.

C. Connect the optional CA-8 controller for more control:

The CA-8 controller can only be used in standalone or master/slave mode. Connect the controller to the CA-8 input of the first unit (master). Now you can control all the connected units:

IMPORTANT REMARK:

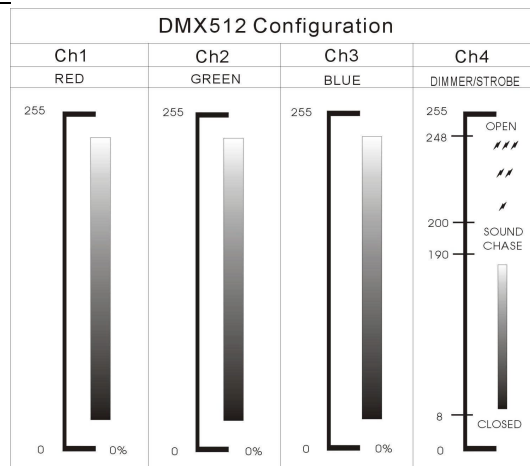
When you use this LED PROJECTOR with a CA-8 controller and you select MANUAL mode (mode LED = ON), the projector reminds the last setting used with controller, even after disconnecting the controller and/or the mains voltage. If you don't want this, make sure to select another working mode (mode LED must blink or off) before you unplug the controller.

BUTTON	ACTIONS			
STANDBY	To blackout all the fixtures			
FUNCTION	Strobe	9 Color select	Color Chase	Color Fade
	1. Synchronous strobe in white color 2. The same color chase 3. Different color strobe	White → Red → Orange → Yellow → Green → Cyan → Blue → Purple → Magenta	1. The same color 2. Different color 3. One light chase 4. Two lights chase 5. Four lights chase	1. Fast speed 2. Middle speed 3. Slow speed
MODE	Sound 1 (LED OFF)	Manual (LED ON)	Sound 2 (LED slow blinking)	Auto (LED fast blinking)

D. Controlled by universal DMX-controller:

- Connect all units together. Refer to the chapter "Electrical installation for two or more units in DMX-mode" to learn how to do this (don't forget to address all units properly!)
- Connect all units to the mains and turn on the DMX controller.

Since each unit has its own DMX-address, you can control them individually. Remember that each unit uses 4 DMX-channels as shown in the DMX chart.

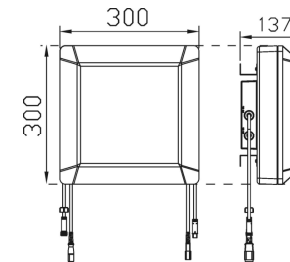


MAINTENANCE

- Make sure the area below the installation place is free from unwanted persons during servicing.
- Switch the unit off and unplug the mains cable.
- During inspection the following points should be checked:**
- All screws used for installing the device and any of its parts should be tightly fastened and may not be corroded.
- Housings, fixations and installations spots (ceiling, truss, suspensions) should be totally free from any deformation.
- When an optical part is visibly damaged due to cracks or deep scratches, it must be replaced.
- The mains cables must be in impeccable condition and should be replaced immediately when even a small problem is detected.
- The cleaning of internal and external optics must be carried out periodically to optimize light output. Cleaning frequency depends on the environment in which the fixture operates: damp, smoky or particularly dirty surroundings can cause greater accumulation of dirt on the unit's optics.
 - Clean with a soft cloth using normal glass cleaning products.
 - Always dry the parts carefully.
 - Clean the external optics at least once every 30 days.

SPECIFICATIONS

- Mains Input:** AC 100V~240V 50/60Hz
- Fuse:** 250V 2A slow blow (20mm glass)
- Sound Control:** Internal microphone
- DMX connections:** XLR 3pin
- LEDs:** 72 high power LEDs (R24 + G24 + B24)
- Size:** 300x300x137mm, see drawing below
- Weight:** 1,2kg



Every information is subject to change without prior notice
You can download the latest version of this user manual on our website: www.beglec.com

MODE D'EMPLOI

Merci d'avoir choisi ce produit JB Systems®. Pour votre sécurité et pour une utilisation optimale de toutes les possibilités de l'appareil, lisez attentivement cette notice avant utilisation.

EN VOUS INSCRIVANT POUR LA LETTRE D'INFORMATION VOUS SEREZ TOUJOURS TENU AU COURANT DES DERNIERES NOUVELLES CONCERNANT NOS PRODUITS: NOUVEAUTES, ACTIONS SPECIALES, JOURNEES PORTES OUVERTES, ETC.
→ SURFEZ SUR: WWW.BEGLEC.COM ET INSCRIVEZ VOUS ←

CARACTERISTIQUES

Cet appareil ne produit pas d'interférences radio. Il répond aux exigences nationales et européennes. La conformité a été établie et les déclarations et documents correspondants ont été déposés par le fabricant.

- Cet appareil a été conçu pour la production d'effets lumière décoratifs et est utilisé dans des spectacles lumineux.
- Dalle à LED RVB (RGB) stylée contenant 72 LEDs de haute puissance.
- Produits des merveilleux effets matriciels dans n'importe quelle couleur!
- Beaucoup d'applications possible: Discothèques, DJs, expositions, maisons ...
- Changement de couleur RGB très fluide grâce à la haute fréquence de l'électronique du variateur
- Différents modes de fonctionnement:
 - Fonctionne entièrement seul: automatique ou changement des couleurs synchronisé avec le rythme (commande à distance CA-8 en option possible)
 - Mode maître/esclave: jusqu'à 16 appareils peuvent être utilisés ensemble pour un superbe spectacle lumière préprogrammé et synchronisé avec la musique. (commande à distance CA-8 en option possible)
 - Contrôlé par DMX (4canaux: R, G, B + Variateur/stroboscope) par n'importe quel contrôleur DMX standard.
- Adressage DMX innovateur et extrêmement rapide:
 - Adressage DMX très facile des projecteurs individuels par n'importe quel contrôleur DMX standard !
 - Adressage DMX extrêmement rapide de plusieurs projecteurs (calcul automatique des adresses DMX)
- Peut être fixé sur n'importe quelle surface lisse: des murs et plafonds sont parfaits !
- Technologie longue durée de vie des LEDs: >50.000 heures!

AVANT UTILISATION

- Avant d'utiliser cet appareil, assurez-vous de l'absence de dommage lié au transport. En cas d'endommagement, n'utilisez pas l'appareil et contactez le vendeur.
- **Important:** Cet appareil a quitté notre usine en parfaite condition et bien emballé. Il est primordial que l'utilisateur suive les instructions de sécurité et avertissements inclus dans ce manuel. La garantie ne s'applique pas en cas de dommage lié à une utilisation incorrecte. Le vendeur ne prend pas la responsabilité des défauts ou de tout problème résultant du fait de n'avoir pas tenu compte des mises en garde de ce manuel.
- Conservez ce manuel dans un endroit sûr pour toute consultation future. Si vous vendez l'appareil, assurez-vous d'y joindre ce manuel également.

Vérifiez le contenu:

Vérifiez si l'emballage contient les articles suivants:

- Mode d'emploi
- Dalle à LED

INSTRUCTIONS DE SECURITE:



CAUTION
RISK OF ELECTRIC SHOCK
DO NOT OPEN



ATTENTION: afin de réduire le risque d'électrocution, n'enlevez jamais le couvercle de l'appareil. Il n'y a aucune pièce à l'intérieur de l'appareil que vous pouvez remplacer vous-même. Confiez l'entretien uniquement à des techniciens qualifiés.



La flèche dans un triangle met l'utilisateur en garde contre la présence de haute tension sans isolation dans l'appareil qui peut causer un risque d'électrocution.



Un point d'exclamation dans un triangle prévient de la présence d'instructions de fonctionnement et de maintenance se trouvant dans le manuel, fourni avec l'appareil.



Ce symbole signifie : uniquement pour usage à l'intérieur

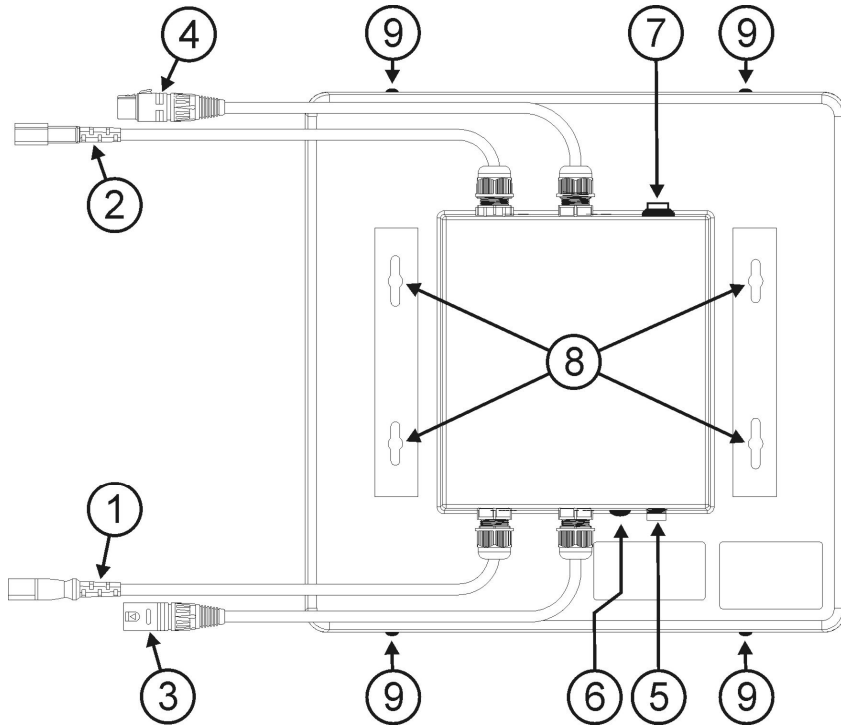


Ce symbole signifie : Lire le mode d'emploi.

- Afin de protéger l'environnement, merci de recycler les emballages autant que possible.
- Afin d'éviter tout risque d'incendie ou de choc électrique, ne pas exposer cet appareil à la pluie ou l'humidité.
- Pour éviter la formation de condensation à l'intérieur de l'appareil, patientez quelques minutes pour laisser l'appareil s'adapter à la température ambiante lorsqu'il arrive dans une pièce chauffée après le transport. La condensation empêche l'unité de fonctionner en performance optimale et peut même causer des dommages.
- Cette unité est destinée à une utilisation à l'intérieur uniquement.
- Ne pas insérer d'objet métallique ou verser un liquide dans l'appareil. Risque de choc électrique ou de dysfonctionnement. Si un corps étranger est introduit dans l'unité, déconnectez immédiatement de la source d'alimentation.
- Ne pas utiliser dans un environnement poussiéreux et nettoyez l'unité régulièrement.
- Ne pas laisser l'unité à portée des enfants.
- Les personnes non expérimentées ne doivent pas utiliser cet appareil.
- La température ambiante maximum d'utilisation de l'appareil est de 40°C. Ne pas l'utiliser au-delà de cette température.
- Assurez-vous que la zone au-dessous du lieu d'installation ne comporte pas de personnes indésirables pendant le montage, le démontage et les opérations de maintenance.
- Débranchez toujours l'appareil si vous ne l'utilisez pas de manière prolongée.
- Les installations électriques ne peuvent être faites que par du personnel qualifié et conformément aux réglementations de sécurité électrique et mécanique en vigueur dans votre pays.
- Assurez-vous que le voltage de la source d'alimentation de la zone dans laquelle vous vous trouvez ne dépasse pas celui indiqué à l'arrière de l'appareil.
- Le cordon d'alimentation doit toujours être en parfait état. Mettez immédiatement l'unité hors tension si le cordon devait être écrasé ou endommagé. Pour éviter tout risque de choc électrique, le cordon doit être remplacé par le constructeur, son agent ou un technicien qualifié.
- Ne laissez jamais le cordon d'alimentation entrer en contact avec d'autres câbles !
- L'appareil doit être à la masse selon les règles de sécurités.
- Ne pas connecter l'unité à un variateur de lumière.
- Utilisez toujours les câbles appropriés et certifiés lorsque vous installez l'unité.
- Pour éviter tout choc électrique, ne pas ouvrir l'appareil. En dehors du fusible principal, il n'y a pas de pièces pouvant être changées par l'utilisateur à l'intérieur.
- **Ne jamais** réparer ou court-circuiter un fusible. Remplacez **systématiquement** un fusible endommagé par un fusible de même type et spécifications électriques !
- En cas de problèmes de fonctionnement sérieux, arrêtez toute utilisation de l'appareil et contactez votre revendeur immédiatement.
- La coque et les lentilles doivent être remplacées si visiblement endommagées.
- Utilisez l'emballage d'origine si l'appareil doit être transporté.
- Pour des raisons de sécurité, il est interdit d'apporter toute modification à l'unité non spécifiquement autorisée par les parties responsables.

Important: Ne jamais fixer directement la source de lumière ! Ne pas utiliser d'effets en présence de personnes souffrant d'épilepsie.

DESCRIPTION:



1. Entrée secteur 230V par connecteur IEC mâle.
2. Sortie secteur 230V par connecteur IEC femelle.
3. Entrée DMX par connecteur XLR mâle.
4. Sortie DMX par connecteur XLR femelle.
5. Entrée pour la commande à distance CA-8
6. Micro intégré
7. Bouton "Adressage DMX Auto"
8. 4 trous de fixation

INSTALLATION ELECTRIQUE + ADRESSAGE

⚠ Important: L'installation électrique doit uniquement être effectuée par du personnel qualifié, selon la législation concernant les mesures de sécurité électriques et mécaniques en vigueur dans votre pays.

Installation électrique pour 1 appareil en fonctionnement seul:

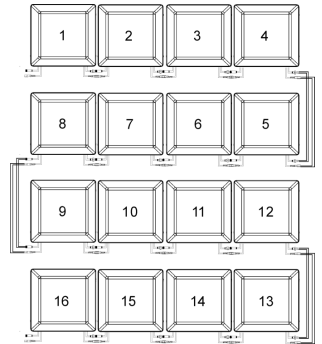
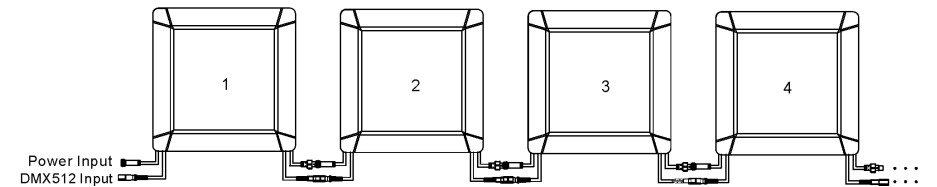
- Installez simplement le câble secteur. L'appareil commencera à fonctionner immédiatement en mode de fonctionnement seul.

Remarque: vous pouvez brancher une commande à distance CA-8 sur l'appareil si vous souhaitez avoir plus de contrôle. Référez-vous à la section "C" du chapitre « instructions d'utilisations » pour apprendre à le faire.

Installation électrique pour deux ou plusieurs appareils en maître/esclave:

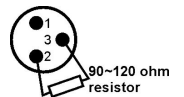
- Branchez 2 ou 16 appareils au maximum ensemble en utilisant des câbles balancés de bonne qualité pour le microphone (comme par exemple des câbles JB Systems 7-0063). L'appareil qui n'a pas de câble branché sur son entrée-DMX réagira comme "maître", les autres seront les appareils esclaves.
- Assurez-vous que les appareils sont tous branchés sur le secteur.
- Et c'est terminé!

Remarque: vous pouvez brancher une commande à distance CA-8 sur l'appareil maître (master) si vous souhaitez avoir plus de contrôle sur le fonctionnement maître/esclave. Vous pouvez aussi connecter une commande à distance « LEDCON 01 », tous les projecteurs réagiront de façon identique (tous ont la même couleur)

**Installation électrique deux appareils ou plus en mode DMX:**

Le protocole DMX est un signal à haute vitesse très utilisé pour contrôler des équipements de lumières intelligents. Vous devez connecter en guirlande votre contrôleur DMX et tous les appareils avec un câble balancé de bonne qualité (comme par exemple des câbles JB Systems réf. 7-0063).

- Pour éviter des comportements étranges des effets de lumières dus aux interférences, vous devez utiliser une résistance de bouclage de 90Ω à 120Ω au bout de la guirlande. Ne jamais utiliser de séparateur de câbles en forme « Y », cela ne fonctionnera pas!
- Assurez-vous que les appareils sont tous branchés sur le secteur.
- Chaque dalle dans la guirlande doit avoir sa propre adresse de départ afin de savoir quelle est la commande du contrôleur il doit décoder. Dans la prochaine section, vous apprendrez à régler l'adresse DMX.

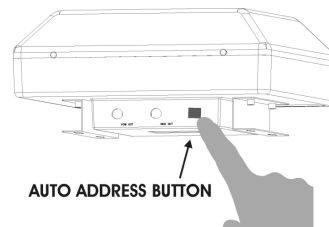


Comment régler les adresses DMX:

Il existe deux façons de régler les adresses DMX des appareils.

A. Régler les adresses DMX par projecteur:

- Assurez-vous que les câbles DMX de tous les appareils sont branchés.
- Connectez le premier appareil sur le contrôleur DMX.
- Branchez tous les appareils sur le secteur pour qu'ils soient tous allumés.
- Mettez tous les canaux DMX de votre contrôleur DMX sur zéro. (valeur 000).
- Mettez le canal DMX, que vous voulez assigner comme adresse de départ sur le projecteur, sur maximum (valeur 255)
- Poussez brièvement le bouton "Adressage DMX auto" (7) du projecteur.
- Si vous voulez mettre un autre projecteur sur la même adresse de départ, vous devez également pousser le bouton "Adressage DMX auto" (7) de cet autre projecteur.
- Fini!

**Un exemple pour rendre les choses claires:**

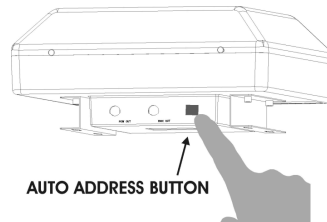
Si vous souhaitez mettre l'adresse de départ d'un projecteur sur 106:

- Connectez le projecteur sur le contrôleur DMX comme décrit ci-dessus et allumez l'ensemble.
- Mettez tous les canaux DMX de votre contrôleur DMX sur zéro. (valeur 000).
- Mettez le canal DMX 106 sur maximum (valeur 255)
- Poussez brièvement le bouton "Adressage DMX auto" (7) du projecteur.
- Fini! → l'adresse de départ de notre projecteur est 106!

B. Régler automatiquement les adresses DMX de plusieurs projecteurs:

Pour gagner du temps (imaginez le temps qu'il vous faudra pour régler les interrupteurs DIP des 16 appareils...) vous pouvez régler les adresses DMX de tous les appareils dans la chaîne DMX juste en appuyant sur un bouton. Pas besoin de calculer l'adresse de départ de chaque appareil, cela sera fait à votre place!

- Assurez-vous que les câbles DMX de tous les appareils sont branchés.
- Connectez le premier appareil sur le contrôleur DMX.
- Branchez tous les appareils sur le secteur pour qu'ils soient tous allumés.
- Mettez tous les canaux DMX de votre contrôleur DMX sur zéro. (valeur 000).
- Mettez le canal DMX, que vous voulez assigner comme adresse de départ sur le premier projecteur de la chaîne, sur maximum (valeur 255)
- Poussez le bouton "Adressage DMX auto" (7) du premier projecteur de la chaîne pendant environ 5 secondes. (tous les projecteurs clignotent 1x)
- Fini! → Le premier projecteur de la chaîne reçoit l'adresse de départ que vous avez choisi. Les adresses de départ des autres projecteurs de la chaîne seront calculés et distribués automatiquement!

**Un exemple pour rendre les choses claires:**

Nous voulons mettre les adresses DMX de 16 projecteurs. L'adresse de départ du premier projecteur de la chaîne est fixé sur 202.

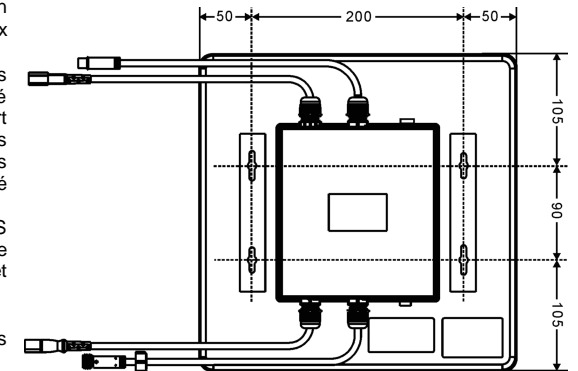
- Connectez les projecteurs sur le contrôleur DMX comme décrit ci-dessus et allumez l'ensemble.
- Mettez tous les canaux DMX de votre contrôleur DMX sur zéro. (valeur 000).
- Mettez le canal DMX 202 sur maximum (valeur 255)
- Poussez le bouton "Adressage DMX auto" (7) du premier projecteur pendant environ 5sec.
- Fini! → Le premier projecteur de la chaîne reçoit l'adresse 202. Les adresses de départ des autres projecteurs de la chaîne seront calculés et distribués automatiquement: le deuxième projecteur reçoit l'adresse 206, le troisième l'adresse 210, ..., jusqu'au seizième projecteur qui reçoit l'adresse 262.

Vous venez de programmer 16 projecteurs en 10 secondes !!!

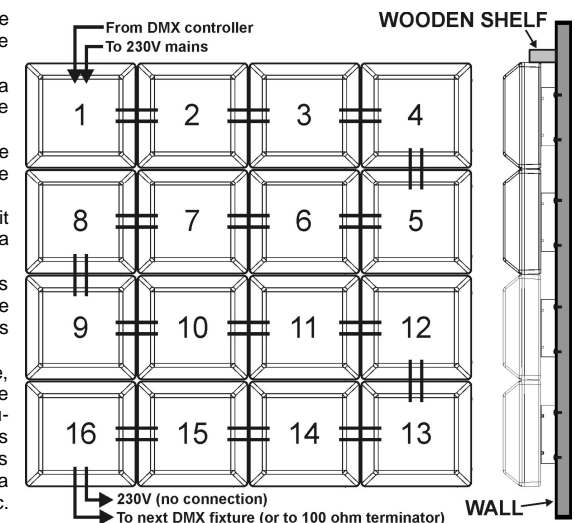
Remarque: vous pouvez mélanger les appareils ensemble avec d'autres effets DMX qui ne possèdent pas l'option adressage DMX automatique. Dans ce cas, il vous restera à régler les adresses DMX de ces effets DMX manuellement!

INSTALLATION EN HAUTEUR

- **Important:** L'installation doit être faite par du personnel qualifié uniquement. Une installation incorrecte peut causer des blessures sévères et/ou endommager l'appareil. L'installation en hauteur exige de l'expérience! Les limites de charge doivent être respectées, du matériel d'installation certifié doit être utilisé, et l'appareil installé doit subir des inspections de sécurité régulièrement.
- Assurez-vous que la zone au-dessous du lieu d'installation ne comporte pas de personnes indésirables lors de l'installation, la désinstallation ou la maintenance.
- L'appareil doit être hors de portée du public et en dehors des zones de passage de personnes ou des zones où le public est installé.
- Avant l'installation assurez-vous que la zone d'installation supporte un point localisé minimum de 10 fois le poids de l'appareil.
- L'appareil doit être bien fixé, un montage à balancement est dangereux et ne devrait pas être considéré!
- L'utilisateur doit s'assurer que les installations techniques et de sécurité sont bien approuvées par un expert avant la première utilisation. Les installations doivent être inspectées chaque année par du personnel qualifié pour assurer une sécurité optimale.
- Vous pouvez installer les dalles à LED sur n'importe quelle surface lisse comme par exemple des murs et plafonds.
- Voici comment installer les dalles :



- Etudiez bien le dessin avec toutes les dimensions.
- Basez vous sur ces dimensions pour localiser ou vous devez mettre les trous de fixation sur la surface de montage.
- Fixez pour chaque dalle 4 vis sur la surface de montage à une distance appropriée.
- Ces vis doivent avoir un diamètre d'environ 3 à 4mm avec une tête de 7mm de diamètre.
- Serrez les 4 vis jusqu'à ce qu'il y ait un espace d'environ 1,5mm entre la tête des vis et la surface de montage.
- Vous devez faire ceci pour toutes les dalles à installer. Faites attention de ne pas laisser d'espace entre les dalles!
- Quand toutes les vis sont en place, faites glisser doucement les trous de fixation de la première dalle au-dessus des 4 vis. Vous devez toujours installer d'abord la rangée du dessous (les dalles 16 à 13 du dessin) puis la rangée au-dessus (dalles 9 à 12) etc.



n'oubliez pas de connecter les câbles pendant la fixation des dalles ! (regardez le dessin pour les connexions) Notez que la dalle n°1 se trouve tout en haut à gauche. Le dessin est juste un exemple, en mode DMX vous pouvez faire n'importe quelle configuration.

- Quand toutes les dalles sont installées, vous devez encore les bloquer pour éviter qu'elles soient enlevées facilement. Vous pouvez le faire de plusieurs façons mais la méthode la plus simple est de monter une latte en bois (« wooden shelf » dans le dessin) au-dessus de la rangée supérieure. Elle évitera de glisser les dalles vers le haut.

INSTRUCTIONS D'UTILISATION

A. 1 appareil en fonctionnement seul:

- Branchez simplement l'appareil sur le secteur et mettez de la musique. L'appareil commencera à fonctionner automatiquement au rythme de la musique.

Remarque: vous pouvez brancher une commande à distance CA-8 sur l'appareil si vous souhaitez avoir plus de contrôle.

B. Deux ou plusieurs appareils en configuration maître/esclave:

- Branchez 2 ou maximum 16 appareils ensemble. Référez-vous au chapitre "installation électrique" pour apprendre à brancher les appareils ensemble (n'oubliez pas d'adresser tous les appareils ensemble correctement!)
- Branchez tous les appareils sur le secteur et mettez de la musique. Les appareils commenceront à fonctionner automatiquement au rythme de la musique et à indiquer les programmes internes d'approche d'asservissement.

Remarque: vous pouvez brancher une commande à distance CA-8 sur l'appareil maître (master) si vous souhaitez avoir plus de contrôle sur le fonctionnement maître/esclave.

C. Brancher le contrôleur CA-8 en option pour plus de contrôle:

Le contrôleur CA-8 peut uniquement être utilisé en fonctionnement autonome ou en mode maître/esclave. Branchez le contrôleur sur l'entrée CA-8 du premier appareil (maître). Vous pouvez maintenant contrôler tous les appareils branchés:

REMARQUE IMPORTANTE :

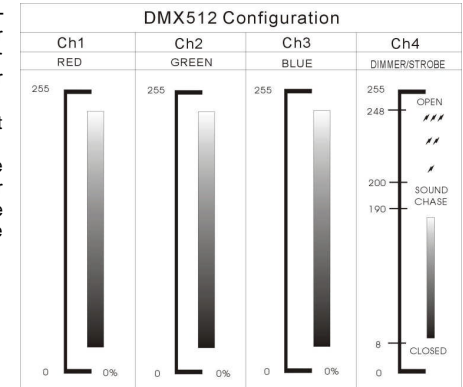
Si vous utilisez ce projecteur à LED avec un contrôleur CA-8 et choisissez le mode MANUEL (mode LED est allumé), le projecteur garde le dernier mode d'utilisation en mémoire, même si vous débranchez le contrôleur et/ou déconnectez le projecteur du courant. Pour effacer le dernier mode d'utilisation en mémoire vous devez choisir un des autres modes (la LED « mode » est éteinte ou clignote) avant de débrancher le contrôleur du projecteur.

BOUTON	ACTIONS			
STANDBY	Pour mettre en obscurcissement toutes les fonctions			
FONCTION	Strobe 1. Strobe synchronisé en blanc 2. Chenillard strobe avec la même couleur 3. Chenillard strobe avec différents couleurs	9 Sélection de couleurs Blanc → Rouge → Bleu → Violet → Orange → Vert → Jaune → Magenta → Cyan	Chenillard en couleurs 1. Même couleur 2. Différentes couleurs 3. Chenillard sur une lumière 4. Chenillard sur deux lumières 5. Chenillard sur quatre lumières	Fade (Fondu) des couleurs 1. Vitesse rapide 2. Vitesse moyenne 3. Vitesse lente
MODE	Son 1 (LED OFF)	Manuel (LED ON)	Son 2 (LED clignote lentement)	Auto (LED clignote rapidement)

D. Contrôlé par un contrôleur DMX universel:

- Branchez tous les appareils ensemble. Référez-vous au chapitre "installation électrique pour deux ou plusieurs appareils en mode DMX" pour apprendre à le faire (n'oubliez pas d'adresser tous les appareils correctement!)
- Branchez tous les appareils sur le secteur et allumez le contrôleur DMX.

Etant donné que chaque appareil a sa propre adresse DMX, vous pouvez les contrôler individuellement. Souvenez-vous que chaque appareil utilise 4 canaux DMX comme indiqué dans le tableau DMX.



MAINTENANCE

- Assurez-vous que la zone au-dessous du lieu d'installation ne comporte pas de personnes indésirables lors de la maintenance
- Eteignez l'appareil et débranchez le câble secteur.

Pendant l'inspection, les points suivants doivent être vérifiés :

- Toutes les vis utilisées pour l'installation de l'appareil ou de chacune de ses pièces doivent être bien fixées et non corrodées.
- Les niches, fixations et structures de support (plafond, poutres, suspensions) doivent être totalement intactes, sans aucune déformation.
- Lorsqu'une lentille optique est visiblement endommagée (fissure ou éraflures profondes), elle doit être remplacée.
- Les câbles doivent être en parfaite condition et doivent être remplacés immédiatement en cas de détection d'un problème, même bénin.
- Le nettoyage des lentilles optiques internes et externes et/ou des miroirs doit être effectué périodiquement pour optimiser la production de lumière. La fréquence de nettoyage dépend de l'environnement dans lequel l'appareil fonctionne: des environnements humides, enfumés ou particulièrement sales peuvent entraîner une accumulation de saleté plus importantes sur les optiques de l'appareil.
 - Nettoyez à l'aide d'un chiffon doux avec des produits de nettoyage pour verres normaux.
 - Séchez toujours les parties soigneusement.
 - Nettoyez les optiques externes ou moins une fois tous les 30 jours.

SPECIFICATIONS

Entrée secteur:

AC 100V~240V 50/60Hz

Fusible:

250V 2A coup lent (20mm verre)

Contrôle du son:

Microphone interne

Connexions DMX:

XLR 3pin

LEDs:

72 LEDs haute puissance (R24 + G24 + B24)

Taille:

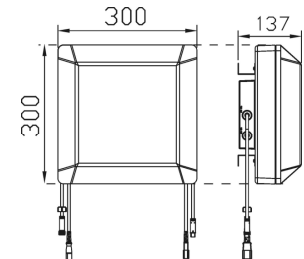
300x300x137mm, voir schéma ci-dessous

Poids:

1,2kg

Chacune de ces informations peut être modifiée sans avertissement préalable

Vous pouvez télécharger la dernière version de mode d'emploi sur notre site web: www.beglec.com



GEBRUIKSAANWIJZING

Hartelijk dank voor de aankoop van dit JB Systems® product. Om ten volle te kunnen profiteren van alle mogelijkheden en voor uw eigen veiligheid, gelieve de aanwijzingen zeer zorgvuldig te lezen voor U begint het apparaat te gebruiken.

DOOR U OP ONZE MAILINGLIJST IN TE SCHRIJVEN ONTVANGT U STEEDS DE LAATSTE INFORMATIE OVER ONZE PRODUCTEN: NIEUWIGHEDEN, SPECIALE ACTIES, OPENDEURDAGEN, ENZ.
→ SURF NAAR: WWW.BEGLEC.COM ←

KARAKTERISTIEKEN

In dit apparaat is radio-interferentie onderdrukt. Dit product voldoet aan de gangbare Europese en nationale voorschriften. Het is vastgesteld dat het apparaat er zich aan houdt en de desbetreffende verklaringen en documenten zijn door de fabrikant afgegeven.

- Het toestel is ontworpen om decoratieve lichteffecten te produceren en kan eventueel worden gebruikt in lichtshows.
- Stijlvol RGB LED-paneel opgebouwd op basis van 72 LED's met een hoge intensiteit.
- Met meerdere panelen kan men prachtige matrix effecten creëren.
- Vele toepassingen mogelijk: Discotheken, DJ's, tentoonstellingsstands, woningen, ...
- Erg mooie, flikkervrije, RGB kleurveranderingen dankzij de hoge frequentie van de dimelektronica.
- Verschillende werkmodi:
 - Compleet op zichzelf staand: automatische of ritmisch gesynchroniseerde kleurveranderingen (optioneel is een CA-8 bediening mogelijk).
 - Master/slavemodus: tot 16 units kunnen tegelijk worden gebruikt voor prachtige voorgeprogrammeerde lichtshows die op muziek gesynchroniseerd zijn (optioneel is een CA-8 bediening mogelijk).
 - DMX-modus (4kanalen: R, G, B + Dimmer/stroboscoop) met elke standaard DMX-bediening.
- Vernieuwende en extreem snelle DMX adressering:
 - Zeer makkelijke DMX adressering van individuele toestellen door het gebruik van elke standaard DMX-controller
 - Extreem snelle DMX adressering van verschillende toestellen tegelijk (automatic address calculation)
- Kan op elke vlakke ondergrond gemonteerd worden, muren en plafonds zijn uitstekende plaatsen!
- LED technologie voor een lange levensduur: >50.000 uren!

VOOR DE IN GEBRUIKNAME

Controleer voor het eerste gebruik van het apparaat of het tijdens het transport beschadigd werd. Mocht er schade zijn, gebruik het dan niet, maar raadpleeg eerst uw dealer.

Belangrijk: Dit apparaat verliet de fabriek in uitstekende staat en goed verpakt. Het is erg belangrijk dat de gebruiker de veiligheidsaanwijzingen en raadgevingen in deze gebruiksaanwijzing uiterst nauwkeurig volgt. Elke schade veroorzaakt door verkeerd gebruik van het apparaat valt niet onder de garantie. De dealer aanvaardt geen verantwoordelijkheid voor mankementen en problemen die komen door het veronachtzamen van deze gebruiksaanwijzing.

Bewaar deze brochure op een veilige plaats om hem in de toekomst nogmaals te kunnen raadplegen. Indien U het apparaat verkoopt, denkt U er wel aan om de gebruiksaanwijzing bij te voegen.

Controleer de inhoud:

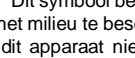
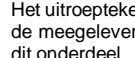
Controleer of de doos volgende onderdelen bevat:

- Handleiding
- LED paneel

VEILIGHEIDSVOORSCHRIFTEN:



WAARSCHUWING: Om het risico op elektrocutie zoveel mogelijk te vermijden mag u nooit de behuizing verwijderen. Er bevinden zich geen onderdelen in het toestel die u zelf kan herstellen. Laat de herstellingen enkel uitvoeren door een bevoegde technicus.



De bliksempij die zich in een gelijkbenige driehoek bevindt is bedoeld om u te wijzen op het gebruik of de aanwezigheid van niet-geïsoleerde onderdelen met een "gevaarlijke spanning" in het toestel die voldoende kracht heeft om een risico van elektrocutie in te houden.

Het uitroepteken binnen de gelijkbenige driehoek is bedoeld om de gebruiker erop te wijzen dat er in de meegeleverde literatuur belangrijke gebruik en onderhoudsinstructies vermeld staan betreffende dit onderdeel.

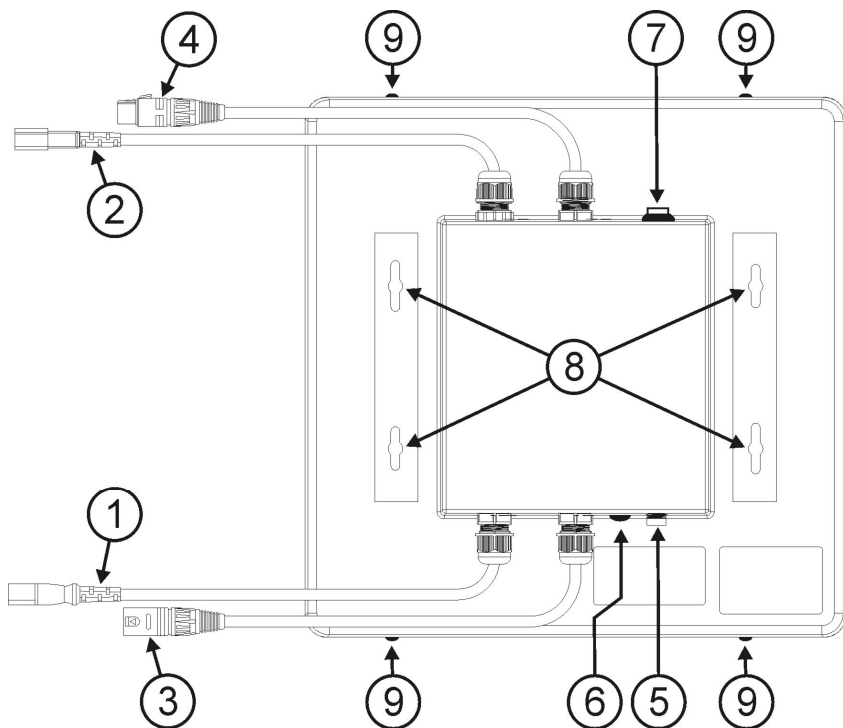
Dit symbool betekent: het apparaat mag enkel binnenhuis worden gebruikt.

Dit symbool betekent: Lees de handleiding!

- Om het milieu te beschermen, probeer zoveel mogelijk het verpakkingsmateriaal te recycleren.
- Stel dit apparaat niet bloot aan regen of vocht, dit om het risico op brand en elektrische schokken te voorkomen.
- Om de vorming van condensatie binnenin te voorkomen, laat het apparaat aan de omgevingstemperatuur wennen wanneer het, na het transport, naar een warm vertrek is overgebracht. Condensatie kan het toestel soms verhinderen perfect te functioneren. Het kan soms zelfs schade aan het apparaat toebrengen.
- Gebruik dit apparaat uitsluitend binnenshuis.
- Plaats geen stukken metaal en mors geen vocht binnen in het toestel om elektrische schokken of storing te vermijden. Indien een vreemd voorwerp in het apparaat geraakt, moet U het direct van het lichtnet afkoppelen.
- Zorg dat het toestel niet in een stoffige omgeving wordt gebruikt en maak het regelmatig schoon.
- Houd het apparaat uit de buurt van kinderen.
- Dit apparaat mag niet door onervaren personen bediend worden.
- De maximum veilige omgevingstemperatuur is 40°C. Gebruik het apparaat dus niet bij hogere temperaturen.
- Verzeker er U van dat er zich onder de plaats waar het toestel wordt geïnstalleerd geen ongewenste personen bevinden tijdens het bevestigen en losmaken alsook bij het onderhoud.
- Trek altijd de stekker uit wanneer het apparaat gedurende langere tijd niet wordt gebruikt of alvorens de lamp te vervangen of alvorens te beginnen met de onderhoudsbeurt.
- De elektrische installatie behoort uitsluitend uitgevoerd te worden door bevoegd personeel, volgens de in uw land geldende regels betreffende elektrische en mechanische veiligheid.
- Controleer dat de beschikbare spanning niet hoger is dan die aangegeven op de achterzijde van het toestel.
- De elektrische kabel behoort altijd in uitstekende staat te zijn. Zet het apparaat onmiddellijk af als de elektrische kabel gekneusd of beschadigd is. De kabel moet vervangen worden door de fabrikant zelf, zijn dealer of vergelijkbare bekwame personen om een brand te voorkomen.
- Laat de elektrische draad nooit in contact komen met andere draden.
- Volgens de veiligheidsvoorschriften moet deze installatie geaard worden.
- Sluit het apparaat niet aan op een elektronische dimmer.
- Gebruik altijd een geschikte en gekeurde veiligheidskabel bij het installeren van het toestel.
- Om elektrische schokken te voorkomen, moet U de behuizing niet openen. Afgezien van de zekering zitten er geen onderdelen in die door de gebruiker moeten worden onderhouden.
- Repareer **nooit** een zekering en overbrug de zekeringhouder nooit. Vervang een beschadigde zekering **steeds** door een zekering van hetzelfde type en met dezelfde elektrische kenmerken.
- Ingeval van ernstige problemen met het bedienen van het toestel, stopt U onmiddellijk het gebruik ervan. Contacteer uw dealer voor een eventuele reparatie.
- De behuizing en de lenzen moeten vervangen worden als ze zichtbaar beschadigd zijn.
- Gebruik best de originele verpakking als het toestel vervoerd moet worden.
- Om veiligheidsredenen is het verboden om ongeautoriseerde modificaties aan het toestel aan te brengen.

Belangrijk: Kijk nooit rechtstreeks in de lichtbron. Gebruik het lichteffect niet in de tegenwoordigheid van personen die lijden aan epilepsie.

BESCHRIJVING:



1. 230V ingang voorzien van een kabel met mannelijke IEC connector
2. 230V uitgang voorzien van een kabel met vrouwelijke IEC connector
3. DMX ingang voorzien van een kabel met mannelijke XLR connector
4. DMX uitgang voorzien van een kabel met vrouwelijke XLR connector
5. CA-8 controller ingang
6. Interne microfoon
7. "Auto DMX-address" knop (automatische DMX adressering)
8. 4 bevestigingsgaten
9. Plastic rivetten voor het vastzetten van de doorzichtige afdekkap op de basis.

ELEKTRISCHE INSTALLATIE + ADRESSERING

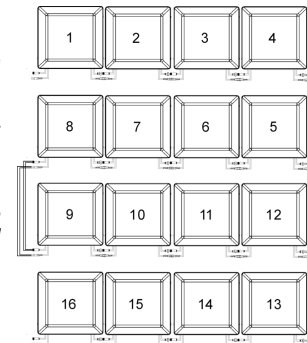
⚠ Belangrijk: De elektrische installatie zou alleen uitgevoerd moeten worden door een bekwaam persoon volgens de voorschriften voor elektrische en mechanische veiligheid in uw land.

Elektrische installatie voor één alleenstaande unit:

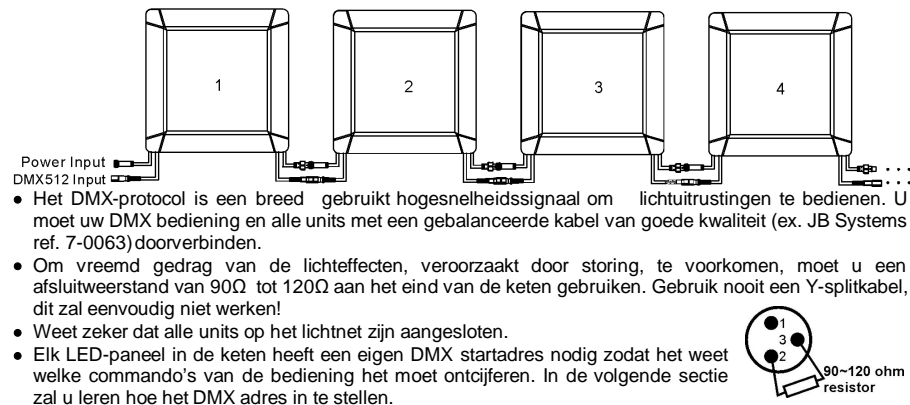
- Installeer gewoon de stroomkabel (zie punt A).
- Opmerkingen:** U kan een CA-8 afstandsbediening aansluiten op de unit als u meer controle wilt hebben. Zie sectie "C" van het hoofdstuk "bedieningsvoorschriften" om te leren hoe dit te doen.

Elektrische installatie voor twee of meer units in master/slave:

- Sluit 2 tot maximaal 16 units op elkaar aan, gebruik gebalanceerde microfoonkabels van een goede kwaliteit (zoals bijvoorbeeld JB Systems ref. 7-0063). De unit die geen kabelaansluiting op z'n DMX-ingang heeft zal reageren als "master", de anderen zijn de slave-units.
- Weet zeker dat alle units op het net zijn aangesloten.
- Klaar!
- Opmerkingen:** U kan een CA-8 afstandsbediening aansluiten op de master unit als u meer controle wilt over de master/slave werking. U kan eventueel ook een LEDCON 01 afstandsbediening aansluiten, alle units reageren dan wel identiek (dezelfde kleuren).



Elektrische installatie voor twee of meer units in DMX-modus:



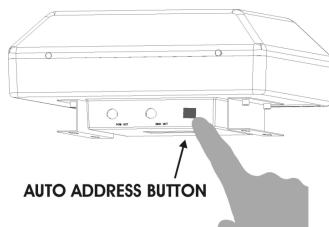
- Het DMX-protocol is een breed gebruikt hogesnelheidssignaal om lichtuitrustingen te bedienen. U moet uw DMX bediening en alle units met een gebalanceerde kabel van goede kwaliteit (ex. JB Systems ref. 7-0063) doorverbinden.
- Om vreemd gedrag van de lichteffecten, veroorzaakt door storing, te voorkomen, moet u een afsluitweerstand van 90Ω tot 120Ω aan het eind van de keten gebruiken. Gebruik nooit een Y-splitkabel, dit zal eenvoudig niet werken!
- Weet zeker dat alle units op het lichtnet zijn aangesloten.
- Elk LED-paneel in de keten heeft een eigen DMX startadres nodig zodat het weet welke commando's van de bediening het moet ontcijferen. In de volgende sectie zal u leren hoe het DMX adres in te stellen.

Hoe het DMX adres in te stellen:

Er zijn twee manieren om de DMX adressen van de units in te stellen.

A. Het DMX-adres individueel per projector instellen:

- Wees er zeker van dat de DMX kabels van alle toestellen met elkaar verbonden zijn.
- Sluit het eerste toestel aan op een universele DMX controller
- Sluit alle toestellen aan op het net zodat ze allen aanslaan
- Stel al uw DMX kanalen van uw DMX controller in op zero (waarde 000)
- Stel het DMX kanaal, dat u als DMX startadres wilt toewijzen aan uw projector, in op het maximum (waarde 255)
- Druk de "Auto DMX address" toets (7) op uw projector kort in.
- Wanneer u ook een andere projector op het zelfde DMX startadres wil instellen, dient u simpelweg zijn "Auto DMX address" toets (7) in te drukken en dan zal deze hetzelfde adres verkrijgen.
- Klaar !



Een voorbeeld om de zaken te verduidelijken:

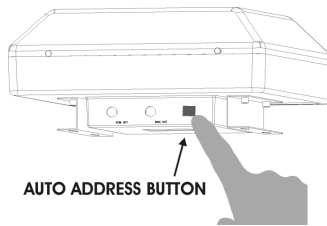
We zullen het DMX startadres van een projector instellen op 106:

- Sluit de projector aan op de DMX controller zoals hierboven beschreven en wees er zeker van dat alles aangeschakeld is.
- Stel alle DMX kanalen van de controller in op zero (000)
- Stel nu het DMX kanaal 106 in op het maximum (255)
- Druk de "Auto DMX address" toets (7) van uw projector kort in
- Klaar → uw projector heeft nu als DMX startadres 106 !

B. Automatische DMX adressering, startend vanaf een willekeurig ingegeven startadres:

Om een hele hoop tijd te besparen (beeldt uzelf in hoeveel tijd het instellen van de Dip switches van 16 toestellen inneemt...) kan u de DMX adressen van alle toestellen in de DMX ketting duwen en dit enkel door één toets in te drukken. U hoeft het startadres van elk individueel toestel niet te berekenen, dit wordt voor u gedaan !

- Wees er zeker van dat de DMX kabels van alle toestellen met elkaar verbonden zijn.
- Sluit het eerste toestel aan op een universele DMX controller
- Sluit alle toestellen aan op het net zodat ze allen aanslaan
- Stel al uw DMX kanalen van uw DMX controller in op zero (waarde 000)
- Stel het DMX kanaal, dat u als DMX startadres wilt toewijzen aan uw projector, in op het maximum (waarde 255)
- Druk de "Auto DMX address" toets (7) in op uw eerste projector in de ketting gedurende ongeveer 5 seconden
- Klaar ! → De eerste projector in de ketting zal het DMX startadres ontvangen dat u gekozen heeft en de DMX adressen van alle andere toestellen in de DMX ketting worden automatisch berekend en geprogrammeerd!



Een voorbeeld om de zaken te verduidelijken:

We willen de DMX adressen van 16 toestellen instellen, het DMX startadres van het eerste toestel moet 202 zijn

- Sluit alle projectors aan op de DMX controller zoals hierboven beschreven en wees er zeker van dat alles aangeschakeld is.
- Stel alle DMX kanalen van de controller in op zero (000)
- Stel nu het DMX kanaal 202 in op het maximum (255)
- Druk de "Auto DMX address" toets (7) van de eerste projector in de ketting in gedurende ongeveer 5 seconden.

- Klaar ! → De eerste projector in de ketting zal het DMX startadres 202 ontvangen en de DMX adressen van alle andere toestellen in de DMX ketting worden automatisch berekend en geprogrammeerd! Dit betekent dat de 2^{de} projector automatisch het adres 206 zal ontvangen, de 3^{de} heeft het adres 210,..., tot en met de 16^{de} projector die automatisch het startadres 262 zal ontvangen.

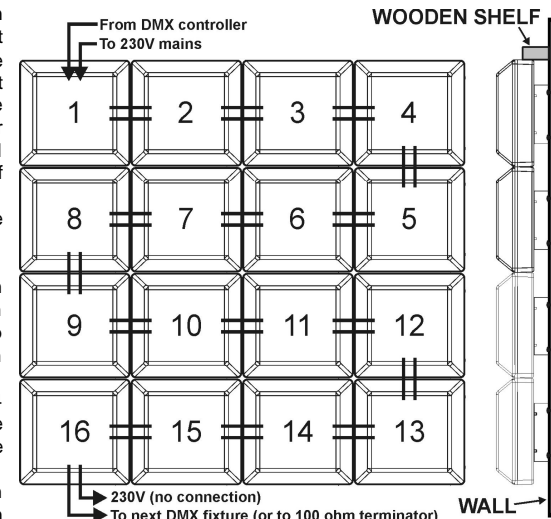
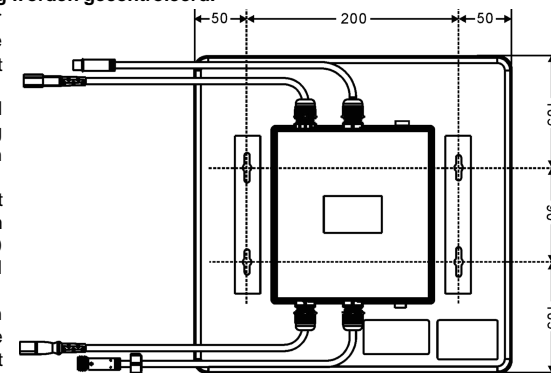
U heeft net 16 projectors geprogrammeerd en dit heeft slecht ongeveer 10 seconden geduurd !!!

Opmerking: U kan de toestellen mixen met andere DMX effecten die de automatische DMX adressering optie niet hebben. In dat geval dient u de DMX adressen van deze DMX effecten nog steeds manueel in te stellen

OPHANGEN VAN HET APPARAAT

- **Belangrijk:** De installatie van het toestel mag uitsluitend door bekwaam onderhoudspersoneel uitgevoerd worden. Onjuiste plaatsing kan ernstige letsels en/of schade aan eigendommen tot gevolg hebben. Het ophangen vergt veel ervaring. U behoort de grenzen te respecteren aan de werklast; erkende installeringmaterialen moeten worden gebruikt; de veiligheid van het geïnstalleerde toestel moet regelmatig worden gecontroleerd.

- Overtuig U ervan dat het gebied onder installatieplaats vrij is van ongewenste personen tijdens het plaatsen, het weghalen en het onderhoud.
- Het toestel moet worden geïnstalleerd buiten het bereik van iedereen en weg van plaatsen waar men mag lopen en zitten.
- Alvorens tot plaatsen over te gaan, moet men controleren dat de minimum puntbelasting van de installatieplaats 10 keer het gewicht van het toestel bedraagt.
- Het apparaat moet goed worden vastgezet; aan een vrij zwaaiende montering mag zelfs niet gedacht worden.
- De gebruiker moet er zich van verzekeren dat de installaties met betrekking tot de veiligheid en de technische mechaniek door een expert zijn goedgekeurd alvorens ze voor de eerste keer te gebruiken. Elk jaar moeten de installaties worden gekeurd door een vakman om te controleren of de veiligheid nog steeds perfect is.
- De LED-panels kunnen op elke vlakke ondergrond gemonteerd worden.
- Zo monteert U de panelen het best:
 - Gebruik de tekening met afmetingen bij het bepalen van de plaatsen waar er bevestigingsschroeven op het montagevlak moeten worden aangebracht.
 - Breng voor ieder paneel 4 schroeven op het montage oppervlak aan, zorg ervoor dat de afstanden perfect kloppen.
 - De gebruikte schroeven hebben een diameter van 3 tot 4mm, de kop van de schroef heeft een diameter van 7mm.



- Monteer de 4 schroeven telkens zo dat er ongeveer 1,5mm tussen de kop van de schroef en het montage oppervlak blijft.
- Herhaal dit voor alle te monteren panelen en zorg ervoor dat er bijna geen opening worden gelaten!
- Zodra alle schroeven op hun plaats zitten kan er gestart worden met het aanbrengen van de panelen.
- Start onderaan links. Schuif de montagegaten van het eerste paneel voorzichtig over de voorgemonteerde schroeven en druk het paneel goed naar beneden. Sluit tijdens de installatie ook direct alle elektrische kabels aan!
- Zodra de onderste rij gemonteerd is brengt U de rij er boven aan. Ga zo verder tot alle panelen op hun plaats zitten. PS: op de tekening ziet U slechts een voorbeeld, in DMX mode kan U natuurlijk eender welke configuratie maken!
- Omdat de panelen niet gemakkelijk zouden kunnen loskomen moet U de bovenste rij blokkeren. Dit kan op verschillende manieren maar een gemakkelijke methode is het aanbrengen van een houten lat (op de tekening aangeduid met "wooden shelf") net boven de bovenste rij. Het wordt nu onmogelijk om de panelen naar boven te duwen en ze dus los te maken.

BEDIENINGSVOORSCHRIFTEN

A. Alleenstaande 1 unit:

- Sluit de unit op het lichtnet aan en zet wat muziek aan. De unit zal automatisch starten op het ritme van de muziek.

Opmerking: U kan een CA-8 afstandsbediening aansluiten op de unit als u meer controle wilt hebben.

B. Twee of meer units in master/slave opstelling:

- Sluit twee tot maximaal 16 units op elkaar aan. Zie het hoofdstuk "elektrische installatie" om te leren hoe dit te doen (vergeet niet om alle units goed te adresseren).
- Sluit alle units op het lichtnet aan en zet wat muziek aan. De unit zal automatisch starten op het ritme van de muziek en de interne looplicht programma's laten zien.

Opmerking: U kan een CA-8 afstandsbediening aansluiten op de hoofdunit als u meer controle over de master/slave opstelling wilt hebben.

C. Sluit de optionele CA-8 bediening aan voor meer controle:

De CA-8 bediening kan alleen worden gebruikt in de alleenstaande of master/slave modus. Sluit de bediening aan op de CA-8 ingang van de eerste unit (master). Nu kan u alle aangesloten units bedienen:

BELANGRIJKE OPMERKING:

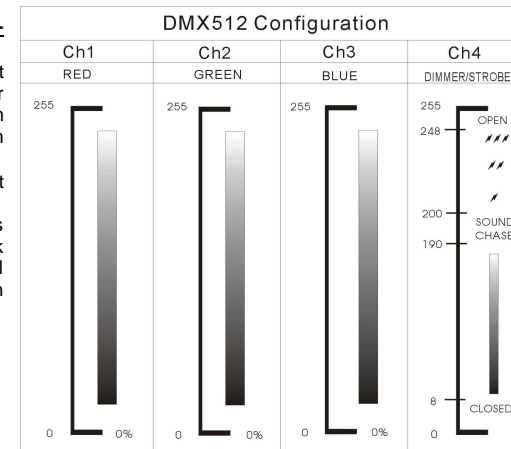
Wanneer u deze LED PROJECTOR gebruikt met een CA-8 controller en u de MANUAL modus (LED AAN) selecteert zal de projector de laatste instelling met de controller opslaan, zelfs wanneer u de controller en/of de stroomtoevoer van de led projector hebt afgekoppeld. Wanneer u dit niet wil, verzeker er u dan ervan naar een andere werkingsmodus over te gaan (LED moet KNIPPEREN of UIT staan) voordat u de controller ontkoppelt.

KNOP	ACTIES			
STAND-BY	Om alle apparaten in blackout te zetten			
FUNCTION	Stroboscoop 1. Synchroon strob in witte kleur. 2. Strobe looplicht in dezelfde kleur. 3. Strobe looplicht in verschillende kleuren.	9 Selecteerbare kleuren Wit → Rood → Blauw → Purper → Oranje → Groen → Geel → Magenta → Cyaan	Kleuren looplicht 1. Dezelfde kleur. 2. Verschillende kleur. 3. Looplicht met één lamp. 4. Looplicht met twee lampen 5. Looplicht met vier lampen.	Kleurovergangen 1. Hoge snelheid. 2. Middelmatige snelheid. 3. Lage snelheid
MODE	Geluid 1 (LED UIT)	Handmatig (LED AAN)	Geluid 2 (LED knippert traag)	Automatisch (LED knippert snel)

D. Bediend door een universele DMX-bediening:

- Sluit alle units op elkaar aan. Zie het hoofdstuk "elektrische installatie voor twee of meer units in DMX-modus" om te leren hoe dit te doen (vergeet niet om alle units goed te adresseren!)
- Sluit alle units op het lichtnet aan en zet de DMX-bediening aan.

Omdat elke unit z'n eigen DMX-adres heeft kan u ze individueel bedienen. Denk eraan dat elke unit, zoals in de DMX tabel hiernaast te zien is, vier DMX-kanalen gebruikt:



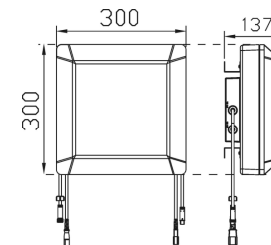
ONDERHOUD

- Overtuig U ervan dat het gebied onder de installatieplaats vrij is van ongewenste personen tijdens het onderhoud.
- Zet het toestel uit en trek de netstekker uit het stopcontact.
- Bij inspectie moeten de volgende punten worden gecontroleerd.**
- Alle schroeven gebruikt om het te toestel te installeren en al zijn onderdelen moeten goed vastgedraaid zijn en mogen niet verroest zijn.
- Behuizingen, vastzetstukken, installeringplaatsen (plafond, spanten, schokbrekers) mogen absoluut niet verwrongen zijn.
- Wanneer een optische lens klaarblijkelijk beschadigd is door barsten of diepe krassen, dan moet deze vervangen worden.
- De stroomkabels moeten in perfecte staat zijn en behoren vervangen te worden, wanneer er zelfs maar een klein probleem ontdekt werd.
- Het schoonmaken van inwendige en uitwendige optische lenzen en/of spiegels moet regelmatig worden uitgevoerd om een zo goed mogelijke lichtuitstraling te verkrijgen. Hoe vaak ze schoon moeten worden gemaakt hangt af van de omgeving waar het toestel wordt gebruikt: een klamme, rokerige of bijzonder vuile omgeving kan een grotere opeenhoping van vuil veroorzaken op de optische uitrusting.
 - Reinig met een zachte doek en gebruik normale glasreinigende producten.
 - Droog de onderdelen altijd zorgvuldig af,
 - Reinig de uitwendige optische uitrusting minstens één keer per maand.

SPECIFICATIES

- Stroomvoorziening:** wisselstroom 100 V~240 V 50/60 Hz
- Zekering:** 250V 2A trage zekering (20 mm glas)
- Geluidscontrole:** Interne microfoon
- DMX verbindingen:** XLR met 3 pinnen
- LED's:** 72 LED's met een hoge intensiteit (R24 + G24 + B24)
- Afmetingen:** 300x300x137mm, zie de tekening hieronder
- Gewicht:** 1,2kg

Elke inlichting kan veranderen zonder waarschuwing vooraf
 U kan de laatste versie van deze handleiding downloaden via Onze website: www.beglec.com



BEDIENUNGSANLEITUNG

Vielen Dank, dass Sie sich für den Erwerb dieses JBSystems®-Produkt entschieden haben. Bitte lesen sie diese Bedienungsanleitung sorgfältig vor der Inbetriebnahme durch, zur vollen Ausschöpfung der Möglichkeiten, die dieses Gerät bietet sowie, zu Ihrer eigenen Sicherheit.

EIGENSCHAFTEN

Das Gerät ist funktentstört und erfüllt die Anforderungen der europäischen und nationalen Bestimmungen. Entsprechende Dokumentation liegt beim Hersteller vor.

- Das Gerät ist zur Erzeugung von dekorativem Licht sowie der Benutzung in Lightshows bestimmt.
- Stilvoller RGB LED-Panel mit 72 Hochleistungs-LEDs
- Erzeugt wunderbare Matrixmuster in jeder Farbe, die Sie mögen!
- Viele mögliche Anwendungen: Diskotheken, DJs, Ausstellungsstände, Häuser, usw.
- Sehr sanfte RGB-Farbänderungen dank hochfrequenter Dimmerelektronik
- Unterschiedliche Arbeitsmodi:
 - Vollständig allein stehend: automatische oder takt synchronisierte Farbänderungen (optionaler CA-8-Controller möglich)
 - Master/Slavemodus: Bis zu 16 Geräte können zusammen für wunderschöne, vorprogrammierte und musiksynchronisierte Lightshows eingesetzt werden. (optionaler Controller CA-8)
 - DMX-gesteuert (4 Kanäle: R, G, B + Dimmer/Strobe) mit beliebigen Standard DMX-Controllern.
- Neuartige und extrem schnelle DMX-Adressierung:
 - Einfache DMX Adressierung mit jedem Standard DMX Controller
 - Sehr schnelle DMX Adressierung von mehreren Einheiten (automatischer Adressberechnung)
- Kann auf jede flache und ebene Oberfläche leicht montiert werden: Ideal sind Wände und Decken.
- Langlebige LED Technologie: >50.000 Stunden!

VOR DER ERSTBENUTZUNG

- Vor der Erstbenutzung bitte das Gerät zuerst auf Transportschäden überprüfen. Sollte das Gerät einen Schaden aufweisen, Gerät bitte nicht benutzen, sondern unverzüglich mit ihrem Händler in Verbindung setzen.
- **Wichtiger Hinweis:** Das Gerät hat das Werk unbeschädigt und gut verpackt verlassen. Es ist wichtig, dass der Benutzer sich streng an die Sicherheitshinweise und Warnungen in der Bedienungsanleitung hält. Schäden durch unsachgemäße Handhabung sind von der Garantie ausgeschlossen. Der Händler übernimmt keine Verantwortung für Schäden, die durch Nichtbeachtung der Bedienungsanleitung hervorgerufen wurden.
- Die Bedienungsanleitung, für zukünftiges Nachschlagen, bitte aufbewahren. Bei Verkauf oder sonstiger Weitergabe des Gerätes, bitte Bedienungsanleitung beifügen.

Packungsinhalt prüfen:

Bitte überprüfen Sie, dass die Packung folgende Einzelteile enthält:

- Bedienungsanleitung
- LED PANEL

SICHERHEITSHINWEISE



ACHTUNG: Um sich nicht der Gefahr eines elektrischen Schlags auszusetzen, entfernen Sie keines der Gehäuseteile. Im Geräte-inneren befinden sich keine vom Benutzer reparierbaren Teile. Überlassen

Sie Reparaturen dem qualifizierten Kundendienst.



Das Blitzsymbol im Dreieck weist den Benutzer darauf hin, dass eine Berührungsfahr mit nicht isolierten Teilen im Geräteinneren, welche eine gefährliche Spannung führen, besteht. Die Spannung ist so hoch, dass hier die Gefahr eines elektrischen Schlages besteht.



Das Ausrufezeichen im Dreieck weist den Benutzer auf wichtige Bedienungs- und Wartungshinweise in den Dokumenten hin, die dem Gerät beiliegen.



Dieses Symbol bedeutet: Nur innerhalb von Räumen verwenden.

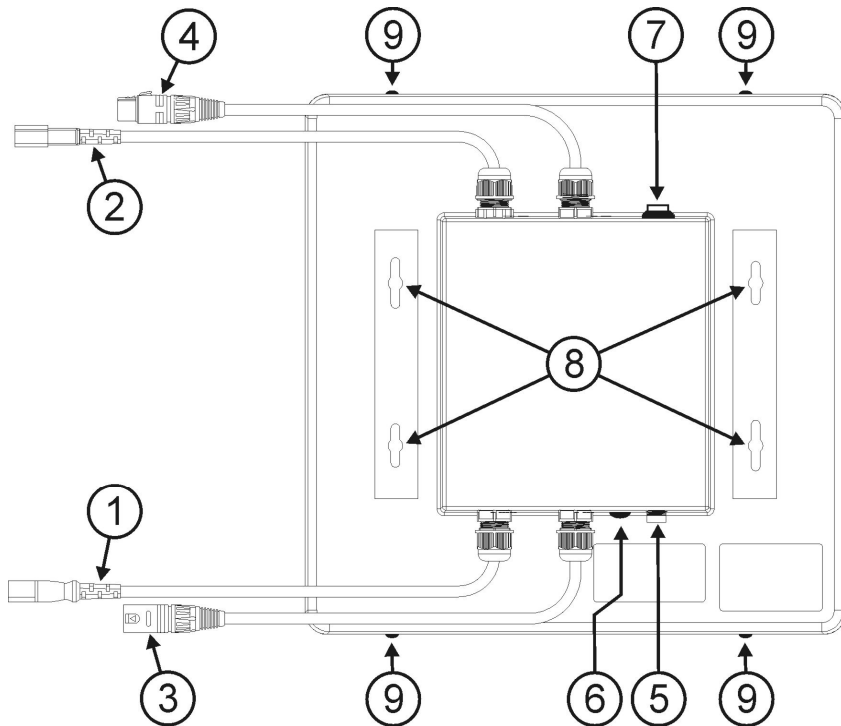


Dieses Symbol bedeutet: Achtung! Bedienungsanleitung lesen!

- Aus Umweltschutzgründen, Verpackung bitte wiederverwenden, oder richtig trennen.
- Zur Vermeidung von Stromschlag oder Feuer, Gerät bitte nicht Regen oder Feuchtigkeit aussetzen.
- Zur Vermeidung von Kondensation im Inneren des Geräts, bitte nach Transport in eine warme Umgebung einige Zeit zum Temperatúrausgleich bringen. Kondensation kann zu Leistungsverlust des Gerätes oder gar Beschädigung führen.
- Gerät nicht im Freien und in feuchten Räumen und Umgebungen verwenden.
- Keine Metallgegenstände oder Flüssigkeiten ins Innere des Geräts gelangen lassen, Kurzschluss oder Fehlfunktion können die Folge sein. Falls es doch, einmal vorkommen sollte, bitte sofort Netzstecker ziehen und vom Stromkreis trennen.
- Nicht in staubiger Umgebung verwenden und regelmäßig reinigen.
- Für Kinder unerreichbar aufbewahren.
- Unerfahrene Personen sollen das Gerät nicht bedienen.
- Umgebungstemperatur darf 40°C nicht überschreiten.
- Sicherstellen, dass sich während des Auf- und Abbaus keine unbefugten Personen unterhalb des Geräts befinden.
- Stets Netzstecker ziehen, wenn Gerät für längeren Zeitraum nicht genutzt, oder es gewartet wird.
- Elektrische Anschlüsse nur durch qualifiziertes Fachpersonal überprüfen lassen.
- Sicherstellen, dass Netzspannung mit Geräteaufkleber übereinstimmt.
- Gerät nicht mit beschädigtem Netzkabel betreiben. Ist die Zugangsleitung beschädigt, muß diese durch den Hersteller, seinen Vertrieb oder durch eine qualifizierte Person ersetzt werden.
- Netzkabel nicht mit anderen Kabeln in Berührung kommen lassen!
- Zur Einhaltung der Sicherheitsbestimmungen muss das Gerät geerdet sein.
- Gerät nicht an einen Dimmer anschließen.
- Ausschließlich vorschriftsmäßige Kabel zur Installation verwenden.
- Gerät nicht öffnen. Abgesehen von der Sicherung sind keine zu wartenden Bauteile im Gerät enthalten.
- Sicherung **niemals** reparieren oder überbrücken, sondern **immer** mit gleichartiger Sicherung ersetzen!
- Bei Fehlfunktion, Gerät nicht benutzen und mit Händler in Verbindung setzen.
- Bei sichtbaren Beschädigungen müssen Gehäuse und Optik ersetzt werden.
- Bei Transport bitte Originalverpackung verwenden, um Schäden am Gerät zu vermeiden.
- Aus Sicherheitsgründen dürfen an dem Gerät keine unbefugten Veränderungen vorgenommen werden.

Wichtiger Hinweis: Nicht direkt in die Lichtquelle blicken! Gerät nicht verwenden, wenn sich Personen im Raum befinden, die unter Epilepsie leiden.

BESCHREIBUNG



1. 230V Haupteingang mit IEC-Stecker männlich.
2. 230V Hauptaussgang mit IEC-Stecker weiblich.
3. DMX-Eingang mit XLR-Stecker männlich.
4. DMX-Ausgang mit XLR-Stecker weiblich.
5. CA-8 Controller Eingang.
6. Eingebautes Mikrofon.
7. „Auto DMX-Adress“ Schalter
8. 4 Befestigungspunkte
9. Plastikschrauben, zu Fixierung der Frontplatte.

ELEKTRISCHE INSTALLATION + ADRESSIERUNG

⚠ Wichtig: Die elektrische Installation sollte nur von qualifiziertem Personal durchgeführt werden, entsprechend den Vorschriften zur elektrischen und mechanischen Sicherheit in Ihrem Land.

Elektrische Installation im Stand-Alone Modus:

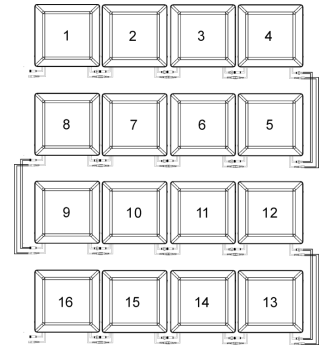
- Stecken Sie einfach das Netzkabel ein. Die Gerät fängt sofort an im Stand-Alone Modus zu arbeiten.

Anmerkung: Sie können einen Fernsteuerungscontroller CA-8 an das Gerät anschließen, wenn Sie zusätzliche Steuerungsfunktionen haben möchten. In Abschnitt „C“ im Kapitel „Bedienung“ erfahren Sie mehr darüber.

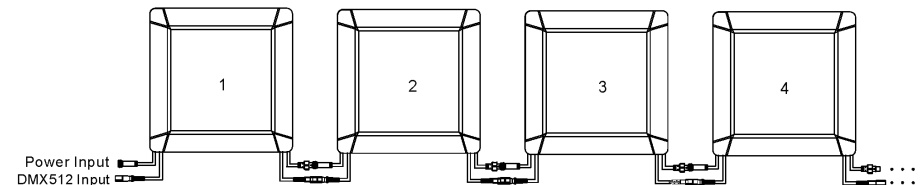
Elektrische Installation für zwei oder mehrere Geräte im Master/Slave-Modus:

- Schließen Sie 2 bis max. 16 Geräte mit hochwertig abgeschirmten Mikrofonkabeln an (wie z.B. JB Systems ref. 7-0063). Das Gerät, das keine Kabelverbindung an seinem DMX-Eingang besitzt, arbeitet als „Master“, die anderen als Slave-Geräte.
- Vergewissern Sie sich, dass alle Geräte an die Netzleitung angeschlossen wurden.
- Fertig!

Anmerkung: Sie können einen Fernsteuerungscontroller CA-8 an das Gerät anschließen, wenn Sie zusätzliche Steuerungsfunktionen haben möchten. Sie können auch den LEDCON 01 Controller anschließen, in diesem Fall machen alle Einheiten das gleiche (alle Einheiten haben die selbe Farbe)



Elektrische Installation von zwei oder mehreren Geräten im DMX-Modus:



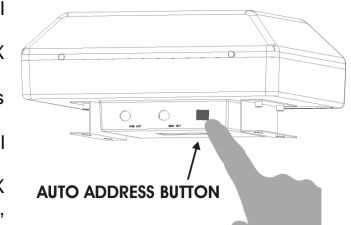
- Das DMX-Protokoll ist die am meisten benutzte Hochgeschwindigkeits-Signalübertragung, um intelligente Lichtanlagen zu steuern. Sie müssen Ihren DMX-Controller und alle angeschlossenen Geräte mit einem hochwertigen abgeschirmten Kabel „verketteten“ (z.B. JB Systems ref. 7-0063).
- Um ein merkwürdiges Verhalten der Lichteffekte durch Störungen zu verhindern, müssen Sie die Kette mit einem 90Ω bis 120Ω Abschlusswiderstand am Ende abschließen. Benutzen Sie nie ein Y-Kabel!!!
- Vergewissern Sie sich, dass alle Geräte an die Netzleitung angeschlossen wurden.
- Jedes LED PANEL in der Kette benötigt eine korrekte Startadresse, damit es weiß, welche Befehle es vom DMX-Controller dekodieren muss. Im folgenden Abschnitt erfahren Sie, wie man die DMX-Adressen einstellt.

Einstellen der DMX-Adressen:

Es gibt 2 Möglichkeiten die DMX-Adressen der Geräte einzustellen.

A. Einstellen der individuellen DMX-Adresse pro LED Strahler :

- Stellen sie sicher, das alle Geräte mit einem DMX Kabel verbunden sind.
- Schließen sie den ersten Strahler an einen universal DMX Controller an.
- Verbinden Sie alle Einheiten mit den Netzleitungen, so dass sie eingeschaltet sind.
- Setzen sie alle DMX-Kanäle am DMX Controller auf Null (Wert 000).
- Setzen Sie den DMX Kanal, den sie als DMX Anfangsadresse auf Ihren LED Strahler zuteilen möchten, auf den maximalen Wert (Wert 255).
- Drücken sie kurz den „Auto DMX address“ Taster (6) an dem LED Strahler.
- Wenn sie einen anderen angeschlossenen LED Strahler mit der selben DMX Adresse belegen möchten, drücken sie einfach auch den „Auto DMX address“ Taster (6) an diesem Gerät.
- Fertig!



Beispiel:

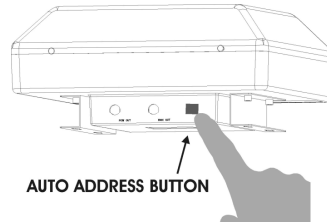
Wir möchten die DMX Start Adresse eines LED Strahlers auf 106 setzen:

- Verbinden sie alle LED Strahler mit dem DMX Controller wie beschrieben und stellen sie sicher, das alle angeschaltet sind.
- Setzen sie alle DMX-Kanäle am DMX Controller auf Null (Wert 000).
- Nun setzen sie den DMX-Kanal 106 auf Maximum (255)
- Drücken sie kurz den "Auto DMX address" Taster (6) am Projektor.
- Fertig! → Der LED Strahler hat nun die DMX Adresse 106!

B. Automatische DMX-Adressierung, die mit jeder angegebenen Anfangsadresse beginnt:

Um viel Zeit zu sparen (stellen sie sich die Zeit vor, die sie für 16 Einheiten benötigen, um die DIP Schalter zu setzen....) können sie die DMX Adressen aller Einheiten nur durch drücken eines Tasters festlegen. Sie müssen keine Start Adresse für die Einheiten mehr berechnen, das haben wir für sie getan!

- Stellen sie sicher, das alle Geräte mit einem DMX Kabel verbunden sind.
- Schließen sie den ersten LED Strahler an einen universal DMX Controller an.
- Verbinden Sie alle Einheiten mit den Netzleitungen, so dass sie eingeschaltet sind.
- Setzen sie alle DMX-Kanäle am DMX Controller auf Null (Wert 000).
- Setzen Sie den DMX Kanal, den sie als DMX Anfangsadresse auf Ihren ersten LED Strahler zuteilen möchten, auf den maximalen Wert (Wert 255).
- Drücken sie den "Auto DMX address" Taster (6) am ersten LED Strahler für 5 Sekunden.
- Fertig! → Der erste LED Strahler in dieser Kette hat nun die Startadresse die sie gewählt haben und berechnet und programmiert nun die DMX Adressen der anderen LED Strahler in dieser Kette.

**Beispiel:**

Wir möchten die DMX Adressen von 16 LED Strahler einstellen. Die erste Startadresse soll 202 sein:

- Verbinden sie alle Projektoren mit dem DMX Controller wie beschrieben und stellen sie sicher, das alle angeschaltet sind.
- Setzen sie alle DMX-Kanäle am DMX Controller auf Null (Wert 000).
- Nun setzen sie den DMX-Kanal 202 auf Maximum (Wert 255)
- Drücken sie den "Auto DMX address" Taster (6) am ersten Projektor in dieser Kette für 5 Sekunden
- Fertig! → Der erste LED Strahler in dieser Kette hat nun die Startadresse 202. Nun werden automatisch die DMX Adressen der anderen 15 LED Strahler in dieser Kette berechnet und programmiert! Das bedeutet, das der zweite LED Strahler automatisch die Startadresse 206, der dritte die Adresse 210, ...erhält. Das geht solange, bis der letzte (der 16) LED Strahler automatisch die Startadresse 262 erhält. Nun sind die 16 LED Strahler programmiert, das dauert nur ca. 10 Sekunden!!!

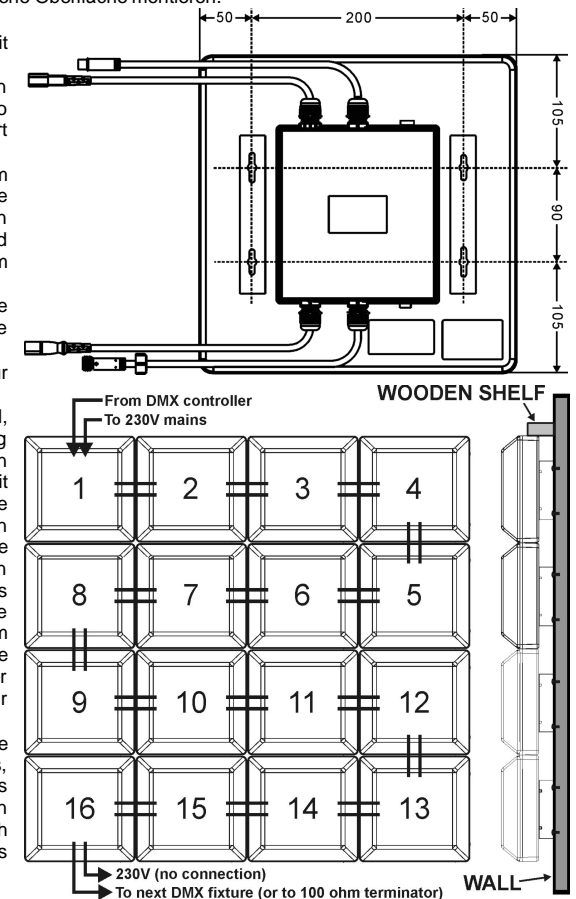
ACHTUNG: Sie können auch diese LED Strahler mit anderen DMX Geräten verwenden, die nicht diese Automatik Funktion haben. Dann müssen sie allerdings die DMX Adresse dieser Geräte manuelleinstellen!

ÜBERKOPF-MONTAGE

- **Wichtig:** Montage ausschließlich durch qualifiziertes Fachpersonal durchführen lassen. Unvorschriftsmäßiger Einbau kann erhebliche Verletzungen und/oder Schäden verursachen. Überkopf-Montage verlangt entsprechende Erfahrung! Belastungsgrenzen müssen beachtet werden, geeignetes Installationsmaterial muß verwendet werden und das installierte Gerät muß in regelmäßigen Abständen überprüft werden.

- Sicherstellen, dass sich keine unbefugten Personen unterhalb des Geräts befinden, während es installiert oder gewartet wird.
- Gerät außerhalb der Reichweite von Personen, und nicht in niedrigen Durchgängen oder in der Nähe von Sitzgelegenheiten installieren.
- Vor Montage sicherstellen, dass die gewählte Position wenigstens das 10-fache Gerätegewicht aufnehmen kann.
- Gerät gut befestigen. Eine freischwingende Aufhängung ist gefährlich und sollte auf gar keinen Fall in Betracht gezogen werden!
- Betreiber muß sicherstellen, dass die sicherheitsrelevanten und technischen Installationen vor Erstbetrieb fachmännisch vorgenommen worden sind.
- Installationen sollten jährlich durch qualifiziertes Fachpersonal inspiziert werden, um jederzeit einen sicheren Betrieb zu gewährleisten.
- Sie können die LED Panels auf jede ebene Oberfläche montieren.
- Wie Sie die LED Panels montieren:

- Überprüfen Sie die Abbildung mit den Abmessungen.
- Anhand der Abmessungen können Sie nun leicht die Stellen finden, wo Löcher auf der Fläche gebohrt werden müssen.
- Befestigen Sie die 4 Schrauben im angegebenen Abstand. Die Schrauben sollten einen Durchmesser von 3 bis 4mm und einen Kopfdurchmesser von 7mm haben.
- Drehen Sie die 4 Schrauben in die Fläche und lassen Sie die Schraube 1.5mm rausschauen.
- Wiederholen Sie diese Schritt für alle anderen Panels.
- Wenn die Schrauben befestigt sind, können Sie die LED Abdeckung über die 4 Befestigungsschrauben schieben. Beginnen Sie immer mit der untersten Reihe! Jede neue Reihe wird auf der vorhergehenden angebracht. Vergessen Sie nicht die elektrische Verbindungen herzustellen! Beachten Sie das Panel 1 in der oberen linken Ecke befestigt wird! Natürlich kann im DMX Modus jede beliebige Konfiguration und Anzahl der Panels gewählt werden. Dies ist nur ein Beispiel!
- Fixieren Sie am Besten mit Hilfe einer Holzleiste die oberen Panels, dadurch können sich die Panels nicht mehr verschieben und bleiben in Ihrer Anordnung. Natürlich können Sie diese auch anders fixieren.



BEDIENUNGSANLEITUNG

A. Stand-Alone Gerät:

- Schließen Sie Ihr Gerät einfach an die Netzleitung an und schalten Musik ein. Das Gerät fängt automatisch zum Rhythmus der Musik zu arbeiten an.

Anmerkung: Sie können einen Fernsteuerungscontroller CA-8 an das Gerät anschließen, wenn Sie zusätzliche Steuerungsfunktionen haben möchten.

B. Zwei oder mehr Geräte in der Master/Slaveeinstellung:

- Schließen Sie 2 bis max. 16 Geräte zusammen an. Lesen Sie den Abschnitt „elektrische Installation“, um zu erfahren, wie man die Geräte anschließt (Vergessen Sie nicht, alle Geräte richtig zu adressieren!)

- Schließen Sie Ihr Gerät einfach an die Netzleitung an und schalten Musik ein. Die Geräte spielen im Rhythmus der Musik die internen Chaseprogramme ab.

Anmerkung: Sie können einen Fernsteuerungscontroller CA-8 an das Gerät anschließen, wenn Sie zusätzliche Steuerungsfunktionen haben möchten.

C. Anschließen des optionalen Fernbedienungscontroller CA-8 für mehr Steuerungsmöglichkeiten:

Der Fernbedienungs-Controller CA-8 kann nur im allein Stehenden oder Master/Slavemodus benutzt werden. Schließen Sie den Controller an den Eingang des CA-8 des ersten Geräts an (Master). Jetzt können Sie alle angeschlossenen Geräte steuern:

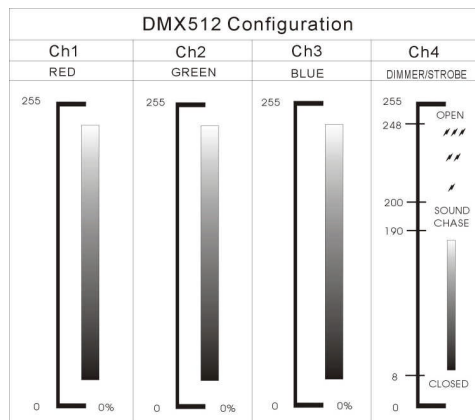
Wichtiger Hinweis:

Wenn Sie diesen LED Projektor mit einem CA-8 Controller nutzen und den MANUAL Mode (Mode LED = AN) gedrückt haben, erinnert sich der Projektor an die letzte Szene die mit diesem CA-8 Controller abgelaufen ist, auch wenn Sie den Controller oder die Spannung entfernen. Wenn Sie das nicht möchten, stellen Sie sicher das Sie in einem anderen Modus sind (die MODE LED muß blinken oder aus sein) bevor sie den Controller entfernen.

TASTE	AKTIONEN			
BEREIT-SCHAFT	Blackout aller Geräte			
FUNKTION	Strobe 1. Synchroner Strobe in weißer Farbe 2. Synchroner Strobe in gleiche farbe 3. Synchroner Strobe in verschiedene farben	Auswahl: 9 Farben Weiß→Rot→Blau→Purpurrot→Orange→Grün→Gelb→Magenta→Cyan-blau	Chasefarbe 1. Die gleiche Farbe 2. Unterschiedliche Farbe 3. Eine Lampe Chase 4. Chase mit zwei Lampen 5. Chase mit vier Lampen	Farbfade 1. hohe Geschwindigkeit 2. Mittlere Geschwindigkeit 3. Langsam
	MODUS	Ton 1 (LED AUS)	Manuell (LED EIN)	Ton 2 (LED blinkt langsam)

D. Steuerung mit einem universellen DMX-Controller:

- Schließen Sie alle Geräte an. Lesen Sie den Abschnitt „Elektrische Installation von zwei oder mehreren Geräten im DMX-Modus“, um zu erfahren, wie man die Geräte anschließt (Vergessen nicht, alle Geräte richtig zu adressieren!)
- Schließen Sie alle Geräte an die Netzleitung an und schalten den DMX-Controller ein. Da jedes Gerät seine eigene DMX-Adresse hat, kann es einzeln gesteuert werden. Vergessen Sie nicht, dass jedes Gerät 4 DMX-Kanäle besitzt, s. DMX-Diagramm:



WARTUNG UND INSTANDHALTUNG

- Sicherstellen, dass sich keine unbefugten Personen unterhalb des Geräts befinden, während es gewartet wird.
- Gerät ausschalten und Netzstecker ziehen.

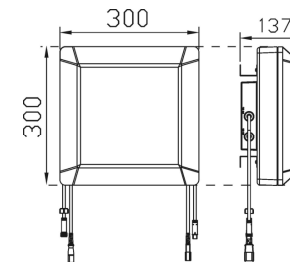
Während der Wartung sind folgende Punkte ganz besonders zu beachten:

- Sämtliche Schrauben zur Installation und Befestigung jeglicher Teile müssen fest angezogen und rostfrei sein.
- Gehäuse, Befestigungsmaterialien und Aufhängungen (Decke, Balken, abgehängte Decken) dürfen keine Anzeichen von Verformung zeigen.
- Ist die Optik sichtbar beschädigt (Sprünge oder tiefe Kratzer), dann müssen die entsprechenden Teile ausgewechselt werden.
- Netzkabel muß stets in einwandfreiem Zustand sein und selbst bei kleinsten Beschädigungen erneuert werden.
- Reinigung der inneren und äußeren optischen Linsen und/oder Spiegel müssen in regelmäßigen Abständen zur Beibehaltung einer optimalen Lichtausbeute vorgenommen werden. Reinigungsintervalle hängen stark von der Umgebung ab: feuchte, verrauchte und besonders verschmutzte Umgebung führen zu größerer Verschmutzung auf den Linsen.
 - Mit weichem Tuch und gewöhnlichem Glasreiniger säubern.
 - Alle Teile stets gut abtrocknen.
 - Äußere Optik mindestens alle 30 Tage säubern.

SPEZIFIKATIONEN

Netzspannung:
Sicherung:
Musiksteuerung:
DMX-Anschlüsse:
LED:
Abmessungen:
Gewicht:

Wechselstrom 100V~240V/50/60Hz
250V 2A träge Sicherung (20mm Glas)
über eingebautes Mikrofon
XLR 3-polig
72 Hochleistungs-LEDs (R24 + G24 + B24)
300x300x137mm, s. Abb. unten
1,2kg



Technische Änderungen können auch ohne Vorankündigung vorgenommen werden!
Sie können sich die neueste Version dieses Benutzerhandbuches von unserer Website herunterladen: www.beglec.com

MANUAL DE FUNCIONAMIENTO

Gracias por comprar este producto JB Systems®. Para sacar el máximo rendimiento a sus posibilidades y por su propia seguridad, lea estas instrucciones de funcionamiento detenidamente antes de comenzar a utilizar esta unidad.

CARACTERÍSTICAS

Esta unidad está a prueba de interferencias de radio. Este producto cumple los requisitos de las directrices nacionales y europeas actuales. Se ha establecido la conformidad y las instrucciones y documentos correspondientes han sido depositados por el fabricante.

- Este dispositivo ha sido diseñado para producir efectos de iluminación decorativos y se utiliza en sistemas de espectáculos de luces.
- Elegante panel de LEDs RGB que consta de 72 LEDs de alta potencia.
- Genera maravillosos patrones de matriz en cualquier color que desee.
- Se puede utilizar en muchas aplicaciones: discotecas, DJs, puestos de exposición, casas, ...
- El color RGB cambia suavemente gracias a la electrónica de intensidad luminosa de alta frecuencia.
- Diferentes modalidades de trabajo:
 - Funcionamiento completamente independiente: el color cambia automáticamente o al ritmo de la música (es posible un controlador CA-8 opcional).
 - Modalidad maestra/esclava: se pueden utilizar hasta 16 unidades juntas para maravillosos espectáculos de luces preprogramados y al ritmo de la música. (Posibilidad de controlador CA-8 opcional).
 - Control mediante DMX (4 canales: R, G, B + regulador de intensidad luminosa/estroboscópica) mediante cualquier controlador DMX estándar.
- Direccionamiento DMX novedoso y extremadamente rápido:
 - Direccionamiento DMX sencillo para unidades individuales mediante cualquier controlador DMX estándar.
 - Direccionamiento DMX muy rápido para varias unidades a la vez (cálculo de dirección automático).
- Puede montarse fácilmente en cualquier superficie plana: paredes y techos son ubicaciones perfectas.
- Tecnología LED de larga duración: >50.000 horas.

ANTES DE UTILIZAR EL APARATO

- Antes de comenzar a utilizar esta unidad, compruebe que no haya habido daños durante el transporte. Si observa algún daño, no utilice el dispositivo y consulte primero a su distribuidor.
- **Importante:** Este dispositivo a salido de nuestras instalaciones en perfecto estado y bien embalado. Es absolutamente necesario que el usuario siga estrictamente estas instrucciones y advertencias de seguridad que aparecen en este manual de usuario. Cualquier daño producido por un manejo innecesario queda excluido de la garantía. El distribuidor no asumirá ninguna responsabilidad por cualquier defecto o problema que surja por no haber seguido el manual de usuario.
- Guarde este folleto en un lugar seguro para consultarlo en el futuro. Si vende este aparato más adelante, asegúrese de incluir este manual de usuario.

Compruebe el contenido:

Compruebe que la caja contiene los siguientes elementos:

- Instrucciones de funcionamiento
- Panel LED

INSTRUCCIONES DE SEGURIDAD:



PRECAUCIÓN: Para reducir el riesgo de descarga eléctrica, no quite la cubierta superior. No existen piezas en el interior que pueda mantener o reparar el usuario. Asigne el mantenimiento y las reparaciones a personal

calificado.



El símbolo en forma de rayo con cabeza de flecha dentro de un triángulo equilátero se emplea para alertar sobre el uso o presencia de "voltaje peligroso" no aislado dentro de la carcasa del producto con la magnitud suficiente para constituir un riesgo de descarga eléctrica.



El signo de exclamación dentro del triángulo equilátero se emplea para alertar al usuario de la presencia de instrucciones de funcionamiento y mantenimiento importantes en el texto que acompaña a este aparato.



Este símbolo indica: Usar sólo en el interior.

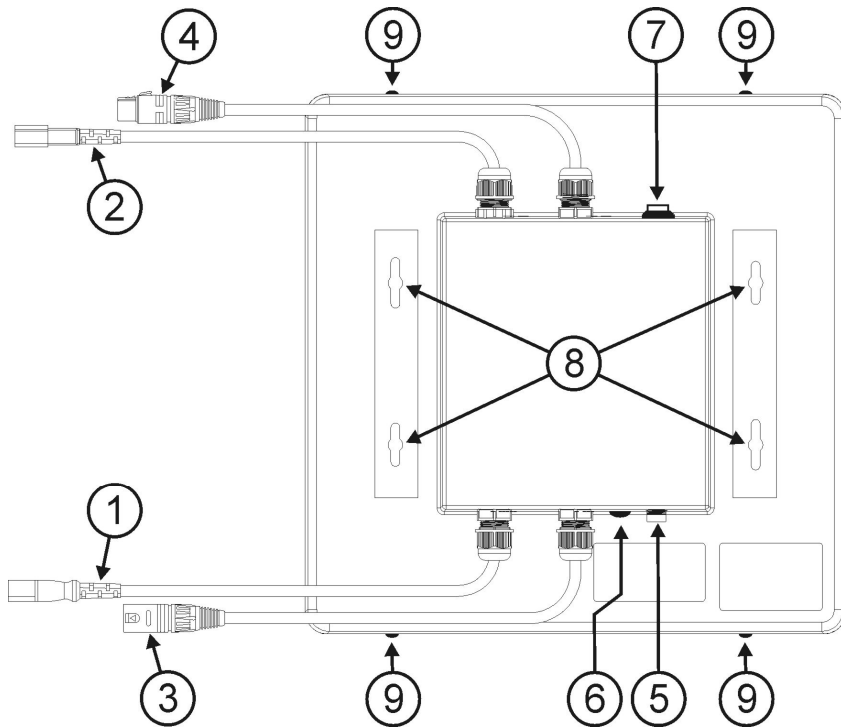


Este símbolo indica: Leer las instrucciones.

- Para proteger el medio ambiente, recicle el material de embalaje en la medida de lo posible.
- Para evitar incendios o riesgos de descarga, no exponga la unidad a la lluvia o a la humedad.
- Para evitar que se forme condensación en el interior, deje que la unidad se adapte a la temperatura exterior cuando la lleve a una habitación cálida después del transporte. A veces la condensación impide que la unidad funcione a pleno rendimiento y puede incluso provocar daños.
- Esta unidad sólo se puede usar en el interior.
- No coloque objetos metálicos ni derrame líquidos dentro del reproductor de la unidad. Se pueden producir descargas eléctricas o fallos de funcionamiento. Si algún objeto extraño entra en la unidad, desconecte inmediatamente el suministro eléctrico.
- Evite el uso en ambientes con polvo y limpie la unidad regularmente.
- Mantenga la unidad lejos de los niños.
- Las personas sin experiencia no deben utilizar este aparato.
- La máxima temperatura ambiente para un funcionamiento seguro es de 40°C. No utilice la unidad a temperaturas ambiente superiores.
- Asegúrese de que debajo del área del lugar de instalación no hay personas durante el montaje, desmontaje o mantenimiento.
- Desenchufe siempre la unidad si no va a ser utilizada durante un largo periodo de tiempo o durante el mantenimiento.
- La instalación eléctrica sólo debe ser llevada a cabo por personal cualificado, de acuerdo con la regulaciones sobre seguridad eléctrica y mecánica de su país.
- Compruebe que el voltaje disponible no supera el que se indica en el panel trasero de la unidad.
- El cable de alimentación debería estar siempre en perfectas condiciones: apague el aparato inmediatamente cuando el cable de alimentación esté roto o dañado. Debe ser sustituido por el fabricante, su servicio técnico o otra persona cualificada.
- ¡Nunca deje que el cable de alimentación entre en contacto con otros cables!
- Este aparato debe conectarse a tierra para cumplir con las regulaciones sobre seguridad.
- No conecte la unidad a ningún regulador de voltaje.
- Utilice siempre un cable de seguridad apropiado y homologado cuando instale la unidad.
- Para evitar descargas eléctricas, no abra la cubierta. Aparte del fusible de red no hay piezas en el interior de este aparato que pueda mantener el usuario.
- **Nunca** repare un fusible ni derive el soporte del fusible. ¡Reemplace **siempre** el fusible dañado por un fusible del mismo tipo y especificación eléctrica!
- En caso de que ocurran problemas de funcionamiento serios, deje de utilizar el aparato y póngase en contacto con su distribuidor inmediatamente.
- La carcasa y la lente deben reemplazarse si presentan daños visibles.
- Utilice el embalaje original cuando tenga que transportar el dispositivo.
- Por razones de seguridad se prohíbe realizar modificaciones no autorizadas en la unidad.

Importante: ¡Nunca mire directamente a la fuente de luz! No utilice el efecto en presencia de personas epilépticas.

DESCRIPCIÓN:



1. Entrada de red eléctrica de 230 V con conector de cable IEC macho
2. Salida de red eléctrica de 230 V con conector de cable IEC hembra
3. Entrada DMX con conector de cable XLR macho
4. Entrada DMX con conector de cable XLR hembra
5. Entrada para controlador CA-8
6. Micrófono interno
7. Botón " Auto DMX-address" (Direccionamiento automático DMX)
8. 4 agujeros de montaje
9. Tornillos de plástico para montar la cubierta frontal en la base

INSTALACIÓN ELÉCTRICA + DIRECCIONAMIENTO

⚠ Importante: La instalación eléctrica sólo debe ser llevada a cabo por personal cualificado, de acuerdo con la regulaciones sobre seguridad eléctrica y mecánica de su país.

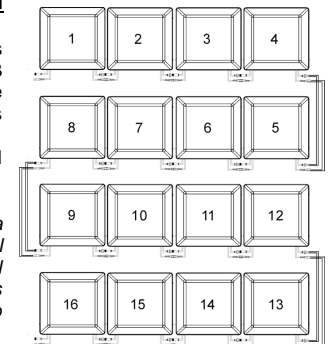
Instalación eléctrica para 1 unidad independiente:

- Inserte el cable de red eléctrica. La unidad comienza a funcionar instantáneamente en modalidad independiente
- **Observación:** Puede conectar un controlador CA-8 remoto a la unidad si desea disponer de más control. Consulte la sección "C" de la sección si desea obtener más detalles sobre cómo hacerlo.

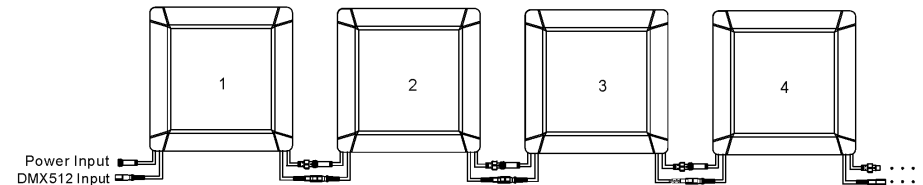
Instalación eléctrica de una o más unidades en modalidad maestra/eslava:

- Conecte de 2 a un máximo de 16 unidades juntas mediante cables de micrófono bien equilibrados de buena calidad (por ejemplo JB Systems ref. 7-0063). La unidad que no disponga de cable conectado a su entrada DMX actuará como "maestra", las otras serán unidades esclavas.
- Asegúrese de que todas las unidades están conectadas a la red eléctrica.
- ¡Ya está!

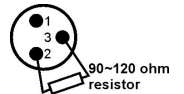
Observación: Puede conectar un controlador CA-8 remoto a la unidad maestra si desea disponer de más control sobre el funcionamiento maestro/esclavo. También puede conectar el controlador LEDCON 01 remoto, en este caso todas las unidades responderán de igual forma (todas las unidades tienen el mismo color)



Instalación eléctrica de una o más unidades en modalidad DMX:



- El protocolo DMX es una señal de alta velocidad muy utilizada para controlar equipo de iluminación inteligente. Necesita conectar en cadena tipo margarita su controlador DMX y todas las unidades conectadas con un cable equilibrado de buena calidad (ej. JB Systems ref. 7-0063).
- Para evitar un comportamiento anómalo de los efectos luminosos, debido a interferencias, debe utilizar un terminador de 90Ω a 120Ω al final de la cadena. Nunca utilice cables divisores en Y, ¡No funcionarán!
- Asegúrese de que todas las unidades están conectadas a la red eléctrica.
- Cada panel de LEDs en la cadena necesita disponer de su propia dirección de inicio de forma que sepa qué comando del controlador debe descodificar. En la siguiente sección obtendrá información sobre cómo establecer las direcciones DMX.

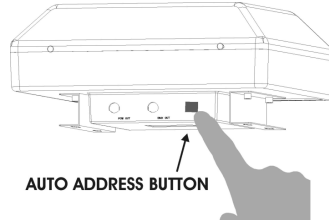


Establecimiento de las direcciones DMX:

Existen 2 formas de establecer la dirección DMX de las unidades. Si utiliza las opciones de ajuste **A** o **B**, **DEBE** establecer **TODOS** los interruptores DIP en la posición **OFF (DESCONECTADA)**.

C. Establecimiento de direcciones DMX individuales por proyector:

- Asegúrese de que todas los cables DMX están conectados.
- Conecte la primera unidad al controlador DMX universal.
- Conecte todas las unidades a la red eléctrica para que estén activadas.
- Establezca todos los canales DMX en su controlador DMX a cero (valor 000).
- Establezca el canal DMX, que desee asignar como dirección de inicio DMX de su proyector, al máximo (valor 255)
- Pulse brevemente el botón "Auto DMX address" (7) en el proyector.
- Si desea establecer otro proyector a la misma dirección de inicio DMX, pulse simplemente su botón "Auto DMX address" (7) y recibirá la misma dirección.
- ¡Ya está!



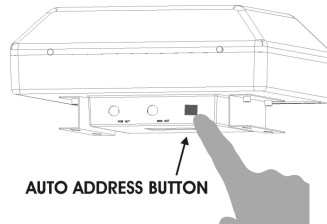
Un ejemplo para aclarar las cosas:

- Estableceremos la dirección de inicio DMX de un proyector a 106:
- Conecte el proyector al controlador DMX tal y como se describe anteriormente y asegúrese de que está activado.
 - Establezca todos los canales DMX en el controlador a cero (000)
 - Establezca el canal DMX 106 al máximo (255)
 - Pulse brevemente el botón "Auto DMX address" (7) en el proyector.
 - ¡Ya está! → Ahora su proyector tiene la dirección DMX 106.

D. Direccionamiento DMX automático, comenzando desde cualquier dirección de inicio dada:

Para ahorrar tiempo (imagínese el tiempo que lleva establecer los interruptores DIP de 16 unidades...) puede establecer las direcciones DMX de todas las unidades en la cadena DMX pulsando un botón. No es necesario calcular la dirección de inicio de cada unidad individual, esto se hace por usted.

- Asegúrese de que todas los cables DMX están conectados.
- Conecte la primera unidad al controlador DMX universal.
- Conecte todas las unidades a la red eléctrica para que estén activadas.
- Establezca todos los canales DMX en su controlador DMX a cero (valor 000).
- Establezca el canal DMX, que desee asignar como dirección de inicio DMX de su proyector, al máximo (valor 255)
- Pulse el botón "Auto DMX address" (7) en el primer proyector de la cadena durante unos 5 segundos.
- ¡Ya está! → El primer proyector en la cadena recibirá la dirección de inicio DMX que ha seleccionado y calculará y programará automáticamente las direcciones DMX de todas las demás direcciones en la cadena.



Un ejemplo para aclarar las cosas:

- Queremos establecer las direcciones DMX de 16 unidades, la dirección de inicio DMX del primer proyector debe ser 202:
- Conecte todos los proyectores al controlador DMX tal y como se describe anteriormente y asegúrese de que están activados.
 - Establezca todos los canales DMX en el controlador a cero (000)
 - Establezca el canal DMX 202 al máximo (255)
 - Pulse el botón "Auto DMX address" (7) en el primer proyector de la cadena durante unos 5 segundos.

- ¡Ya está! → El primer proyector en la cadena recibirá la dirección de inicio DMX 202 que ha seleccionado y calculará y programará automáticamente las direcciones DMX de todas las demás direcciones en la cadena. esto significa que el segundo proyector recibe automáticamente la dirección 206, el tercero la dirección 210, ..., hasta que el proyector 16 que recibe automáticamente la dirección de inicio 262.

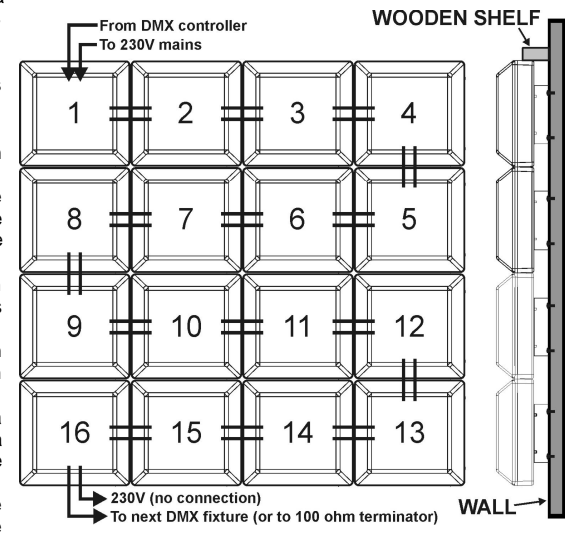
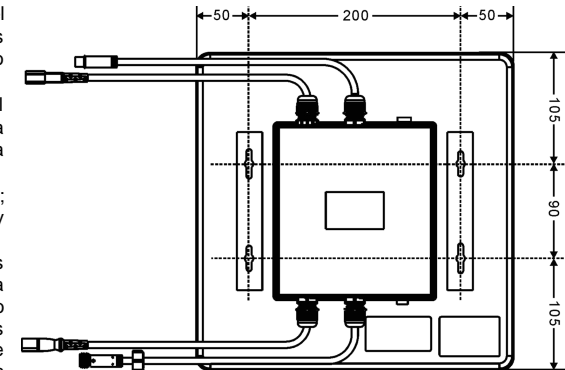
Acaba de programar 16 proyectores en 10 segundos.

Observación: puede mezclar la unidades con otros efectos que no tengan la opción de direccionamiento automático DMX. En este caso, debe establecer las direcciones DMX de estos efectos DMX manualmente.

MONTAJE SUPERIOR

• **Importante:** La instalación sólo debe llevarse a cabo por personal técnico cualificado. Una instalación incorrecta puede provocar lesiones graves y/o daños en la propiedad. ¡El montaje superior requiere mucha experiencia! Deben respetarse los límites de carga de funcionamiento, deben utilizarse materiales de instalación homologados, el dispositivo instalado debe inspeccionarse regularmente por su seguridad.

- Asegúrese de que debajo del área del lugar de instalación no hay personas durante el montaje, desmontaje o mantenimiento.
- El dispositivo debe instalarse lejos del alcance de las personas y de las áreas exteriores donde éstas puedan andar o sentarse.
- Antes del montaje asegúrese de que el área de la instalación puede soportar una carga mínima de 10 veces el peso de la unidad.
- El dispositivo debe fijarse correctamente; un montaje con giro libre es peligroso y no debe considerarse!
- El operario debe asegurarse de que las instalaciones relacionadas con la seguridad son aprobadas por un experto antes de utilizarlas por primera vez. Las instalaciones deberán inspeccionarse anualmente por una persona cualificada para asegurar que la seguridad es óptima.
- Puede montar los paneles de LEDs en cualquier superficie plana como paredes y techos.
- Así es como se montan los paneles:



- Compruebe la imagen con dimensiones en la derecha.
- Según estas dimensiones puede ubicar fácilmente el lugar de perforación en la superficie de montaje.
- Instale 4 tornillos para cada panel en la superficie de montaje a las distancias adecuadas.
- Estos tornillos deben tener un diámetro de unos 3 a 4 mm con un diámetro de cabeza de 7 mm.
- Apriete los 4 tornillo hasta que haya un espacio de 1,5 mm entre la cabeza de los tornillos y la superficie de montaje.
- haga esto para todos los paneles de LEDs que desee instalar y asegúrese

de que se van a instalar cerca los unos de los otros, sin espacios.

- Cuando los tornillos estén en su sitio, puede empezar a deslizar suavemente cada LED sobre sus 4 tornillos de montaje en la pared. Comience siempre por la fila de la parte inferior (paneles 16 a 13 en el ejemplo). Cada nueva fila se instalará en la parte superior de la anterior. No olvide conectar los paneles entre sí mientras los instala. Compruebe el gráfico de la derecha para saber cómo montar los paneles. Tenga en cuenta que el panel 1 estará en la esquina izquierda superior. En la modalidad DMX puede elegir cualquier configuración y número de paneles que desee, esto es sólo un ejemplo.
- Al final deberá bloquear todos los paneles para que no puedan desprenderse fácilmente. Puede hacer esto de muchas maneras, pero la más fácil es colocar una balda en la parte superior de la fila superior para que no pueda mover los paneles más.. (Consulte el gráfico).

INSTRUCCIONES DE FUNCIONAMIENTO

E. 1 unidad independiente:

- Conecte la unidad a la red eléctrica y ponga algo de música. La unidad comenzará a funcionar automáticamente al ritmo de la música.

Observación: Puede conectar un controlador CA-8 remoto a la unidad si desea disponer de más control.

F. Dos o más unidades en configuración maestra/esclava:

- Conecte de 2 a un máximo de 16 unidades juntas. Consulte el capítulo "electrical instalación eléctrica" para saber cómo hacerlo (no olvide direccionar todas las unidades correctamente).
- Conecte todas las unidades a la red eléctrica y ponga algo de música. Las unidades comenzarán a funcionar automáticamente al ritmo de la música y mostrarán los programas tipo oruga internos.

Observación: Puede conectar un controlador CA-8 remoto a la unidad maestra si desea disponer de más control sobre el funcionamiento maestro/esclavo.

G. Conexión del controlador CA-8 para obtener más control:

El controlador CA-8 sólo puede utilizarse en modalidad independiente, maestra/esclava. Conecte el controlador a la entrada CA-8 de la primera unidad (maestra). Ahora puede controlar todas las unidades conectadas:

OBSERVACIÓN IMPORTANTE:

Quando utiliza este LED PROYECTOR con un controlador CA 8 y selecciona el modo MANUAL (modo LED = ON), el proyector guarda el último ajuste del controlador, aún después de desconectar el controlador o la red eléctrica. Si usted no desea este, asegúrese de seleccionar otro modo (modo LED debe parpadear o apagado) antes de reconectar el controlador.

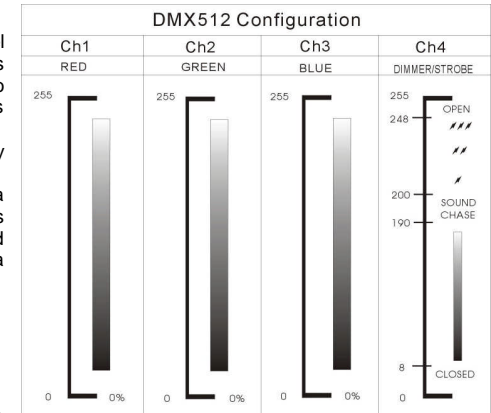
BOTON	ACCIONES			
STANDBY	Para oscurecer todos los aparatos			
FUNCIÓN	Estroboscópica	9 Selección de color	Programa tipo oruga de color	Atenuación de color
	1. Estroboscópica sincronizada en color blanco 2. El mismo programa tipo oruga de color 3. Diferente estroboscópica de color	Blanco → Rojo → Naranja → Amarillo → Verde → Cian → Azul → Morado → Magenta	1. El mismo color 2. Color diferente 3. Programa tipo oruga de una luz 4. Programa tipo oruga de dos luces 5. Programa tipo oruga de cuatro luces	1. Velocidad rápida 2. Velocidad media 3. Velocidad baja
MODALIDAD	Sonido 1 (LED apagado)	Manual (LED encendido)	Sonido 2 (LED parpadeando lentamente)	Auto (LED parpadeando rápidamente)

H. Control mediante controlador DMX universal:

- Conecte todas las unidades juntas. Consulte el capítulo "Instalación eléctrica para dos o más unidades en modalidad DMX" para saber cómo hacerlo (no olvide direccionar todas las unidades correctamente).

- Conecte todas las unidades a la red eléctrica y encienda el controlador DMX.

Puesto que cada unidad consta de su propia dirección DMX, puede controlarlas individualmente. Recuerde que cada unidad utiliza 4 canales DMX tal como se muestra en la tabla DMX.



MANTENIMIENTO

- Asegúrese de que debajo de la zona del lugar de instalación no haya personas durante el mantenimiento.

- Apague la unidad y desenchufe el cable de red.

Durante la inspección deberá comprobar los siguientes puntos:

- Todos los tornillos utilizados para instalar el dispositivo y cualquiera de sus piezas deberán apretarse firmemente y no corroerse.
- Las carcasas, las fijaciones y los puntos de instalación (techo, suspensiones) no deberán presentar ninguna deformidad.
- Cuando una lente óptica esté visiblemente dañada por grietas o rasguños profundos, deberá ser reemplazada.
- Los cables de red deberán estar en perfecto estado y deberán reemplazarse inmediatamente incluso si el problema detectado es pequeño.
- La limpieza de los elementos ópticos internos y externos deberá realizarse periódicamente para optimizar la emisión luminosa. La frecuencia de limpieza depende del entorno en el que funcione el aparato: los ambientes húmedos, con humo o especialmente sucios pueden provocar una mayor acumulación de suciedad en los elementos ópticos del aparato.
 - Limpie con un paño suave utilizando productos de limpieza de cristales normales.
 - Seque siempre las piezas con cuidado.
 - Limpie los elementos ópticos externos al menos una vez cada 30 días.

ESPECIFICACIONES

Entrada de red:

CA 100V~240V 50/60Hz

Fusible:

250V 2A lento (20 mm cristal)

Control de sonido:

Micrófono interno

Conexiones DMX:

XLR 3 clavijas

LEDs:

72 LEDs de alta potencia (R24 + G24 + B24)

Tamaño:

300x300x137 mm, consulte el gráfico de abajo

Peso:

1,2 kg

Toda la información está sujeta a cambios sin previo aviso
Puede descargar la última versión de este manual de usuario en
nuestra página Web: www.beglec.com

