

Ralenti

Cliquer sur le bouton Ralenti réduit la vitesse de lecture du fichier, cliquer à nouveau pour continuer la lecture à la vitesse normale.

Sauver/Ouvrir

Cliquer sur le bouton Sauver/Ouvrir ouvre le menu de fichier. Le dernier fichier enregistré sera listé dans la boîte de dialogue **Nom du fichier**. Utilisez ce bouton pour lire vos précédents enregistrements avec WinTV

Note : Pendant un enregistrement, certaines fonctions sont dés-activées, comme le changement de chaînes.

Raccourcis clavier

Haut de page - Plus de volume	0-9 - Access direct au chaînes
Bas de page - Moins de volume	Ctrl+T - Mode TV plein écran
Plus (+) - Chaîne suivante	Ctrl+M - Volume on/off
Moins (-) - Chaîne précédente	ALT+M - Réinitialise la fenêtre TV

5. WinTV-Scheduler

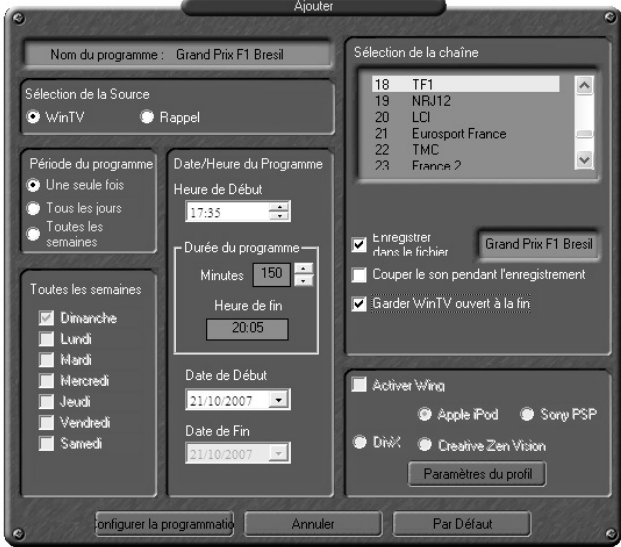
WinTV-Scheduler permet de programmer l’ouverture de WinTV ou l’enregistrement d’un programme TV. WinTV-Scheduler se trouve dans le répertoire Hauppauge WinTV du menu Démarrer.

Attention : Windows Sheduling Agent doit être actif pour le bon fonctionnement de WinTV-Scheduler. HCW_Scheduler vérifie cela au premier lancement de WinTV-Scheduler, cliquez impérativement sur OUI !

Après avoir lancé WinTV-Scheduler, cliquez sur le bouton Ajouter. Pour modifier une programmation, sélectionnez celle-ci et cliquez sur le bouton Editer.



Vous devez configurer les champs suivants :



Page 14

8. Installation de la télécommande (selon modèle)

Pour utiliser la télécommande, suivez ces trois étapes :

- Le logiciel de la télécommande pour contrôler WinTV est installé automatiquement durant l’installation des logiciels WinTV. L’installation ajoute le raccourci **“AutoStart IR”** au groupe de démarrage (Démarrer / Tous les programmes / Démarrage). Si ce n’est pas le cas, installez manuellement le logiciel de la télécommande depuis le CD-ROM d’installation WinTV, dossier IR32, en double cliquant sur IR32.exe.
- Insérez la pile type CR2016 dans la télécommande de sorte que vous pouvez lire les inscriptions sur la batterie avant de replacer le cache.
- Assurez vous de voir l’icon IR (une télécommande noir) dans la zone de notification, à coté de l’horloge Windows - **IR.exe** est chargé quand Windows démarre, mais uniquement si votre WinTV est branché

Note : Si vous ne voyez pas l’icon IR dans la zone de notification ou si vous devez réinitialiser le logiciel de la télécommande, cliquez sur “Restart IR” du dossier Démarrer / Tous les programmes / Hauppauge WinTV. Vous devez réinitialiser le logiciel de la télécommande chaque fois que vous branchez votre WinTV – sauf si vous l’avez branchée avant le démarrage de Windows.

Vérification du fonctionnement de la télécommande

Vérifiez que l’icon IR soit présent dans la zone de notification. Visez avec la télécommande le récepteur IR intégré à votre WinTV Stick (le petit oeil sur le coté) et appuyez sur le bouton “Go” pour ouvrir le menu “WinTV Remote”. Pressez sur le bouton “OK” pour lancez WINTV.EXE ou utilisez les flèches “Haut” et “Bas” de la télécommande pour sélectionner une autre option.

Note : L’application WinTV répond à la télécommande uniquement si WinTV est la fenêtre active. Si l’application WinTV n’est pas la fenêtre active, appuyez sur le bouton TV de la télécommande pour inviter la fenêtre WinTV au premier plan.

Note : Si vous avez Windows Media Center et souhaitez utiliser cette interface, vous devez utiliser la télécommande MCE livrée avec votre PC. Si vous ne possédez pas de télécommande Media Center, vous pouvez utiliser la télécommande Hauppauge mais celle-ci n’est pas certifiée pour MCE, certaines fonctions pourraient ne être pas disponible.

Page 17

Réglementation FCC et CE

Réglementation des interférences radio

Ce matériel a été contrôlé et satisfait aux limites imposées pour les unités numériques de classe B, conformément à l’alinéa 15 de la réglementation FCC. Ces limites sont destinées à assurer une protection raisonnable contre les interférences dans un environnement résidentiel. Ce matériel génère, utilise et peut émettre de l’énergie haute fréquence et, s’il n’est pas installé et utilisé conformément au manuel d’utilisation, provoquer des interférences. S’il constate des interférences lors de la réception d’émissions de radio ou de télévision (il suffit, pour le constater, d’allumer et d’éteindre successivement l’appareil), l’utilisateur devra prendre les mesures nécessaires pour les éliminer. A cette fin, il devra:

- Réorienter ou déplacer l’antenne réceptrice.
- Accroître la distance entre le matériel et le récepteur.
- Brancher le matériel sur un autre circuit que celui du récepteur.
- Consulter le revendeur ou un technicien de radio/télévision expérimenté.

Numéro d’identification FCC : H90WINTV

ATTENTION : Toute modification non approuvée expressément par Hauppauge est de nature à interdire l’usage du matériel.

Réglementation CE : Ce matériel a été testé et est en conformité avec les 3 normes de l’alinéa 3 EN 55013, EN 55020 et EN 801-3.

- Sélection de la source :** Laissez la case WinTV cochée pour un enregistrement, ou sélectionnez "Rappel" pour activer une simple alerte.

- Période de programme :** Indiquez la fréquence de répétition de cette programmation : une seule fois, un fois par jour ou par semaine.

- Heure de départ :** Indiquez l’heure de démarrage désiré.

Note : Il est toujours possible que votre émission TV soit transmise en avance ou en retard, et environ 10 secondes sont nécessaires pour lancer WinTV et initialiser l’enregistrement. Il est donc conseillé d’anticiper l’heure de démarrage de votre programme de quelques minutes, ainsi que d’augmenter la durée total de l’enregistrement.

- Durée du programme :** Par défaut 30 mn, que vous pouvez augmenter par palier de 15 mn, vous pouvez aussi entrer directement la durée.

- Date de début :** Par défaut la date d’aujourd’hui est indiquée. Changez cette date selon votre choix

- Date de fin :** Si vous programmez un enregistrement journalier ou hebdomadaire, signalez une date de fin.

- Sélection de la chaîne :** Sélectionnez la chaîne TV désirée.

- Options d’enregistrement :** Cliquez sur Enregistrer dans le fichier pour enregistrer votre émission. Décochez cette case pour simplement regarder la TV. Vous pouvez aussi renommer votre fichier dans la boîte de dialogue.

- Wing :** Wing®SE est notre logiciel de transcodage optionnel, vous ne pouvez accéder à ces options sans l’acquérir; Retrouvez plus d’informations sur www.hauppauge.com/wing

Lorsque tout est configuré, cliquez sur **Enregistrer**.

Si vous le désirez, vous pouvez maintenant configurer d’autres programmes supplémentaires.

Le logiciel WinTV n’a pas à être lancé pour que le WinTV-Scheduler fonctionne, par contre, il faut environ 10 secondes pour que WinTV se lance et démarre l’enregistrement.

Votre PC doit rester allumé, être en veille ou en veille prolongée, mais vous ne devez pas fermer votre session Windows pour que WinTV-Scheduler fonctionne.

Page 15

Fonction de la télécommande pendant un enregistrement

Note : Des fonctions de WinTV et des boutons de la télécommande sont désactivés pendant un enregistrement.

Enregistrement : Etablie une durée d’enregistrement par saut de 15 minutes jusqu’à 2 heures puis par saut de 30 minutes jusqu’à 4 heures. Cliquez à nouveau permet de désactiver la durée d’enregistrement. Cette information est reportée dans la console d’enregistrement.

Stop : Arrête l’enregistrement.

Pause : Arrêt sur image. Appuyez sur la touche « Lecture » ou « Pause » à nouveau pour reprendre la visualisation. La touche « Pause » n’affecte pas l’enregistrement, il continue en tâche de fond.

Il n’est pas possible de faire un retour arrière ou une avance rapide pendant un enregistrement.

Fonction de la télécommande pendant une Pause ou d’une lecture vidéo

Note : Vous ne pouvez pas changer de chaîne pendant une pause du direct.

Enregistrement : Stop l’action actuelle et démarre un enregistrement.

Stop : Arrête la lecture vidéo ou le mode Pause.

Lecture : Lit la TV enregistrée ou reprend le direct depuis la mémoire tampon (si la console Program Pause est ouverte). Les touches « Lecture » et « Pause » ont alternativement la même fonction.

Retour : Retour rapide à vitesse 8x, appuyez de nouveau pour reprendre la lecture1x.

Avance : Avance rapide à vitesse 2x, une seconde pression pour 8x puis une nouvelle pression pour reprendre la lecture 1x.

Pause : Démarre un Program Pause (contrôle du direct ou TimeShift), appuyez de nouveau sur « Pause » ou « Lecture » pour reprendre la visualisation en différé.

Skip : Saut avant de 10 secondes par clic dans la mémoire tampon. Un appui prolongé sur la touche « Skip » fait avancer la vidéo à raison de 10 minutes par 15 secondes.

Replay : Saut arrière de 10 secondes par clic dans la mémoire tampon. Un appui prolongé sur la touche « Replay » fait avancer la vidéo à raison de 10 minutes par 15 secondes.

0-9 pavé numérique : Lors de la lecture d’une vidéo, vous pouvez explorer rapidement la vidéo en utilisant les touches 0-9. Appuyer sur une de ces touches vous avancera dans la vidéo de 10% de la longueur du fichier en appuyant sur « 1 » ; 20% en appuyant sur « 2 » etc.... Pendant un Program Pause, n’importe quel touche vous amènera à la visualisation en direct moins 2 secondes.

Page 19

6. L’application VTPlus

VTPlus vous permet de regarder de multiple pages télétexte, de les enregistrer, de les imprimer

Vous pouvez aussi créer des liens dynamiques avec le Dynamic Data Links, pour exporter des informations vers un tableur.

Pour de meilleures performances, l’application WinTV ne devrait pas être activité quand vous souhaitez utiliser l’application VTPlus.

Pour lancer VTPlus, allez dans Démarrer / Tous les Programmes / VTPlus.

Page 16

Dépannage

Problème d’affichage (ex : son sans l’image)

Fermer l’application WinTV. Allez dans Démarrer / Tous les programmes / Hauppauge WinTV puis Primary. Cochez la case « Allow MVR et VMR9 », fermer la fenêtre et redémarrer l’application WinTV. Si le problème persiste, testez « Force Primary » ou encore les autres possibilités du programme Primary.

Problème de planification d’un enregistrement (Windows XP)

Veillez vous assurer que le planificateur de tache de Windows soit activé. Allez dans le panneau de Configuration puis dans Outils d’Administration, puis Services. Dans la liste des services, assurez-vous que le planificateur de tâches soit en état Démarré, si ce n’est pas la cas, faites un clic droit / Propriété et sélectionnez «démarrage automatique». Assurez vous aussi que le disque de destination des enregistrements ne soit pas plein.

Désinstallation complète de WinTV

Pour désinstaller le pilote et WinTV, allez à la racine du CD-ROM d’installation WinTV, et lancez le programme HCWCleat. Cochez les deux dernières cases et cliquez sur OK. Un écran noir apparaît avant de se fermer automatiquement quand tout aura été désinstallé.

Demander de l’aide

Veillez visiter notre page de support technique : www.hauppauge.fr rubrique Support puis sélectionner votre WinTV

Vous y trouverez tout les derniers pilotes et applications, des conseils d’installation et d’utilisation, des informations techniques…

Le support technique est ouvert du lundi au vendredi de 9h30 à 18h30 :

Tél : 01 56 26 51 20

Email : support@hauppauge.fr

Web : www.hauppauge.fr rubrique Support

Page 20

WEEE

Il est interdit de jeter cet appareil avec les déchets ménagers. Cet appareil est marqué selon la directive européenne 2002/96/CE relative aux équipements électriques et électroniques usagés (Waste Electrical and Electronic Equipment - WEEE). La directive définit le cadre pour la récupération des équipements usagés applicables dans les pays de la CE. Pour vous défaire de votre ancien appareil, utilisez les systèmes de collecte qui vous sont proposés.

Page 21

Page 22

Page 23

Page 24