

WinTV-HVR-900-HD avec PowerCinema 5.1 Guide d'Installation Rapide

© 2007 Hauppauge Computer Works - QI-WINTV-HVR900HD-V2.0-FR - 2007/11/09

Hauppauge Computer Works, Sarl. Téléphone : (+33) 01 56 26 51 21
91, avenue Kléber Fax : (+33) 01 56 26 51 22
F-75116 Paris, FRANCE Support Tech. : (+33) 01 56 26 51 20
www.hauppauge.fr info@hauppauge.fr

Contenu de la boîte

- WinTV-HVR-900, Stick TV hybride
- Un câble d'extension USB
- Un câble d'entrée Audio/Vidéo
- Une antenne de réception DVB-T portable
- La télécommande Hauppauge et 2 piles
- Le CD-ROM d'installation WinTV incluant :
 - La nouvelle application WinTV v6 et WinTV-Scheduler (optionnel, guide d'installation sur CD-ROM)
 - Les pilotes pour WinTV-HVR-900 HD
- Le CD-ROM d'installation PowerCinema avec CyberLink PowerCinema 5.1
- Ce guide d'installation



Page 1

1. Connection des câbles

1. Branchez votre câble d'antenne (antenne de toit), ou l'antenne TV portable, à la WinTV-HVR-900

Pour recevoir la Télévision Numérique Terrestre, votre prise d'antenne murale doit être reliée à une antenne de toit compatible (selon l'âge ou la position de l'antenne), et non au réseau câblé, et être à la portée d'un émetteur de télévision numérique. Nous vous conseillons de prendre connaissance de l'avancement de la TNT dans votre région en visitant <http://tnt.niv2.com>

L'antenne TV portable incluse peut éventuellement remplacer une antenne de toit, type râteau, pour la réception de la TNT, mais elle est surtout conçue pour une utilisation en extérieur.

Votre WinTV peut fonctionner avec le tuner analogique si la TNT n'est pas encore disponible.

2. Vous pouvez aussi, avec le câble de capture vidéo, relier votre magnétoscope ou caméscope à WinTV-HVR-900, avec l'entrée vidéo composite (RCA) ou S-Vidéo et l'entrée audio (mini jack).

Si votre source A/V utilise un connecteur PERITEL, vous devez utiliser un câble adapté (non fourni, disponible en magasin ou sur www.hauppauge.eu).



2. Connection de la WinTV-HVR-900

1. Localisez, sur votre PC, un port USB 2.0 de libre (normalement situé sur les côtés ou au dos de l'ordinateur). Pour des raisons techniques, nous ne recommandons pas de relier l'unité à un Hub ou concentrateur USB.

2. Allumez votre PC et attendez le démarrage complet de Windows.

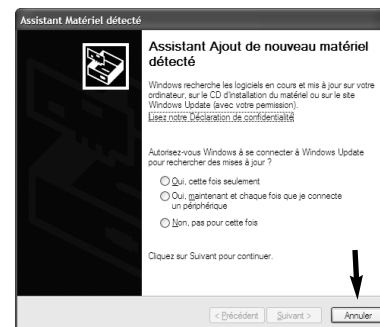
3. Connectez WinTV-HVR-900 au port USB 2.0. Vous pouvez employer le câble d'extension USB pour placer WinTV-HVR-900 à une courte distance du port USB (et éviter ainsi d'être en porte-à-faux).

Page 2

3. Installation des pilotes

Note : Si vous avez un logiciel antivirus sur votre PC, veuillez le désactiver durant l'installation de votre WinTV.

Lorsque vous connectez WinTV pour la première fois, PC allumé, la fenêtre de l'**Assistant Matériel détecté** apparaît, cliquez sur **Annuler**.

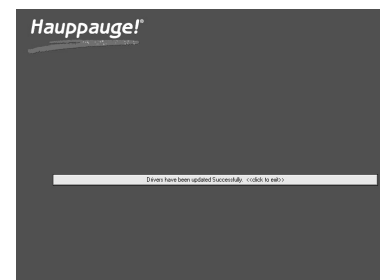


Insérez le CD-ROM d'installation WinTV dans votre lecteur optique (de CD-ROM ou DVD), une fenêtre apparaît automatiquement. Cliquez sur **Step 1: Install Drivers**.

Si l'exécution automatique du CD-ROM ne fonctionne pas, parcourez le CD-ROM d'installation WinTV et double cliquez sur **Setup**.

Vous serez alors face à une fenêtre bleue qui commencera à installer et mettre à jour les pilotes pour votre produit.

Une fois terminé, un message s'affiche dans la barre. Si ce message est **Drivers have been updated Successfully**, cliquez sur cette barre pour fermer cette fenêtre. Sinon, vérifiez la connexion de votre WinTV, ou contactez notre support technique.



Cliquez maintenant sur **Exit** pour fermer la fenêtre d'installation du CD-ROM. Ejectez le CD-ROM d'installation WinTV.

Page 3

4. Installation du logiciel CyberLink

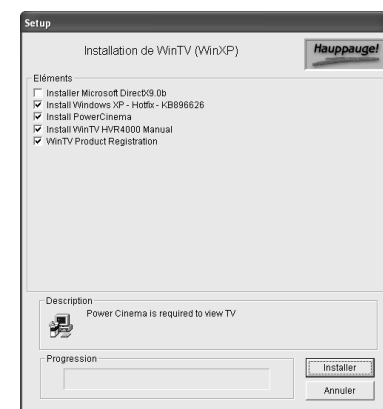
Pour installer le logiciel HD qui accompagne votre WinTV, insérez le **CD-ROM d'installation PowerCinema 5.1**. Une fenêtre apparaît automatiquement. Cliquez sur **Step 2: Install WinTV** et sélectionnez votre langue.

Si l'exécution automatique du CD-ROM ne fonctionne pas, parcourez le CD-ROM d'installation PowerCinema et double cliquez sur **Setup**.

Un message apparaît quand toutes les applications sont installées.

Note: Vous pouvez sélectionner '**Custom Installation**' pour modifier la liste des applications WinTV à installer.

Cliquez sur **OK**. Cliquez maintenant sur **Exit** pour fermer la fenêtre d'installation du CD-ROM.



Page 4

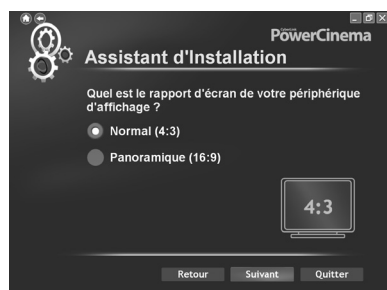
5. CyberLink PowerCinema

Pour démarrer l'application PowerCinema, double cliquez sur l'icône CyberLink PowerCinema présent sur votre bureau ou du menu **Démarrer / Tous les programmes / CyberLink PowerCinema / PowerCinema**.

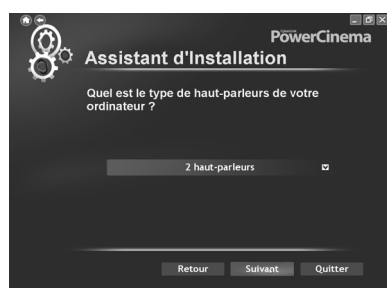
L'Assistant d'Installation, qui vous guidera tout au long du premier démarrage, apparaît, cliquez sur **Suivant**.



Sélectionnez le type d'écran utilisé (4:3 est la norme pour les TV et moniteurs standard ; 16:9 concerne les écrans panoramiques) et cliquez sur **Suivant**.



Sélectionnez le type d'installation sonore que vous avez et cliquez sur **Suivant**.



Page 5

PowerCinema détecte les tuners TV

WinTV-HVR-900 est équipé d'un tuner Hybride et peut recevoir ces types de signaux :

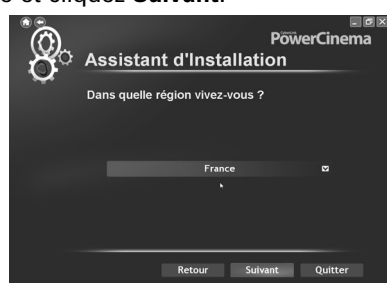
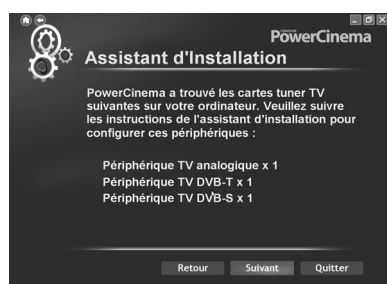
- Analogique (PAL/SECAM),
- Numérique (DVB-T).

En outre vous pouvez également relier un caméscope, magnétoscope, un démodulateur câble ou satellite avec les entrées A/V composite ou S-Vidéo.

Vous devez vous assurer d'avoir connecté les câbles correctement avant de rechercher les chaînes. Choisissez le type de signal souhaité et cliquez **Suivant**.

Sélectionnez votre pays de résidence et cliquez sur **Suivant**.

Choisissez le dossier où vous voulez retrouver vos enregistrements TV et cliquez **Suivant**.



Page 6

Recherche des chaînes analogiques

Sélectionnez **Analogique** et cliquez sur **Suivant**.

Cliquez sur **Parcourir** pour démarrer le scan des fréquences.

Des images TV apparaîtront brièvement quand une chaîne est trouvée. Une fois le scan terminé, cliquez sur **Suivant**.



Recherche des chaînes TNT

Cliquez sur **Parcourir** pour démarrer le scan des fréquences DVB-T.



Cliquez sur **Parcourir** pour démarrer le scan des fréquences.

Des images TV apparaîtront brièvement quand une chaîne est trouvée. Une fois le scan terminé, cliquez sur **Complet**.



Page 7

Vous pouvez rechercher à nouveau les chaînes en sélectionnant Paramètres / TV / Signal settings.

Guide Electronique des Programmes (EPG)

Après chaque recherche de chaîne une demande de mise en route de L'EPG vous est demandé.

Vous avez le choix de l'activer par Internet ou par les flux numériques. Vous pouvez aussi choisir d'activer cette option plus tard.



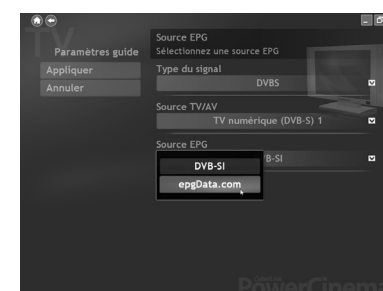
Deux services EPG sont proposés par CyberLink :

- epgData.com si vous désirez un Guide complet. Il nécessite une connexion internet.
- DVB-SI pour découvrir le service EPG, gratuitement.

Pour cette première installation, sélectionnez **DVB-SI** et cliquez sur **Suivant**.

Recherche des musiques de votre PC

Cliquez sur **Rechercher maintenant** pour démarrer la recherche des fichiers musicaux présents sur votre PC, ils seront ajoutés à la bibliothèque média de PowerCinema.

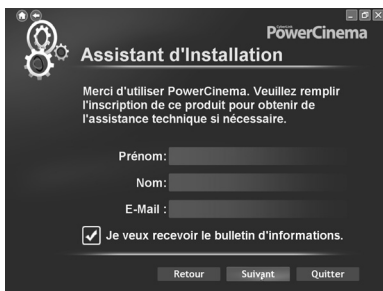


Page 8

Une fois le scan terminé, cliquez sur **Suivant**.



L'Assistant d'Installation est maintenant arrivé à son terme, vous pouvez vous enregistrer ou cliquez sur **Suivant**, puis **Terminer**.



Note : *CyberLink PowerCinema est un puissant logiciel type « Media Center ». Vous pouvez l'utiliser pour vos loisirs numériques : lire vos musiques, vidéos, DVD, enregistrer la TV, etc... Veuillez vous référer au manuel de l'utilisateur CyberLink, présent sur le CD-ROM au format électronique.*

Page 9

Réglementation FCC et CE

Réglementation des interférences radio :

Ce matériel a été contrôlé et satisfait aux limites imposées pour les unités numériques de classe B, conformément à l'alinéa 15 de la réglementation FCC. Ces limites sont destinées à assurer une protection raisonnable contre les interférences dans un environnement résidentiel. Ce matériel génère, utilise et peut émettre de l'énergie haute fréquence et, s'il n'est pas installé et utilisé conformément au manuel d'utilisation, provoquer des interférences. S'il constate des interférences lors de la réception d'émissions de radio ou de télévision (il suffit, pour le constater, d'allumer et d'éteindre successivement l'appareil), l'utilisateur devra prendre les mesures nécessaires pour les éliminer. A cette fin, il devra:

- Réorienter ou déplacer l'antenne réceptrice.
- Accroître la distance entre le matériel et le récepteur.
- Brancher le matériel sur un autre circuit que celui du récepteur.
- Consulter le revendeur ou un technicien de radio/télévision expérimenté.

Numéro d'identification FCC : H90WINTV

ATTENTION : Toute modification non approuvée expressément par Hauppauge est de nature à interdire l'usage du matériel.

Réglementation CE : Ce matériel a été testé et est en conformité avec les 3 normes de l'alinéa 3 EN 55013, EN 55020 et EN 801-3.

Page 13

6. Utilisation de la télécommande

Insérez les deux piles dans la télécommande en respectant les polarités. Soyez sûre d'avoir connecté le câble IR à la carte, et mis l'extrémité réceptrice en évidence.

Le logiciel de la télécommande s'installe automatiquement lors de l'installation. Cela ajoute le raccourci **AutoStart IR** au groupe de démarrage (Démarrer / Tous les programmes / Démarrage). Si ce n'est pas le cas, installez-le manuellement depuis le CD-ROM d'installation, dossier IR32, en double cliquant sur IR32.

Si nécessaire, vous pouvez réinitialiser la télécommande en sélectionnant **Restart IR** du menu **Démarrer / Tous les programmes / WinTV**.

Vérification du fonctionnement de la télécommande :

Vérifiez que l'icône IR soit présent dans la zone de notification. Visez avec la télécommande le récepteur IR et appuyez sur le bouton "Go" pour ouvrir le menu "WinTV Remote". Pressez sur le bouton "OK" pour lancez PowerCinema ou utilisez les flèches "Haut" et "Bas" de la télécommande pour sélectionner une autre option.

Fonction de la télécommande en mode TV

Go : Appel le menu "WinTV Remote", pour démarrer PowerCinema

Power : Ferme l'application PowerCinema

TV : Active/Désactive le mode TV (plein écran)

Guide : Affiche/Cache le guide des programmes

Radio : Affiche le menu Radio

Arrows & OK : Pour sélectionner et confirmer une option

Back/Exit : Pour quitter un menu

Boutons Vol+ et Vol- : le volume audio

Mute : Active/Désactive l'audio

Boutons Ch+ et Ch- : Sélectionne la chaîne suivante/précédente

Prev.Ch : Permute avec la chaîne précédemment sélectionnée



Page 10

WEEE

Il est interdit de jeter cet appareil avec les déchets ménagers. Cet appareil est marqué selon la directive européenne 2002/96/CE relative aux équipements électriques et électroniques usagés (Waste Electrical and Electronic Equipment - WEEE). La directive définit le cadre pour la récupération des équipements usagés applicables dans les pays de la CE. Pour vous défaire de votre ancien appareil, utilisez les systèmes de collecte qui vous sont proposés.

Page 14

Bouton Record : Démarre un enregistrement

Bouton Stop : Stop un enregistrement

Bouton Play : Lance la lecture d'un fichier, ou arrête une pause de la TV

<< (**Rewind**) : Retour arrière

>> : Avance rapide

Bouton Pause : Suspend le direct (TimeShift)

>I (**Skip**) : Saut avant

I< (**Replay**) : Saut arrière

Boutons 0-9 : Accès direct aux chaînes par leur numéro

Text (*) : Affiche le télétexte

Sub/CC (#) : Affiche/Cache les sous-titres - si disponible sur la chaîne)

Bouton coloré : Contrôle le fonctionnement du télétexte

Page 11

Dépannage

Réception HD

Si des saccades apparaissent, cela peut être dû à un manque de ressource système, car le décodage et l'affichage de la vidéo HD nécessitent une forte puissance de traitement. Faites avant tout une mise à jour du pilote de votre carte graphique.

Pour connaître le taux d'occupation du processeur, faites Ctrl + Alt + Suppr (ou Del) puis allez dans « Performance », si « Util. de l'UC » est proche des 100%, votre machine manque de puissance pour la HD.

Une carte graphique récente (exemple NVidia 7600 GS avec 256 Mo) peut assister efficacement votre processeur, mais nous vous conseillons de contacter un spécialiste faire modifier votre PC en conséquence.

Problème de réception DVB-T

Une mauvaise réception de la TNT peut se traduire par une image TV qui reste noir ou se fige. Il est vivement conseillé d'utiliser une antenne fixe placée sur le toit, ceci peut être une antenne de toit type râteau ou mini fouet avec base magnétique, facile d'installation.

Si vous ne recevez aucune chaîne TV, assurez vous de n'êtes pas branché sur une prise du câble analogique, mais bien à une antenne de toit. Si vous recevez plus de 6 chaînes en analogique avec votre téléviseur, vous êtes relié au réseau câblé.

Demander de l'aide

Veillez visiter notre page de support technique : www.hauppauge.fr rubrique Support puis sélectionnez votre WinTV

Vous y trouverez les tout derniers pilotes et applications, des conseils d'installation et d'utilisation, des informations techniques...

Le support technique est ouvert du lundi au vendredi de 9h30 à 18h30 :

Tél : 01.56.26.51.20

Email : support@hauppauge.fr

Web : www.hauppauge.fr rubrique Support

Page 12

Page 15

Page 16