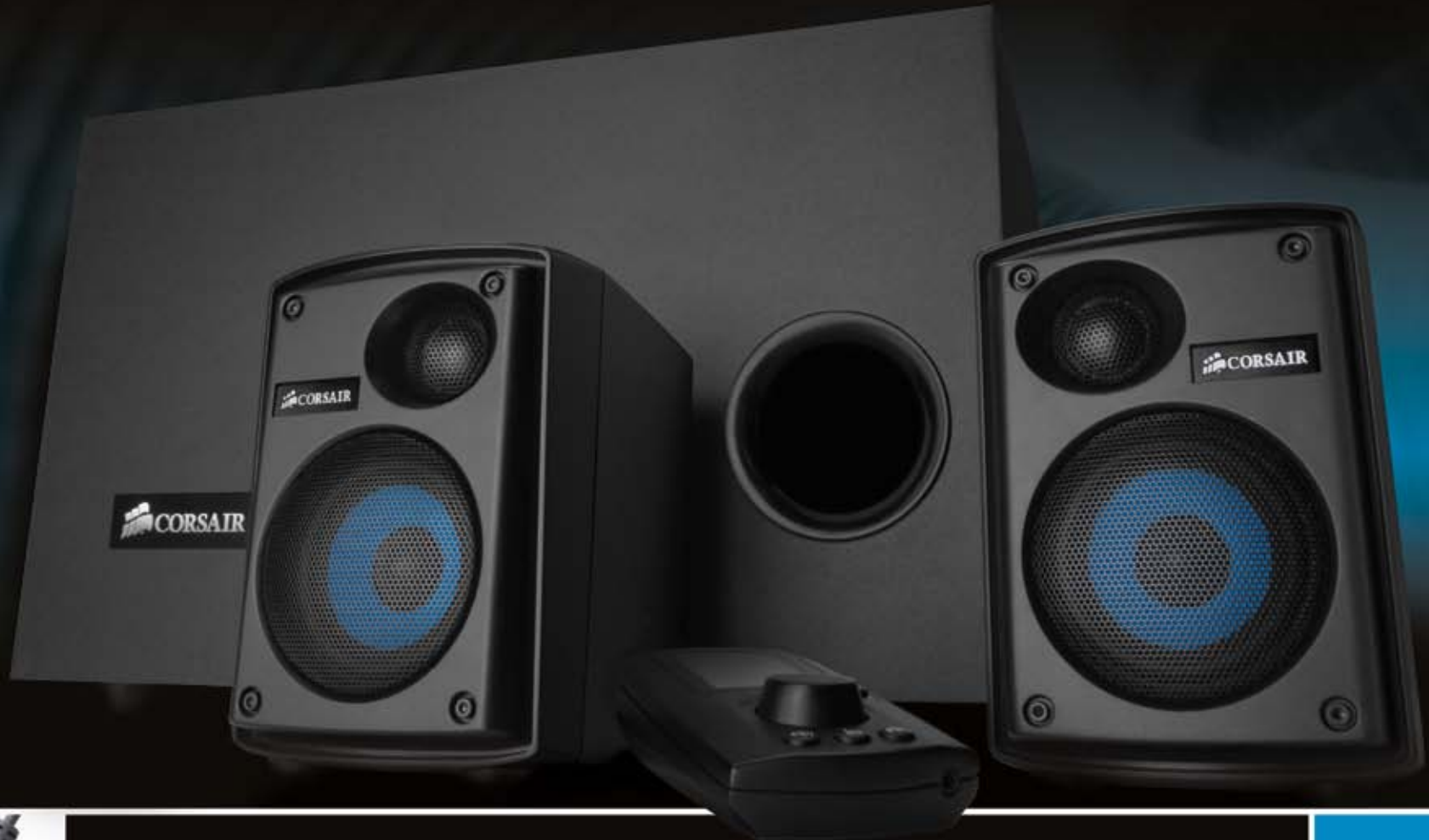




GAMING AUDIO SERIES™



# SP2500

High-power 2.1 PC Speaker System

MEASURED  
POWER  
**220**  
WATTS  
FTC METHOD

QUICK START GUIDE



# Gaming Audio Series™ SP2500

<i>ENGLISH</i>	<i>3</i>
<i>FRANÇAIS</i>	<i>9</i>
<i>DEUTSCH</i>	<i>15</i>
<i>ITALIANO</i>	<i>21</i>
<i>ESPAÑOL</i>	<i>27</i>
<i>РУССКИЙ</i>	<i>33</i>

**Keeping in touch**

You can learn more about your Gaming Audio Series SP2500 and stay in contact with other SP2500 owners by:

- Becoming a fan on Facebook at [facebook.com/corsairmemory](https://www.facebook.com/corsairmemory)
- Subscribing to the Corsair blog at [blog.corsair.com](https://blog.corsair.com)
- Following us on Twitter at [twitter.com/corsairmemory](https://twitter.com/corsairmemory)
- Visiting the Corsair audio page at [corsair.com/audio](https://corsair.com/audio)

For technical support contact information, see Technical Support later in this guide.

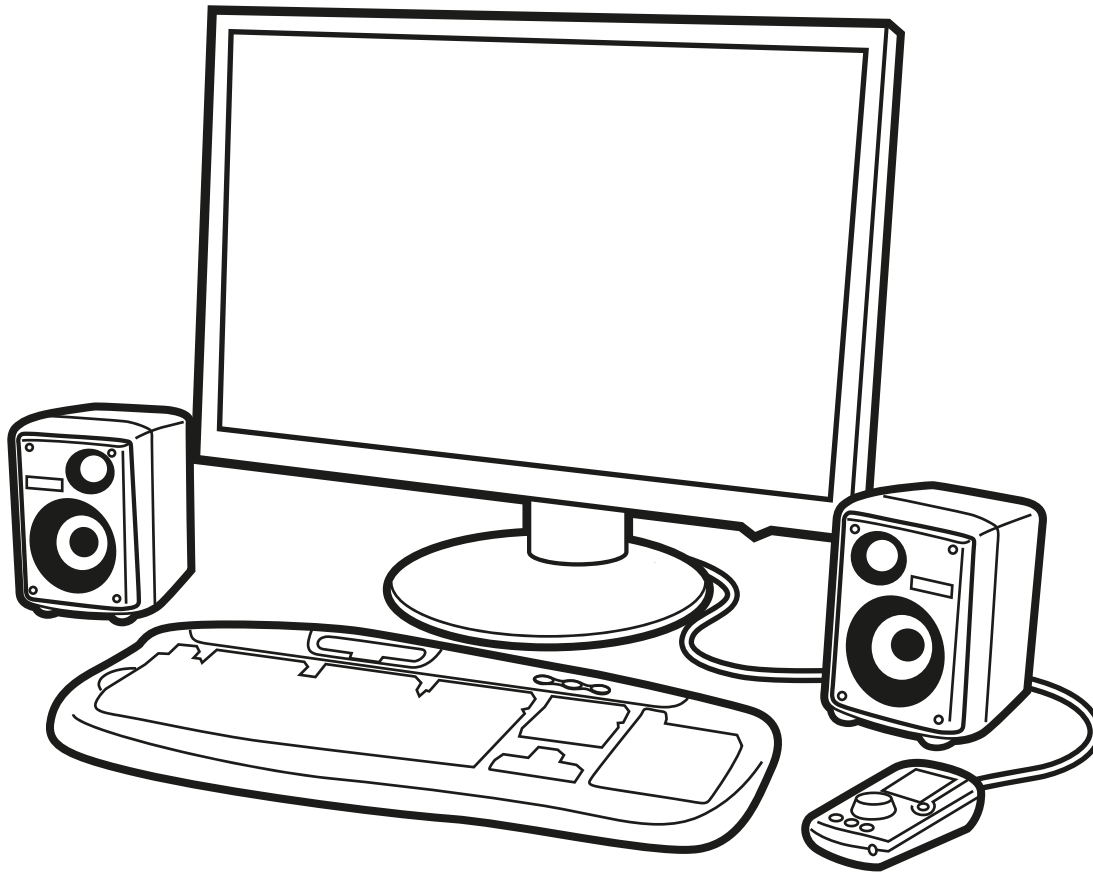
**Important safety information**

No user serviceable parts inside. Risk of electric shock – do not open. This device uses 100-240VAC 50/60Hz, 2.2 Amperes.

This device complies with part 15 of the FCC rules. Operation is subject to the following two conditions: (1) This device may not cause harmful interference, and (2) this device must accept any interference received, including interference that may cause undesired operation.

Complies with rules 47CFR 15 B and 21 CFR 1040.10.

## What's in the box



- Subwoofer
- Satellites (two)
- Satellite stands (two)
- Desktop controller with attached interface cable
- Satellite cable set (two cables)
- 3.5mm-to-RCA PC audio cable
- Power cable
- Hook-and-loop fastening tape dots
- Quick start guide (this booklet)

## Installation

### Proper satellite placement

The satellites have an asymmetrical design, with the tweeter closer to the center of the sound field. This design philosophy, similar to that used with studio monitors, allows for superior stereo imaging and for the use of sufficiently large drivers in a compact enclosure. When placing the satellites on the desktop, make sure they are oriented as shown in the illustration.

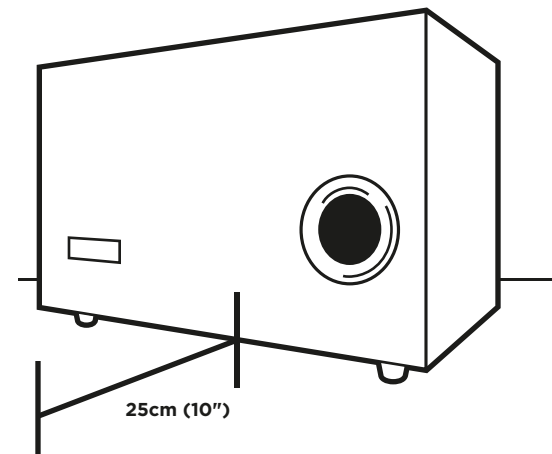
### Optional: using the satellite stands

While the Gaming Audio Series SP2500 will provide fantastic sound at almost any angle, for optimal stereo imaging, you will want to make sure that the satellites are aimed at the listener. See "Tips for the best sound" later in this guide for more information.

The satellites have an upward angle of 2.5 degrees. To increase the upward angle to 11 degrees, place the satellite stands under the front feet. To give the satellites a downward angle (for instance, if you will be placing them on a shelf), place the stands under the rear feet.

### Tips for subwoofer placement

For best results, place the subwoofer with the port facing towards you. In case of placement near an object in front of the port, you should allow at least 25cm (10 inches) of clearance between the port and the object.



## Making the connections

### Connecting the satellites to the subwoofer

Each satellite is connected to the subwoofer using the included satellite cable. The ATX connectors are keyed and color coded to ensure a correct connection: Right is RED and Left is WHITE. Press each connector lightly into the back of the subwoofer and the satellite until you hear a light click. To release the connector, press the tab.

**Tip:** Four-pole ATX connectors and heavy gauge wire provide a succinct solution for the challenge of providing discrete amplified signals to the midrange and tweeter. They eliminate the need to run two pairs of speaker cables to each satellite. If you'd like to replace or extend these cables, check your local electronics store, or visit the Corsair store at [store.corsair.com](http://store.corsair.com).

### Connecting the subwoofer to your PC

Use the included two-meter stereo audio cable to connect the Line In input on the subwoofer (the RCA connectors) to your PC's 3.5mm stereo line level output. On most desktop PCs with color-coded audio outputs, this connector will be colored lime green. On some desktop PCs and most notebook PCs, this output will be marked with a headphone icon. You can alternatively use the lime green colored AUX1 audio input on the back of the subwoofer by using your own 3.5mm stereo audio cable.

### Connecting the subwoofer to a console gaming system

Most gaming systems provide audio output via stereo RCA cables. You may connect your gaming system to the SP2500 subwoofer with a standard stereo RCA cable set, available at most any consumer electronics retailer. If the PC is connected to the Line In RCA connectors on the subwoofer, you can alternatively connect the console to the 3.5mm AUX1 audio input on the back of the subwoofer.

### Connecting the desktop controller to the subwoofer

The desktop controller connects to the subwoofer via the 15-pin D-Sub connector.

**WARNING:** do not connect the controller to a VGA card, or any other 15-pin connector other than the one found on the SP2500 subwoofer.

**Tip:** we have included hook-and-loop fastening tape dots if you'd like to help secure the controller to your desk. Use of the tape dots is strictly optional, and we recommend applying them only after you've used the desktop controller and you have a good feeling for its natural home on your desk.

**Tip:** the USB connector on the back of the desktop controller is used for optional firmware updates. It is not necessary to connect the desktop controller to your PC via USB for normal use. The SP2500 is not a USB audio device.

### Optional: connecting auxiliary devices and headphones

In addition to your PC, you can connect two more devices to the SP2500 via the auxiliary inputs. The first is built in to the desktop controller, and the second can be found on the subwoofer. If you would like to listen to audio from a device that has only audio out via RCA connectors, such as a gaming console, RCA-to-3.5mm adapters are readily available at stores that carry electronics and audio.

If you have a pair of analog headphones with a stereo 3.5mm cable, you can connect it to the headphone output on the desktop controller. Connecting a pair of headphones automatically mutes output to the speakers, so you will probably not want to connect your headphones right away.

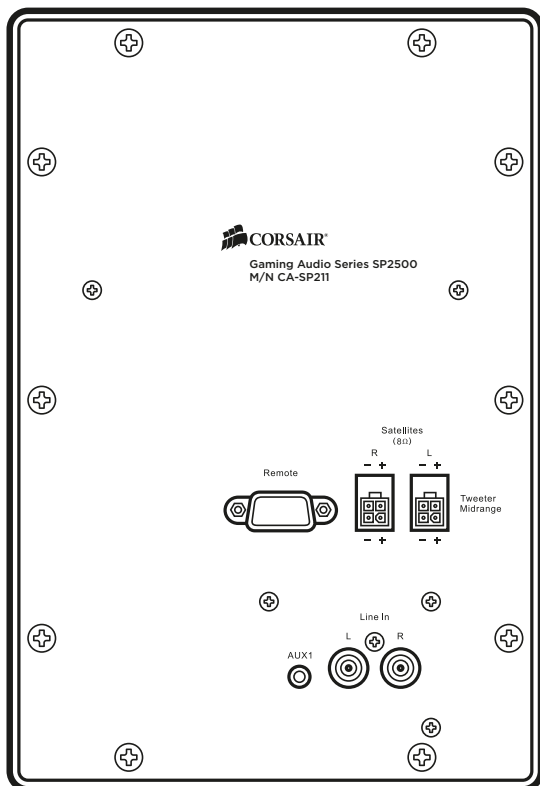
**WARNING:** take care when connecting headphones to the SP2500 the first time. We recommend turning the SP2500 volume down all the way before wearing your headphones, and then slowly turning it up.

### Turn on the SP2500

You are now ready to start using the desktop controller and enjoy listening to game, music and movie audio on your SP2500.

1. Turn on your PC
2. Press the **POWER** button on the desktop controller

**WARNING:** Before playing an audio source, see **Using the desktop controller** for instructions on adjusting the volume.



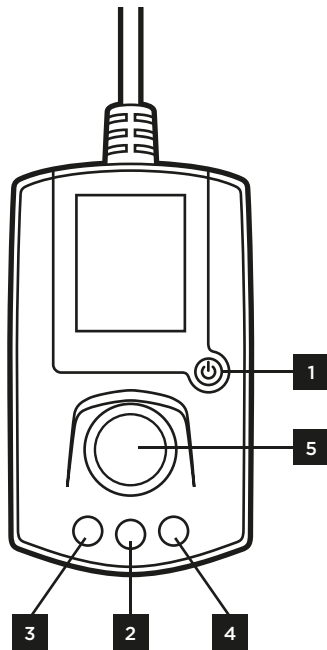
# Using the desktop controller

## About the controller

The desktop controller is used to adjust volume, select the input source (your PC, or one of the two auxiliary connectors), and select EQ and program settings (more on this later). There are four controls:

1. **POWER:** toggles the power.
2. **MENU:** displays the main menu.
3. **VOLUME:** displays the master volume control.
4. **SUBWOOFER:** displays the subwoofer output.
5. **CONTROL DIAL:** allows you to scroll through menus and menu selections, adjust master volume, and subwoofer output.

The desktop controller will automatically switch to the volume screen after a short period of inactivity.



## First-time use: selecting the display language

The first time you turn on the SP2500, the desktop controller will display the setup menu. The first option in the setup menu allows you to choose your display language. Rotate the dial to highlight language, click the wheel to select the language menu, and then rotate the wheel to scroll through the language choices. Click the wheel again to select your preferred language.

You can change the language at any time by returning to the setup menu. Press the **MENU** button, scrolling to highlight **setup menu**, and click the wheel.



## Selecting an audio source

If the screen is not displaying the main menu, press **MENU** to activate it. Rotate the dial to highlight **input**, and then press the dial. Rotate the dial again to scroll through the input options, and then press the dial again to select your source:

**LINE IN:** the stereo RCA inputs on the back of the subwoofer.

**AUX1:** the 3.5mm stereo input located on the subwoofer.

**AUX2:** the 3.5mm stereo input located on the desktop controller.

## Adjusting volume and subwoofer output

The master volume controls the output of both the satellites and the subwoofer.

To adjust the master volume, press the **VOLUME** button. The master volume screen will appear. Rotate the dial to adjust the volume. Press the dial to mute the audio.

To adjust subwoofer output on its own, press the **SUBWOOFER** button to display the subwoofer output screen. Rotate the dial to adjust the volume, and press the dial to mute the subwoofer.

## Using the setup menu

The setup menu contains options that you probably won't be setting every day:

**backlight:** adjusts the length of time before the backlight fades after you've used the controller.

**color:** allows you to toggle between the Day and Night interface color schemes.

## Selecting a program or EQ mode

Programs and EQ modes are selected from the main menu. Press the **MENU** button, if necessary, to display the main menu, scroll to **program** or **EQ** and press the dial, and then rotate the dial again to scroll through the options. Press the dial again to select an option.

Details on each of the programs and EQ settings are covered on the next page.



## Programs

Programs harness the power of the Gaming Audio Series SP2500 Digital Signal Processor (DSP) to provide dynamic audio effects that can't be accomplished with equalization alone.

### None

This default setting has no audio programs applied.

### Late Night

This setting allows you to listen without disturbing others. It lowers the subwoofer output, adjusts the digital crossover so that bass tones are directed to the satellites, and applies dynamic range compression to help prevent sudden volume changes.

### Wide

Provides a more spacious sound and simulates the effect of the satellite speakers being farther apart than they are.

### Karaoke

Reduces or eliminates the vocals in songs. It works best with tracks where the vocals are mixed to the center.

### Dynamic Pop

Combines dynamic range compression, as well as applying an equalization curve that enhances the bass and treble. It produces an effect similar to the experience of listening to music on many popular all-in-one audio systems.

### Stadium, Concert Hall, Club and Theatre

Applies reverb, delay, and echo to simulate a huge, large, medium-large or medium-sized environment.

### Firmware updates

The USB connector on the desktop controller is used for possible firmware updates. No firmware updates are yet planned, but see Keeping in touch, earlier in this guide, to learn how to stay on top of the latest news.

## EQ settings

### Reference

The default setting, with no equalization applied.

### Mod X™

The audio for many films is mastered to an equalization curve called the "X Curve," which is optimized to make the audio sound great when you are in a theatre - that is, a large room with the speakers far away. If the audio is not remastered when the film is released on DVD or Blu-Ray, it won't sound as good as it can. Selecting Mod X applies an equalization curve that modifies the X Curve mastering, which results in equalization that's more appropriate for a typical home listening environment.

### Classical, Pop, and Jazz

EQ settings tuned for particular musical genres.

### Action and Drama

These cinematic settings apply Mod X processing along with genre-specific EQ settings. Drama helps provide clear dialog, and Action helps ensure that those explosions sound great.

### FPS and Action Gaming

The FPS setting is ideal for multi-player games and other games where clear vocals are important. Relating to other players primarily via automatic weapons? Choose Action Gaming.

### Headphones

Many inexpensive and midrange headphones do not reproduce midrange sounds as well as higher-quality headphones. This setting compensates for this, by applying diffuse field equalization to produce a more pleasing frequency response curve. If you own a pair of high-quality headphones, you probably won't need this setting. We recommend that when using headphones, you try listening with this setting both on and off, and choose the setting that sounds best for you.



## Tips for the best sound

---

### Setting the output level on your PC and your other devices

Most PCs with built-in audio, as well as most PC sound cards, have audio circuitry that's capable of playing at 100% volume without distortion. For best results, we recommend setting your PC's audio output to maximum, and using the Gaming Audio Series SP2500 controller to adjust the volume. Of course, there are exceptions, and if you detect distortion when your PC's volume is set to 100%, lower it accordingly.

However, many portable digital audio players use audio circuitry that cannot be used at 100% volume without noticeable distortion. When connecting a digital audio player to the SP2500, we recommend setting the player's volume at approximately 80%, and lowering it if you detect distortion.

### Use a high-quality sound card

A high-quality speaker system is just one part of getting great sound out of your PC. If you've connected the SP2500 to your PC's built-in audio circuitry, consider making the investment in a high-quality add-in sound card. Dedicated sound cards often provide greater dynamic range, a higher signal-to-noise ratio, and lower distortion than the audio circuitry built into motherboards.

### Don't forget the satellite stands

The SP2500 satellites are engineered to provide excellent soundstaging – that level of sonic accuracy that allows you to close your eyes and get a strong feeling for the audio environment and the exact placement of the performers (or sound effects) within it. As with all speaker systems, the SP2500 has a “sweet spot” in which the best sound staging presentation is heard, and you'll be in that sweet spot when the satellites are directed toward your ears.

The satellite feet are designed to angle the satellites upward, but don't hesitate to place the satellite stands under the front feet if you need a little more lift. Likewise, if you'll be placing the satellites above your head, you can place the stands under the rear feet to give them a downward angle.

## Specifications

---

- Frequency response: 35Hz – 20kHz ±3dB
- 220 Watts total power
- Subwoofer dimensions: 46 x 25.8 x 29.7 cm
- Satellite dimensions: 10.8 x 12 x 15.9 cm

### Subwoofer

- 20.3cm 120W (IEC60268-5 24hr continuous rating) subwoofer with durable rubber surround
- Bridged dual 60 Watt class-D amplifiers with integrated DSP for 120 Watts of power
- Ultra-efficient integral power supply with 100V – 240V AC input

### Satellites

- Bi-amplified, two-way design 76.2mm 40W (IEC60268-5 24hr continuous rating) midrange drivers
- 25.4mm 40W (IEC60268-5 24hr continuous rating) ferrofluid-cooled silk diaphragm tweeters
- 50 Watts per satellite:
  - 40 Watt midrange amplifiers
  - 10 Watt tweeter amplifiers

**Restez en contact**

Vous pouvez en savoir plus sur votre Gaming Audio Series SP2500 et rester en contact avec les autres détenteurs d'un appareil SP2500 en :

- Devenant fan sur Facebook à l'adresse [facebook.com/corsairmemory](https://www.facebook.com/corsairmemory)
- Souscrivant au blog Corsair à l'adresse [blog.corsair.com](https://blog.corsair.com)
- Suivant notre actualité sur Twitter à l'adresse [twitter.com/corsairmemory](https://twitter.com/corsairmemory)
- Consultant la page Corsair audio à l'adresse [corsair.com/audio](https://corsair.com/audio)

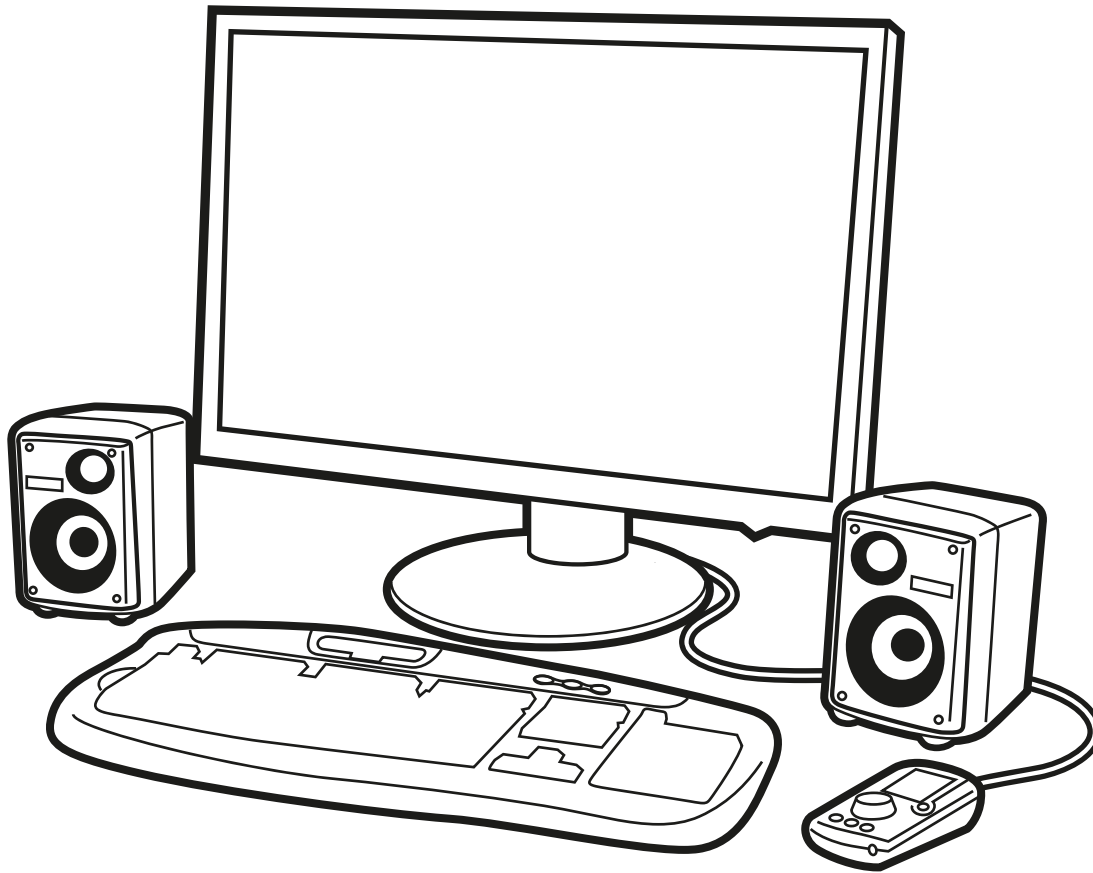
Pour savoir comment contacter le service d'assistance technique, reportez-vous à la section Assistance technique à la fin ce guide.

**Consignes de sécurité importantes**

Pas de pièces à démonter pour le service à l'intérieur. Risque d'électrocution ; ne pas ouvrir. Cet appareil fonctionne à 100-240 V CA, 50/60 Hz et 2,2 A. Cet appareil est conforme à l'article 15 de la réglementation FCC. Son fonctionnement est soumis aux deux conditions suivantes : (1) L'appareil ne devrait pas provoquer d'interférences nocives et (2) il doit accepter toute interférence reçue, y compris les interférences risquant d'entraîner un fonctionnement incorrect.

Il est conforme aux réglementations 47 CFR 15 B et 21 CFR 1040.10.

## Contenu de l'emballage



- 1 caisson de basse
- 2 satellites
- 2 cales pour satellite
- 1 télécommande avec câble d'interface relié
- 1 jeu de 2 câbles pour satellite
- 1 câble audio RCA 3.5 mm pour PC
- 1 câble d'alimentation
- Pastilles adhésives
- Guide de démarrage rapide (ce livret)

## Installation

### Positionnement correct des satellites

Les satellites présentent une conception asymétrique, les aigus étant plus proches du centre du champ acoustique. Comparable à celle des moniteurs de studio, cette conception permet une reproduction stéréophonique de qualité supérieure et l'utilisation d'amplis suffisamment grands dans un espace réduit. Lorsque vous positionnez les satellites sur le bureau, assurez-vous de les orienter comme indiqué sur l'illustration.

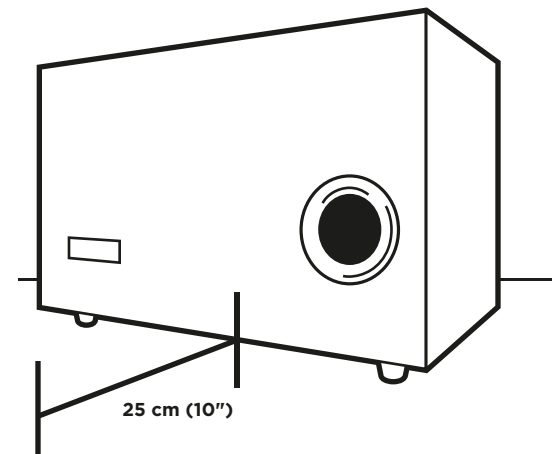
### Facultatif : utilisation des cales

Si le Gaming Audio Series SP2500 offre un son exceptionnel depuis presque tous les angles, il est préférable, pour bénéficier d'une qualité stéréophonique optimale, de s'assurer que les satellites soient bien orientés vers l'auditeur. Pour plus d'informations à ce sujet, reportez-vous à la section " Conseils pour obtenir un son optimal " ci-dessous.

Les satellites sont inclinés vers l'avant selon un angle de 2.5 degrés. Pour augmenter cet angle à 11 degrés, placez les cales sous l'avant des satellites. Pour donner aux satellites un angle arrière (si vous les placez sur une étagère en hauteur par exemple), positionnez les cales à l'arrière.

### Conseils pour le positionnement du caisson de basse

Pour des résultats optimaux, positionnez le caisson de basse de sorte que le port soit en face de vous. Si vous placez un objet devant le port, laissez une distance d'au moins 25 cm entre le port et cet objet.



# Établissement des connexions

### Connexion des satellites au caisson de basse

Chaque satellite est connecté au caisson de basse à l'aide du câble fourni à cet effet. Pour éviter toute confusion, les connecteurs ATX comportent une inscription et un code couleur : le droit est ROUGE et le gauche, BLANC. Enfoncez légèrement chaque connecteur à l'arrière du caisson de basse et du satellite jusqu'à ce que vous entendiez un léger " clic ". Pour libérer le connecteur, appuyez sur la languette.

**Astuce :** les connecteurs à quatre pôles ATX et le câble gros calibre offrent une solution rapide au délicat problème de l'envoi de signaux distincts amplifiés vers les médiums et les aigus. Ils évitent d'avoir à raccorder deux paires de câbles d'enceinte à chaque satellite. Si vous souhaitez remplacer ou rallonger ces câbles, rendez-vous chez votre revendeur de matériel électronique ou sur la boutique Corsair ([store.corsair.com](http://store.corsair.com)).

### Connexion du caisson de basse à votre PC

Utilisez le câble audio stéréo de deux mètres fourni pour connecter l'entrée ligne du caisson de basse (connecteurs RCA) à la sortie niveau de ligne stéréo 3.5 mm de votre PC. Sur la plupart des PC de bureau équipés de sorties audio, ce connecteur est de couleur vert pâle. Sur certains PC de bureau et la plupart des PC portables, cette sortie est signalée par une icône représentant un casque. Vous pouvez également connecter votre propre câble audio stéréo 3.5 mm à l'entrée audio AUX1 vert pâle située à l'arrière du caisson de basse.

### Connexion du caisson de basse à une console de jeu

La plupart des consoles de jeu offrent une sortie audio via les câbles RCA stéréo. Vous pouvez connecter votre console de jeu au caisson de basse SP2500 à l'aide d'un câblage RCA stéréo standard, en vente chez la majorité des détaillants en électronique grand public. Si votre PC est déjà raccordé aux connecteurs RCA de l'entrée ligne du caisson de basse, vous pouvez également connecter la console à l'entrée audio AUX1 3.5 mm située à l'arrière du caisson de basse.

### Connexion de la télécommande au caisson de basse

La télécommande est reliée au caisson de basse via le connecteur D-Sub 15 broches.

**AVERTISSEMENT :** ne connectez pas la télécommande à une carte VGA ou à un connecteur 15 broches autre que celui du caisson de basse SP2500.

**Astuce :** des pastilles adhésives sont fournies pour vous permettre de fixer la télécommande sur votre bureau. L'utilisation de ces pastilles n'est nullement obligatoire. Par ailleurs, nous vous recommandons de les appliquer seulement une fois que vous avez commencé à utiliser la télécommande et que vous avez repéré l'emplacement qui vous convient naturellement.

**Astuce :** le connecteur USB situé à l'arrière de la télécommande sert aux mises à jour facultatives du microcode. Il n'est pas nécessaire de connecter la télécommande à votre PC par USB pour une utilisation normale. Le SP2500 n'est pas un périphérique audio USB.

### Facultatif : connexion de périphériques auxiliaires et d'un casque

Outre votre PC, vous pouvez connecter deux autres périphériques au SP2500 via les entrées auxiliaires. L'une de ces entrées se trouve sur la télécommande et la seconde, sur le caisson de basse. Si vous voulez lire un contenu audio à partir d'un périphérique qui ne dispose que d'une sortie audio via les connecteurs RCA, tel qu'une console de jeu, vous trouverez facilement des adaptateurs RCA 3.5 mm dans les points de vente de matériel électronique et audio. Si vous possédez un casque analogique équipé d'un câble stéréo de 3.5 mm, vous pouvez le connecter à la sortie casque de la télécommande. La connexion d'un casque coupe automatiquement le son en provenance des haut-parleurs : vous n'allez donc sans doute pas brancher votre casque dans l'immédiat.

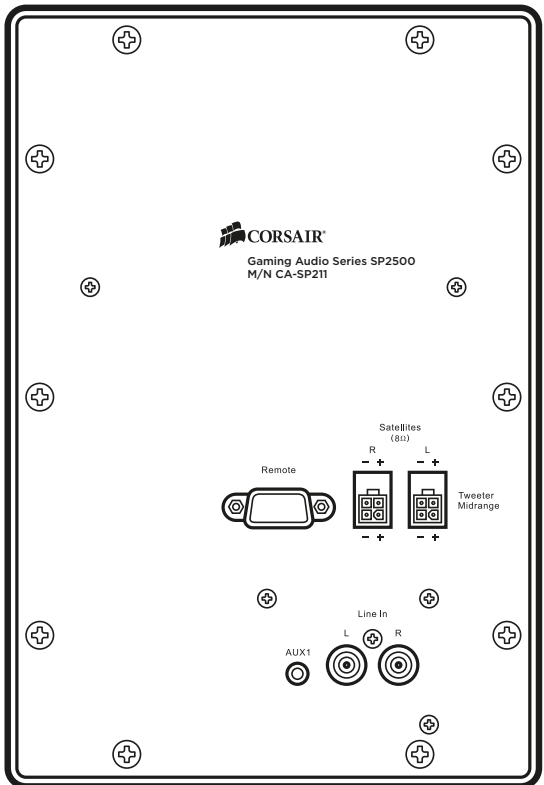
**AVERTISSEMENT :** soyez prudent lorsque vous connectez un casque au SP2500 pour la première fois. Avant de mettre votre casque, nous vous recommandons de baisser complètement le volume du SP2500, puis de l'augmenter progressivement.

### Mise sous tension du SP2500

Vous êtes maintenant prêt à utiliser la télécommande et à profiter du son de vos jeux, morceaux de musique et films sur votre SP2500.

1. Allumez votre PC.
2. Appuyez sur le bouton **MARCHE** de la télécommande.

**AVERTISSEMENT :** avant de lire une source audio, reportez-vous à la section **Utilisation de la télécommande** ci-dessous pour obtenir des instructions sur le réglage du volume.



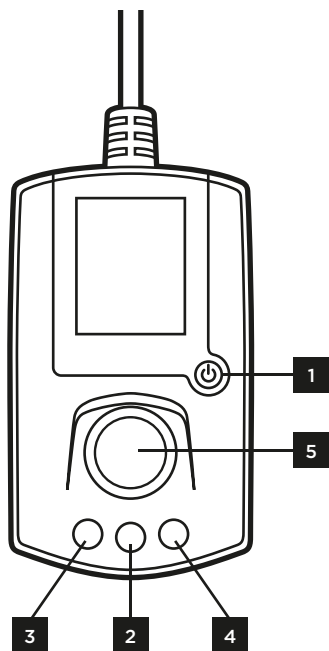
# Utilisation de la télécommande

## À propos de la télécommande

La télécommande sert à régler le volume, à sélectionner la source d'entrée (votre PC ou l'un des deux connecteurs auxiliaires) et à définir les réglages EQ et paramètres de programme (plus d'informations à ce sujet ci-après). Elle possède quatre commandes :

1. **MARCHE** : met sous tension ou éteint l'appareil.
2. **MENU** : affiche le menu principal.
3. **VOLUME** : affiche le contrôle du volume global.
4. **CAISSON DE BASSE** : affiche la sortie du caisson de basse.
5. **MOLETTE DE CONTRÔLE** : vous permet de faire défiler les menus et les sélections, de régler le volume global et d'ajuster le son du caisson de basse.

Après une courte période d'inactivité, la télécommande fait automatiquement basculer l'affichage vers l'écran de contrôle du volume.



## Première utilisation : sélection de la langue d'affichage

La première fois que vous allumez le SP2500, la télécommande affiche le menu de configuration. La première option du menu de configuration vous permet de définir la langue d'affichage. Tournez la molette pour mettre language : en surbrillance, appuyez sur la molette pour sélectionner le menu correspondant, puis tournez la molette pour faire défiler les choix de langues. Appuyez de nouveau sur la molette pour sélectionner la langue de votre choix.

Vous pouvez à tout moment modifier la langue en revenant au menu de configuration. Appuyez sur le bouton **MENU**, faites défiler pour mettre **parameters** en surbrillance et cliquez sur la molette.



## Sélection d'une source audio

Si l'écran n'affiche pas le menu principal, appuyez sur **MENU**. Tournez la molette pour mettre entrée en surbrillance et appuyez sur la molette. Tournez de nouveau la molette pour faire défiler les options d'entrée, puis appuyez sur la molette pour sélectionner votre source :

LINE-IN : entrées RCA stéréo situées à l'arrière du caisson de basse.

AUX1 : entrée stéréo 3.5 mm située sur le caisson de basse.

AUX2 : entrée stéréo 3.5 mm située sur la télécommande.

## Réglage du volume et du son du caisson de basse

Le volume global permet de contrôler le son des deux satellites et du caisson de basse.

Pour régler le volume global, appuyez sur le bouton **VOLUME**. L'écran correspondant s'affiche. Tournez la molette pour régler le volume. Appuyez sur la molette pour couper le son.

Pour régler uniquement le son du caisson de basse, appuyez sur le bouton **CAISSON DE BASSE** afin d'afficher l'écran de sortie du caisson de basse. Tournez la molette pour régler le volume et appuyez sur la molette pour couper le son du caisson de basse.

## Utilisation du menu de configuration

Le menu de configuration contient des options que vous ne redéfinirez sans doute pas tous les jours :

**rétro-éclairage** : permet de régler la durée du rétro-éclairage une fois que vous avez fini d'utiliser la télécommande.

**couleurs** : permet de basculer entre les thèmes de couleur Jour et Nuit de l'interface.

## Sélection d'un programme ou du mode EQ

Les programmes et les modes EQ sont sélectionnés dans le menu principal. Appuyez sur le bouton **MENU** (le cas échéant) pour afficher le menu principal, faites défiler jusqu'à **programme** ou **EQ** et appuyez sur la molette, puis tournez de nouveau la molette pour faire défiler les options. Appuyez de nouveau sur la molette pour sélectionner une option.

Tous les programmes et paramètres EQ sont décrits ci-dessous.



## Programmes

Les programmes exploitent la puissance de traitement du signal numérique du Gaming Audio Series SP2500 pour offrir des effets audio dynamiques impossibles à obtenir avec une simple égalisation.

**Aucun**  
Aucun programme audio n'est associé à ce paramètre par défaut.

**Nuit tardive**  
Ce paramètre vous permet d'écouter ce que vous voulez sans déranger les autres. Il diminue le son du caisson de basse, règle le filtre de répartition numérique de sorte que les sons graves soient dirigés vers les satellites et applique une compression de gamme dynamique pour prévenir les changements brusques de volume.

**Large**  
Offre un son plus généreux et donne l'impression que les haut-parleurs du satellite sont plus éloignés l'un de l'autre qu'en réalité.

**Karaoké**  
Réduit ou supprime le son des voix dans les chansons. Ce paramètre est plus efficace lorsque les voix sont mélangées au centre.

**Pop dynamique**  
Combine la compression de gamme dynamique et l'application d'une courbe d'égalisation qui accentue les graves et les aigus. Ce paramètre produit une qualité d'écoute musicale comparable à celle de nombreux systèmes audio tout-en-un populaires.

**Stade, Concert, Club et Théâtre**  
Applique des effets de réverbération, de temporisation et d'écho pour recréer les conditions d'un environnement vaste, étendu ou de dimensions moyennes.

**Mises à jour du microcode**  
Le connecteur USB de la télécommande sert à d'éventuelles mises à jour du microcode. Aucune mise à jour n'est prévue pour le moment, mais reportez-vous à la section Restez en contact au début de ce guide pour savoir comment rester informé des dernières nouveautés.

## Paramètres EQ

**Référence**  
Paramètre par défaut, sans égalisation.

**Mod X™**  
Le son de nombreux films dépend d'une courbe d'égalisation appelée " X Curve ", optimisée pour offrir une qualité sonore parfaite au cinéma, c'est-à-dire dans une grande salle où les haut-parleurs se trouvent loin de vous. Si le son n'est pas re-traité lorsque le film sort en DVD ou Blu-ray Disc, il ne sera pas optimal. La sélection du paramètre Mod X applique une courbe d'égalisation qui modifie la définition de la X Curve, avec pour effet une égalisation mieux adaptée à un environnement d'écoute domestique.

**Classique, Pop et Jazz**  
Paramètres EQ adaptés à des genres musicaux spécifiques.

**Action et Drame**  
Ces paramètres appliquent un traitement Mod X ainsi que des réglages EQ propres à chaque genre. Drama offre des dialogues limpides, tandis que le paramètre Action garantit des explosions à couper le souffle.

**FPS et Jeu d'action**  
Le paramètre FPS est idéal pour les parties en mode multi-joueurs ou autres jeux où la clarté des voix a son importance. Vous interagissez essentiellement avec les autres joueurs par le biais d'armes automatiques? Choisissez Jeu d'action.

**Casque**  
De nombreux casques bon marché milieu de gamme ne reproduisent pas les médiums aussi bien que les équipements de meilleure qualité. Ce paramètre compense ce défaut en appliquant une égalisation de champ acoustique diffus pour produire une courbe de fréquence plus agréable. Si vous possédez un casque de qualité supérieure, vous n'avez probablement pas besoin d'appliquer ce réglage. Lorsque vous utilisez un casque, nous vous recommandons de faire un essai d'écoute avec et sans ce réglage, puis de choisir celui que vous préférez.

## Conseils pour obtenir un son optimal

### Définition du niveau sonore sur votre PC et autres périphériques

La plupart des PC avec son intégré et la majorité des cartes son pour PC sont équipés de circuits audio permettant de restituer 100 % du volume sans déformation. Pour des résultats optimaux, nous vous recommandons de régler le son de votre PC au maximum et d'utiliser la télécommande Gaming Audio Series SP2500 pour ajuster le volume. Il existe bien sûr des exceptions ; si vous constatez une déformation lorsque le volume de votre PC est défini sur 100 %, réduisez-le à un niveau acceptable.

Cependant, de nombreux lecteurs audio numériques portables intègrent des circuits audio qui ne peuvent pas être utilisés à 100 % de leur volume sans déformation notable. Lorsque vous connectez un lecteur audio numérique au SP2500, nous vous recommandons de définir le volume de votre appareil sur environ 80 %, puis de le réduire si vous constatez une déformation.

### Utilisez une carte son de qualité supérieure

Des enceintes haut de gamme ne sont que l'un des facteurs vous permettant d'obtenir un son optimal en provenance de votre PC. Si vous avez connecté le SP2500 au circuit audio intégré de votre PC, vous devriez envisager d'investir dans une carte son supplémentaire de haute qualité. Les cartes son dédiées offrent souvent une gamme dynamique plus étendue, un rapport signal/bruit supérieur et une déformation inférieure à celle des circuits audio intégrés aux cartes mères.

### Pensez aux cales pour satellite

Les satellites SP2500 sont conçus pour offrir un excellent étage audio. Grâce à ce niveau de précision, il vous suffit de fermer les yeux pour être plongé au cœur de l'environnement sonore, tout en distinguant parfaitement chaque performance musicale ou effet acoustique. Comme toutes les enceintes, le SP2500 dispose d'une " zone idéale " où l'on peut profiter du meilleur étage audio : vous y êtes lorsque les satellites sont directement orientés vers vous.

Les satellites sont conçus pour être orientés vers le haut, mais n'hésitez pas à placer les cales à l'avant des satellites si vous en ressentez le besoin. De même, si vous positionnez les satellites au-dessus de votre tête, vous pouvez insérer les cales à l'arrière des satellites afin de les orienter vers le bas.

## Caractéristiques techniques

- Réponse en Fréquence : 35Hz - 20kHz  $\pm$ 3dB
- Puissance totale : 220 W
- Dimensions du caisson de basse : 46 x 25,8 x 29,7 cm
- Dimensions des satellites : 10.8 x 12 x 15.9 cm

### Caisson de Basse

- Transducteur Subwoofer de 20.3 cm et d'une puissance de 120W (conformément à la norme IEC60268-5 mesurée sur 24 heures en continu) avec protection en caoutchouc durable
- Deux amplificateurs numériques 60 W en pont de classe D dotés de la technologie DSP (Digital Signal Processing) pour une puissance de 120 W
- Alimentation avec entrée CA 100V - 240V ultra efficace intégrée

### Satellites

- Transducteurs Medium de 76.2 mm d'une puissance de 40W (conformément à la norme IEC60268-5 mesurée sur 24 heures en continu)
- Transducteurs Tweeter de 25.4 mm en titane d'une puissance de 40W (conformément à la norme IEC60268-5 mesurée sur 24 heures en continu)
- 50 Watts par satellite :
  - Amplificateur 40 W de classe D doté de la technologie DSP (Digital Signal Processing) pour le Medium
  - Amplificateur 10 W de classe D doté de la technologie DSP (Digital Signal Processing) pour le Tweeter

**Kontakt**

So können Sie mehr über Ihr Gaming Audio Series SP2500 erfahren und Kontakt zu anderen SP2500-Besitzern aufnehmen:

- Als Fan bei Facebook auf [facebook.com/corsairmemory](https://www.facebook.com/corsairmemory)
- Als Abonnent des Corsair-Blogs auf [blog.corsair.com](https://blog.corsair.com)
- Bei Twitter unter [twitter.com/corsairmemory](https://twitter.com/corsairmemory)
- Über die Corsair-Audio-Seite [corsair.com/audio](https://corsair.com/audio)

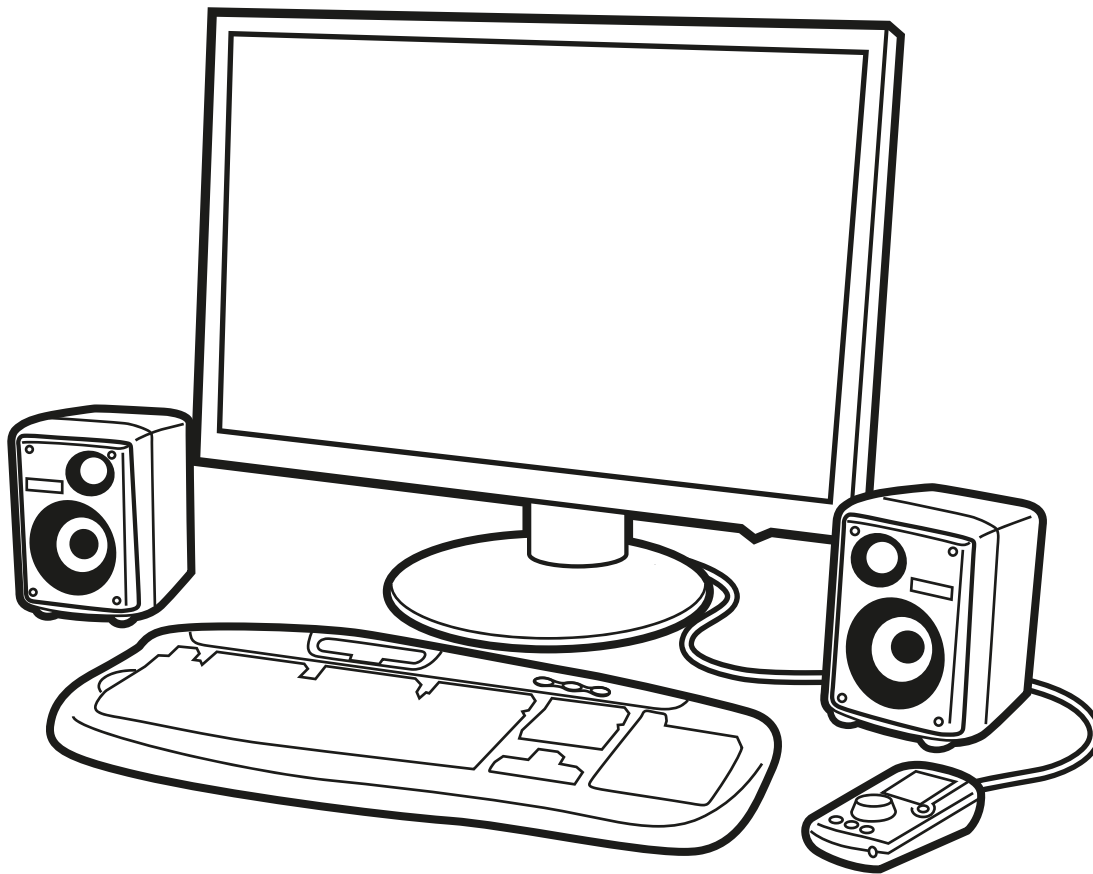
Kontaktangaben für den Technischen Support finden Sie im entsprechenden

**Wichtige Sicherheitsinformationen**

Keine Wartung durch den Benutzer erforderlich. Stromschlaggefahr – nicht öffnen. Dieses Gerät wird mit 100–240 VAC, 50/60 Hz, 2,2 Ampere betrieben. Dieses Gerät entspricht Teil 15 der FCC-Vorschriften. Der Betrieb unterliegt den folgenden zwei Bedingungen: (1) Dieses Gerät darf keine Störungen verursachen, und (2) dieses Gerät muss alle Störungen aufnehmen können, auch solche, die einen unerwünschten Betrieb zur Folge haben.

Dies entspricht den Vorschriften 47CFR 15 B und 21 CFR 1040.10.





- Subwoofer
- Satellitenlautsprecher (zwei)
- Satellitenlautsprecherständer (zwei)
- Desktop-Controller mit angeschlossenem Schnittstellenkabel
- Satellitenkabelsatz (zwei Kabel)
- 3,5-mm-Audiokabel mit Cinchstecker für den PC
- Stromkabel
- Klett pads
- Schnellstartanleitung (dieses Heft)

### Aufstellung der Satellitenlautsprecher

Die Satellitenlautsprecher sind asymmetrisch gestaltet: Der Hochtöner ist zur Mitte des Schallfelds ausgerichtet. Durch dieses Designkonzept wird ähnlich wie bei Studiomonitoren ein besserer Stereoklang erzeugt, und es können größere Lautsprecher in einem kompakten Gehäuse untergebracht werden. Achten Sie beim Aufstellen der Satellitenlautsprecher auf dem Schreibtisch darauf, dass sie wie abgebildet ausgerichtet sind.

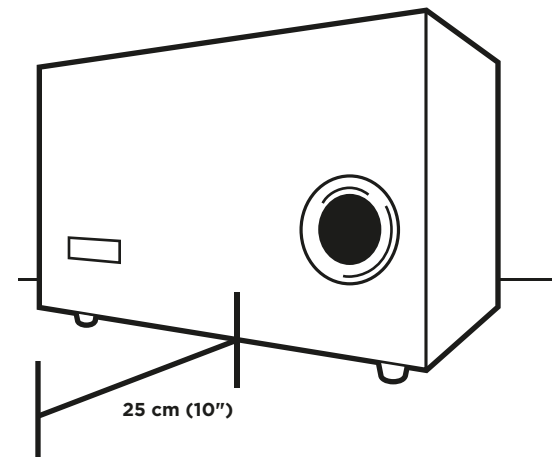
### Optional: Verwendung der Satellitenlautsprecherständer

Das Gaming Audio Series SP2500 Lautsprechersystem bietet zwar aus fast jedem Winkel einen fantastischen Sound, aber der optimale Stereoklang wird erreicht, wenn die Satellitenlautsprecher auf den Zuhörer ausgerichtet sind. Unter "Tipps für beste Klangergebnisse" bietet diese Anleitung weitere Hinweise dazu.

Die Satellitenlautsprecher sind in einem Winkel von 2,5 Grad nach oben gerichtet. Dieser Winkel lässt sich auf 11 Grad vergrößern, indem Sie die Satellitenlautsprecherständer unter den vorderen Füßen platzieren. Wenn die Satellitenlautsprecher nach unten gerichtet werden sollen (weil sie z. B. auf einem Regal stehen), schieben Sie die Ständer unter die hinteren Füße.

### Tipps zum Aufstellen des Subwoofers

Das beste Ergebnis wird erzielt, wenn das Schallloch des Subwoofers nach vorn zeigt. Falls sich ein Gegenstand vor dem Schallloch befindet, sollte ein Abstand von mindestens 25 cm zwischen Schallloch und Gegenstand eingehalten werden.



# Kabelanschlüsse

Jeder Satellitenlautsprecher wird mit einem der beiliegenden Satellitenkabel an den Subwoofer angeschlossen. Die ATX-Stecker sind markiert und farbig gekennzeichnet, um die richtige Verbindung zu gewährleisten: Rechts ist ROT und links ist WEISS. Stecken Sie die Stecker in die Anschlüsse auf der Rückseite des Subwoofers und der Satellitenlautsprecher, bis Sie ein Klicken hören. Zum Herausziehen der Stecker drücken Sie auf die Klemmtaste.

**Tip:** Vierpolige ATX-Stecker und schwerer Draht sind ideal für die schwierige Übertragung einzelner verstärkter Signale an den Mittel- und Hochtöner. Auf diese Weise sind keine zwei Lautsprecherkabelpaare für jeden Satellitenlautsprecher erforderlich. Wenn Sie diese Kabel ersetzen oder verlängern möchten, fragen Sie Ihren Elektronikfachhändler oder besuchen Sie den Online-Shop von Corsair auf [store.corsair.com](http://store.corsair.com).

Verbinden Sie über das beiliegende 2 m lange Stereo-Audiokabel die Eingangsbuchse am Subwoofer (Cinchstecker) mit dem 3,5-mm-Stereoausgang Ihres PCs. Bei den meisten PCs mit farbig gekennzeichneten Audioausgängen ist dieser Anschluss hellgrün. Bei manchen Desktop-PCs und den meisten Notebooks ist dieser Ausgang mit einem Kopfhörersymbol versehen. Sie können stattdessen auch Ihr eigenes 3,5-mm-Stereo-Audiokabel an den hellgrünen AUX1-Audioeingang an der Rückseite des Subwoofers anschließen.

Bei den meisten Gaming-Systemen erfolgt die Tonausgabe über Stereokabel mit Cinchsteckern. Sie können das Gaming-System mit einem Standard-Stereokabelsatz mit Cinchsteckern, der in den meisten Elektronikmärkten erhältlich ist, an den SP2500 Subwoofer anschließen. Wenn der PC an die Eingangsbuchsen für Cinchstecker am Subwoofer angeschlossen ist, können Sie das System auch an den 3,5-mm-AUX1-Audioeingang an der Rückseite des Subwoofers anschließen.

Der Desktop-Controller wird über den 15-poligen D-Sub-Anschluss mit dem Subwoofer verbunden.

**ACHTUNG:** Schließen Sie den Controller nicht an eine VGA-Karte oder einen anderen 15-poligen Anschluss an, sondern nur an den SP2500 Subwoofer.

**Tip:** In der Packung sind Klebtpads enthalten, um den Controller auf dem Schreibtisch zu befestigen. Wir empfehlen, die Klebtpads erst zu nutzen, nachdem Sie den Desktop-Controller verwendet haben und wissen, welchen Platz er auf Ihrem Schreibtisch

einnehmen sollte.

**Tip:** Der USB-Anschluss an der Rückseite des Desktop-Controllers wird für optionale Firmware-Updates genutzt. Für den normalen Gebrauch ist es nicht erforderlich, den Desktop-Controller über ein USB-Kabel an den PC anzuschließen. Das SP2500 ist kein USB-Audiogerät.

Zusätzlich zu Ihrem PC können Sie über zwei AUX-Eingänge weitere Geräte an das SP2500 anschließen. Der erste Eingang ist im Desktop-Controller integriert, der zweite befindet sich am Subwoofer. Wenn Sie die Tonausgabe eines Geräts nutzen möchten, das nur Audioausgänge für Cinchstecker hat, wie z. B. ein Gaming-System, sind Adapter für Cinchstecker und 3,5-mm-Anschlüsse in allen Geschäften erhältlich, die Elektronik- und Audiobedarf anbieten.

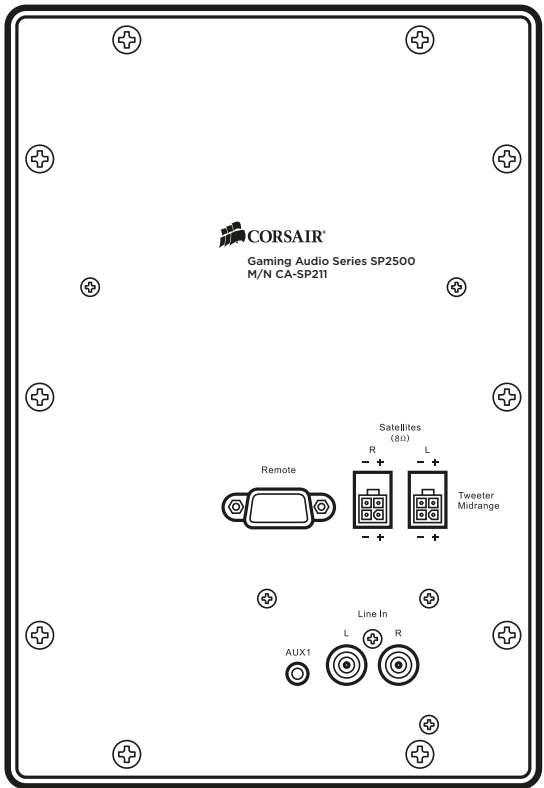
Falls Sie Analog-Kopfhörer mit einem 3,5-mm-Stereokabel besitzen, können Sie diese an den Kopfhöreausgang am Desktop-Controller anschließen. Beim Anschluss von Kopfhörern werden die Lautsprecher automatisch stumm geschaltet, daher sollten Sie Ihre Kopfhörer nicht gleich als Erstes anschließen.

**ACHTUNG:** Gehen Sie beim ersten Anschließen der Kopfhörer vorsichtig vor. Wir empfehlen, die Lautstärke des SP2500 zunächst ganz herunterzudrehen und sie dann nach dem Aufsetzen der Kopfhörer langsam zu erhöhen.

Der Desktop-Controller ist jetzt einsatzbereit, und Sie können nun Spiele, Musik und Filme mit der Audioausgabe des SP2500 genießen.

1. Schalten Sie Ihren PC ein.
2. Drücken Sie die EIN/AUS-Taste am Desktop-Controller.

**ACHTUNG:** Bevor Sie eine Audioquelle abspielen, sollten Sie sich den folgenden Abschnitt, **Verwendung des Desktop-Controllers**, mit der Anleitung zur Lautstärkeregelung durchlesen.



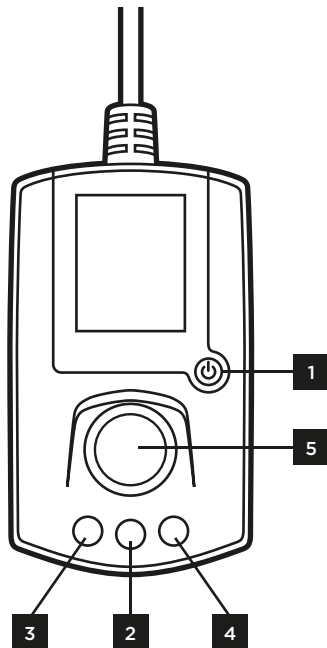
# Verwendung des Desktop-Controllers

## Informationen zum Controller

Der Desktop-Controller wird zur Lautstärkeregelung, zur Auswahl der Eingangsquelle (PC oder einer der beiden AUX-Anschlüsse) und zur Auswahl der EQ- und Programmeinstellungen verwendet (mehr dazu später). Es gibt vier Steuerelemente:

1. **EIN/AUS:** zum Ein- und Ausschalten.
2. **MENÜ:** zur Anzeige des Hauptmenüs.
3. **LAUTSTÄRKE:** zur Anzeige des zentralen Lautstärkereglers.
4. **SUBWOOFER:** zur Anzeige der Subwoofer-Ausgabe.
5. **REGLER:** zum Scrollen durch Menüs und Menüoptionen sowie zur Regelung der Lautstärke und der Subwoofer-Ausgabe.

Nach kurzer Inaktivität schaltet der Desktop-Controller automatisch auf den Lautstärkebildschirm um.



## Erste Verwendung: Auswahl der Sprache für die Anzeige

Wenn Sie das SP2500 zum ersten Mal einschalten, zeigt der Desktop-Controller das Setup-Menü an. Mit der ersten Option im Setup-Menü können Sie die Sprache für Ihre Anzeige auswählen. Drehen Sie den Regler, bis language markiert ist, klicken Sie, um das Sprachmenü auszuwählen, und scrollen Sie dann mit dem Regler durch die Sprachauswahl. Klicken Sie erneut, um die gewünschte Sprache auszuwählen.

Sie können die Sprache jederzeit ändern, indem Sie zum Setup-Menü zurückkehren. Drücken Sie die Taste **MENÜ**, scrollen Sie bis **Setup-Menü** markiert ist, und klicken Sie darauf.

setup menu	
language	ENGLISH
backlight	10 SEC
color	DAY
main menu	

## Auswahl der Audioquelle

Durch Drücken auf **MENÜ** wird das Hauptmenü aufgerufen, falls es noch nicht aktiviert ist. Drehen Sie den Regler, bis **input** markiert ist, und klicken Sie dann darauf. Scrollen Sie mit dem Regler durch die Eingabeoptionen und wählen Sie die gewünschte Quelle mit einem Klick aus:

LINE-IN: die Stereoeingänge für Cinchstecker an der Rückseite des Subwoofers.

AUX1: der 3.5-mm-Stereoeingang am Subwoofer.

AUX2: der 3.5-mm-Stereoeingang am Desktop-Controller.

## Regelung der Lautstärke und der Subwoofer-Ausgabe

Mit dem zentralen Lautstärkeregler wird die Leistung beider Satellitenlautsprecher und des Subwoofers reguliert.

Drücken Sie zur zentralen Lautstärkeregelung die Taste **LAUTSTÄRKE**. Damit rufen Sie den Hauptbildschirm zur Lautstärkeregelung auf. Drehen Sie den Regler, um die Lautstärke zu ändern. Drücken Sie den Regler, um den Ton stumm zu schalten.

Wenn nur die Subwoofer-Ausgabe reguliert werden soll, drücken Sie die Taste **SUBWOOFER**, um den Bildschirm für die Subwoofer-Ausgabe anzuzeigen. Drehen Sie den Regler, um die Lautstärke zu ändern, und drücken Sie ihn, um den Subwoofer stumm zu schalten.

## Verwendung des Setup-Menüs

Das Setup-Menü enthält Optionen, die Sie vermutlich nicht ständig ändern müssen:

**mit beleuchtung:** wird der Zeitraum festgelegt, nachdem die Hintergrundbeleuchtung ausgeschaltet wird.

**mit farben:** können Sie zwischen den Farbmustern für die Benutzeroberfläche bei Tag oder Nacht umschalten.

## Auswahl eines Programms oder EQ-Modus

Programme und EQ-Modi werden im Hauptmenü ausgewählt. Drücken Sie, falls erforderlich, die Taste **MENÜ**, um das Hauptmenü anzuzeigen, scrollen Sie zu **programm** oder **EQ** und drücken Sie den Regler. Scrollen Sie anschließend mit dem Regler durch die Optionen. Drücken Sie den Regler, um eine Option auszuwählen.

Im Folgenden werden die einzelnen Programme und EQ-Einstellungen beschrieben.



## Programme

Mit Hilfe der Programme können die Funktionen des Gaming Audio Series SP2500 Digital Signal Processors (DSP) für dynamische Audioeffekte genutzt werden, die sich durch Abgleich allein nicht erreichen lassen.

### Keine Auswahl

Bei dieser Standardeinstellung werden keine Audioprogramme angewendet.

### Nacht

Mit dieser Einstellung können Sie Ihr Soundsystem nutzen, ohne andere zu stören. Die Subwoofer-Ausgabe wird gesenkt und der digitale Crossover so reguliert, dass Basstöne an die Satellitenlautsprecher weitergegeben werden. Durch Dynamic Range Compression werden außerdem plötzliche Lautstärkeänderungen abgeschwächt.

### Breit

Dadurch wird ein breiteres Klangbild erzeugt, das suggeriert, dass die Satellitenlautsprecher weiter auseinander stehen, als es tatsächlich der Fall ist.

### Karaoke

Damit werden die Gesangsstimmen in Songs reduziert oder ausgeschaltet. Am besten funktioniert diese Option bei Tracks, bei denen die Stimmen in der Mitte angemischt sind.

### Dynamischer Pop

Zusätzlich zur Dynamic Range Compression wird eine Equalizer-Kurve angewendet, um Bass und Höhen zu unterstreichen. Der dadurch erzielte Effekt gleicht dem Hören von Musik auf vielen beliebten All-in-One-Musiksystemen.

### Stadion, Konzertsaal, Club und Theater

Durch Hall, Verzögerung und Echo wird der Sound verschiedener Veranstaltungsräume wie Stadion, Konzerthalle, Disco oder Theater simuliert.

### Firmware-Updates

Der USB-Anschluss am Desktop-Controller wird für mögliche Firmware-Updates genutzt. Bisher sind keine Firmware-Updates geplant, aber unter Kontakt erfahren Sie, wie Sie immer auf dem neuesten Stand bleiben.

## EQ-Einstellungen

### Referenz

Die Standardeinstellung ohne Equalizer-Anwendung.

### Mod X™

Für die Master-Tonversion vieler Filme wird eine Equalizer-Kurve namens "X Curve" verwendet, die auf optimalen Klang im Kino ausgerichtet ist – also in einem großen Raum mit weit voneinander entfernten Lautsprechern. Wenn aber der Ton für die DVD- oder Blu-Ray-Version des Films nicht überarbeitet wird, klingt er nicht so gut wie er sollte. Mit Mod X wird eine Equalizer-Kurve zur Modifizierung der X Curve angewandt. So entsteht ein Klang, der sich eher für die typischen Räumlichkeiten zu Hause eignet.

### Klassik, Pop und Jazz

Optimale EQ-Einstellungen für die Musikgenres Klassik, Pop und Jazz.

### Action und Theater

Bei diesen Filmeinstellungen wird Mod-X-Bearbeitung mit genrespezifischen EQ-Einstellungen kombiniert. "Drama" sorgt für klare Dialoge, "Action" dagegen für umwerfende Explosionen.

### FPS und Spiele

Die FPS-Einstellung ist ideal für Multiplayer-Games und andere Spiele, bei denen es auf eine klare Wiedergabe der Stimmen ankommt. Wenn die Figuren aber hauptsächlich die Waffen sprechen lassen, wählen Sie Spiele.

### Kopfhörer

Kopfhörer der unteren und mittleren Preisklasse geben den Klang im mittleren Bereich nicht sehr gut wieder. Das wird mit dieser Einstellung ausgeglichen, indem durch Abgleich eines diffusen Schallfelds eine angenehmere Frequenzbereichskurve erzeugt wird. Bei Verwendung von hochwertigeren Kopfhörern brauchen Sie diese Einstellung vermutlich nicht. Wir empfehlen, diese Funktion einmal aus- und einmal anzuschalten, um zu sehen, welche Einstellung den besten Klang erzeugt.

## Tipps für beste Klangergebnisse

---

### **DStellen Sie die Ausgabeleistung für den PC und andere Geräte ein**

Die meisten PCs mit integrierter Audiofunktion und die meisten PC-Soundkarten haben Audioschaltkreise, mit denen eine Lautstärke von 100 Prozent ohne Verzerrung abgespielt werden kann. Für ein optimales Klangerlebnis empfehlen wir daher, die höchste Audioausgabe für Ihren PC zu wählen und die Lautstärke über den Controller des Gaming Audio Series SP2500 zu regulieren. Es gibt natürlich immer Ausnahmen. Wenn Sie also bei einer PC-Lautstärke von 100 Prozent Verzerrungen feststellen, senken Sie sie entsprechend.

Viel tragbare digitale Audiogeräte haben dagegen Audioschaltkreise, bei denen eine Lautstärke von 100 Prozent nicht ohne merkliche Verzerrung abgespielt werden kann. Wenn Sie ein digitales Audiogerät an das SP2500 anschließen, empfehlen wir daher, die Lautstärke des Geräts auf ca. 80 Prozent einzustellen und sie zu reduzieren, falls Verzerrungen auftreten.

### **Verwenden Sie eine hochwertige Soundkarte**

Ein hochwertiges Lautsprechersystem ist nur ein Aspekt, wenn Sie mit Ihrem PC die optimale Klangqualität erreichen möchten. Wenn Sie das SP2500 an den integrierten Audioschaltkreis Ihres PCs angeschlossen haben, sollten Sie eventuell in eine hochwertige zusätzliche Soundkarte investieren. Spezielle Soundkarten bieten häufig eine größere dynamische Bandbreite, ein besseres Signal-Rausch-Verhältnis und eine geringere Verzerrung als der integrierte Audioschaltkreis der Hauptplatine.

### **Denken Sie an die Satellitenlautsprecherständer**

Die Satellitenlautsprecher des SP2500 sind für ein hervorragendes Klangbild konzipiert – eine überzeugende Audiolandschaft, in der Sie mit geschlossenen Augen einen genauen Eindruck davon erhalten, wo die Musiker stehen (oder woher die Soundeffekte kommen). Wie alle Lautsprechersysteme hat auch das SP2500 einen Punkt, an dem das Klangbild am besten zur Geltung kommt, und an dem sitzen Sie, wenn die Satellitenlautsprecher genau auf Ihre Ohren gerichtet sind.

Auf ihren Füßen stehen die Satellitenlautsprecher schräg nach oben geneigt, aber Sie können die Satellitenlautsprecherständer unter die vorderen Füße schieben, um sie noch weiter anzuwinkeln. Ebenso können Sie über Ihrem Kopf platzierte Satellitenlautsprecher nach vorn neigen, indem Sie die Ständer unter die hinteren Füße schieben.

## Technische Daten

---

- Frequenzbereich: 35Hz - 20kHz  $\pm$ 3dB
- 220 Watt (IEC60268-5 über 24h kontinuierlich gemessen) Gesamtleistung
- Abmessungen des Subwoofers: 46 x 25.8 x 29.7 cm
- Abmessungen des Satellitenlautsprechers: 10.8 x 12 x 15.9 cm

### **Subwoofer**

- 20.3 cm Subwoofer mit widerstandsfähiger Gummisicke
- Zwei digitale gebrückte Class-D 60-Watt-Verstärker mit integriertem digitalen Signalprozessor bieten 120 Watt Gesamtleistung
- Hocheffizienter eingebauter Netzanschluss mit 100 - 240 V Wechselstromeingang

### **Satellitenlautsprecher**

- 76.2 mm Mitteltöner
- 25.4 mm Seidenmembran-Hochtöner mit Ferrofluidkühlung
- 50 Watt (IEC60268-5 über 24h kontinuierlich gemessen) pro Satellitenlautsprecher:
  - 40-Watt-Mitteltöner (Class-D Verstärker mit integriertem digitalen Signalprozessor)
  - 10-Watt-Hochtöner (Class-D Verstärker mit integriertem digitalen Signalprozessor)

**Contatti**

È possibile scoprire tutti i dettagli su Gaming Audio Series SP2500 e rimanere in contatto con altri proprietari della serie SP2500 nei seguenti modi:

- Diventando un fan su Facebook all'indirizzo [facebook.com/corsairmemory](https://www.facebook.com/corsairmemory)
- Abbonandosi al blog Corsair all'indirizzo [blog.corsair.com](https://blog.corsair.com)
- Seguendoci su Twitter all'indirizzo [twitter.com/corsairmemory](https://twitter.com/corsairmemory)
- Visitando la pagina di Corsair relativa all'audio all'indirizzo [corsair.com/audio](https://corsair.com/audio)

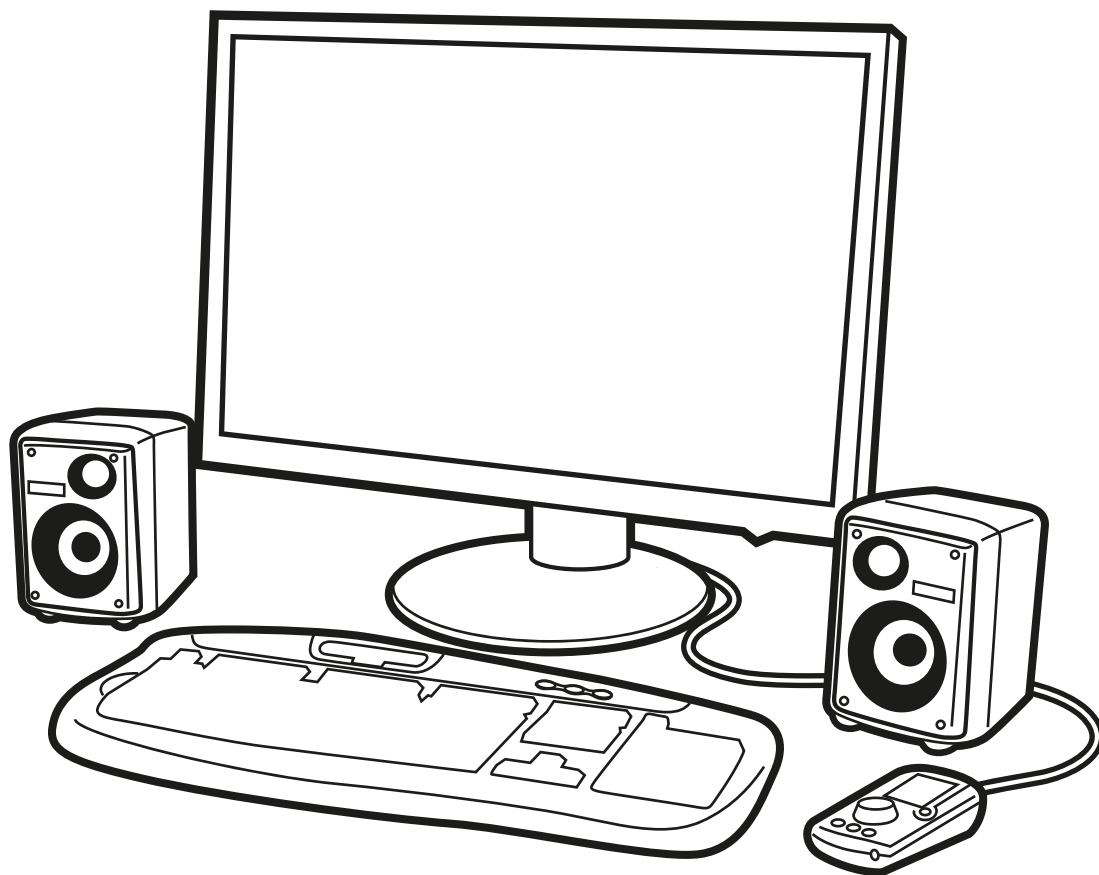
Per informazioni di contatto relative all'assistenza tecnica, vedere Assistenza tecnica più avanti in questa guida.

**Informazioni importanti sulla sicurezza**

Non contiene parti utilizzabili dall'utente. Rischio di scossa elettrica – non aprire. Questo dispositivo utilizza 100-240 V CA 50/60 Hz, 2,2 Ampere. Questo dispositivo è conforme alla parte 15 delle norme FCC. Il funzionamento è soggetto alle seguenti due condizioni: (1) questo dispositivo non deve provocare interferenze dannose e (2) questo dispositivo deve accettare qualsiasi interferenza ricevuta, comprese quelle che possono provocare anomalie nel funzionamento.

È conforme con le norme 47CFR 15 B e 21 CFR 1040.10.

## Contenuto della confezione



- Subwoofer
- Satelliti (due)
- Supporti per satelliti (due)
- Controller desktop con cavo di interfaccia collegato
- Set di cavi per satelliti (due cavi)
- Cavo audio da 3,5 mm a RCA per PC
- Cavo di alimentazione
- Nastro di fissaggio con punti velcro
- Guida introduttiva (questo libretto)

## Installazione

### Corretto posizionamento dei satelliti

I satelliti dispongono di un design asimmetrico, con i tweeter più vicini al centro del campo audio. Questa filosofia di design, simile a quella utilizzata con i monitor da studio, consente una riproduzione stereo superiore e l'utilizzo di driver sufficientemente grandi in un involucro compatto. Quando si posizionano i satelliti sul desktop, assicurarsi che siano orientati come illustrato nella figura.

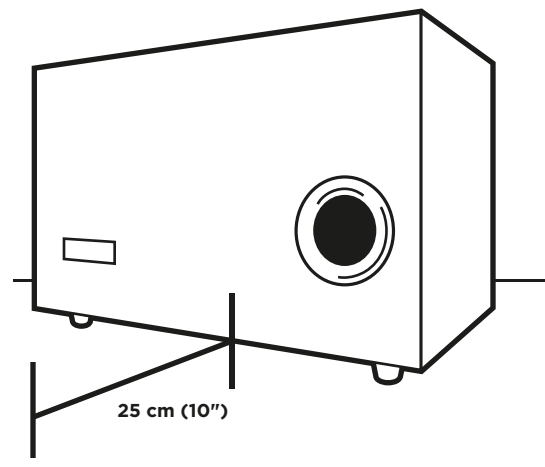
### Opzionale: utilizzo dei supporti per satelliti

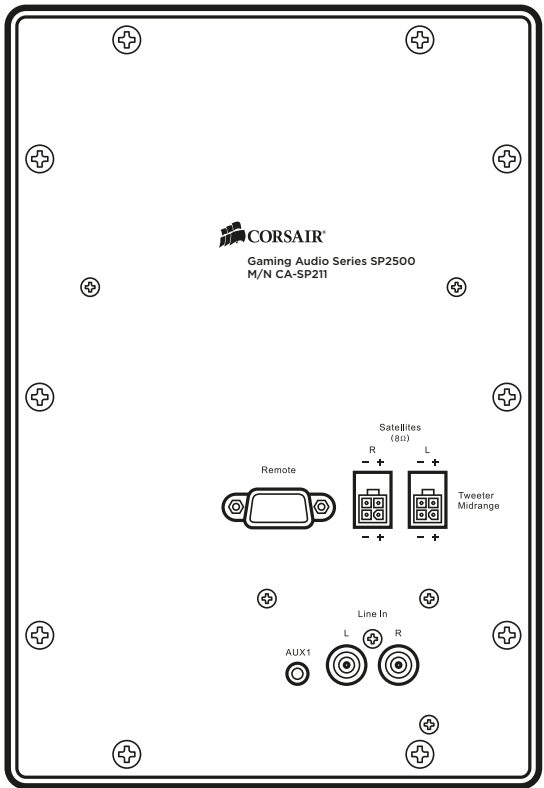
Nonostante Gaming Audio Series SP2500 offra una qualità audio fantastica quasi in ogni angolo, per una riproduzione stereo ottimale è bene verificare che i satelliti siano rivolti verso l'ascoltatore. Per ulteriori informazioni, consultare "Suggerimenti per la migliore qualità audio" più avanti in questa guida.

I satelliti dispongono di un'angolazione di 2,5 gradi verso l'alto. Per aumentare l'angolazione verso l'alto fino a 11 gradi, posizionare i supporti per i satelliti sotto il piedino anteriore. Per fornire ai satelliti un'angolazione verso il basso (ad esempio, se si posizionano su una mensola), posizionare i supporti sotto il piedino posteriore.

### Suggerimenti per il posizionamento del subwoofer

Per risultati ottimali, posizionare il subwoofer con la porta rivolta verso di sé. In caso di posizionamento accanto a un oggetto situato di fronte alla porta, è necessario lasciare almeno 25 cm di spazio libero tra la porta e l'oggetto.





# Connessioni

### Connessione dei satelliti al subwoofer

Ciascun satellite è connesso al subwoofer tramite il cavo per satelliti incluso. I connettori ATX sono contrassegnati e contraddistinti da colori per garantire una connessione corretta: destro è ROSSO e sinistro è BIANCO. Premere leggermente ciascun connettore sul retro del subwoofer e dei satelliti fino ad avvertire un leggero clic. Per rilasciare il connettore, premere la linguetta.

**Suggerimento:** i connettori ATX a quattro poli e il cavo di spessore elevato costituiscono una soluzione semplice e rapida per fornire dei segnali amplificati discreti al midrange e al tweeter. Eliminano la necessità di utilizzare due coppie di cavi per altoparlanti per ciascun satellite. Se si desidera sostituire o estendere tali cavi, recarsi nel negozio di prodotti elettronici più vicino o visitare il negozio Corsair all'indirizzo [store.corsair.com](http://store.corsair.com).

### Connessione del subwoofer al PC

Utilizzare il cavo audio stereo da due metri incluso per connettere l'ingresso Line In (Linea in entrata) sul subwoofer (i connettori RCA) all'uscita linea stereo da 3,5 mm sul PC. Sulla maggior parte dei PC desktop con uscite audio contrassegnate da colori, questo connettore sarà di colore verde. Su alcuni PC desktop e sulla maggior parte dei PC notebook, questa uscita sarà contrassegnata da un'icona con una cuffia. In alternativa, è possibile utilizzare l'ingresso audio AUX1 di colore verde sul retro del subwoofer tramite il cavo audio stereo da 3.5 mm.

### Connessione del subwoofer a un sistema di gioco con console

La maggior parte dei sistemi di gioco fornisce l'uscita audio tramite cavi stereo RCA. È possibile connettere il sistema di gioco al subwoofer serie SP2500 con un set di cavi stereo RCA standard, disponibile in qualsiasi rivenditore di prodotti elettronici di consumo. Se il PC è connesso ai connettori RCA Line In (Linea in entrata) sul subwoofer, è anche possibile connettere la console all'ingresso audio AUX1 da 3.5 mm sul retro del subwoofer.

### Connessione del controller desktop al subwoofer

Il controller desktop consente di effettuare la connessione al subwoofer tramite il connettore D-Sub a 15 pin.

**AVVERTENZA:** non connettere il controller a una scheda VGA o a qualsiasi altro connettore a 15 pin diverso da quello che si trova sul subwoofer serie SP2500.

**Suggerimento:** è incluso nastro di fissaggio con punti velcro, se si desidera fissare il controller alla scrivania. L'utilizzo dei punti velcro è strettamente opzionale e si consiglia di applicarli solo dopo aver utilizzato il controller desktop e dopo aver trovato la posizione corretta sulla scrivania.

**Suggerimento:** il connettore USB sul retro del controller desktop viene utilizzato per aggiornamenti firmware opzionali. Non è necessario connettere il controller desktop al PC tramite USB per il normale utilizzo. Il dispositivo serie SP2500 non è un dispositivo audio USB.

### Opzionale: connessione di dispositivi ausiliari e cuffie

Oltre al PC, è possibile connettere altri due dispositivi al sistema serie SP2500 tramite gli ingressi ausiliari. Il primo è integrato al controller desktop e il secondo si trova nel subwoofer. Se si desidera effettuare l'ascolto da un dispositivo che dispone solo dell'uscita audio tramite connettori RCA, come ad esempio una console di gioco, nei negozi di prodotti elettronici e audio sono facilmente disponibili adattatori da RCA a 3.5 mm. Se si dispone di cuffie analogiche con cavo stereo da 3.5 mm, è possibile connettere il cavo all'uscita delle cuffie sul controller desktop. Connettendo le cuffie, si disattiva automaticamente l'audio degli altoparlanti, quindi probabilmente non si desidererà connettere subito le cuffie.

**AVVERTENZA:** prestare attenzione quando si effettua la prima connessione delle cuffie al dispositivo serie SP2500. Si consiglia di abbassare completamente il volume del dispositivo serie SP2500 prima di indossare le cuffie, quindi di rialzarlo lentamente.

### Accensione del dispositivo serie SP2500

Ora è possibile iniziare a utilizzare il controller desktop e ascoltare l'audio di giochi, musica e film sul dispositivo serie SP2500.

1. Accensione del PC
2. Premere il pulsante **POWER (ALIMENTAZIONE)** sul controller desktop

**AVVERTENZA:** prima di riprodurre una sorgente audio, vedere **Utilizzo del controller desktop**, di seguito, per istruzioni sulla regolazione del volume.



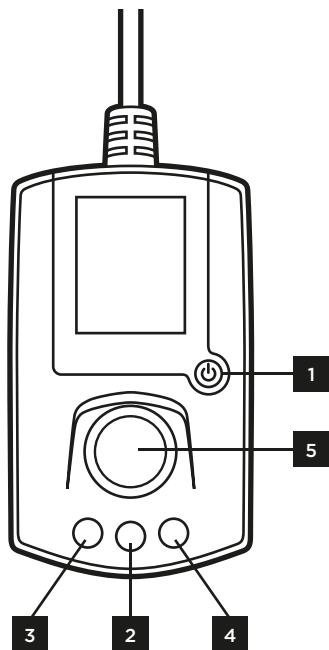
# Utilizzo del controller desktop

## Informazioni sul controller

Il controller desktop viene utilizzato per regolare il volume, selezionare la fonte di ingresso (il PC o uno dei due connettori ausiliari) e selezionare le impostazioni EQ e dei programmi (di seguito sono disponibili ulteriori informazioni a riguardo). Sono disponibili quattro comandi:

1. **POWER (ALIMENTAZIONE):** consente di attivare/disattivare l'alimentazione.
2. **MENU:** consente di visualizzare il menu principale.
3. **VOLUME:** consente di visualizzare il comando del volume master.
4. **SUBWOOFER:** consente di visualizzare l'uscita del subwoofer.
5. **CONTROL DIAL (GHIERA DI COMANDO):** consente di scorrere tra i menu e le selezioni del menu, regolare il volume master e l'uscita del subwoofer.

Il controller desktop consente di passare automaticamente alla schermata del volume dopo un breve periodo di inattività.



## Primo utilizzo: selezione della lingua del display

La prima volta che si accende il dispositivo serie SP2500, sul controller desktop verrà visualizzato il menu di configurazione. La prima opzione del menu di configurazione consente di scegliere la lingua del display. Ruotare la ghiera per evidenziare language fare clic sulla rotellina per selezionare il menu della lingua, quindi ruotare la rotellina per scorrere le scelte relative alla lingua. Fare di nuovo clic sulla rotellina per selezionare la lingua desiderata.

È possibile modificare la lingua in qualsiasi momento tornando al menu di configurazione. Premere il pulsante **MENU**, scorrere fino a evidenziare **configurazione** e fare clic sulla rotellina.



## Selezione di una sorgente audio

Se sullo schermo non viene visualizzato il menu principale, premere **MENU** per attivarlo. Ruotare la ghiera fino a evidenziare **ingresso**, quindi premere la ghiera. Ruotare di nuovo la ghiera per scorrere le opzioni di ingresso, quindi premere di nuovo la ghiera per selezionare la sorgente:

LINE IN: gli ingressi RCA stereo sul retro del subwoofer.

AUX1: l'ingresso stereo da 3,5 mm posizionato sul subwoofer.

AUX2: l'ingresso stereo da 3,5 mm posizionato sul controller desktop.

## Regolazione dell'uscita del volume e del subwoofer

Il volume master controlla l'uscita sia dei satelliti che del subwoofer.

Per regolare il volume master, premere il pulsante **VOLUME**. Viene visualizzata la schermata del volume master. Ruotare la ghiera per regolare il volume. Premere la ghiera per disattivare l'audio.

Per regolare solo l'uscita del subwoofer, premere il pulsante **SUBWOOFER** per visualizzare la schermata relativa all'uscita del subwoofer. Ruotare la ghiera per regolare il volume, quindi premere la ghiera per disattivare l'audio del subwoofer.

## Utilizzo del menu di configurazione

Il menu di configurazione contiene le opzioni che probabilmente non verranno utilizzate ogni giorno:

**timer schermoconsente:** di regolare il tempo necessario per la dissolvenza della retroilluminazione dopo l'utilizzo del controller.

**colori consente:** di attivare e disattivare i colori dell'interfaccia diurna e notturna.

## Selezione di un programma o di una modalità EQ

I programmi e le modalità EQ vengono selezionati dal menu principale. Premere il pulsante **MENU**, se necessario, per visualizzare il menu principale, scorrere fino a **programma** o **EQ** e premere la ghiera, quindi ruotare di nuovo la ghiera per scorrere le opzioni. Premere di nuovo la ghiera per selezionare un'opzione.

Di seguito vengono illustrati i dettagli relativi a ciascun programma e impostazione EQ.



## Programmi

I programmi sfruttano la potenza del processore di segnale digitale (DSP) del dispositivo Gaming Audio Series SP2500 per fornire effetti audio dinamici che non possono essere raggiunti solo con l'equalizzazione.

### Nessuno

Con questa impostazione predefinita non viene applicato alcun programma audio.

### De Noche

Questa impostazione consente di ascoltare senza disturbare gli altri. Consente di abbassare l'audio dell'uscita subwoofer, regolare il crossover digitale in modo che i toni bassi siano diretti ai satelliti e applicare la compressione dell'intervallo dinamico per impedire cambiamenti improvvisi di volume.

### Ampio

Offre un suono più ampio e simula l'effetto degli altoparlanti satellite anche se questi sono lontani.

### Karaoke

Riduce o elimina la traccia vocale dalle canzoni. Funziona meglio con le tracce in cui la voce è mixata al centro.

### Pop Dinamico

Combina la compressione dell'intervallo dinamico, applicando allo stesso tempo una curva di equalizzazione che migliora i bassi e gli alti. Produce un effetto simile all'esperienza di ascolto di musica con molti sistemi audio "tutto in uno" popolari.

### Stadio, Sala Concerti, Club e Teatro

Applica riverbero, delay ed eco per simulare un ambiente enorme, grande, medio-grande o di medie dimensioni.

### Aggiornamenti firmware

Il connettore USB sul controller desktop viene utilizzato per gli aggiornamenti firmware possibili. Non è stato pianificato alcun aggiornamento firmware, ma consultare la sezione Contatti, nella parte precedente di questa guida, per sapere dove reperire tutte le ultime novità.

## Impostazioni EQ

### Referenza

L'impostazione predefinita, senza equalizzazione applicata.

### Mod X™

L'audio di molti film viene masterizzato su una curva di equalizzazione denominata "X Curve" (Curva X) che viene ottimizzata per offrire la migliore qualità audio quando ci si trova in un teatro, ovvero una stanza grande con gli altoparlanti posizionati lontano. Se l'audio non viene rimasterizzato quando il film viene copiato su DVD o Blu-Ray, la qualità dell'audio verrà compromessa. Selezionando Mod X, viene applicata una curva di equalizzazione che modifica la masterizzazione X Curve (Curva X), offrendo un'equalizzazione più appropriata per un tipico ambiente di ascolto casalingo.

### Classica, Pop e Jazz

Impostazione EQ adatta per generi musicali particolari.

### Azione e Drammatico

Queste impostazioni relative ai film consentono di applicare l'elaborazione Mod X insieme alle impostazioni EQ specifiche per genere. Drama (Drammatico) consente di offrire dialoghi chiari e Action (Azione) garantisce un'ottima qualità audio per le esplosioni.

### FPS e Gioco D'azione

L'impostazione FPS è ideale per giochi con più giocatori e altri giochi in cui è importante che le voci siano chiare. Si usano armi automatiche per relazionarsi con altri giocatori? Scegliere Giochi d'azione.

### Cuffie

Molte cuffie economiche e midrange non riproducono i suoni midrange come le cuffie di migliore qualità. Questa impostazione compensa questa mancanza, applicando l'equalizzazione a campo diffuso per offrire una curva di risposta in frequenza più gradevole. Se si dispone di cuffie di alta qualità, probabilmente questa impostazione non sarà necessaria. Quando si utilizzano le cuffie, si consiglia di provare l'ascolto con questa impostazione attivata e disattivata e di scegliere l'impostazione che si preferisce.

## Suggerimenti per la migliore qualità audio

### Impostazione del livello di output sul PC e su altri dispositivi

La maggior parte dei PC con audio integrato, nonché la maggior parte delle schede audio dei PC, dispongono di circuiti audio in grado di riprodurre il 100% del volume senza distorsione. Per risultati ottimali, si consiglia di impostare l'uscita audio del PC al massimo e di utilizzare il controller Gaming Audio Series SP2500 per regolare il volume. Ovviamente, esistono delle eccezioni e, se si rileva distorsione quando il volume del PC viene impostato sul 100%, abbassarlo.

Tuttavia, molti lettori audio digitali portatili utilizzano circuiti audio che non possono essere utilizzati al 100% del volume senza che si avverta una distorsione percettibile. Quando si connette un lettore audio digitale al dispositivo serie SP2500, si consiglia di impostare il volume del lettore circa all'80% e di abbassarlo in caso si rilevi distorsione.

### Utilizzo di una scheda audio di alta qualità

Un sistema di altoparlanti di alta qualità è solo una delle parti necessaria per ottenere una qualità audio ottimale dal PC. Se il dispositivo serie SP2500 è stato connesso al circuito integrato del PC, considerare la possibilità di acquistare una scheda audio aggiuntiva di alta qualità. Le schede audio dedicate spesso offrono un miglior intervallo dinamico, un maggiore rapporto segnale-disturbo e una distorsione inferiore rispetto ai circuiti audio integrati nelle schede madri.

### Non dimenticare i supporti per satelliti

I satelliti del dispositivo serie SP2500 sono progettati per offrire un suono eccellente; un livello di precisione del suono tale da consentire di chiudere gli occhi e sentire l'ambiente audio e la posizione esatta dei musicisti (o degli effetti audio) al suo interno. Come tutti i sistemi di altoparlanti, il dispositivo serie SP2500 dispone di un "punto ottimale" in cui è possibile ottenere l'ascolto migliore possibile; il punto ottimale si raggiunge quando i satelliti sono direzionati verso le orecchie dell'ascoltatore.

I piedini dei satelliti sono progettati per disporre i satelliti ad angolo verso l'alto, ma è anche possibile posizionare i supporti per i satelliti sotto il piedino anteriore, se è necessaria una posizione un po' più alta. Allo stesso modo, se si desidera posizionare i satelliti sopra la propria testa, è possibile posizionare i supporti sotto il piedino posteriore per fornire ai satelliti un'angolazione verso il basso.

## Specifiche

- Risposta frequenza: 35Hz - 20kHz  $\pm$ 3dB
- Potenza totale: 220 W
- Dimensioni subwoofer: 46 x 25.8 x 29.7 cm
- Dimensioni satelliti: 10.8 x 12 x 15.9 cm

### Subwoofer

- Subwoofer da 20.3 cm da 120W (IEC60268-5 24 ore rating continuo) con sospensione in gomma rinforzata
- Due amplificatori digitali da 60 W classe D con DSP integrato per una potenza complessiva di 120 W
- Alimentatore integrale ultra-efficiente con ingresso CA a 100 - 240 V

### Satelliti

- Biamplicati a due vie, con driver midrange da 76.2 mm 40W (IEC60268-5 24 ore rating continuo)
- Tweeter da 25.4 mm 40W (IEC60268-5 24 ore rating continuo) in seta, raffreddati al ferrofluido
- 50 W per satellite:
  - Amplificatori midrange da 40 W classe D con DSP integrato
  - Amplificatori tweeter da 10 W classe D con DSP integrato

**Permanece en contacto**

Para obtener más información acerca de Gaming Audio Series SP2500 y mantenerte en contacto con otros SP2500 usuarios, dispones de varias opciones:

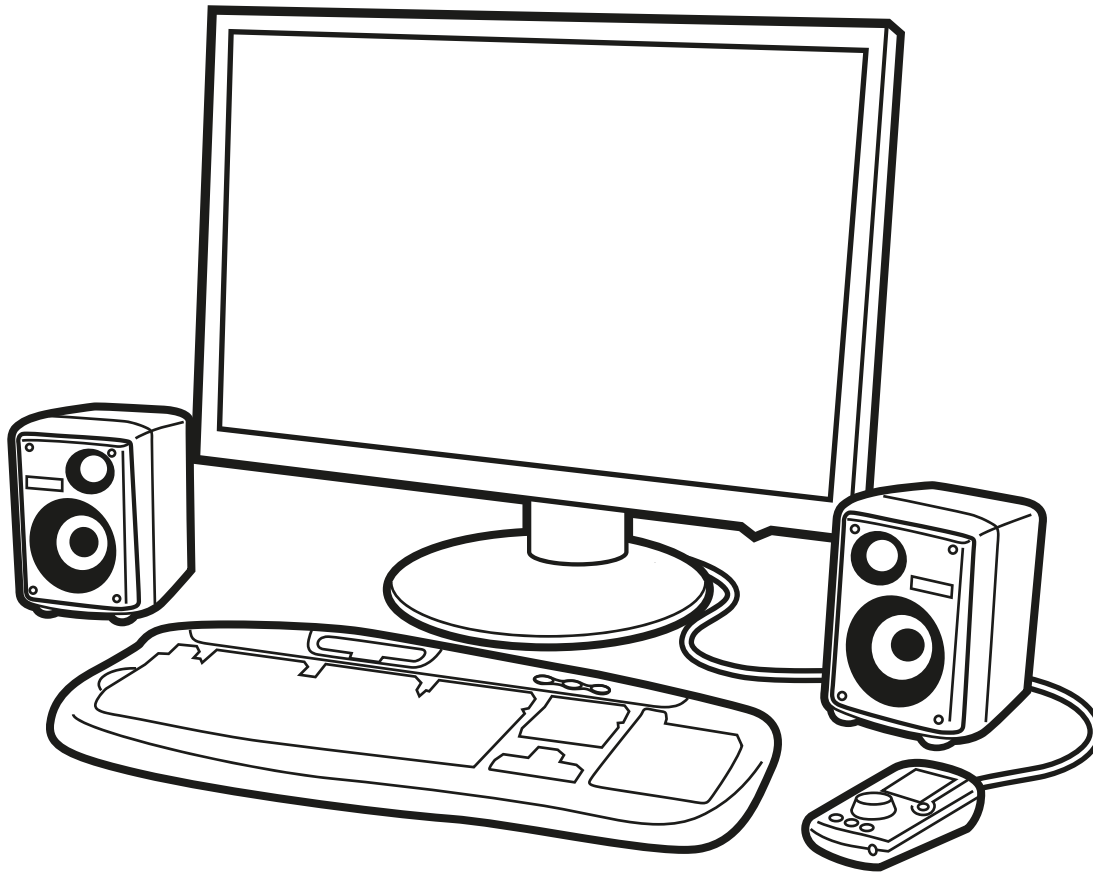
- Facebook: Inscríbete como fan en [facebook.com/corsairmemory](https://www.facebook.com/corsairmemory)
- Blog: Suscríbete al blog de Corsair en [blog.corsair.com](https://blog.corsair.com)
- Twitter: Síguenos en [twitter.com/corsairmemory](https://twitter.com/corsairmemory)
- Además, puedes visitar la página de audio de Corsair en [corsair.com/audio](https://corsair.com/audio)

Encontrarás los datos de contacto del servicio de Asistencia técnica más adelante en esta guía.

**Información de seguridad importante**

En el interior no hay piezas a las que deba acceder el usuario. Riesgo de descarga eléctrica. No abrir. Este dispositivo emplea corriente con las siguientes especificaciones: 100-240 V de CA a 50/60 Hz y 2,2 amperios. Este dispositivo cumple con la sección 15 de las normas FCC. Su uso debe cumplir las dos condiciones siguientes: (1) este dispositivo no debe ocasionar interferencias perjudiciales, y (2) este dispositivo debe aceptar cualquier interferencia recibida, incluidas aquellas susceptibles de provocar un funcionamiento anómalo.

Conforme con las normas 47CFR 15 B y 21 CFR 1040.10.



- Subwoofer
- Satélites (dos)
- Soportes de satélite (dos)
- Controlador de escritorio con cable de interfaz
- Juego de cables para satélites (dos cables)
- Cable de audio para PC con conector de 3,5 mm a RCA
- Cable de alimentación
- Cinta con discos de fijación para cables
- Guía de inicio rápido (este folleto)

### Disposición adecuada de los satélites

Los satélites tienen un diseño asimétrico, con el altavoz de agudos, o tweeter, situado más próximo al centro del campo sonoro. Esta filosofía de diseño, similar a la utilizada con monitores de estudio, permite crear una imagen estéreo más efectiva y alojar altavoces lo suficientemente grandes en una caja compacta. Cuando sitúes los satélites sobre la mesa, asegúrate de que están orientados según se muestra en la ilustración.

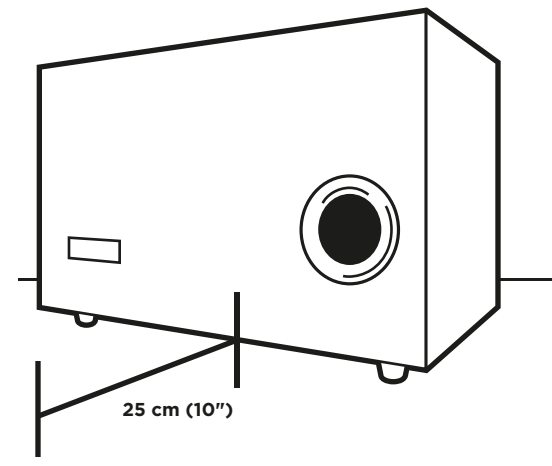
### Opcional: uso de los soportes de satélite

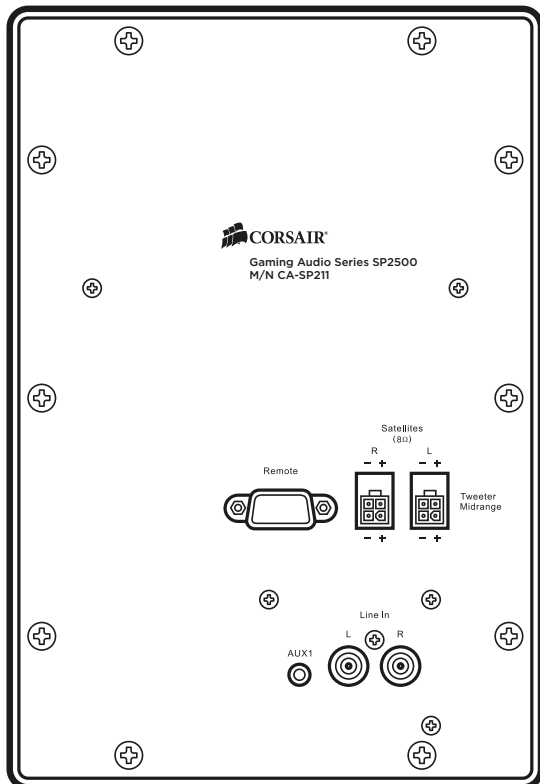
El sistema Gaming Audio Series SP2500 proporcionará una calidad de sonido sobresaliente desde casi cualquier ángulo. No obstante, te recomendamos que orientes los satélites hacia el oyente. Encontrarás más información al respecto más adelante en esta guía, en la sección “Consejos para una calidad de sonido óptima”.

Los satélites forman un ángulo positivo de 2,5 grados respecto de la horizontal. Para aumentar este ángulo hacia arriba hasta los 11 grados, coloca los soportes de satélites bajo las patas frontales. Para que los satélites se dirijan hacia abajo (por ejemplo, si los vas a colocar en un estante), coloca los soportes bajo las patas traseras.

### Consejos para situar el subwoofer

Para obtener el mejor resultado posible, sitúa el subwoofer con el puerto orientado hacia ti. Si hay un objeto frente al puerto, debes asegurarte de dejar al menos 25 cm de separación entre este y dicho objeto.





## Conexiones

### Conexión de los satélites al subwoofer

Cada satélite se conecta al subwoofer utilizando el cable de satélite incluido. Los conectores ATX tienen formas y colores diferentes para garantizar que se conectan correctamente: el derecho es ROJO y el izquierdo es BLANCO. Inserta cada uno de los conectores en la parte trasera del subwoofer y del satélite, presionando suavemente hasta que oigas un ligero "clic". Para quitar el conector, presiona la pestaña.

**Consejo:** Los conectores ATX de cuatro polos y el cable de gran calibre brindan una solución sólida y sencilla al reto de proporcionar señales discretas amplificadas al altavoz de medios y al tweeter, ya que se evita tener que conectar dos pares de cables de altavoz a cada satélite. Si en algún momento deseas reemplazar los cables o alargarlos, visita tu tienda de electrónica o la tienda online de Corsair en [store.corsair.com](http://store.corsair.com).

### Conexión del subwoofer al PC

Utilizando el cable de audio estéreo de dos metros que se suministra, conecta la entrada Line In del subwoofer (los conectores RCA) a la salida estéreo de 3,5 mm del PC. En la mayoría de los PC de escritorio con salidas de audio coloreadas, este conector es de color verde lima. En algunos PC de escritorio y en la mayoría de los portátiles, el conector está señalizado con el símbolo de unos audífonos. Otra posibilidad consiste en conectar cualquier cable estéreo con clavija de 3,5 mm a la entrada de audio AUX1 de color verde lima situada en la parte trasera del subwoofer.

### Conexión del subwoofer a una consola de videojuegos

La mayoría de las consolas disponen de salida de audio a través de cables RCA estéreo. Puedes conectar tu consola al subwoofer SP2500 mediante un conjunto de cables RCA estéreo estándar, disponible en tiendas de electrónica de consumo. Si tienes tu PC conectado a las entradas RCA Line In del subwoofer, puedes conectar la consola a la entrada de audio AUX1 de 3,5 mm situada en la parte trasera del subwoofer.

### Conexión del controlador de escritorio al subwoofer

El controlador de escritorio se conecta al subwoofer mediante el conector D-Sub de 15 patillas.

**ADVERTENCIA:** No conectes el controlador a una tarjeta VGA, ni a un conector de 15 patillas diferente al incorporado en el subwoofer SP2500.

**Consejo:** Hemos incluido discos de sujeción por si deseas fijar el controlador a la mesa. El uso de los discos es enteramente opcional, y te recomendamos que solamente los utilices tras usar el controlador de escritorio durante un tiempo y encontrar la ubicación que te resulte más cómoda y natural en la mesa.

**Consejo:** El conector USB de la parte trasera del controlador de escritorio se utiliza para actualizaciones de firmware opcionales. No es necesario conectar el controlador de escritorio a tu PC mediante USB para el uso normal. El SP2500 no es un dispositivo de audio USB.

### Opcional: conexión de dispositivos auxiliares y audífonos

Además de tu PC, puedes conectar dos dispositivos más al SP2500 a través de las entradas auxiliares. La primera de ellas está en el controlador de escritorio, y la segunda en el subwoofer. Si deseas escuchar audio procedente de un dispositivo que solamente dispone de salida de audio mediante conectores RCA, como una consola de videojuegos, puedes encontrar adaptadores RCA a 3,5 mm en la sección de electrónica y audio de tiendas o grandes almacenes.

Si dispones de audífonos analógicos con cable dotado de clavija estéreo de 3,5 mm, puedes conectarlos a la salida de audífonos del controlador de escritorio. Al conectar los audífonos se silencia automáticamente la salida de los altavoces, por lo que seguramente no te interese conectar los audífonos inmediatamente.

**ADVERTENCIA:** Ten cuidado cuando conectes los audífonos al SP2500 por primera vez. Te recomendamos que reduzcas al mínimo el volumen del SP2500 antes de ponerte los audífonos, y que luego lo subas gradualmente.

### Encendido del SP2500

Ya puedes comenzar a utilizar el controlador de escritorio y disfrutar del sonido de tus juegos, tu música y tus películas en el sistema SP2500.

1. Enciende el PC
2. Pulsa el botón **POWER** en el controlador de escritorio

**ADVERTENCIA:** Antes de reproducir audio de cualquier fuente, consulta la sección **Uso del controlador de escritorio**, a continuación, para obtener instrucciones precisas acerca de cómo ajustar el volumen.

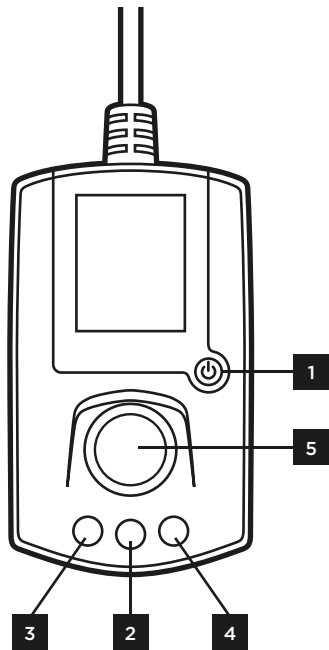
# Uso del controlador de escritorio

## Acerca del controlador

El controlador de escritorio se utiliza para ajustar el volumen, seleccionar la fuente de entrada (tu PC o uno de los dos conectores auxiliares) y seleccionar los ajustes de ecualización y programa (encontrarás información al respecto más adelante). Hay cuatro controles:

1. **ALIMENTACIÓN:** interruptor de encendido y apagado.
2. **MENÚ:** muestra el menú principal.
3. **VOLUMEN:** muestra el control principal de volumen.
4. **SUBWOOFER:** muestra la salida del subwoofer.
5. **RUEDA DE CONTROL:** que te permite desplazarte por los menús y las selecciones de menú, ajustar el volumen general y la salida del subwoofer.

El controlador de escritorio activará automáticamente la pantalla de volumen al transcurrir un breve período de inactividad.



## Uso por primera vez: selección del idioma en pantalla

La primera vez que enciendas el SP2500, el controlador de escritorio mostrará el menú de configuración. La primera opción en el menú de configuración te permite elegir el idioma en que se muestran las opciones en pantalla. Gira el dial para resaltar language, presiónalo para seleccionar el menú de idioma, y giralo para desplazarte a través de la lista de idiomas disponibles. Presiona de nuevo el dial para seleccionar el idioma.

Puedes cambiar el idioma en cualquier momento desde el menú de configuración. Pulsa el botón **MENÚ**, gira el dial para **configuración** y presiona para seleccionar.



## Selección de la fuente de audio

Si la pantalla no muestra el menú principal, pulsa el botón **MENÚ** para activarlo. Gira el dial para resaltar la opción **entrada**, y presiona para seleccionarla. Vuelve a girar el dial para desplazarte a través de las opciones de entrada, y presiónalo para seleccionar la fuente de audio:

LINE IN: las entradas estéreo RCA de la parte trasera del subwoofer.

AUX1: la entrada estéreo de 3,5 mm situada en el subwoofer.

AUX2: la entrada estéreo de 3,5 mm situada en el controlador de escritorio.

## Ajuste del volumen y la salida del subwoofer

El volumen general controla la salida de los satélites y del subwoofer.

Para ajustar el volumen general, pulsa el botón **VOLUMEN**. Aparecerá la pantalla de volumen general. Gira el dial para ajustar el volumen. Presiónalo para silenciar el sonido.

Si deseas ajustar la salida del subwoofer de manera independiente, pulsa el botón **SUBWOOFER** para que se muestre la pantalla de salida del subwoofer. Gira el dial para ajustar el volumen, y presiónalo para silenciar el subwoofer.

## Uso del menú de configuración

El menú de configuración contiene una serie de opciones que probablemente no tendrás que ajustar muy a menudo:

**luz de fondo:** ajusta el período que transcurre antes de que la iluminación de la pantalla se atenúe tras usar el controlador.

**colores:** te permite alternar las combinaciones de colores de la interfaz entre nocturna y diurna.

## Selección de programas y modos de ecualización

Los programas y modos de ecualización se seleccionan en el menú principal. Pulsa el botón **MENÚ**, si es necesario, para que se muestre el menú principal, desplázate hasta **programa** o **EQ** y presiona el dial; a continuación, gira de nuevo el dial para desplazarte por las opciones. Pulsa de nuevo el dial para seleccionar una opción.

A continuación se describen las características de cada programa y opción de ecualización (EQ).



## Programas

Mediante los programas, podrás aprovechar las posibilidades del procesador digital de señal (DSP) del Gaming Audio Series SP2500 para proporcionar efectos dinámicos de audio imposibles de lograr solamente mediante la ecualización.

### Ninguno

En este ajuste predeterminado no se aplica ningún programa de audio.

### De Noche

Este ajuste te permitirá escuchar sin molestar a nadie. Al seleccionarlo, se reduce la salida del subwoofer, se ajusta el cruce digital de modo que los bajos se transmitan a los satélites y se aplica una compresión del rango dinámico para prevenir oscilaciones repentinas de volumen.

### Amplio

Proporciona un sonido más espacioso, mediante un efecto que simula una separación entre los satélites mayor de la que existe realmente.

### Karaoke

Reduce o elimina las voces en las canciones. Funciona mejor en las pistas en las que la mezcla de voces está realizada de modo que suenan en el centro de la imagen estéreo.

### Pop Dinámica

Combina la compresión del rango dinámico con la aplicación de una curva de ecualización que acentúa los graves y los agudos. Produce un efecto similar al de la audición en equipos de música compactos.

### Estadio, Concierto, Disco y Teatro

Aplica reverberación, retraso y eco para simular un entorno muy grande, grande, de tamaño medio a grande, o mediano.

### Actualizaciones de firmware

El conector USB del controlador de escritorio está destinado a la aplicación de actualizaciones de software. En estos momentos no hay ninguna actualización en perspectiva, pero te recomendamos que consultes la sección Permanece en contacto, al principio de esta guía, para saber cómo estar al corriente de todas las novedades.

## Ajustes de EQ

### Referencia

Se trata del ajuste predeterminado, sin ecualización alguna.

### Mod X™

En muchas películas, la pista de sonido se graba ajustándose a una curva de ecualización conocida como la “curva X”, especialmente optimizada para lograr un sonido espectacular en el interior de una sala de cine, es decir, una sala grande en la que los altavoces se encuentran muy separados. Si el audio no se remasteriza para la edición de la película en DVD o Blu-ray, no sonará todo lo bien que debiera. Al seleccionar Mod X, se aplica una curva de ecualización que modifica la masterización de la curva X, y el sonido se adapta a las condiciones características de un entorno de audición doméstico.

### Clásica, Pop y Jazz

Ajustes de ecualización adaptados a géneros musicales específicos.

### Acción y Drama

Estos ajustes para películas aplican el procesamiento Mod X junto con ajustes de ecualización específicos para cada uno de estos géneros cinematográficos. Drama realza la claridad de los diálogos, mientras que con Action, las explosiones serán de lo más realista.

### FPS y Juego de Acción

El ajuste FPS es perfecto para juegos en los que la claridad de las voces sea importante, como los títulos multijugador, entre otros. ¿Que prefieres “comunicarte” con otros jugadores a tiro limpio? Pues elige Juego de acción.

### Audífonos

Muchos audífonos baratos o de gama media no reproducen las frecuencias medias tan bien como los de buena calidad. Con este ajuste se compensa esta deficiencia mediante la aplicación de ecualización de campo difuso para producir una curva de respuesta de frecuencia más agradable al oído. Si posees unos audífonos de buena calidad, posiblemente no necesitarás utilizar este ajuste. Te recomendamos que, cuando utilices audífonos, actives y desactives este ajuste durante la escucha para elegir el modo más adecuado a tus preferencias.



## Consejos para una calidad de sonido óptima

### Ajuste del nivel de salida en el PC y los demás dispositivos

La mayoría de los PC con sonido integrado y de las tarjetas de sonido para PC disponen de circuitos de audio capaces de reproducir sonido al 100% del volumen sin distorsión. Para obtener el mejor resultado, recomendamos que ajustes la salida de audio de tu PC al máximo, y que utilices el controlador Gaming Audio Series SP2500 para ajustar el volumen. Pero como siempre puede haber alguna excepción, si aprecias distorsiones con el volumen del PC al 100%, redúcelo hasta que estas desaparezcan.

Sin embargo, muchos reproductores de audio digital portátiles utilizan circuitos de audio que generan una distorsión apreciable cuando se utilizan con el volumen al máximo. Si conectas uno de estos dispositivos al SP2500, te recomendamos ajustar el volumen del reproductor al 80%, aproximadamente, y disminuirlo si aprecias distorsión.

### Utiliza una tarjeta de sonido de buena calidad

Un buen sistema de altavoces es uno de los factores necesarios para obtener un sonido excelente con tu PC. Si has conectado el SP2500 al chip de sonido integrado de tu PC, considera la posibilidad de invertir en una tarjeta de sonido de buena calidad. Las tarjetas de sonido a menudo permiten una gama dinámica más amplia, una relación señal/ruido mayor y una distorsión más baja que la circuitería integrada en las placas base.

### No nos olvidemos de los soportes de satélite

Los satélites del SP2500 están diseñados para proporcionar una imagen sonora excelente, con ese grado de precisión que te permite cerrar los ojos y percibir de forma clara y vívida el entorno sonoro y la disposición exacta de los intérpretes (o los efectos de sonido) dentro de él. Como sucede con todos los sistemas de altavoces, el SP2500 tiene un "punto óptimo" de audición en el que la imagen sonora se escucha con la mayor calidad. Estarás en ese punto óptimo cuando los satélites están dirigidos hacia tus oídos.

Aunque las patas de los satélites están diseñadas para inclinarlos hacia arriba, no dudes en situar bajo las patas delanteras los soportes de satélite si necesitas un poco más de elevación. Del mismo modo, si vas a colocar los satélites a una altura por encima de tu cabeza, puedes situar los soportes bajo las patas de atrás de los satélites para inclinarlos de modo que apunten hacia abajo.

## Características técnicas

- Respuesta en frecuencia: 35Hz - 20kHz  $\pm$ 3dB
- 220 vatios de potencia total
- Dimensiones del subwoofer: 46 x 25.8 x 29.7 cm
- Dimensiones del satélite: 10.8 x 12 x 15.9 cm

### Subwoofer

- Subwoofer de 20.3 cm 120W (IEC60268-5 24h poder continuo) con envoltura de goma de alta resistencia
- Dos amplificadores digitales de 60 vatios Clase D puenteados para proporcionar 120 vatios de potencia
- Fuente de alimentación integral de máxima eficacia energética con voltaje de entrada de 100 a 240 V

### Satélites

- Biampificados, de dos vías, con altavoces de medios de 76.2 mm de 40 vatios (IEC60268-5 24hr poder continuo)
- Tweeters de 25.4 mm 40W (IEC60268-5 24hr poder continuo) con diafragma de seda refrigerados por ferrofluido
- 50 vatios por satélite:
  - Amplificadores clase D de medios de 40 W con DSP integrado
  - Amplificadores de agudos de 10 W con DSP integrado

**Будьте в курсе событий**

Узнать дополнительные сведения о Gaming Audio Series SP2500 и установить связь с другими пользователями SP2500 можно следующим образом.

- Станьте фаном на Facebook по адресу [facebook.com/corsairmemory](https://facebook.com/corsairmemory)
- Подпишитесь на блог компании Corsair по адресу [blog.corsair.com](https://blog.corsair.com)
- Следите за событиями на Twitter по адресу [twitter.com/corsairmemory](https://twitter.com/corsairmemory)
- Посетите аудиостраницу компании Corsair по адресу [corsair.com/audio](https://corsair.com/audio)

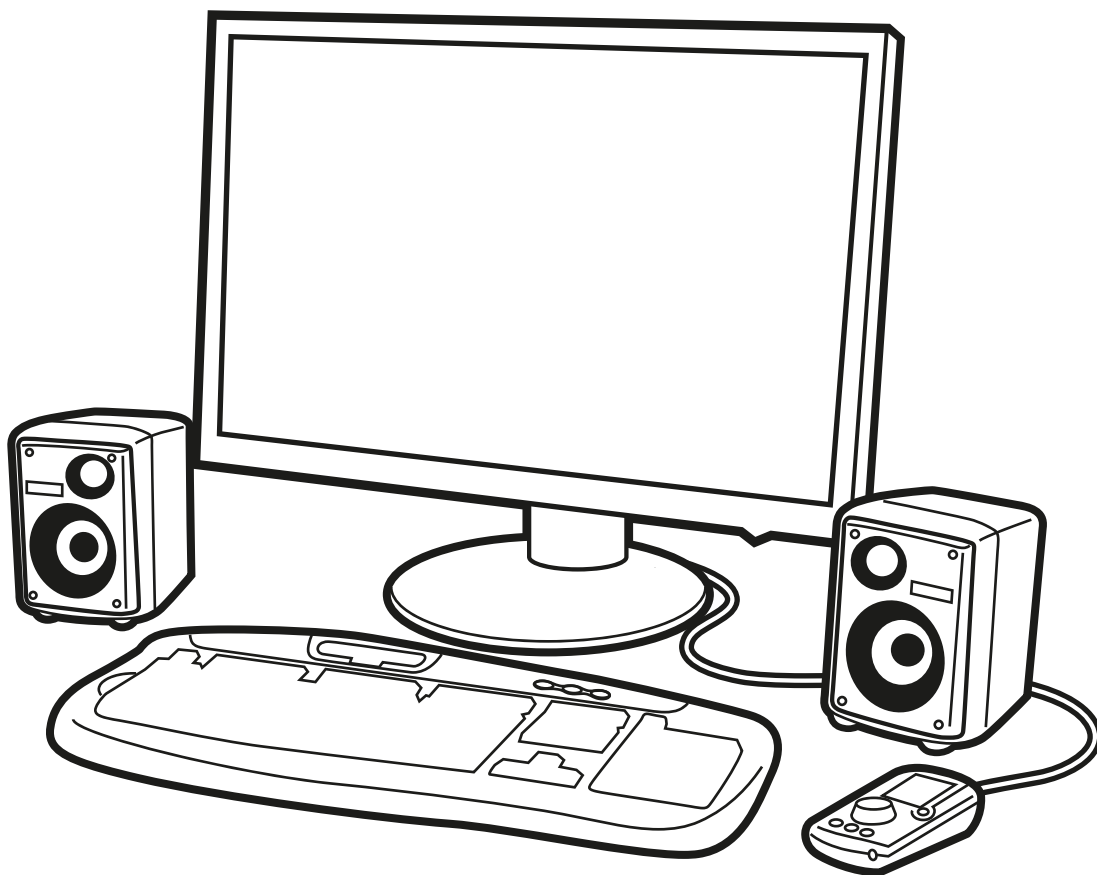
Контактная информация службы технической поддержки размещена далее в настоящем руководстве в разделе Техническая поддержка.

**Важная информация о безопасности**

Устройство не содержит частей, пригодных для обслуживания пользователем. Существует опасность поражения электротоком — не открывать. Устройство использует 100-240 В перем. тока, 50/60 Гц, 2,2 Ампера. Данное устройство соответствует требованиям, изложенным в части 15 Правил Федеральной комиссии по средствам связи США (FCC). Работа устройства регламентируется двумя условиями: (1) данное устройство не должно создавать вредных помех и (2) данное устройство должно выдерживать любые помехи, в том числе помехи, вызывающее нежелательные изменения в работе.

Соответствует правилам 47CFR 15 В и 21 CFR 1040.10.

## Комплект поставки



- Сабвуфер
- Громкоговорители (два)
- Стойки для громкоговорителей (две)
- Настольный контроллер с интерфейсным кабелем
- Комплект кабелей для громкоговорителей (два кабеля)
- Аудиокабель для подключения к ПК 3,5 mm - RCA
- Шнур питания
- Застежки-"липучки"
- Краткое руководство (настоящая брошюра)

## Установка

### Правильное размещение громкоговорителей

Громкоговорители имеют асимметричную конструкцию, высокочастотный динамик расположен ближе к центру звукового поля. Подобная конструкция, напоминающая конструкцию, используемую в студийных мониторах, обеспечивает превосходный стереозвук и позволяет использовать достаточно крупные динамики в компактном корпусе. При размещении громкоговорителей на поверхности стола убедитесь, что их ориентация совпадает с приведенной на рисунке.

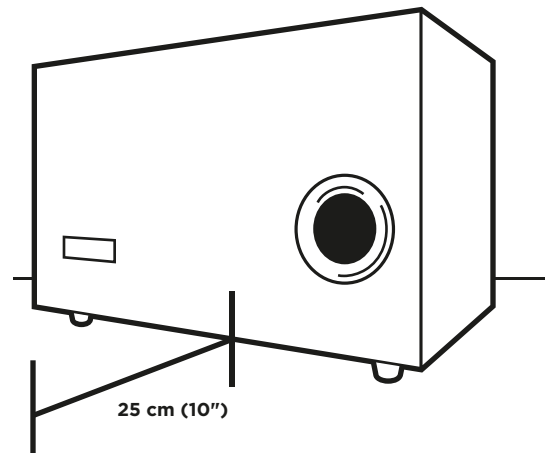
### Оptionальная возможность: использование стоек для громкоговорителей

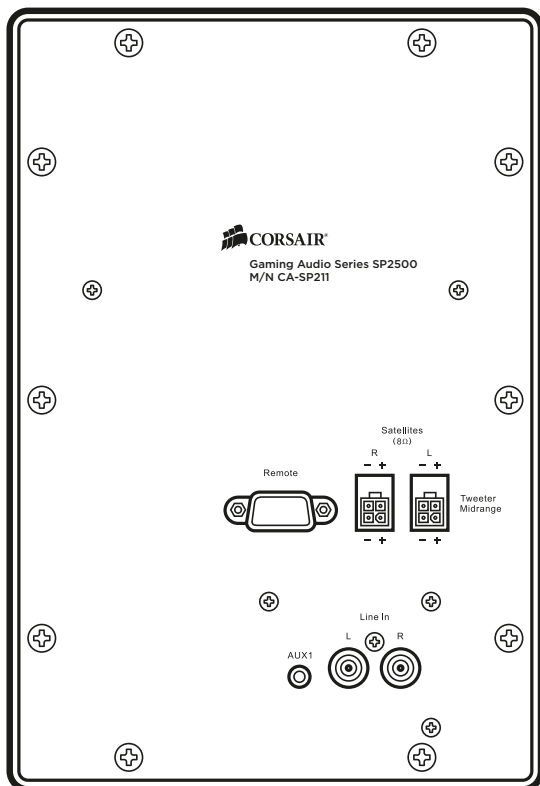
Система Gaming Audio Series SP2500 обеспечивает фантастический звук практически при любых углах, однако для оптимального стереовоспроизведения громкоговорители должны быть направлены на слушателя. Для получения дополнительных сведений см. раздел "Советы для получения звука наилучшего качества" далее в настоящем руководстве.

Громкоговорители наклонены вверх под углом 2,5 градуса. Для увеличения угла наклона вверх до 11 градусов поместите стойки под передними ножками громкоговорителей. Чтобы наклонить громкоговорители вниз (например, при размещении их на полке) поместите стойки под задними ножками громкоговорителей.

### Советы по размещению сабвуфера

Для получения наилучших результатов разместите сабвуфер таким образом, чтобы порт был обращен к вам. При размещении рядом с каким-либо объектом, расположенным перед портом, следует оставить зазор не менее 25 см между портом и объектом.





## Подключение

### Подключение громкоговорителей к сабвуферу

Каждый громкоговоритель подключается к сабвуферу при помощи специального входящего в комплект кабеля. Разъемы ATX снабжены фиксаторами и цветовой кодировкой для обеспечения правильного подключения: правый имеет КРАСНЫЙ цвет, а левый — БЕЛЫЙ. Вставьте с легким усилием каждый разъем в заднюю панель сабвуфера до щелчка. Чтобы вынуть разъем, нажмите на язычок.

**Совет:** четырехконтактные разъемы ATX и провода большого сечения представляют собой удобное решение для передачи усиленного сигнала на динамики средних и высоких частот. При этом устраняется необходимость использования двух пар кабелей для каждого громкоговорителя. Чтобы заменить или удлинить эти кабели, обратитесь в ближайший магазин электротехники или в магазин Corsair по адресу [store.corsair.com](http://store.corsair.com).

### Подключение сабвуфера к ПК

Используйте входящий в комплект стереофонический аудиокабель длиной два метра для подключения линейного входа сабвуфера (разъемы RCA) к стереофоническому линейному выходу ПК 3,5 мм. На большинстве настольных ПК с аудиовыходами, имеющими цветовую маркировку, данный разъем имеет лимонный цвет. На отдельных настольных компьютерах и в большинстве портативных ПК данный выход обозначен значком наушников. Кроме того, можно также использовать аудиовход AUX1 лимонно-зеленого цвета, расположенный на задней панели сабвуфера, и стереофонический аудиокабель 3.5 мм.

### Подключение сабвуфера к игровой консоли

Большинство игровых систем оснащены аудиовыходом через стереокабели RCA. Игровую систему можно подключить к сабвуферу SP2500 с помощью стандартного кабельного комплекта RCA, который можно приобрести практически в любом магазине электротехники. Если ПК подключается к линейному входу через разъемы RCA на сабвуфере, консоль можно подключить к аудиовходу AUX1 3.5 мм, расположенному на задней панели сабвуфера.

### Подключение настольного контроллера к сабвуферу

Настольный контроллер подключается к сабвуферу через 15-контактный разъем D-Sub.

**Внимание:** не подключайте контроллер к плате VGA или к другому 15-контактному разъему, отличающемуся от того, который находится на сабвуфере SP2500.

**Совет:** в комплект поставки входят застежки-«липучки», с помощью которых можно закрепить контроллер на столе. Использование застежек необязательно, их рекомендуется

применять только когда вы уверены, что выбранное место контроллера на столе для вас удобно.

**Совет:** разъем USB на задней панели настольного контроллера используется для возможных обновлений микропрограмм. При обычном использовании не обязательно подключать настольный контроллер к ПК через USB. Система SP2500 не является аудиоустройством, использующим подключение USB.

### Дополнительно: подключение вспомогательных устройств и наушников

Помимо ПК, к системе SP2500 можно подключить два дополнительных устройства через вспомогательные входы. Первый из них встроен в настольный контроллер, второй располагается на сабвуфере. Если требуется прослушивание аудиосигнала с устройства, имеющего только аудиовыходы с разъемами RCA, например игровой консоли, в магазинах электротехники имеются адаптеры RCA-3,5 мм.

При наличии аналоговых наушников со стереокабелем 3,5 мм, их можно подключить к выходу наушников настольного контроллера. При подключении наушников выход на громкоговорители автоматически отключается, так что вы вряд ли захотите сразу же подключать наушники.

**Внимание:** будьте осторожны при первом подключении наушников к системе SP2500. Рекомендуется полностью отключить громкость системы SP2500 с помощью регулятора перед надеванием наушников, а затем постепенно повышать громкость.

### Включение системы SP2500

Теперь все готово к использованию настольного контроллера и вы можете наслаждаться прослушиванием звуков игр, музыки и кино на системе SP2500.

1. Включите ПК
2. Нажмите кнопку питания POWER настольного контроллера

**Внимание:** прежде чем приступать к воспроизведению источника звука, ознакомьтесь с разделом *Использование настольного контроллера* ниже, в котором приводятся указания по настройке громкости.

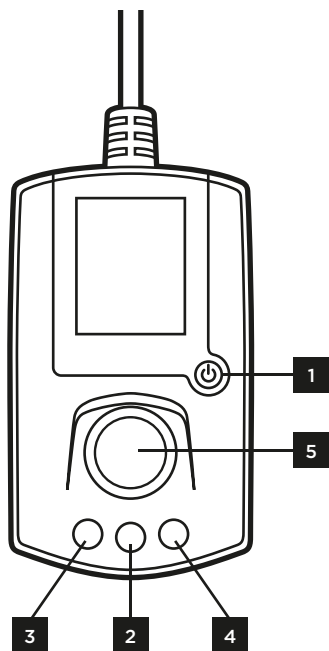
# Использование настольного контроллера

## О контроллере

Настольный контроллер используется для настройки громкости, выбора источника аудиосигнала (ПК или один из двух вспомогательных входов), а также для выбора программных настроек и настроек эквалайзера (более подробные сведения об этих настройках приводятся ниже). Имеется четыре элемента управления:

1. **ПИТАНИЕ (POWER)**: включает и отключает питание.
2. **МЕНЮ (MENU)**: отображение главного меню.
3. **ГРОМКОСТЬ (VOLUME)**: отображение общего регулятора громкости.
4. **САБВУФЕР (SUBWOOFER)**: отображение уровня выхода сабвуфера.
5. **ДИСК УПРАВЛЕНИЯ (CONTROL DIAL)**: позволяет перемещаться по меню и его пунктам, регулировать общую громкость и уровень сабвуфера.

После короткого периода бездействия настольный контроллер автоматически переключается на экран регулировки громкости.



## Первое использование: выбор языка на дисплее

После первого включения системы SP2500 настольный контроллер отображает установочное меню. Первый пункт установочного меню позволяет выбрать язык на дисплее. Поверните диск управления, чтобы выбрать пункт Language: щелкните диском для выбора языкового меню и поверните диск для выбора нужного языка. Еще раз щелкните диском, чтобы подтвердить выбора языка.

Из установочного меню язык дисплея можно изменить в любое время. Нажмите кнопку **МЕНЮ**, перейдите к пункту **меню установки** щелкните диском.



## Выбор источника аудиосигнала

Если главное меню не отображается на экране, нажмите кнопку **МЕНЮ** для его активации. Поверните диск, чтобы выбрать пункт **вход**, и нажмите диск. Снова прокрутите диск для просмотра вариантов входа и нажмите диск для выбора источника:

**LINE IN**: стереовходы RCA на задней панели сабвуфера.

**AUX1**: стереовход 3.5 мм, расположенный на сабвуфере.

**AUX2**: стереовход 3.5 мм, расположенный на настольном контроллере.

## Регулировка громкости и уровня выхода сабвуфера

Общая громкость управляет уровнем выхода как громкоговорителей, так и сабвуфера.

Для настройки общего уровня громкости нажмите кнопку **ГРОМКОСТЬ**. Появляется окно регулировки общей громкости. Для регулировки громкости поверните диск. Нажмите диск, чтобы отключить звук.

Для отдельной регулировки уровня сабвуфера нажмите кнопку **САБВУФЕР**, чтобы отобразить уровень выхода сабвуфера. Поверните диск для регулировки громкости, нажмите диск для отключения звука сабвуфера.

## Использование установочного меню

Установочное меню содержит пункты, которые вы вряд ли будете настраивать каждый день:

**подсветка** регулирует промежуток времени, по истечении которого подсветка контроллера гаснет, если он не используется.

**цвета** позволяет переключаться между дневной и ночной цветовыми схемами интерфейса

## Выбор программы или режима эквалайзера

Программы и режимы эквалайзера выбираются из главного меню. Нажмите кнопку **МЕНЮ**, чтобы отобразить главное меню, если это необходимо, перейдите к пункту **программа (program)** или **EQ** нажмите диск и вновь поверните его для выбора нужного варианта. Снова нажмите диск, чтобы подтвердить выбор.

Подробные сведения о программах и настройках эквалайзера EQ представлены ниже.



## Программы

Программы используют вычислительную мощность процессора цифровой обработки сигнала Gaming Audio Series SP2500 для создания динамических аудиоэффектов, которых невозможно добиться при использовании только эквалайзера.

### Нет

Эта настройка по умолчанию не предполагает использования каких-либо программ.

### Поздно Вечером

Данный параметр позволяет прослушивать аудио, не тревожа окружающих. При его использовании понижается выходной уровень сабвуфера, цифровой кроссовер настраивается таким образом, что басовые частоты перенаправляются на громкоговорители, и активируется динамическое сжатие диапазона для предотвращения внезапных изменений громкости.

### Шире

беспечивает более объемный звук и имитирует эффект более далекого расположения громкоговорителей друг от друга.

### Караоке

Ослабляет или исключает вокальную дорожку в песнях. Лучше всего этот параметр работает с записями, где вокал выведен в средние частоты.

### Динамичный Поп

Используется динамическое сжатие диапазона в сочетании с кривой эквалайзера, усиливающей низкие и высокие частоты. В результате возникает эффект прослушивания музыки на популярных аудиосистемах типа "все в одном".

### Стадион, Концертный зал, Клуб и Театр

Используется реверберация, задержка и эхо для имитации огромного, большого, среднего или небольшого зала.

### Обновление микропрограммного обеспечения

Разъем USB на настольном контроллере используется для возможных обновлений микропрограмм. В настоящее время не планируется обновлений микропрограммного обеспечения; обратитесь к разделу Будьте в курсе событий, приведенному выше в настоящем руководстве, чтобы узнать, как оставаться в курсе последних событий.

## Настройки эквалайзера EQ

### Стандартный

Настройка по умолчанию, эквалайзер не используется.

### Mod X™

Звук многих фильмов сводится в соответствии с кривой эквалайзера, которая носит название X Curve и оптимизирована таким образом, что звук лучше всего воспринимается, когда слушатель находится в кинотеатре, т.е. в большом зале, где громкоговорители находятся вдалеке. Если звук не подвергается повторному сведению при выпуске фильма на DVD или Blu-Ray, он звучит уже не так хорошо. При выборе режима Mod X используется кривая эквалайзера, которая модифицирует сведение X Curve, в результате чего возникает звук, более подходящий для прослушивания в домашних условиях.

### Классика, Поп и Джаз

Настройки эквалайзера для воспроизведения определенных музыкальных жанров.

### Кино и Диалог

Эти кинематографические настройки используют режим Mod X наряду со специфичными для определенных жанров параметрами эквалайзера. "Драма" обеспечивает четкое воспроизведение диалогов, а "Боевик" гарантирует, что взрывы будут звучать максимально впечатляюще.

### FPS и Игра

ПараметрFPS идеален для многопользовательских игр и других игр, где требуется четкое воспроизведение голоса. Вы общаетесь с другими игроками главным образом при помощи автоматического оружия? В этом случае выбирайте ИГРА

### Наушники

Многие наушники нижнего и среднего ценовых диапазонов не воспроизводят звуки в средних частотах так же четко, как высококачественные наушники. Данный параметр в определенной степени компенсирует этот недостаток в результате применения диффузной частотной коррекции для получения более оптимальной частотной кривой. Если вы являетесь обладателем высококачественных наушников, вам, скорее всего, не понадобится этот параметр. Используя наушники, поэкспериментируйте с этим параметром: включите его и отключите и выберите настройки, которые вам больше нравятся.

## Советы для получения звука наилучшего качества

### Настройка выходного уровня на ПК и других устройствах

Большинство ПК со встроенными аудиофункциями, а также большинство компьютерных дискретных звуковых плат обладают схмотехникой, способной воспроизводить звук на 100-процентной громкости без искажений. Для получения наилучших результатов рекомендуется установить уровень выхода на ПК в максимальное положение, а для регулировки громкости использовать контроллер Gaming Audio Series SP2500. Разумеется, существуют исключения, и в случае обнаружения искажений на 100-процентном уровне громкости на ПК следует понизить уровень громкости.

Однако во многих портативных цифровых аудиоплеерах используется схмотехника, которую невозможно использовать на 100-процентной громкости без возникновения заметных искажений. При подключении цифрового аудиоплеера к системе SP2500 рекомендуется установить громкость плеера в положение, соответствующее приблизительно 80% громкости, и постепенно снижать ее при обнаружении искажений.

### Использование высококачественной звуковой платы

Высококачественная система громкоговорителей — это лишь один из факторов достижения безупречного звука на вашем ПК. Если ваша система SP2500 подключена к интегрированной аудиоплате компьютера, рассмотрите возможность вложения средств в высококачественную дискретную звуковую плату. Дискретные звуковые платы часто обеспечивают лучший динамический диапазон, более высокое соотношение сигнал-шум и меньший уровень искажений по сравнению с аудиоплатами, интегрированными в системные платы компьютеров.

### Не забывайте о стойках громкоговорителей

Громкоговорители системы SP2500 сконструированы для обеспечения безупречного звучания — высочайший уровень звуковой четкости позволяет вам закрыть глаза и полностью ощутить акустическую атмосферу зала и расположение исполнителей на сцене (или соответствующие звуковые эффекты). Как и все акустические системы, система SP2500 имеет зону наилучшего восприятия, в которой звучание наиболее приближается к естественному; вы окажетесь в этой зоне, если громкоговорители будут направлены в сторону ваших ушей.

Ножки громкоговорителей предназначены для их наклона вверх, однако не сомневайтесь и используйте стойки, чтобы приподнять громкоговорители еще чуть-чуть. Если же вы расположите громкоговорители над головой, стойки можно подставить под задние ножки, чтобы чуть наклонить громкоговорители вниз.

## Технические характеристики

- Частотная характеристика: 35 Гц – 20 кГц, ±3 дБ
- Общая мощность 220 Вт
- Размеры сабвуфера: 46 x 25.8 x 29.7 см
- Размеры громкоговорителей: 10.8 x 12 x 15.9 см

### Сабвуфер

- Сабвуфер 20.3 см 120W (рейтинг IEC60268-5 - 24 часа непрерывного тестирования) с надежным резиновым окаймителем
- Два цифровых усилителя D-класса по 60 Вт с интегрированным DSP создают общую мощность 120 Вт
- Сверхэффективный встроенный блок питания (входное напряжение 100V – 240 В перем. тока)

### Громкоговорители

- Двухнаправленные 76.2 мм динамики средних частот 40W (рейтинг IEC60268-5 - 24 часа непрерывного тестирования) с двумя усилителями
- Твитер 25.4 мм 40W (рейтинг IEC60268-5 - 24 часа непрерывного тестирования) с шелковой мембраной и охлаждением ферромагнитной жидкостью
- Мощность 50 Вт на каждый громкоговоритель
  - Усилители средних частот D-класса мощностью 40 Вт, с интегрированным DSP
  - Усилители высоких частот D-класса мощностью 10 Вт, с интегрированным DSP



46221 Landing Parkway • Fremont • California • 94538 • USA

© 2010 Corsair, Inc. All rights reserved.

Corsair and the sails logo are registered in the United States and/or other countries.

All other trademarks are the property of their respective owners. Product may vary slightly from those pictured.

Document Number: 49-00107A

## Technical Support

---

### **corsair.com**

Forum: [forum.corsair.com](http://forum.corsair.com)

Email: [support@corsair.com](mailto:support@corsair.com)

USA and Canada: (800) 205-7657

International: (510) 657-8747

Fax: (510) 657-8748

## Corsair Limited Warranty

---

This User Agreement (the "Agreement") is a legal agreement between you ("You"), and Corsair Memory. You are agreeing to be bound by the terms of this agreement, as defined below, by using the Corsair Gaming Audio Series SP2500. If you have any questions or concerns about the terms of this agreement, please contact us at <http://www.corsair.com/company/contacts.aspx>. If, prior to using the Product, you decide you are unwilling to agree to the terms of this agreement, promptly return the Product and the accompanying items (including written materials and binders or other containers) to Corsair Memory or the Corsair Memory authorized distributor from whom you obtained the Product and accompanying items. If you have already paid for the Product, provide us with your proof of purchase and we will refund the fees you have paid for these items to you.

### **Limited Warranty and Limitation of Liability**

The Product is guaranteed for twenty four (24) months from the date of delivery to the end-user against defects in materials or workmanship. During this period, the Product will be repaired or have parts replaced, at our discretion, provided that: (I) the Product is returned to the agent from whom it was purchased with shipping prepaid; (II) the Product has been purchased by the end-user and not used for hire purposes; (III) the Product has not been misused, handled carelessly, or other than in accordance with any instructions provided with respect to its use; (IV) the Product has not been damaged due to acts of nature, such as lighting, fire, flood, or earthquake; (V) the warranty stickers have not been removed or tampered with.

Corsair Memory's warranty on the Product is to the first end user or consumer only, in accordance with the Corsair Memory's Limited Warranty. All warranties express or implied, including without limitation the implied warranties of merchantability and fitness for a particular purpose, shall be limited to the duration of the guarantee above. The repair, replacement, or refund as provided under this express limited warranty is the exclusive remedy of the consumer, and is provided in lieu of all other warranties, express or implied. In no event shall Corsair Memory be liable, whether in contract or tort (including negligence) for damages in excess of the purchase price of the product, or accessory, or for any indirect, incidental, special or consequential damages of any kind, or loss of revenue or profits, loss of business, loss of information or data, software or applications or other financial loss arising out of or in connection with the ability or inability to use the products or accessories to the full extent these damages may be disclaimed by law.

Corsair Memory's total liability, whether for breach of contract, warranty, tort (including negligence), indemnification or otherwise, is limited to the price of the Product sold under these terms with respect to which losses or damages are claimed. In no event will Corsair Memory be liable for any loss of use, loss of time, inconvenience, commercial loss, lost profits or savings or other indirect, incidental, special or consequential damages to the full extent that may be disclaimed by law. The limitations, exclusions and disclaimers in these terms shall survive a fundamental breach or breach or the failure of the essential purpose of these terms or of any remedy contained herein. No action will be brought for any breach of these terms more than one year after the accrual of such cause of action. For the purpose of this paragraph, "Corsair Memory" includes its affiliates and its and their respective directors, officers, employees and agents, each of whom shall be considered as a trust beneficiary.