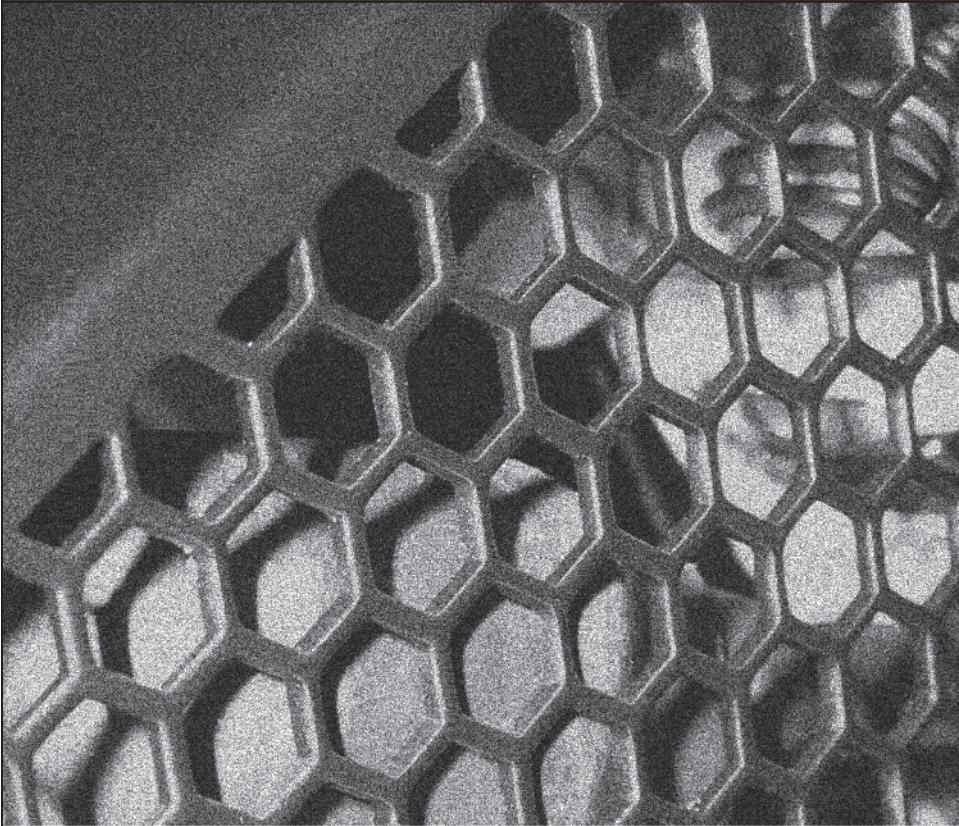


TX650W
POWER SUPPLY

TX750W
POWER SUPPLY



User's Manual

Corsair TX650W/TX750W Benutzerhandbuch
Manuel d'utilisation du Corsair TX650W/TX750W
Manuale utente Corsair TX650W/TX750W
Corsair TX650W/TX750W Manual del Usuario



Corsair TX650W/TX750W
Power Supply



Table of Contents

English	Page 3
Français	Page 8
Deutsch	Page 13
Italiano	Page 18
Español	Page 23
Русский	Page 28
简体中文	Page 33
日本語	Page 36

Congratulations on the purchase of your new Corsair TX650W/TX750W Power Supply!

This User Agreement (the "Agreement") is a legal agreement between you ("You"), and Corsair Memory. You are agreeing to be bound by the terms of this agreement, as defined below, by using the Corsair TX650W/TX750W power supply ("Product"). If you have any questions or concerns about the terms of this agreement, please contact us at <http://www.corsairmemory.com/company/contacts.aspx>. If, prior to using the Product, you decide you are unwilling to agree to the terms of this agreement, promptly return the Product and the accompanying items (including written materials and binders or other containers) to Corsair Memory or the Corsair Memory authorized distributor from whom you obtained the Product and accompanying items. If you have already paid for the Product, provide us with your proof of purchase and we will refund the fees you have paid for these items to you.

Limited Warranty And Limitation of Liability

The Product is guaranteed for sixty (60) months from the date of delivery to the end-user against defects in materials or workmanship. During this period, the Product will be repaired or have parts replaced, at our discretion, provided that: (I) the Product is returned to the agent from whom it was purchased with shipping prepaid; (II) the Product has been purchased by the end-user and not used for hire purposes; (III) the Product has not been misused, handled carelessly, or other than in accordance with any instructions provided with respect to its use; (IV) the Product has not been damaged due to acts of nature, such as lightning, fire, flood, or earthquake; (V) the warranty stickers have not been removed or tampered with.

Corsair Memory's warranty on the Product is to the first end user or consumer only, in accordance with the Corsair Memory's Limited Warranty. **All warranties, express or implied, including without limitation the implied warranties of merchantability and fitness for a particular purpose, shall be limited to the duration of the guarantee above. The repair, replacement, or refund as provided under this express limited warranty is the exclusive remedy of the consumer, and is provided in lieu of all other warranties, express or implied. In no event shall Corsair Memory be liable, whether in contract or tort (including negligence) for damages in excess of the purchase price of the product, or accessory, or for any indirect, incidental, special or consequential damages of any kind, or loss of revenue or profits, loss of business, loss of information or data, software or applications or other financial loss arising out of or in connection with the ability or inability to use the products or accessories to the full extent these damages may be disclaimed by law.**

Corsair Memory's total liability, whether for breach of contract, warranty, tort (including negligence), indemnification or otherwise, is limited to the price of the Product sold under these terms with respect to which losses or damages are claimed. In no event will Corsair Memory be liable for any loss of use, loss of time, inconvenience, commercial loss, lost profits or savings or other indirect, incidental, special or consequential damages to the full extent that may be disclaimed by law. The limitations, exclusions and disclaimers in these terms shall survive a fundamental breach or breach or the failure of the essential purpose of these terms or of any remedy contained herein. No action will be brought for any breach of these terms more than one year after the accrual of such cause of action. For the purpose of this paragraph, "Corsair Memory" includes its affiliates and its and their respective directors, officers, employees and agents, each of whom shall be considered as a trust beneficiary.

Introduction

Enthusiasts looking for the optimal in price performance PSU technology will find the Corsair TX650W/TX750W series of PSUs will meet even the most demanding of required specifications. The Corsair TX650W/TX750W power supplies are engineered using advanced technology and components typically found with high performance power supplies. With design features such as a dedicated, single +12V rail, the TX series offers the maximum compatibility with the latest system components. Energy efficient circuitry capable of delivering greater than 80% efficiency ratings across 20%, 50%, and 100% load conditions make the TX family of PSUs ideal for the value/quality conscious enthusiast. With a large 140mm (120mm on TX650W) diameter temperature-controlled fan that is ultra quiet, yet still more than sufficient to cool the internals of the system, reliability and stability are no longer worries for the gamer, overclocker or enthusiast and high-end system builder. Each Corsair TX power supply is backed with an industry-leading 5-year warranty and 24/7 on-demand customer service.

Corsair Advantages

The TX650W/TX750W is packed with latest technology and features:

- Supports the latest ATX12V v2.2 standard and is backwards compatible with ATX12V 2.01 systems.
- Ultra-quiet 120mm (140mm on TX750W) double ball-bearing fan delivers excellent airflow at an exceptionally low noise level by varying the RPM in response to temperature.
- 80%+ energy efficiency at 20%, 50% and 100% load condition for less heat generation and lower energy bill.
- 99% Active Power Factor Correction provides clean and reliable power to your system.
- Universal AC input 90-264V automatically scans and detects the correct voltage. No more hassle of flipping that tiny red switch!
- Dedicated single +12V rail offers maximum compatibility with latest components.
- Over Current/Voltage/Power Protection, Under Voltage Protection, and Short Circuit Protection provide maximum safety to your critical system components.
- High quality Japanese capacitors provide uncompromised performance and reliability.
- Extra long fully-sleeved cables support full tower size chassis.
- TX650W Dimension: 5.9"(W) x 3.4"(H) X 5.5"(L); 150mm(W) x 86mm(H) x 150mm(L)
- TX750W Dimension: 5.9"(W) x 3.4"(H) X 6.3"(L); 150mm(W) x 86mm(H) x 160mm(L)
- MTBF: 100,000 Hours
- 5 year warranty and lifetime access to Corsair's legendary technical support and customer service

Model	CMPSU-650TX		CMPSU-750TX	
AC Input Rating	90-264VAC		90-264VAC	
Input Current	5-10A		5-10A	
Frequency	47Hz-63Hz		47Hz-63Hz	
DC Output	Max Load	Max Output	Max Load	Max Output
+3.3V	24A	170W	30A	180W
+5V	30A		28A	
+12V	52A	624W	60A	720W
-12V	0.8A	9.6W	0.8A	9.6W
+5VSB	3A	15W	3A	15W
Total Power	650W		750W	

Package Contents

- Corsair TX650W/TX750W Power Supply unit
- User Manual
- AC Power cord
- Cable ties
- Mounting screws
- Corsair case badge

Corsair Cable Configuration

- 1 x 610mm (24") 24-pin ATX power connector cable.
Note: The ATX power connector has a detachable 4-pin mechanism in order to support either a 24-pin or a 20-pin socket on the motherboard.
- 1 x 610mm (24") 8-pin EPS12V connector cable.
Note: The EPS12V power connector has a detachable 4-pin mechanism in order to support either an 8-pin socket or a 4-pin "P4/12V" socket on the motherboard.
- For TX650W: 2 x 610mm (24") 6+2-pin PCI-E connector cable.
- For TX750W: 4 x 610mm (24") 6+2-pin PCI-E connector cable.
- 2 x 864mm (34") SATA connector cable with four SATA connector heads.
- 2 x 1016mm (40") 4-pin peripheral power connector cable with four connector heads and one small 4-pin for floppy drive.

Installation

Before proceeding with installation, please read through this manual in its entirety.

Step A: Building a brand new system:

(If you are replacing your existing power supply, please go to step B.)

- 1 Please make sure the TX650W/TX750W is not connected with an AC power cord.
- 2 Follow the directions in your chassis manual and install the TX650W/TX750W with the screws provided.
- 3 The main 24-pin power cable attached on the TX650W/TX750W has a detachable 4-pin mechanism in order to support either a 24-pin or a 20-pin socket on the motherboard.
 - a If your motherboard has a 24-pin socket, you may connect the 24-pin main power cable from the TX650W/TX750W directly to your motherboard.
 - b If your motherboard has a 20-pin socket, you must detach the 4-pin cable from the 24-pin connector, and then plug the 20-pin cable onto your motherboard without connecting the 4-pin connector.
- 4 The TX650W/TX750W has an 8-pin +12V; also know as "EPS12V" cable.
 - a If your motherboard has an 8-pin +12V socket, connect the 8-pin cable directly to your motherboard.
 - b If your motherboard has a 4-pin socket, detach the 4-pin from the 8-pin cable, and then plug the correct 4-pin directly to your motherboard.

WARNING: The detachable 4-pin from the 24-pin main connector is not a "P4" or "+12V" connector. Serious damage can be caused if you use it in place of "P4" or "+12V" connector.

- 5 The TX650W/TX750W includes 2 Peripheral cables, 4 PCI-Express cables (2 on TX650W), and 2 SATA cables.
 - a Connect Peripheral cable to hard disk power socket (repeat if necessary).
 - b Connect Peripheral cable to CD-ROM/DVD-ROM drive's power socket (repeat if necessary).
 - c Connect SATA cable to SATA Hard drive's power socket (repeat if necessary).
 - d Connect PCI-E cable to power socket of your PCI-Express video card if required (repeat if necessary).
 - e Connect Peripheral cable for any peripheral requiring a small 4-pin connector (repeat if necessary).
 - f Please make sure all the cables are tightly connected.
- 6 Connect the AC power cord to the TX650W/TX750W and turn on the TX650W/TX750W by pushing the switch to "I" position.

Congratulations! You have completed installation of the TX650W/TX750W power supply and your system is ready to go!

Step B: Replacing your existing power supply

- 1 Disconnect the AC power cord from your wall outlet or UPS and from the existing power supply.
- 2 Disconnect all the power cables from your video card, motherboard and all the other peripherals.
- 3 Follow the direction in your chassis manual and uninstall your existing power supply.
- 4 Go to Step A.

Safety and Agency Approvals

CE EN55022:1998/A1:2000/A2:2003 CLASS B EN 61000-3-2:2000,
EN 61000-3-3:1995/A1:2001 EN55024:1998/A1:2001/A2:2003
FCC FCC Part 15 & Part 2 (CISPR 22 CLASS B)
C-TICK AS/NZS CISPR 22:2002 CLASS B
UL UL 60950-1
CSA CSA C22.2 NO. 60950-1
TUV EN 60950-1
CB IEC 60950-1

WARNING

- Due to high voltages inside the power supply, under no circumstances should the power supply cover be removed. Warranty is voided once the cover is removed.
- Please operate the power supply in a safe and dry environment.
- Do not insert any objects into the open ventilation or fan grill area of the power supply.
- The 24-pin main power connector has a detachable 4-pin connector. This 4-pin connector is not a P4 or ATX 12V connector. Please DO NOT force this cable in the P4 or ATX +12V socket on the motherboard.
- For indoor use only.

Félicitations pour l'achat de votre bloc d'alimentation Corsair TX650W/TX750W !

Ce Contrat utilisateur (le « Contrat ») est un contrat légal entre vous (« Vous ») et Corsair Memory. En utilisant le bloc d'alimentation Corsair TX750W/TX650W (« Produit »), vous vous engagez à respecter les termes du présent contrat, tels que définis ci-après. Si vous avez des questions ou préoccupations concernant les termes de ce contrat, veuillez nous contacter à l'adresse <http://www.corsairmemory.com/company/contacts.aspx>. Si, avant d'utiliser le Produit, vous ne consentez pas aux termes de ce contrat, veuillez retourner promptement le Produit et les articles annexes (y compris le matériel écrit et les classeurs ou autres conteneurs) à Corsair Memory ou au distributeur autorisé auprès duquel vous avez obtenu le Produit et les articles annexes. Si vous avez déjà réglé le Produit, nous vous rembourserons le montant de votre règlement moyennant la présentation d'une preuve d'achat.

Garantie limitée et limitation de responsabilité

Le Produit est garanti contre les défauts matériels et de fabrication pendant soixante (60) } mois à compter de la date de livraison à l'utilisateur final. Pendant cette période, le Produit sera réparé ou les pièces remplacées, à notre discrétion et à condition que : (I) le Produit soit retourné à l'agent auprès duquel il a été acheté avec envoi en port payé ; (II) le Produit ait été acheté par l'utilisateur final et ne soit pas utilisé à des fins de location ; (III) le Produit n'ait pas été utilisé à mauvais escient, manipulé sans les précautions d'usage, ou utilisé d'une manière quelconque contraire aux instructions d'utilisation fournies ; (IV) le Produit n'ait pas été endommagé à la suite de catastrophes naturelles, telles que la foudre, un incendie, une inondation ou un tremblement de terre ; (V) les étiquettes de garantie n'aient pas été retirées ou altérées.

La garantie offerte par Corsair Memory sur le Produit ne concerne que le premier utilisateur final ou client, conformément à la Garantie limitée de Corsair Memory. **Toutes les garanties, expresses ou implicites, y compris, mais sans s'y limiter, les garanties implicites de valeur marchande et d'adéquation à un usage particulier, seront limitées à la durée de la garantie précitée.** La réparation, le remplacement ou le remboursement tel que prévu dans le cadre de la présente garantie limitée expresse constitue l'unique recours du client et s'applique en lieu de toute autre garantie, expresse ou implicite. En aucun cas, la responsabilité contractuelle ou délictuelle (y compris la négligence) de Corsair Memory ne pourra être engagée pour des dommages dépassant le prix d'achat du produit, ou accessoire, ni pour des dommages indirects, accessoires ou spéciaux de toute nature que ce soit, ou pour la perte de revenus ou de profits, la perte de contrats, la perte d'informations ou de données, de logiciels ou d'applications ou pour toute autre perte financière émanant de ou liée à l'incapacité d'utiliser les produits ou accessoires, dans la mesure où ces dommages peuvent ne pas être reconnus par la loi.

La responsabilité totale de Corsair Memory, que ce soit pour rupture de contrat, garantie, délit (y compris la négligence), indemnisation ou autre, est limitée au prix du Produit vendu en vertu des présentes conditions quant aux pertes ou dommages-intérêts faisant l'objet d'une réclamation. En aucun cas, Corsair Memory ne sera responsable de tout(e) perte d'utilisation, perte de temps, désagrément, perte commerciale, perte de profits ou d'épargnes ou de tout autre dommage indirect, accessoire ou spécial dans la mesure où ces dommages peuvent ne pas être reconnus par la loi. Les limitations, exclusions et avis de non-responsabilité énoncés dans les présentes conditions demeureront en vigueur en cas d'inexécution fondamentale ou d'échec de l'intention essentielle de ces conditions ou de tout recours stipulé dans les présentes. Aucune action ne sera intentée en cas de violation quelconque de ces conditions si cette violation a lieu plus d'un an après la constatation d'une telle cause d'action. Aux fins du présent article, « Corsair Memory » inclut ses filiales ainsi que ses et leurs directeurs, cadres, employés et agents respectifs, chacun d'entre eux étant considéré comme un bénéficiaire du trust.

Introduction

Les alimentations TX750W/TX650W sont conçues en utilisant la technologie et les composants les plus avancés. Cela inclut un rail de +12V unique offrant une compatibilité maximum avec les tout derniers composants. Le rendement supérieur à 80% pour des charges de 20%, 50% et 100%, fait de la famille TX l'offre idéale pour les utilisateurs de PCs performants. Un ventilateur de 140mm (120mm pour le TX650W), ultra silencieux, est plus que suffisant pour assurer fiabilité et performance aux utilisateurs les plus exigeants ou 'overclockers'. Chaque alimentation TX est couverte par une garantie de 5 ans et un service client 24/7.

Avantages de Corsair

Les blocs d'alimentation TX750W/TX650W sont riches en technologies et fonctionnalités de pointe :

- Supporte le tout dernier standard ATX12V v2.2 et est rétro-compatible avec les systèmes ATX12V 2.01.
- Le ventilateur de 120 mm ultra silencieux doté d'un double roulement à billes assure une excellente circulation d'air à un niveau de bruit exceptionnellement faible en faisant varier le régime moteur en fonction de la température.
- Rendement supérieur à 80% pour des charges de 20%, 50% et 100%, moins de production de chaleur et économie d'énergie.
- La correction du facteur de puissance active à 99 % alimente votre système de manière propre et fiable.
- L'entrée de courant alternatif universelle 90 - 264 V scanne et détecte automatiquement la tension électrique correcte. Plus besoin d'appuyer sur ce petit interrupteur rouge !
- Le rail simple +12 V dédié offre une compatibilité maximale avec les composants les plus récents.
- La protection contre les surintensités / surtensions / surcharges, contre les sous-tensions et contre les courts-circuits apporte une sécurité maximale aux composants essentiels du système.
- Les condensateurs japonais de haute qualité assurent des performances et une fiabilité hors pair.
- Les câbles extra longs sont adaptés aux châssis tour pleine taille.
- Modèle TX750W : 150 mm (l) x 86 mm (H) x 160 mm (L)
- Modèle TX650W : 150 mm (l) x 86 mm (H) x 150 mm (L)
- MTBF : 100 000 heures
- Garantie de 5 ans et accès à vie au support technique et au service après-vente légendaires de Corsair.

Contenu de l'emballage

- Bloc d'alimentation Corsair TX750W/TX650W
- Guide d'utilisation
- Cordon d'alimentation CA
- Attaches de câble
- Vis de montage
- Etiquette Corsair pour boîtier

Modèle	CMPSU-650TX		CMPSU-750TX	
Entrée CA nominale	90-264VAC		90-264VAC	
Courant d'entrée	5-10A		5-10A	
Fréquence	47Hz-63Hz		47Hz-63Hz	
Sortie CC nominale	Charge max	Sortie max	Charge max	Sortie max
+3.3V	24A	170W	30A	180W
+5V	30A		28A	
+12V	52A	624W	60A	720W
-12V	0.8A	9.6W	0.8A	9.6W
+5VSB	3A	15W	3A	15W
Puissance totale	650W		750W	

Configuration des câbles Corsair

- Câble d'alimentation ATX à 24 broches 1 x 610 mm.
Remarque : Le connecteur d'alimentation ATX est doté d'un mécanisme détachable à 4 broches qui permet de brancher une fiche de 20 ou 24 broches sur la carte mère.
- Câble avec connecteur EPS12V à 8 broches 1 x 610 mm.
Remarque : Le connecteur d'alimentation EPS12V est doté d'un mécanisme détachable à 4 broches qui permet de brancher une fiche de 8 broches ou une fiche EPS12V à 4 broches sur la carte mère.
- Modèle TX750W : Câble avec connecteur PCI-E à 6+2 broches 4 x 610 mm.
- Modèle TX650W : Câble avec connecteur PCI-E à 6+2 broches 2 x 610 mm.
- Câble avec connecteur SATA de 2 x 864 mm doté de quatre connecteurs SATA.
- Câble d'alimentation pour périphérique à 4 broches de 2 x 1016 mm doté de quatre connecteurs et d'une petite fiche à 4 broches pour les lecteurs de disquette.

Installation

Avant de procéder à l'installation, veuillez lire l'intégralité de ce manuel.

Etape A : Montage d'un tout nouveau système :

(Si vous remplacez votre bloc d'alimentation actuel, veuillez passer à l'étape B.)

- 1 Assurez-vous que l'unité TX750W/TX650W n'est pas branchée avec un cordon d'alimentation CA.
- 2 Suivez les instructions fournies dans le manuel de votre châssis et installez l'unité TX750W/TX650W avec les vis fournies.
- 3 Le câble d'alimentation principal à 24 broches branché sur l'unité TX750W/TX650W est doté d'un mécanisme détachable à 4 broches qui permet de brancher une fiche de 20 ou 24 broches sur la carte mère.
 - a Si votre carte mère est munie d'une fiche à 24 broches, vous pouvez connecter le câble d'alimentation principal à 24 broches de l'unité TX750W/TX650W directement sur votre carte mère.
 - b Si votre carte mère est munie d'une fiche à 20 broches, vous pouvez débrancher le câble à 4 broches du connecteur à 24 broches, puis brancher le câble à 20 broches sur la carte mère sans brancher le connecteur à 4 broches.
- 4 L'unité TX750W/TX650W est dotée d'un câble à 8 broches +12 V, également appelé câble « EPS12V ».
 - a Si votre carte mère est munie d'une fiche à 8 broches +12 V, branchez directement le câble à 8 broches sur la carte mère.
 - b Si votre carte mère possède une fiche à 4 broches, débranchez le câble à 4 broches du câble à 8 broches, puis branchez le câble à 4 broches approprié directement sur la carte mère.

AVERTISSEMENT : La section de 4 broches détachable du connecteur principal à 24 broches n'est pas un connecteur « P4 » ni « +12 V ». Vous risquez d'endommager gravement le système si vous l'utilisez à la place du connecteur « P4 » ou « +12 V ».

- 5 Chaque bloc TX750W/TX650W est livré avec 2 câbles périphériques, 2 câbles PCI-Express (1 sur le modèle TX450W) et 2 câbles SATA.
 - a Branchez un câble périphérique sur la prise d'alimentation du disque dur (répétez si nécessaire).
 - b Branchez un câble périphérique sur la prise d'alimentation du lecteur CD-ROM / DVD-ROM (répétez si nécessaire).
 - c Branchez le câble SATA sur la prise d'alimentation du disque dur SATA (répétez si nécessaire).
 - d Branchez le câble PCI-E sur la prise d'alimentation de votre carte vidéo PCI-Express, le cas échéant (répétez si nécessaire).
 - e Branchez un câble périphérique pour tout périphérique nécessitant un petit connecteur à 4 broches (répétez si nécessaire).
 - f Vérifiez que tous les câbles sont bien serrés.
- 6 Branchez le câble d'alimentation CA sur l'unité TX750W/TX650W et mettez celle-ci sous tension en poussant l'interrupteur en position « I ».

Félicitations ! Vous avez terminé l'installation de votre bloc d'alimentation TX750W/TX650W et votre système est prêt à fonctionner !

Etape B : Remplacement de votre bloc d'alimentation actuel

- 1 Débranchez le cordon d'alimentation CA de votre prise murale ou onduleur et du bloc d'alimentation existant.
- 2 Débranchez tous les câbles d'alimentation de votre carte vidéo, carte mère et autres périphériques.
- 3 Suivez les instructions fournies dans le manuel de votre châssis et désinstallez votre bloc d'alimentation actuel.
- 4 Passez à l'étape A.

Agréments et homologations

CE EN55022:1998/A1:2000/A2:2003 CLASS B EN 61000-3-2:2000,

EN 61000-3-3:1995/A1:2001 EN55024:1998/A1:2001/A2:2003

FCC FCC Part 15 & Part 2 (CISPR 22 CLASS B)

C-TICK AS/NZS CISPR 22:2002 CLASS B

UL UL 60950-1

CSA CSA C22.2 NO. 60950-1

TUV EN 60950-1

CB IEC 60950-1

AVERTISSEMENTS

- En raison des tensions élevées présentes dans le bloc d'alimentation, le couvercle du bloc d'alimentation ne peut en aucun cas être retiré. La garantie sera annulée en cas de retrait du couvercle.
- Veuillez utiliser le bloc d'alimentation dans un endroit sûr et sec.
- N'insérez jamais d'objets dans la zone de ventilation ouverte ou dans la grille du ventilateur du bloc d'alimentation.
- Le connecteur d'alimentation principal à 24 broches est doté d'un connecteur détachable à 4 broches. Ce connecteur à 4 broches n'est pas un connecteur P4 ou ATX 12 V. NE forcez PAS ce câble dans la fiche P4 ou ATX +12 V de la carte mère.
- Usage en intérieur uniquement.

Herzlichen Glückwunsch! Sie sind nun der Besitzer eines neuen Corsair Netzteils TX650W/TX750W!

Die vorliegenden Benutzervereinbarungen („Vereinbarungen“) sind die rechtlich bindenden Vereinbarung zwischen Ihnen („Ihnen“) und Corsair Memory. **Durch die Verwendung des Corsair Netzteils TX650W/TX750W („Produkts“)** erklären Sie sich mit den unten aufgeführten Bedingungen dieser Vereinbarung einverstanden und an diese gebunden. Wenn Sie Fragen zu den Vereinbarungsbedingungen haben, wenden Sie sich bitte über unsere Website <http://www.corsairmemory.com/company/contacts.aspx> an uns. Wenn Sie sich vor dem Benutzen des Produkts entscheiden, dass Sie nicht mit den Bedingungen dieser Vereinbarung übereinstimmen, senden Sie das Produkt und alle dazu gehörenden Teile (einschließlich beiliegendem gedrucktem Material und der Originalverpackung) umgehend an Corsair Memory oder den autorisierten Corsair Memory Vertriebshändler zurück, von dem Sie das Produkt und die dazu gehörenden Teile erworben haben. Wenn Sie bereits für das Produkt bezahlt haben, schicken Sie uns einen Kaufbeleg und wir erstatten Ihnen den Preis, den Sie für die Produkte gezahlt haben.

Beschränkte Garantie und Haftungsbeschränkung

Wir garantieren, dass das Produkt für sechzig (60) Monate ab Lieferdatum an den Endabnehmer frei von Material- und Herstellungsfehlern ist. In diesem Zeitraum nehmen wir unter folgenden Voraussetzungen nach unserem Ermessen am Produkt Reparaturen oder Austausch von Teilen vor: (I) das Produkt wird portofrei an die Stelle zurückgeschickt, von der es erworben wurde; (II) das Produkt wurde zum Eigengebrauch und nicht zum Verleih erworben; (III) das Produkt ist nicht missbraucht, nachlässig behandelt oder entgegen den Nutzungsanleitungen gehandhabt worden; (IV) das Produkt ist nicht durch höhere Gewalt wie Blitzschlag, Feuer, Überschwemmung oder Erdbeben beschädigt worden; (V) die Garantieaufkleber sind nicht entfernt oder manipuliert worden.

Die Garantieleistung von Corsair Memory für das Produkt gilt in Übereinstimmung mit der eingeschränkten Corsair-Garantie nur für den ersten Endverbraucher. Jegliche Garantie, ob ausdrücklich oder stillschweigend, nicht beschränkt auf Garantien der Vermarktung und der Eignung für einen bestimmten Zweck, sind auf die Zeitdauer der oben genannten Garantieleistung beschränkt. Ihre Ansprüche beschränken sich auf die unter dieser ausdrücklichen eingeschränkten Garantie verfügte Reparatur-, Ersatz- oder Erstattungsleistungen und stehen anstelle aller anderen ausdrücklichen oder stillschweigenden Garantien. In keinem Fall haftet Corsair Memory für Schäden, ob nach Vertragsrecht oder nach Schadensersatzrecht (einschließlich Fahrlässigkeit), die über dem Kaufpreis des Produkts liegen, oder für irgendwelche indirekte Schäden, Folgeschäden, Sonderschäden oder sonstige Ansprüche oder für Ertrags- oder Profitausfall, Geschäftsausfall, Verlust von Informationen oder Daten, Software oder Programmen oder andere finanziellen Verluste, die in Verbindung mit der Möglichkeit bzw. Unmöglichkeit entstehen, die Produkte und das Zubehör zu verwenden, soweit das Gesetz den Ausschluss dieser Ansprüche zulässt.

Die gesamte Haftung von Corsair Memory, ob für Vertragsbruch, Garantie, Schadensersatz (einschließlich Fahrlässigkeit), Entschädigung oder anderweitig ist auf den Preis des unter diesen Bedingungen verkauften Produkts beschränkt, auf das sich die Ansprüche beziehen. In keinem Fall haftet Corsair Memory für entgangenen Nutzen, Zeitverlust, Ungelegenheiten, wirtschaftlichen Verlust, Profit- oder Einsparungsausfall bzw. andere indirekte Schäden, Folgeschäden, Sonderschäden oder sonstige Ansprüche, soweit das Gesetz den Ausschluss dieser Ansprüche zulässt. Die Beschränkungen und Ausschlüsse in diesen Vereinbarungen haben über einen grundlegenden Bruch, einen Bruch oder das Versagen des wesentlichen Zwecks dieser Vereinbarungen hinaus Gültigkeit. Gegen den Bruch dieser Vereinbarungen wird keine Klage eingereicht, wenn der Klagegrund bereits länger als ein Jahr zurückliegt. Für den Zweck dieses Paragraphen schließt „Corsair Memory“ die Konzerngesellschaften sowie deren Direktoren, das Management, die Angestellte und die Vertreter mit ein, die alle als Begünstigte eines Trusts betrachtet werden.

Überblick

Enthusiasten, die auf der Suche nach einer optimalen Lösung in Bezug auf Preis und Leistung sind, werden feststellen, dass die Corsair TX650W/TX750W Netzteil-Familie selbst den höchsten Qualitätsansprüchen gerecht wird. Die Corsair TX650W/TX750W Netzteile wurden unter höchsten technologischen Gesichtspunkten und mit Einsatz bester Komponenten entwickelt, die der heutigen Technik zur Verfügung stehen. Mit Features wie einer einzelnen +12V Rail bieten die Corsair TX650W/TX750W Netzteile eine maximale Kompatibilität mit den neuesten Systemkomponenten. Der Wirkungsgrad, der in der Lage ist mehr als 80% Effizienz bei 20%, 50% und 100% Leistung zu liefern, macht die Corsair TX Netzteil-Familie zum idealen Preis-/Leistungs-Produkt für Enthusiasten. Mit einem großen 140mm großen (120mm bei der TX650W Version), temperaturgeregeltem Lüfter, der gleichzeitig ultra-leise sein Werk verrichtet und dabei immer noch mehr als ausreichend für die Kühlung der Komponenten sorgt, brauchen sich Gamer, Overclocker und Enthusiasten keine Sorgen mehr machen. Jedes Corsair TX Netzteil kommt mit einer für die Industrie führenden, eingeschränkten 5-Jahres Garantie und einem 24/7 on-demand Kundenservice.

Die Corsair-Vorteile

Im TX650W/TX750W steckt das Neueste an Technik und Funktionalität:

- Unterstützt den neuesten ATX12V v2.2 Standard und ist rückwärtskompatibel mit ATX12V 2.01 Systemen.
- Ein ultraleiser 120-mm-Lüfter mit Doppelkugellager sorgt für außergewöhnlich gute Lüftung bei geringer Geräuschentwicklung, indem sich die Drehzahl der Temperatur anpasst.
- 80%+ Effizienz bei 20%, 50% und 100% Leistung für eine geringere Hitzeentwicklung und eine niedrigere Stromrechnung
- 99 % Active Power Factor Correction (PFC) versorgt das System mit sauberem und zuverlässigem Strom.
- Ein universaler Wechselstromeingang für 90 V bis 264 V erkennt automatisch die korrekte Netzspannung. Sie müssen die Spannung nicht mehr am kleinen roten Schalter einstellen!
- Dedizierte +12-V-Einzelschiene garantiert optimale Kompatibilität mit den neuesten Komponenten.
- Schutzschalter für Überstrom/Spannung/Leistung, Unterspannung und Kurzschluss bieten maximale Sicherheit für kritische Systemkomponenten.
- Japanische Hochqualitätskondensatoren liefern kompromisslose Leistung und Zuverlässigkeit.
- Extra lange Kabel sind auch für Tower-Chassis voller Größe geeignet.
- TX650W Abmessungen: 150mm(B) x 86mm(H) x 150mm(L)
- TX750W Abmessungen: 150mm(B) x 86mm(H) x 160mm(L)
- MTBF: 100.000 Stunden
- 5-Jahres-Garantie und Zugang zu Corsairs legendärem Tech Support und Kundendienst auf Lebenszeit.

Modell	CMPSU-650TX		CMPSU-750TX	
Wechselstrom-Nenneingang	90-264VAC		90-264VAC	
Eingangsstrom	5-10A		5-10A	
Frequenz	47Hz-63Hz		47Hz-63Hz	
Gleichstrom-Nennausgang	Max. Last	Max. Ausgang	Max. Last	Max. Ausgang
+3.3V	24A	170W	30A	180W
+5V	30A		28A	
+12V	52A	624W	60A	720W
-12V	0.8A	9.6W	0.8A	9.6W
+5VSB	3A	15W	3A	15W
Gesamtleistung	650W		750W	

Lieferumfang

- Corsair TX650W/TX750W Netzteil
- Handbuch
- Netzkabel
- Kabelbinder
- Montageschrauben
- Corsair-Gehäuseplakette

Corsair-Kabelkonfiguration

- 1 x 24-poliges ATX-Stromkabel (610 mm).
Anmerkung: Das ATX-Stromkabel hat ein abnehmbares 4-poliges Stück, so dass es Hauptplatinensockel mit sowohl 24 als auch 20 Kontakten unterstützt.
- 1 x 8-poliges EPS12V-Verbindungskabel (610 mm).
Anmerkung: Das EPS12V-Stromkabel hat ein abnehmbares 4-poliges Stück, so dass es Hauptplatinensockel mit sowohl 8 als auch 4 Kontakten („P4/12 V“) unterstützt.
- Für TX650W: 2 x 6+2-poliges PCI-E-Verbindungskabel (610 mm).
- Für TX750W: 4 x 6+2-poliges PCI-E-Verbindungskabel (610 mm).
- 2 x SATA-Verbindungskabel (864 mm) mit drei SATA-Anschlüssen.
- 2 x 4-poliges Stromkabel für Peripheriegeräte (1016 mm) mit drei Anschlüssen und einem kleinen 4-poligen Stecker für eine Diskettenlaufwerk.

Installation

Vor der Installation bitte das gesamte Handbuch durchlesen.

Schritt A: Bau eines ganz neuen Systems:

(Beim Ersetzen eines vorhandenen Netzteils, mit Schritt B fortfahren.)

- 1 Sicherstellen, dass das TX650W/TX750W nicht mit dem Netzkabel verbunden ist.
- 2 Den Anleitungen des Gehäuse-Handbuch folgen und das TX650W/TX750W mit den mitgelieferten Schrauben montieren.
- 3 Das am TX650W/TX750W angebrachte 24-polige Hauptstromkabel hat ein abnehmbares 4-poliges Stück, so dass es Hauptplatinensockel mit sowohl 24 als auch 20 Kontakten unterstützt.
 - a Wenn die Hauptplatine einen Sockel mit 24 Kontakten besitzt, das 24-polige Hauptstromkabel vom TX650W/TX750W direkt mit der Hauptplatine verbinden.
 - b Wenn die Hauptplatine einen Sockel mit 20 Kontakten besitzt, das 4-polige Kabel von der 24-poligen Kontaktleiste abnehmen und dann das 20-polige Kabel ohne den 4-poligen Stecker mit der Hauptplatine verbinden.
- 4 Das TX650W/TX750W hat ein 8-poliges +12-V-Kabel, das auch als „EPS12V“ bekannt ist.
 - a Wenn die Hauptplatine einen +12-V-Sockel mit 8 Kontakten besitzt, das Kabel direkt mit der Hauptplatine verbinden.
 - b Wenn die Hauptplatine einen Sockel mit 4 Kontakten besitzt, das 4-polige Stück vom 8-poligen Kabel abnehmen und das verbleibende 4-polige Kabel direkt mit der Hauptplatine verbinden.

ACHTUNG: Das abnehmbare 4-polige Stück des 24-poligen Hauptkabels ist kein Stecker vom Typ „P4“ oder „+12 V“. Wenn Sie es anstelle eines „P4“- oder „+12 V“-Steckers verwenden, kann dies ernsthafte Schäden zur Folge haben.

- 5 Zum Lieferumfang des TX650W/TX750W gehören 2 Kabel für Peripheriegeräte, 2 PCI-Express-Kabel (1 für TX450W) und 2 SATA-Kabel.
 - a Das Peripheriekabel mit der Strombuchse der Festplatte verbinden (wenn nötig, wiederholen).
 - b Das Peripheriekabel mit der Strombuchse des CD-ROM-/DVD-ROM-Laufwerks verbinden (wenn nötig, wiederholen).
 - c Das SATA-Kabel mit der Strombuchse der SATA-Festplatte verbinden (wenn nötig, wiederholen).
 - d Das PCI-E-Kabel, falls nötig, mit der Strombuchse der PCI-Express-Videokarte verbinden (wenn nötig, wiederholen).
 - e Das Peripheriekabel mit Peripheriegeräten verbinden, die einen kleinen, 4-poligen Stecker erfordern (wenn nötig, wiederholen).
 - f Sicherstellen, dass alle Kabel fest sitzen.
- 6 Das Netzkabel mit dem TX650W/TX750W verbinden und das TX650W/TX750W einschalten, indem man den Hauptschalter in die Stellung „I“ bringt.

Herzlichen Glückwunsch! Die Installation des Netzteils TX650W/TX750W ist abgeschlossen und das System ist einsatzbereit!

Schritt B: Austausch des vorhandenen Netzteils

- 1 Das Netzkabel von der Netzsteckdose bzw. von der USV trennen und das andere Ende vom vorhandenen Netzteil abziehen.
- 2 Alle Stromversorgungskabel von der Videokarte, der Hauptplatine und allen Peripheriegeräten trennen.
- 3 Das vorhandene Netzteil gemäß den Anleitungen im Chassishandbuch ausbauen.
- 4 Mit Schritt A fortfahren.

Sicherheit und behördliche Genehmigungen

CE EN55022:1998/A1:2000/A2:2003 CLASS B EN 61000-3-2:2000

EN 61000-3-3:1995/A1:2001 EN55024:1998/A1:2001/A2:2003

FCC FCC Part 15 & Part 2 (CISPR 22 CLASS B)

C-TICK AS/NZS CISPR 22:2002 CLASS B

UL UL 60950-1

CSA CSA C22.2 NO. 60950-1

TUV EN 60950-1

CB IEC 60950-1

WARNUNGEN

- Auf Grund der hohen Spannungen im Inneren des Netzteils dürfen die Gehäuseabdeckungen der Einheit auf keinen Fall entfernt werden. Ein Entfernen der Gehäuseabdeckung macht die Garantie nichtig.
- Das Netzteil in einer sicheren und trockenen Umgebung betreiben.
- Keine Gegenstände in die Lüftungsöffnungen und Schlitze des Netzteils einführen.
- Das 24-polige Hauptstromkabel hat eine abnehmbare 4-polige Kontakteiste. Bei diesem 4-poligen Kontaktstück handelt es sich nicht um einen Stecker des Typs „P4“ oder „ATX 12 V“. Versuchen sie NICHT, dieses Kabel mit Gewalt in den P4- oder ATX +12 V-Sockel der Hauptplatine einzustecken.
- Nur für den Einsatz in Innenbereichen.

Grazie per aver acquistato un alimentatore Corsair TX650W/TX750W!

Il presente accordo con l'utente ("Accordo") costituisce un contratto legale tra l'utente ("Utente") e Corsair Memory. L'uso dell'alimentatore Corsair TX750W/TX650W ("Prodotto") implica l'accettazione delle condizioni del presente accordo, definite di seguito. Per qualsiasi domanda o dubbio in merito alle condizioni di questo accordo, visitare <http://www.corsairmemory.com/company/contacts.aspx>. Qualora, prima dell'uso del Prodotto, si decida di non accettare le condizioni dell'accordo, restituire il Prodotto e tutti gli articoli che lo accompagnano (documentazione, raccoglitori e altro) a Corsair Memory o al distributore autorizzato Corsair Memory presso il quale è stato acquistato il Prodotto e articoli correlati. Se il Prodotto è già stato pagato, fornire anche lo scontrino d'acquisto per il rimborso del prezzo versato.

Garanzia limitata e Limitazione delle responsabilità

Il prodotto è garantito esente da difetti nei materiali e nella lavorazione per sessanta (60) mesi dalla data di consegna all'utente finale. Nell'arco di questo periodo, il Prodotto potrà essere riparato o ricevere parti sostitutive, a discrezione del produttore, nelle seguenti condizioni: (I) il Prodotto viene restituito al punto d'acquisto originale, con spese di spedizione prepagate; (II) il Prodotto è stato acquistato dall'utente finale per uso personale e non a scopo di noleggio; (III) il Prodotto non ha subito manomissioni, abusi, uso improprio ai sensi delle istruzioni fornite riguardanti l'uso inteso; (IV) il Prodotto non ha subito danni naturali, provocati da fulmini, incendi, inondazioni o terremoti; (V) gli adesivi della garanzia non sono stati rimossi o manomessi.

La garanzia del Prodotto Corsair Memory si applica unicamente all'utente finale o consumatore, nel rispetto delle condizioni espresse nella Garanzia limitata Corsair Memory. **Tutte le garanzie esplicite o implicite, comprese a titolo di esempio le garanzie implicite sulla commerciabilità e idoneità a uno scopo particolare, si limitano al periodo di decorso della summenzionata garanzia.** La riparazione, la sostituzione o il rimborso possibile ai sensi di questa garanzia limitata è l'unico ed esclusivo rimedio spettante al consumatore e soppianta ogni altra garanzia esplicita o implicita. Corsair Memory declina ogni responsabilità per inadempimento contrattuale o torto (compresa la negligenza) per danni superiori al prezzo d'acquisto del prodotto o dell'accessorio e per danni indiretti, fortuiti, speciali o conseguenti di qualunque tipo, perdita di entrate o prodotti, perdita di affari o altra perdita finanziaria insorgente o correlata alla capacità o incapacità di utilizzare il prodotto o un accessorio, nei pieni limiti concessi dalla legge in vigore.

La responsabilità totale di Corsair Memory, per inadempimento contrattuale, garanzia o torto (compresa la negligenza), l'indennizzo o altro, si limita al prezzo del Prodotto venduto nel rispetto di queste condizioni relativamente a perdite o danni reclamati. Corsair Memory declina ogni responsabilità per perdita d'uso, di tempo, disagio, perdita commerciale, di profitti e di risparmi o per danni fortuiti, speciali o conseguenti nei pieni limiti concessi dalla legge in vigore. Queste limitazioni, esclusioni e liberatorie delle condizioni rimarranno valide anche in presenza di una violazione fondamentale o non dello scopo essenziale di queste condizioni o di qualsiasi rimedio esposto. Qualsiasi violazione di queste condizioni che si verifichi dopo un anno dall'entrata in vigore dell'accordo non sarà soggetta ad alcuna azione legale. Per le finalità di quanto esposto, "Corsair Memory" comprende anche le proprie filiali e tutti i rispettivi direttori, funzionari, dipendenti e agenti, ciascuno dei quali sarà considerato un beneficiario.

Introduzione

Gli appassionati alla ricerca del miglior rapporto prezzo/prestazioni nella tecnologia degli alimentatori, troveranno che la serie TX750W/TX650W di Corsair soddisferà anche le specifiche più esigenti. Gli alimentatori Corsair TX750W/TX650W sono progettati utilizzando componenti e tecnologie avanzate di solito ritrovabili in alimentatori di fascia alta. Con le caratteristiche di progettazione come una via singola a +12V offrono inoltre la massima compatibilità con i componenti di ultima generazione. Una circuitazione ad alta efficienza in grado di erogare un tasso di efficienza superiore all'80% in condizioni di carico del 20%, 50%, e 100% rende la famiglia di alimentatori TX ideale per l'appassionato attento al rapporto prezzo/qualità. La stabilità ed affidabilità non saranno più un problema per il videogiocatore, l'overclocker e l'appassionato grazie alla generosa ventola termocontrollata di 140mm (120mm su TX650W) di diametro più che sufficiente per il raffreddamento interno del sistema. Ogni alimentatore Corsair della serie TX è coperto da una garanzia di ben 5 anni ed un servizio di assistenza 24h su 24h 7gg su 7gg.

Vantaggi di Corsair

L'alimentatore TX750W/TX650W contiene gli ultimi ritrovati della tecnologia. Le caratteristiche salienti sono:

- Supporto dello standard ATX12V v2.2 più recente e retro-compatibilità con sistemi ATX12V 2.01.
- Ventola da 120 mm con due cuscinetti a sfera ultrasilenziosa per efficiente flusso d'aria ad un bassissimo livello di rumore; la rotazione varia a seconda della temperatura.
- Efficienza energetica superiore all'80% in condizioni di carico del 20%, 50% e 100% per una minore generazione di calore e riduzione dei consumi.
- Correzione del fattore di energia attiva del 99%, per garantire energia pulita ed affidabile al sistema.
- Ingresso CA universale 90-264 V che esamina e rileva automaticamente la tensione corretta. Non è più necessario commutare l'interruttore rosso in base alla tensione!
- Via di alimentazione dedicata +12 V per la massima compatibilità con i componenti di ultima generazione.
- Protezione da sovracorrente, sovratensione e sovralimentazione, protezione da sottocorrente e cortocircuito per la massima sicurezza dei componenti del sistema.
- Condensatori giapponesi di alta qualità per prestazioni ed affidabilità senza pari.
- Cavi di lunghezza sufficiente per configurazioni in telai full tower.
- TX750W Dimensioni:
5.9"(W) x 3.4"(H) X 6.3"(L); 150mm(W) x 86mm(H) x 160mm(L)
- TX650W Dimensioni:
5.9"(W) x 3.4"(H) X 5.5"(L); 150mm(W) x 86mm(H) x 150mm(L)
- MTBF (tempo medio tra guasti): 100.000 ore
- Garanzia di 5 anni e accesso illimitato alla rinomata assistenza tecnica e

Modello	CMPSU-650TX		CMPSU-750TX	
Potenza di ingresso CA nominale	90-264VAC		90-264VAC	
Corrente di ingresso	5-10A		5-10A	
Frequenza	47Hz-63Hz		47Hz-63Hz	
Potenza di uscita CC nominale	Carico max	Uscita max	Carico max	Uscita max
+3.3V	24A	170W	30A	180W
+5V	30A		28A	
+12V	52A	624W	30A	720W
-12V	0.8A	9.6W	0.8A	9.6W
+5VSB	3A	15W	3A	15W
Potenza totale	650W		750W	

Contenuto della confezione

- Alimentatore Corsair TX750W/TX650W
- Manuale utente
- Cavo di alimentazione CA
- Lacci ferma-cavi
- Viti di montaggio
- Targhetta Corsair per il case

Configurazione dei cavi Corsair

- Cavo per connettore di alimentazione ATX 1 x 610 mm 24 pin
Nota: il connettore di alimentazione ATX ha un meccanismo rimovibile a 4 pin per il supporto di una presa a 20 o 24 pin della scheda madre.
- Cavo per connettore EPS12V 1 x 610 mm 8 pin
Nota: il connettore di alimentazione EPS12V ha un meccanismo rimovibile a 4 pin per il supporto di una presa a 8 pin o di una presa P4/12V a 4 pin della scheda madre.
- TX750W: Cavo per connettore PCI-E 4 x 610 mm 6+2 pin
- TX650W: Cavo per connettore PCI-E 2 x 610 mm 6+2 pin
- 2 x Cavi per connettore SATA 864mm con quattro spinotti SATA.
- 2 x Cavi per connettore 4-pin 1016mm con quattro spinotti standard ed uno piccolo per floppy drive.

Installazione

Prima dell'installazione, leggere attentamente il contenuto di questo manuale.

Passaggio A: costruzione di un sistema nuovo:

(se questo alimentatore sostituisce quello esistente, avanzare al passaggio B)

- 1 Verificare che l'alimentatore TX750W/TX650W non sia collegato al cavo di alimentazione CA.
- 2 Attenersi alle istruzioni del manuale fornito con il telaio del computer e installare l'alimentatore TX750W/TX650W con le viti in dotazione.
- 3 Il cavo di alimentazione principale a 24 pin collegato all'alimentatore TX750W/TX650W è munito di un meccanismo rimovibile a 4 pin per il supporto di una presa a 20 o 24 pin della scheda madre.
 - a Se la scheda madre presenta una presa a 24 pin, collegare il cavo di alimentazione principale a 24 pin dell'alimentatore TX750W/TX650W direttamente alla scheda madre.
 - b Se la scheda madre presenta una presa a 20 pin, scollegare il connettore a 4 pin dal connettore a 24 pin e collegare il connettore a 20 pin alla scheda madre, senza il connettore a 4 pin.
- 4 L'alimentatore TX750W/TX650W ha un connettore a 8 pin e +12 V; il cosiddetto cavo "EPS12V".
 - a Se la scheda madre presenta una presa a 8 pin +12 V, collegare il cavo a 8 pin direttamente alla scheda madre.
 - b Se la scheda madre presenta una presa a 4 pin, scollegare il connettore a 4 pin dal cavo a 8 pin e collegare il connettore a 4 pin direttamente alla scheda madre.

AVVERTENZA: il connettore rimovibile a 4 pin del connettore principale a 24 pin non è un connettore "P4" o "+12V". Si possono arrecare gravi danni utilizzando questo connettore al posto del connettore "P4" o "+12V".

- 5 L'alimentatore TX750W/TX650W comprende due cavi periferici, due cavi PCI-Express (1 sull'alimentatore TX450W) e due cavi SATA.
 - a Collegare il cavo periferico alla presa di alimentazione del disco rigido (ripetere se necessario).
 - b Collegare il cavo periferico alla presa di alimentazione dell'unità CD-ROM/DVD-ROM (ripetere se necessario).
 - c Collegare il cavo SATA alla presa di alimentazione dell'unità SATA (ripetere se necessario).
 - d Collegare eventualmente il cavo PCI-E alla presa di alimentazione della scheda video PCI-Express (ripetere se necessario).
 - e Collegare il cavo periferico ad una periferica che richieda un connettore piccolo a 4 pin (ripetere se necessario).
 - f Verificare che tutti i cavi siano inseriti a fondo.
- 6 Collegare il cavo di alimentazione CA all'alimentatore TX750W/TX650W e accenderlo portando l'interruttore in posizione "I".

Complimenti! L'installazione dell'alimentatore TX750W/TX650W è completata e il sistema è pronto per l'uso!

Passaggio B: sostituzione dell'alimentatore esistente

- 1 Scollegare l'alimentatore CA dalla presa a parete o dal gruppo di continuità e dall'alimentatore esistente.
- 2 Scollegare tutti i cavi di alimentazione dalla scheda video, dalla scheda madre e da tutte le altre periferiche.
- 3 Attenersi alle istruzioni del manuale fornito con il telaio e disinstallare l'alimentatore esistente.
- 4 Andare al passaggio A.

Sicurezza e approvazioni degli enti normativi

CE EN55022:1998/A1:2000/A2:2003 CLASSE B EN 61000-3-2:2000

EN 61000-3-3:1995/A1:2001 EN55024:1998/A1:2001/A2:2003

FCC FCC Comma 15 e Comma 2 (CISPR 22 CLASSE B)

C-TICK AS/NZS CISPR 22:2002 CLASSE B

UL UL 60950-1

CSA CSA C22.2 NO. 60950-1

TUV EN 60950-1

CB IEC 60950-1

AVVERTENZE

- **A causa delle alte tensioni esistenti nell'alimentatore, non aprirne la copertura in nessuna circostanza. Aprendo la copertura si annulla la validità della garanzia.**
- **Utilizzare l'alimentatore in un ambiente sicuro e asciutto.**
- **Non inserire alcun oggetto nelle aperture di ventilazione o nella griglia della ventola dell'alimentatore.**
- **Il connettore di alimentazione principale a 24 pin è munito di un connettore rimovibile a 4 pin. Questo connettore a 4 pin non equivale a un connettore P4 o ATX 12 V. NON forzarlo nella presa P4 o ATX +12 V della scheda madre.**
- **Inteso solo per l'uso al coperto.**

¡Felicitaciones por la compra de su nueva fuente de poder Corsair TX650W/TX750W!

Este Convenio del usuario (el "Convenio") es un convenio legal entre usted ("Usted") y Corsair Memory. Usted acepta los términos de este acuerdo para uso de la fuente de poder Corsair TX650W/TX750W (el "Producto") según se definen a continuación. Si tiene preguntas con respecto a los términos de este acuerdo, por favor contáctenos, en <http://www.corsairmemory.com/company/contacts.aspx>. Antes de usar el Producto, si usted decide que no está dispuesto a aceptar los términos de este acuerdo, devuelva a la brevedad posible el Producto y los accesorios (inclusive el material escrito, carpetas y otros) a Corsair Memory o al distribuidor autorizado de Corsair Memory de quien compró el Producto y accesorios. Adjunte la factura o prueba de compra y le reembolsaremos el dinero que haya pagado por nuestros productos.

Garantía limitada y Responsabilidad limitada

El Producto está garantizado contra defectos de fábrica por (60) meses a partir de la fecha de compra. Durante este periodo, a discreción nuestra se reparará el Producto o se reemplazarán partes del mismo, siempre que: (I) se envíe el Producto de regreso al lugar de compra con gastos de envío pagados; (II) el Producto haya sido adquirido por el usuario final y no haya sido usado para alquilarse; (III) el Producto no haya sido usado incorrectamente, manejado descuidadamente o de ninguna forma diferente a las indicadas en las instrucciones suministradas; (IV) el Producto no haya sido dañado por causas de fuerza mayor, como rayos, incendio, inundación o terremoto; (V) las calcomanías de la garantía no hayan sido desprendidas ni alteradas.

La garantía que Corsair Memory otorga con el Producto se extiende sólo al primer usuario final o consumidor, de conformidad con la Garantía limitada de Corsair Memory. Todas las garantías expresas o implícitas, incluidas entre otras; las garantías implícitas de comerciabilidad e idoneidad para un propósito en particular, se limitarán a la duración de la garantía señalada arriba. La reparación, reemplazo o reembolso, según se estipula en esta garantía limitada expresa, es el recurso único del consumidor, y se suministra en lugar de cualquier otra garantía, expresa o implícita. En ningún caso Corsair Memory será responsable, ni en contrato ni en agravios indemnizables (incluida la negligencia) por daños arriba del precio de compra del producto, o accesorio, ni de daños indirectos, incidentales, especiales o consecuentes de ninguna clase, pérdida de ingresos o ganancias, pérdida de ventas, pérdida de información o datos, software o programas o cualquier otra pérdida económica causada o relacionada con la capacidad o incapacidad de usar los productos o accesorios hasta el grado máximo en que, de conformidad con la ley, pueda negarse responsabilidad de estos daños.

Toda la responsabilidad de Corsair Memory, ya sea por incumplimiento de contrato, garantía, agravio indemnizable (incluida la negligencia), indemnización o cualquier otra causa, se limita al precio del Producto vendido según estos términos con respecto a cuáles pérdidas o daños se reclaman. En ningún caso Corsair Memory será responsable de ninguna pérdida de uso, pérdida de tiempo, molestia, pérdida comercial, pérdida de ganancias o ahorros, ni de ningún daño indirecto, incidental, especial o consecuente hasta el grado máximo en que, de conformidad con la ley, pueda negarse responsabilidad de estos daños. Las limitaciones, exclusiones y negaciones de responsabilidad contenidas en estos términos quedarán vigentes después de cualquier incumplimiento fundamental, incumplimiento o falla del propósito fundamental de estos términos o de cualquier remedio contenido en este documento. Ninguna acción jurídica será entablada por ningún incumplimiento de estos términos después de un año de la fundada ejercitabilidad de tal acción. Para el propósito de este párrafo, "Corsair Memory" incluye a sus afiliados y respectivos directores, funcionarios, empleados y agentes, cada uno de los cuales será considerado beneficiario fiduciario.

Introducción

Los entusiastas que buscan una óptima combinación entre precio y desempeño/prestación; encontrarán que la Corsair TX650W/TX750W puede satisfacer las especificaciones más exigentes. Las Fuentes de poder /alimentación Corsair TX650W/TX750W han sido fabricadas usando la tecnología más avanzada con componentes usados en fuentes de poder/alimentación de más alto rendimiento/prestación. Sus características como el canal sencillo de +12V ofrecen máxima compatibilidad con los componentes más recientes. El circuito eficaz en energía es capaz de suministrar más de 80% de eficiencia evaluada durante 20%, 50% y 100% de carga; posicionando a la familia TX de fuentes de poder/alimentación como la ideal en valor y calidad para el experto entusiasta. También cuenta con un ventilador de gran diámetro de 140mm (120mm en la TX650W) ultra silencioso y aun más que suficiente para proveer enfriamiento en el interior del sistema. Confiabilidad y estabilidad no son más preocupaciones para el jugador profesional, el entusiasta o overclocker y el experto en desarrollar sistemas ultra modernos. Cada fuente de poder/alimentación Corsair TX esta respaldada por una garantía líder en la industria de 5 años y un servicio al cliente disponible las 24 horas.

Ventajas de la fuente de poder Corsair

La TX650W/TX750W provee la tecnología y características más avanzadas:

- Soporta las versiones estándares más recientes de ATX12V v2.2 y EPS12V 2.91 y compatible reversiblemente con las versiones ATX12V 2.01
- El ultra silencioso ventilador de 120 mm (140 mm en modelo TX750W) con tecnología "Double Ball Bearing" suministra un flujo de aire excelente a un nivel de ruido excepcionalmente bajo variando la velocidad de giro según la temperatura.
- Eficacia de energía de más de 80% en cargas de 20%, 50% y 100%, con menor producción de calor y un menor consumo de energía eléctrica.
- La tecnología activa "Power Factor Correction" otorga un factor de potencia de 99% y además suministra potencia limpia y confiable al sistema.
- La entrada universal de corriente alterna de 90 a 264 V detecta automáticamente el voltaje correcto. ¡Se acabó la molestia de ajustar el diminuto selector rojo!
- Canal sencillo de +12V ofrece máxima compatibilidad con componentes recientes.
- Sobre corriente/ voltaje/protección de poder, protección de bajo voltaje, y protección contra corto circuitos provee máxima protección en los componentes críticos del sistema.
- Condensadores Japoneses de alta calidad proporcionan rendimiento/prestación y estabilidad inigualable.
- Los cables extra-largos son compatibles con las carcasas verticales de tamaño grande.
- Dimensiones TX750W: 5.9"(L) x 3.4"(A) X 6.3"(A); 150mm(L) x 86mm(A) x 160mm(A)
- Dimensiones TX650W: 5.9"(L) x 3.4"(A) X 5.5"(A); 150mm(L) x 86mm(A) x 150mm(A)
- MTBF: 100,000 horas
- Garantía de cinco años y acceso de por vida al servicio técnico y servicio al consumidor, legendarios de Corsair.

Modelo	CMPSU-650TX		CMPSU-750TX	
Entrada nominal de corriente alterna	90-264VAC		90-264VAC	
Corriente	5-10A		5-10A	
Frecuencia	47Hz-63Hz		47Hz-63Hz	
Salida nominal de corriente continua	Carga máx.	Salida máx.	Carga máx.	Salida máx.
+3.3V	30A	170W	30A	180W
+5V	30A		28A	
+12V	52A	624W	60A	720W
-12V	0.8A	9.6W	0.8A	9.6W
+5VSB	3A	15W	3A	15W
Potencia total	650W		750W	

Contenido del paquete

- Unidad de Fuente de Poder Corsair TX650W/TX750W
- Manual del usuario
- Cable de poder
- Correas sujeta-cables
- Tornillos de montaje
- Sello de la marca Corsair

Configuración de los cables de la unidad Corsair

- 1 cable de corriente de 610 mm (24") con conector ATX de 24 contactos.
Nota: El conector de corriente tipo ATX tiene un mecanismo desprendible de 4 contactos para fines de compatibilidad con enchufes de 24 ó 20 contactos en la placa madre.
- 1 cable de corriente de 610 mm (24") con conector EPS12V de 8 contactos.
Nota: El conector de corriente tipo EPS12V tiene un mecanismo desprendible de 4 contactos para fines de compatibilidad con enchufes de 8 contactos o enchufes "P4/12V" de 4 contactos en la placa madre.
- Modelo TX750W: contiene 4 cables de corriente de 610 mm (24") con conector PCI-E de 6+2 contactos.
- Modelo TX650W: contiene 2 cables de corriente de 610 mm (24") con conector PCI-E de 6 +2contactos.
- 2 x 864mm (34") cables SATA con cuatro conectores SATA.
- 2 x 1016mm (40") cable de poder/alimentación para periféricos de 4 pines con 4 cabezas mas una cabeza pequeña de 4 pines para la unidad de diskettes.

Instalación

Antes de proceder con la instalación, lea completamente este manual.

Paso A: Si va a fabricar una computadora completamente nueva:
(Si solo va a reemplazar la fuente de poder actual, diríjase al paso B.)

- 1 Asegúrese de que la unidad TX650W/TX750W no esté conectada al cordón de corriente alterna.
- 2 Siga las instrucciones indicadas en el manual de la carcasa e instale la unidad TX650W/TX750W con los tornillos suministrados.
- 3 El cable de corriente principal de la fuente de poder TX650W/TX750W (24 contactos) tiene un mecanismo desprendible de 4 contactos que le otorga compatibilidad con enchufes de 24 ó 20 contactos en las placas madres.
 - a Si la placa madre tiene un enchufe de 24 contactos, puede conectarse directamente el cable de corriente principal de la unidad TX650W/TX750W a dicha placa.
 - b Si la placa principal tiene un enchufe de 20 contactos, desprenda el cable de 4 contactos del conector, y luego conecte el cable de 20 contactos a la placa principal sin conectar el conector de 4 contactos.
- 4 La unidad TX650W/TX750W tiene un cable de +12 V de 8 contactos; también se le conoce como cable "EPS12V".
 - a Si la placa principal tiene un enchufe de +12 V de 8 contactos, conecte el cable de 8 contactos a dicha placa.
 - b Si la placa principal tiene un enchufe de 4 contactos, desprenda los 4 contactos del cable de 8 contactos, y luego conecte directamente el cable de 4 contactos a dicha placa.

Advertencia: Los 4 contactos desprendibles del conector principal de 24 contactos no es un conector "P4" o de "+12 V". Puede producirse un daño severo si se usa en lugar de un conector "P4" o de uno de "+12 V".

- 5 La unidad TX650W/TX750W incluye 2 cables para periféricos, 2 cables PCI-Express (solo uno en el modelo TX450W) y 2 cables SATA.
 - a Conecte el cable para periféricos en el enchufe de corriente de la unidad de disco duro (repita el paso si es necesario).
 - b Conecte el cable para periféricos en el enchufe de corriente de la unidad CD-ROM/DVD-ROM (repita el paso si es necesario).
 - c Conecte el cable SATA en el enchufe de corriente de la unidad de disco duro SATA (repita el paso si es necesario).
 - d Conecte el cable PCI-E en el enchufe de corriente de la tarjeta de video PCI-Express (repita el paso si es necesario).
 - e Conecte el cable para periféricos en cualquier periférico que requiera conector pequeño de 4 contactos, (repita el paso si es necesario).
 - f Asegúrese de que todos los cables estén firmemente conectados.
- 6 Conecte el cable de corriente alterna de la unidad TX650W/TX750W y enciéndala; para ello, coloque el interruptor en la posición "I".

¡Felicidades! ¡Ha terminado la instalación de la fuente de poder TX650W/TX750W y su sistema ya está listo para usarse!

Paso B: Si va a reemplazar la fuente de poder actual

- 1 Desconecte el cordón de corriente alterna del tomacorriente de pared o de la fuente de alimentación continua (UPS), según sea el caso, y de la fuente de poder actual.
- 2 Desconecte todos los cables de corriente de la tarjeta de video, de la placa madre y de todos los demás periféricos.
- 3 Siga las instrucciones del manual de la carcasa de computadora y desinstale la fuente de poder actual.
- 4 Diríjase al paso A.

Aprobaciones de seguridad y de organismos

CE EN55022:1998/A1:2000/A2:2003 CLASS B EN 61000-3-2:2000,

EN 61000-3-3:1995/A1:2001 EN55024:1998/A1:2001/A2:2003

FCC Part 15 & Part 2 (CISPR 22 CLASS B)

C-TICK AS/NZS CISPR 22:2002 CLASS B

UL UL 60950-1

CSA CSA C22.2 NO. 60950-1

TUV EN 60950-1

CB IEC 60950-1

ADVERTENCIA

- Debido a los altos voltajes presentes en el interior de la fuente de poder, en ninguna circunstancia debe retirarse la carcasa de la misma. Si la carcasa es removida, la garantía es anulada.
- Use la fuente de poder en un entorno no húmedo y estable
- No introduzca ningún objeto en el área abierta de ventilación en la rejilla del ventilador de la fuente de alimentación.
- El conector de corriente principal tiene un conector desprendible de 4 contactos. Este conector de 4 contactos no es un conector P4 ni ATX de 12 Voltios. Bajo NINGUNA condición intente forzar este cable en el enchufe P4 o ATX de +12 V de la placa principal.
- Sólo para uso en ambientes internos.

Поздравляем Вас с покупкой нового блока питания TX650W/TX750W фирмы Corsair!

Данное Соглашение с конечным пользователем (далее – «Соглашение») представляет собой правовое соглашение между Вами и фирмой Corsair Memory. Фактом использования блока питания Corsair модели TX750W/TX650W (далее – «Изделие»), Вы выражаете свое согласие с условиями данного Соглашения, изложенными ниже. По всем вопросам, касающимся условий данного Соглашения, обращайтесь на нашу страницу в интернете по адресу <http://www.corsairmemory.com/company/contacts.aspx>. В случае несогласия с условиями данного Соглашения, не используйте Изделие и незамедлительно верните его и поставляемые вместе с ним предметы (включая печатные материалы, итд) в Corsair Memory или уполномоченному дистрибьютору Corsair Memory, у которого Вы приобрели Изделие и поставляемые вместе с ним предметы. Если Вы уже оплатили Изделие, просим представить документальное подтверждение покупки и мы возместим Вам сумму, которую Вы уплатили за эти предметы.

Ограниченная гарантия и ограничение ответственности производителя

На данное Изделие распространяется гарантия производителя на бездефектные материалы и исполнение сроком на шестьдесят (60) месяцев с даты доставки Изделия конечному пользователю. На протяжении данного гарантийного срока Изделие будет бесплатно отремонтировано, включая возможную замену комплектующих, по усмотрению производителя, в случае соблюдения следующих требований: (I) Изделие возвращается уполномоченному представителю, у которого оно было приобретено, за счет отправителя; (II) Изделие было приобретено конечным пользователем для некоммерческого использования; (III) отказ Изделия не является следствием неправильного или небрежного обращения или использования с нарушением инструкций по эксплуатации; (IV) повреждение Изделия не является следствием стихийного бедствия, например, удара молнии, пожара, наводнения или землетрясения; (V) гарантийные ярлыки находятся на своих местах и не повреждены.

Гарантия Corsair Memory на данное Изделие распространяется только на первоначального покупателя или конечного пользователя в соответствии с условиями Ограниченной гарантии Corsair Memory. Любые гарантийные обязательства, явные или подразумеваемые, включая, помимо прочего, подразумеваемые гарантии товарного качества и пригодности для конкретных целей, действуют только на протяжении вышеуказанного гарантийного срока. В рамках данных явно оговоренных гарантийных обязательств защита прав потребителя осуществляется только путем ремонта, замены или возврата стоимости покупки и не предусматривает каких-либо иных обязательств производителя, явных или подразумеваемых. Материальная ответственность Corsair Memory, будь то в рамках договорного документа или вследствие гражданского иска (включая преступную небрежность), и в полном объеме предусмотренных существующим законодательством смягчающих факторов, ни при каких условиях не может превышать цену покупки Продукта или вспомогательных устройств к нему, и не распространяется на косвенный, обусловленный, особый или прямой ущерб какого-либо рода, потерю дохода или прибыли, упущенную прибыль, потерю информации, данных или программного обеспечения, включая прикладное, или любой другой денежный ущерб, понесенный в результате использования или в связи с использованием или невозможностью использования Изделий или вспомогательных устройств к нему.

Совокупный объем материальной ответственности Corsair Memory, будь то вследствие нарушения договорных или гарантийных обязательств, по гражданскому иску (включая преступную небрежность) или в силу действия любых других обязательств по возмещению ущерба, ограничен стоимостью покупки Изделия, реализуемого в соответствии с условиями данного Соглашения, и в связи с которым предьявляются требования о компенсации ущерба. В полном объеме предусмотренных существующим законодательством смягчающих факторов фирма Corsair Memory ни при каких обстоятельствах не несет ответственности за невозможность использования, потери времени, причиненные неудобства, коммерческие убытки, потери прибыли или сбережений или иной косвенный, обусловленный, особый или прямой ущерб какого-либо рода. Предусмотренные настоящим Соглашением ограничения, исключения и заявления об ограничении ответственности остаются в силе в случае любого существенного нарушения или невыполнения условий настоящего Соглашения и заменяют любые другие содержащиеся в последнем обязательства по компенсации ущерба. Никакие претензии к выполнению условий настоящего Соглашения, впервые предьявляемые по истечении одного года с момента наступления повлекших их событий, не принимаются. В контексте данного абзаца определение термина «Corsair Memory» включает в себя все дочерние предприятия фирмы Corsair, а также их директоров, должностных лиц, наемных работников и уполномоченных представителей, каждый из которых считается в этих целях бенефициаром трастового соглашения.

Введение

Энтузиасты, стремящиеся приобрести блок питания, оптимальный по соотношению «цена-функционирование», могут убедиться, что семейство блоков питания TX750W/TX650W компании Corsair отвечают наиболее жёстким требованиям по техническим параметрам. Блоки питания TX750W/TX650W компании Corsair разработаны на основе новейшей технологии и компонентов, традиционно применяемых в высокоэффективных блоках питания. Такие конструкционные особенности как выделенная отдельная линия +12 В обеспечивает максимальную совместимость с новейшими системными компонентами. Благодаря экономичной схемной части, обеспечивающей коэффициент эффективности не менее 80% в диапазоне нагрузок 20%, 50% и 100%, семейство блоков питания TX является идеальным для энтузиаста, уделяющего особое внимание соотношению «цена-качество». Любители компьютерных игр, энтузиасты, занимающиеся «разгонкой» процессоров и конструкторы высокопроизводительных компьютерных систем могут больше не беспокоиться о надёжности и стабильности работы блока питания – крупный 140-мм (в диаметре) (или 120-мм в модели TX650W) вентилятор с термкоррекцией является сверхмалощумящим, но при этом его мощность достаточна для охлаждения содержимого системы. Каждый блок питания семейства TX фирмы Corsair снабжён 5-летней фирменной гарантией и поддержкой клиентской службы, работающей круглосуточно и без выходных.

Преимущества изделий фирмы Corsair

Модели TX750W/TX650W характеризуются новейшими техническими решениями и обладают следующими характеристиками:

- Совместимость с шасси по новейшему стандарту ATX12V v2.2 и ретроспективная совместимость с системами стандарта ATX12V v2.01.
- Сверхмалощумящий 120-миллиметровый вентилятор на двойном шарикоподшипнике с термкоррекцией обеспечивает отличный воздушный обдув при исключительно низком уровне шума за счёт регулирования скорости вращения в зависимости от температуры.
- коэффициент эффективности не менее 80% в диапазоне нагрузок 20%, 50% и 100% с меньшим тепловыделением и меньшим расходом электроэнергии.
- Активная коррекция коэффициента мощности (PFC) при значении коэффициента мощности 99% обеспечивает надёжную подачу энергии в систему.
- Универсальный вход переменного напряжения питания с диапазоном 90~264 В автоматически сканирует и точно обнаруживает номинал входного напряжения. Больше не нужно помнить о крошечном красном переключателе номинала питания!
- Отдельная линия +12 В обеспечивает полную совместимость с новейшими компонентами.
- Защита по перенапряжению, выбросам тока и мощности, защита от пониженного напряжения и защита от короткого замыкания обеспечивают максимально безопасную работу важнейших компонентов системы.
- Высококачественные японские конденсаторы обеспечивают безупречное функционирование и надёжность.
- Удлиненные кабели в изоляции на всю длину обеспечивают установку в полноразмерные вертикальные шасси.
- Габариты модели TX750W: 5,9 дюйма (ширина) x 3,4 дюйма (высота) X 6,3 дюйма (длина) или 150 мм (ширина) x 86 мм (высота) x 140 мм (длина)
- Габариты модели TX650W: 5,9 дюйма (ширина) x 3,4 дюйма (высота) X 5,5 дюйма (длина) или 150 мм (ширина) x 86 мм (высота) x 150 мм (длина)
- Среднее время наработки на отказ: 100 тыс. часов.
- 5-летняя ограниченная гарантия и доступ к легендарной клиентской службе и службе технической поддержки фирмы Corsair, работающим круглосуточно и без выходных, на протяжении всего срока эксплуатации изделий.

Модель	CMPSU-650TX		CMPSU-750TX	
Номиналы входного переменного напряжения	90-264VAC		90-264VAC	
Входной ток	5-10A		5-10A	
Частота	47Hz-63Hz		47Hz-63Hz	
Номиналы выходного постоянного напряжения	Предельная нагрузка	Предельный выход	Предельная нагрузка	Предельный выход
+3.3V	24A	170W	30A	180W
+5V	30A		28A	
+12V	52A	624W	60A	720W
-12V	0.8A	9.6W	0.8A	9.6W
+5VSB	3A	15W	3A	15W
Общая мощность	650W		750W	

Содержимое комплекта поставки

- Блок питания TX750W/TX650W фирмы Corsair
- Руководство пользователя
- Шнур питания
- Подвязки для кабелей
- Монтажные винты
- Фирменная табличка Corsair

Конфигурация кабелей Corsair

- 1 (один) 24-штырьковый шнур питания стандарта ATX длиной 610 мм (24 дюйма).
Примечание: 24-штырьковый шнур питания стандарта ATX имеет отделяемый разъем на 4 штырька для обеспечения совместимости с приемными колодками на 24 или 20 штырьков на материнской плате.
- 1 (один) 8-штырьковый шнур питания на напряжение +12 В с разъемом на 8 штырьков, также известный под названием кабеля EPS12V длиной 610 мм (24 дюйма).
Примечание: шнур питания EPS12V имеет отделяемый разъем на 4 штырька для обеспечения совместимости с приемными колодками на 8 штырьков или 4 штырька (стандарт «P4/12V») на материнской плате.
- Для TX750W: 4 x 6+2-штырьковый соединительный кабель стандарта PCI-E длиной 610 мм (24 дюйма).
- Для TX650W: 2 x 6+2-штырьковый соединительный кабель стандарта PCI-E длиной 610 мм (24 дюйма).

- 2 (два) 6-штырьковых соединительных кабеля стандарта SATA длиной 864 мм (34 дюйма) с четырьмя соединительными разъёмами стандарта SATA.
- 2 (два) 4-штырьковых соединительных силовых кабеля для запитки периферийных устройств длиной 1016 мм (40 дюймов) и 450 мм с четырьмя соединительными разъёмами и одним маленьким 4-штырьковым разъёмом для накопителя на флоппи-диске.

Установка

Перед началом установки пожалуйста полностью прочтите данную инструкцию по эксплуатации.

Этап А: Сборка новой компьютерной системы:

(в случае замены блока питания существующей системы переходите сразу к Этапу Б.)

- 1 Убедитесь в том, что шнур электропитания блока TX750W/TX650W отсоединен от сети переменного тока.
- 2 Следуя инструкции по эксплуатации системного блока, установите блок питания TX750W/TX650W и закрепите его прилагаемыми винтами.
- 3 Главный 24-штырьковый шнур питания блока TX750W/TX650W имеет отделяемый разъём на 4 штырька для обеспечения совместимости с приемными колодками на 24 или 20 штырьков на материнской плате.
 - а Если Ваша материнская плата имеет приемную колодку на 24 штырька, то можно подключать 24-штырьковый шнур питания, ведущий от блока TX750W/TX650W, напрямую к материнской плате.
 - б Если Ваша материнская плата имеет приемную колодку на 20 штырьков, необходимо предварительно отделить дополнительный разъём на 4 штырька от 24-штырькового разъёма, после чего полученный кабель с разъёмом на 20 штырьков можно подключать к материнской плате.
- 4 Блок TX750W/TX650W имеет кабель +12 В с разъёмом на 8 штырьков, также известный под названием кабеля EPS12V.
 - а Если Ваша материнская плата имеет кабель +12 В с разъёмом на 8 штырьков, то можно подключать такой кабель с разъёмом на 8 штырьков напрямую к материнской плате.
 - б Если Ваша материнская плата имеет приемную колодку на 4 штырька, предварительно отсоедините участок с 4-мя штырьками от кабеля с разъёмом на 8 штырьков, после чего соответствующую часть с 4-мя штырьками можно подключать напрямую к материнской плате.

Осторожно: Участок на 4 штырька, отделяемый от главного разъёма на 24 штырька, не является разъёмом типа «P4» или «+12 В». Использование его в качестве такового может повлечь за собой серьёзную поломку.

- 5 В комплектацию блока TX750W/TX650W входят 2 периферийных кабеля, 2 кабеля PCI-Express (один для блока TX450W) и два кабеля SATA.
 - а Присоедините периферийный кабель к разъёму питания на жестком диске (при необходимости, повторите эту операцию).
 - б Присоедините периферийный кабель к разъёму питания дисководов CD-ROM/DVD-ROM (при необходимости, повторите эту операцию).
 - в Если Ваш жесткий диск имеет разъём питания SATA, присоедините к нему кабель SATA (при необходимости, повторите эту операцию).
 - г При необходимости, присоедините кабель PCI-Express к разъёму питания на видеокарте PCI-Express (при необходимости, повторите эту операцию).
 - д Периферийный кабель можно присоединить к любому периферийному устройству, имеющему малый разъём на 4 штырька (при необходимости повторите эту операцию).
 - е Пожалуйста, убедитесь в том, что все кабели присоединены до конца.
- 6 Присоедините шнур питания к блоку TX750W/TX650W и включите блок путем перевода выключателя в положение «I».

Поздравляем! Вы успешно завершили установку блока питания TX750W/TX650W и Ваш компьютер готов к работе!

Этап Б. Замена блока питания существующей системы:

- 1 Отсоедините шнур питания от розетки или блока бесперебойного электроснабжения, полностью обесточив систему.
- 2 Отсоедините все кабели питания от видеокарты, материнской платы и всех периферийных устройств.
- 3 Следуя инструкции по эксплуатации системного блока, отсоедините старый блок питания.
- 4 Произведите все операции описанного выше Этапа А.

Классы безопасности и сертификация надзорными органами

CE EN55022:1998/A1:2000/A2:2003 CLASS B EN 61000-3-2:2000,

EN 61000-3-3:1995/A1:2001 EN55024:1998/A1:2001/A2:2003

FCC FCC Part 15 & Part 2 (CISPR 22 CLASS B)

C-TICK AS/NZS CISPR 22:2002 CLASS B

UL UL 60950-1

CSA CSA C22.2 NO. 60950-1

TUV EN 60950-1

CB IEC 60950-1

Осторожно:

- Компоненты внутри блока питания находятся под высоким напряжением, поэтому снимать крышку блока не разрешается ни при каких обстоятельствах. Снятие крышки влечет за собой аннулирование гарантийных обязательств.
- Эксплуатация блока питания должна осуществляться в безопасных условиях, обеспечивающих защиту от проникновения влаги.
- Запрещается вставлять какие-либо предметы в вентиляционные отверстия или прорези решетки вентилятора.
- Главный 24-штырьковый разъём шнура питания имеет отделяемый разъём на 4 штырька. Этот разъём на 4 штырька не является разъёмом типа P4 или ATX 12 В. Пожалуйста, не присоединяйте этот кабель с усилением к приемным колодкам P4 или ATX +12 В на материнской плате.
- Блок питания предназначен только для использования в помещении.

感谢您购买新的海盗船 TX650W/TX750W电源供应器！

本用户协议（“协议”）是您和Corsair Memory公司之间的法律协议。您同意在使用海盗船TX650W/TX750W电源供应器（“产品”）方面受本协议以下条款的约束。如对协议条款内容有疑问或希望进一步了解，请联系我们<http://www.corsairmemory.com/company/contacts.aspx>。如果在使用产品之前，您决定不接受本协议条款，请您立即向Corsair Memory公司或者向出售本产品及随附资料的Corsair Memory公司授权的经销商归还产品和随附的数据（包括书面数据和封装物或其它包装物）。如果您已经支付了产品价款，请您提供购买凭证，我们会将相应的货款退还给您。

有限保修和责任限制

产品自交付至最终用户之日起，材料或工艺的瑕疵保修期为六十（60）个月。在此期间内，如果出现下列情况，本公司将自行决定修理产品或更换部分零件：（1）将产品送回至出售本产品之代理商处，且运费已付；（2）最终用户以非租赁的目的购买了本产品；（3）未误用、不当使用或以使用说明中的其它不当方式使用本产品；（4）产品非因自然原因遭受损害，例如光、火、洪水或地震；（5）未移除或篡改保修标签。

根据Corsair Memory的有限保修条款，Corsair Memory仅针对首位终端用户或消费者提供产品的保修。所有明示或暗示的保证范围均应当限制在上述保修期限之内，包括但不限于对产品适销性和供特定用途的适用性的保证。本有限保修条款项下规定的修理、更换、退货等措施是消费者唯一的救济措施，并代替了所有其它的明示或暗示的保证。任何情况下，Corsair Memory对基于合同或侵权（包括过失侵权）造成的超过产品、附件价格的损失，或者任何法律不予支持间接的、附带的、特殊的或后果性的损失，或者收入或利润损失、商业利益损失、数据损失、软件损害，或者其它因产品及其附件使用或不能使用或与其有关的原因而造成的财务损失均不承担责任。

无论违约、违反保修责任或侵权（包括过失侵权）、补偿或造成其它损害，向Corsair Memory主张损失或赔偿金的责任总额上限为根据本条款下销售的产品价格。在任何情况下，Corsair Memory对使用损失、时间损失、造成的不便、商业损失、利润或储蓄减少损失或其它法律不予支持间接的、附带的、特殊的或后果性的损失，完全不承担任何责任。条款中的限制、排除或不承担责任的声明在实质性违约、或违约、或未能达到条款基本目的时仍应当得到适用。在知悉诉因之日起一年后，不得以违反本条款为由提起诉讼。本段所称Corsair Memory包括其分支机构，和被视作信托受益人的公司董事、主管、雇员和代理人。

简介

寻找最佳电源技术性价比的爱好者将发现，海盗船TX650W/TX750W系列电源供应器能够满足即使要求最为苛刻的规格。海盗船TX650W/TX750W电源供应器采用先进技术，并使用通常只有在高性能电源供应器中才具有的组件制造。通过使用诸如专门的单个+12V轨等设计功能，TX系列提供最新系统组件最大的兼容性。TX系列的电源供应器能源有效电路能够在20%、50%和100%负荷条件下实现80%以上的效率等级，非常适合重视性价比的爱好者。直径达140mm（TX650W上为120mm）的大型温控风扇采用超静音设计，同时足以使系统内部保持冷却，因此游戏玩家、超频者或爱好者和高端系统搭建者再也不会无需担心可靠性和稳定性。每个海盗船TX电源供应器都享有行业领先的5年保修和全天候客户服务。

Corsair 优势

TX650W/TX750W具备最新的技术和功能：

- 支持最新的ATX12V v2.2标准，并向后兼容ATX12V 2.01系统。
- 通过根据温度变换转速（RPM），超静的120mm（TX750W上为140mm）双滚珠轴承风扇以极低的噪声水平提供出色的气流。
- 在20%、50%和100%负荷条件下实现80%+的能源效率，生成的热量更少，耗电量更低。
- 99%有源功率因子校正为您的系统提供干净可靠的电源。
- 通用AC输入90°264V自动扫描和侦测正确的电压。再也无需麻烦地拨动那个红色小开关！
- 专门的单个+12V轨为最新部件提供最大的兼容性。
- 过电流/过电压/过功率保护、欠压保护和短路保护为您的重要系统部件提供最大的安全性。
- 高质量日本电容提供卓越的性能与稳定性。
- 超长电缆支持全尺寸立式机箱。
- TX650W 尺寸：5.9”(W) x 3.4”(H) X 5.5”(L)；150mm(W) x 86mm(H) x 150mm(L)
- TX750W 尺寸：5.9”(W) x 3.4”(H) X 6.3”(L)；150mm(W) x 86mm(H) x 160mm(L)
- MTBF：100,000小时
- 5年保修，终身享受Corsair的良好技术支持和客户服务。

型号	CMPSU-650TX		CMPSU-750TX	
AC 输入	90-264VAC		90-264VAC	
输入电流	5-10A		5-10A	
频率	47Hz-63Hz		47Hz-63Hz	
额定 DC 输出	最大负载	最大输出	最大负载	最大输出
+3.3V	24A	170W	30A	180W
+5V	30A		28A	
+12V	52A	624W	60A	720W
-12V	0.8A	9.6W	0.8A	9.6W
+5VSB	3A	15W	3A	15W
总功率	650W		750W	

产品包装内容

- Corsair TX650W/TX750W 电源
- 用户手册
- AC 电源线
- 电线扎带
- 安装螺钉
- Corsair 机箱标贴

Corsair 线缆配置

- 1 x 610mm (24") 24 针 ATX 电源连接器线缆。
注：ATX 电源连接器具有可拆式 4 针结构以支持主板上的 24 针或 20 针插槽。
- 1 x 610mm (24") 8 针 EPS12V 连接器线缆。
注：EPS12V 电源连接器具有可拆式 4 针结构以支持主板上的 8 针插槽或 4 针“P4/12V”插槽。
- 对于 TX650W：2 x 610mm (24") 6+2 针 PCI-E 连接器线缆。
- 对于 TX450W：4 x 610mm (24") 6+2 针 PCI-E 连接器线缆。
- 2 x 864mm (34") SATA 连接器线缆，带有四个SATA接头。
- 2 x 1016mm (40")
4针外设电源连接器线缆，带有四个接头和一个用于软驱的小型4针连接器。

安装

在进行安装之前，请仔细阅读本手册。

步骤A：组建一个全新的系统：

（如果您要替换现有的电源，请跳至步骤 B。）

- 1 确保 TX650W/TX750W 没有连接至 AC 电源线。
- 2 按照机箱手册中的指示，用随附的螺钉安装 TX650W/TX750W。
- 3 TX650W/TX750W 上连接的 24 针电源线具有可拆式 4 针结构，用于支持主板上的 24 针或 20 针插槽。
 - a 如果您的主板有24针插槽，您可将TX650W/TX750W的24针主电源线直接连接至主板。
 - b 如果您的主板有20针插槽，则必须从24针连接器上拆下4针线缆，然后在不连接4针连接器的情况下将20针线缆插入主板。
- 4 TX650W/TX750W具有一条 8 针 +12V 线缆，即“EPS12V”线缆。
 - a 如果您的主板有 8 针 +12V 插槽，您可将 8 针线缆直接连接至主板。
 - b 如果您的主板有 4 针插槽，则从 8 针线缆上拆下 4 针，然后将正确的 4 针线缆直接插入主板。

警告：可从 24 针主连接器上拆下的 4

针连接器不是“P4”或“+12V”连接器。如果将其替换“P4”或“+12V”连接器，则会造成严重的损害。

- 5 TX650W/TX750W 包括2条外设线缆、2 条 PCI-Express线缆（TX450W上为1条）和2条SATA线缆。
 - a 将外设线缆连接至硬盘电源插座（需要时请重复操作）。
 - b 将外设线缆连接至CD-ROM/DVD-ROM 电源插座（需要时请重复操作）。
 - c 将 SATA 线缆连接至 SATA 硬盘电源插座（需要时请重复操作）。
 - d 如果需要，将 PCI-E 线缆连接至 PCI-Express 显卡的电源插座（需要时请重复操作）。
 - e 为任何需要 4 针小连接器的外设连接外设线缆（需要时请重复操作）。
 - f 请确保牢固连接所有线缆。
- 6 将AC电源线连接至TX650W/TX750W，将开关推至“I”位置，打开 TX650W/TX750W。

祝贺您！您已完成了TX650W/TX750W 电源安装，系统已准备就绪！！

步骤 B：替换您现有的电源

- 1 从墙壁电源插座或UPS以及现有的电源上拔下AC电源线。
- 2 从显卡、主板和所有其它外设上断开所有电源线。
- 3 根据机箱手册中的指示，拆下您现有的电源。
- 4 跳到步骤 A。

安全和机构认证

CE EN55022:1998/A1:2000/A2:2003 CLASS B EN 61000-3-2:2000,

EN 61000-3-3:1995/A1:2001 EN55024:1998/A1:2001/A2:2003

FCC FCC 第 15 和第 2 部分 (CISPR 22 CLASS B)

C-TICK AS/NZS CISPR 22:2002 CLASS B

UL UL 60950-1

CSA CSA C22.2 NO. 60950-1

TUV EN 60950-1

CB IEC 60950-1

警告

- 电源内有高压，因此在任何情况下都不得拆除电源罩。拆除电源罩将使保修失效。
- 请在安全、干燥的环境中使用本电源。
- 请勿将任何物体塞入电源的通风口或风扇格栅区域。
- 24 针主电源连接器具有可拆式 4 针连接器。此 4 针连接器并非 P4 或 ATX 12V 连接器。请勿将此线缆强行插入主板上的 P4 或 ATX +12V 插座。
- 仅供室内使用。

この度は、Corsair TX650W/TX750W Power Supply をお買い上げいただき、ありがとうございます！

本使用許諾契約書（以下「契約書」と呼びます）は、お客様（以下「お客様」と呼びます）と Corsair Memory 社との法的契約書です。お客様は、以下に定義されている通り、Corsair TX650W/TX750W 電源ユニット（「製品」）を使用することにより、本契約書の条件に従うことに同意するものとします。本契約書の条項に関する質問やお問い合わせは、当社まで連絡してください(<http://www.corsairmemory.com/company/contacts.aspx>)。本契約書の条件に同意しない場合は、製品を使用する前に、製品と同梱物品（文面資料、およびパインダまたはその他の梱包物）を Corsair Memory 社またはその製品と同梱物品を購入した Corsair Memory 社認定代理店に直ちに返品してください。製品の代金をすでにお支払いになった場合は、ご購入を証明する書類を添付してください。製品と同梱物品にお支払いになった一切の費用を返金いたします。

制限付き保証および免責事項

本製品は、エンド

ユーザーに配達された日から60ヶ月間、原材料および製造工程に欠陥がないことが保証されています。該当期間中は以下の条件を満たしている場合、当社の裁量により、製品の修理または部品の交換を行います。(I) 製品を送料前払いで購入した代理店に返品すること、(II) エンドユーザーが、購入した製品を賃借目的で使用していないこと、(III) 製品を誤用、乱用、または使用説明にない方法で使用していないこと、(IV) 製品が、落雷、火災、洪水、または地震などの自然災害によって破損されていないこと、(V) 保証シールの取り外しまたは変更が行われていないこと。

Corsair Memory 社の製品保証は、Corsair Memory 社の制限付き保証に従って、最初のエンドユーザーまたはコンシューマーに対してのみ適用されます。すべての保証は、明示または黙示に関わらず、商品および特定目的への適合性という黙示的な保証を含むがそれに限らず、上記の保証期間中に限定されます。修理、交換、または返金は、この明示的な保証で提供されている通り、コンシューマーの排他的救済であり、ほかの一切の明示的または黙示的な保証に代わるものとします。Corsair Memory 社は、いかなる場合も、契約または損害賠償（過失を含む）に関わらず、製品やアクセサリの購入価格を超える損害、またはいかなる間接的、偶発的、特別、あるいは結果的な損害、営業収益あるいは利益の損失、事業の損失、情報あるいはデータの損失、製品やアクセサリの使用の不可に原因のあるまたは関連するソフトウェア、アプリケーションあるいはその他の金銭上の損失について、これらの損害が法律により否認される限り、責任を負わないものとします。

損失や損害の請求に関して、契約違反、保証、損害賠償（過失を含む）、補償などに対する Corsair Memory 社の一切の責任は、これらの条項に従って販売された製品の価格に制限されます。Corsair Memory 社は、いかなる場合も、利用不可の損失、時間の損失、不便性、商業的損失、損失された営業利益や貯蓄、またはその他の間接的、偶発的、特別、あるいは結果的な損害について、これらの損害が法律により否認される限り、責任を負わないものとします。これらの条項の制限、除外、および否認は、根本的な違反またはこれらの条項や本契約書に含まれているいかなる救済の基本的な目的の違反あるいは不履行に関わらず、有効とします。これらの条項のいかなる違反に対しても、原因の発生から1年以上経過した訴訟は提起しないものとします。本段落で使用されている「Corsair Memory 社」には、それぞれ信託財産の受取人とされる、その関連子会社とそれぞれの取締役、常務、従業員、および代理店が含まれます。

はじめに

最高のPSUを最適な価格で探している熱狂的な方々は、Corsair TX650W/TX750WシリーズがPSUの最も過酷なスペックを満たすことがおわかりになるでしょう。Corsair TX650W/TX750W電源は、先進技術と高性能電源で通常使用されるコンポーネントを使用し設計されました。

TXシリーズは、専用のシングル+12Vレールなどの設計上の特徴と共に、最新のシステムコンポーネントとの最大の互換性を提供します。

20%、50%及び100%などのさまざまな負荷状態で、80%よりより効率的なエネルギー効率を出せる高効率のエネルギー回路は、価格と品質を意識している熱狂的な方々に理想的なPSUです。システムの内부를冷やすのに十分な、温度でコントロールされる大きな直径14cm (TX 650Wは12cm)のファンは超静音であり、ゲーマー、オーバークロッカーもしくは熱狂的な人たち、ハイエンドシステムビルダーにとってもう信頼性と安定性を心配することはありません。Corsair VX 電源ユニットは、それぞれ当社の優れた5年間保証と年中無休のオンデマンドカスタマ サービス付きです。

モデル	CMPSU-650TX		CMPSU-750TX	
AC 入力定格	90-264VAC		90-264VAC	
入電力	5~10A		5~10A	
周波数	47Hz~63Hz		47Hz~63Hz	
DC 出力定格	最大負荷	最大出力	最大負荷	最大出力
+3.3V	24A	170W	30A	180W
+5V	30A		28A	
+12V	52A	624W	60A	720W
-12V	0.8A	9.6W	0.8A	9.6W
+5VSB	3A	15W	3A	15W
合計電力	650W		750W	

Corsair 製品の特徴

TX650W/TX750W には、以下のような最新のテクノロジーと機能が搭載されています:

- 最新の ATX12V v2.2 規格、および ATX12V 2.01 システムとの上位互換性。
- 超静音の 12cm (TX750Wは14cm) ダブル ボールベアリング ファンにより、温度に合わせて回転数を調整し、優れた通気性を他製品にはない低騒音で実現

熱の発生と電気代を抑制する、負荷状態20%、50%そして100%での80%+のエネルギー効率

- アクティブ PFC 回路 (力率 99%) により、クリーンで信頼度の高い電源をシステムに供給。
- ユニバーサル AC 入力 90 ~ 264 V の自動スキャンにより、正しい電圧を検知。赤い小さなスイッチを使用して切り換える手間がなくなりました!
- 専用の単一 +12 V レールにより、最新コンポーネントとの互換性を最大化。
- 過電流/電圧/電源保護、不足電圧保護、および短絡保護により、大切なシステムコンポーネントの安全性を最大化。
- 高品質の日本製コンデンサにより、最高の性能と信頼性を実現。
- 長いケーブルにより、フルタワーサイズのシャーシに対応。
- TX650W サイズ: 5.9"(幅) x 3.4"(高さ) X 5.5"(長さ); 150mm(幅) x 86mm(高さ) x 150mm(長さ)
- TX750W サイズ: 5.9"(幅) x 3.4"(高さ) X 6.3"(長さ); 150mm(幅) x 86mm(高さ) x 160mm(長さ)
- MTBF: 100,000 時間
- 5 年間保証および Corsair の優れたテクニカル サポートおよびカスタム サービスへの永久アクセス。

パッケージの内容

- ・ Corsair TX650W/TX750W 電源ユニット
- ・ ユーザー マニュアル
- ・ AC 電源コード
- ・ ケーブル タイ
- ・ 取り付け用ねじ
- ・ Corsair ケース バッジ

Corsair ケーブルの仕様

- ・ 1 x 610 mm 24 ピン ATX 電源コネクタ ケーブル。注意:ATX 電源コネクタは取り外し可能な 4 ピン メカニズムを採用しているため、マザーボードの 24 ピンソケットまたは 20 ピン ソケットのいずれにも対応できます。
- ・ 1 x 610mm 8 ピン EPS12V コネクタ ケーブル。注意:EPS12V 電源コネクタは取り外し可能な 4 ピン メカニズムを採用しているため、マザーボードの 8 ピンソケットまたは 4 ピン 「P4/12 V」 ソケットのいずれにも対応できます。
- ・ TX650W のみ:2 x 610 mm 6+2 ピン PCI-E コネクタ ケーブル。
- ・ TX750W のみ:4 x 610 mm 6+2 ピン PCI-E コネクタ ケーブル。
- ・ 2 x 864mm (34") SATA コネクタ ケーブル、SATA コネクタ ヘッド 4 つ付き。
- ・ 2 x 1016mm (40") 4 ピン周辺機器用電源コネクタ ケーブル、コネクタ ヘッド 4 つおよびフロッピー ドライブ用小型 4 ピン 1 つ付き。

取り付け

取り付ける前に、このマニュアル全体をよく読んでください。

ステップ A:新規システムを構築します

(既存の電源ユニットを交換する場合は、まずステップ B を実行してください。)

- 1 TX650W/TX750W が AC 電源コードに接続されていないことを確認します。
- 2 使用しているシャーシのマニュアルに記載されている指示に従い、TX650W/TX750W を同梱のねじを使って取り付けます。
- 3 TX650W/TX750W に付属している 24 ピン メイン電源ケーブルは取り外し可能な 4 ピン メカニズムを採用しているため、マザーボードの 24 ピン ソケットまたは 20 ピン ソケットのいずれにも対応できます。
 - a マザーボードにあるソケットが 24 ピン ソケットである場合は、24 ピン メイン電源ケーブルをTX650W/TX750W から直接マザーボードに接続します。
 - b マザーボードにあるソケットが 20 ピン ソケットである場合は、24 ピン コネクタから 4 ピン ケーブルを外して 20 ピン ケーブルをマザーボードに差し込む必要があります。この場合、4 ピン コネクタは接続しません。
- 4 TX650W/TX750W には、8 ピン +12 V (「EPS12V」ケーブルともいいます) が付属しています。
 - a マザーボードにあるソケットが 8 ピン +12 V ソケットである場合は、8 ピン ケーブルを直接マザーボードに接続します。
 - b マザーボードにあるソケットが 4 ピン ソケットである場合は、8 ピン ケーブルから 4 ピンを取り外し、正しい 4 ピンを直接マザーボードに差し込みます。

警告:24 ピン メイン コネクタから取り外すことができる 4 ピンは、「P4」コネクタでも「+12 V」コネクタでもありません。その 4 ピンを「P4」コネクタまたは「+12 V」コネクタの代わりに使用すると、破損の原因になることがあります。

- 5 TX650W/TX750W には、周辺機器用ケーブル 2 本、PCI-Express ケーブル 2 本 (TX450W の場合は 1 本)、および SATA ケーブル 2 本が含まれています。
 - a 周辺機器用ケーブルをハードディスクの電源ソケットに接続します (必要に応じて繰り返します)。
 - b 周辺機器用ケーブルを CD-ROM/DVD-ROM ドライブの電源ソケットに接続します (必要に応じて繰り返します)。
 - c SATA ケーブルを SATA ハード ドライブの電源ソケットに接続します (必要に応じて繰り返します)。
 - d 必要な場合は、PCI-E ケーブルを PCI-Express ビデオ カードの電源ソケットに接続します (必要に応じて繰り返します)。
 - e 小型 4 ピン コネクタを必要とする周辺機器に周辺機器用ケーブルを接続します (必要に応じて繰り返します)。
 - f すべてのケーブルがしっかりと接続されていることを確認してください。
- 6 AC 電源コードを TX650W/TX750W に接続し、スイッチを「I」の位置まで押し、TX650W/TX750W の電源を入れます。

これで、TX650W/TX750W 電源ユニットの取り付けが完了しました。システムをすぐにお使いいただけます!

ステップ B:既存の電源ユニットを交換する

- 1 AC 電源コードをコンセントまたは UPS、および既存の電源ユニットから抜きます。
- 2 すべての電源ケーブルをビデオ カード、マザーボード、およびその他すべての周辺機器から抜きます。
- 3 使用しているシャーシのマニュアルに記載されている指示に従い、既存の電源ユニットを取り外します。
- 4 ステップ A に進みます。

安全性と認証

CE EN55022:1998/A1:2000/A2:2003 CLASS B EN 61000-3-2:2000
EN 61000-3-3:1995/A1:2001 EN55024:1998/A1:2001/A2:2003
FCC FCC Part 15 & Part 2 (CISPR 22 CLASS B)
C-TICK AS/NZS CISPR 22:2002 CLASS B
UL UL 60950-1
CSA CSA C22.2 NO. 60950-1
TUV EN 60950-1
CB IEC 60950-1

警告

- 電源ユニット内は高電圧であるため、電源ユニットのカバーはどのような場合でも取り外さないでください。カバーを取り外すと保証が無効となります。
- 電源ユニットの作業は、安全で乾燥した場所で行ってください。
- 電源ユニットの通気孔やファン グリル エリアには、異物を挿入しないでください。
- 24 ピン メイン電源コネクタには、取り外し可能な 4 ピン コネクタが付いています。この 4 ピンは、P4 コネクタでも ATX 12 V コネクタでもありません。このケーブルをマザーボードの P4 または ATX +12 V ソケットに無理に差し込まないでください。
- 室内専用。



Corsair

46221 Landing Parkway • Fremont • CA 94538 • USA
Tel: 510 657 8747 • Fax: 510 657 8748

Technical Support/Technischer Support/Support Technique/Assistenza Tecnica/Soporte Técnico

USA and Canada
Tel: 1 800 205 7657

International
Tel: +1 510 657 8747 • Fax: +1 510 657 8748

Forum: www.askthepowerguy.com
Email: powerguy@corsair.com
Web: www.corsair.com

Document Number: P49-00002

©2007 Corsair. The Corsair logo, TX650W Power Supply, and TX750W Power Supply are trademarks of Corsair.
All other names and products are trademarks and property of their respective owners. Printed in China.