

Votre lave-linge

Félicitations ! Avec l'achat de votre nouveau lave-linge, vous venez d'acquérir un appareil électroménager Constructa moderne de très grande qualité. Le lave-linge se caractérise par sa faible consommation d'eau et d'énergie.

Chaque machine à laver qui quitte notre usine est contrôlée avec le plus grand soin afin de garantir son fonctionnement fiable et sûr.

Vous trouverez d'autres informations des nos produits, accessoires, pièces de recharge et notre service sur : www.constructa.de

Élimination écologique

Éliminez l'emballage en respectant l'environnement. Cet appareil est conforme à la Directive européenne 2002/96/CE relative aux appareils électriques et électroniques usagés (waste electrical and electronic equipment - WEEE). Le directive définit des dispositions-cadres pour la reprise et le recyclage des appareils usagés au sein des pays de l'UE.

Sommaire

Conformité d'utilisation	1
Programmes	1
Régler et adapter le programme	3
Lavage	3/4
Après le lavage	4
Réglages personnalisés	5/6
Remarques importantes	6
Récapitulatif des programmes	7
Consignes de sécurité	8
Valeurs de consommation	8
Avant le premier lavage/Nettoyage	9
Remarques sur les témoins lumineux	9
Entretien	10
Que faire si...	11

Protection de l'environnement et économie d'énergie

- Utilisez la charge maximale du programme choisi.
- Utilisez le pré-lavage uniquement lorsque le linge est très sale.
- Au lieu du programme **Blanc/Couleurs 90 °C**, sélectionnez le programme **Blanc/Couleurs 60 °C** et la fonction additionnelle **Taches**. La qualité du nettoyage est similaire mais la consommation énergétique est nettement moins élevée.
- Dosez la lessive en respectant les indications du fabricant et en tenant compte de la dureté de l'eau.

Conformité d'utilisation

- Cette machine est destinée à un usage exclusivement domestique,
- au lavage des textiles pouvant être traités en machine et de la laine pouvant être lavée à la main dans un bain lessiviel,
- à être utilisée avec de l'eau potable froide et des produits de lavage et d'entretien du commerce spécialement conçus pour être utilisés en machine.

⚠ Ne laissez jamais les enfants sans surveillance à proximité du lave-linge.

⚠ Les enfants et les personnes non averties ne doivent pas utiliser le lave-linge.

⚠ Tenez les animaux domestiques à l'écart du lave-linge.

Élimination écologique

Éliminez l'emballage en respectant l'environnement. Cet appareil est conforme à la Directive européenne 2002/96/CE relative aux appareils électriques et électroniques usagés (waste electrical and electronic equipment - WEEE). Le directive définit des dispositions-cadres pour la reprise et le recyclage des appareils usagés au sein des pays de l'UE.

Préparatifs

⚠ Installation conforme, selon la notice d'installation séparée.

Contrôlez la machine

- Ne mettez jamais une machine endommagée en service.
- Prévenez le service après-vente.

Branchez la fiche dans la prise de courant

⚠ Vous ne devez pas avoir les mains humides. Tenez uniquement la fiche de la prise de courant.

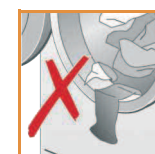
Ouvrez le robinet d'eau

Avant le premier lavage

Faites un cycle de lavage sans linge → page 9.

Tri et chargement du linge

Respectez les instructions d'entretien fournies par le fabricant. Tenez compte des symboles d'entretien figurant sur les étiquettes. Triez le linge selon le type, la couleur, le degré de salissure et la température. Ne dépassez pas la charge maximale indiquée → page 7.



⚠ Respectez les remarques importantes → page 6. Introduisez des articles textile de différentes tailles. Fermez le hublot. Veillez à ce que des articles textile ne restent pas coincés entre le hublot et le joint en caoutchouc.

Chargement de produits de lavage

Le dosage dépend des facteurs suivants : quantité de linge, degré de salissure, dureté de l'eau (pour la connaître, renseignez-vous auprès de votre compagnie de distribution d'eau) et indications du fabricant. Remplissez le bac doseur correspondant de lessive liquide et placez-le dans le tambour.

i Diluez les produits épais (assouplissants et amidon p. ex.) dans de l'eau. Cela permet d'éviter tout engorgement.

Compartiment II : Produit de lavage, adoucisseur d'eau, agent de blanchiment, cristaux de détachant

Compartiment ⌘ : assouplissant, amidon

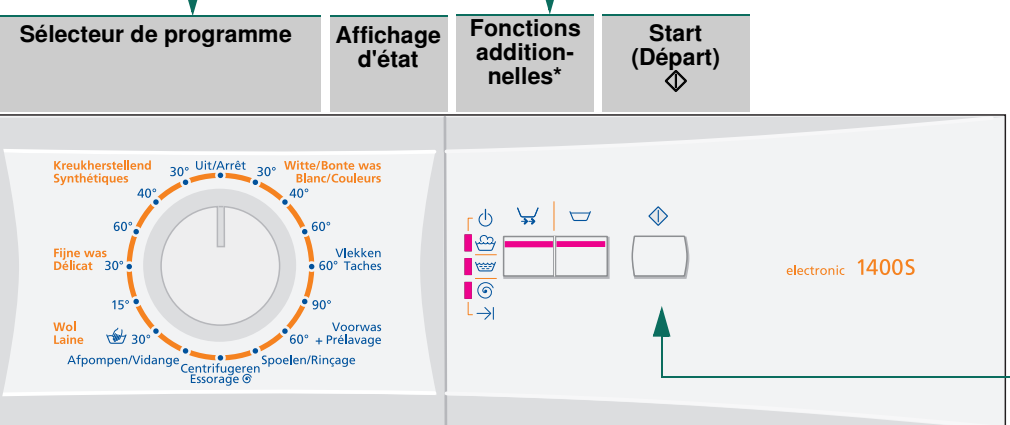
Compartiment I : lessive pour le pré-lavage

Régler et adapter le programme

Programmes

Récapitulatif détaillé des programmes → page 7.

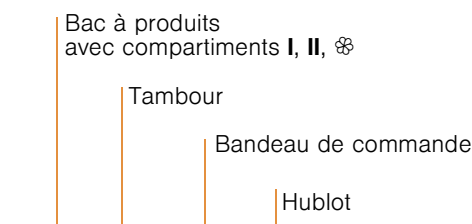
Blanc/Couleurs textiles résistants
Blanc/Couleurs textiles résistants Taches
Blanc/Couleurs textiles résistants, pré-lavage à 30 °C + Pré-lavage
Rinçage suivi d'un essorage
Essorage linge lavé à la main
Vidange de l'eau de rinçage pendant (☒ = sans essorage final)
☒ Laine laine lavable à la main/à la machine
Délicat textiles lavables délicats
Synthétiques textiles d'entretien facile



Sélectionnez Start (Départ)

i Le sélecteur permet d'allumer et d'éteindre la machine, mais également de sélectionner le programme souhaité. Il peut tourner dans les deux sens.

Lavage



Bac à produits avec compartiments I, II, ⌘

Tambour

Bandeau de commande

Hublot

Trappe de service pour pompe d'évacuation

Retirer le linge

Ouvrez le hublot et retirez le linge. Dans le cas où ☒ (sans essorage final) est actif : Placez le sélecteur sur **Vidange** sélectionnez. Sélectionnez **Départ**.

i - Retirez d'éventuels corps étrangers à cause du risque de formation de rouille.

- Laissez le hublot et le bac à produits ouverts pour qu'ils puissent sécher complètement.

Fermer le robinet d'eau

Pas nécessaire sur les modèles dotés du dispositif Aqua-Stop → Conseils de la notice d'installation, page 7.

Éteindre l'appareil

Placez le sélecteur sur **Arrêt**.

Fin du programme lorsque ...

...L'indicateur Ⓞ (Essorage) - → (Fin) clignote.

Interrompre le programme

Programmes à température élevée :

- Laissez refroidir le linge : Sélectionnez **Rinçage**.
- Sélectionnez **Départ**.

Programmes à basse température :

- Sélectionnez **Essorage** ou **Vidange**.
- Sélectionnez **Départ**.

Modifier le programme lorsque ...

... vous avez par erreur sélectionné un mauvais programme :

- Sélectionnez un nouveau programme.
- Sélectionnez **Départ**. Le nouveau programme commence au début.

Réglages personnalisés

Fonctions additionnelles → cf. aussi le Récapitulatif des programmes, page 7.

☒ (Rapide) le temps de lavage est raccourci - uniquement 2 cycles de rinçage. Pour le linge légèrement sale. Charge maximale recommandée : 3 kg.

☒ (Cuve pleine) le linge reste immergé dans l'eau du dernier rinçage.

Start (Départ)

Pour démarrer le programme.

Remarques importantes

Ménager le linge et la machine

- Videz les poches des vêtements.
- Attention aux objets métalliques (trombones, etc.).
- Lavez les textiles délicats dans un filet ou une petite poche (bas, voilages, soutiens-gorge à armature).
- Fermez les fermetures éclair, boutonnez les housses.
- À l'aide d'une brosse, enlevez le sable éventuellement présent dans les poches et dans les revers.
- Retirez les crochets des rideaux ou rassemblez-les dans un filet ou dans une petite poche.

Linge avec différents degrés de salissure

leicht	Lavez le linge neuf séparément. Pas de pré-lavage.
stark	Traiter les taches avant la mise en machine. Sélectionnez Blanc/Couleurs 60 °C Taches . Réduisez la quantité de linge. Sélectionnez Blanc/Couleurs 60 °C + Pré-lavage .

Amidonage

Le linge ne doit pas avoir été préalablement traité avec un produit assouplissant. L'amidonage peut être inclus à tous les programmes de lavage avec un amidon liquide. Dosez la quantité d'amidon selon les indications du fabricant dans le compartiment de l'assouplissant ⌘ (rincez au préalable si nécessaire).

Coloration / décoloration

N'effectuez pas de teinture trop fréquemment. Le sel peut attaquer l'acier inoxydable ! Respectez les indications du fabricant de la teinture. **Ne** décolorez **pas** du linge dans le lave-linge.

Programmes	°C	max.	Type de textile	Fonctions additionnelles ; remarques
Blanc / Couleurs	30, 40, 60, 90 °C	5,5 kg	Textiles résistants, supportant des températures élevées, en coton ou en lin.	(Rapide), (Cuve pleine)
	Taches			
	60 °C			
	60 °C			
Synthétiques	30, 40, 60 °C	2,5 kg	Textiles d'entretien facile en coton, en lin, en tissus synthétiques ou mélangés	(Rapide), (Cuve pleine)
	30 °C		pour les textiles lavables délicats, en soie, satin, synthétique ou mélangés (voilages p. ex.)	(Rapide), (Cuve pleine), pas d'essorage entre les cycles de rinçage
Délicat	30 °C	2 kg	Textiles en laine ou contenant de la laine lavables à la main ou en machine.	
Programmes supplémentaires	15, 30 °C			

Constructa GmbH
Carl-Wery-Str. 34
81739 München / Germany

CWF14A10BE

1110 / 9000515411

⚠️ Consignes de sécurité

- Veuillez lire et vous conformer à la notice d'installation et d'utilisation ainsi qu'à toutes les autres informations fournies avec votre lave-linge.
- Conservez ces documents pour toute utilisation ultérieure.

Risque d'électrocution

- Débranchez toujours la machine en tenant la fiche, ne tirez jamais directement sur le cordon d'alimentation.
- Ne branchez / débranchez jamais la machine avec les mains humides.

Danger de mort

Lorsque la machine ne sert plus :

- Débranchez la fiche de la prise de courant.
- Sectionnez le cordon d'alimentation pour le rendre inutilisable.
- Détruisez le système de fermeture du hublot. Les enfants ne risqueront pas de s'enfermer et de mettre leur vie en danger.

Risque d'asphyxie

- Tenez les emballages, les plastiques et divers éléments des emballages hors de la portée des enfants.

Risque d'empoisonnement

- Rangez la lessive et les additifs hors de portée des enfants.

Risque d'explosion

- Les articles textile préalablement traités avec des produits nettoyants à base de solvants, du type détachants, benzine, peuvent provoquer une explosion une fois chargés dans le tambour.
- Rincer abondamment à la main les articles avant de les charger.

Risque de blessures

- Le hublot peut devenir très chaud.
- Faites attention lorsque vous vidangez le bain lessiviel chaud.
- Ne montez jamais sur le lave-linge.
- Ne vous appuyez jamais sur le hublot ouvert.
- Ne saisissez pas le tambour s'il tourne encore.
- Faites attention lorsque vous ouvrez le bac à produits en cours de fonctionnement.

Valeurs de consommation

Programme	Charge	Électricité**	Eau**	Durée du programme**
Blanc/Couleurs 30 °C *	5,5 kg	0.32 kWh	57 l	1:40 min
Blanc/Couleurs 40 °C *	5,5 kg	0.60 kWh	57 l	1:40 min
Blanc/Couleurs 60 °C *	5,5 kg	0.87 kWh	57 l	1:55 min
Blanc/Couleurs 60 °C Taches*	5,5 kg	0.93 kWh	44 l	2:55 min
Blanc/Couleurs 90 °C	5,5 kg	2.00 kWh	64 l	1:50 min
Synthétiques 40 °C*	2,5 kg	0.45 kWh	50 l	1:15 min
Délicat 30 °C	2 kg	0.30 kWh	55 l	0:50 min
Laine 30 °C	2 kg	0.20 kWh	35 l	0:55 min

* Réglage du programme pour contrôle selon norme EN60456/IEC60456 en vigueur.

** Les valeurs diffèrent des valeurs indiquées en fonction de la pression d'eau, de la dureté de l'eau, de sa température d'entrée, de la température ambiante, du type de textile, de la quantité de linge et de son degré de salissure, de la lessive utilisée, des variations de la tension d'alimentation et des fonctions additionnelles choisies.

Avant le premier lavage

i N'introduisez pas de linge dans la machine ! Ouvrez le robinet d'eau. Dans le compartiment **II**, versez :

- environ 1 l d'eau
- de la lessive (la quantité indiquée par le fabricant pour du linge légèrement sale, compte tenu de la dureté de l'eau)

Placez le sélecteur sur **Synthétiques 60 °C** et appuyez sur **Start (Départ)**. À la fin du programme, placez le sélecteur sur **Arrêt**.

⚠️ Risque d'électrocution ! Sortez la fiche de la prise de courant.

⚠️ Risque d'explosion ! N'utilisez pas de solvants.

Nettoyage

i **Corps de la machine, bandeau de commande**

- Nettoyez à l'aide d'un chiffon doux et humide.
- N'utilisez pas de chiffons, d'éponges et de détergents abrasifs (tampons acier).
- Enlevez immédiatement les résidus de lessive et de produits nettoyants.
- Le nettoyage au jet d'eau est interdit.

Nettoyage du bac à produits ...

... s'il reste de la lessive ou de l'assouplissant.

1. Tirez, appuyez sur l'insert et retirez complètement le bac.
2. Retirez l'insert en le poussant avec un doigt de bas en haut.
3. Nettoyez les différents compartiments et l'insert avec de l'eau et une brosse, puis séchez-les.
4. Placez l'insert, il doit s'encliqueter (introduisez le cylindre sur la tige de guidage)
5. Remettez le bac à produits en place.

i Laissez le bac à produits ouvert, pour qu'il puisse sécher complètement.

Tambour

i Laissez le hublot ouvert pour que le tambour puisse sécher.

Taches de rouille : utiliser un produit d'entretien sans chlore. N'utilisez jamais de paille de fer.

Détartrage

Pas de linge dans la machine

i Pour le détartrage, suivez les instructions du fabricant de détartrant, pas nécessaire en dosant convenablement la lessive.

Remarques sur les témoins lumineux

Pour l'affichage d'état, les témoins lumineux clignotent :

	Bien fermer le hublot ; du linge peut être coincé.
	- ouvrir entièrement le robinet d'eau. - flexible d'alimentation plié /coincé. - pression d'eau trop faible ; nettoyer le filtre → page 10.
	- pompe d'évacuation bouchée ; nettoyer la pompe d'évacuation → page 10. - flexible d'écoulement/tuyau d'évacuation bouché ; nettoyer le flexible d'écoulement au niveau du siphon → page 10.

Entretien

Hand **Pompe d'évacuation**

À la fin du programme, placez le sélecteur sur **Arrêt** et retirez la fiche de la prise de courant.

1. Ouvrez la trappe de service à l'aide d'un tournevis et retirez-la.
2. Dévissez délicatement le bouchon de la pompe (eau résiduelle).
3. Nettoyez l'intérieur, le filetage du bouchon de la pompe et le carter de la pompe (le rotor de la pompe d'évacuation doit pouvoir tourner librement).
4. Remettez le bouchon de la pompe et revissez-le.
5. Remettez la trappe de service en place puis refermez-la.

Pour empêcher que, lors du prochain lavage, de la lessive passe directement à l'égout sans avoir servi : versez 1 litre d'eau dans le compartiment **II** et démarrez le programme **Vidange**.

Hand **Flexible d'écoulement au niveau du siphon**

À la fin du programme, placez le sélecteur sur **Arrêt** et retirez la fiche de la prise de courant.

1. Desserrez le collier du flexible, retirez avec précaution le flexible (eau résiduelle).
2. Nettoyez le flexible d'écoulement et l'adaptateur du siphon.
3. Replacez le flexible et maintenez la position avec le collier.

Hand **Filtre au niveau de l'arrivée d'eau**

⚠️ Risque d'électrocution !
Ne plongez jamais l'Aqua-stop dans l'eau (ce dispositif de sécurité comporte une vanne électrique).

Pour résorber la pression de l'eau au niveau du flexible d'alimentation :

1. Fermez le robinet d'eau
2. Sélectionnez le programme voulu (sauf **Essorage, Vidange**).
3. Sélectionnez **Start (Départ)** ◊. Laissez marcher ce programme pendant 40 secondes environ.
4. Placez le sélecteur sur **Arrêt**. Débranchez la fiche de la prise de courant.
5. Pour nettoyer le filtre :
Retirez le flexible du tuyau.
Nettoyez le filtre avec une petite brosse.

et/ou sur les modèles Standard et Aqua-Secure :

Retirez le flexible à l'arrière de la machine, sortez le filtre à l'aide d'une pince et nettoyez-le.

6. Raccordez le flexible et vérifiez son étanchéité.

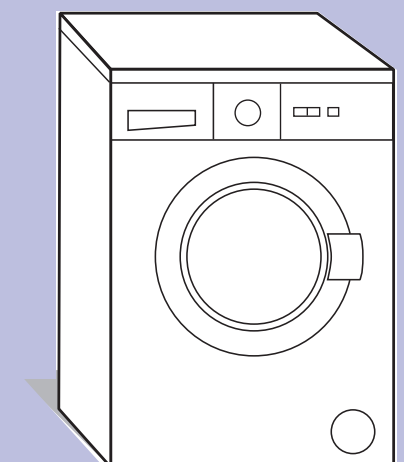
Que faire si ...

● De l'eau s'écoule.	- Raccordez correctement / remplacez le flexible d'écoulement. - Serrez à fond le raccord du flexible d'alimentation
● La machine n'est pas alimentée en eau La lessive ne gagne pas la cuve.	- Start (Départ) ◊ non sélectionné ? - Avez-vous bien ouvert le robinet d'eau ? - Le filtre est peut-être bouché ? Nettoyez le filtre → page 10. - Le flexible d'alimentation d'eau n'est pas plié ou coincé ?
● Le hublot refuse de s'ouvrir.	- La fonction de sécurité est active. Attendez env. 2 minutes. - (sans essorage final) sélectionné ? → page 1,5.
● Le programme ne démarre pas.	- Start (Départ) ◊ sélectionné ? - Avez-vous bien fermé le hublot ?
● Le bain lessiviel n'est pas évacué.	- nettoyez la pompe à lessive → page 10. - Nettoyez le tuyau d'évacuation et/ou le flexible d'écoulement. - (sans essorage final) sélectionné ? → page 1,5.
● Je ne vois pas d'eau dans le tambour.	- Il ne s'agit pas d'un défaut, le niveau d'eau est trop bas pour être vu.
● Le résultat de l'essorage n'est pas satisfaisant. Linge mouillé/trop humide.	- Il ne s'agit pas d'un défaut. Le système de détection anti-balourd a interrompu l'essorage car le linge n'était pas réparti de manière homogène. Répartissez les petites pièces et les grosses pièces de linge dans le tambour.
● Démarrages répétitifs de l'essorage court.	- Il ne s'agit pas d'un défaut, le système de détection anti-balourd tente de mieux répartir la charge de linge dans le tambour.
● Eau résiduelle dans le compartiment à produits.	- Il ne s'agit pas d'un défaut, l'efficacité du produit n'est pas compromise. - Nettoyez l'insert si besoin → page 9.
● Le lave-linge dégage certaines odeurs.	- Faites un cycle Blanc/Couleurs 90 °C sans linge. Utilisez pour cela une lessive tous lavages.
● De la mousse sort du bac à produits.	- Avez-vous utilisé trop de lessive ? Si de la mousse sort du bac à produits : Mélangez 1 cuiller d'assouplissant à ½ litre d'eau et le versez dans le compartiment II (Pas avec les textiles de plein air et contenant du duvet). - Lors du prochain lavage, diminuez la quantité de lessive utilisée.
● Dégagement d'odeurs fortes, vibrations et « déplacement » pendant l'essorage.	- Avez-vous immobilisé les pieds de la machine ? Immobilisez les pieds de la machine → Notice d'installation. - Les brides de transport sont-elles retirées ? Retirez les brides de transport → Notice d'installation.
● Les témoins lumineux ne s'allument pendant le fonctionnement de l'appareil.	- Coupure de courant ? - Fusibles déclenchés ? Enclenchez/remplacez les fusibles. - Si cette panne se reproduit, contactez le service après-vente.
● Le programme est plus long que d'habitude.	- Il ne s'agit pas d'un défaut, le système de détection anti-balourd répartit la charge de linge en faisant démarrer plusieurs fois le tambour. - Il ne s'agit pas d'un défaut, le système de contrôle de la mousse est actif : un cycle de rinçage sera ajouté.
● Il y a des résidus de lessive sur le linge.	- Les lessives sans phosphate contiennent parfois des résidus insolubles dans l'eau. - Sélectionner Rinçage ou brossez le linge après le lavage.

Lorsqu'une panne ne peut pas être éliminée par vos soins (Mise en marche/Arrêt) ou qu'une réparation s'impose :

- Placez le sélecteur sur **Arrêt** et retirez la fiche de la prise de courant.
- Fermez le robinet d'eau et appelez le service après-vente → Notice d'installation.

Notice d'utilisation



Lave-linge

N'utilisez le lave-linge qu'après avoir lu cette notice et la notice d'installation séparée !

Respectez les consignes de sécurité figurant à la page 8.

Votre lave-linge

Félicitations ! Avec l'achat de votre nouveau lave-linge, vous venez d'acquérir un appareil électroménager Constructa moderne de très grande qualité. Le lave-linge se caractérise par sa faible consommation d'eau et d'énergie.

Chaque machine à laver qui quitte notre usine est contrôlée avec le plus grand soin afin de garantir son fonctionnement fiable et sûr.

Vous trouverez d'autres informations des nos produits, accessoires, pièces de recharge et notre service sur : www.constructa.de

Élimination écologique



Éliminez l'emballage en respectant l'environnement.

Cet appareil est conforme à la Directive européenne 2002/96/CE relative aux appareils électriques et électroniques usagés (waste electrical and electronic equipment - WEEE).

Le directive définit des dispositions-cadres pour la reprise et le recyclage des appareils usagés au sein des pays de l'UE.

Sommaire

Page

■ Conformité d'utilisation	1
■ Programmes	1
■ Régler et adapter le programme	3
■ Lavage	3/4
■ Après le lavage	4
■ Réglages personnalisés	5/6
■ Remarques importantes	6
■ Récapitulatif des programmes	7
■ Consignes de sécurité	8
■ Valeurs de consommation	8
■ Avant le premier lavage/Nettoyage	9
■ Remarques sur les témoins lumineux	9
■ Entretien	10
■ Que faire si... ..	11



Protection de l'environnement et économie d'énergie

- Utilisez la charge maximale du programme choisi.
- Utilisez le prélavage uniquement lorsque le linge est très sale.
- Au lieu du programme **Blanc/Couleurs 90 °C**, sélectionnez le programme **Blanc/Couleurs 60 °C** et la fonction additionnelle **Taches**. La qualité du nettoyage est similaire mais la consommation énergétique est nettement moins élevée.
- Dosez la lessive en respectant les indications du fabricant et en tenant compte de la dureté de l'eau.

Conformité d'utilisation

- Cette machine est destinée à un usage exclusivement domestique,
- au lavage des textiles pouvant être traités en machine et de la laine pouvant être lavée à la main dans un bain lessiviel,
- à être utilisée avec de l'eau potable froide et des produits de lavage et d'entretien du commerce spécialement conçus pour être utilisés en machine.



- Ne laissez jamais les enfants sans surveillance à proximité du lave-linge.
- Les enfants et les personnes non averties ne doivent pas utiliser le lave-linge.
- Tenez les animaux domestiques à l'écart du lave-linge.

Préparatifs



Installation conforme, selon la notice d'installation séparée.



Contrôlez la machine

- Ne mettez jamais une machine endommagée en service.
- Prévenez le service après-vente.



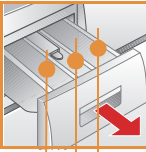
Branchez la fiche dans la prise de courant



Vous ne devez pas avoir les mains humides. Tenez uniquement la fiche de la prise de courant.



Ouvrez le robinet d'eau



Compartment II : Produit de lavage, adoucisseur d'eau, agent de blanchiment, cristaux de détachant

Compartment ⌘ : assouplissant, amidon

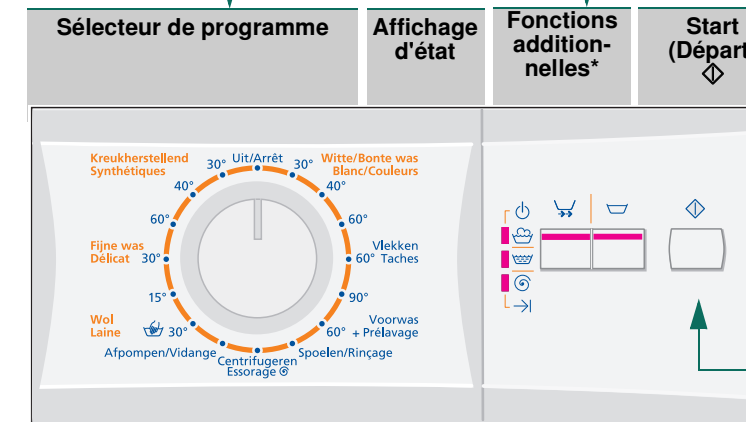
Compartment I : lessive pour le prélavage

(* vitesses d'essorage selon le modèle)

Programmes

Récapitulatif détaillé des programmes → page 7.

Blanc/Couleurs	textiles résistants
Blanc/Couleurs Taches	textiles résistants
Blanc/Couleurs + Prélavage	textiles résistants, prélavage à 30 °C
Rinçage	suivi d'un essorage
Essorage	linge lavé à la main
Vidange	de l'eau de rinçage pendant (☒ = sans essorage final)
☒ Laine	laine lavable à la main/à la machine
Délicat	textiles lavables délicats
Synthétiques	textiles d'entretien facile



Avant le premier lavage
Faites un cycle de lavage sans linge → page 9.

Tri et chargement du linge

Respectez les instructions d'entretien fournies par le fabricant. Tenez compte des symboles d'entretien figurant sur les étiquettes. Triez le linge selon le type, la couleur, le degré de salissure et la température.
Ne dépassez pas la charge maximale indiquée → page 7.

Respectez les remarques importantes → page 6

Introduisez des articles textile de différentes tailles. Fermez le hublot. Veillez à ce que des articles textile ne restent pas coincés entre le hublot et le joint en caoutchouc.

Chargement de produits de lavage

Le dosage dépend des facteurs suivants : quantité de linge, degré de salissure, dureté de l'eau (pour la connaître, renseignez-vous auprès de votre compagnie de distribution d'eau) et indications du fabricant.
Remplissez le bac doseur correspondant de lessive liquide et placez-le dans le tambour.

i Diluez les produits épais (assouplissants et amidon p. ex.) dans de l'eau.
Cela permet d'éviter tout engorgement.

Régler et adapter le programme

i Fonctions additionnelles → Réglages individuels, page 5.

electronic 14005

Sélectionnez Start (Départ) ↕

Le sélecteur permet d'allumer et d'éteindre la machine, mais également de sélectionner le programme souhaité. Il peut tourner dans les deux sens.

Lavage

Bac à produits avec compartiments I, II, ☼

Tambour

Bandeau de commande

Hublot



Trappe de service pour pompe d'évacuation

1

2



Retirer le linge

Ouvrez le hublot et retirez le linge. Dans le cas où ☼ (sans essorage final) est actif : Placez le sélecteur sur **Vidange** sélectionnez. Sélectionnez **Départ**.



- Retirez d'éventuels corps étrangers à cause du risque de formation de rouille.
- Laissez le hublot et le bac à produits ouverts pour qu'ils puissent sécher complètement.



Fermer le robinet d'eau

Pas nécessaire sur les modèles dotés du dispositif Aqua-Stop → Conseils de la notice d'installation, page 7.



Éteindre l'appareil

Placez le sélecteur sur **Arrêt**.

3

Fin du programme lorsque ...

...L'indicateur Ⓞ (Essorage) - → (Fin) clignote.

Interrompre le programme

- Programmes à température élevée :
- Laissez refroidir le linge : Sélectionnez **Rinçage**.
 - Sélectionnez **Départ**.
- Programmes à basse température :
- Sélectionnez **Essorage** ou **Vidange**.
 - Sélectionnez **Départ**.


Modifier le programme lorsque ...

- ... vous avez par erreur sélectionné un mauvais programme :
- Sélectionnez un nouveau programme.
 - Sélectionnez **Départ**. Le nouveau programme commence au début.

Lavage

Réglages personnalisés

Fonctions additionnelles → cf. aussi le Récapitulatif des programmes, page 7.

 (Rapide) le temps de lavage est raccourci - uniquement 2 cycles de rinçage. Pour le linge légèrement sale. Charge maximale recommandée : 3 kg.

 (Cuve pleine) le linge reste immergé dans l'eau du dernier rinçage.

Start (Départ)

Pour démarrer le programme.



Remarques importantes







Ménager le linge et la machine

- Videz les poches des vêtements.
- Attention aux objets métalliques (trombones, etc.).
- Lavez les textiles délicats dans un filet ou une petite poche (bas, voilages, soutiens-gorge à armature).
- Fermez les fermetures éclair, boutonnez les housses.
- À l'aide d'une brosse, enlevez le sable éventuellement présent dans les poches et dans les revers.
- Retirez les crochets des rideaux ou rassemblez-les dans un filet ou dans une petite poche.



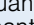
Linge avec différents degrés de salissure

		Lavez le linge neuf séparément.
leicht		Pas de prélavage.
		Traiter les taches avant la mise en machine. Sélectionnez Blanc/Couleurs 60 °C Taches .
stark		Réduisez la quantité de linge. Sélectionnez Blanc/Couleurs 60 °C + Prélavage .



Amidonage

Le linge ne doit pas avoir été préalablement traité avec un produit assouplissant.

L'amidonage peut être inclus à tous les programmes de lavage avec un amidon liquide. Dosez la quantité d'amidon selon les indications du fabricant dans le compartiment de l'assouplissant  (rincez au préalable si nécessaire).



Coloration / décoloration

N'effectuez pas de teinture trop fréquemment. Le sel peut attaquer l'acier inoxydable ! Respectez les indications du fabricant de la teinture. **Ne décolorez pas** du linge dans le lave-linge.

Tableau des programmes

→ Respectez les indications du tableau Valeurs de consommation de la page 8 et les Conseils de la page 6 !

Fonctions additionnelles ; remarques



Type de textile

max.

°C

Blanc / Couleurs	30, 40, 60, 90 °C	5,5 kg	Textiles résistants, supportant des températures élevées, en coton ou en lin.	↘ (Rapide), ☐ (Cuve pleine)
Taches + Prélavage	60 °C 60 °C			
Synthétiques	30, 40, 60 °C	2,5 kg	Textiles d'entretien facile en coton, en lin, en tissus synthétiques ou mélangés	↘ (Rapide), ☐ (Cuve pleine)
Délicat	30 °C	2 kg	pour les textiles lavables délicats, en soie, satin, synthétique ou mélangés (voilages p. ex.)	↘ (Rapide), ☐ (Cuve pleine); pas d'essorage entre les cycles de rinçage
Laine	15, 30 °C		Textiles en laine ou contenant de la laine lavables à la main ou en machine.	programme de lavage de soin particulier pour éviter que le linge ne rétrécisse, pause dans le programme (les textiles restent dans la lessive)

Programmes supplémentaires

Rinçage, Essorage, Vidange

i Pour un programme sans prélavage, introduisez la lessive dans le compartiment **II** ; pour un programme avec prélavage, répartissez la lessive dans les compartiments **I** et **II**.

1110 / 9000515411

CUF14A10BE

Constructa GmbH
Carl-Wery-Str. 34
81739 München / Germany



Consignes de sécurité

- Veuillez lire et vous conformer à la notice d'installation et d'utilisation ainsi qu'à toutes les autres informations fournies avec votre lave-linge.
- Conservez ces documents pour toute utilisation ultérieure.

Risque d'électrocution

- Débranchez toujours la machine en tenant la fiche, ne tirez jamais directement sur le cordon d'alimentation.
- Ne branchez / débranchez jamais la machine avec les mains humides.

Danger de mort

- Lorsque la machine ne sert plus :
- Débranchez la fiche de la prise de courant.
 - Sectionnez le cordon d'alimentation pour le rendre inutilisable.
 - Détruisez le système de fermeture du hublot. Les enfants ne risqueront pas de s'enfermer et de mettre leur vie en danger.

Risque d'asphyxie

- Tenez les emballages, les plastiques et divers éléments des emballages hors de la portée des enfants.

Risque d'empoisonnement

- Rangez la lessive et les additifs hors de portée des enfants.

Risque d'explosion

- Les articles textile préalablement traités avec des produits nettoyants à base de solvants, du type détachants, benzine, peuvent provoquer une explosion une fois chargés dans le tambour.
- Rincer abondamment à la main les articles avant de les charger.

Risque de blessures

- Le hublot peut devenir très chaud.
- Faites attention lorsque vous vidangez le bain lessiviel chaud.
- Ne montez jamais sur le lave-linge.
- Ne vous appuyez jamais sur le hublot ouvert.
- Ne saisissez pas le tambour s'il tourne encore.
- Faites attention lorsque vous ouvrez le bac à produits en cours de fonctionnement.

Valeurs de consommation

Programme	Charge	Électricité**	Eau**	Durée du programme**
Blanc/Couleurs 30 °C *	5,5 kg	0.32 kWh	57 l	1:40 min
Blanc/Couleurs 40 °C *	5,5 kg	0.60 kWh	57 l	1:40 min
Blanc/Couleurs 60 °C*	5,5 kg	0.87 kWh	57 l	1:55 min
Blanc/Couleurs 60 °C Taches*	5,5 kg	0.93 kWh	44 l	2:55 min
Blanc/Couleurs 90 °C	5,5 kg	2.00 kWh	64 l	1:50 min
Synthétiques 40 °C*	2,5 kg	0.45 kWh	50 l	1:15 min
Délicat 30 °C	2 kg	0.30 kWh	55 l	0:50 min
Laine 30 °C	2 kg	0.20 kWh	35 l	0:55 min

* Réglage du programme pour contrôle selon norme EN60456/IEC60456 en vigueur.

** Les valeurs diffèrent des valeurs indiquées en fonction de la pression d'eau, de la dureté de l'eau, de sa température d'entrée, de la température ambiante, du type de textile, de la quantité de linge et de son degré de salissure, de la lessive utilisée, des variations de la tension d'alimentation et des fonctions additionnelles choisies.

Avant le premier lavage

- i** N'introduisez pas de linge dans la machine ! Ouvrez le robinet d'eau. Dans le compartiment **II**, versez :
- environ 1 l d'eau
 - de la lessive (la quantité indiquée par le fabricant pour du linge légèrement sale, compte tenu de la dureté de l'eau)
- Placez le sélecteur sur **Synthétiques 60 °C** et appuyez sur **Start (Départ)**. À la fin du programme, placez le sélecteur sur **Arrêt**.

Nettoyage

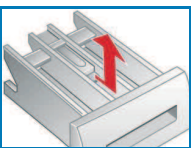
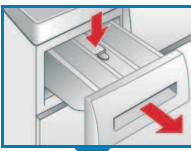
i Corps de la machine, bandeau de commande

- Nettoyez à l'aide d'un chiffon doux et humide.
- N'utilisez pas de chiffons, d'éponges et de détergents abrasifs (tampons acier).
- Enlevez immédiatement les résidus de lessive et de produits nettoyants.
- Le nettoyage au jet d'eau est interdit.

i Nettoyage du bac à produits ...

... s'il reste de la lessive ou de l'assouplissant.

1. Tirez, appuyez sur l'insert et retirez complètement le bac.
2. Retirez l'insert en le poussant avec un doigt de bas en haut.
3. Nettoyez les différents compartiments et l'insert avec de l'eau et une brosse, puis séchez-les.
4. Placez l'insert, il doit s'encliqueter (introduisez le cylindre sur la tige de guidage)
5. Remettez le bac à produits en place.



i Laissez le bac à produits ouvert, pour qu'il puisse sécher complètement.

i Tambour

Laissez le hublot ouvert pour que le tambour puisse sécher.
Taches de rouille : utiliser un produit d'entretien sans chlore. N'utilisez jamais de paille de fer.

i Détartrage *Pas de linge dans la machine*

Pour le détartrage, suivez les instructions du fabricant de détartrant, pas nécessaire en dosant convenablement la lessive.

Remarques sur les témoins lumineux

Pour l'affichage d'état, les témoins lumineux clignotent :

Lavage et Rinçage	Bien fermer le hublot ; du linge peut être coincé.
Lavage et Essorage	<ul style="list-style-type: none">- ouvrir entièrement le robinet d'eau.- flexible d'alimentation plié /coincé.- pression d'eau trop faible ; nettoyer le filtre → page 10.
Rinçage et Essorage	<ul style="list-style-type: none">- pompe d'évacuation bouchée ; nettoyer la pompe d'évacuation → page 10.- flexible d'écoulement/tuyau d'évacuation bouché ; nettoyer le flexible d'écoulement au niveau du siphon → page 10.

Entretien

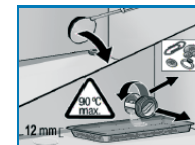


- **Risque de brûlure !** Attendez que le bain lessiviel ait refroidi.
- Fermez le robinet d'eau !

i Pompe d'évacuation

À la fin du programme, placez le sélecteur sur **Arrêt** et retirez la fiche de la prise de courant.

1. Ouvrez la trappe de service à l'aide d'un tournevis et retirez-la.
2. Dévissez délicatement le bouchon de la pompe (eau résiduelle).
3. Nettoyez l'intérieur, le filetage du bouchon de la pompe et le carter de la pompe (le rotor de la pompe d'évacuation doit pouvoir tourner librement).
4. Replacez le bouchon de la pompe et revissez-le.
5. Remettez la trappe de service en place puis refermez-la.

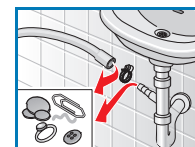


Pour empêcher que, lors du prochain lavage, de la lessive passe directement à l'égout sans avoir servi : versez 1 litre d'eau dans le compartiment **II** et démarrez le programme **Vidange**.

i Flexible d'écoulement au niveau du siphon

À la fin du programme, placez le sélecteur sur **Arrêt** et retirez la fiche de la prise de courant.

1. Desserrez le collier du flexible, retirez avec précaution le flexible (eau résiduelle).
2. Nettoyez le flexible d'écoulement et l'adaptateur du siphon.
3. Replacez le flexible et maintenez la position avec le collier.



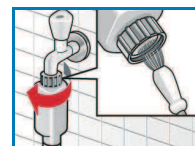
i Filtre au niveau de l'arrivée d'eau

Risque d'électrocution !

Ne plongez jamais l'Aqua-stop dans l'eau (ce dispositif de sécurité comporte une vanne électrique).

Pour résorber la pression de l'eau au niveau du flexible d'alimentation :

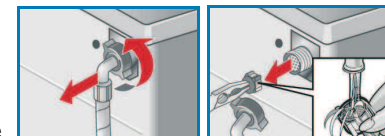
1. Fermez le robinet d'eau
2. Sélectionnez le programme voulu (sauf **Essorage, Vidange**).
3. Sélectionnez **Start (Départ)** \diamond . Laissez marcher ce programme pendant 40 secondes environ.
4. Placez le sélecteur sur **Arrêt**. Débranchez la fiche de la prise de courant.
5. Pour nettoyer le filtre :
Retirez le flexible du tuyau.
Nettoyez le filtre avec une petite brosse.



et/ou sur les modèles Standard et Aqua-Secure :

Retirez le flexible à l'arrière de la machine, sortez le filtre à l'aide d'une pince et nettoyez-le.

6. Raccordez le flexible et vérifiez son étanchéité.

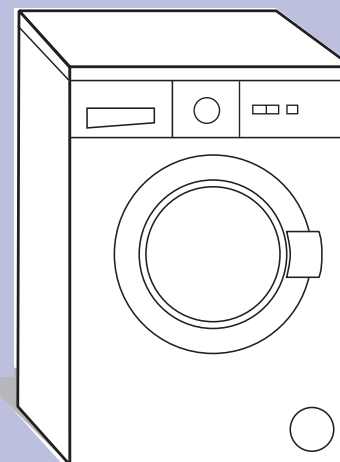


Que faire si ...

- De l'eau s'écoule.
 - Raccordez correctement / remplacez le flexible d'écoulement.
 - Serrez à fond le raccord du flexible d'alimentation
 - La machine n'est pas alimentée en eau
 - **Start (Départ)** ◊ non sélectionné ?
 - Avez-vous bien ouvert le robinet d'eau ?
 - Le filtre est peut-être bouché ? Nettoyez le filtre → *page 10*.
 - Le flexible d'alimentation d'eau n'est pas plié ou coincé ?
 - Le hublot refuse de s'ouvrir.
 - La fonction de sécurité est active. Attendez env. 2 minutes.
 - ☐ (sans essorage final) sélectionné ? → *page 1,5*.
 - Le programme ne démarre pas.
 - **Start (Départ)** ◊ sélectionné ?
 - Avez-vous bien fermé le hublot ?
 - Le bain lessiviel n'est pas évacué.
 - nettoyez la pompe à lessive → *page 10*.
 - Nettoyez le tuyau d'évacuation et/ou le flexible d'écoulement.
 - ☐ (sans essorage final) sélectionné ? → *page 1,5*.
 - Je ne vois pas d'eau dans le tambour.
 - Il ne s'agit pas d'un défaut, le niveau d'eau est trop bas pour être vu.
 - Le résultat de l'essorage n'est pas satisfaisant. Linge mouillé/trop humide.
 - Il ne s'agit pas d'un défaut. Le système de détection anti-balourd a interrompu l'essorage car le linge n'était pas réparti de manière homogène.
 - Répartissez les petites pièces et les grosses pièces de linge dans le tambour.
 - Démarrages répétés de l'essorage court.
 - Il ne s'agit pas d'un défaut, le système de détection anti-balourd tente de mieux répartir la charge de linge dans le tambour.
 - Eau résiduelle dans le compartiment à produits.
 - Il ne s'agit pas d'un défaut, l'efficacité du produit n'est pas compromise.
 - Nettoyez l'insert si besoin → *page 9*.
 - Le lave-linge dégage certaines odeurs.
 - Faites un cycle **Blanc/Couleurs 90 °C** sans linge. Utilisez pour cela une lessive tous lavages.
 - De la mousse sort du bac à produits.
 - Avez-vous utilisé trop de lessive ?
 - Si de la mousse sort du bac à produits : Mélangez 1 cuillère d'assouplissant à ½ litre d'eau et le versez dans le compartiment **II** (*Pas avec les textiles de plein air et contenant du duvet*).
 - Lors du prochain lavage, diminuez la quantité de lessive utilisée.
 - Dégagement d'odeurs fortes, vibrations et « déplacement » pendant l'essorage.
 - Avez-vous immobilisé les pieds de la machine ? Immobilisez les pieds de la machine → *Notice d'installation*.
 - Les brides de transport sont-elles retirées ? Retirez les brides de transport → *Notice d'installation*.
 - Les témoins lumineux ne s'allument pendant le fonctionnement de l'appareil.
 - Coupure de courant ?
 - Fusibles déclenchés ? Enclenchez/remplacez les fusibles.
 - Si cette panne se reproduit, contactez le service après-vente.
 - Le programme est plus long que d'habitude.
 - Il ne s'agit pas d'un défaut, le système de détection anti-balourd répartit la charge de linge en faisant démarrer plusieurs fois le tambour.
 - Il ne s'agit pas d'un défaut, le système de contrôle de la mousse est actif : un cycle de rinçage sera ajouté.
 - Il y a des résidus de lessive sur le linge.
 - Les lessives sans phosphate contiennent parfois des résidus insolubles dans l'eau.
 - Sélectionner **Rinçage** ou brossez le linge après le lavage.
- Lorsqu'une panne ne peut pas être éliminée par vos soins (Mise en marche/Arrêt) ou qu'une réparation s'impose :
- Placez le sélecteur sur **Arrêt** et retirez la fiche de la prise de courant.
 - Fermez le robinet d'eau et appelez le service après-vente → *Notice d'installation*.

Constructa
energy•

Notice d'utilisation



Lave-linge



N'utilisez le lave-linge qu'après avoir lu cette notice et la notice d'installation séparée !



Respectez les consignes de sécurité figurant à la page 8.